

## **Evolución de los hábitos de compra y consumo en España**

# **1987-2007, dos décadas del panel de consumo alimentario**

Víctor J. Martín Cerdeño

Universidad Complutense de Madrid

vjmartin@ccee.ucm.es

La revista *Distribución y Consumo* publica su número 100 al mismo tiempo que el panel de consumo alimentario -que el Ministerio de Agricultura, Pesca y Alimentación comenzó a elaborar en 1987- completa dos décadas de exhaustivo análisis de los hábitos de compra y consumo de alimentos y bebidas en el mercado español.

La trayectoria de la revista y el campo de desenvolvimiento de los estudios del Ministerio han estado unidos por el notable interés en el mercado alimentario español y, además, por los lazos de colaboración entre la Empresa Nacional MERCASA y el Ministerio de Agricultura, Pesca y Alimentación, que han sido constantes durante los últimos años.

En tal sentido, este trabajo tiene como objetivo principal analizar la evolución del consumo de alimentos y bebidas durante el periodo 1987-2007 conforme a los datos que periódicamente ha ido recogiendo el MAPA (y que continúa haciendo ahora con la nueva estructura administrativa el Ministerio de Medio Ambiente, y Medio Rural y Marino) mostrando, además, un especial interés en las partidas más demandadas por los hogares españoles (carne, pescado, frutas, hortalizas, huevos, pan y galletas, aceite, leche y bebidas).

Lógicamente, la limitación de un trabajo de estas características impide abarcar todos los ámbitos de información -muy extensos y diversos- que incluyen el panel de consumo alimentario, una herramienta extraordinariamente útil y cada vez más valorada por todos los agentes públicos y privados que trabajan en torno a la alimentación.

Por ello, el autor -en su propio nombre y el de *Distribución y Consumo*- anima al lector a beber, hasta saciarse de información, de las fuentes en las que se basa este artículo,

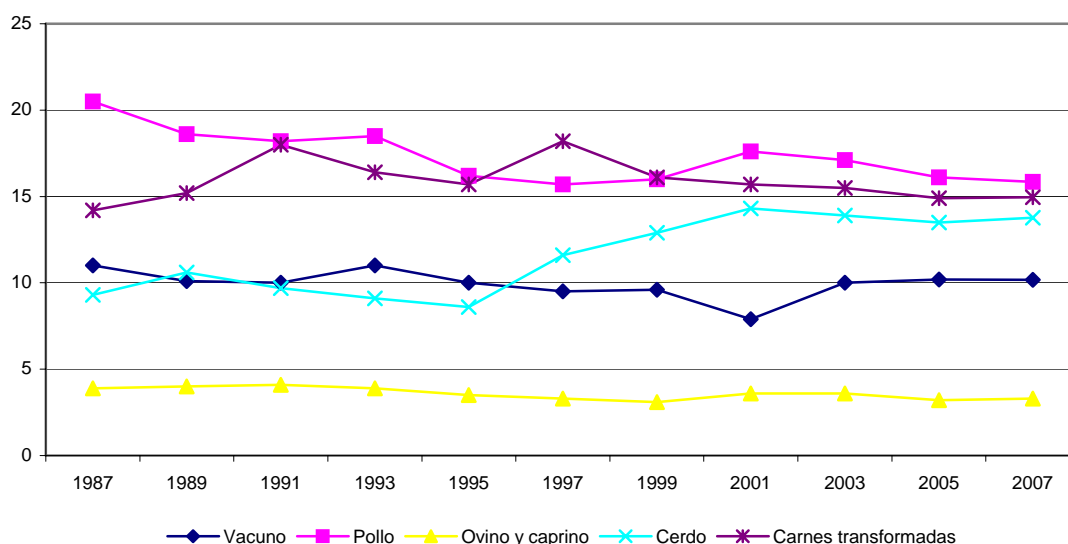
cuyos datos aportan cantidad y calidad estadística más que suficiente para conocer la evolución del consumo alimentario en España durante las últimas dos décadas.

### **Evolución del consumo de carne**

La carne y los productos cárnicos se configuran como una partida con una notable participación en el patrón alimentario de los hogares españoles. Tanto los datos de consumo como los datos de gasto vienen otorgando a la carne las cifras más elevadas en la demanda alimentaria.

La evolución del consumo de carne durante el periodo 1987-2007 cuenta con distintas particularidades. En 1987 se consumían en torno a 67 kilos de carne por persona y en 2007 se estima que el consumo ronda los 65 kilos. El gráfico 1 desglosa el consumo, en kilos, de carne de vacuno, pollo, ovino y caprino, cerdo y carnes transformadas. Destaca la preferencia de los consumidores por la carne de pollo mientras que los niveles de demanda más reducidos se asocian a la carne de ovino y caprino. El consumo per cápita de carne de vacuno ha sido bastante estable de la misma forma que la demanda de ovino y caprino. Sin embargo, el consumo de carne de cerdo se ha elevado notablemente mientras que el consumo de pollo se ha reducido durante este periodo.

**Gráfico 1. Evolución del consumo per cápita en carne (hogar+extradoméstico, kilos), 1987-2007**

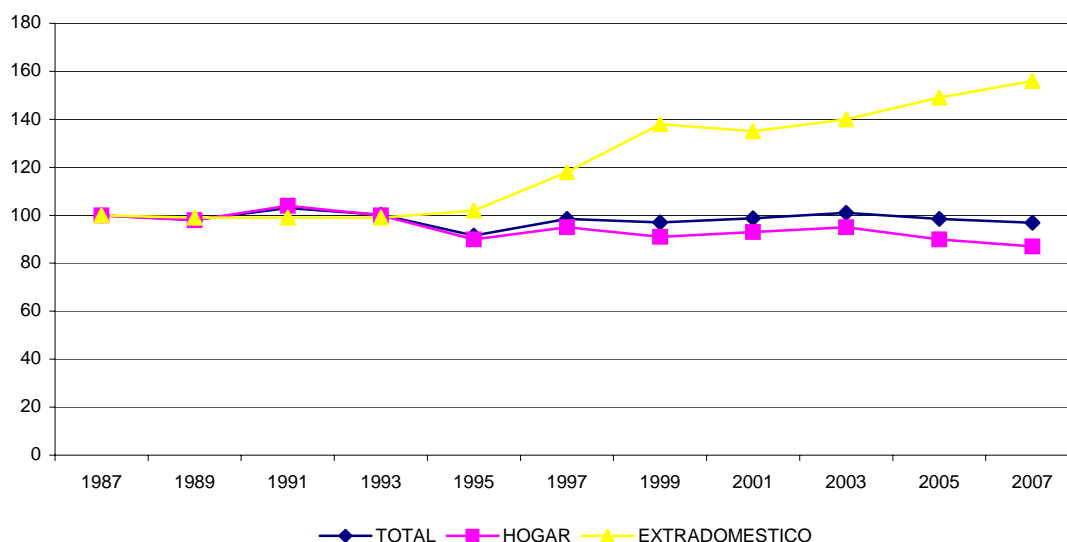


Fuente: Elaboración propia con datos del MAPA.

Por otra parte, el gráfico 2 presenta la evolución entre 1987 y 2007 del consumo de carne diferenciando la demanda en el hogar y el consumo extradoméstico. A partir de 1995 se incrementa notablemente la demanda de carne fuera del hogar. Al mismo tiempo, el cuadro 1 detalla la estructura de consumo para los distintos tipos de carne analizados:

- En la carne de vacuno, el porcentaje de consumo en el hogar ha pasado de un 82% en 1987 a un 71% en 2007.
- En 2007 se consume en el hogar un 80% de la carne de pollo mientras que en 1987 este porcentaje era del 89%.
- En ovino y caprino se ha pasado de un consumo en el hogar del 85% en 1987 a un 81% en 2007.
- La modificación en la estructura de consumo de la carne de cerdo ha sido mínima (un 83% se demandaba para el hogar en 1987 y se ha pasado a un 82% en 2007).
- Para las carnes transformadas la variación ha sido muy significativa y se ha pasado de un consumo en el hogar del 85% en 1987 a un 73% en el año 2007.

**Gráfico 2. Evolución del consumo per cápita en carne (1987=100), 1987-2007**



Fuente: Elaboración propia con datos del MAPA.

**Cuadro 1. Evolución de la estructura de consumo per cápita en carne (%), 1987-2007**

	1987		1991		1995		1999		2003		2007	
	Hogar	Extradoméstico	Hogar	Extradoméstico	Hogar	Extradoméstico	Hogar	Extradoméstico	Hogar	Extradoméstico	Hogar	Extradoméstico
<b>Vacuno</b>	82,8	17,2	81,9	18,1	77,1	22,9	76,4	23,6	78,2	21,8	71,1	28,9

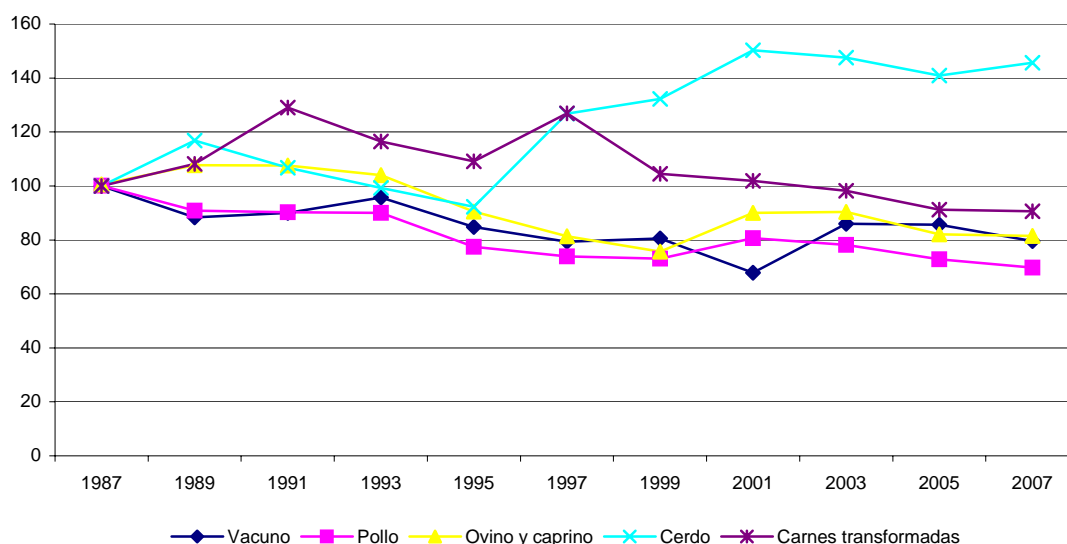
Pollo	89,4	10,7	90,7	9,3	87,4	12,6	83,6	16,4	83,7	16,3	80,6	19,4
Ovino y caprino	85,2	14,9	86,6	13,4	85,3	14,7	80,5	19,5	82,9	17,1	81,5	18,5
Cerdo	83,8	16,2	85,9	14,1	83,7	16,3	80,0	20,0	82,8	17,2	82,5	17,5
Carnes transformadas	85,2	14,9	86,7	13,3	84,1	15,9	78,5	21,5	76,7	23,3	73,3	26,7
<b>Total carne</b>	<b>86,3</b>	<b>13,7</b>	<b>86,8</b>	<b>13,2</b>	<b>84,7</b>	<b>15,4</b>	<b>80,5</b>	<b>19,5</b>	<b>81,0</b>	<b>19,0</b>	<b>77,9</b>	<b>22,1</b>

Fuente: Elaboración propia con datos del MAPA.

Por último, los gráficos 3 y 4 presentan un análisis para los distintos tipos de carne en cuanto a la evolución del consumo per cápita tanto en el hogar como en la vertiente extradoméstica durante el periodo 1987-2007:

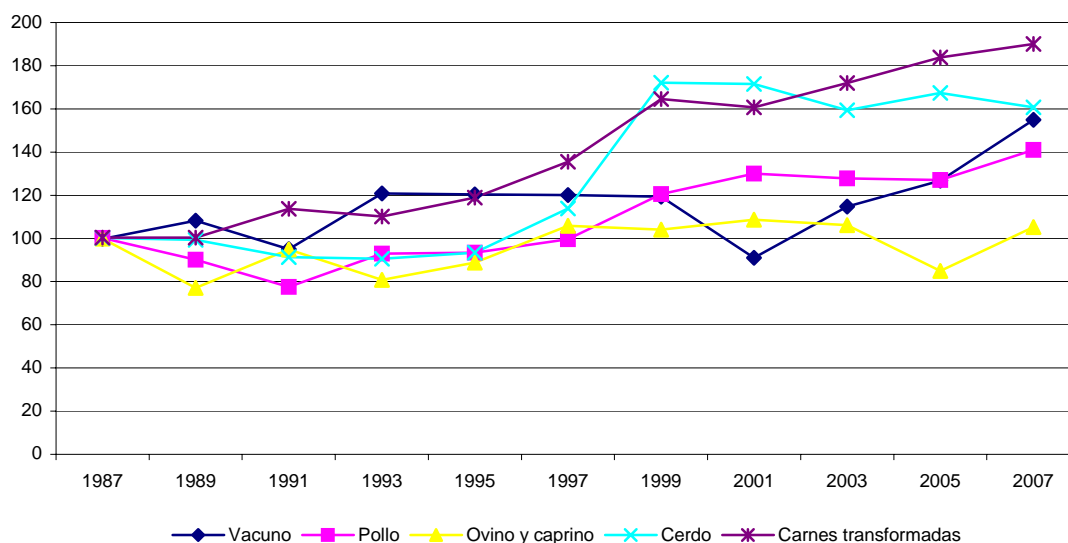
- En el hogar, se reduce con el paso de los años el consumo per cápita de vacuno, de pollo y de ovino. La demanda doméstica de carne de cerdo se ha elevado notablemente mientras que las carnes transformadas han experimentado oscilaciones de distinto grado y sentido.
- Para la demanda extradoméstica, las subidas del consumo per cápita son generalizadas para todos los tipos de carne. Los incrementos más elevados se asocian a la demanda de carnes transformadas mientras que las variaciones menos significativas corresponden a la carne de ovino y caprino.

**Gráfico 3. Evolución del consumo per cápita de carne en el hogar (1987=100), 1987-2007**



Fuente: Elaboración propia con datos del MAPA.

**Gráfico 4. Evolución del consumo per cápita de carne fuera del hogar (1987=100), 1987-2007**



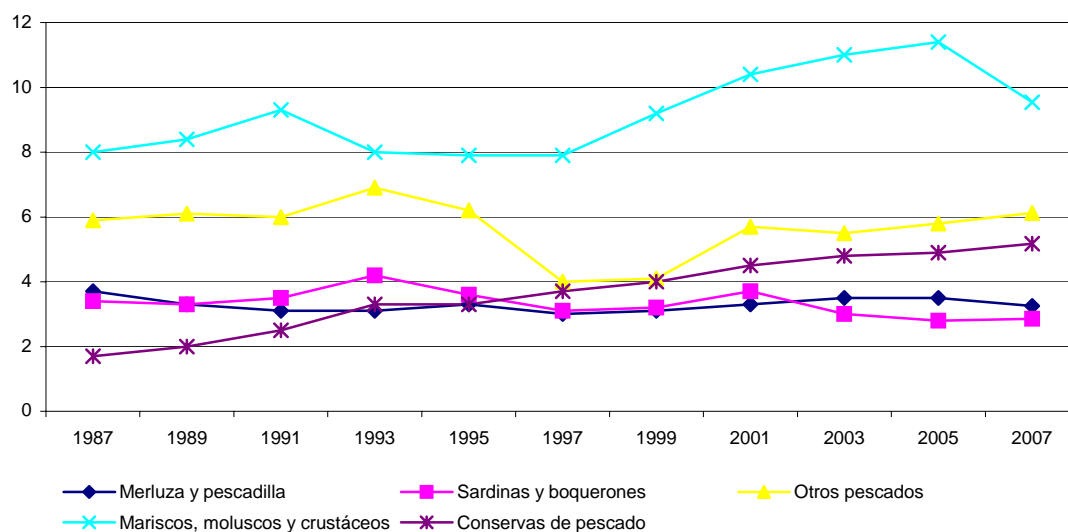
Fuente: Elaboración propia con datos del MAPA .

### Evolución del consumo de pescado

Con el paso de los años la partida de pescado ha ido ganando peso en la demanda alimentaria de los hogares españoles y recientemente ocupa un lugar significativo dentro del gasto dedicado a la compra de alimentos y bebidas. La preocupación por la salud y la seguridad alimentaria, la progresiva incorporación de la mujer al mercado laboral o la importancia creciente del gasto en alimentación fuera del hogar han sido algunas de las cuestiones sociales que han favorecido la generalización de la demanda del pescado y sus derivados dentro del sistema alimentario español.

La evolución de esta partida alimentaria ha sido notable durante el periodo 1997-2007. Esto es, en 1987 se consumían en torno a 30 kilos de pescado por persona y en 2007 se estima que el consumo ronda los 39 kilos. El gráfico 5 desglosa el consumo, en kilos, de merluza y pescadilla, sardinas y boquerones, otros pescados, mariscos, moluscos y crustáceos y conservas de pescado. Destaca la estabilidad en la demanda de los consumidores en merluza, pescadilla, sardinas y boquerones. Por otra parte, las partidas de otros pescados y de mariscos, moluscos y crustáceos han experimentado distintas oscilaciones mientras que, por último, se ha producido un claro incremento del consumo per cápita en las conservas de pescado.

**Gráfico 5. Evolución del consumo per cápita en pescado  
(hogar+extradoméstico, kilos), 1987-2007**

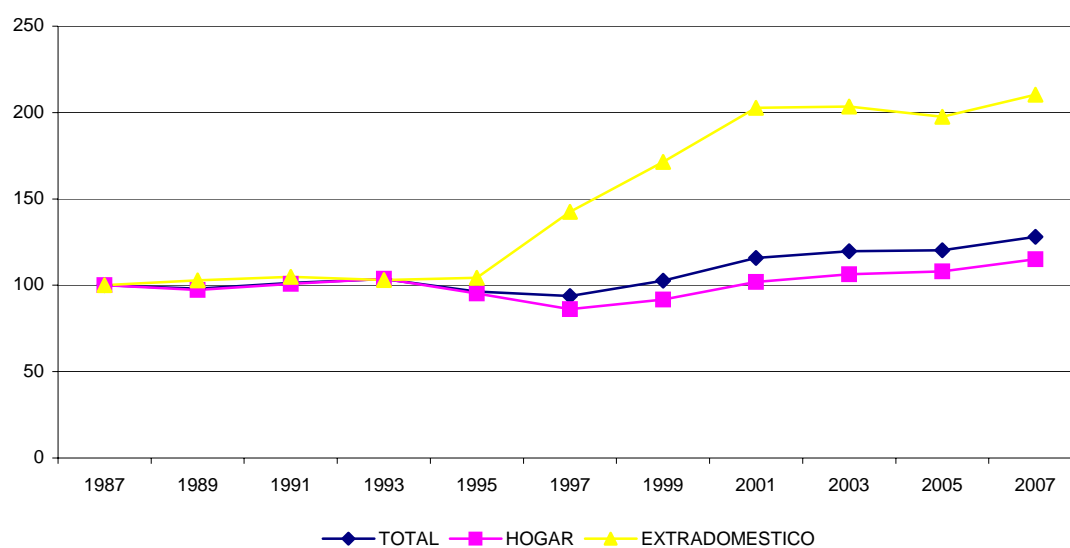


Fuente: Elaboración propia con datos del MAPA.

El gráfico 6 presenta la evolución entre 1987 y 2007 del consumo de pescado diferenciando la demanda en el hogar y el consumo extradoméstico. En un contexto de evolución expansiva del consumo, destaca el fuerte incremento de la demanda de pescado fuera del hogar, sobre todo, a partir del año 1995. Al mismo tiempo, el cuadro 2 detalla la estructura de consumo para los distintos tipos de pescado analizados:

- En merluza y pescadilla, el porcentaje de consumo en el hogar ha sido bastante estable y se ha pasado de un 85% en 1987 a un 87% en 2007.
- En 2007 se consume en el hogar un 76% de las sardinas y boquerones demandados mientras que en 1987 este porcentaje era del 87%.
- En la partida de otros pescados, se ha pasado de un consumo en el hogar del 88% en 1987 a un 84% en 2007.
- La estructura de consumo de mariscos, moluscos y crustáceos apenas ha variado durante los últimos años (72% demandado en el hogar en 1987 y 71% en 2007).
- Para las conservas de pescado, la evolución de la demanda doméstica ha sido al alza y, en consecuencia, se ha pasado de un consumo en el hogar del 80% en 1987 al 84% en el año 2007.

**Gráfico 6. Evolución del consumo per cápita en pescado (1987=100), 1987-2007**



Fuente: Elaboración propia con datos del MAPA.

**Cuadro 2. Evolución de la estructura de consumo per cápita en pescado (%), 1987-2007**

	1987		1991		1995		1999		2003		2007	
	Hogar	Extrahome	Hogar	Extrahome	Hogar	Extrahome	Hogar	Extrahome	Hogar	Extrahome	Hogar	Extrahome
Merluza y pescadilla	85,4	14,6	86,4	13,6	87,9	12,1	81,1	18,9	87,4	12,6	87,9	12,1
Sardinas y boquerones	87,1	12,9	86,9	13,1	87,5	12,5	76,4	23,6	75,4	24,6	76,2	23,8
Otros pescados	88,4	11,6	87,2	12,8	86,6	13,4	81,1	18,9	83,2	16,8	84,1	15,9
Mariscos, moluscos y crustáceos	72,8	27,3	74,4	25,6	77,1	22,9	66,8	33,2	68,1	31,9	71,9	28,1
Conservas de pescado	80,2	19,8	82,1	17,9	87,1	12,9	81,0	18,9	80,5	19,5	84,3	15,7
Total pescado	86,3	13,7	85,8	14,2	85,2	14,8	77,1	22,9	76,7	23,3	77,5	22,5

Fuente: Elaboración propia con datos del MAPA.

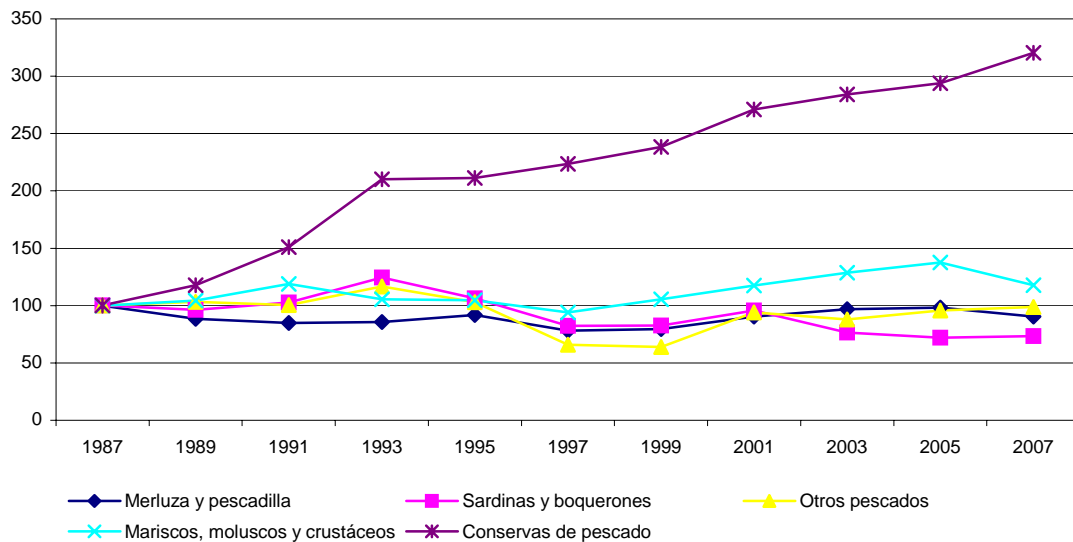
Por último, los gráficos 7 y 8 presentan un análisis para los distintos tipos de pescado en cuanto a la evolución del consumo per cápita tanto en el hogar como fuera del hogar durante el periodo 1987-2007:

- En el hogar, se advierte una cierta estabilidad con el paso de los años en el consumo per cápita de merluza, pescadilla, sardinas, boquerones y otros pescados. La demanda doméstica de conservas de pescado se ha

elevado notablemente mientras que mariscos, moluscos y crustáceos también han experimentado una ligera tendencia al alza.

- Para la demanda extradoméstica, las subidas del consumo per cápita son generalizadas para casi todos los tipos de pescado –la excepción está en la merluza y pescadilla-. Los incrementos más elevados se asocian a la demanda de conservas de pescado y sardinas y boquerones mientras que las variaciones menos significativas corresponden a mariscos, moluscos y crustáceos y otros pescados.

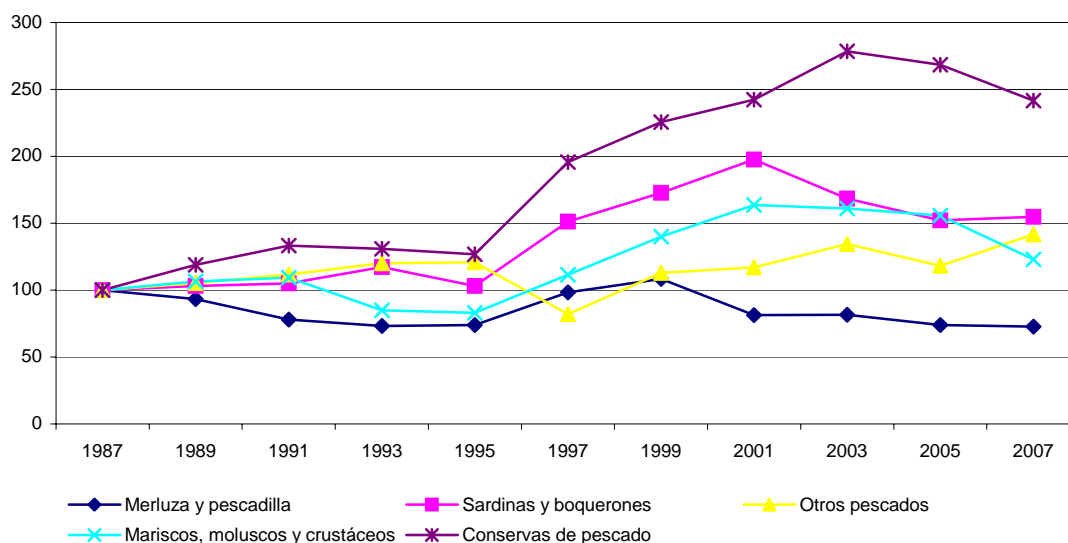
**Gráfico 7. Evolución del consumo per cápita de pescado en el hogar (1987=100), 1987-2007**



Fuente: Elaboración propia con datos del MAPA.



**Gráfico 8. Evolución del consumo per cápita de pescado fuera del hogar  
(1987=100), 1987-2007**



Fuente: Elaboración propia con datos del MAPA.

### Evolución del consumo de frutas

El consumo de frutas frescas se ha convertido en una seña de identidad de la dieta mediterránea aunque, al mismo tiempo, la demanda de estos productos también está extendida a un gran número de países y, en consecuencia, parece claro que se trata de un conjunto de productos básicos dentro de la alimentación humana.

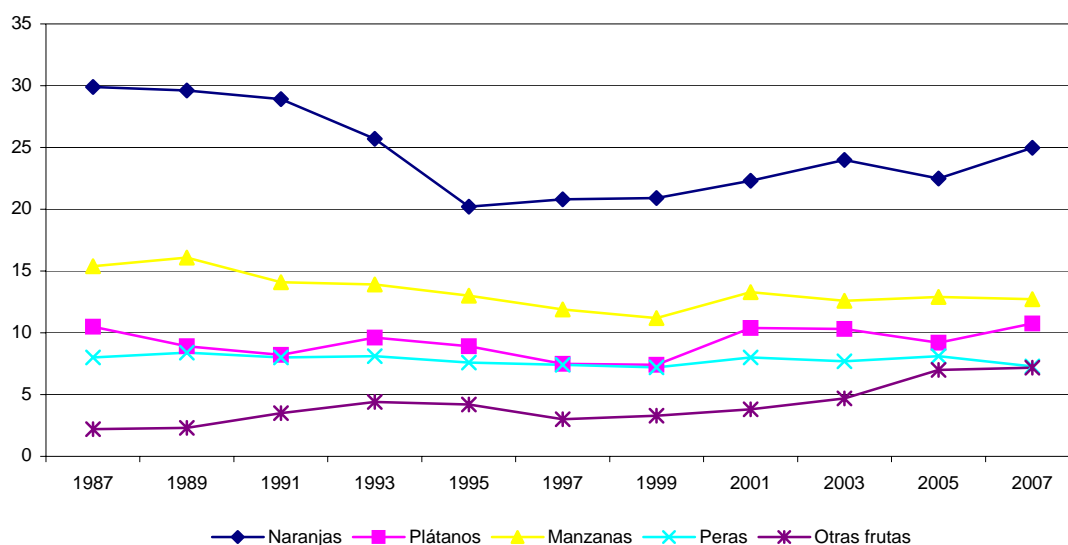
La partida de frutas frescas, a pesar del incremento de la calidad y variedad de los productos ofertados, muestra en el mercado español un cierto estancamiento en cuanto a las cifras de consumo per cápita. No obstante, en términos de gasto, se presenta durante el periodo 1987-2007 como un grupo con importancia creciente en la demanda de los hogares.

En 1987 se consumían en torno a 108 kilos de frutas por persona y en 2007 se estima que el consumo ronda los 105 kilos. Durante los últimos años se ha producido una recuperación en el consumo puesto que en varios ejercicios de la década de los noventa la demanda per cápita no superó los 85 kilos.

El gráfico 9 desglosa durante el periodo 1987-2007 el consumo, en kilos, de naranjas, plátanos, manzanas, peras y otras frutas. Destaca que la evolución de la demanda ha sido bastante pareja en las distintas variedades de frutas analizadas con descensos notables durante la década de los noventa que parece que encuentran un punto de inflexión a partir de 1999. Con carácter general, los niveles de consumo en 2007 son

inferiores a los registrado en 1987 con las dos excepciones detectadas en plátanos y en otras frutas (en este último caso, la evolución positiva es resultado del incremento en la variedad de frutas ofertadas durante las dos últimas décadas).

**Gráfico 9. Evolución del consumo per cápita en frutas  
(hogar+extradoméstico, kilos), 1987-2007**



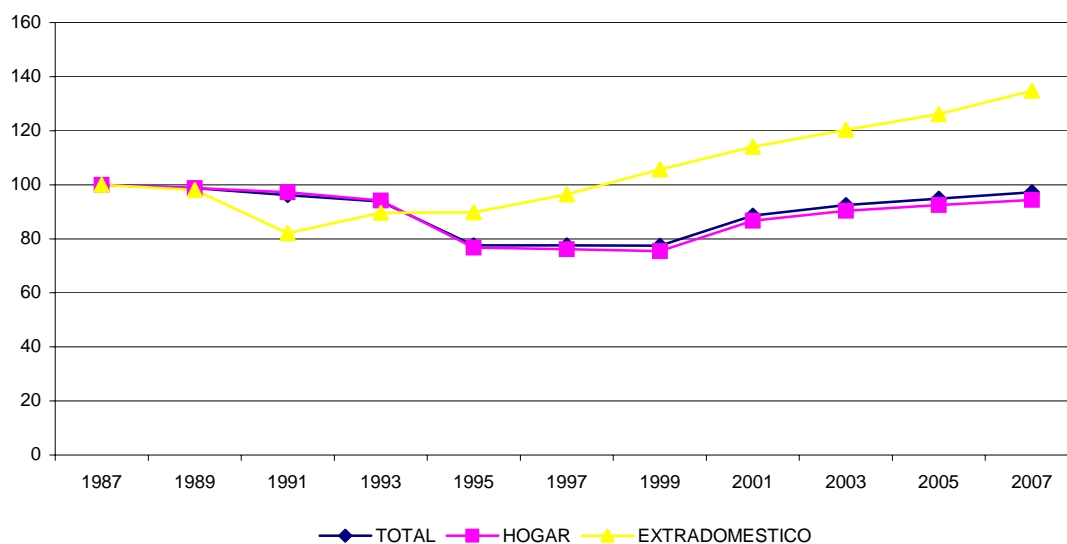
Fuente: Elaboración propia con datos del MAPA.

Por otra parte, el gráfico 10 presenta la evolución entre 1987 y 2007 del consumo de frutas diferenciando la demanda en el hogar y el consumo extradoméstico. Para el consumo realizado en el hogar, los niveles de 1987, tras producirse descensos importantes entre 1993 y 1999, parece que se recuperan en 2007. La situación del consumo extradoméstico de frutas es totalmente distinto puesto que se advierte una clara tendencia alcista a partir del año 1995. Al mismo tiempo, el cuadro 3 detalla la estructura de consumo para las distintas variedades de frutas:

- En la demanda de naranjas, el porcentaje de consumo en el hogar ha pasado de un 91% en 1987 a un 82% en 2007.
- En 2007 se consume en el hogar un 92% de los plátanos mientras que en 1987 este porcentaje era del 95%.
- En manzanas se ha pasado de un consumo en el hogar del 92% en 1987 a un 90% en 2007.
- La estructura de consumo de peras apenas se ha modificado (93% de consumo en el hogar en 1987 y 91% en 2007).

- Para la categoría de otras frutas la variación ha sido significativa y se ha pasado de un consumo en el hogar del 93% en 1987 a un 97% en el año 2007.

**Gráfico 10. Evolución del consumo per cápita en frutas (1987=100), 1987-2007**



Fuente: Elaboración propia con datos del MAPA.

**Cuadro 3. Evolución de la estructura de consumo per cápita en frutas (%), 1987-2007**

	1987		1991		1995		1999		2003		2007	
	Hogar	Extrahome	Hogar	Extrahome	Hogar	Extrahome	Hogar	Extrahome	Hogar	Extrahome	Hogar	Extrahome
Naranjas	91,0	9,0	92,1	7,9	89,9	10,1	84,8	15,2	83,5	16,5	82,6	17,4
Plátanos	95,3	4,7	95,2	4,8	93,9	6,1	93,6	6,4	93,4	6,6	92,4	7,6
Manzanas	91,9	8,1	93,4	6,6	92,4	7,6	91,3	8,7	91,8	8,2	90,4	9,6
Peras	93,8	6,2	94,4	5,6	94,9	5,1	93,1	6,9	91,3	8,7	91,2	8,8
Otras frutas	93,9	6,1	95,3	4,7	94,1	5,9	88,4	11,7	97,3	2,7	97,0	3,0
Total frutas	92,9	7,1	94,0	6,0	91,8	8,2	90,4	9,6	90,8	9,2	90,2	9,8

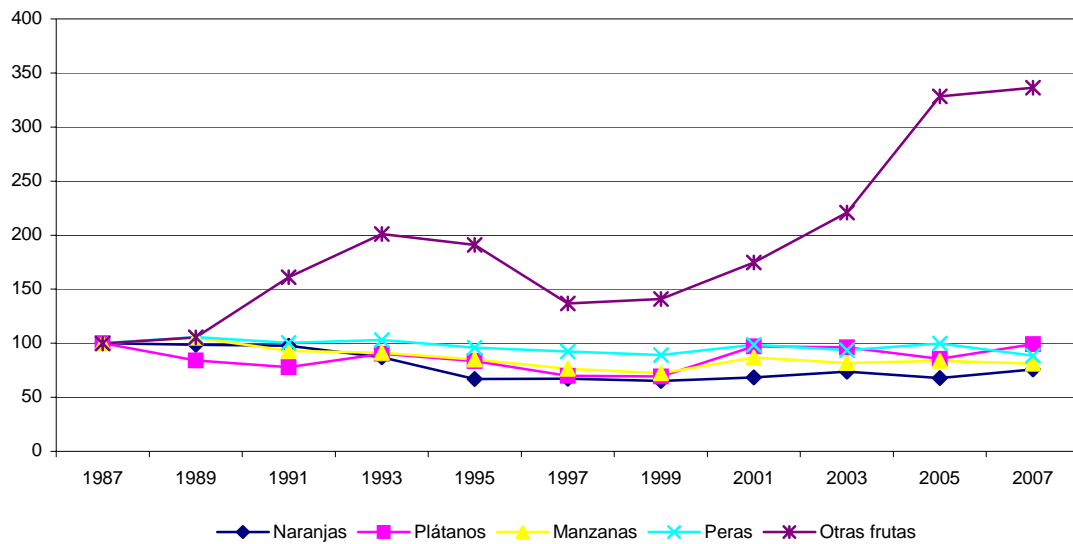
Fuente: Elaboración propia con datos del MAPA.

Por último, los gráficos 11 y 12 presentan un análisis para los distintos tipos de frutas sobre la evolución del consumo per cápita tanto en el hogar como fuera del hogar durante el periodo 1987-2007:

- En el hogar, se reduce con el paso de los años el consumo per cápita de casi todos los tipos de frutas. No obstante, la demanda doméstica en la partida de otras frutas se ha elevado notablemente, sobre todo a partir de 1997.
- Para la demanda extrahome, las subidas del consumo per cápita son generalizadas para casi todas las variedades de frutas (la excepción

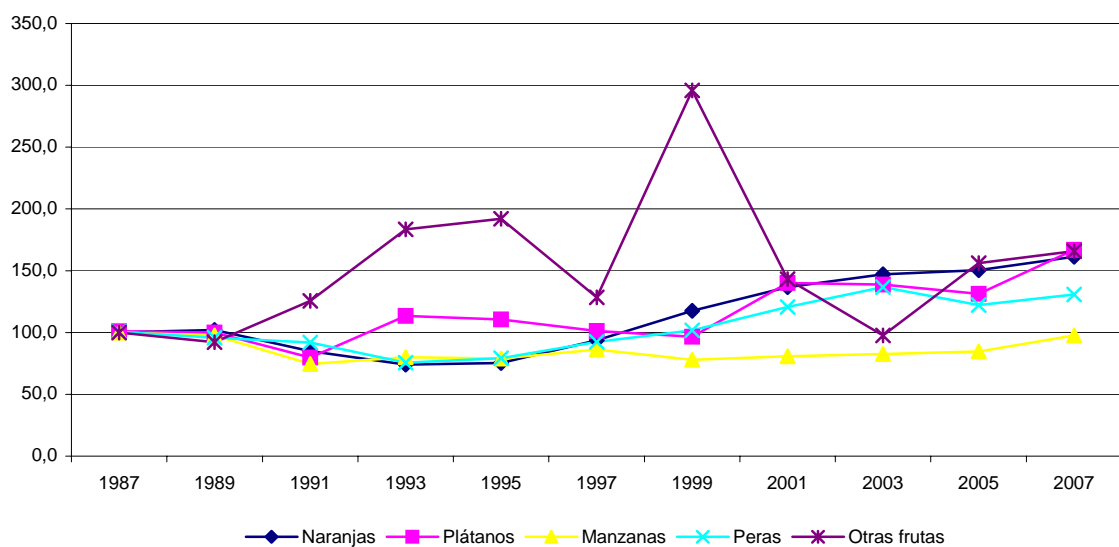
se encuentra en las manzanas). Las oscilaciones más erráticas aparecen en la categoría de otras frutas que combinan notables incrementos con acusados descensos durante el periodo 1987-2007.

**Gráfico 11. Evolución del consumo per cápita de frutas en el hogar (1987=100), 1987-2007**



Fuente: Elaboración propia con datos del MAPA.

**Gráfico 12. Evolución del consumo per cápita de frutas fuera del hogar (1987=100), 1987-2007**



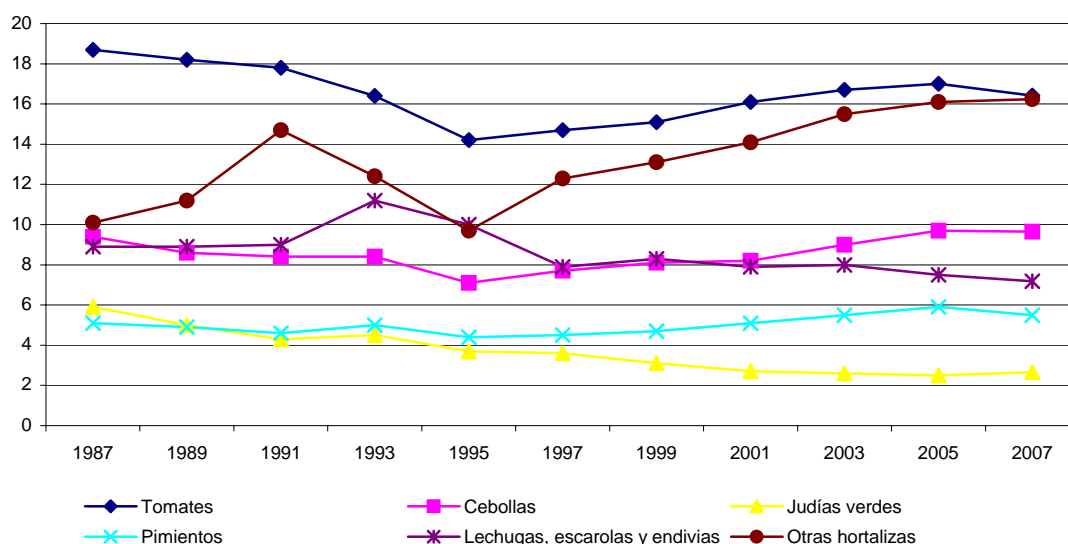
Fuente: Elaboración propia con datos del MAPA .

## Evolución del consumo de hortalizas

Las hortalizas frescas ocupan un lugar significativo dentro de las demandas de los hogares españoles y han estado presentes de una manera muy activa dentro de la denominada dieta mediterránea. Al mismo tiempo, hay que recordar que las hortalizas constituyen un grupo muy heterogéneo que incluye más de 4.000 especies utilizadas por el hombre; pueden aprovecharse de las hortalizas los frutos, las flores, las raíces, los tubérculos, los bulbos, los tallos, los brotes y las hojas.

En 1987 se consumían en torno a 66 kilos de hortalizas y 66 kilos de patatas por persona mientras que en 2007 se estima que el consumo de hortalizas ronda los 68 kilos y la demanda de patatas llega hasta los 37 kilos en términos per cápita. El gráfico 13 desglosa el consumo, en kilos, de tomates, cebollas, judías verdes, pimientos, lechugas, escarolas y endivias, otras hortalizas y patatas. En este caso, se advierte la preferencia de los consumidores por tomates, cebollas y lechugas, escarolas y endivias. Por otra parte, destaca la minoración del consumo per cápita de judías verdes o pimientos durante el periodo 1997-2007; aunque la disminución más notable durante estos años se asocia al consumo de patatas que ha pasado de 66 kilos por persona en 1987 a cerca de 38 kilos per cápita en 2007.

**Gráfico 13. Evolución del consumo per cápita en hortalizas (hogar+extradoméstico, kilos), 1987-2007**

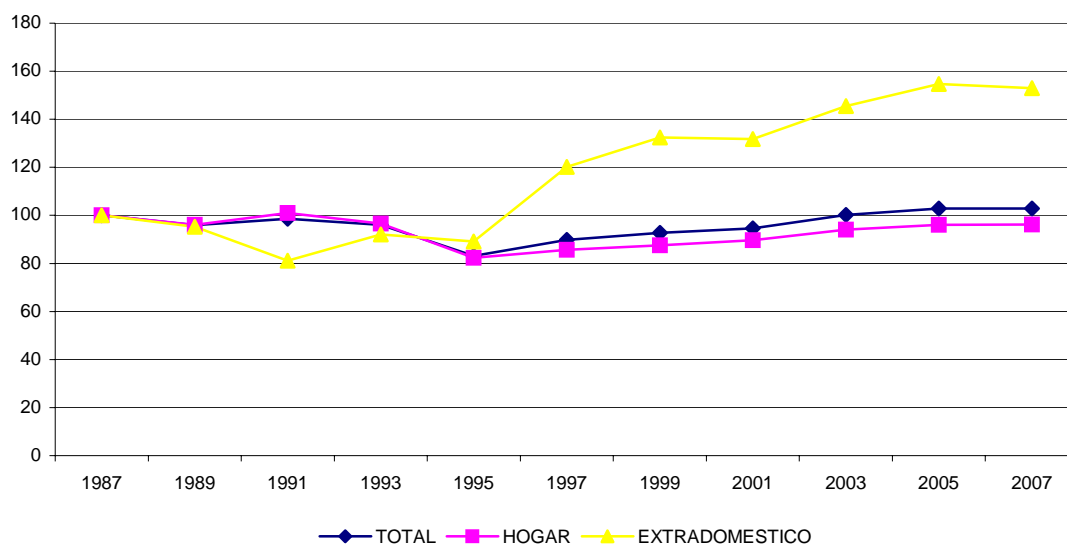


Fuente: Elaboración propia con datos del MAPA.

El gráfico 14 presenta la evolución entre 1987 y 2007 del consumo de hortalizas frescas diferenciando la demanda en el hogar y el consumo extradoméstico. A partir de 1995 se incrementa la demanda de hortalizas –esta circunstancia es especialmente significativa en la vertiente extradoméstica-. Al mismo tiempo, el cuadro 4 detalla la estructura de consumo para las distintas variedades de hortalizas analizadas:

- En la demanda de tomates, el porcentaje de consumo en el hogar ha pasado de un 88% en 1987 a un 81% en 2007.
- En 2007 se consume en el hogar un 74% de las cebollas totales demandadas mientras que en 1987 este porcentaje era del 82%.
- En las judías verdes se ha pasado de un consumo en el hogar del 95% en 1987 a un 90% en 2007.
- La estructura de consumo en pimientos (89% en 1987 y 79% en 2007) y en lechugas, escarolas y endivias (83% en 1987 y 73% en 2007) ha contado con modificaciones notables.
- Para la demanda de patatas la variación ha sido muy significativa y se ha pasado de un consumo en el hogar del 82% en 1987 a un 69% en el año 2007.

**Gráfico 14. Evolución del consumo per cápita en hortalizas (1987=100), 1987-2007**



Fuente: Elaboración propia con datos del MAPA.

**Cuadro 4. Evolución de la estructura de consumo per cápita en hortalizas (%), 1987-2007**

	1987		1991		1995		1999		2003		2007	
	Hogar	Extradoméstico	Hogar	Extradoméstico	Hogar	Extradoméstico	Hogar	Extradoméstico	Hogar	Extradoméstico	Hogar	Extradoméstico
Tomates	88,5	11,5	91,3	8,7	86,4	13,6	83,2	16,81	81,8	18,2	81,5	18,5

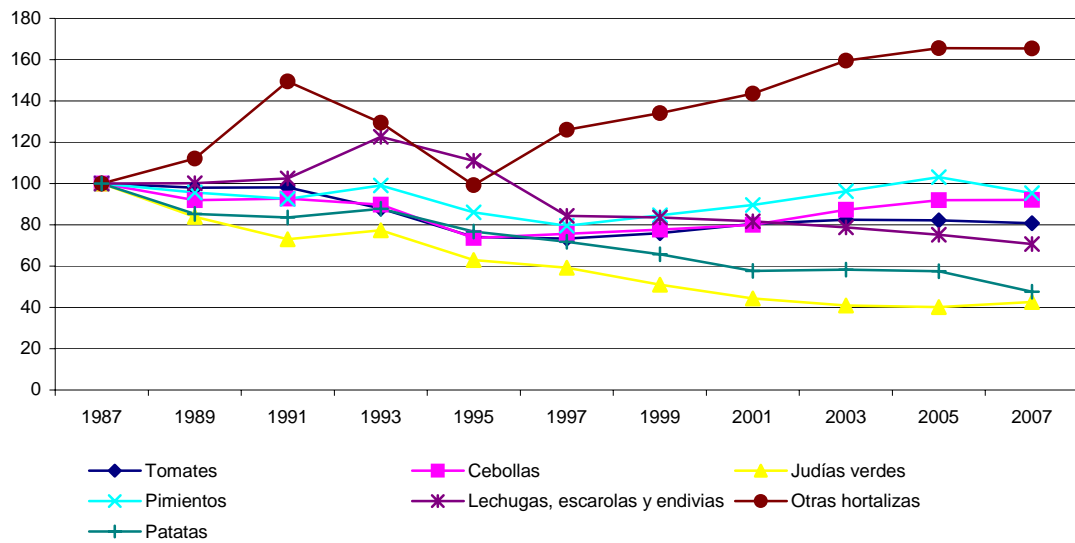
Cebollas	82,7	17,3	85,8	14,2	80,7	19,3	74,6	25,4	75,5	24,5	74,3	25,7
Judías verdes	95,2	4,8	95,4	4,6	95,5	4,5	92,5	7,5	88,4	11,6	90,0	10,0
Pimientos	89,2	10,8	91,5	8,5	89,0	11,0	82,0	18,0	79,7	20,3	79,1	20,9
Lechugas, escarolas y endivias	83,7	16,3	84,9	15,1	82,7	17,3	75,0	25,0	73,3	26,7	73,4	26,6
Otras hortalizas	90,9	9,1	93,3	6,7	93,9	6,1	94,0	6,0	94,5	5,5	93,5	6,5
Patatas	82,5	17,5	80,6	19,4	73,2	26,8	70,8	29,2	69,9	30,1	68,8	31,2
Total	88,3	11,7	90,4	9,6	87,5	12,6	83,3	16,7	83,0	17,0	82,6	17,4

Fuente: Elaboración propia con datos del MAPA.

Por último, los gráficos 15 y 16 presentan un análisis para los distintos tipos de hortalizas en cuanto a la evolución del consumo per cápita tanto en el hogar como en la esfera extradoméstica durante el periodo 1987-2007:

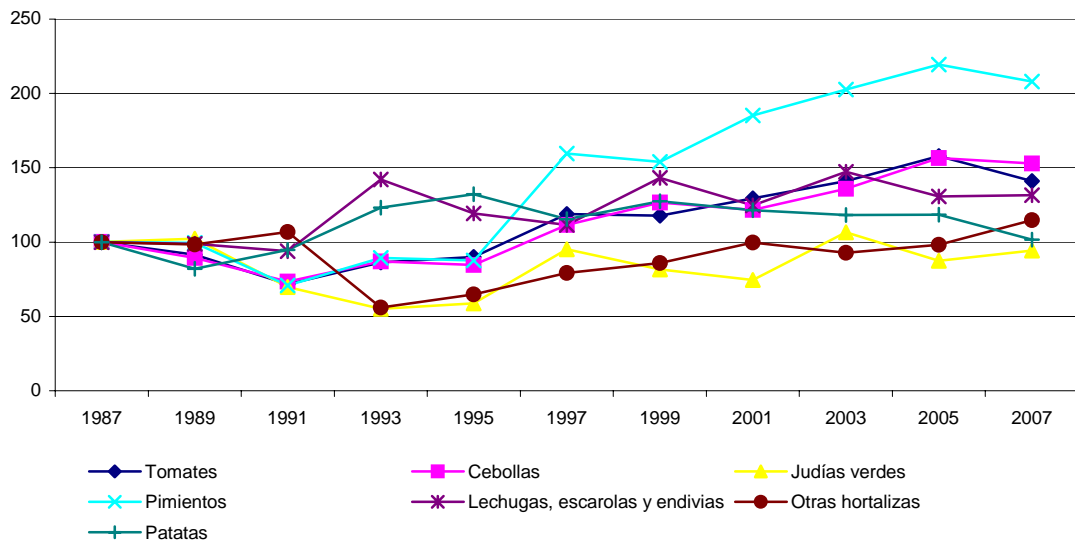
- En el hogar, se reduce con el paso de los años el consumo per cápita de las hortalizas aunque a partir del año 2001 se observa una recuperación en los niveles de pimientos, cebollas y tomates. La demanda doméstica de judías verdes y patatas decrece claramente entre 1987 y 2007. La notable variedad de hortalizas que se han ido introduciendo en el mercado español durante los últimos años hace que a partir de 1997 se eleve significativamente la partida de otras hortalizas.
- Para la demanda extradoméstica, las oscilaciones han sido acusadas durante el periodo 1987-2007 aunque, con carácter general, se atiende a subidas del consumo per cápita para todos los tipos de hortalizas. Los incrementos más elevados se asocian a la demanda de pimientos, cebollas, tomates y lechugas, escarolas y endivias.

**Gráfico 15. Evolución del consumo per cápita de hortalizas en el hogar (1987=100), 1987-2007**



Fuente: Elaboración propia con datos del MAPA.

**Gráfico 16. Evolución del consumo per cápita de hortalizas fuera del hogar (1987=100), 1987-2007**



Fuente: Elaboración propia con datos del MAPA .

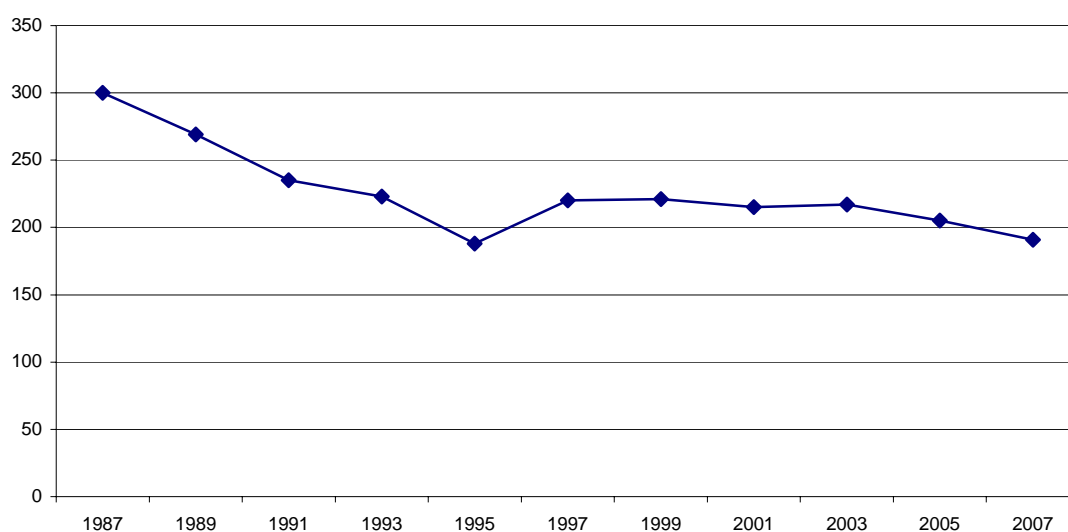


## Evolución del consumo de huevos

La partida de huevos siempre ha estado en un lugar significativo dentro de las demandas de los hogares españoles aunque con el paso de los años se ha ido minorando su consumo. Los huevos son un producto que se utiliza como apoyo en la preparación de un gran número de platos y, por tanto, ocupa un lugar importante en la cesta de la compra.

En 1987 se consumían en torno a 300 huevos por persona y en 2007 se estima que el consumo per cápita ronda los 191 huevos. El gráfico 17 desglosa durante el periodo 1997-2007 el consumo per cápita de huevos manifestándose la tendencia a la reducción de la demanda anteriormente señalada.

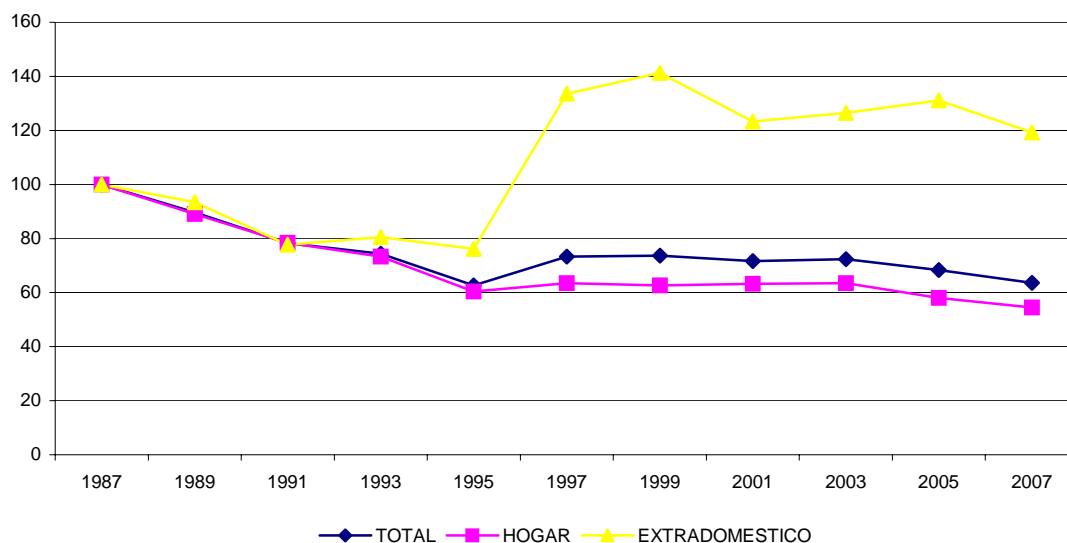
**Gráfico 17. Evolución del consumo per cápita en huevos  
(hogar+extradoméstico, unidades), 1987-2007**



Fuente: Elaboración propia con datos del MAPA.

El gráfico 18 presenta la evolución entre 1987 y 2007 del consumo de huevos diferenciando la demanda en el hogar y el consumo extradoméstico. En un escenario de minoración del consumo, destaca como a partir de 1995 se incrementa notablemente la demanda de huevos fuera del hogar. Al mismo tiempo, el cuadro 5 detalla la estructura de consumo de huevos y se observa que el porcentaje de consumo en el hogar ha pasado de un 85% en 1987 a un 73% en 2007; por tanto, cada vez tiene una mayor participación el consumo de huevos fuera del hogar.

**Gráfico 18. Evolución del consumo per cápita en huevos (1987=100), 1987-2007**



Fuente: Elaboración propia con datos del MAPA.

**Cuadro 5. Evolución de la estructura de consumo per cápita en huevos (%), 1987-2007**

	1987		1991		1995		1999		2003		2007	
	Hogar	Extrahome	Hogar	Extrahome	Hogar	Extrahome	Hogar	Extrahome	Hogar	Extrahome	Hogar	Extrahome
<b>Huevos</b>	85,9	14,1	86,0	14,0	82,9	17,1	73,0	27,0	75,4	24,6	73,6	26,4

Fuente: Elaboración propia con datos del MAPA.

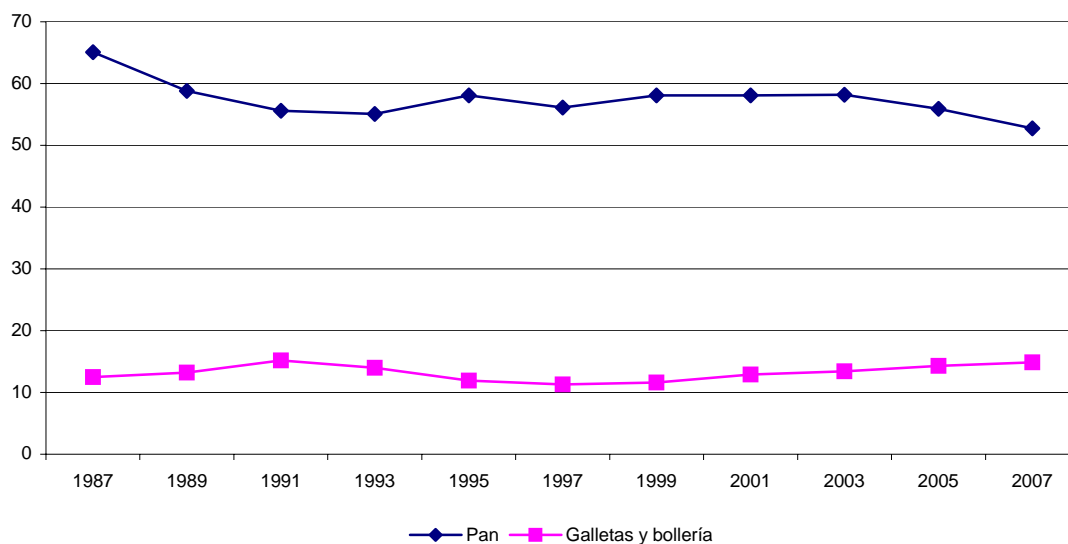
### Evolución del consumo de pan y galletas

Tanto el pan como las galletas, bollería y pastelería son alimentos demandados por un porcentaje notable de hogares y, por tanto, aparecen frecuentemente en el consumo alimentario. Durante los últimos años se ha producido una proliferación de nuevas variedades en este conjunto de productos y, por tanto, la heterogeneidad es una nota característica en la oferta de pan, galletas, bollería y pastelería.

En 1987 se consumían en torno a 65 kilos de pan por persona y en 2007 se estima que el consumo ronda los 52 kilos; en cuanto a galletas, bollería y pastelería el consumo ha pasado de 12 kilos por persona en 1987 a cerca de 15 kilos en 2007. El gráfico 19 desglosa durante el periodo 1987-2007 el consumo, en kilos, de pan y de galletas,

bollería y pastelería. Destaca el descenso continuado en la demanda de pan y el ligero incremento en el consumo de galletas, bollería y pastelería.

**Gráfico 19. Evolución del consumo per cápita en pan y galletas (hogar+extradoméstico, kilos), 1987-2007**



Fuente: Elaboración propia con datos del MAPA.

Por otra parte, el cuadro 6 detalla la estructura de consumo para este conjunto de alimentos. En la demanda de pan, el porcentaje de consumo en el hogar ha pasado de un 87% en 1987 a un 81% en 2007. Mientras, para galletas, bollería y pastelería, la modificación de la estructura de consumo ha llegado a tres puntos, es decir, del 87% consumido en el hogar en 1987 a un 84% en 2007.

**Cuadro 6. Evolución de la estructura de consumo per cápita en pan y galletas (%), 1987-2007**

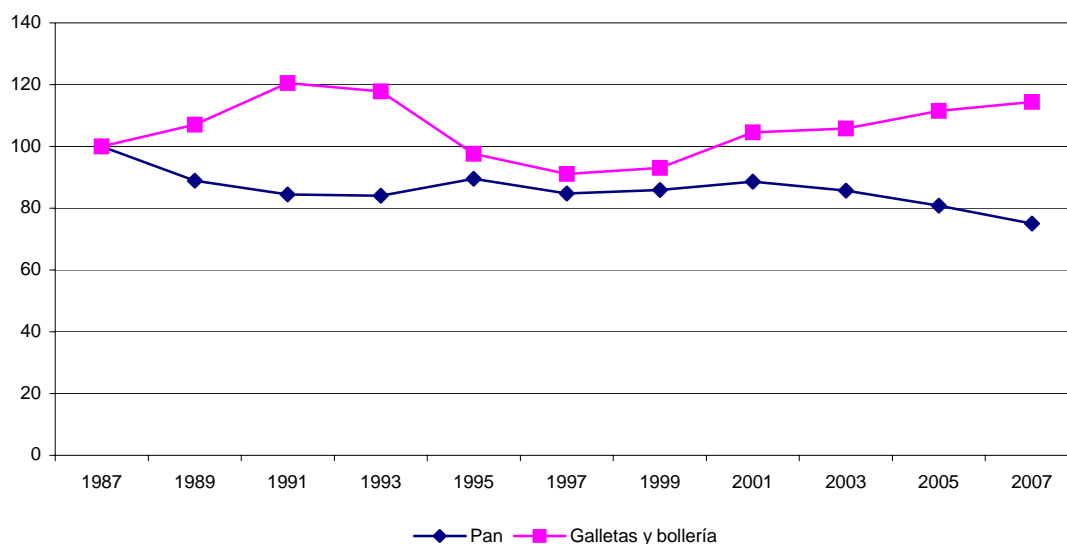
	1987		1991		1995		1999		2003		2007	
	Hogar	Extradoméstico	Hogar	Extradoméstico	Hogar	Extradoméstico	Hogar	Extradoméstico	Hogar	Extradoméstico	Hogar	Extradoméstico
Pan	87,5	12,5	86,6	13,4	87,6	12,4	84,3	15,7	83,9	16,1	81,1	18,9
Galletas y bollería	87,5	12,5	86,7	13,3	89,8	10,2	87,8	12,2	86,4	13,6	84,3	15,7

Fuente: Elaboración propia con datos del MAPA.

Por último, los gráficos 20 y 21 presentan la evolución del consumo per cápita de pan y galletas, bollería y pastelería tanto en el hogar como en la demanda extradoméstica durante el periodo 1987-2007:

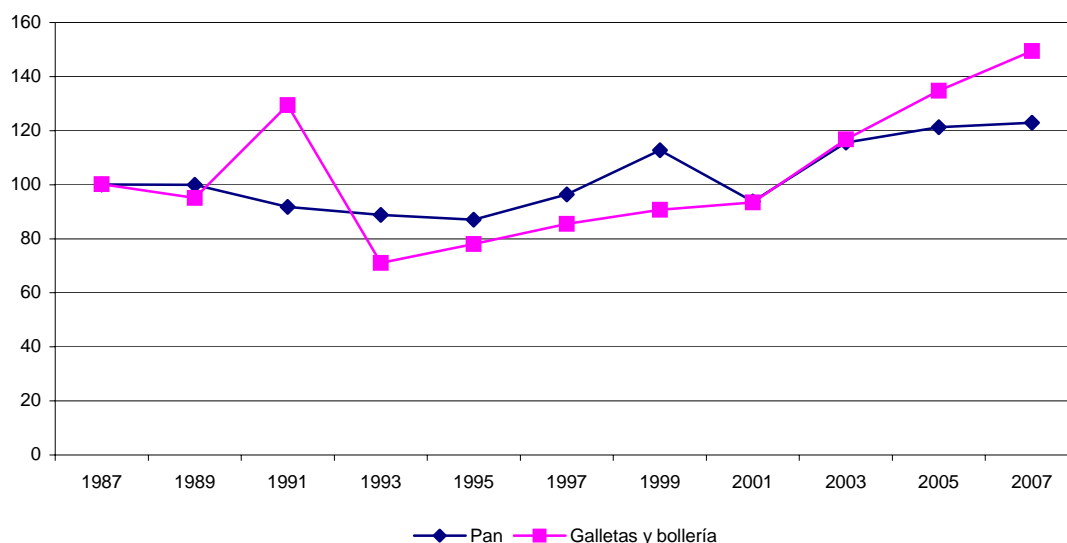
- En el hogar, durante la década de los noventa, se advierten oscilaciones en la demanda de distinto signo tanto en el pan como en las galletas, bollería y pastelería. A partir de 1999, la demanda de pan comienza a descender mientras que el consumo de galletas, bollería y pastelería se incrementa.
- Para la demanda extradoméstica, las oscilaciones también están presentes en las dos partidas durante los años noventa pero, a partir del año 2001, aumenta tanto el consumo de pan como la demanda de galletas, bollería y pastelería.

**Gráfico 20. Evolución del consumo per cápita de pan y galletas en el hogar  
(1987=100), 1987-2007**



Fuente: Elaboración propia con datos del MAPA.

**Gráfico 21. Evolución del consumo per cápita de pan y galletas fuera del hogar  
(1987=100), 1987-2007**



Fuente: Elaboración propia con datos del MAPA .

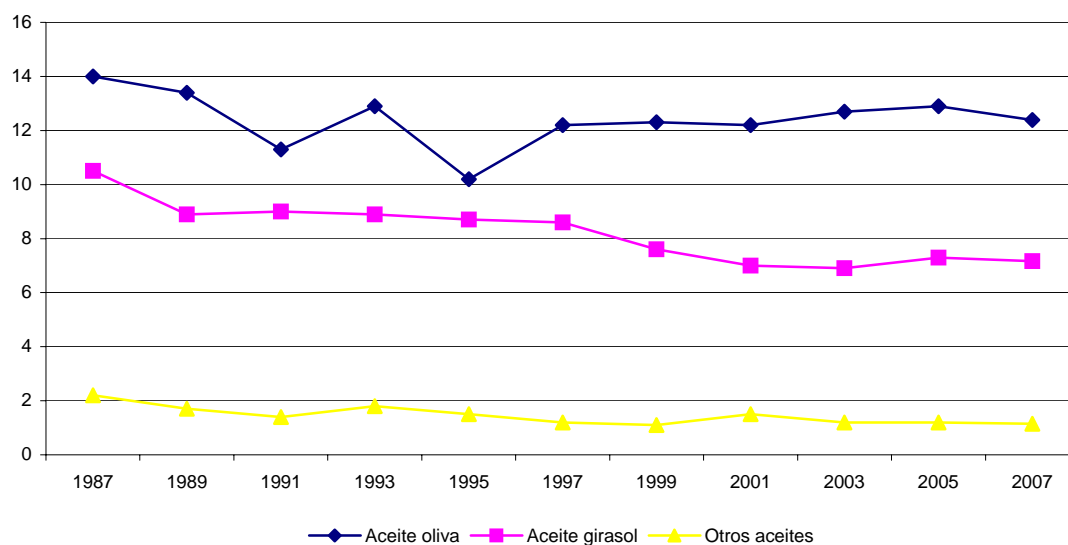
### **Evolución del consumo de aceite**

Tradicionalmente, el consumo de aceites ha estado asociado a temas y cuestiones gastronómicas. En este sentido, conviene resaltar la importancia del aceite de oliva que se ha convertido en un pilar esencial de la dieta mediterránea y, por tanto, en un producto relevante para países como España, Italia o Grecia.

La asociación del aceite de oliva con la alimentación saludable y la difusión internacional de este mensaje han introducido un dinamismo considerable en el sector de los aceites y las grasas durante los últimos años. Al mismo tiempo, la hegemonía que ha mantenido el aceite de oliva en amplias zonas del arco mediterráneo comienza a convivir con las demandas de aceite de girasol, maíz, soja o semillas que se apoyan en los precios más reducidos y en el incremento de la alimentación fuera del hogar.

En 1987 se consumían en torno a 26 litros de aceite por persona y en 2007 se estima que el consumo ronda los 21 litros. El gráfico 22 desglosa durante el periodo 1987-2007 el consumo, en litros, de aceite de oliva, aceite de girasol y otros aceites. Destaca la preferencia de los consumidores por el aceite de oliva y los niveles de demanda más reducidos en otros aceites. El consumo per cápita de los distintos tipos de aceites ha venido experimentado un ligero descenso durante las últimas dos décadas.

**Gráfico 22. Evolución del consumo per cápita en aceite  
(hogar+extradoméstico, litros), 1987-2007**

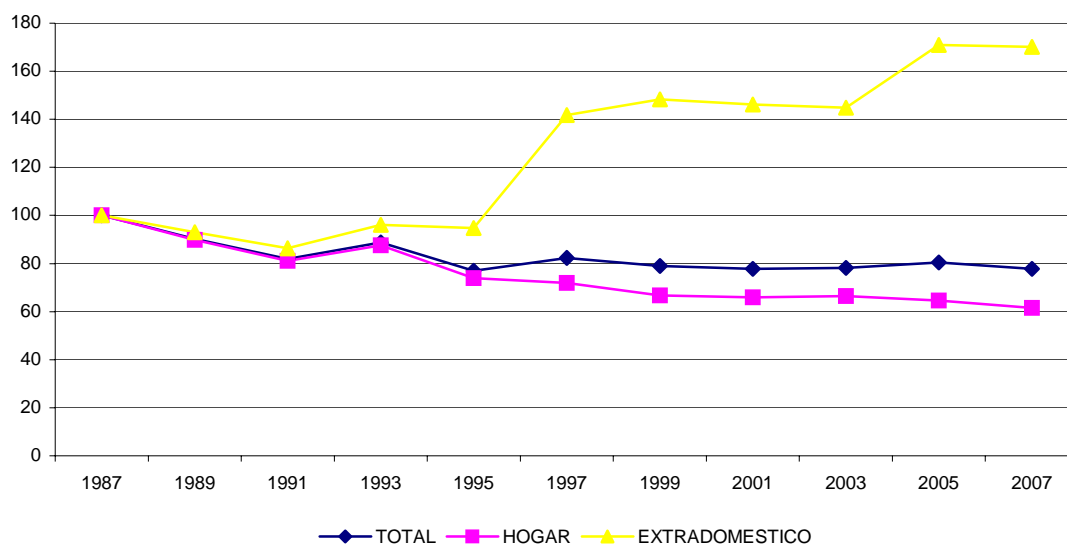


Fuente: Elaboración propia con datos del MAPA.

Por otra parte, el gráfico 23 presenta la evolución entre 1987 y 2007 del consumo de aceite diferenciando la demanda en el hogar y el consumo extradoméstico. Se advierte un descenso en el consumo de aceite per cápita en el hogar a partir de 1993 mientras que también se observa la tendencia opuesta en la demanda de aceite fuera del hogar –crece notablemente a partir de 1995-. Al mismo tiempo, el cuadro 7 detalla la estructura de consumo para los distintos tipos de aceite:

- En el aceite de oliva, el porcentaje de consumo en el hogar ha pasado de un 87% en 1987 a un 76% en 2007.
- En cuanto al aceite de girasol, en 1987 se consumía en el hogar un 80% mientras que en 2007 este porcentaje ha descendido hasta el 52%.
- La modificación de la estructura de consumo del resto de aceites ha sido notable (se consumía en el hogar un 88% en 1987 y se ha pasado a un 68% en 2007).

**Gráfico 23. Evolución del consumo per cápita en aceite (1987=100), 1987-2007**



Fuente: Elaboración propia con datos del MAPA.

**Cuadro 7. Evolución de la estructura de consumo per cápita en aceite (%), 1987-2007**

	1987		1991		1995		1999		2003		2007	
	Hogar	Extracoméstico	Hogar	Extracoméstico	Hogar	Extracoméstico	Hogar	Extracoméstico	Hogar	Extracoméstico	Hogar	Extracoméstico
Aceite oliva	87,1	12,9	88,8	11,2	89,7	10,3	81,5	18,5	81,8	18,2	76,2	23,8
Aceite girasol	80,0	20,0	78,8	21,2	72,0	28,0	58,6	41,4	56,2	43,8	52,6	47,4
Otros aceites	88,6	11,4	73,6	26,4	82,6	17,4	57,6	42,4	63,7	36,3	68,1	31,9
Total	85,0	15,0	84,2	15,8	81,6	18,4	71,9	28,1	72,3	27,7	67,3	32,7

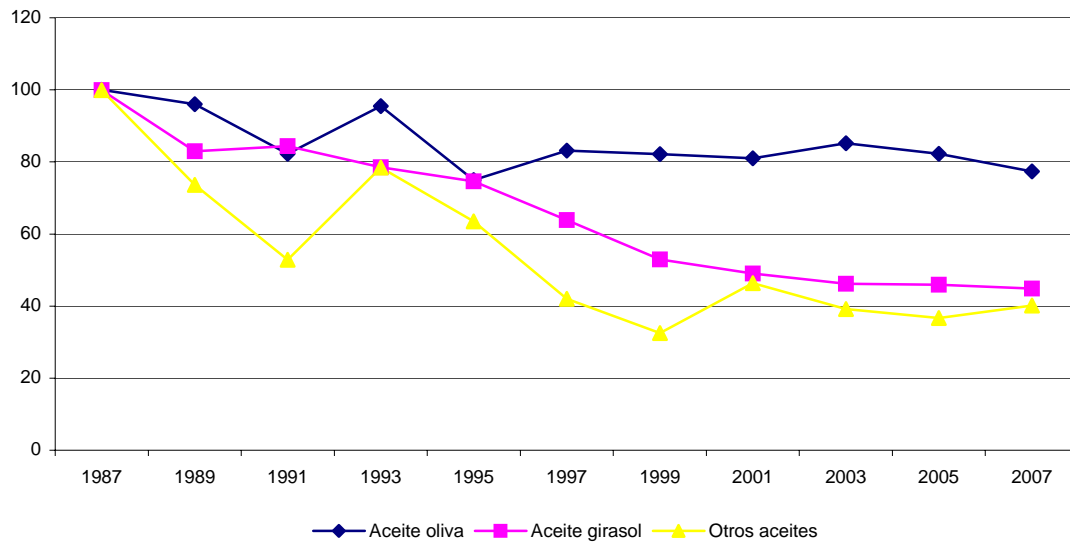
Fuente: Elaboración propia con datos del MAPA.

Por último, los gráficos 24 y 25 presentan un análisis para los distintos tipos de aceite en cuanto a la evolución del consumo per cápita tanto en el hogar como fuera del hogar durante el periodo 1987-2007:

- En el hogar, se reduce con el paso de los años el consumo per cápita de todos los tipos de aceite -a partir del año 1993, el descenso se hace más acusado-. Conviene señalar que durante el periodo 1987-2007 la menor reducción del consumo se ciñe al aceite de oliva puesto que el aceite de girasol y el resto de aceites cuentan con minoraciones notables en su consumo doméstico.
- Para la demanda extracoméstica, las subidas del consumo per cápita son generalizadas para todas las variedades de aceite. A pesar de los descensos experimentados en la primera parte de la década de los

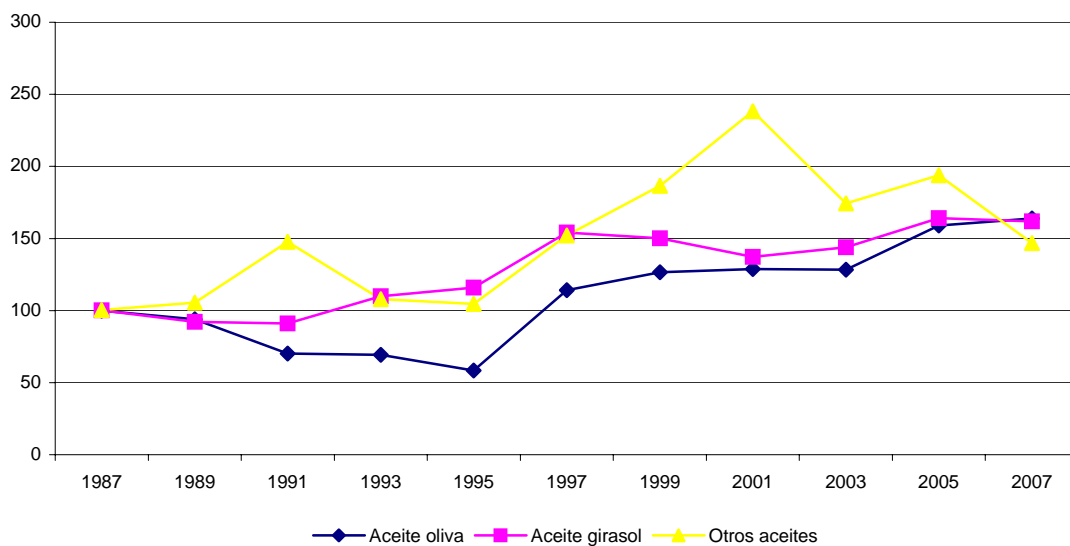
noventa, el punto de inflexión aparece en 1995 y los incrementos más elevados se asocian al aceite de girasol y al resto de aceites.

**Gráfico 24. Evolución del consumo per cápita de aceite en el hogar (1987=100), 1987-2007**



Fuente: Elaboración propia con datos del MAPA.

**Gráfico 25. Evolución del consumo per cápita de aceite fuera del hogar (1987=100), 1987-2007**



Fuente: Elaboración propia con datos del MAPA .

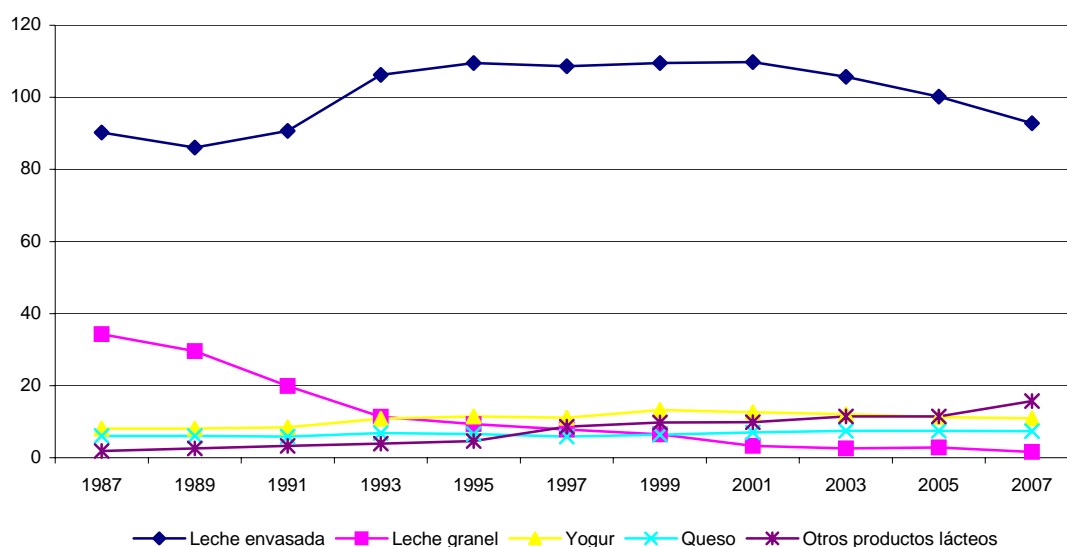


## Evolución del consumo de leche y productos lácteos

La leche y los productos lácteos se configuran como una partida relevante en la demanda de los hogares españoles y su consumo está generalizado a la práctica totalidad de los consumidores. De forma global, se viene observando como la participación de esta partida es continua durante el periodo 1987-2007 aunque se advierte que se está produciendo un trasvase del consumo de leche hacia otros productos lácteos.

En 1987 se consumían, por persona, 124 litros de leche, 8 kilos de yogur, 6 kilos de queso y 1,9 kilos de otros productos lácteos. En 2007, el consumo per cápita de leche llega a 94 litros, a 10 kilos de yogur, a 7 kilos de queso y a 15,7 kilos de otros productos lácteos. El gráfico 26 desglosa durante el periodo 1987-2007 el consumo de leche envasada, leche a granel, yogur, queso y otros productos lácteos. Destaca la preferencia de los consumidores por la leche envasada y el fuerte ascenso en el consumo de otros productos lácteos. El consumo de yogur y de queso crece de una manera moderada mientras que la leche a granel ha descendido a niveles escasamente significativos.

**Gráfico 26. Evolución del consumo por cápita en leche y productos lácteos (hogar+extradoméstico, litros y kilos), 1987-2007**

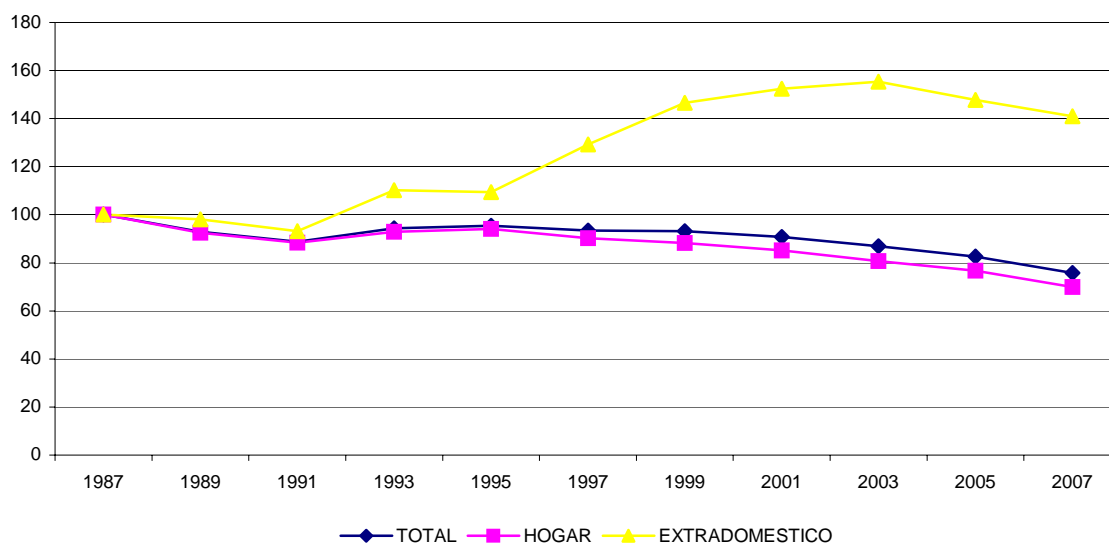


Fuente: Elaboración propia con datos del MAPA.

El gráfico 27 presenta la evolución entre 1987 y 2007 del consumo de leche diferenciando la demanda en el hogar y el consumo extradoméstico. La trayectoria del consumo en el hogar es descendente mientras que, por el contrario, la demanda fuera del hogar de leche crece sensiblemente –sobre todo a partir de 1995-. Al mismo tiempo, el cuadro 8 detalla la estructura de consumo para los distintos tipos de leches y productos lácteos analizados:

- En la leche envasada, el porcentaje de consumo en el hogar ha pasado de un 89% en 1987 a un 84% en 2007.
- En la leche a granel, en 2007 se consume en el hogar un 92% mientras que en 1987 este porcentaje era del 97%.
- En 1987 el consumo en el hogar de yogur era el 93% mientras que en 2007 representa el 87%.
- La modificación de la estructura de consumo de queso se cuantifica en seis puntos (en el hogar se consumía un 90% en 1987 y se ha pasado a un 84% en 2007).
- Para el resto de productos lácteos la variación ha sido significativa; se ha pasado de un consumo en el hogar del 61% en 1987 a un 83% en el año 2007.

**Gráfico 27. Evolución del consumo per cápita en leche (1987=100), 1987-2007**



Fuente: Elaboración propia con datos del MAPA.

**Cuadro 8. Evolución de la estructura de consumo per cápita en leche y productos lácteos (%), 1987-2007**

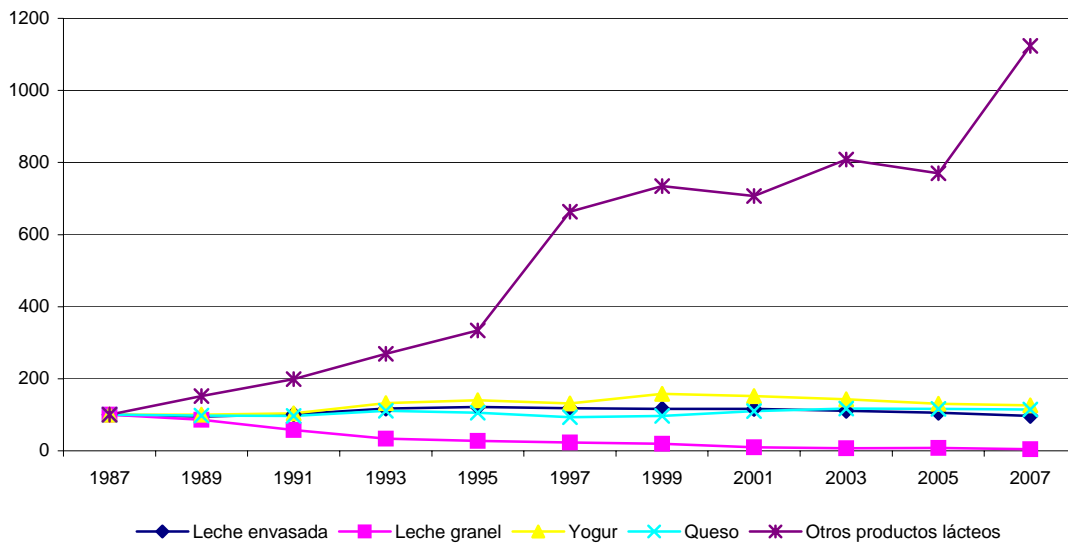
	1987		1991		1995		1999		2003		2007	
	Hogar	Extracoméstico	Hogar	Extracoméstico	Hogar	Extracoméstico	Hogar	Extracoméstico	Hogar	Extracoméstico	Hogar	Extracoméstico
Leche envasada	89,5	10,5	90,0	10,0	89,8	10,2	86,1	13,9	84,8	15,2	84,4	15,6
Leche granel	97,4	2,6	96,9	3,1	98,1	1,9	99,8	0,2	96,9	3,1	91,9	8,1
<b>Total leche</b>	<b>91,7</b>	<b>8,3</b>	<b>91,3</b>	<b>8,8</b>	<b>90,4</b>	<b>9,6</b>	<b>86,9</b>	<b>13,1</b>	<b>85,1</b>	<b>14,9</b>	<b>84,5</b>	<b>15,5</b>
Yogur	92,9	7,1	93,3	6,7	91,9	8,1	90,1	9,9	88,8	11,2	87,1	12,9
Queso	90,9	9,1	89,8	10,2	87,2	12,8	82,7	17,3	85,2	14,8	84,5	15,5
Otros productos lácteos	61,2	38,8	70,0	30,1	84,2	15,9	86,9	13,1	81,5	18,5	83,1	16,9

Fuente: Elaboración propia con datos del MAPA.

Por último, los gráficos 28 y 29 presentan un análisis para la leche y los distintos productos lácteos con la evolución del consumo per cápita tanto en el hogar como en la esfera extracoméstica durante el periodo 1987-2007:

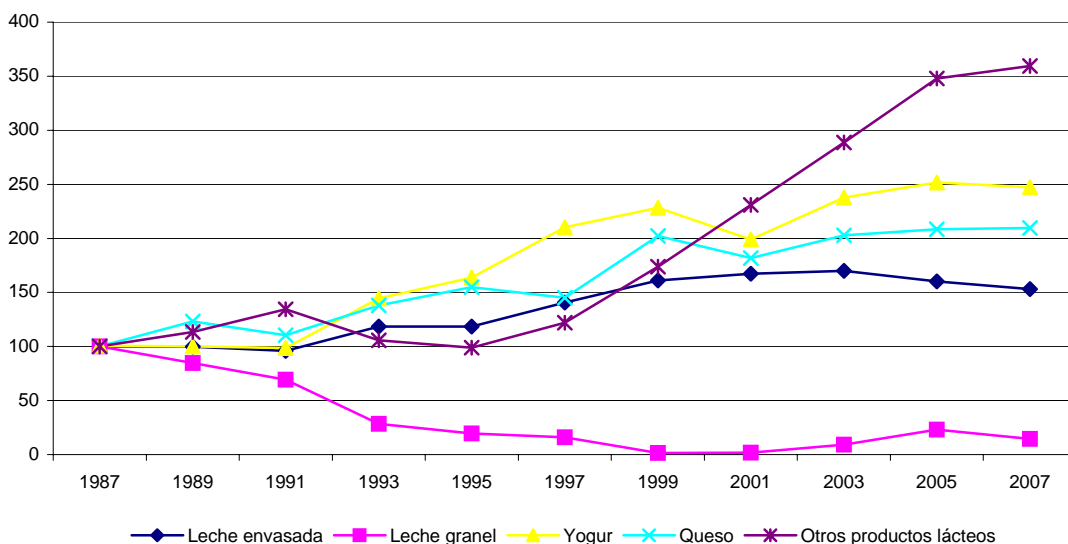
- En el hogar, se advierte un contexto de estabilidad para la leche envasada, el yogur y el queso. La demanda doméstica de otros productos lácteos se ha elevado extraordinariamente durante el periodo 1987-2007 mientras que la leche a granel ha perdido significatividad.
- Para la demanda extracoméstica, las subidas del consumo per cápita son generalizadas en la leche envasada y en el resto de productos lácteos (destaca especialmente la evolución positiva de otros productos lácteos, yogur y queso). Por el contrario, se observa un retroceso de la demanda per cápita en la leche a granel para consumo fuera del hogar.

**Gráfico 28. Evolución del consumo per cápita de leche y productos lácteos en el hogar (1987=100), 1987-2007**



Fuente: Elaboración propia con datos del MAPA.

**Gráfico 29. Evolución del consumo per cápita de leche y productos lácteos fuera del hogar (1987=100), 1987-2007**



Fuente: Elaboración propia con datos del MAPA .

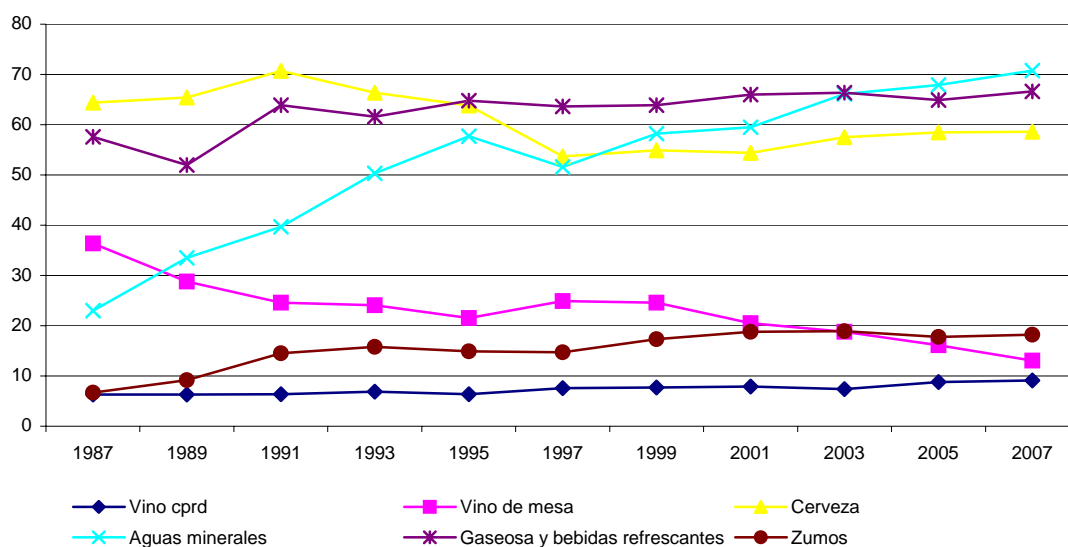
### Evolución del consumo de bebidas

La partida de bebidas se caracteriza por su enorme heterogeneidad. Por un lado, el consumo de vino enlaza con la cultura gastronómica de España y con el paso de los años se ha convertido en la bebida más tradicional y con mayor arraigo en la dieta

española. Por otra parte, el segmento de bebidas analcohólicas ha estado compuesto tradicionalmente por agua mineral, gaseosa, refrescos, zumos y néctares. Al mismo tiempo, la cerveza se ha consolidado como una de las bebidas más demandadas por los consumidores españoles.

En 1987 se consumían, en términos per cápita, 6 litros de vino con alguna denominación de origen o de calidad diferenciada (vcprd, en terminología comunitaria), 36 litros de vino de mesa, 64 litros de cerveza, 23 litros de aguas minerales, 57 litros de gaseosas y bebidas refrescantes y 6 litros de zumos. En 2007, la situación es bastante diferente en cuanto al consumo de bebidas por persona: 9 litros de vino con alguna denominación de origen o de calidad diferenciada, 13 litros de vino de mesa, 58 litros de cerveza, 70 litros de aguas minerales, 66 litros de gaseosas y bebidas refrescantes y 18 litros de zumos. El gráfico 30 desglosa, en litros, el consumo de cada una de estas bebidas durante el periodo 1987-2007. En términos cuantitativos, las mayores demandas se asocian al agua mineral, las gaseosas y bebidas refrescantes y la cerveza.

**Gráfico 30. Evolución del consumo per cápita en bebidas (hogar+extradoméstico, litros), 1987-2007**



Fuente: Elaboración propia con datos del MAPA.

El cuadro 9 detalla, para el periodo 1987-2007, la estructura de consumo en los distintos tipos de bebidas :

- En el vino con alguna denominación de origen o de calidad diferenciada (vcprd, en terminología comunitaria), el porcentaje de consumo en el hogar ha aumentado ya que se ha pasado de un 27% en 1987 a un 32% en 2007. No obstante, el mayor volumen se demanda en establecimientos de hostelería y restauración.
- La situación en el vino de mesa es la inversa, es decir, el consumo en el hogar pierde peso con el paso de los años: en 2007 se consume en el hogar un 46% mientras que en 1987 este porcentaje era del 63%.
- En la cerveza se ha pasado de un consumo extracomunitario del 79% en 1987 a un 73% en 2007.
- Las modificaciones en la estructura de consumo de agua mineral y de gaseosas y bebidas refrescantes han sido considerables. Para el primer caso, el consumo en el hogar ha pasado del 50% en 1987 al 73% en 2007 mientras que en el segundo caso ha evolucionado del 50% en 1987 al 63% en 2007.
- En los zumos la variación no ha sido muy significativa y se ha pasado de un consumo en el hogar del 67% en 1987 a un 62% en el año 2007.

**Cuadro 9. Evolución de la estructura de consumo per cápita en bebidas (%), 1987-2007**

	1987		1991		1995		1999		2003		2007	
	Hogar	Extracomunitario	Hogar	Extracomunitario	Hogar	Extracomunitario	Hogar	Extracomunitario	Hogar	Extracomunitario	Hogar	Extracomunitario
Vino cprd	27,8	72,2	19,3	80,7	25,0	75,0	26,4	73,6	29,3	70,7	32,7	67,3
Vino de mesa	63,1	36,9	56,5	43,5	47,4	52,6	48,9	51,1	47,8	52,2	46,6	53,4
Cerveza	20,3	79,7	16,2	83,8	20,7	79,3	22,7	77,3	26,4	73,6	26,8	73,2
Aguas minerales	50,7	49,3	57,5	42,5	62,8	37,2	70,7	29,3	70	30	73,3	26,7
Gaseosa y bebidas refrescantes	50,1	49,9	39,6	60,4	52,1	47,9	60,2	39,8	62,3	37,7	63,6	36,4
Zumos	67,1	32,9	72,1	27,9	72,1	27,9	66,0	34,0	60,7	39,3	62,5	37,5

Fuente: Elaboración propia con datos del MAPA.

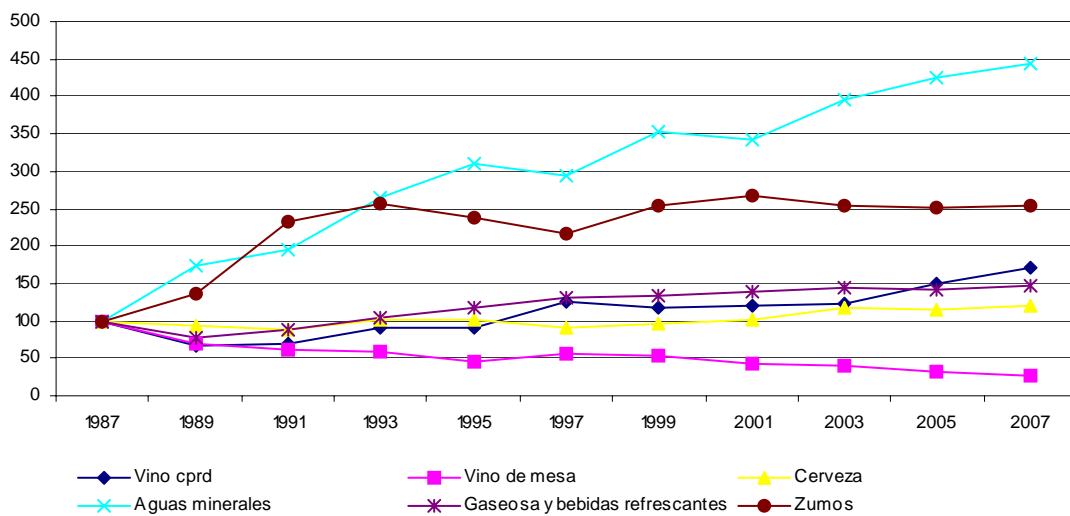
Conviene tener claro que el consumo y el gasto orientado a la partida de bebidas tiene una importancia notable en el segmento de la hostelería y la restauración frente al dedicado en la vertiente doméstica. Los gráficos 31 y 32 presentan un análisis para los distintos tipos de bebidas con la evolución del consumo per cápita tanto en el hogar como en la vertiente extracomunitaria durante el periodo 1987-2007:

- En el hogar, se presenta un contexto generalizado de incrementos en el consumo per cápita de bebidas. No obstante, conviene puntualizar que la demanda doméstica de agua mineral y zumo se ha elevado

notablemente mientras que el vino de mesa ha perdido peso en el consumo de bebidas en el hogar.

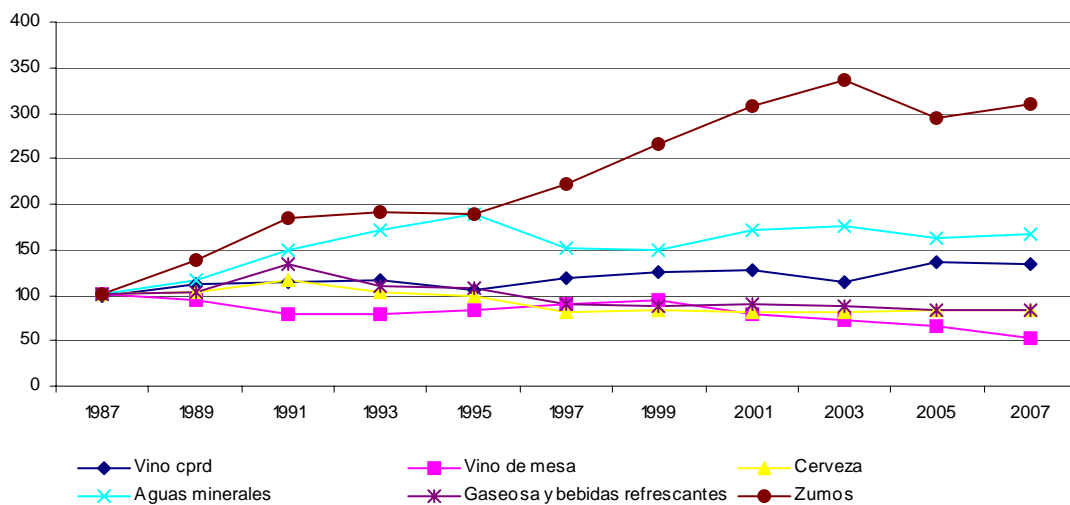
- Para la demanda extradoméstica, las subidas del consumo per cápita se asocian principalmente a los zumos, el agua mineral y el vino cprd. El resto de bebidas presentan bastante estabilidad en su consumo durante el periodo 1987-2007 aunque vuelve a observarse una reducción en la demanda extradoméstica del vino de mesa.

**Gráfico 31. Evolución del consumo per cápita de bebidas en el hogar (1987=100), 1987-2007**



Fuente: Elaboración propia con datos del MAPA.

**Gráfico 32. Evolución del consumo per cápita de bebidas fuera del hogar (1987=100), 1987-2007**



Fuente: Elaboración propia con datos del MAPA .

## EL CONSUMO DE ALIMENTOS Y BEBIDAS ENTRE 1987 Y 2007

- El Ministerio de Agricultura, Pesca y Alimentación (MAPA) comenzó en 1987 a desarrollar un panel de recogida de información sobre el consumo de productos de alimentación y bebidas que anualmente ha ido actualizando y plasmando en la publicación denominada *La Alimentación en España*.
- En 1987 se consumían en torno a 67 kilos de carne por persona y en 2007 se estima que el consumo ronda los 65 kilos. Destaca la preferencia de los consumidores por la carne de pollo y los niveles de demanda más reducidos se asocian a la carne de ovino y caprino. El consumo per cápita de carne de vacuno ha sido bastante estable de la misma forma que la demanda de ovino y caprino. Sin embargo, el consumo de carne de cerdo se ha elevado notablemente mientras que el consumo de pollo se ha reducido.
- La demanda doméstica de carne de cerdo se ha elevado notablemente mientras que las carnes transformadas han experimentado oscilaciones de distinto grado y sentido. Para la demanda extradoméstica, las subidas del consumo per cápita son generalizadas para todos los tipos de carne. Los incrementos más elevados se asocian a la demanda de carnes transformadas mientras que las variaciones menos significativas corresponden a la carne de ovino y caprino.
- La evolución de la partida de pescados ha sido notable durante el periodo 1997-2007. Esto es, en 1987 se consumían en torno a 30 kilos de pescado por persona y en 2007 se estima que el consumo ronda los 39 kilos. Destaca la estabilidad en la demanda de los consumidores en pescados como merluza, pescadilla, sardinas y boquerones. Por otra parte, las partidas de otros pescados y de mariscos, moluscos y crustáceos han experimentado distintas oscilaciones mientras que, por último, se ha producido un claro incremento del consumo per cápita en las conservas de pescado.
- La demanda doméstica de conservas de pescado se ha elevado notablemente mientras que mariscos, moluscos y crustáceos también han experimentado una ligera tendencia al alza. En cuanto al consumo fuera del hogar, los incrementos son generalizadas para casi todos los tipos de pescado –especialmente en la demanda de conservas de pescado y sardinas y boquerones -.
- La partida de frutas frescas, a pesar del incremento de la calidad y variedad de los productos ofertados, muestra en el mercado español un cierto estancamiento en cuanto a las cifras de consumo per cápita. En 1987 se consumían en torno a 108 kilos de frutas por persona y en 2007 se estima que el consumo ronda los 105 kilos. Destaca que la evolución de la demanda ha sido bastante pareja en las distintas variedades de frutas con descensos notables durante la década de los noventa que parece que encuentran un punto de inflexión a partir de 1999.
- Para consumo en el hogar, se reduce con el paso de los años el consumo per cápita de casi todos los tipos de frutas. En la demanda extradoméstica, las subidas del consumo per cápita son generalizadas para casi todas las variedades de frutas (la excepción se encuentra en las manzanas).
- Las hortalizas frescas ocupan un lugar significativo dentro de las demandas de los hogares españoles y han estado presentes de una manera muy activa dentro de la denominada dieta mediterránea. En 1987 se consumían en torno a 66 kilos de hortalizas y 66 kilos de patatas por persona mientras que en 2007 se estima que el consumo de hortalizas ronda los 68 kilos y la demanda de patatas llega hasta los 37 kilos en términos per cápita.
- Se advierte la preferencia de los consumidores por tomates, cebollas y lechugas, escarolas y endivias. Por otra parte, destaca la minoración del consumo per cápita de judías verdes o pimientos durante el periodo 1997-2007 –la disminución más notable durante estos años se asocia al consumo de patatas que ha pasado de 66 kilos por persona en 1987 a cerca de 38 kilos per cápita en 2007-.
- En el hogar, se reduce con el paso de los años el consumo per cápita de las hortalizas aunque a partir del año 2001 se observa una recuperación en los niveles de pimientos, cebollas y tomates. Para la demanda extradoméstica, las oscilaciones han sido acusadas durante el periodo 1987-2007 aunque, con carácter general, se atiende a subidas del consumo per cápita para todos los tipos de hortalizas.
- Los huevos son un producto que se utiliza como apoyo en la preparación de un gran número de platos y, por tanto, ocupa un lugar importante en la cesta de la compra. En 1987 se consumían en torno a 300 huevos por persona y en 2007 se estima que el consumo per cápita ronda los 191 huevos.
- Durante los últimos años se ha producido una proliferación de nuevas variedades de pan, galletas, bollería y pastelería y, por tanto, la heterogeneidad es una nota característica en la oferta de este conjunto de productos. En 1987 se consumían en torno a 65 kilos de pan por persona y en 2007 se estima que el consumo ronda los 52 kilos; en cuanto a galletas, bollería y pastelería el consumo ha pasado de 12 kilos por persona en 1987 a cerca de 15 kilos en 2007.
- A partir de 1999, la demanda en el hogar de pan comienza a descender mientras que el consumo de galletas, bollería y pastelería se incrementa. Para el consumo fuera del hogar, a partir del año 2001, aumenta tanto el consumo de pan como de galletas, bollería y pastelería.
- La asociación del aceite de oliva con la alimentación saludable y la difusión internacional de este mensaje han introducido un dinamismo considerable en el sector de los aceites y las grasas durante los últimos años. En 1987 se consumían en torno a 26 litros de aceite por persona y en 2007 se estima que el consumo ronda los 21 litros. Destaca la preferencia de los consumidores por el aceite de oliva y los niveles de demanda más reducidos en otros aceites. El consumo per cápita de los distintos tipos de aceites ha venido experimentado un ligero descenso durante las últimas dos décadas.
- En el hogar, se reduce con el paso de los años el consumo per cápita de todos los tipos de aceite. Conviene señalar que durante el periodo 1987-2007 la menor reducción del consumo se ciñe al aceite de oliva puesto que el aceite de girasol y el resto de aceites cuentan con minoraciones notables



en su consumo doméstico. Por el contrario, para la demanda extradoméstica, los incrementos más elevados se asocian al aceite de girasol y al resto de aceites.

- Durante los últimos años se viene observando como la participación de la partida de leche y productos lácteos es importante aunque se advierte un trasvase del consumo de leche hacia otros productos lácteos. En 1987 se consumían, por persona, 124 litros de leche, 8 kilos de yogur, 6 kilos de queso y 1,9 kilos de otros productos lácteos. En 2007, el consumo per cápita de leche llega a 94 litros, a 10 kilos de yogur, a 7 kilos de queso y a 15,7 kilos de otros productos lácteos. Destaca la preferencia de los consumidores por la leche envasada y el fuerte ascenso en el consumo de otros productos lácteos. El consumo de yogur y de queso crece de una manera moderada mientras que la leche a granel ha descendido a niveles escasamente significativos.

- La demanda doméstica de otros productos lácteos se ha elevado extraordinariamente durante el periodo 1987-2007 mientras que la leche a granel ha perdido significatividad. En el consumo extradoméstico, destaca especialmente la evolución positiva de otros productos lácteos, yogur y queso.

- La partida de bebidas se caracteriza por una enorme heterogeneidad. En 1987 se consumían, en términos per cápita, 6 litros de vino cprd, 36 litros de vino de mesa, 64 litros de cerveza, 23 litros de aguas minerales, 57 litros de gaseosas y bebidas refrescantes y 6 litros de zumos. En 2007, la situación es bastante diferente en cuanto al consumo de bebidas por persona: 9 litros de vino cprd, 13 litros de vino de mesa, 58 litros de cerveza, 70 litros de aguas minerales, 66 litros de gaseosas y bebidas refrescantes y 18 litros de zumos.

- Conviene tener claro que el consumo y el gasto orientado a la partida de bebidas tiene una importancia notable en el segmento de la hostelería y la restauración frente al dedicado en la vertiente doméstica. En el hogar, se presenta un contexto generalizado de incrementos en el consumo per cápita de bebidas –especialmente en agua mineral y zumo-. Para la demanda extradoméstica, las subidas del consumo per cápita se asocian principalmente a los zumos, el agua mineral y el vino cprd.

**NOTA DEL AUTOR:** Es posible que alguno de los datos concretos relativos a 2007 puedan sufrir modificaciones en la información definitiva del panel de consumo alimentario, aún no publicada oficialmente en el momento de escribir este artículo.