



INFORME FINAL TÉCNICO-FINANCIERO
PROGRAMA NACIONAL DE LA
TUBERCULOSIS BOVINA
AÑO 2014

Aprobado mediante Decisión 2013/722/UE



Estado Miembro: España

Fecha: 30/04/2015

Enfermedad: Tuberculosis Especie animal: bovina

Contenido del informe:

1. Presentación de datos (anexos).

Anexos del II al V relativos a la situación de la enfermedad en el año 2014.

2. Evaluación técnica de la situación.

- 2.1. Mapas epidemiológicos de la enfermedad.
- 2.2. Información sobre la prueba de diagnóstico utilizada (cuadro A)
- 2.3. Datos de la infección.
- 2.4. Motivos de la suspensión d la calificación "libre" u "oficialmente libre" respecto de cada enfermedad (Cuadro B).
- 2.5. Logro de los objetivos y dificultades técnicas.
- 2.6. Información epidemiológica suplementaria: datos sobre investigaciones epidemiológicas, abortos, lesiones descubiertas en el matadero o al realizar la autopsia, casos humanos, etc.



MINISTERIO
DE AGRICULTURA PESCA Y
ALIMENTACION

SECRETARIA GENERAL DE AGRICULTURA
DIRECCION GENERAL DE GANADERIA Y
ALIMENTACION

SUBDIRECCION GENERAL DE
SANIDAD ANIMAL

1. PRESENTACIÓN DE DATOS: ANEXOS II, III y V de la Decisión 2008/940/CE.



ANEXO II										
DATOS DE REBAÑOS										
Estado Miembro: España		Fecha: 30/04/2015		Año: 2014		Periodo de información: Informe Final				
Enfermedad: Tuberculosis		Especie animal: Bovino								
CCAA	Nº Total de rebaños	Nº Total de rebaños incluidos en el programa	Nº rebaños controlados	Nº rebaños positivos	Nº de nuevos rebaños positivos	Nº de rebaños diezmados	Rebaños positivos diezmados (%)	INDICADORES		
								Cobertura de los rebaños (%)	Rebaños positivos (%) Período de prevalencia en rebaños	Nuevos rebaños positivos (%) Incidencia en rebaños
ANDALUCÍA	7.516	6.771	6.281	723	485	25	3,46	92,76	11,51	7,72
ARAGÓN	3.057	2.983	2.599	15	4	1	6,67	87,13	0,58	0,15
ASTURIAS	18.161	17.694	17.694	37	37	5	13,51	100,00	0,21	0,21
BALEARES	574	574	487	2	2	1	50,00	84,84	0,41	0,41
CANARIAS	929	929	909	0	0	0	0,00	97,85	0,00	0,00
CANTABRIA	7.341	7.285	7.285	51	29	0	0,00	100,00	0,70	0,40
CASTILLA LA MANCHA	3.185	2.461	2.276	164	50	11	6,71	92,48	7,21	2,20
CASTILLA Y LEÓN	15.031	13.587	13.587	301	178	7	2,33	100,00	2,22	1,31
CATALUÑA	5.020	5.007	5.002	8	7	2	25,00	99,90	0,16	0,14
EXTREMADURA	10.574	9.472	9.332	431	251	9	2,09	98,52	4,62	2,69
GALICIA	40.736	40.730	34.029	39	37	13	33,33	83,55	0,11	0,11
LA RIOJA	312	279	279	2	1	1	50,00	100,00	0,72	0,36
MADRID	1.484	1.409	1.409	50	35	2	4,00	100,00	3,55	2,48
MURCIA	319	319	318	3	3	0	0,00	99,69	0,94	0,94
NAVARRA	1.632	1.632	1.632	11	4	0	0,00	100,00	0,67	0,25
PAIS VASCO	5.827	5.826	5.117	13	10	2	15,38	87,83	0,25	0,20
VALENCIA	613	613	555	17	15	0	0,00	90,54	3,06	2,70
TOTAL 2014	122.311	117.571	108.791	1.867	1.148	79	4,23	92,53	1,72	1,06

ANEXO V														
DATOS DE LA CALIFICACIÓN DE LOS REBAÑOS AL FINAL DEL PERIODO														
Estado Miembro: España			Fecha: 30/04/2015			Año: 2014			Periodo de información: Informe Final					
Enfermedad: Tuberculosis		Especie animal: Bovino												
CCAA	CALIFICACIÓN DE LOS REBAÑOS Y ANIMALES INCLUIDOS EN EL PROGRAMA(A)													
	NÚMERO TOTAL DE REBAÑOS Y ANIMALES INCLUIDOS EN EL PROGRAMA		DESCONOCIDOS		NO LIBRE O NO OFICIALMENTE LIBRE				LIBRE U OFICIALMENTE LIBRE, SUSPENDIDO		LIBRE		OFICIALMENTE LIBRE	
					ÚLTIMO CONTROL POSITIVO		ÚLTIMO CONTROL NEGATIVO							
	Rebaños	Animales	Rebaños	Animales	Rebaños	Animales	Rebaños	Animales	Rebaños	Animales	Rebaños	Animales	Rebaños	Animales
ANDALUCÍA	6.615	474.761	98	345	418	43.820	367	25.136	12	1.367	0	0	5.720	404.093
ARAGÓN	2.983	93.745	0	0	0	0	0	0	21	2.132	0	0	2.962	91.613
ASTURIAS	16.849	382.141	0	0	1	63	263	1.837	58	2.152	0	0	16.527	378.089
BALEARES	594	29.834	0	0	2	112	0	0	1	386	0	0	591	29.336
CANARIAS	929	16.434	0	0	0	0	0	0	0	0	0	0	929	16.434
CANTABRIA	7.285	276.588	0	0	18	990	10	473	8	233	0	0	7.249	274.892
CASTILLA LA MANCHA	2.465	262.546	0	0	113	19.585	71	6.319	18	1.678	0	0	2.263	234.964
CASTILLA Y LEÓN	15.014	1.171.592	7	67	432	58.316	498	50.415	0	0	0	0	14.077	1.062.794
CATALUÑA	4.976	580.143	15	945	4	393	11	1.348	5	1.080	0	0	4.941	576.377
EXTREMADURA	9.285	791.407	0	0	161	30.330	313	28.720	72	9.245	0	0	8.739	723.112
GALICIA	39.631	957.073	116	629	42	1.759	8	551	35	2.095	0	0	39.430	952.039
LA RIOJA	279	33.638	0	0	1	170	2	387	0	0	0	0	276	33.081
MADRID	1.409	112.699	0	0	40	2.027	8	859	6	211	0	0	1.355	109.602
MURCIA	319	64.198	0	0	1	952	9	660	1	178	0	0	308	62.408
NAVARRA	1.632	113.782	0	0	3	347	1	45	0	0	0	0	1.628	113.390
PAIS VASCO	5.826	138.742	0	0	5	255	1	109	0	0	0	0	5.820	138.378
VALENCIA	601	60.607	2	61	0	0	1	8	39	6.273	0	0	559	54.265
TOTAL 2014	116.692	5.559.930	238	2.047	1.241	159.119	1.563	116.867	276	27.030	0	0	113.374	5.254.867
TOTAL 2013	117.758	5.480.555	595	28.453	966	119.540	1.567	125.804	236	20.600	0	0	114.394	5.186.158



2. EVALUACIÓN TÉCNICA DE LA SITUACIÓN.

SITUACIÓN EPIDEMIOLÓGICA DE LA ENFERMEDAD EN EL AÑO 2014

Los Programas Nacionales de Erradicación de la Tuberculosis Bovina 2006-2014 han supuesto un cambio cualitativo en el planteamiento de los objetivos de este programa, de forma que sentaron las bases para garantizar actuaciones continuadas en el tiempo bajo un enfoque plurianual.

Para el análisis de la evolución de la lucha contra la enfermedad, a continuación se realiza el estudio epidemiológico descriptivo basado en la evaluación de los indicadores disponibles históricamente, y que están basados en la normativa comunitaria de elaboración y presentación de informes sobre los Programas Nacionales de Erradicación de Enfermedades. El número total de rebaños investigados fue de 108.791 (92,53% de cobertura), con un total de 1.867 rebaños positivos (1.526 en 2013), lo que supone una prevalencia de rebaño del 1,72% (1,39% en 2013). Del total de rebaños positivos, 1.148 eran nuevos positivos, lo que supone una incidencia de rebaño del 1,06% (0,91% en 2013). Otro indicador epidemiológico de interés es la prevalencia en animales o número de animales positivos en el año 2014, que fue del 0,41% (0,28% en 2013).

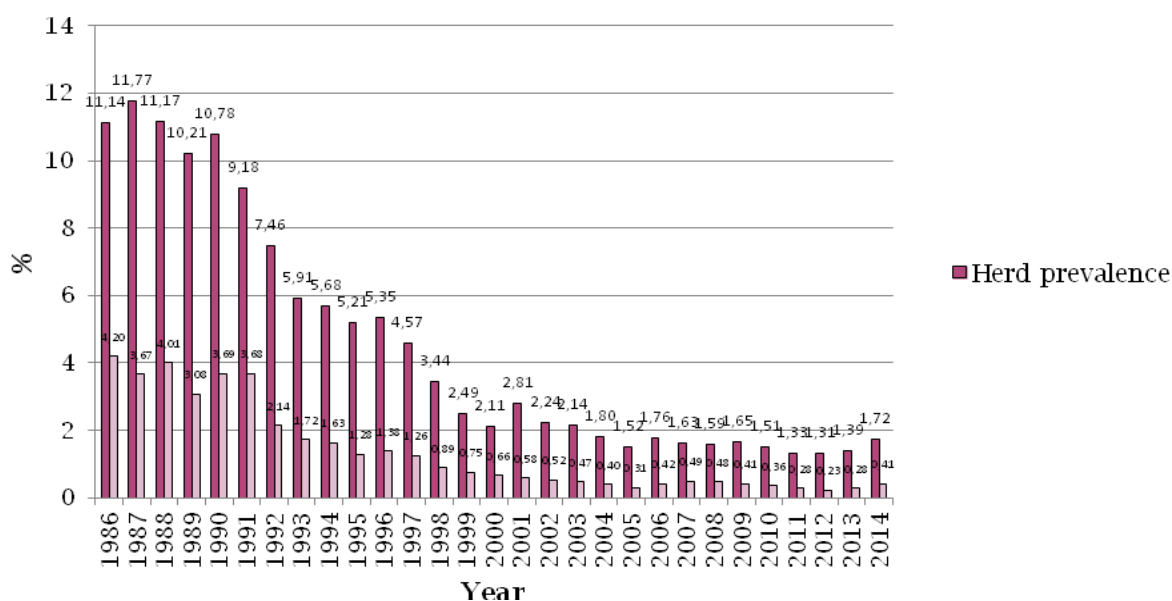
La evolución en las tendencias de estos indicadores epidemiológicos se muestra en los siguientes gráficos y tablas. Para el análisis de tendencias se han considerado las siguientes asunciones: que los resultados obtenidos por las variables exploradas han sido independientes en los años analizados; y que no es necesario realizar una ponderación de los resultados por muestreo desproporcionado, ya que la cobertura del muestro a lo largo de los años evaluados ha superado el 90% de media de la población objetivo, que son los rebaños incluidos en el programa.

El software utilizado para el análisis de tendencias temporales ha sido WINPEPI software (Abramson, J.H. WINPEPI (PEPI-for-Windows): computer programs for epidemiologists. *Epidemiologic Perspectives & Innovations* 2004, 1: 6)

Prevalencia de rebaño:

Como se puede apreciar en la evolución de este indicador epidemiológico, la tendencia que ha manifestado mediante la ejecución del programa nacional en los últimos 25 años ha sido de un descenso sostenido pero moderado de la enfermedad, con rebrotes puntuales aproximadamente cada 3-5 años.

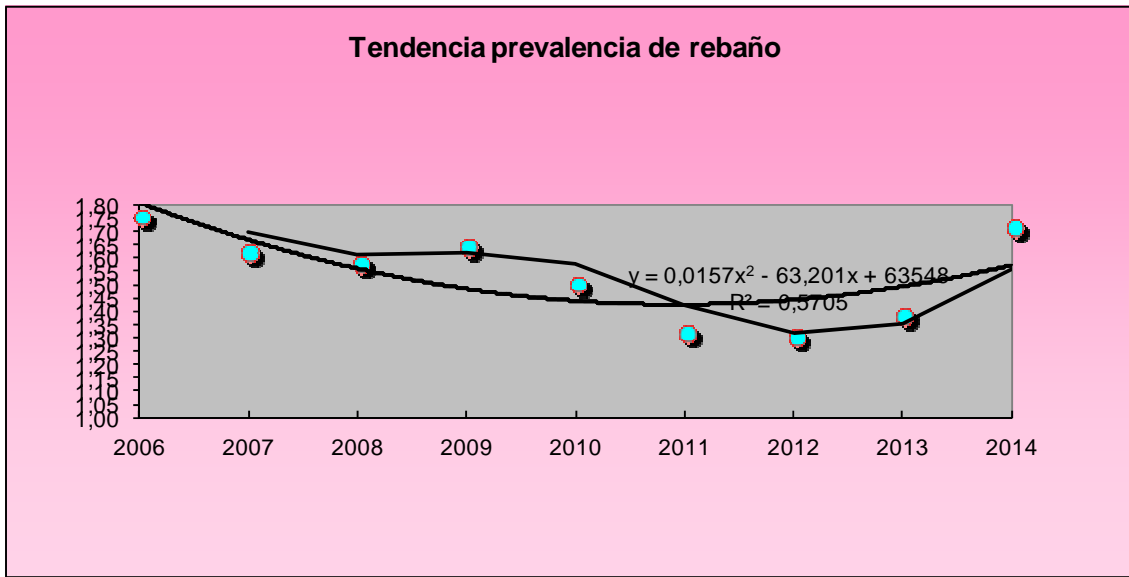
Esta tendencia general de descenso de este indicador ha sufrido un rebrote tras varios años de descenso en 2013 que como en rebrotes anteriores se mantiene durante 2014. No obstante, la prevalencia de rebaños positivos confirmados es del 1,65%



La evolución de la enfermedad en las distintas Comunidades Autónomas se refleja en la siguiente tabla:

CCAA	PREVALENCIA DE REBAÑO						
	2008	2009	2010	2011	2012	2013	2014
ANDALUCÍA	5,80	8,94	8,54	6,16	5,69	5,94	11,51
ARAGÓN	0,75	0,70	1,22	1,62	1,38	0,71	0,58
ASTURIAS	0,22	0,21	0,18	0,14	0,19	0,20	0,21
BALEARES	0,00	0,00	0,17	0,00	0,40	0,60	0,41
CANARIAS	0,24	0,00	0,00	0,00	0,00	0,00	0,00
CANTABRIA	1,57	0,91	0,79	0,74	0,89	0,88	0,70
CASTILLA LA MANCHA	11,62	10,27	7,11	5,35	3,54	3,33	7,21
CASTILLA Y LEÓN	3,71	2,75	2,62	2,57	2,66	2,88	2,22
CATALUÑA	0,85	0,83	0,59	0,81	0,25	0,04	0,16
EXTREMADURA	3,37	3,78	3,04	3,11	3,29	4,53	4,62
GALICIA	0,11	0,22	0,28	0,19	0,21	0,12	0,11
LA RIOJA	1,45	0,75	1,14	0,38	0,36	0,37	0,72
MADRID	5,72	5,54	5,45	7,22	6,13	4,51	3,55
MURCIA	3,29	3,51	1,59	0,33	1,40	1,84	0,94
NAVARRA	0,40	0,30	0,67	0,65	0,30	0,66	0,67
PAÍS VASCO	0,20	0,57	0,37	0,33	0,25	0,17	0,25
VALENCIA	1,41	1,38	3,84	1,94	1,55	2,88	3,06
TOTAL	1,59	1,65	1,51	1,33	1,31	1,39	1,72

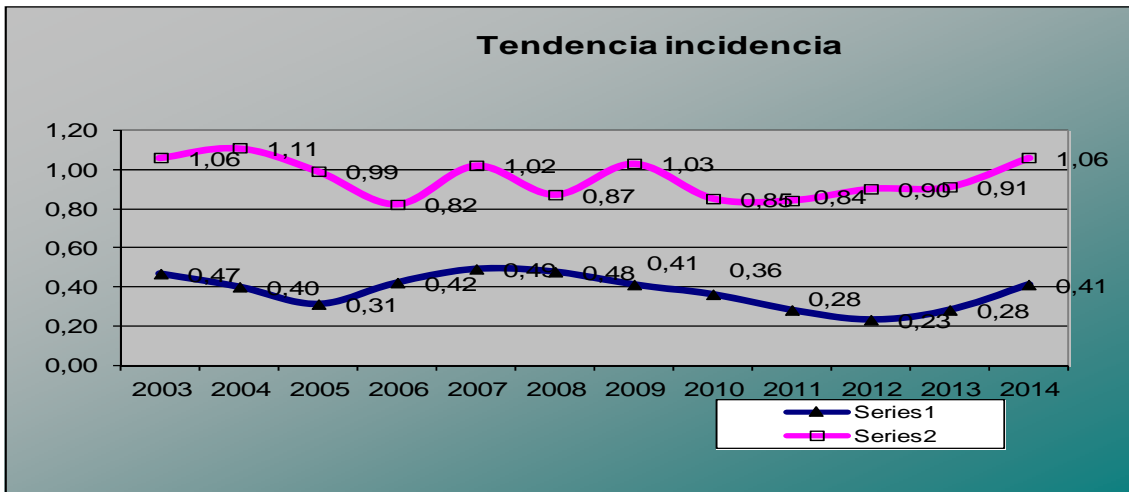
El análisis de tendencias para la serie temporal 2010-2014 una tendencia de ascenso que no es significativo para toda la serie, con una tasa de ascenso relativo anual del 3,09% pero incluyendo en el IC 95% el 1 (-5,50% , +12,46%).



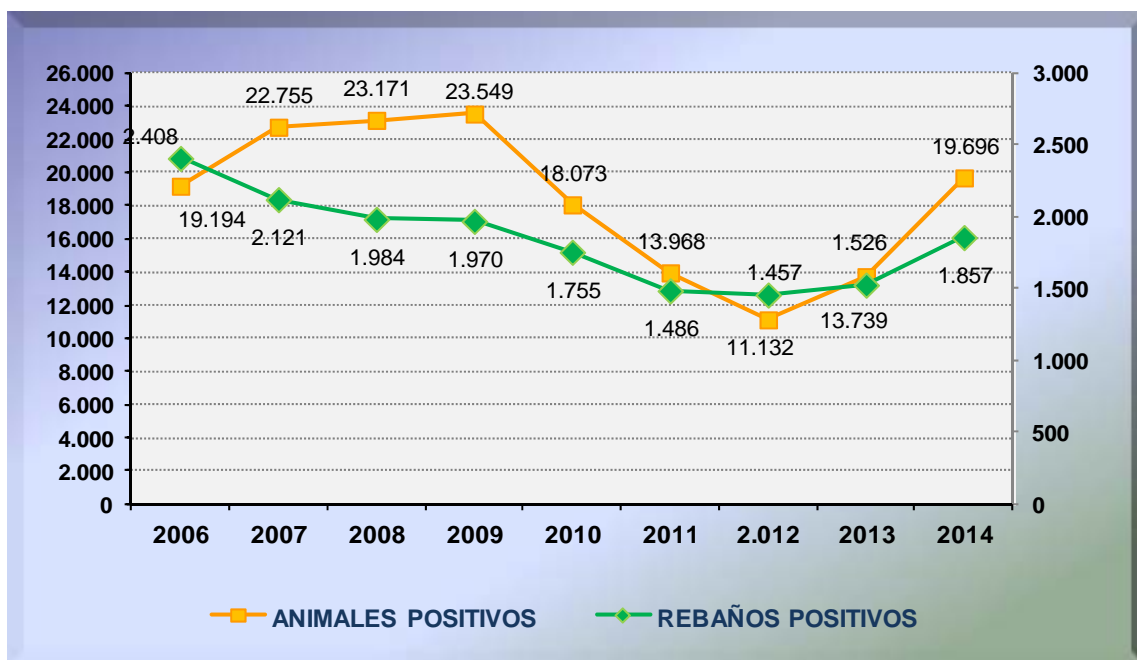
Incidencia en rebaños y animales:

La evolución de estos indicadores epidemiológicos muestra series de ascenso y descenso en el caso de los nuevos rebaños positivos. En cuanto a la incidencia en animales, el descenso significativo continuo experimentado hasta el año 2005 cambió en los años 2006 y 2007, debido al elevado número de pruebas complementarias de gamma-interferón realizadas en paralelo con la interpretación severa de la IDTB. En el año 2008 cambió esa tendencia, continuando en 2009, 2010, 2011 y 2012 una tendencia de descenso. En los años 2013 y 2014 se ha producido un nuevo ascenso. Estos cambios de tendencias están motivados por cambios en la intensidad de las medidas aplicadas en el programa a lo largo de los años, como son el notable incremento en el número de pruebas de gamma-interferón realizadas, la realización de cursos de validación de la prueba de IDTB a todos los veterinarios que participan en el control del programa y la mayor presión de control oficial sobre sus actuaciones, con el consiguiente aumento en la sensibilidad individual y de rebaño que suponen una mayor detección de la infección residual, señalada como principal factor de riesgo en España por diversos estudios epidemiológicos.

Otro factor que está condicionando este incremento de prevalencia e incidencia es el creciente papel que juega la fauna silvestre como reservorio en distintas zonas del centro-sur español, señalado como segundo factor de riesgo en importancia por los estudios epidemiológicos.

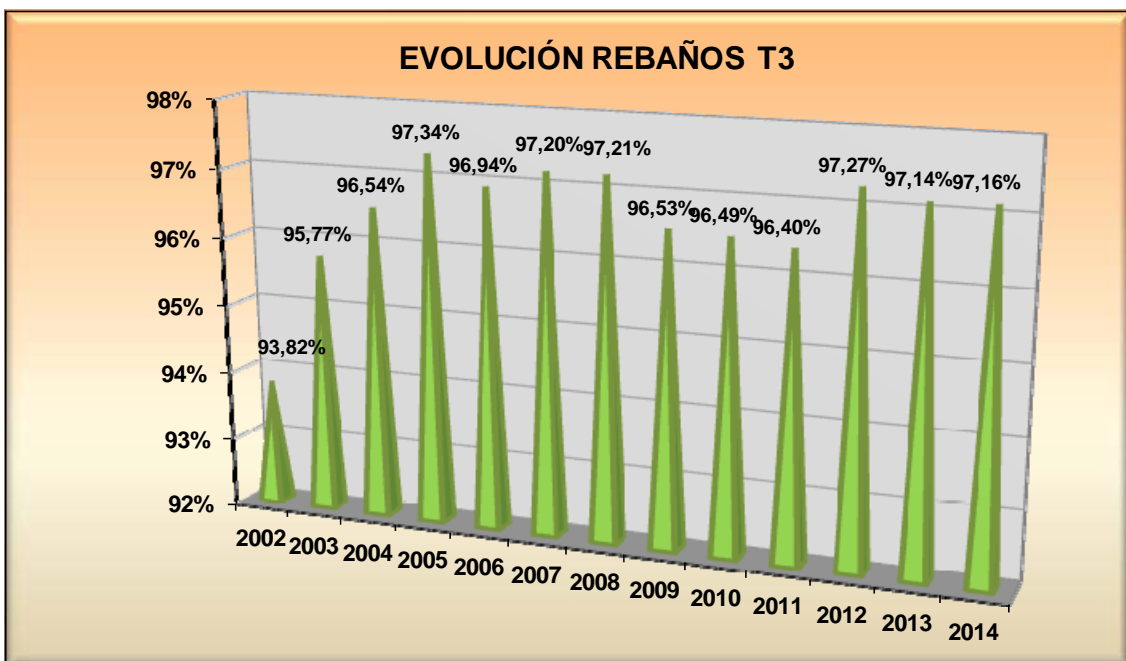
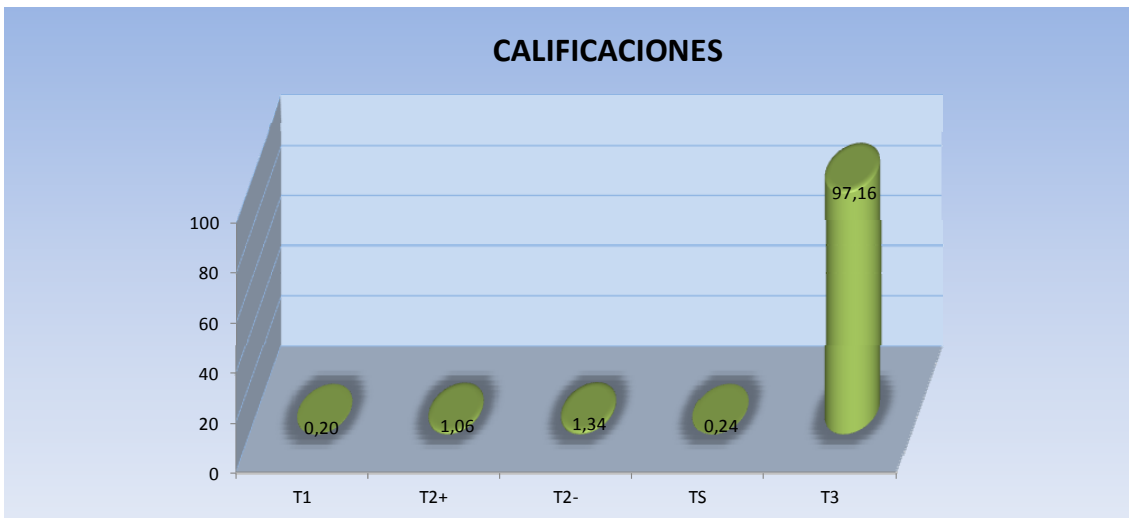


El descenso de estos dos indicadores epidemiológicos en números absolutos fue marcado hasta el año 2012, pero con un repunte a partir de 2013:



Calificación de los rebaños:

En 2014 se mantiene constante con respecto al año anterior el porcentaje de rebaños calificados como T3, que se ha situado en el 97,16%. A 31 de diciembre de 2014, se mantenía con resultados negativos en la última prueba de diagnóstico el 98,5% de los rebaños incluidos en el programa



Del análisis de los datos presentados anteriormente, podemos concluir que la aplicación del Programa Nacional ha supuesto en 2014 un marcado retroceso en la evolución de la lucha frente a la enfermedad. Las evaluaciones preliminares (Guta et al, 2014) parecen indicar, como principales causas, el incremento de la sensibilidad diagnóstica que está haciendo aflorar la infección residual, principal factor de riesgo en España (elevado número de pruebas de gamma-interferón realizadas en rebaños infectados, la realización de los cursos y pruebas de validación para los veterinarios de campo en 2012-2014 y el aumento de los controles oficiales sobre estos veterinarios), junto con el creciente papel como reservorio de la fauna silvestre en determinadas zonas.

Elo se confirma con las encuestas epidemiológicas realizadas por los Servicios Veterinarios Oficiales en 839 rebaños positivos, en las que las conclusiones de los encuestadores sobre el posible origen de la infección destacan como causas (no excluyentes entre sí) la fauna silvestre (69%), la infección residual (36%), bioseguridad/ fuentes de alimentación o agua contaminadas (35%), otras especies domésticas (13%) y movimientos de animales (11%).

Si consideramos las Comunidades Autónomas con mayores prevalencias, las conclusiones son:

Andalucía: infección residual (63%), fauna silvestre (56%), bioseguridad/ fuentes de alimentación o agua contaminadas (23%), otras especies domésticas (17%) y movimiento de animales (12%).

Catilla la Mancha: fauna silvestre (55%), %, bioseguridad/ fuentes de alimentación o agua contaminadas (35%), infección residual (29%), movimiento de animales (13%) y otras especies domésticas (9%).

Extremadura: fauna silvestre (91%), bioseguridad/ fuentes de alimentación o agua contaminadas (55%), infección residual (13%), otras especies domésticas (11%) y movimiento de animales (7%).

Análisis de la prevalencia e incidencia de rebaños por Comunidades Autónomas:

En el grupo de Comunidades Autónomas de “baja prevalencia” (aquellas con prevalencia de rebaño inferior o igual al 1%), que en el año 2013 estaba formado por Asturias, Baleares, Canarias, Cantabria, Cataluña, Galicia, Navarra, País Vasco, La Rioja y Aragón, se mantienen todas por debajo de ese 1% y a ellas se añade Murcia.

Canarias mantiene en 2014 por sexto año consecutivo la prevalencia cero. Del resto la mayoría continúan con leves ascensos o descensos de las prevalencias, si bien Aragón, Baleares, Cantabria, Galicia y Murcia manifiestan significativos descensos.

CCAA	2001	2002	2003	2004	2005	2006	2007	2008	2009	2010	2011	2012	2013	2014
ARAGÓN	3,74	3,14	2,75	2,03	1,56	1,96	3,65	0,75	0,70	1,22	1,62	1,38	0,71	0,58
BALEARES	0,82	0,92	1,02	0,65	0,65	0,22	0,21	0,00	0,00	0,17	0,00	0,40	0,60	0,41
CANARIAS	0,53	0,34	1,05	2,40	1,00	0,36	0,37	0,24	0,00	0,00	0,00	0,00	0,00	0,00
ASTURIAS	0,30	0,32	0,22	0,24	0,18	0,17	0,24	0,22	0,21	0,18	0,14	0,19	0,20	0,21
CATALUÑA	3,09	1,93	1,74	1,78	1,70	1,65	1,08	0,85	0,83	0,59	0,81	0,25	0,04	0,16
CANTABRIA	0,73	1,00	1,34	1,41	1,16	1,05	2,25	1,57	0,91	0,79	0,74	0,89	0,88	0,70
NAVARRA	0,60	0,52	0,82	0,36	0,38	0,27	0,33	0,40	0,30	0,67	0,65	0,30	0,66	0,67
GALICIA	0,56	0,52	0,43	0,46	0,31	0,20	0,19	0,11	0,22	0,28	0,19	0,21	0,12	0,11
LA RIOJA	2,70	2,05	2,70	2,76	1,31	0,72	0,70	1,45	0,75	1,14	0,38	0,36	0,37	0,72
PAÍS VASCO	0,16	0,06	0,17	0,22	0,64	0,19	0,14	0,20	0,57	0,37	0,33	0,25	0,17	0,25
MURCIA	9,02	5,79	1,48	7,59	4,46	4,96	8,05	3,29	3,51	1,59	0,33	1,40	1,84	0,94
ESPAÑA	2,81	2,24	2,14	1,80	1,52	1,76	1,63	1,59	1,65	1,51	1,33	1,31	1,39	1,72

Dentro del grupo de CCAA de "alta prevalencia" (aquellas con prevalencia de rebaño superior al 1%), sólo Madrid y Castilla León consiguen descender las prevalencias.

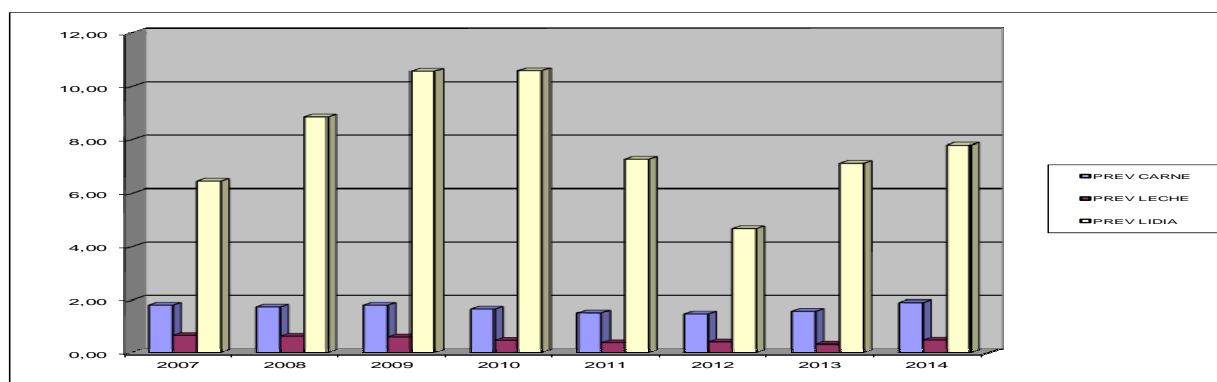
CCAA	2001	2002	2003	2004	2005	2006	2007	2008	2009	2010	2011	2012	2013	2014
CASTILLA LA MANCHA	8,80	7,69	3,36	7,19	7,02	7,71	9,51	11,62	10,27	7,11	5,35	3,54	3,33	7,21
CASTILLA Y LEÓN	5,21	5,10	5,66	3,78	3,37	5,11	4,16	3,71	2,75	2,62	2,57	2,66	2,88	2,22
EXTREMADURA	8,69	7,45	5,95	5,57	4,05	4,84	3,74	3,37	3,78	3,04	3,11	3,29	4,53	4,62
MADRID	8,04	3,69	3,92	1,99	2,58	2,59	3,41	5,72	5,54	5,45	7,22	6,13	4,51	3,55
ANDALUCÍA	12,32	9,65	8,47	6,73	5,32	5,76	4,15	5,80	8,94	8,54	6,16	5,69	5,94	11,51
VALENCIA	25,22	12,47	5,56	2,63	2,16	1,61	1,14	1,41	1,38	3,84	1,94	1,55	2,88	3,06
ESPAÑA	2,81	2,24	2,14	1,80	1,52	1,76	1,63	1,59	1,65	1,51	1,33	1,31	1,39	1,72

Análisis de los indicadores epidemiológicos por aptitud productiva:

Finalmente, si consideramos los indicadores por aptitud productiva, en el bovino lechero la prevalencia de rebaño se sitúa en el 0,50% (0,35% en 2013) y la incidencia de rebaño en el 0,38%.

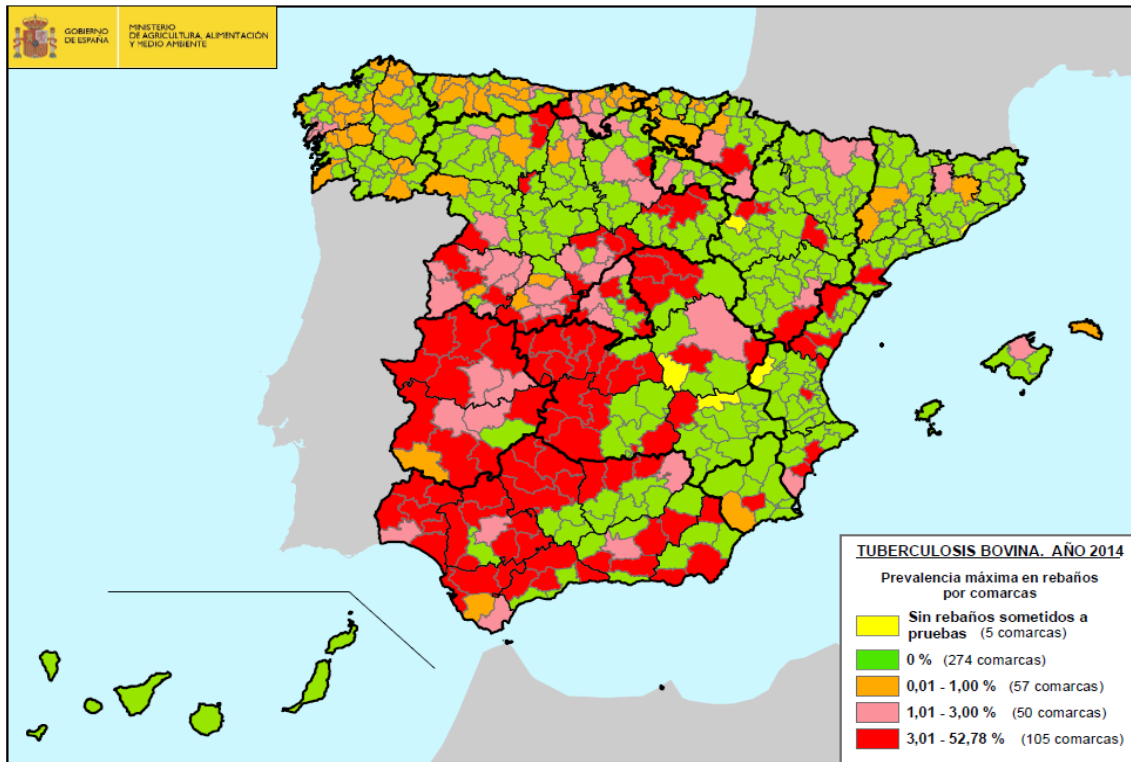
En el bovino de aptitud cárnica ("manso") la prevalencia de rebaño es del 1,91% (1,58% en 2013) y la incidencia de rebaño es del 1,16%. En los rebaños de lidia la prevalencia de rebaño se sitúa en el 7,80% (7,11% en 2013) y la incidencia de rebaño en el 4,42%.

AÑO	PREV. LIDIA	PREV CARNE	PREV LECHE	INC LIDIA	INC CARNE	INC LECHE
2005	7,69	1,70		2,76	1,10	
2006	8,20	2,00		3,51	0,98	
2007	6,45	1,82	0,68	4,08	1,10	0,55
2008	8,85	1,75	0,65	3,44	0,96	0,44
2009	10,56	1,82	0,62	6,02	1,12	0,46
2010	10,58	1,67	0,49	4,71	0,93	0,38
2011	7,27	1,52	0,40	3,64	0,96	0,31
2012	4,67	1,48	0,43	3,07	1,02	0,33
2013	7,11	1,58	0,35	4,02	1,03	0,27
2014	7,80	1,91	0,50	4,42	1,16	0,38

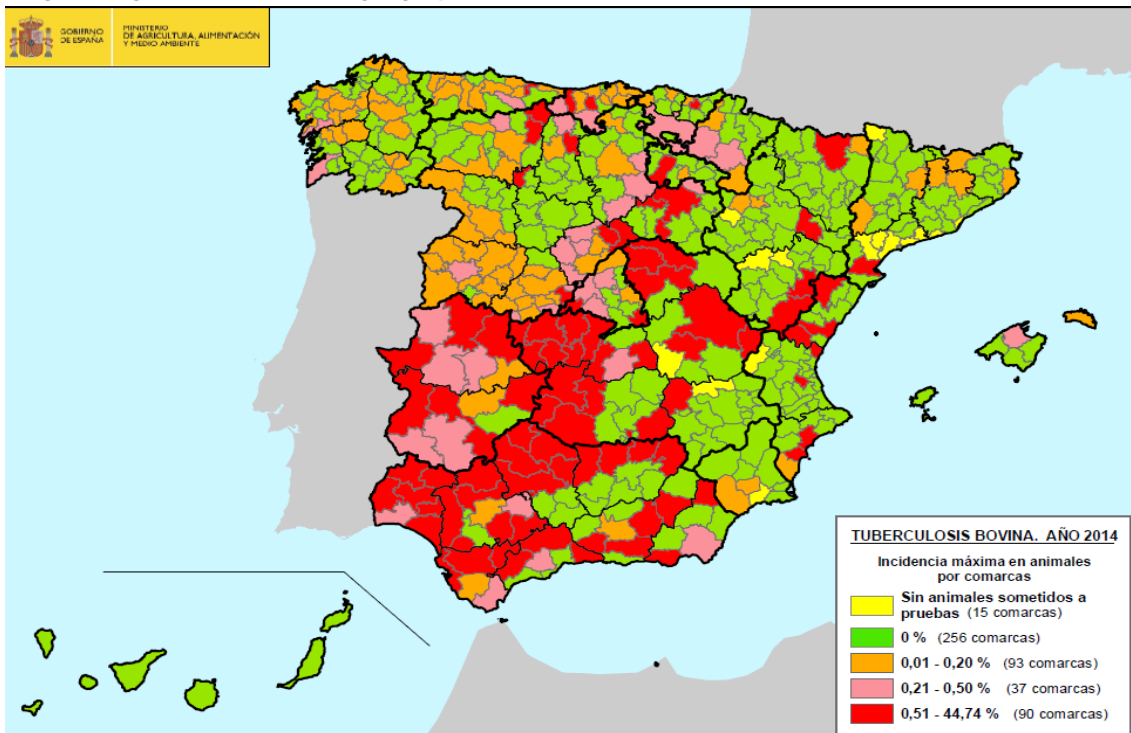


2.1. Mapas epidemiológicos de la enfermedad.

PREVALENCIA DE REBAÑO 2014



INCIDENCIA DE ANIMALES 2014



2.2 Información sobre la prueba de diagnóstico utilizada (cuadro A)

CCAA	Información sobre la prueba de diagnóstico utilizada			
	Prueba	Tipo de Muestra	Tipo de Prueba	Nº de pruebas realizadas
ANDALUCÍA	Prueba cutánea	Otras	Prueba de detección	617.551
	β-Interferón	Otras	Prueba complementaria	41.570
	Aislamiento	Sangre	Prueba de confirmación	2.886
ARAGÓN	Prueba cutánea	Otras	Prueba de detección	104.646
	β-Interferón	Sangre	Prueba complementaria	635
	Análisis bacteriológico	Lesión sospechosa	Prueba de confirmación	581
ASTURIAS	Prueba cutánea	Otras	Prueba de detección	400.527
	β-Interferón	Sangre	Prueba complementaria	840
	Aislamiento	Lesión sospechosa	Prueba de confirmación	7.968
	PCR	Lesión sospechosa	Prueba de confirmación	6.720
BALEARES	Prueba cutánea	Otras	Prueba de detección	26.117
	β-Interferón	Sangre	Prueba complementaria	93
	Aislamiento	Lesión sospechosa	Prueba de confirmación	58
CANARIAS	Prueba cutánea	Otras	Prueba de detección	27.301
CANTABRIA	Prueba cutánea	Otras	Prueba de detección	317.137
	β-Interferón	Sangre	Prueba complementaria	3.268
	Aislamiento	Lesión sospechosa	Prueba de confirmación	437
CASTILLA LA MANCHA	Prueba cutánea	Otras	Prueba de detección	349.877
	β-Interferón	Sangre	Prueba complementaria	8.980
	Aislamiento	Lesión sospechosa	Prueba de confirmación	1.159
CASTILLA Y LEÓN	Prueba cutánea	Otras	Prueba de detección	1.281.211
	β-Interferón	Sangre	Prueba complementaria	63.161
	Análisis bacteriológico	Lesión sospechosa	Prueba de confirmación	9.078
CATALUÑA	Prueba cutánea	Otras	Prueba de detección	268.183
	β-Interferón	Sangre	Prueba complementaria	418
	PCR	Lesión sospechosa	Prueba de confirmación	372
	Aislamiento	Lesión sospechosa	Prueba de confirmación	332
	Análisis bacteriológico	Lesión sospechosa	Prueba de confirmación	792
EXTREMADURA	Prueba cutánea	Otras	Prueba de detección	896.007
	β-Interferón	Sangre	Prueba complementaria	28.214
	Aislamiento	Lesión sospechosa	Prueba de confirmación	2.051
GALICIA	Prueba cutánea	Otras	Prueba de detección	884.512
	Aislamiento	Lesión sospechosa	Prueba de confirmación	2.753,00
	PCR	Lesión sospechosa	Prueba de confirmación	175
	β-Interferón	Sangre	Prueba complementaria	1.074
LA RIOJA	Prueba cutánea	Otras	Prueba de detección	37.163
	β-Interferón	Sangre	Prueba complementaria	56
	Aislamiento	Lesión sospechosa	Prueba de confirmación	9
MADRID	Prueba cutánea	Otras	Prueba de detección	147.016
	β-Interferón	Sangre	Prueba complementaria	2.141
	Aislamiento	Lesión sospechosa	Prueba de confirmación	364
MURCIA	Prueba cutánea	Otras	Prueba de detección	54.669
	Aislamiento	Lesión sospechosa	Prueba de confirmación	60
	PCR	Lesión sospechosa	Prueba de confirmación	34
NAVARRA	Prueba cutánea	Otras	Prueba de detección	112.897
	β-Interferón	Sangre	Prueba de confirmación	616
	Análisis bacteriológico	Lesión sospechosa	Prueba de confirmación	129
PAÍS VASCO	Prueba cutánea	Otras	Prueba de detección	116.789
	β-Interferón	Sangre	Prueba complementaria	2.424
	PCR	Lesión sospechosa	Prueba de confirmación	128
	Aislamiento	Lesión sospechosa	Prueba de confirmación	260
VALENCIA	Prueba cutánea	Otras	Prueba de detección	51.018
	β-Interferón	Sangre	Prueba complementaria	591
	Aislamiento	Lesión sospechosa	Prueba de confirmación	316
TOTAL	-	-	-	5.883.364

2.3. Datos de la infección.

CCAA	Datos de la infección	
	Nº de rebaños infectados	Nº de animales infectados
ANDALUCÍA	723	10.032
ARAGÓN	15	150
ASTURIAS	24	197
BALEARES	2	4
CANARIAS	0	0
CANTABRIA	51	500
CASTILLA LA MANCHA	164	197
CASTILLA Y LEÓN	240	591
CATALUÑA	8	47
EXTREMADURA	431	3.697
GALICIA	39	60
LA RIOJA	2	45
MADRID	30	60
MURCIA	23	44
NAVARRA	11	121
PAÍS VASCO	13	91
VALENCIA	17	148
TOTAL	1.793	15.984

2.4. Motivos de la suspensión de la calificación "libre" u "oficialmente libre" respecto de cada enfermedad (Cuadro B).

CCAA	Motivos de la suspensión de la calificación libre u oficialmente libre respecto de la enfermedad	
	Motivos	Nº de rebaños suspendidos
ANDALUCÍA	Resultado no negativo en la prueba de diagnóstico	12
ARAGÓN	Resultado no negativo en la prueba de diagnóstico	21
ASTURIAS	Resultado no negativo en la prueba de diagnóstico	58
BALEARES	Resultado no negativo en la prueba de diagnóstico	1
CANARIAS	-	0
CANTABRIA	Resultado no negativo en la prueba de diagnóstico	9
CASTILLA LA MANCHA	Se tienen sospechas de la enfermedad	18
CASTILLA Y LEÓN	-	0
CATALUÑA	No cumple frecuencia de pruebas habituales	5
EXTREMADURA	Resultado no negativo en la prueba de diagnóstico	72
GALICIA	Resultado no negativo en la prueba de diagnóstico	35
LA RIOJA	-	0
MADRID	Resultado no negativo en la prueba de diagnóstico	6
MURCIA	Resultado no negativo en la prueba de diagnóstico	1
NAVARRA	-	0
PAÍS VASCO	Resultado no negativo en la prueba de diagnóstico	8
VALENCIA	Resultado no negativo en la prueba de diagnóstico	39
TOTAL		285

2.5. Logro de los objetivos y dificultades técnicas.

Los objetivos propuestos en el Programa Nacional de Erradicación 2014 se establecieron para cada Comunidad Autónoma en forma de reducciones de la prevalencia de rebaño en que permitiesen avanzar hacia el objetivo final de alcanzar niveles de erradicación. En este sentido en el Programa Nacional de 2014 se establecía que en aquellas CCAA cuya prevalencia en el año 2012 había sido inferior a 1%, en 2014 deben conseguir una disminución anual de al menos el 20% en la prevalencia de rebaño obtenida en 2012. En CCAA con un rango de prevalencia > 1% debían conseguir una disminución anual a nivel individual en el nivel de prevalencia de rebaño de un 25% respecto a la obtenida en 2012.

En las siguientes tablas se muestran las prevalencias de las CCAA en el año 2012, el objetivo de reducción propuesto para el año 2014 y la prevalencia real obtenida en este año. En rojo figuran las que no han conseguido el objetivo.

CCAA con una prevalencia de rebaño <1%

CCAA	Prevalencia 2012	Prevalencia Objetivo PN2014	Prevalencia 2014
ARAGÓN	1,38	1,10	0,58
BALEARES	0,40	0,32	0,41
CANARIAS	0,00	0,00	0,00
ASTURIAS	0,19	0,15	0,21
CATALUÑA	0,25	0,20	0,16
CANTABRIA	0,89	0,71	0,70
NAVARRA	0,30	0,24	0,67
GALICIA	0,21	0,17	0,11
LA RIOJA	0,36	0,29	0,72
PAÍS VASCO	0,25	0,20	0,25
MURCIA	1,40	1,05	0,94
ESPAÑA	1,31		1,72

CCAA con una prevalencia de rebaño >1%

CCAA	Prevalencia 2012	Prevalencia Objetivo PN2014	Prevalencia 2014
CASTILLA LA MANCHA	3,54	2,66	7,21
CASTILLA Y LEÓN	2,66	2,00	2,22
EXTREMADURA	3,29	2,47	4,62
MADRID	6,13	4,60	3,55
ANDALUCÍA	5,69	4,27	11,51
VALENCIA	1,55	1,16	3,06
ESPAÑA	1,31		1,72

2.6. Información epidemiológica suplementaria: datos sobre investigaciones epidemiológicas, abortos, lesiones descubiertas en el matadero o al realizar la autopsia, casos humanos, etc.

Las Comunidades Autónomas han comunicado la realización de 2.004 encuestas epidemiológicas, de las cuales 839 han sido grabadas en el sistema informático BRUTUB. Las causas de infección más frecuentes ya han sido evaluadas anteriormente.

Inspecciones a los equipos de campo: 1.966, con 35 incumplimientos leves y uno grave/muy grave que ha supuesto la retirada de la autorización para realizar las pruebas de diagnóstico.

Plan estratégico de uso del gamma-interferón: 1.241 rebaños y 124.860 animales, con resultados positivos en 859 y 10.696 respectivamente y confirmándose la infección post-mortem en un 19,34% de los animales en los que se conocen los resultados de la toma de muestras.

Pruebas de 30 días previas a los movimientos: se ha actuado sobre 16.597 rebaños y 209.724 animales, resultando 42 rebaños y 138 animales positivos.

Toma de muestras en matadero de reaccionantes positivos: se han tomado muestras de 2.457 rebaños y 14.509 animales positivos, habiéndose confirmado la infección por métodos microbiológicos (tinción, cultivo, PCR) en un 40% rebaños y un 41% de animales de los que se tienen resultados finales.

Se han realizado 421 inspecciones en pastos donde han aparecido animales positivos, con 6 incumplimientos; 1.496 inspecciones in situ para verificar las condiciones de limpieza y desinfección de rebaños positivos; y 1.992 inspecciones in situ sobre rebaños con restricciones en los movimientos para verificar el aislamiento de los positivos, con 1 incumplimiento.

Han sido comunicados 213 hallazgos sospechosos (rebaños) de tuberculosis en rebaños T3 en matadero, en los que se han suspendido o retirado las calificaciones; se ha tomado muestras de ellos y se ha confirmado laboratorialmente la infección en 133 rebaños.

Tasa de remisión de granulomas: 0,15/1000 granulomas tuberculosis y 0,10/1000 granulomas no tuberculosos (tasa base granulomas no tuberculosos: 0,035/1000). Datos 2013.

El número de casos de tuberculosis humana debidos a *M. bovis* es muy bajo, como lo demuestra el número de enfermos confirmados por causa de este agente. De acuerdo con el Informe Comunitario de Fuentes y Tendencias de Zoonosis, el número de casos confirmados en España fue de 25 en 2013.