

El comercio exterior agrario y pesquero: Agosto 2013

El valor del saldo exterior del octavo mes del año en el conjunto de la economía de España ha sido de -1.809 millones de euros (M€), un 42,5% menos deficitario que en el mismo mes del año anterior, por disminución de importaciones (3,6%) y aumento de exportaciones (3,8%), siendo el total del comercio exterior español 36.241 M€. El **Sector Agrario y Pesquero**, ámbito del MAGRAMA, presenta un saldo mensual de 328 M€ un 474% de mejora, por disminución de importaciones (11,6%) aunque también han disminuido las exportaciones (1,1%). El saldo interanual, últimos 12 meses, es de 6.454M€, un 32% más que el mismo periodo anterior. Las exportaciones del sector en agosto han sido el 15,2% del total exportado. Se compone de:

A. Subsector Alimentario: Constituido por todas las mercancías que bien como materia prima o como producto acabado termina siendo parte de la alimentación humana o animal, e incluye alimentos, bebidas, y el tabaco. Su saldo ha aumentado un 602%, pasando a 320M€, debido a la disminución de importaciones (11,8%) y la estabilidad de exportaciones. A su vez se compone de:

- Alimentario Agrario**, con 460 M€ de saldo, ha aumentado un 87,6%, al disminuir importaciones un 11,5%. Procede principalmente del **No Transformado o fresco**, cuyo saldo creció por disminución significativa de importaciones (17,3%). El **Transformado**, es decir, productos que han sufrido un cambio/modificación relevante de su estado natural, mejora un 42,3% en saldo, por disminución de importaciones (8,6%) mayor que el de las exportaciones (1,1%).
- Alimentario Pesquero**, es decir el de origen acuático, con -140 M€ mejora su saldo un 29,8%, por disminución de importaciones (13,3%) y ligera disminución de exportaciones. Esta mejora procede tanto del **No Transformado** por aumento de exportaciones (31,6%), como del **Transformado** por disminución de importaciones (16%) mayor que la disminución de las exportaciones (6,6%).

B. Subsector No Alimentario: Este grupo está constituido por mercancías del ámbito MAGRAMA, que no son propias de la alimentación humana o animal, ya sean de origen agrario, acuático o forestal. Su saldo mensual ha empeorado un 27,5% por disminución de exportaciones (9,5%), alcanzado los 8,4M€, con 95 M€ de exportaciones. Lo integran:

- No Alimentario Agrario**, disminuye su saldo un 52,3%, por caída de exportaciones (20,7%).
- No Alimentario Pesquero**, mejora su saldo por aumento de exportaciones (26%) y caída de importaciones (28%)
- No Alimentario Forestal**, silvicultura, mejora su saldo, pese a ser negativo, por aumento de exportaciones (39%)

EVOLUCIÓN DEL COMERCIO EXTERIOR (en millones de euros)								
		2011	Año móvil	2012	Año móvil	2013	Dif.(%) con agosto 2012	Media del mes de agosto (últimos 5 años)
		agosto	Sep11-Ago12	agosto	Sep12-Ago13	agosto		
Total España Comercio Exterior	Exportaciones	14.577	218.665	16.587	232.281	17.216	3,79	14.201
	Importaciones	19.383	258.181	19.732	247.979	19.025	-3,58	17.945
	Saldo	-4.806	-39.516	-3.145	-15.698	-1.809	▲ 42,47	-3.744
Sector Agrario y Pesquero (A+B)	Exportaciones	2.306	35.427	2.643	35.976	2.613	-1,13	2.251
	Importaciones	2.535	30.540	2.586	29.522	2.286	-11,63	2.306
	Saldo	-229	4.887	57	6.454	328	▲ 473,89	-55
A. Subsector Alimentario (a+b)	Exportaciones	2.223	33.825	2.538	34.417	2.518	-0,79	2.170
	Importaciones	2.436	29.108	2.493	28.239	2.199	-11,79	2.216
	Saldo	-212	4.717	46	6.177	320	▲ 601,78	-45
a. Alimentario Agrario (a1+a2)	Exportaciones	1.971	30.872	2.283	31.558	2.264	-0,83	1.940
	Importaciones	1.959	24.037	2.038	23.569	1.805	-11,46	1.797
	Saldo	13	6.835	245	7.989	460	▲ 87,60	143
a1. Sector Alimentario Agrario No Transformado	Exportaciones	554	11.455	675	12.229	673	-0,24	565
	Importaciones	573	7.535	669	7.815	553	-17,25	554
	Saldo	-19	3.919	7	4.414	120	▲ 1743,58	12
a2. Sector Alimentario Agrario Transformado	Exportaciones	1.418	19.417	1.608	19.329	1.591	-1,08	1.375
	Importaciones	1.386	16.501	1.370	15.754	1.252	-8,63	1.243
	Saldo	32	2.916	238	3575	339	▲ 42,31	131
b. Alimentario Pesquero (b1+b2)	Exportaciones	252	2.953	255	2.859	254	-0,38	230
	Importaciones	477	5.072	454	4.670	394	-13,28	419
	Saldo	-225	-2.119	-199	-1.811	-140	▲ 29,77	-188
b1. Alimentario Pesquero No Transformado	Exportaciones	42,8	499	41,3	487	54,4	31,58	43,0
	Importaciones	91,2	997	81,8	960	81,5	-0,37	83,2
	Saldo	-48,4	-497	-40,4	-474	-27,1	▲ 33,02	-40,2
b2. Alimentario Pesquero Transformado	Exportaciones	209	2.454	214	2.372	200	-6,57	187
	Importaciones	386	4.075	373	3.710	313	-16,11	335
	Saldo	-177	-1.622	-159	-1.338	-113	▲ 28,94	-148
B. Subsector NO Alimentario (c+d+e)	Exportaciones	83,0	1602	105	1560	95	-9,49	80
	Importaciones	100	1432	93	1283	87	-7,25	90
	Saldo	-16,8	170,4	11,6	277	8,4	▼ -27,50	-9,94
c. No Alimentario Agrario	Exportaciones	60	1.169	84	1.169	67	-20,72	59
	Importaciones	69,1	924	67,3	822	58,8	-12,62	60,4
	Saldo	-9,5	245	17,2	347	8,2	▼ -52,35	-1,3
d. No Alimentario Pesquero	Exportaciones	3,49	56,7	3,57	44,9	4,49	25,9	3,76
	Importaciones	1,52	21,6	2,45	21,7	1,76	-28,19	1,55
	Saldo	1,97	35,1	1,12	23,2	2,73	▲ 143,78	2,21
e. No Alimentario Forestal	Exportaciones	20,0	376	17,0	345	23,6	38,9	17,6
	Importaciones	29,2	486	23,8	439	26,2	10,11	28,4
	Saldo	-9,3	-110	-6,74	-93,1	-2,52	▲ 62,52	-10,9

Fuente: Elaboración propia S.G.Análisis, Prospectiva y Coordinación, MAGRAMA a partir de Estadísticas de S. Estado de Comercio 2007-2012.

▼ La tendencia de este mes es negativa respecto al año anterior

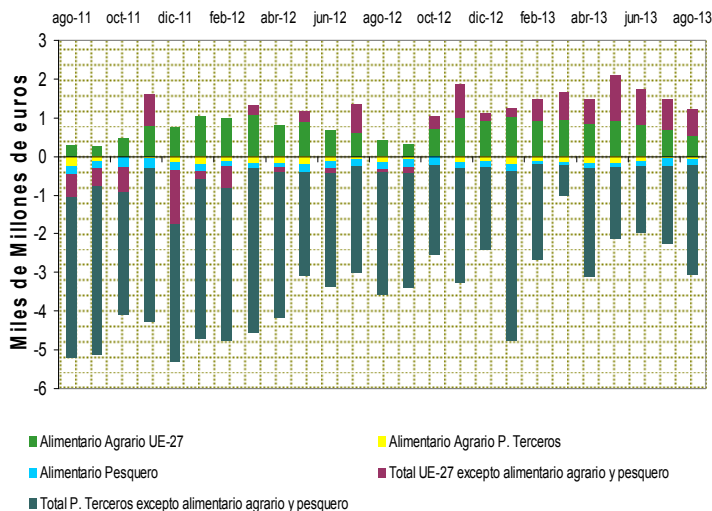
▲ La tendencia de este mes es positiva respecto al año anterior

Subdirección General de Análisis, Prospectiva y Coordinación — Subsecretaría — MAGRAMA correo electrónico: sgapcc@magrama.es

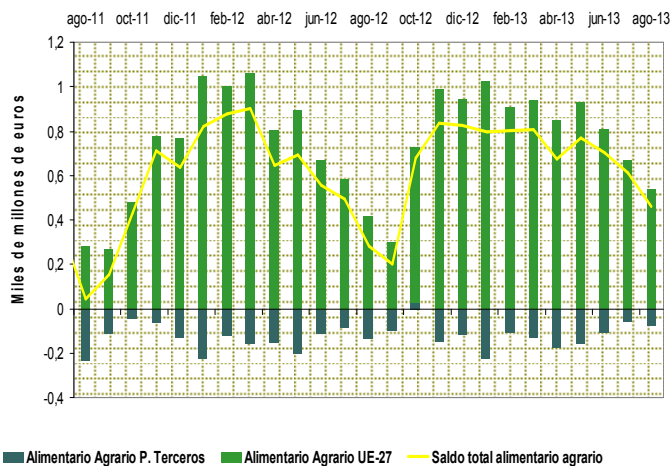
Se autoriza su utilización siempre que se cite expresamente su origen. Referenciar documento como "Análisis del Comercio Exterior. Agosto 2013"

Edita: Ministerio de Agricultura, Alimentación y Medio Ambiente. NIPD: 280-13-075-4. Catálogo de publicaciones AGE: <http://publicacionesoficiales.boe.es>

Saldo Comercio Exterior de España Agosto-11 a Agosto-13



Saldo Comercio Exterior Alimentario Agrario de Agosto-11 a Agosto-13



En el gráfico anterior se puede ver el comportamiento del Saldo Comercial Español, durante los últimos dos años. El Saldo del Comercio Exterior se presenta dividido en cinco grandes capítulos y muestra algunas diferencias con el que aparecía en agosto de 2012. La primera gran diferencia es que el “Saldo Total Países Terceros excepto alimentario agrario y pesquero” aunque sigue teniendo comportamiento negativo, mejora respecto a lo observado en el mismo mes de 2012 y 2011. El “Saldo Alimentario Pesquero” sigue manteniéndose en el mismo nivel que el alcanzado en 2012 y 2011. El “Saldo Alimentario Agrario P. Terceros” observa una ligera mejoría respecto a agosto 2012, pero todavía en el terreno negativo.

En contraste, los capítulos “Saldo Alimentario Agrario UE-27”, mejora respecto a lo observado en agosto 2012 y 2011 y el “Total UE-27 excepto alimentario agrario y pesquero” presenta una situación claramente mejor que en los agosto 2012 y 2011, y este último lleva doce meses consecutivos con saldo positivo.

El comportamiento del saldo del comercio exterior alimentario agrario mensual desde agosto 2011 a agosto 2013, se observa detalladamente en el gráfico superior.

El aplanamiento observado entre los meses de noviembre-marzo de 2013 en la línea de tendencia del saldo total alimentario se quebró en abril y en junio de 2013, a diferencia de lo ocurrido en 2012. Después de junio ha seguido una tendencia descendente, coincidiendo con lo que ocurrió en 2012, aunque manteniéndose niveles de saldo más elevados que en dicho año, como corresponde con el aumento del saldo alimentario agrario con la UE-27, y también con la mejora en el saldo Alimentario agrario con países terceros (aunque continúa en valores negativos).

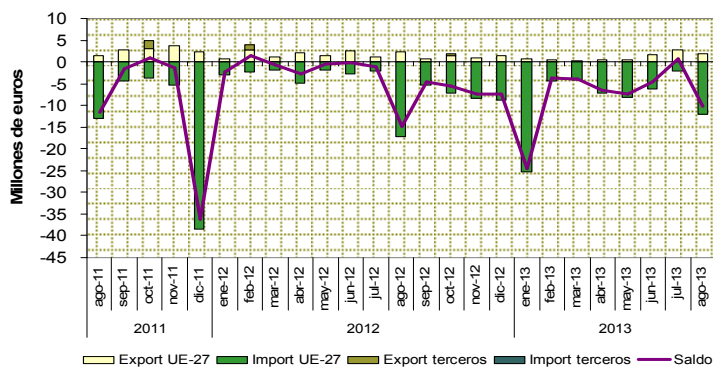
Durante el mes de agosto 2013 se mantiene la tendencia descendente del saldo típica de este mes, que suele marcar el mínimo del año, y con los datos del próximo mes de septiembre confirmaremos si se ha alcanzado.

Análisis de productos destacados del mes

En éste capítulo nos centramos cada mes unos productos específicos, en función de su estacionalidad, del momento de su comercio, motivados por noticias sobre ellos o por indicaciones de Unidades o Centros Directivos del Departamento. Se trata de un análisis de su comportamiento en los últimos dos años, estudiando su valor económico, volumen medio mensual, precio medio mensual, orígenes y destinos.

Cebada

Cebada (1003)

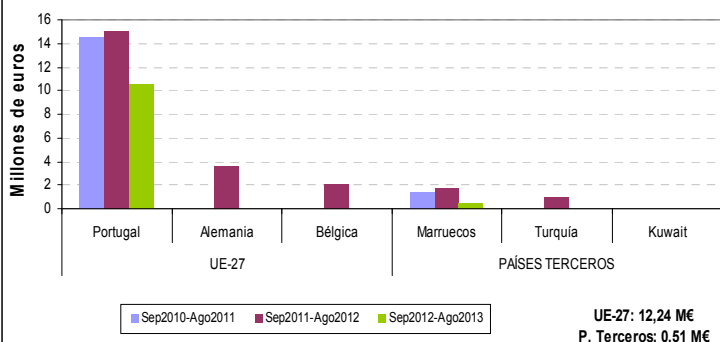


En este gráfico se muestra la evolución del comercio de la **Cebada** (TARIC 1003), en los últimos dos años. Este producto **presenta un saldo negativo de forma permanente (carácter importador)**.

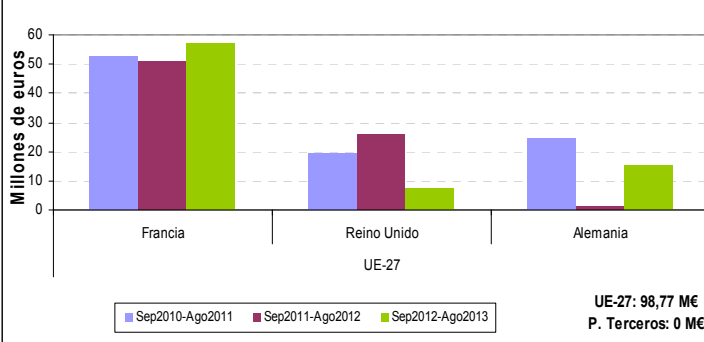
Las exportaciones se dirigen mayoritariamente a la UE (92% de su valor económico). Destaca muy especialmente **Portugal** con el 66% de las exportaciones totales y medias mensuales de 4.440 t a un precio medio de 0,27 €/kg. A gran distancia está **Alemania**, con unas exportaciones medias de 333 t, a un precio de 0,46 €/kg. Fuera de la UE está **Marruecos** con unas exportaciones medias de 360 t, a un precio medio de 0,25 €/kg.

Las importaciones proceden prácticamente en su totalidad de la UE (99,9% de su valor económico). Sobresale especialmente **Francia** con importaciones medias de 25.930 t mensuales a un precio medio de 0,18 €/kg. seguido a distancia de **Reino Unido** con 6.682 t mensuales a 0,22 €/kg y **Alemania** con 2.600 t a 0,26 €/kg.

Principales Destinos Exportaciones de Cebada (1003)

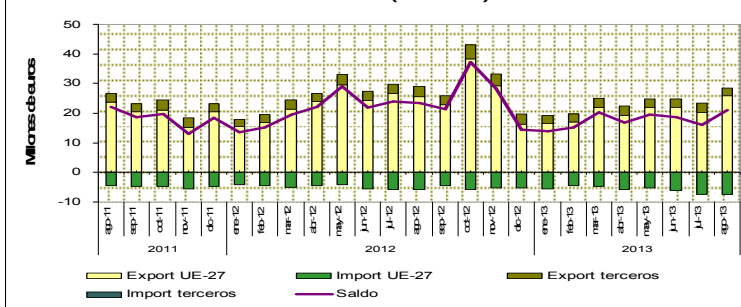


Principales Orígenes Importaciones de Cebada (1003)



Embutidos

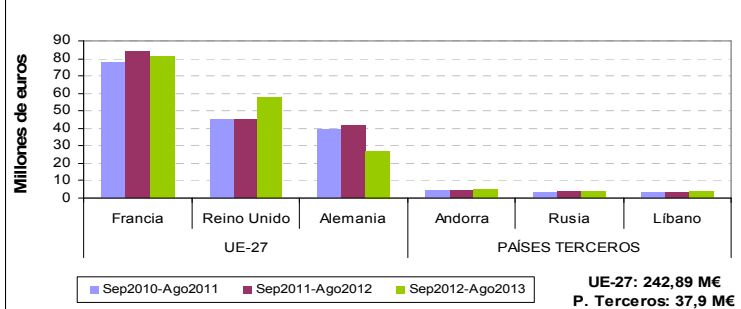
Embutidos (160100)



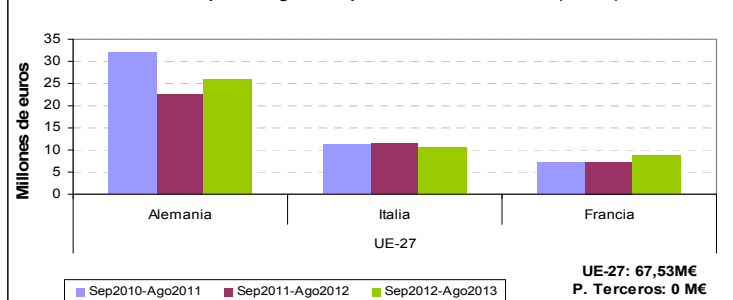
El comportamiento de los **Embutidos** (TARIC 160100) tiene **carácter exportador durante todo el año**.

Las exportaciones se dirigen principalmente a la UE (88%), destacando **Francia** con medias de 1.112 t/mes a 7,18 €/kg. seguida de **Reino Unido** con 687 t/mes a 6,55 €/kg y **Alemania**, con 319 t/mes a 10,29 €/kg. Fuera de la UE, destaca **Andorra** con 83 t/mes a 5,15 €/kg. y **Rusia** con 77 t/mes a 4,76 €/kg. El principal producto exportado son los embutidos secos o de untar, sin cocer (16010091) Las importaciones provienen en su totalidad de la UE, destacando **Alemania** con 623 t de media mensual, a un precio medio de 3,38 €/kg, seguida de **Italia** con 270 t/mes a un precio de 3,57 €/kg. y **Francia** con 689 t/mes a un precio inferior: 0,98 €/kg.

Principales Destinos Exportaciones de Embutidos (160100)

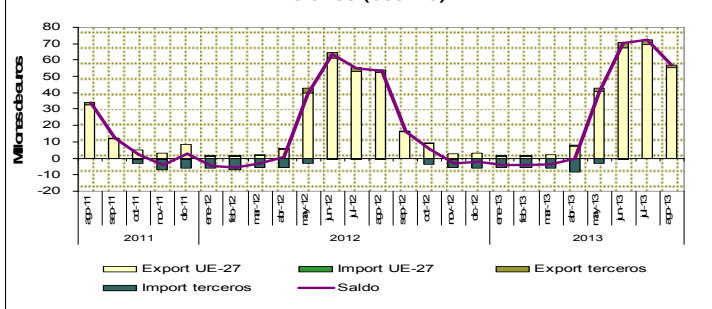


Principales Origenes Importaciones de Embutidos (160100)



Melones

Melones (080719)

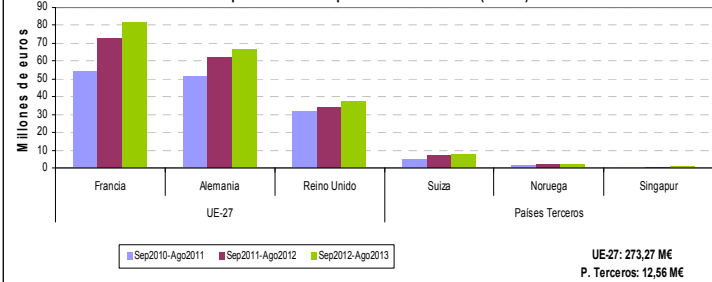


El comportamiento de los **Melones** (TARIC 080719) muestra un **carácter exportador cíclico**, con mínimos muy acusados en otoño-invierno.

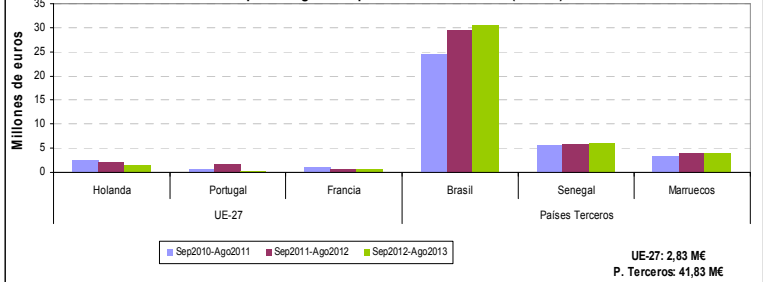
Las exportaciones se dirigen principalmente a la UE (96%). En primer lugar está **Francia**, con medias mensuales de 8.634 t a un precio medio de 0,74 €/kg, seguida de **Alemania**, con 8.431 t a 0,63 €/kg. y **Reino Unido**, con 5.021 t a 0,59 €/kg. Fuera de la UE destaca **Suiza** con 614 t mensuales a un precio medio de 0,98 €/kg y **Noruega**.

Las importaciones, estacionales, proceden mayoritariamente de Países Terceros (91%). **Brasil** representa el 66%, con 3.800 t/mes a un precio medio de 0,65 €/kg, le siguen **Senegal** con 770 t/mes a 0,64 €/kg y **Marruecos** con 551 t/mes a 0,61 €/kg. Dentro de la U.E. destaca **Países Bajos** con 256 t/mes y un precio de 0,66 €/kg.

Principales Destinos Exportaciones de melones (080719)

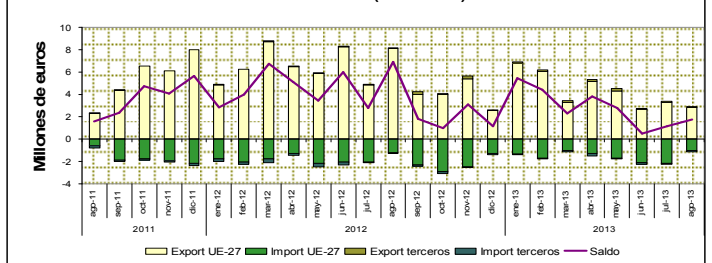


Principales Origenes Importaciones de melones (080719)



Corcho natural

Corcho natural (4501 4502)

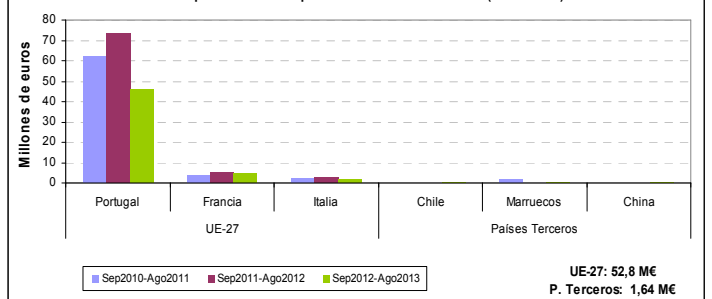


El **Corcho Natural** (TARIC 4501+4502) presenta un carácter **exportador**, a lo largo del año, con grandes variaciones mensuales.

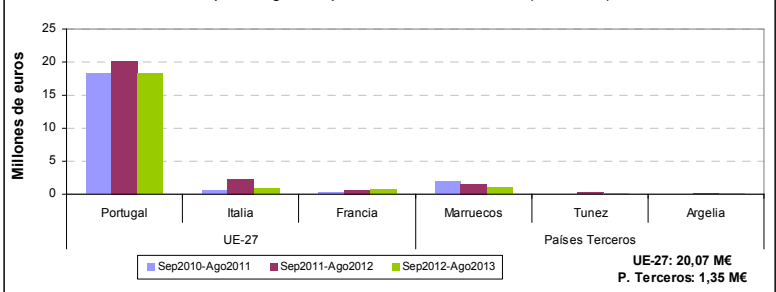
Las exportaciones se dirigen especialmente a la UE (98%), destacando especialmente **Portugal**, que representa el 88%, con medias mensuales de 4.266 t a un precio medio de 1,17 €/kg, seguido de **Francia** con 138 t a 2,85 €/kg y **Italia** con medias de 157 t/mes a 1,22 €/kg. El principal producto Corcho natural en bruto (45011000)

En importaciones, **Portugal** es nuestro principal proveedor, con el 82% del total, teniendo una media de 1.798 t/mes a un precio de 0,89 €/kg, le sigue **Italia** (193 t/mes a de 0,71 €/kg). De PP.TT. destaca **Marruecos**.

Principales Destinos Exportaciones de corcho natural (4501 + 4502)



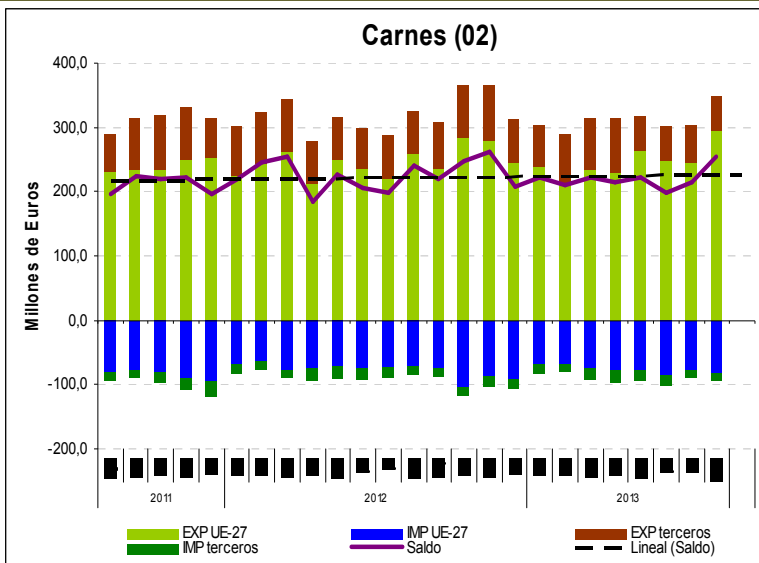
Principales Origenes Importaciones de corcho natural (4501 + 4502)



Análisis de Grupos Relevantes del comercio exterior agrario y pesquero

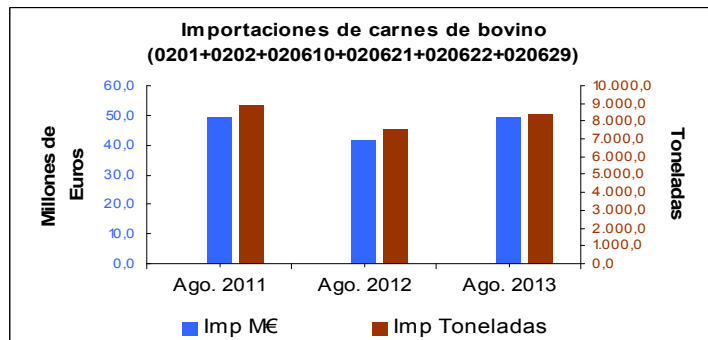
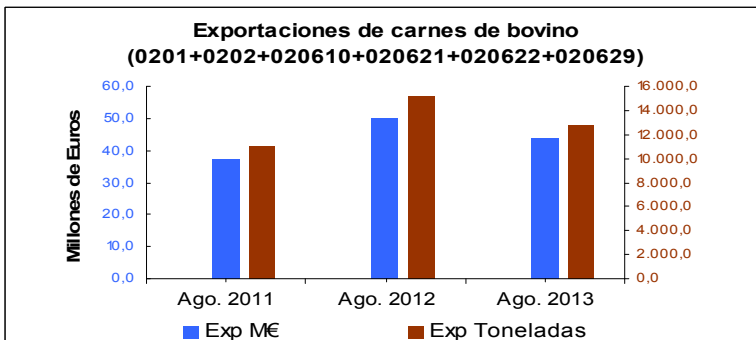
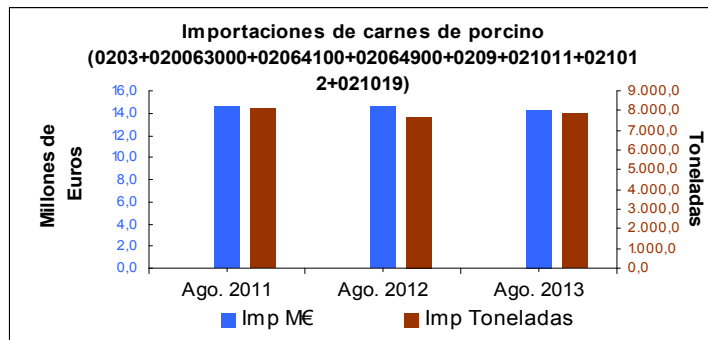
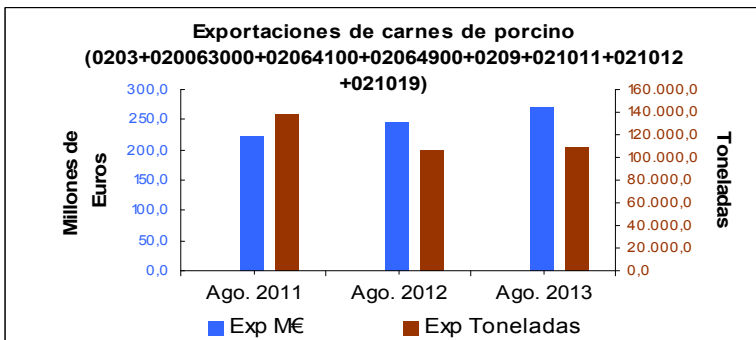
En este capítulo analizamos la evolución de los Grupos de mercancías más relevantes en el comercio exterior español del sector agrario y pesquero que por su valor económico, sumando exportaciones e importaciones, suponen cerca de las dos terceras partes del total en 2012. Estudiamos su comportamiento en los últimos dos años en valor y volumen, según orígenes y destinos, así como su tendencia. Además nos centramos en los dos componentes más significativos de cada grupo y analizamos sus datos del mes.

Grupo Carnes y despojos (Taric 02)



El grupo **Carnes** (TARIC 02) presenta un **carácter exportador**, con tendencia a la estabilidad. En 2012 este grupo exportó 3.827 M€ y se importó 1.116 M€, (cobertura:343%). Destacan las exportaciones dirigidas a la UE (84%) a precio medio de 2,69 €/kg. dentro del carácter netamente creciente de las mismas. Las dirigidas a Países Terceros tienen un precio menor: 1,94 €/kg. Las importaciones durante este mes de agosto han recuperado el nivel que tenían hace dos años. Los principales proveedores son la UE (87%), siendo su precio de 3,19 €/kg, el mismo que el correspondiente al total de las importaciones: 3,19 €/kg.

El subgrupo más relevante es el de **carnes de porcino** (78% de las exportaciones del Grupo). En agosto de 2013 se observa un aumento de las exportaciones del 22% con respecto a 2011, a pesar de una considerable subida de precios (2,04 a 2,48 €/kg) mientras que las importaciones de mantienen una gran estabilidad. Las **carnes de bovino** (53% de las importaciones del Grupo) se han mantenido en el mismo valor, como consecuencia de la disminución del volumen, acompañado de aumento del precio (de 5,55 €/kg. a 5,86 €/kg.). Las exportaciones han mejorado en volumen a pesar de la contención de los precios (de 3,38 €/kg. a 3,41 €/kg.)

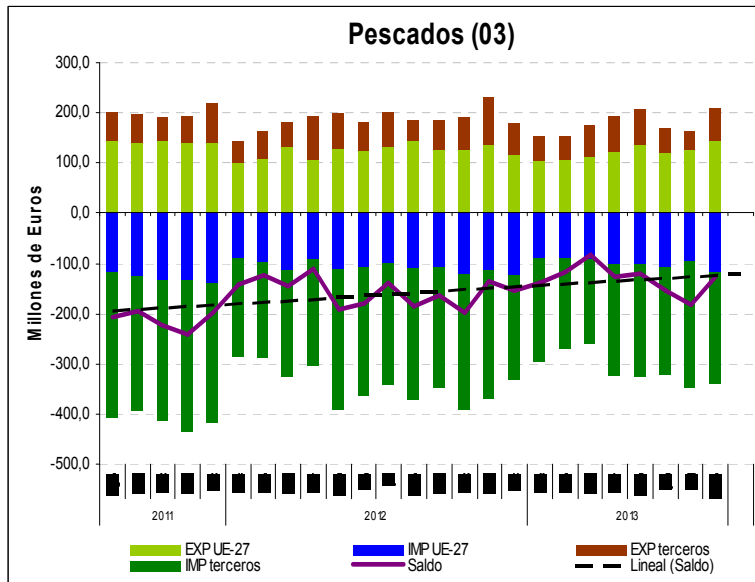


Grupo Pescados, moluscos, crustáceos (Taric 03)

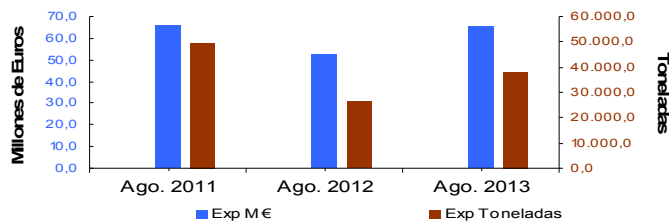
El grupo **Pescados, crustáceos, moluscos y demás invertebrados acuáticos** (TARIC 03) presenta un **carácter importador histórico**, con tendencia decreciente. En 2012 este grupo exportó 2.240 M€ y se importó 4.111 M€, lo que supuso una cobertura del 54%. Dentro de este grupo destacan las importaciones de Países Terceros (66%) y con un precio (3,18 €/kg) ligeramente inferior a la media (3,20 €/kg) y las exportaciones a la UE (69%) con un precio de 3,35 €/kg. superior al precio medio: 2,92 €/kg.

Los subgrupos más significativos son: el **pescado congelado, excepto filetes** (0303) que ha tenido un gran incremento de precios, pasando para exportaciones de 1,34 €/kg en agosto 2011 a 1,71 €/kg en agosto 2013 y para importaciones de 2,14 €/kg a 2,26 €/kg. Por el contrario, los **moluscos** (0307) presentan bajada de precios medios pasando en exportaciones de 3,54 €/kg. a 2,65 €/kg. y para importaciones de 3,21 €/kg a 2,44 €/kg. En este subgrupo destacan los cefalópodos en importación (pulpos, calamares) y bivalvos en exportación (mejillones, almejas).

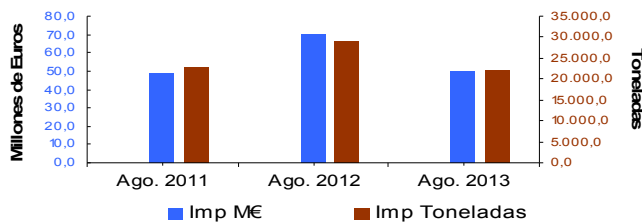
Los **crustáceos** (0306) son los que presentan unos precios más elevados (7,32 €/kg de exportación y 5,53 €/kg. de importación). La exportación se mantiene estable, pero la importación ha disminuido considerablemente (de 129,18 M€ a 95,04 M€ en dos años).



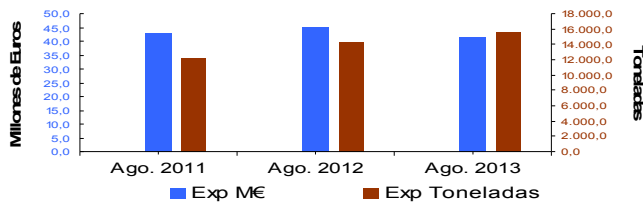
Exportaciones de pescado congelado (0303)



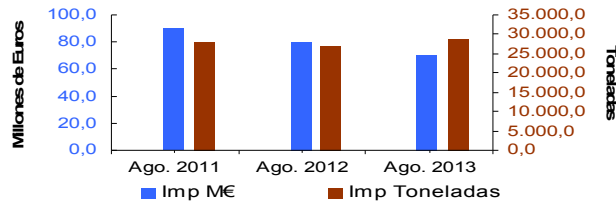
Importaciones de pescado congelado (0303)



Exportaciones de Moluscos (0307)

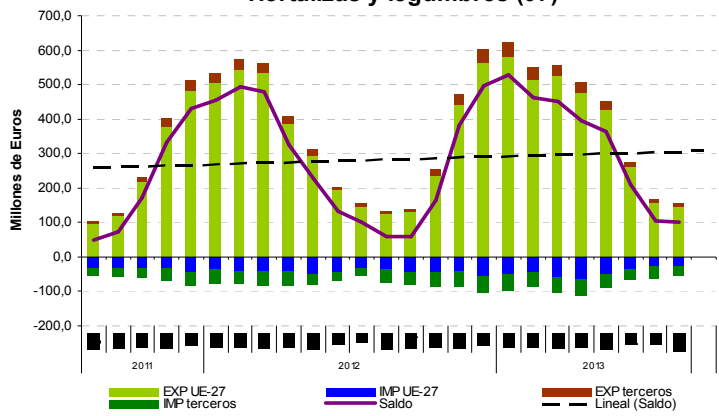


Importaciones de Moluscos (0307)



Grupo Hortalizas, legumbres, tubérculos (Taric 07)

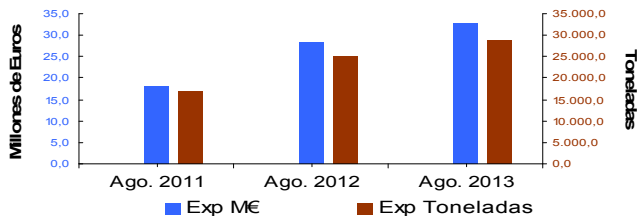
Hortalizas y legumbres (07)



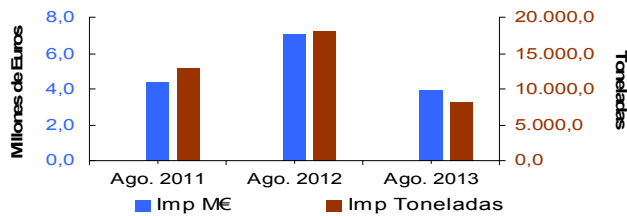
El grupo **Hortalizas** (TARIC 07) presenta un **carácter cíclico exportador**, con máximos durante los meses invernales y tendencia creciente. En 2012 este grupo exportó 4.349 M€ y se importó 968 M€, lo que supuso una cobertura del 449%. Dentro de este grupo destacan las exportaciones a la UE (93%) y con un precio medio de 0,71€/kg, muy parecido al precio medio de exportación 0,72 €/kg. Las importaciones de la U.E. (54%) tienen un precio (0,54 €/kg.) muy inferior a la media (0,68 €/kg).

Por subgrupos más destacados, el **Tomate fresco** (0702) ha tenido en dos años una subida del volumen de exportación (de 16.870 t a 28.730 t) con subida de precios (de 1,07 €/kg a 1,14 €/kg). El comportamiento de los **Pimientos frescos** (070960) también ha sido positivo, con un incremento del volumen de exportaciones (de 12.021 t a 18.999 t) acompañado de una subida de precios: de 1,03 €/kg. a 1,14 €/kg. Las **lechugas frescas** (0705) también han tenido un aumento del volumen de exportación (de 5.351 t a 9.561 t)

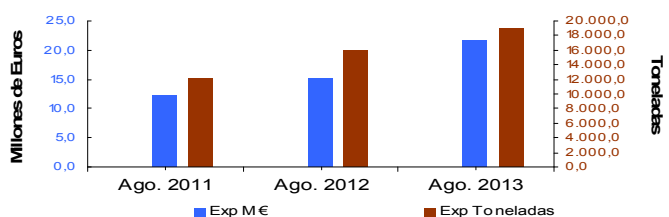
Exportaciones de Tomates (0702)



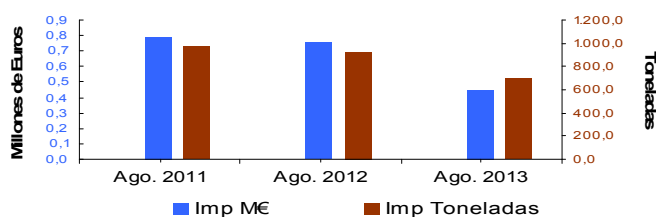
Importaciones de Tomates (0702)



Exportaciones de pimientos (070960)

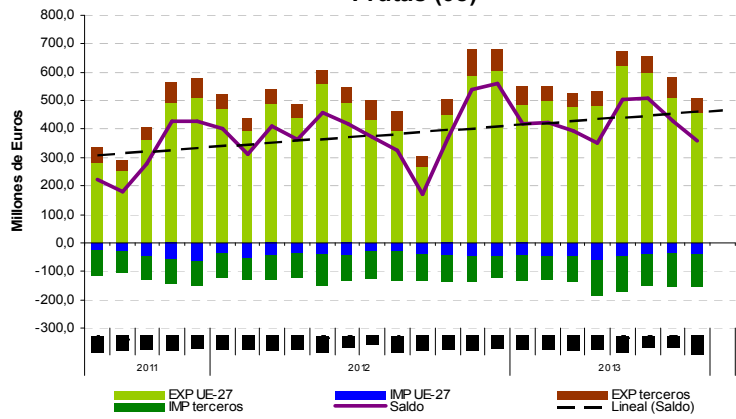


Importaciones de pimientos (070960)



Grupo Frutas y frutos (Taric 08)

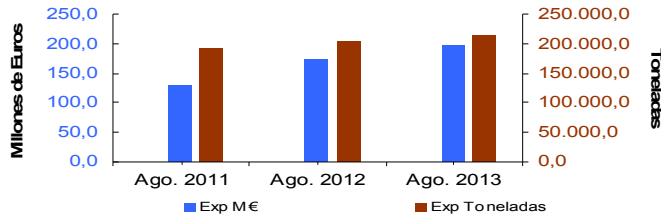
Frutas (08)



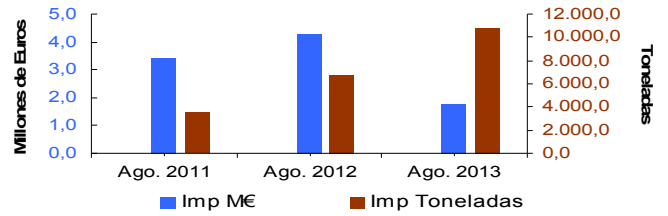
El grupo **Frutas y frutos comestibles** (TARIC 08) presenta un **carácter exportador**, con máximos en otoño y tendencia creciente. En 2012 este grupo exportó 6.269 M€ (17% del total del sector agroalimentario) y se importó 4.695 M€ (cobertura del 398%). Dentro de este grupo destacan las exportaciones a la UE (90%) y con un precio (0,86 €/kg) un poco inferior al precio medio (0,88 €/kg) y las importaciones de Países Terceros (76%) y con un precio (1,31€/kg) superior a la media (1,16 €/kg).

Por subgrupos más destacados este mes, las **frutas de Hueso** (0809) son el 39 % de las exportaciones del Grupo. De agosto 2011 a agosto 2013, han tenido un gran aumento de volumen (192.076 t a 213.615 t) y de precios (de 0,68 €/kg a 0,93 €/kg). Las **frutas del Bosque** (081010+081020+081030+081040) (fresas, moras, etc.) son el 2% del las exportaciones del Grupo, han tenido un aumento de volumen (de 725 t a 3.850 t) acompañado de un aumento de precios (de 2,37 €/kg a 2,77 €/kg).

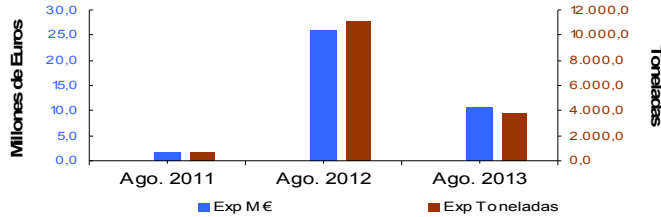
Exportaciones de frutas de hueso (0809)



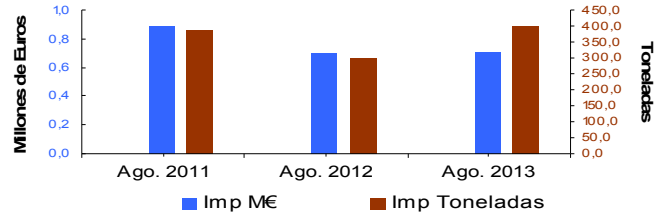
Importaciones de frutas de hueso (0809)



Exportaciones de frutas del bosque (081010+081020+081030+081040)



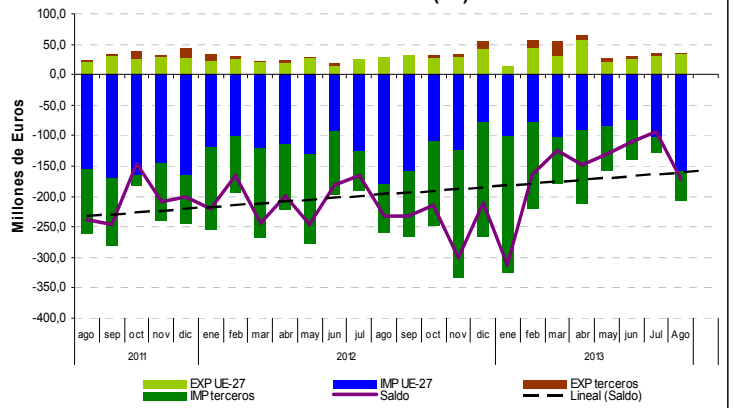
Importaciones de frutas del bosque (081010+081020+081030+081040)



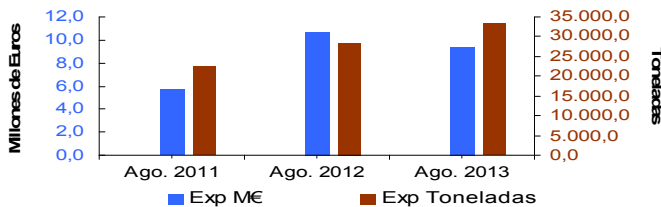
Grupo Cereales (Taric 10)

El grupo **Cereales** (TARIC 10) presenta un **carácter marcadamente importador**, con tendencia decreciente. En 2012 de este grupo se exportó 363 M€ y se importó 2.974 M€, (cobertura del 12%, inferior a la de 2011 que fue del 17%). Dentro de este grupo destacan especialmente las importaciones de la UE (76%) a un precio de 0,21 €/kg que es inferior al precio medio de importación total (0,22 €/kg) y también al precio de las importaciones de Países Terceros (0,23 €/kg.) Destaca el subgrupo **trigo y morcajo** (1001), que representa el 52% de las importaciones del grupo,. En estos dos años ha disminuido el volumen de importación (de 828.743 t a 560.496 t), mientras que sus precios se han mantenido (de 0,20 €/kg. a 0,19 €/kg.). El subgrupo **maíz** (1005), que representa el 35% de las importaciones totales del grupo, ha tenido en dos años, un crecimiento en volumen (de 262.449 t a 322.773 t) acompañado de una disminución moderada en los precios (de 0,24€/kg. a 0,22 €/kg.).

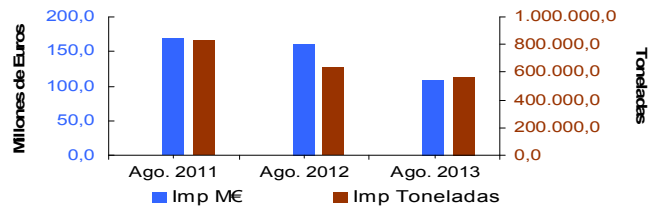
Cereales (10)



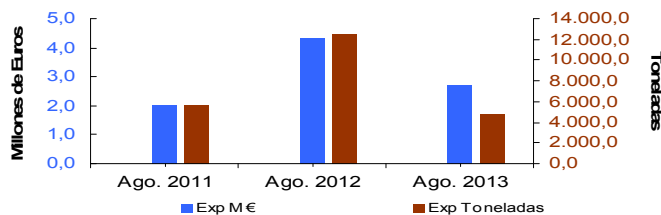
Exportaciones trigo (1001)



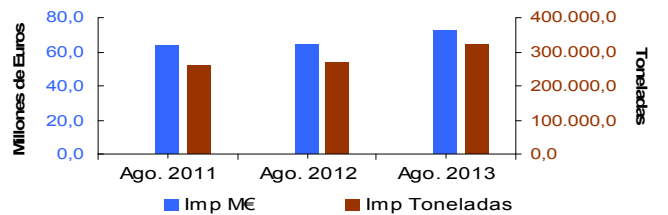
Importaciones de trigo (1001)



Exportaciones de maíz (1005)

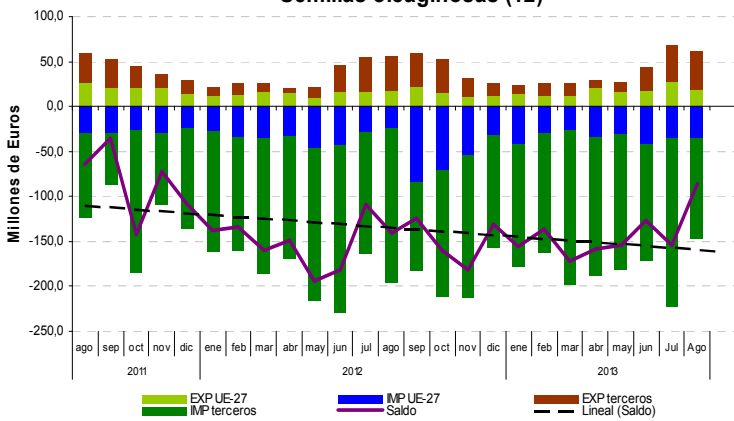


Importaciones de maíz (1005)

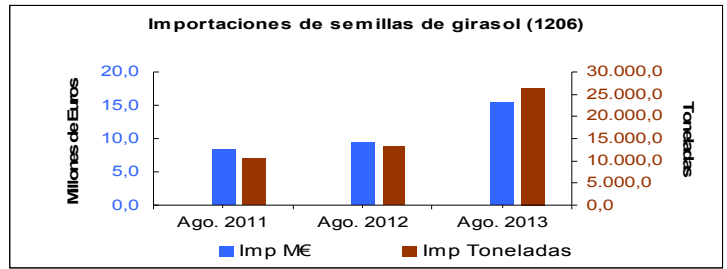
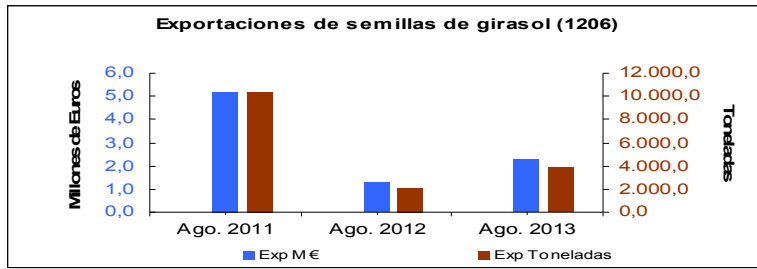
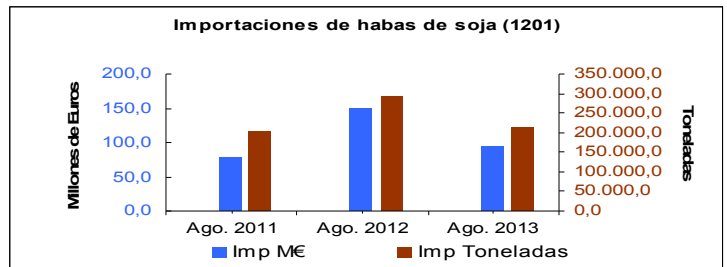


Grupo Semillas oleaginosas (Taric 12)

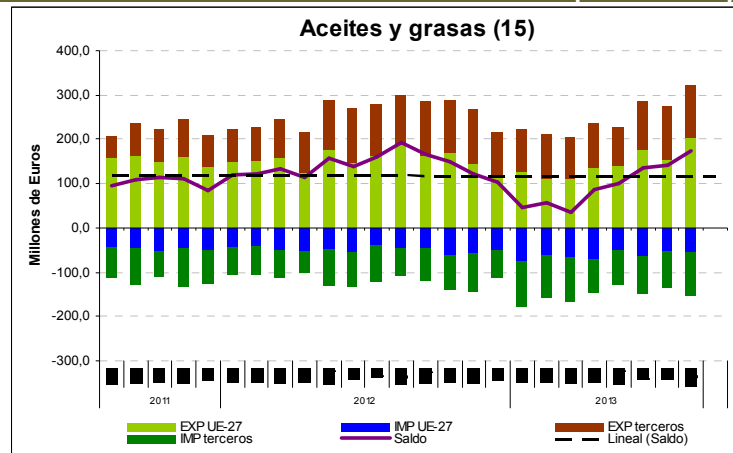
Semillas oleaginosas (12)



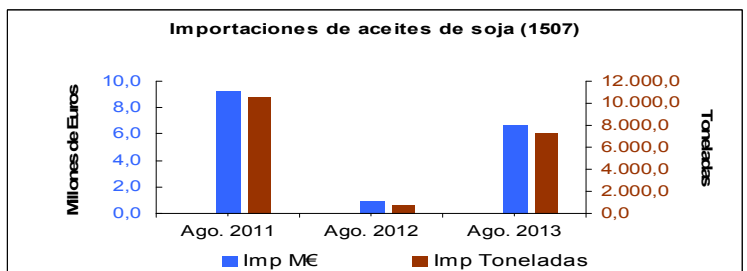
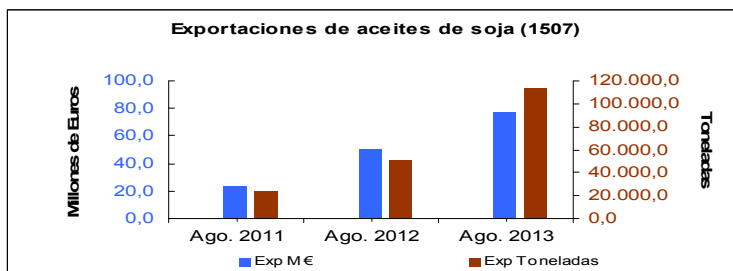
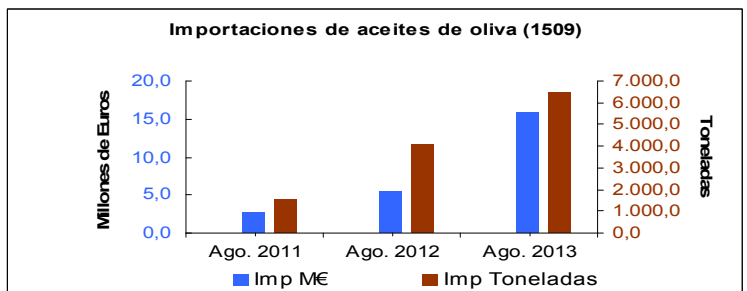
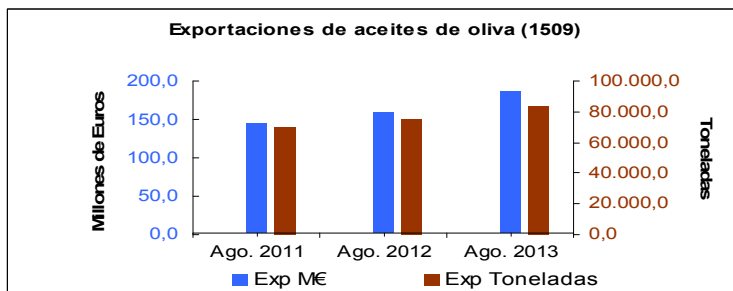
El grupo **Semillas y frutos Oleaginosos**, plantas industriales y forraje (TARIC 12) tiene un **carácter importador con tendencia creciente**. En 2012 este grupo exportó 446 M€ y se importó 2.247 M€ (cobertura: 20%). Dentro de este grupo destacan las importaciones de Países Terceros (76%) con un precio (0,48 €/kg) inferior al precio medio (0,53 €/kg). La importación ha subido los precios desde los 0,50 €/kg en agosto 2011 a los 0,53 en agosto 2013. el saldo del grupo no obstante ha mejorado el ultimo mes. El subgrupo **habas de soja** (1201) representa el 64% en valor del total de las importaciones del grupo, con aumentos tanto en volumen (de 200.736 t a 213.989 t) como en precios (de 0,39 €/kg. a 0,44 €/kg.). Las exportaciones han aumentando este mes. El subgrupo **semillas de girasol** (1206) representa el 11 % de las importaciones del grupo, con un aumento en los volúmenes (de 10.586 t a 26.380 t) que la bajada de precios (de 0,80 €/kg a 0,58 €/kg) no ha compensado.



Grupo Aceites y grasas (Taric 15)

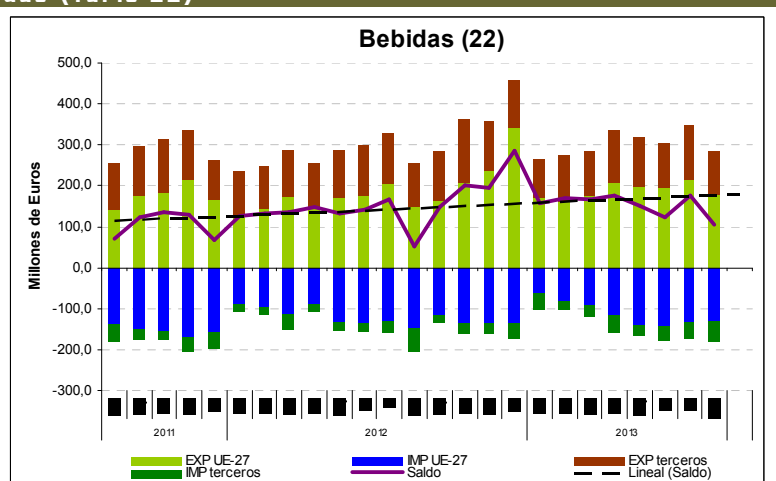


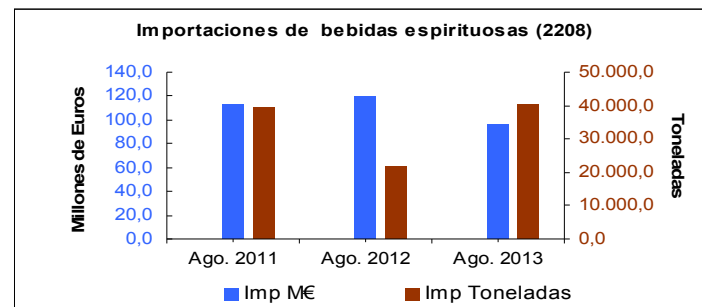
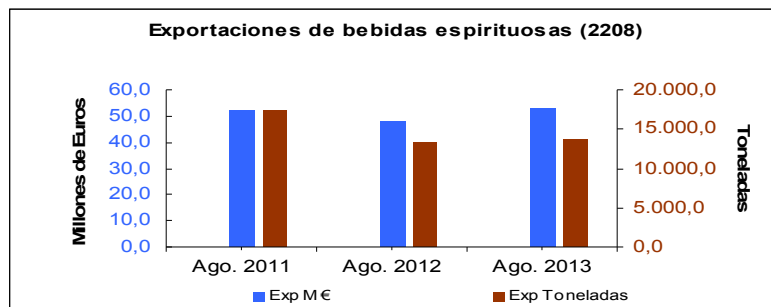
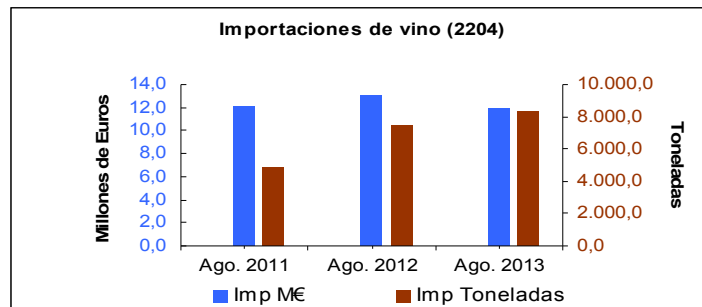
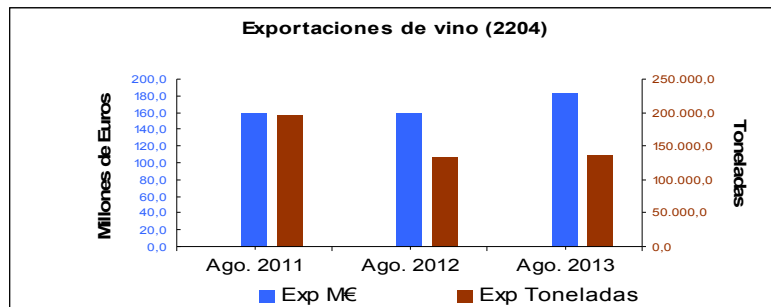
El grupo **Aceites y Grasas, animales o vegetales** tiene un **carácter marcadamente exportador** y con una tendencia estable. En 2012 este grupo exportó 3.111 M€ e importó 1.437 M€ (cobertura: 216%). La exportación a la UE (63%) a un precio de 1,27 €/kg es el doble que a Países Terceros. Las importaciones de PP.TT (65%) tienen un precio de 0,82 €/kg, inferior al de importación (0,87 €/kg). El saldo se está recuperando tras la caída por la baja cosecha de aceituna. El subgrupo **aceite de oliva** (1509) ha pasado del 69% del total de la exportación del grupo al 57%, con un aumento de volúmenes exportados, de 69.889 t a 83.744 t, con una subida del precio de 2,06 €/kg a 2,22 €/kg. Las importaciones han aumentado en volumen (de 1.575 t a 6.470 t) y también en precio (de 1,76 €/kg a 2,46 €/kg). El subgrupo **aceite de soja** (1507) representa el 24% de las exportaciones del grupo. Ha habido un fuerte aumento en volumen (de 23.600 t a 113.892 t) acompañado también de una considerable disminución de precio (de 1,01 €/kg a 0,68 €/kg).



Grupo Bebidas (Taric 22)

El grupo **Bebidas, líquidos alcohólicos y vinagre** (TARIC 22) tiene un **carácter exportador con tendencia creciente**, si bien presenta grandes variaciones mensuales. En 2012 este grupo exportó 3.654 M€ e importó 1.784 M€ (cobertura: 205%). Dentro de este grupo destacan las exportaciones a la UE (63%) y con un precio (1,11 €/kg.) inferior al precio medio de exportación (1,29 €/kg.). Dentro de las importaciones, destaca especialmente la UE (73%) y con un precio (1,13 €/kg.) superior al precio medio de importación (1,30 €/kg.). Por subgrupos, los **vinos** (2204) representan el 64% de las exportaciones del grupo, con una disminución en sus volúmenes (de 197.200 t a 136.619 t) compensada por una gran subida de los precios (de 0,81 €/kg. a 1,35 €/kg.). Las **bebidas espirituosas** (2208) representan el 53 % de las importaciones, con un mantenimiento de los volúmenes (de 39.123 t a 40.133 t) acompañada de una bajada del precio medio (de 2,89 €/kg. a 2,38 €/kg.).



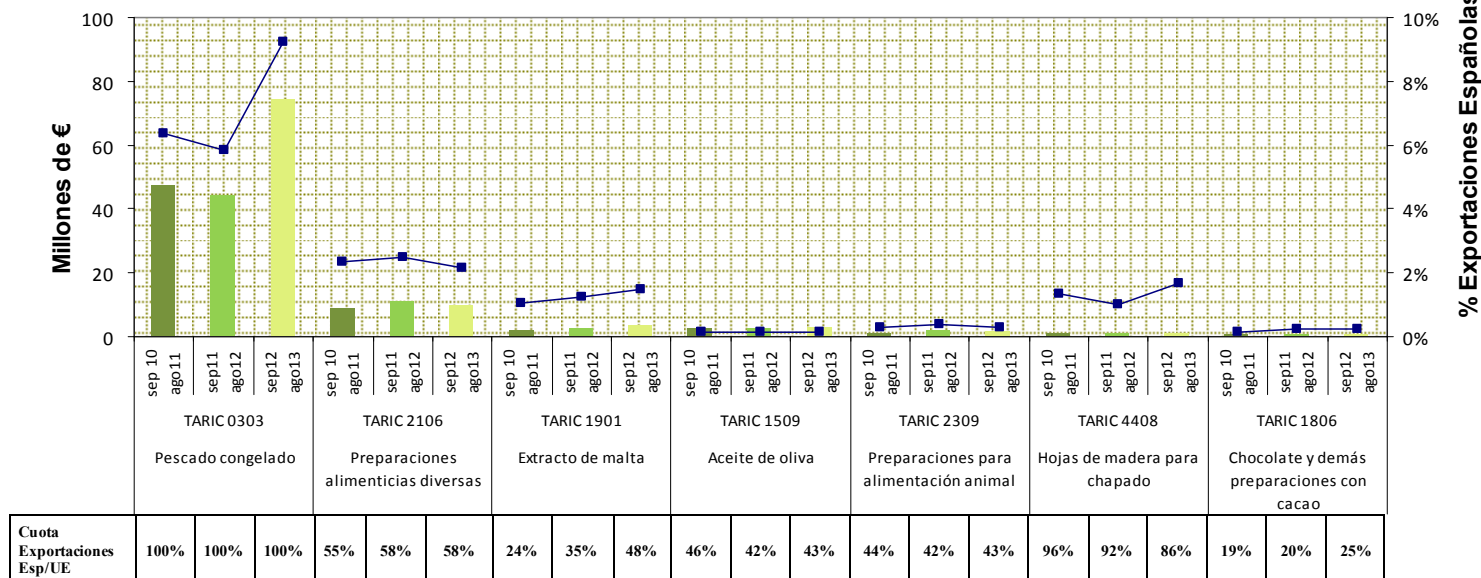


Análisis comercio exterior de España con otros países: Ecuador

El comercio exterior del total de sectores económicos con Ecuador presenta un saldo de 158 M€ en 2012 y supone en exportaciones el 0,2% y en importaciones el 0,16%. Es el noveno socio comercial de España de los países terceros en el sector Agrario y Pesquero, ámbito MAGRAMA, presentando en 2012 un saldo de - 323 M€ (siendo el saldo de 2011 de - 299 M€). El valor de las exportaciones ascendió a 90 M€ (inferior al 1% del sector) y el de las importaciones a 413 M€ (1%).

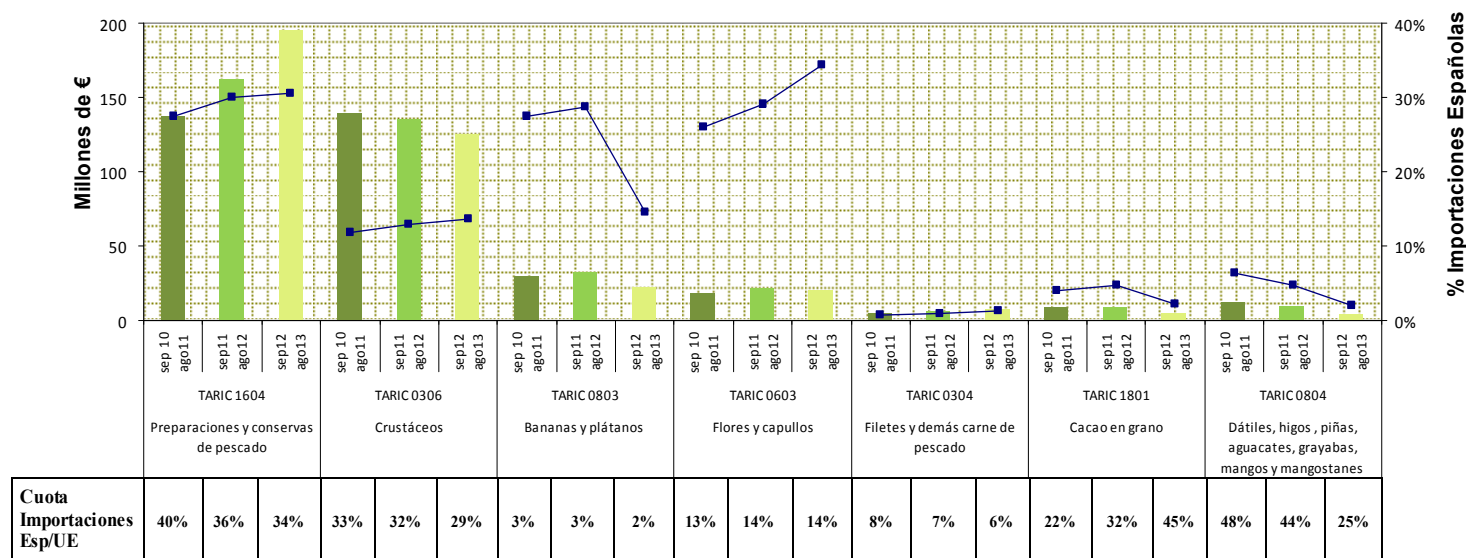
EXPORTACIONES ESPAÑOLAS: En el siguiente gráfico se representa el comportamiento de las principales mercancías del ámbito MAGRAMA, exportadas a Ecuador desde septiembre 2010 a agosto 2013. El principal producto es el **Pescado congelado (0303)**, el cual ha experimentado un incremento del 68% en valor, situándose en 74 M€, siendo la mayor parte de *Listados o bonitos de vientre rayado (030343)*. Las exportaciones medias ascienden a 3.531 t/mes a un valor de 1,29 €/kg (frente a los 2,28 €/kg del pescado congelado importado desde Ecuador). En el último año, ha pasado de ser el destino del 6% al 9% de las exportaciones españolas. España es el único país de la UE que exporta pescado congelado a Ecuador. Las exportaciones de **Preparaciones alimenticias diversas (2106)** se mantienen constantes, en torno a los 10 M€. con 92 t/mes a 8,91 €/kg, siendo el destino del 2% de las exportaciones de estos productos. España es el primer exportador UE, seguida de Países Bajos y Bélgica. Se observa una evolución creciente en las exportaciones de **Extracto de malta (1901)**, con incremento del 98%, situándose en 4M€, correspondiendo en su totalidad a *Preparaciones para alimentación infantil para venta al por menor (190110)*. Las medias son de 26 t/mes a 8,29 €/kg y representa el 1% de las exportaciones de esta mercancía. España es el primer exportador UE, con el 48% de cuota, seguida de Irlanda y Países Bajos. Las exportaciones de **Aceite de oliva (1509)** siguen una ligera evolución creciente, llegando en el último año a 3 M€. Se exportan 81 t/mes de media a 2,73 €/kg. Ecuador es un mercado poco representativo sobre el total de exportaciones de este producto. Italia es el primer exportador UE a Ecuador con el 57% de cuota, seguida de España, con el 43% de cuota. El valor de las exportaciones de **Preparaciones para alimentación animal (2309)** ha disminuido un 19% cifrándose en 1 M€. Se exportan 89 t/mes a 1,33 €/kg. Se trata de exportaciones poco representativas sobre el total, no obstante España es el principal exportador UE con el 43% de cuota. Le siguen Países Bajos y Bélgica. España exporta también **Hojas de madera para chapado (4408)** por valor de 1 M€. Las medias se cifran en 41,4 t/mes a 1,86 €/kg y supone el 2% de las exportaciones de este sector. España es el primer exportador UE, seguida de Países Bajos e Italia. Se observa un incremento del valor de las exportaciones de **Chocolate y preparaciones de cacao (1806)**, que se cifran en 1 M€ en el último año. Se exportan 6 t mensuales de media a 9,01 (€/kg) (frente a los 7,01 €/kg del importado desde Ecuador). Es un destino poco significativo sobre el total de exportaciones de este producto. Italia es el primer exportador europeo a Ecuador, seguido de España, con el 25% de cuota, y de Bélgica.

Exportaciones (Millones de euros)



IMPORTACIONES ESPAÑOLAS: En el siguiente gráfico se representa el comportamiento de los principales productos suministrados por Ecuador a España en los tres últimos años. El principal producto importado son las **Preparaciones y conservas de pescado (1604)**, cuyo valor ha pasado de 137 a 196M€ en este período, mayoritariamente de *Atunes, listados o bonitos enteros o en trozos (160414)*. Se importan de media 3.423 t/mes a 4,02 €/kg (frente a los 4,70 €/kg del mismo producto exportado). Supone el 31% de las importaciones de estos productos. Las importaciones de **Crustáceos (0306)** sigue una evolución decreciente, en un 10%, situándose en 125 M€ en el último año. De este valor, 123 M€ se corresponde con los *Langostinos congelados (03061792)*. Las medias se sitúan en 2.432 t/mes a 4,59 €/kg. Ecuador es el origen del 14% de las importaciones de crustáceos. Las importaciones de **Bananas y plátanos (0803)** han sufrido un retroceso en el último año del 31%, cifrándose en 22M€. Se importan de media 4.147 t/mes a 0,55 €/kg. Ha pasado de ser el origen del 29% al 15% de las importaciones de esta mercancía. Las importaciones de **Flores y capullos (0603)** se mantiene constante en torno a 20 M€, de los cuales 16M€ son *Rosas frescas (060311)*. Las medias son de 309 t/mes a 5,38 €/kg y representan el 35% de las importaciones. Las importaciones de **Filetes y demás carne de pescado (0304)** siguen una tendencia creciente, con un incremento del 65% en tres años. En el último año se han importado 7 M€, principalmente de *Filetes de atunes, listados o bonitos de vientre rayado congelados (03048700)*. Se importan de media 117 t/mes a 4 €/kg. Representa un 1% sobre el total de importaciones de filetes de pescado. El **Cacao en grano (1801)** ha experimentado un descenso del 49% en valor, con 4M€ importados. Las medias se cifran en 246 t/mes a 2,41 €/kg. Ha pasado de ser el origen del 2% de las importaciones de cacao. Las importaciones de **Dátiles, higos, piñas, aguacates, guayabas, mangos y mangostanes (0804)** siguen una evolución decreciente, pasando de 11 M€ a 4 M€. Prácticamente en su totalidad corresponde a *Piñas (0804)*. Se importan de media 1.269 t/mes a 0,51 €/kg. Ha pasado a ser el origen del 2% de las importaciones de este grupo de productos.

Importaciones (Millones de euros)



COMERCIO EXTERIOR (INTRACOMUNITARIO Y PAISES TERCEROS) DEL SECTOR AGRARIO Y PESQUERO POR SUBSECTORES ACUMULADO ENERO-AGOSTO 2012 Y 2013 (EN MILES DE EUROS)

SUBSECTORES (TARIC)	EXPORTACIONES		IMPORTACIONES		BALANZA COMERCIAL		TASA COBERTURA (%)	
	Ene-Ago-12	Ene-Ago-13	Ene-Ago-12	Ene-Ago-13	Ene-Ago-12	Ene-Ago-13	Ene-Ago-12	Ene-Ago-13
ANIMALES VIVOS (01)	305.701	306.145	194.223	217.804	111.478	88.341	157,40	140,56
CARNES Y DESPOJOS (02)	2.497.569	2.492.228	738.513	733.985	1.759.056	1.758.243	338,19	339,55
PESCADO, MOLUSCOS Y CRUSTACEOS (03)	1.483.107	1.432.393	2.692.515	2.482.560	-1.209.408	-1.050.167	55,08	57,70
LECHE Y P. LÁCTEOS (0401 - 0406)	534.754	533.772	1.131.121	1.141.151	-596.367	-607.379	47,28	46,77
HUEVOS DE AVE Y MIEL (0407 - 0410)	138.910	138.963	75.286	66.582	63.624	72.381	184,51	208,71
OTROS PROD. ORIGEN ANIMAL (05)	146.138	155.371	120.957	126.728	25.181	28.643	120,82	122,60
PLANTAS VIVAS Y FLORICULTURA (06)	187.862	188.541	108.887	98.185	78.975	90.356	172,53	192,03
LEGUMBRES Y HORTALIZAS (07)	2.923.253	3.290.449	607.980	678.877	2.315.273	2.611.572	480,81	484,69
FRUTOS COMESTIBLES (08)	4.174.416	4.589.272	1.051.087	1.210.752	3.123.329	3.378.520	397,15	379,04
CAFÉ-TE Y ESPECIAS (09)	249.226	240.521	635.148	562.263	-385.922	-321.742	39,24	42,78
CEREALES (10)	228.894	318.676	1.865.914	1.576.137	-1.637.020	-1.257.461	12,27	20,22
PRODUCTOS DE MOLINERÍA (11)	145.386	151.498	136.897	130.844	8.489	20.654	106,20	115,79
SEMILLAS OLEAGINOSAS (12)	282.635	308.030	1.487.071	1.452.431	-1.204.436	-1.144.401	19,01	21,21
GOMAS, RESINAS (13)	149.293	158.459	97.870	95.510	51.423	62.949	152,54	165,91
MATERIAS TRENZABLES (14)	3.234	3.338	16.824	14.415	-13.590	-11.077	19,22	23,16
GRASAS Y ACEITES (15)	2.071.797	1.986.732	922.537	1.210.943	1.149.260	775.789	224,58	164,06
PREPARADOS DE CARNE (1601 - 1602)	313.027	289.697	185.847	173.513	127.180	116.184	168,43	166,96
PREPARADOS DE PESCADO (1603 - 1605)	478.799	494.271	477.169	526.659	1.630	-32.388	100,34	93,85
AZUCAROS (17)	364.227	337.702	597.154	686.239	-232.927	-348.537	60,99	49,21
CACAO (18)	313.278	291.383	478.927	462.831	-165.649	-171.448	65,41	62,96
PREP. CEREALES Y PASTELERIA (19)	715.148	798.453	707.938	689.443	7.210	109.010	101,02	115,81
PREP. LEGUMBRES, HORTALIZAS O FRUTAS (20)	1.548.698	1.559.151	572.550	594.275	976.148	964.876	270,49	262,36
ALIMENTOS DIVERSOS (21)	869.380	873.655	940.176	861.597	-70.796	12.058	92,47	101,40
BEBIDAS (22)	2.318.716	2.414.146	1.177.228	1.188.402	1.141.488	1.225.744	196,96	203,14
ALIMENTACION ANIMAL (23)	538.006	589.479	1.112.947	927.063	-574.941	-337.584	48,34	63,59
TABACO (24)	222.145	210.832	888.741	908.054	-666.596	-697.222	25,00	23,22
PIEL (EXCEPTO PELETERIA) Y CUEROS (4101-4103)	188.523	229.573	60.829	68.277	127.694	161.296	309,92	336,24
MADERA Y CARBON VEGETAL (4401 - 4409)	213.357	231.945	318.616	295.754	-105.259	-63.809	66,96	78,42
CORCHO (4501 - 4502)	55.284	35.438	17.473	13.226	37.811	22.212	316,40	267,94
SEDA (5001 - 5003)	1	12	39	29	-38	-17	2,56	41,38
LANA Y PELO FINO U ORDINARIO (5101 - 5105)	23.554	20.939	10.356	11.814	13.198	9.125	227,44	177,24
ALGODÓN (5201 - 5203)	55.458	41.091	19.216	17.087	36.242	24.004	288,60	240,48
LAS DEMAS FIBRAS TEXTILES VEGETALES (5301 - 5305)	946	1.814	17.245	12.235	-16.299	-10.421	5,49	14,83
OTROS PRODUCTOS DEL ACUERDO OMC DE AGRICULTURA(*)	285.340	309.410	653.246	586.705	-367.906	-277.295	43,68	52,74
TOTAL SECTOR AGRARIO Y PESQUERO	24.026.063	25.023.380	20.118.527	19.822.370	3.907.536	5.201.010	119,42	126,24

**COMERCIO INTRACOMUNITARIO DEL SECTOR AGRARIO Y PESQUERO POR SUBSECTORES
ACUMULADO ENERO-AGOSTO 2012 Y 2013 (EN MILES DE EUROS)**

SUBSECTORES (TARIC)	EXPORTACIONES		IMPORTACIONES		BALANZA COMERCIAL		TASA COBERTURA (%)	
	Ene-Ago-12	Ene-Ago-13	Ene-Ago-12	Ene-Ago-13	Ene-Ago-12	Ene-Ago-13	Ene-Ago-12	Ene-Ago-13
ANIMALES VIVOS (01)	210.837	215.783	191.334	215.782	19.503	1	110,19	100,00
CARNES Y DESPOJOS (02)	1.937.431	1.971.892	619.181	615.873	1.318.250	1.356.019	312,90	320,18
PESCADO, MOLUSCOS Y CRUSTACEOS (03)	1.019.822	981.055	844.236	817.864	175.586	163.191	120,80	119,95
LECHE Y P. LÁCTEOS (0401 - 0406)	438.019	443.422	1.124.897	1.136.997	-686.878	-693.575	38,94	39,00
HUEVOS DE AVE Y MIEL (0407 - 0410)	117.471	112.000	60.139	49.634	57.332	62.366	195,33	225,65
OTROS PROD. ORIGEN ANIMAL (05)	92.847	102.339	78.567	86.257	14.280	16.082	118,18	118,64
PLANTAS VIVAS Y FLORICULTURA (06)	167.618	159.311	73.033	63.540	94.585	95.771	229,51	250,73
LEGUMBRES Y HORTALIZAS (07)	2.777.846	3.095.191	328.437	360.254	2.449.409	2.734.937	845,78	859,17
FRUTOS COMESTIBLES (08)	3.747.327	4.141.757	315.167	352.226	3.432.160	3.789.531	1189,00	1175,88
CAFÉ-TE Y ESPECIAS (09)	141.767	134.050	153.871	131.746	-12.104	2.304	92,13	101,75
CEREALES (10)	203.766	260.662	988.147	794.182	-784.381	-533.520	20,62	32,82
PRODUCTOS DE MOLINERÍA (11)	112.116	114.235	132.088	124.269	-19.972	-10.034	84,88	91,93
SEMILLAS OLEAGINOSAS (12)	123.637	142.217	275.397	276.528	-151.760	-134.311	44,89	51,43
GOMAS, RESINAS (13)	78.077	88.288	66.750	64.408	11.327	23.880	116,97	137,08
MATERIAS TRENZABLES (14)	2.352	2.358	968	1.164	1.384	1.194	242,98	202,58
GRASAS Y ACEITES (15)	1.278.592	1.159.656	382.604	497.625	895.988	662.031	334,18	233,04
PREPARADOS DE CARNE (1601 - 1602)	265.950	245.043	165.207	156.587	100.743	88.456	160,98	156,49
PREPARADOS DE PESCADO (1603 - 1605)	434.673	444.093	55.826	58.570	378.847	385.523	778,62	758,23
AZÚCARES (17)	262.517	245.888	357.305	423.355	-94.788	-177.467	73,47	58,08
CACAO (18)	180.802	181.928	281.034	291.267	-100.232	-109.339	64,33	62,46
PREP. CEREALES Y PASTELERÍA (19)	535.672	591.325	687.724	665.939	-152.052	-74.614	77,89	88,80
PREP. LEGUMBRES, HORTALIZAS O FRUTAS (20)	1.052.048	1.064.191	357.956	372.774	694.092	691.417	293,90	285,48
ALIMENTOS DIVERSOS (21)	578.527	548.250	790.584	696.975	-212.057	-148.725	73,18	78,66
BEBIDAS (22)	1.426.388	1.502.955	961.235	904.283	465.153	598.672	148,39	166,20
ALIMENTACION ANIMAL (23)	352.365	453.914	398.783	409.583	-46.418	44.331	88,36	110,82
TABACO (24)	138.603	134.406	809.766	828.152	-671.163	-693.746	17,12	16,23
PIELES (EXCEPTO PELETERÍA) Y CUEROS (4101-4103)	81.145	93.945	54.409	58.414	26.736	35.531	149,14	160,83
MADERA Y CARBON VEGETAL (4401 - 4409)	174.440	191.559	196.084	197.035	-21.644	-5.476	88,96	97,22
CORCHO (4501 - 4502)	54.976	34.387	15.829	12.389	39.147	21.998	347,31	277,56
SEDA (5001 - 5003)	0	8	39	27	-39	-19	0,00	29,63
LANA Y PELO FINO U ORDINARIO (5101 - 5105)	8.844	8.047	6.168	7.836	2.676	211	143,39	102,69
ALGODÓN (5201 - 5203)	22.377	17.216	4.992	4.494	17.385	12.722	448,26	383,09
LAS DEMAS FIBRAS TEXTILES VEGETALES (5301 - 5305)	271	701	7.413	5.551	-7.142	-4.850	3,66	12,63
OTROS PRODUCTOS DEL ACUERDO OMC DE AGRICULTURA (*)	193.108	218.988	481.009	420.594	-287.901	-201.606	40,15	52,07
SUBTOTAL	18.212.230	19.101.061	11.266.177	11.102.174	6.946.053	7.998.887	161,65	172,05

**COMERCIO CON EL RESTO DE PAISES DEL SECTOR AGRARIO Y PESQUERO POR SUBSECTORES
ACUMULADO ENERO-AGOSTO 2012 Y 2013 (EN MILES DE EUROS)**

SUBSECTORES (TARIC)	EXPORTACIONES		IMPORTACIONES		BALANZA COMERCIAL		TASA COBERTURA (%)	
	Ene-Ago-12	Ene-Ago-13	Ene-Ago-12	Ene-Ago-13	Ene-Ago-12	Ene-Ago-13	Ene-Ago-12	Ene-Ago-13
ANIMALES VIVOS (01)	94.864	90.362	2.889	2022	91.975	88.340	3283,63	4468,94
CARNES Y DESPOJOS (02)	560.138	520.336	119.332	118.112	440.806	402.224	469,39	440,54
PESCADO, MOLUSCOS Y CRUSTACEOS (03)	463.285	451.338	1.848.279	1.664.696	-1.384.994	-1.213.358	25,07	27,11
LECHE Y P. LÁCTEOS (0401 - 0406)	96.735	90.350	6.224	4.154	90.511	86.196	1554,23	2175,01
HUEVOS DE AVE Y MIEL (0407 - 0410)	21.439	26.963	15.147	16.948	6.292	10.015	141,54	159,09
OTROS PROD. ORIGEN ANIMAL (05)	53.291	53.032	42.390	40.471	10.901	12.561	125,72	131,04
PLANTAS VIVAS Y FLORICULTURA (06)	20.244	29.230	35.854	34.645	-15.610	-5.415	56,46	84,37
LEGUMBRES Y HORTALIZAS (07)	145.407	195.258	279.543	318.623	-134.136	-123.365	52,02	61,28
FRUTOS COMESTIBLES (08)	427.089	447.515	735.920	858.526	-308.831	-411.011	58,03	52,13
CAFÉ-TE Y ESPECIAS (09)	107.459	106.471	481.277	430.517	-373.818	-324.046	22,33	24,73
CEREALES (10)	25.128	58.014	877.767	781.955	-852.639	-723.941	2,86	7,42
PRODUCTOS DE MOLINERÍA (11)	33.270	37.263	4.809	6.575	28.461	30.688	691,83	566,74
SEMILLAS OLEAGINOSAS (12)	158.998	165.813	1.211.674	1.175.903	-1.052.676	-1.010.090	13,12	14,10
GOMAS, RESINAS (13)	71.216	70.171	31.120	31.102	40.096	39.069	228,84	225,62
MATERIAS TRENZABLES (14)	882	980	15.856	13.251	-14.974	-12.271	5,56	7,40
GRASAS Y ACEITES (15)	793.205	827.076	539.933	713.318	253.272	113.758	146,91	115,95
PREPARADOS DE CARNE (1601 - 1602)	47.077	44.654	20.640	16.926	26.437	27.728	228,09	263,82
PREPARADOS DE PESCADO (1603 - 1605)	44.126	50.178	421.343	468.089	-377.217	-417.911	10,47	10,72
AZÚCARES (17)	101.710	91.814	239.849	262.884	-138.139	-171.070	42,41	34,93
CACAO (18)	132.476	109.455	197.893	171.564	-65.417	-62.109	66,94	63,80
PREP. CEREALES Y PASTELERÍA (19)	179.476	207.128	20.214	23.504	159.262	183.624	887,88	881,25
PREP. LEGUMBRES, HORTALIZAS O FRUTAS (20)	496.650	494.960	214.594	221.501	282.056	273.459	231,44	223,46
ALIMENTOS DIVERSOS (21)	290.853	325.405	149.592	164.622	141.261	160.783	194,43	197,67
BEBIDAS (22)	892.328	911.191	215.993	284.119	676.335	627.072	413,13	320,71
ALIMENTACION ANIMAL (23)	185.641	135.565	714.164	517.480	-528.523	-381.915	25,99	26,20
TABACO (24)	83.542	76.426	78.975	79.902	4.567	-3.476	105,78	95,65
PIELES (EXCEPTO PELETERÍA) Y CUEROS (4101-4103)	107.378	135.628	6.420	9.863	100.958	125.765	1672,55	1375,12
MADERA Y CARBON VEGETAL (4401 - 4409)	38.917	40.386	122.532	98.719	-83.615	-58.333	31,76	40,91
CORCHO (4501 - 4502)	308	1.051	1.644	837	-1.336	214	18,73	125,57
SEDA (5001 - 5003)	1	4	0	2	1	2	n.a.	200,00
LANA Y PELO FINO U ORDINARIO (5101 - 5105)	14.710	12.892	4.188	3.978	10.522	8.914	351,24	324,08
ALGODÓN (5201 - 5203)	33.081	23.875	14.224	12.593	18.857	11.282	232,57	189,59
LAS DEMAS FIBRAS TEXTILES VEGETALES (5301 - 5305)	675	1.113	9.832	6.684	-9.157	-5.571	6,87	16,65
OTROS PRODUCTOS DEL ACUERDO OMC DE AGRICULTURA (*)	92.232	90.422	172.237	166.111	-80.005	-75.689	53,55	54,43
SUBTOTAL	5.813.833	5.922.319	8.852.350	8.720.196	-3.038.517	-2.797.877	65,68	67,91

Fuente: Elaboración por la SG de Apoyo y Coordinación a partir del Departamento de Aduanas e Impuestos Especiales (Años 2012 y 2013 provisional). Extracción 24/10/2013

(*) Los productos de la Nomenclatura Combinada (taric) 290542, 290544, 290545,3301,330210,3501,3502,3503,3504,3505,380910,3823,382460 y 4301

Nota metodológica: Se recoge el comportamiento de los intercambios del Sector Agrario y Pesquero (agroalimentario) de España, ámbito del MAGRAMA. El nivel de agregación escogido se divide en dos partes: **Alimentario**, es decir las mercancías que bien como materia prima o como producto acabado entrarán a formar parte de la cadena alimentaria humana o animal, ya sea de origen terrestre (agrario) o acuático (pesquero), y **No alimentario** (agrario, pesquero y forestal). Desglosados estos niveles tendremos que el subsector **Alimentario Agrario** se compone de **No transformado** -Taric: 01 (excepto 0106 excluido 01061200 y 01061490), 07, 08, 10 y 12 (excepto 1208)- y **Transformado** - 02, 04, 0504, 09, 11, 1208, 15 (excepto 1504),1601 y 1602; 17, 18, 19, 20, 21, 22, 23 (excepto 230120), 24; 290543 y 290544; 330210; 350110 y 350190; 3502 (albúminas alimentarias); 3503, 3504 y 3505; y 382460; el subsector **Alimentario Pesquero** se compone de **No transformado** -0301 (excepto 030111 y 030119), 0302, 0306 (crustáceos vivos, frescos o refrigerados), 0307 (moluscos vivos, frescos o refrigerados) y 0308 (invertebrados vivos, frescos o refrigerados)- y **Transformado** -0303, 0304, 0305, 0306 (crustáceos congelados, ahumados, cocidos) 0307 (moluscos congelados, ahumados, cocidos), 0308 (invertebrados congelados, ahumados, cocidos); 1504; 1603, 1604, 1605; y 230120)-El subsector **No Alimentario** está formado por: **No alimentario Agrario** -0106 (excepto 010612 y 01061490), 05 (excepto 0504, 0508, 051191,05119931 y 05119939; 06, 13, 14, 290545, 3301; 3501 (excepto 35011090); 3502 (excepto albúminas destinadas a la alimentación); 380910 y 3823; 4101, 4102 y 4103; 4301; 5001, 5002 y 5003; 5101, 5102, 5103, 5104 y 5105; 5201, 5202 y 5203; 5301, 5302, 5303 y 5305-, **No Alimentario Pesquero** -01061200, 030111, 030119, 0508, 051191, 05119931, 05119939 - y **No Alimentario Forestal** - 4401, 4402, 4403, 4404, 4405, 4406, 4407, 4408, 4409, 4501 y 4502-.La fuente originaria de datos son las Administraciones de Aduanas (AEAT) que los remite a S.E. Comercio (Datacomex) y a la Sub. Gral. Sistemas Informáticos (MAGRAMA) donde se procesan. Los datos 2012 y 2013 provisionales (EXTRAIDOS EL 24/10/2013).

Gráficos de esta publicación: Elaboración propia. SGAPC (MAGRAMA) a partir de datos de S.E. Comercio y de Aduanas (AEAT) y DATAUE-MENSUAL procesados por la S. G. de Informática (MAGRAMA) 2009-2013. Para más información comexter@magrama.es

NOTA EXPLICATIVA: M€: Millones de euros ; t: Toneladas métricas ; TARIC: Nomenclatura combinada del Arancel de Aduanas Reglamento 2658/1987 y modificaciones