

El comercio exterior agrario y pesquero: Enero 2012

El valor del saldo exterior del primer mes del año en el conjunto de la economía de España ha sido de -3.655 millones de euros (en adelante M€), un 25,8% menos deficitario que en el mismo período del año anterior. Suponen un incremento del 3,9% en exportaciones y un descenso del 3,1% en importaciones lo que indica que el total del comercio exterior español (36.813 M€) se ha incrementado respecto a los años anteriores. El **Sector Agrario y Pesquero**, ámbito del MAGRAMA, presenta un saldo de 618 M€ (incremento del 33%). Se compone de:

A. Subsector Alimentario: su saldo ha mejorado un 31%, pasando de 460 M€ en enero de 2011 a 602 M€ en este mes, por un aumento del valor de las exportaciones (7,3%) superior al de las importaciones (2,1%). A su vez se compone de:

- El **sector Alimentario Agrario** (fresco y transformado) con 768 M€ de saldo ha aumentado un 13,8%, que procede principalmente del **Alimentario Agrario Transformado** cuyo saldo aumentó el 123% debido a un incremento de exportaciones del 17,6%. El **Alimentario Agrario No Transformado** presenta sin embargo un saldo de 520 M€, empeorando un 7,7%, por un incremento de las importaciones (1,9%) y disminución de las exportaciones (2,7%). Entre los productos seleccionados este mes, el **arroz y la cebada** mejoran su saldo en un 31% y un 63% situándose en 7,9M€ y -2,2M€ respectivamente. La **carne de pollo** empeora su saldo por un aumento de las importaciones (17,3%) y descenso en las exportaciones (5,6%). Los **quesos**, con -44,4 M€ mejoran su saldo un 8,7% debido a un aumento de las exportaciones (19%). Los **huevos** mejoran su saldo en un 28%, pasando a 7,2 M€
- El **sector Alimentario Pesquero** (fresco y transformado), con -166 M€ mejora su saldo un 22,8%, por un incremento de las exportaciones (3,6%) y una disminución de las importaciones (10,6%). Esta mejora procede del **Alimentario Pesquero Transformado** que, con un saldo de -130 M€ mejora por una disminución de las importaciones (15,3). El **Alimentario Pesquero No Transformado**, con -35,8 M€ de saldo, empeora un 2,2% respecto a enero de 2011 por aumento de las importaciones (14,9%).

B. Subsector No Alimentario: Su saldo ha tenido una evolución positiva pasando de 5 M€ a 16,3 M€. Este subsector se compone de:

- Sector No Alimentario Agrario** mejora su saldo un 36,3%, situándose en 30,5 M€ por incremento de las exportaciones (8,8%).
- Sector No Alimentario Pesquero**, mejora su saldo 29% por aumento de las exportaciones y disminución de las importaciones.
- Sector No Alimentario Forestal**, con -17,7 M€ mejora su saldo un 11,7% debido a un aumento de las exportaciones del 11,1%.

EVOLUCIÓN DEL COMERCIO EXTERIOR (en millones de euros)								
		2010	Año móvil	2011	Año móvil	2012	Dif.(%) con Enero 2011	Feb07-Ene12 (media de cinco años móviles)
		Enero	Feb10-Ene11	Enero	Feb11-Ene12	Enero		
Total España Comercio Exterior	Exportaciones	12.092	189.662	15.955	222.813	16.579	3,91	14.523
	Importaciones	16.601	242.363	20.882	269.639	20.234	-3,10	20.065
	Saldo	-4.510	-52.700	-4.927	-46.826	-3.655	▲ 25,82	-5.542
Todos los capítulos TARIC								
Sector Agrario y Pesquero (A+B)	Exportaciones	2.216	29.850	2.673	31.313	2.871	7,39	2.475
	Importaciones	1.772	26.875	2.209	28.147	2.252	1,98	2.104
	Saldo	444	2.975	465	3.166	618	▲ 33,10	371
A. Subsector Alimentario (a+b)	Exportaciones	2.150	28.704	2.572	30.026	2.759	7,29	2.389
	Importaciones	1.697	25.465	2.112	26.945	2.157	2,13	2.000
	Saldo	452	3.239	460	3.081	602	▲ 31,00	388
a. Alimentario Agrario (a1+a2)	Exportaciones	1.992	26.231	2.389	27.093	2.570	7,57	2.215
	Importaciones	1.391	20.455	1.715	22.070	1.802	5,11	1.650
	Saldo	601	5.776	675	5.023	768	▲ 13,84	565
a1. Sector Alimentario Agrario No Transformado	Exportaciones	978	10.651	1.183	10.224	1.152	-2,69	1.067
	Importaciones	457	6.152	620	6.824	632	1,93	563
	Saldo	520	4.499	563	3.400	520	▼ 7,78	505
Arroz	Exportaciones	9,17	143	10,1	140	13,1	30,75	8,75
TARIC: 1006	Importaciones	4,16	50,0	4,00	70,2	5,17	29,25	4,84
	Saldo	5,01	93,1	6,05	69,8	7,97	▲ 31,74	3,91
Cebada	Exportaciones	0,97	65,9	3,44	26,41	0,75	-78,20	4,43
TARIC: 1003	Importaciones	19,2	119	9,56	169	2,99	-68,72	8,29
	Saldo	-18,2	-52,9	-6,12	-142,3	-2,24	▲ 63,40	-3,87
a2. Sector Alimentario Agrario Transformado	Exportaciones	1.014	15.580	1.206	16.869	1.419	17,64	1.148
	Importaciones	934	14.303	1.095	15.246	1.170	6,90	1.088
	Saldo	80,7	1.277	112	1.623	249	▲ 123,1	59,9
Carnes de pollo	Exportaciones	6,98	128	12,5	149	11,8	-5,61	8,98
TARIC: 020711 020712 020713 020714	Importaciones	10,7	198	13,0	185	15,3	17,37	13,3
	Saldo	-3,72	-70,4	-0,54	-36,4	-3,50	▼ 548,1	-4,29
Quesos	Exportaciones	13,9	223	14,8	221	17,6	18,74	16,3
TARIC: 0406	Importaciones	59,1	852	63,4	883	61,9	-2,35	62,5
	Saldo	-45,2	-629	-48,6	-662	-44,4	▲ 8,76	-46,1
Huevos y ovoproductos	Exportaciones	15,2	141	8,55	147	11,86	38,71	12,4
TARIC: 0407 0408	Importaciones	4,32	52,2	2,88	60,8	4,59	59,38	3,70
	Saldo	10,8	89,1	5,67	86,2	7,27	▲ 28,22	8,72
b. Alimentario Pesquero (b1+b2)	Exportaciones	158	2.474	182	2.933	189	3,65	174
	Importaciones	306	5.010	398	4.875	355	-10,68	350
	Saldo	-149	-2.537	-215	-1.942	-166	▲ 22,81	-176
b1. Alimentario Pesquero No Transformado	Exportaciones	25,3	366	25,9	473	34,2	32,23	33,0
	Importaciones	58,9	827	60,9	859	70,0	14,99	72,4
	Saldo	-33,6	-461	-35,0	-385	-35,8	▼ 2,25	-39,4
b2. Alimentario Pesquero Transformado	Exportaciones	132	2.108	157	2.460	155	-1,08	141
	Importaciones	248	4.183	337	4.017	285	-15,31	278
	Saldo	-115	-2.075	-180	-1.557	-130	▲ 27,68	-137
B. Subsector NO Alimentario (c+d+e)	Exportaciones	66,2	1.146	101	1.287	111	9,73	86,7
	Importaciones	74,7	1.410	96,4	1.203	95,0	-1,47	104
	Saldo	-8,53	-264	5,04	84,8	16,3	▲ 223,8	-17,2
c. No Alimentario Agrario	Exportaciones	42,2	776	69,2	850	75,4	8,88	57,6
	Importaciones	32,5	712	46,9	596	44,9	-4,21	41,0
	Saldo	9,71	63,9	22,3	255	30,5	▲ 36,38	16,6
d. No Alimentario Pesquero	Exportaciones	3,63	50,0	4,26	67,9	4,87	14,39	2,40
	Importaciones	1,15	17,4	1,45	21,9	1,25	-13,78	0,99
	Saldo	2,48	32,6	2,80	46,0	3,62	▲ 29,01	1,41
e. No Alimentario Forestal	Exportaciones	20,4	320	28,0	369	31,1	11,11	26,7
	Importaciones	41,1	680	48,1	585	48,8	1,58	61,8
	Saldo	-20,7	-360	-20,1	-216	-17,7	▲ 11,71	-35,2

Fuente: Elaboración propia S.G. Análisis, Prospectiva y Coordinación, MAGRAMA a partir de Estadísticas de S. Estado de Comercio 2007-2012.

▼ La tendencia de este mes es negativa respecto al año anterior

▲ La tendencia de este mes es positiva respecto al año anterior

Nota metodológica: Se recoge el comportamiento de los intercambios del sector agrario y pesquero en España (datos 2010 y 2011 provisionales). El nivel de agregación escogido en el sector se divide en dos partes: Alimentario (agrario y pesquero), por un lado, y el No alimentario (forestal, agrario y pesquero), por otro. Desglosados estos niveles tendremos que el sector Alimentario Agrario se compone de: subsector Alimentario Agrario No transformado -Taric: 01 (excepto 0106 excluido 01061490), 07, 08, 10 y 12 (excepto 1208)- y Transformado -Taric: 02, 04, 0504, 09, 11, 1208, 15 (excepto 1504), 16 (excepto 1603, 1604 y 1605), 17, 18, 19, 20, 21, 22, 23 (excepto 230120) y 24; el subsector Alimentario Pesquero formado por: No Transformado -Taric: 0301 (excepto 030111 y 030119), 0302, 0306 (vivos, frescos o refrigerados), 0307 (vivos, frescos o refrigerados)-, y Transformado -Taric: 03 (excepto las señaladas anteriormente), 1504, 1603, 1604, 1605, 230120)-. El sector No Alimentario está formado por: No alimentario Agrario -Taric: 0106 (excepto 010612 y 01061490), 0501, 0502, 0503, 0505, 0506, 0507, 0510, 051110, 05119910, 05119985, 06, 13, 14, 4101, 4102, 4103, 5001, 5002, 5003, 5101, 5102, 5103, 5104, 5105, 5201, 5202, 5203, 5301, 5302, 5303, 5304, 5305-, No Alimentario Pesquero -Taric 01061200, 030111, 030119, 0508, 0509, 051191, 05119931, 05119939- y No Alimentario Forestal -Taric 4401, 4402, 4403, 4404, 4405, 4406, 4407, 4408, 4409, 4501 y 4502-. El Acuerdo sobre Agricultura de la Organización Mundial del Comercio, incluye además otras mercancías del capítulo 29 (manitol, sorbitol, glicerol), 33 (aceites esenciales y mezclas de sustancias odoríferas), 35 (caseína, albúmina, gelatina, peptonas, almidones), 38 (ácidos grasos industriales: oleico, estearico) y 43 (peletería en bruto: visón, zorro), que no se han tenido en cuenta en este análisis, y que en Enero se han exportado 34,4 M€ y se han importado 69,3 M€ (saldo -34,9M€). La fuente originaria son las Aduanas (AEAT) que remite los datos a Datacomex y son procesados en la Sub. Gral. Sistemas Informáticos (MAGRAMA).

Saldo Comercio Exterior de España Enero-10 a Enero-12

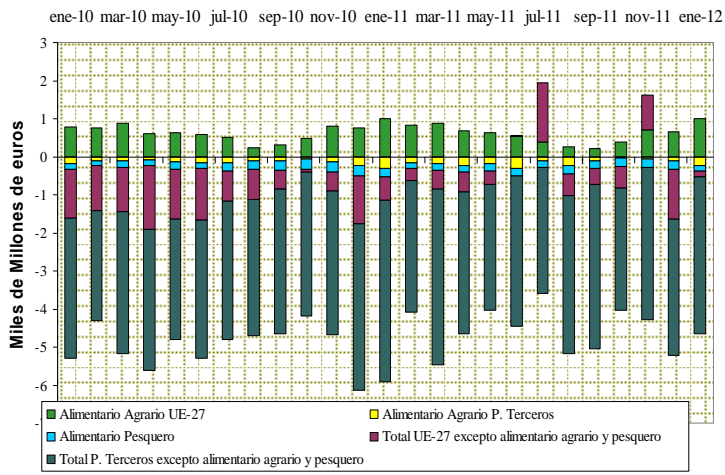


Gráfico 1 Fuente: Elaboración propia. S.G. APC, MAGRAMA a partir de Estadísticas de S.E. Comercio 2010-2012.

En este gráfico se representa mensualmente el comportamiento del saldo comercial en los dos últimos años, dividido en los cinco grandes capítulos tradicionales.

De estos capítulos, el que presenta el saldo más negativo ha sido, como es habitual, el Total con países terceros sin incluir el sector agroalimentario, debido en gran parte a las distintas partidas del componente energético, que tienen una influencia muy negativa en el resultado final.

El comportamiento del mes de enero 2012, sigue el modelo observado comúnmente para este mismo mes, con valores muy negativos para el capítulo Total Países Terceros excepto alimentario agrario.

El Total UE-27 excepto alimentario agrario, también tiene un comportamiento negativo, si bien presenta una disminución importante en su magnitud con respecto al año 2010 y mucho mayor si lo comparamos con el año 2009.

Saldo Comercio Exterior Alimentario Agrario de Enero-10 a Enero-12

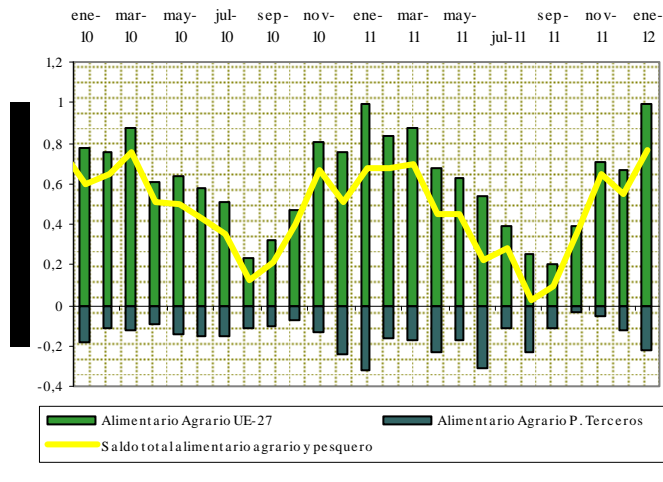


Gráfico 2 : Fuente: Elaboración propia. S.G. APC, MAGRAMA a partir de Estadísticas de S.E. Comercio 2010-2012.

Paralelamente al gráfico anterior, en éste, se observa el comportamiento del saldo del comercio exterior agrario alimentario mensual en los últimos dos años, desde enero de 2010 a enero de 2011.

Los datos correspondientes al último más no pueden ser más positivos, con un valor del saldo positivo con la UE-27 en máximos y un valor del saldo negativo con países terceros, de una magnitud inferior que el mes de enero del año anterior.

El perfil de la línea del saldo total alimentario agrario presenta, dentro de los altos valores normales de este mes, una orientación marcada mucho más alcista que en años precedentes.

De no existir circunstancias excepcionales o un estancamiento en las exportaciones, esta tendencia puede repetirse durante la primera parte del año, que suele tener un saldo muy positivo.

Análisis de productos destacados del mes

Arroz

Arroz (1006)

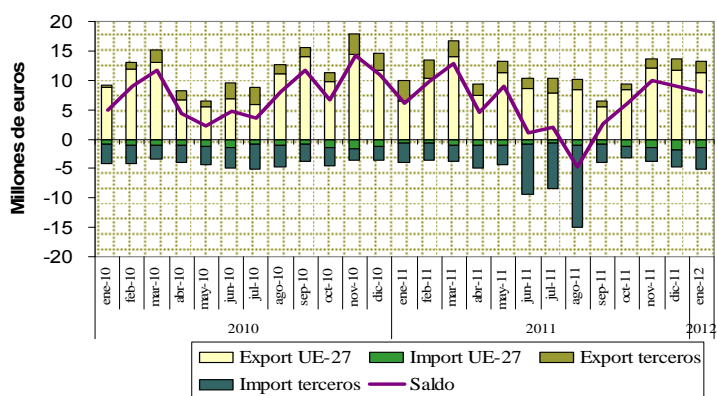


Gráfico 3 Fuente: Elaboración propia. S.G. APC, MAGRAMA a partir de Estadísticas de S.E. Comercio 2010-2012.

En el gráfico 3 se representa el comportamiento en importación y exportación del arroz (1006) desde enero de 2010 a enero de 2012. Es importante reseñar que tienen un carácter exportador, con un comportamiento cíclico con un mínimo en verano y un máximo en los meses de otoño.

La mayoría de las exportaciones se dirigen a la UE-27. Los principales destinos son: **Bélgica**, con unas exportaciones medias mensuales de 6.223 toneladas (t) a valor unitario medio de 0,48 €/kg; **Reino Unido**, con 4.844 t de exportación media mensual a valor unitario medio de 0,51 €/kg; **Alemania**, con 2.205 t y 0,49€/kg.; **Francia**, con 2.070 t y un valor medio de 0,46€/kg.; **Holanda**, con 1.327 t y un valor medio de 0,52€/kg. y **Portugal** que si bien tiene una exportación media mensual de 1.685 t, su valor unitario medio es considerablemente inferior 0,35 €/kg.

Nuestros principales suministradores son de Países Terceros: **Tailandia** con 2.818 t y un valor medio de 0,55€/kg, **Brasil** con 1619 t. y un valor medio de 0,34 €/kg. y **Argentina** con 1.180 t y un valor medio de 0,32€/kg.

Principales Destinos Exportaciones de Arroz (1006)

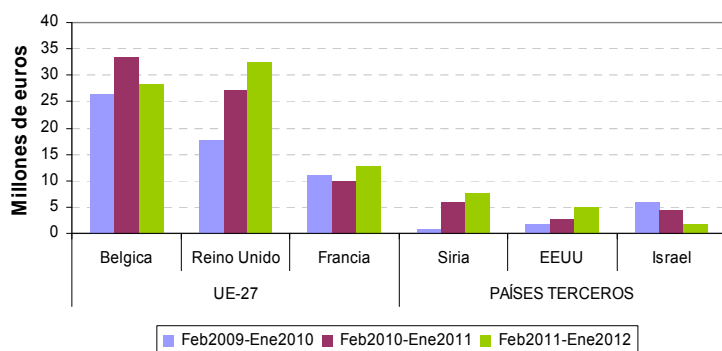


Gráfico 4 Fuente: Elaboración propia. S.G. APC, MAGRAMA a partir de Estadísticas de S.E. Comercio 2010-2012.

Principales Origenes Importaciones de Arroz (1006)

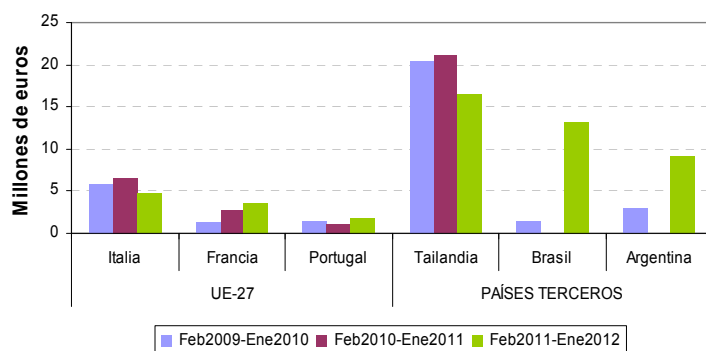
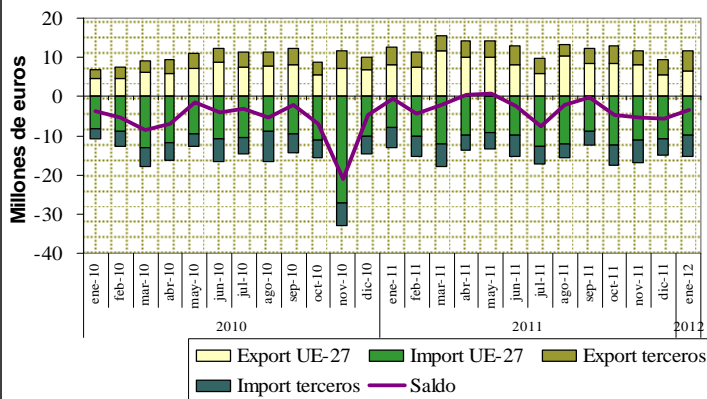


Gráfico 5 Fuente: Elaboración propia. S.G. APC, MAGRAMA a partir de Estadísticas de S.E. Comercio 2010-2012.

Carnes de pollo

Carne de pollo (020711 020712 020713 020714)



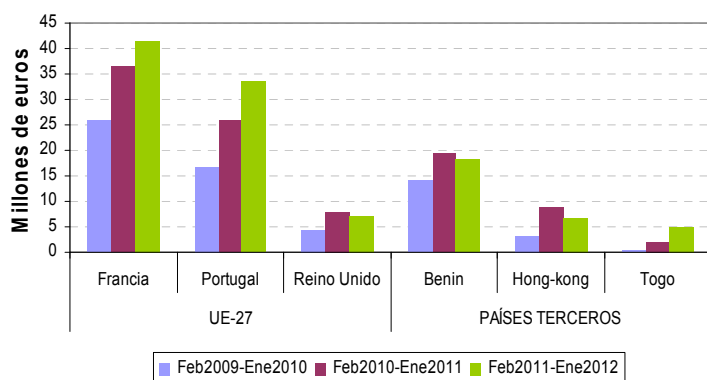
En este gráfico se muestra desde enero de 2010 a enero de 2012, el comportamiento de las Carnes de Pollo (020711, 020712, 020713 y 020714) que, como se puede observar, tiene un carácter marcadamente importador durante todos los meses del año.

Las exportaciones se dirigen a la U.E. principalmente (66% de su valor económico) a **Francia** 2.210 t, a un precio medio de 1,74 €/kg., **Portugal** 1.570 t a un precio medio de 1,58 €/Kg, y Reino Unido 462 t a 1,37 €/Kg. Fuera de la UE, destaca **Benin** con 1.526 t de exportación media mensual a 1,02 €/kg, y otros países africanos.

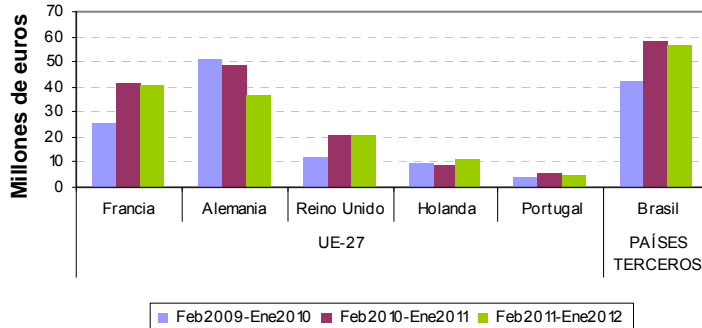
Las importaciones proceden en su mayoría de la UE (el 70% de su valor económico) en concreto en **Francia** con 1.535 t de importación media mensual, a un precio medio de 2,23€/kg. Después aparecen **Alemania** con 1.139 t, a un precio medio de 3,11 y **Reino Unido** con 1.160 t, a un precio medio de 1,48 €/kg. De Países Terceros destaca **Brasil**, que representa el contingente más importante, con cerca del 30% del valor de las importaciones totales de carnes de pollo. (2.695 t de importación media mensual a 1,76 €/kg).

Gráficos 6, 7 y 8 Fuente: Elaboración propia. S.G. APC, MAGRAMA a partir de Estadísticas de S.E. Comercio 2010-2012.

Principales Destinos Exportaciones de Carne de pollo

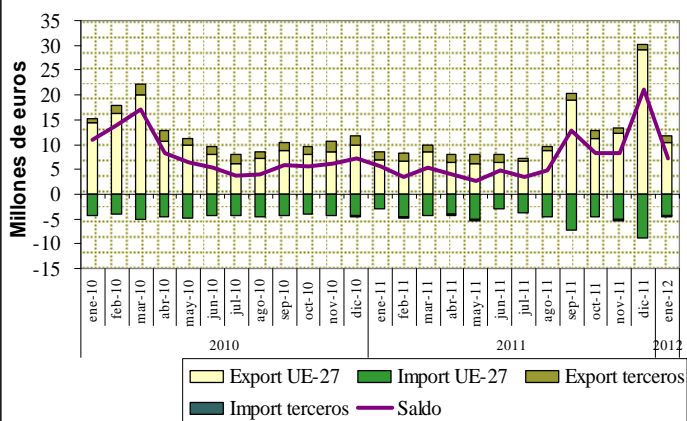


Principales Orígenes Importaciones de Carne de pollo



Huevos y ovoproductos

Huevos (0407 0408)



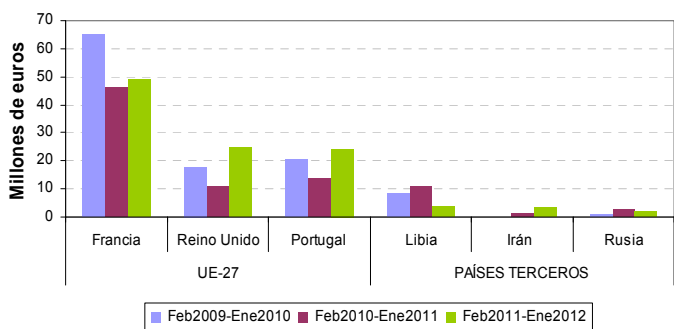
Por último se muestra el comportamiento de los Huevos y ovoproductos (0407 y 0408), desde enero de 2010 a enero de 2012. En este conjunto se incluyen tres productos diferentes: Huevos de ave con cáscara para incubación (TARIC 040711 y 040719) y Huevos de ave con cáscara para consumo (040721, 040729 y 040790) y Ovoproductos (0408). Tienen en conjunto un carácter exportador y su principal mercado es la UE. Han tenido un fuerte incremento la exportación en diciembre, que no ha continuado en enero. Las importaciones se mantienen.

El conjunto de huevos y ovoproductos se dirigen fundamentalmente a la UE (85% del valor económico): **Francia** con una media mensual de 5.268 miles de unidades y 2,78 M€. Le siguen **Alemania** con una media mensual de 1.373 miles de unidades y 1,51 M€ y **Portugal** con un valor más elevado de miles de unidades: 13.419 pero con un valor medio mensual de sólo 0,95 M€. A Países Terceros destaca **Libia**. En importaciones destaca **Portugal** 2.127 a 0,32 €/unidad (Unidad=1000 piezas); **Reino Unido** 1.021 a 0,66 y **Francia** 935 a 0,62

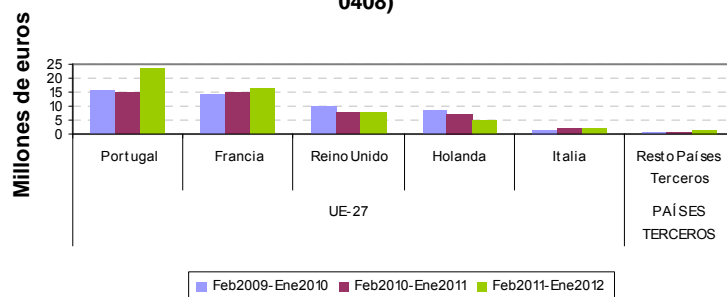
Los ovoproductos y Huevos para consumo, también se dirigen fundamentalmente a la UE ((98%) **Francia** con unas exportaciones medias mensuales de 1.125 t a valor unitario medio de 0,99 €/Kg., **Portugal** con 459 t a 1,38 €/Kg y **Reino Unido** con 490 t a un valor inferior: 1,03 €/kg. Hacia Países Terceros destaca **Filipinas** con 45,5 t a 2,14 €/Kg de media mensual en los últimos dos años.

Gráficos 9, 10 y 11 Fuente: Elaboración propia. S.G. APC, MAGRAMA a partir de Estadísticas de S.E. Comercio 2010-2012.

Principales Destinos Exportaciones de Huevos (0407 0408)



Principales Orígenes Importaciones de Huevos (0407 0408)



Análisis comercio España con otros países: FRANCIA

En el total de sectores económicos el comercio exterior con Francia presenta un saldo en 2011 de 10.295 M€ y supone en exportaciones el 14,7% y en importaciones el 10,8%. Francia es el primer socio comercial de España de la UE27 en el sector Agrario y Pesquero, ámbito del MAGRAMA, presentando el año pasado un saldo positivo de 1.197 M€. El valor de las exportaciones ascendió a 6.047 M€ (el 17,7% de las exportaciones españolas) y el de las importaciones a 4.850 M€ (15% de las importaciones españolas).

En el siguiente gráfico se representa el comportamiento de las principales mercancías del ámbito MAGRAMA exportados a Francia en los últimos tres años, desde enero 2009 a enero 2012. El principal producto exportado en valor económico es la **carne de porcino** (0203), en la que se observa una tendencia creciente tanto en valor como en volumen exportado, con exportaciones medias mensuales de 22.469 t a un valor medio unitario de 2,16 €/kg y siendo el valor medio unitario importado 3,5€/kg. Además supone casi el 35% de las exportaciones españolas de este producto. Es de destacar el incremento (19%) en valor económico de las exportaciones de **cítricos** (0805) durante el último año móvil, llegando a los 540M€. (supone el 25% de las exportaciones españolas de cítricos. El volumen medio mensual de cítricos exportados en este período asciende 66.375 t, a un valor medio unitario de 0,65 €/kg. Las exportaciones medias mensuales de **jugos de frutas** (2009) se sitúan en 23.144 t a 0,69€/kg.. Francia supone el 35% de las exportaciones españolas de este producto. Las exportaciones de **vino** (2204) se recuperan tras una fuerte caída en 2010, con una media de 31.302 t exportadas al mes a 0,59 €/kg., aunque no llegan al 10% del total de exportaciones españolas de vino. Es de destacar la diferencia con el valor medio unitario de la importación de vino de Francia: 9 €/kg. El **aceite de oliva** (1509) mantiene constante el valor de sus exportaciones, que se cifran en 6.230 t medias mensuales a un valor medio unitario de 2,12 €/kg, siendo el valor medio unitario del que se importa de Francia el doble (4,3€/kg). España exporta 11.516 t medias mensuales de **tomate fresco** (0702) si bien, su valor económico sigue una tendencia ligeramente decreciente, situándose en 0,99€/kg. y rondando el 15% de las exportaciones totales de tomate fresco.

Exportaciones (Millones de euros)

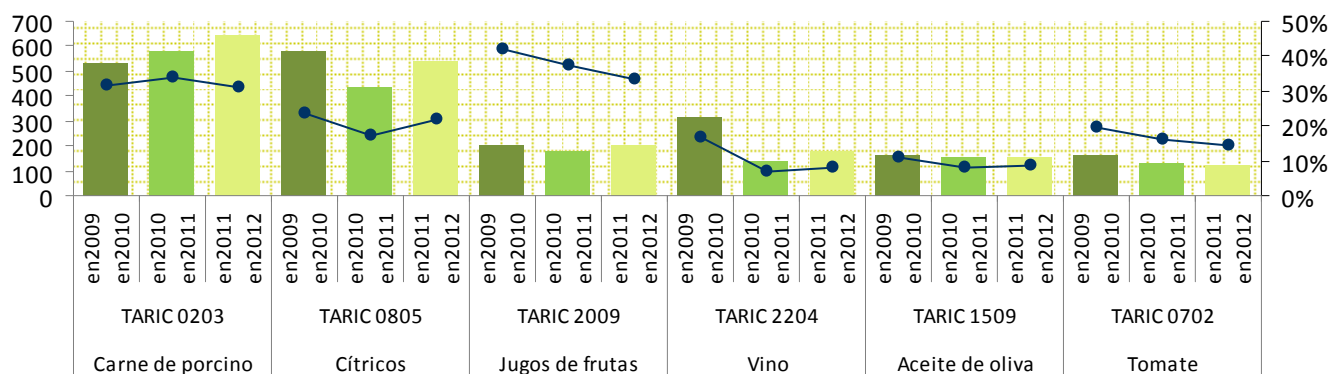


Gráfico 12 Fuente: Elaboración propia. S.G. APC, MAGRAMA a partir de Estadísticas de S.E. Comercio 2010-2012.

En el siguiente gráfico se representa el comportamiento de los principales productos suministrados por Francia en los últimos tres años desde enero 2009 a enero 2012. El principal producto importado durante este período es el **maíz** (1005) con 152.405 t medias mensuales a un valor medio unitario de 0,2€/kg. Es significativo el incremento en valor de las importaciones (35 %) durante el último año, llegando a alcanzar los 480 M€. El 40% de las importaciones de maíz en España proceden de Francia. En **quesos** (0406) se han incrementado las importaciones tanto en volumen como en valor durante los últimos tres años, con 5.777 t medias mensuales a 3,49€/kg (el valor medio unitario de las exportaciones de quesos asciende a 3,8€/kg), siendo el origen del 30% de las importaciones de quesos en España. En **trigo** (1001) durante el último año se ha observado una bajada del volumen, situándose en 87.611 t medias mensuales, y un aumento del valor económico, con un valor medio unitario en 0,2€/kg, y representa el 25% de las importaciones españolas de trigo. En **azúcar** (1701) durante el último año se han incrementado las importaciones en volumen situándose 26.236 t medias mensuales y alcanzando un valor medio unitario de 0,56€/kg, aunque por el contrario Francia ha pasado del 50% a significar el 25% de las importaciones de azúcar. La importación de **leche** (0401 y 0402) se sitúa en 32.002 t medias mensuales siguiendo una tendencia ligeramente decreciente en los últimos años, a un valor medio unitario de 0,49€/kg, y siguen representando el 45% de las importaciones de leche. Las importaciones de **chocolate y productos que contienen cacao** (1806) se sitúan en 4.477 t a valor medio unitario de 2,68€/kg, y significan el 35% de las importaciones totales de cacao.

Importaciones (Millones de euros)

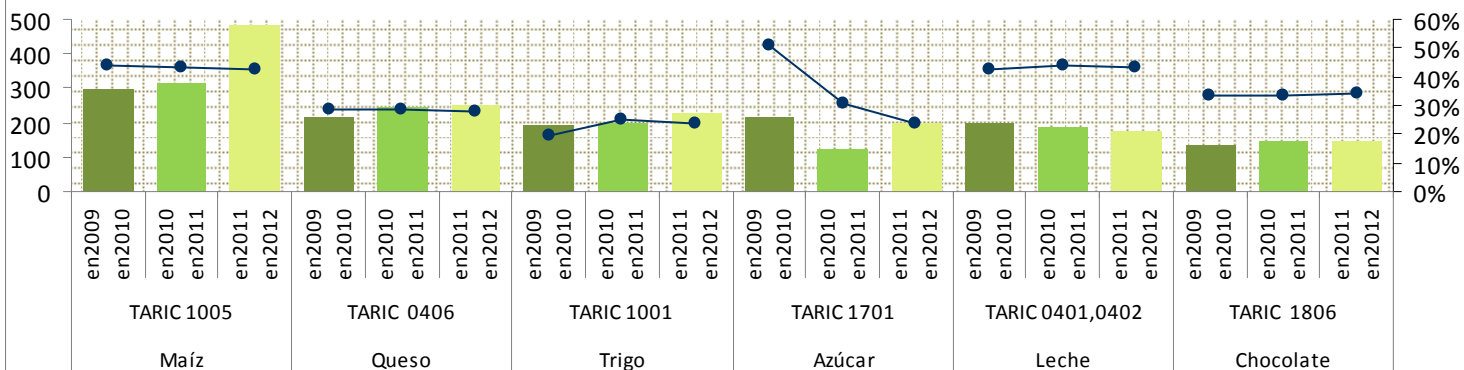


Gráfico 13 Fuente: Elaboración propia. S.G. APC, MAGRAMA a partir de Estadísticas de S.E. Comercio 2010-2012.