

Análisis y Prospectiva - Serie Indicadores

n° 18 – Julio 2016

Resumen de contenidos y principales resultados



GOBIERNO
DE ESPAÑA

MINISTERIO
DE AGRICULTURA, ALIMENTACIÓN
Y MEDIO AMBIENTE

¿Qué es Análisis y Prospectiva - Serie Indicadores?

Documento que compila las principales cifras que caracterizan los sectores:

Agrícola y Ganadero

Pesquero

Alimentario

Desde los puntos de vista:

Económico

Social

Medioambiental

Incorpora un análisis coyuntural de un tema de interés o actualidad

Publicación de carácter Semestral

Número 18. Fecha de cierre: 14 de julio de 2016

Análisis y Prospectiva Serie Indicadores

Julio 2016

ÍNDICE

- Macromagnitudes Agrarias
- Empleo
- Precios al consumo, percibidos y pagados
- Comercio Exterior agroalimentario
- Producciones Agrarias
- Mercados Internacionales
- Política Agraria y Financiación
- Industria Agroalimentaria
- Consumo y Distribución
- Pesca y Acuicultura
- Medio Rural
- Sector Forestal
- Medio Ambiente

Análisis

Estructura de las Explotaciones Agrarias 2009-2013.

Entre 2009 y 2013 apenas aumentó la dimensión física de las explotaciones (+0,5%) pero creció su dimensión económica (+8%) apoyada en un fuerte crecimiento de la productividad por UTA (+15%).

España cuenta con 565.000 explotaciones agrarias en 2013, con una densidad media de 24,7 hectáreas de Superficie Agraria Útil (SAU), 37.300 euros de Producción Estándar (P.E) y 0,84 empleos equivalentes a tiempo completo, medidos en términos de Unidades Trabajo-Año (UTA). Cada UTA trabajada en 2013 generó un valor medio de producción estándar de 44.200 euros.

A continuación, se analizan los principales indicadores estructurales de las explotaciones agrarias españolas por Comunidad Autónoma, estudiando la evolución de la Encuesta de Estructuras Agrarias de 2013 y el Censo Agrario de 2009 (INE).

Tabla 1. Estructura de las explotaciones agrarias españolas. 2013

Comunidad Autónoma	2013									
	Explotaciones (mil)	SAU (ha)	UTA	P.E. (mil euros)	Empleos (mil)	Empleos/UTA	Empleos/SAU	Empleos/Explotación	Empleos/ha	Empleos/Explotación
ESPAÑA	565.000	1.364.300	23.300	113.350	35.979	24,7	37,3	0,84	44,2	44,2
Asturias	23.482	22.290	306	20.249	448	15,1	19,2	0,86	22,2	22,2
Canarias	10.140	9.210	223	8.860	303	24,2	30,9	0,87	34,9	34,9
Cataluña	15.942	18.936	187	13.993	407	19,9	26,9	0,84	30,4	30,4
Castilla-La Mancha	14.890	14.850	647	11.309	923	37,6	61,7	0,78	61,8	61,8
Castilla y León	6.732	6.452	276	6.202	448	22,9	47,6	0,85	52,6	52,6
Aragón	30.190	43.750	2.202	39.460	3.201	46,4	60,0	0,79	62,3	62,3
C. de Madrid	7.880	7.650	304	5.720	208	39,8	28,7	0,73	39,8	39,8
Extremadura	20.340	18.810	598	12.969	4.648	49,7	67,2	0,88	68,8	68,8
Galicia	118.890	118.070	4.048	75.350	3.318	34,3	27,7	0,62	44,3	44,3
Comunidad Valenciana	84.280	83.080	2.402	68.070	2.118	39,6	32,8	0,68	39,6	39,6
Cantabria	59.100	52.200	1.120	36.050	4.246	19,8	71,8	0,95	71,8	71,8
C. de Valencia	118.130	117.320	3.018	63.490	2.410	34,4	29,4	0,54	38,8	38,8
Islas Baleares	10.140	10.170	176	7.610	296	12,3	24,1	0,74	30,4	30,4
Asturias	244.670	241.070	4.369	242.240	6.118	18,1	33,2	0,69	33,2	33,2
Isl. de Canarias	30.620	29.870	374	46.490	1.951	12,6	63,7	1,32	66,2	66,2
Islas Canarias	13.290	12.920	52	21.990	185	4,3	44,2	1,68	20,4	20,4

Nota: SAU: Superficie Útil; P.E.: Producción Estándar; UTA: Unidades Trabajo-Año. Fuente: Encuesta Estructuras Agrarias 2013. Instituto Nacional de Estadística. Datos estadísticos de la compilación que realiza EUROSTAT. continúa en página 11

RESUMEN DE PRINCIPALES INDICADORES

Dato del último año/periodos disponibles. Entre paréntesis, Variación Interanual

Producción de la Rama Agraria (Cuarenta Económicas de la Agricultura, CEA) 48.503 millones €, 2015 (-1,8%). Precios Constantes 2005	Saldo Comercial Agrario y Pesquero (incluye los productos transformados y los no alimentarios) 9.720 millones €, abril 2015 a marzo 2016 (-0,2%)	Gasto Hogares Alimento 66.987 millones €, anual febrero 2016 (+0,9%)
Valor Añadido Bruto de la Rama Agraria (CEA) 31.595 millones €, 2015 (-6,5%). Precios Constantes 2005	Avance Producción Cebada 8.643.200 t., avance en mayo 2016 (+35,0%)	Comercio agroalimentario. Valor de la Producción 50.995 millones € (aproximado por ítems), 2014 (+0,6%)
Renta Agraria en términos reales por UTA (CEA) (Indicador A, 2010=100): 112,2, 2015 (+3,4%)	Avance Producción Alfalfa 10.260.700 t., avance en mayo 2016 (+4,3%)	Acuicultura Marina y Continental, Valor Producción 473,6 millones €, 2014 (+9,7%)
Ocupados en Sector Primario (EPA, INE) (Agricultura, Ganadería, Silvicultura y Pesca) 277.400 personas, 1 Trim. 2016 (+8,36%)	Avance Producción Melocotón 787.500 t., avance en mayo 2016 (-10,8%)	Capturas Buques Españoles, Valor 2.750,2 millones €, 2014
Parados en Sector Primario (Agricultura, Ganadería, Silvicultura y Pesca) 256.200 personas, 1 Trim. 2016 (-7,79%)	Precio Internacional Trigo Blando (FAO) 189,55 \$/t., mayo 2016 (máximo: 149,6 \$/t. en 2008)	Población rural España (Eurostat) 3.408.758 habitantes, 2014 (-1,0%)
Ocupados en Industria de Alimentos, Bebidas y Tabaco 480.000 personas, 1 Trim. 2016 (-3,08%)	Credito vivo agricultura, ganadería, caza y silvicultura. No incluye pesca ni acuicultura 17.413 millones €, 1 trimestre 2016 (+6,5%)	Sector forestal, Superficie 27.738.000 ha, 2013
Parados en la Industria de Alimentos, Bebidas y Tabaco 53.000 personas, 1 Trim. 2016 (-6,53%)	Gasto realizado por el FEAGA 5.582 millones €, ejercicio 2015 (+1,7%)	Sector forestal e Industria Madera, corcho y papel 123.900 ocupados, 1er trimestre 2016 (+5,8%)
IPC (Alimentos y Bebidas no Alcohólicas) +0,4% en lo que va de año hasta mayo 2016	Industria Alimentos y Bebidas: Industria Cereca 22.177 millones €, Cifra Negocios, 2014 (+0,0%) 1º Ranking	Reserva Total Embalsada 40.143 hm ³ , 28/05/2016, 71,7% de la capacidad total
Índice General Precios Percibidos por Agricultores +6,3% en 2015	Industria Alimentos y Bebidas: Grasas y Aceites 11.646 millones €, Cifra Negocios, 2014 (+9,4%) 2º Ranking	Superficie afectada por incendios forestales 2.710 ha, enero a mayo 2016
Índice Precios Pagados Bienes Uso Corriente -1,5% en 2015	Industria Alimentos y Bebidas: Alimentación Animal 10.130 millones €, Cifra Negocios, 2014 (+4,3%) 3º Ranking	Producción de electricidad con Energías Renovables 62.742 GWh, enero a junio 2016

S. G. Análisis, Prospectiva y Coordinación: <http://www.mapama.gob.es/ministerio/servicios/analisis-prospectiva/analisis-prospectiva>

como electrónico: spac@mapama.es. Se autoriza su utilización total o parcial siempre que se cite expresamente su origen. Referencia al documento como: "Análisis y Prospectiva - Serie Indicadores nº 18. Julio 2016". Edita: © Ministerio de Agricultura, Alimentación y Medio Ambiente. NPO: 283-15-043-X

Catalogo de Publicaciones de la Administración General del Estado: <http://www.catalogopublicaciones.boe.es>

AyP Serie - Indicadores

Contenido

1. MACROMAGNITUDES

- Macromagnitudes destacadas
- Datos estructurales
- Composición de las macromagnitudes
- Datos de productividad

2. EMPLEO

- Encuesta de Población Activa: Ocupación y paro en el total de la economía y en los sectores agrario, alimentario y ambiental.
- Datos de afiliación media a la Seguridad Social y de paro registrado en las oficinas del SEPE

3. PRECIOS

- Datos sobre índices de precios de consumo, índice de precios percibidos e índices de precios pagados

4. COMERCIO EXTERIOR

- Información sobre las importaciones, exportaciones y saldo del sector agroalimentario
- Evolución gráfica del saldo del comercio exterior agroalimentario español.

AyP Serie - Indicadores

Contenido

5. PRODUCCIÓN

- Recopilación de datos del Anuario de Estadística (superficies y producciones de cultivos; efectivos ganaderos)
- Avance de Superficies y Producciones
- Encuestas de Sacrificio de ganado

6. MERCADOS INTERNACIONALES

- Gráficas sobre evolución de cotizaciones internacionales de precios
- Precio barril Brent y tipo cambio €/€

7. POLÍTICA AGRARIA y FINANCIACIÓN

- Ayudas de la PAC: Cuantía por Subsector. Presupuesto Anual
- Seguros Agrarios: Datos Económicos, Subvenciones
- Financiación del Sector Agrario. Endeudamiento y Morosidad

8. INDUSTRIA AGROALIMENTARIA

- Datos sobre los principales indicadores de la industria de alimentación, bebidas y tabaco
- Evolución del índice de producción industrial y el índice de precios industriales

AyP Serie - Indicadores

Contenido

9. CONSUMO Y DISTRIBUCIÓN

- Gasto en Euros, Hogares
- Consumo en kg, Hogares
- Encuesta del Comercio al por mayor y menor de productos agroalimentarios

10. PESCA Y ACUICULTURA

- Macromagnitudes pesqueras
- Capturas de buques españoles, valor y cantidad.
- Datos estructurales: Buques
- Acuicultura, valor y cantidad producida

11. MEDIO RURAL

- Caracterización del medio rural y el medio urbano.

12. SECTOR FORESTAL

Encuesta de Población Activa. Empleo en silvicultura, industria de la madera y del corcho, e industria del papel
Volumen total de cortas de madera y extracción de leña

13. MEDIO AMBIENTE

Conjunto de indicadores sobre:

- Agua
- Cambio Climático
- Biodiversidad
- Residuos

AyP Serie - Indicadores

Análisis (I)

Entre 2009 y 2013 apenas aumentó la dimensión física de las explotaciones agrarias españolas (+0,5%) pero creció su dimensión económica (+8%) apoyada en un fuerte crecimiento de la productividad por UTA (+15%).

Número de explotaciones agrarias según estrato de Producción Estándar (euros). Año 2013 y variación (%) respecto 2009. España y Comunidades Autónomas.

España contaba con 965.000 explotaciones agrarias en 2013, cuya superficie media era 24,7 hectáreas de Superficie Agraria Útil (SAU). La Producción Estándar (P.E), ascendió a 35.979 euros, mientras que tan solo 0,84 empleos equivalentes a tiempo completo, medidos en UTA. Cada UTA trabajada en 2013 generó un valor de producción estándar de 44.200 euros. El número de explotaciones agrarias ha descendido un 2,5% para el periodo 2009-2013. Un descenso del 1,9% de superficie agraria útil y un 8,5 menos de UTA. Por contra, la producción estándar, aumentó un 5,3%.

	2013					Variación (%) 2013 / 2009					INDICADORES			
	Explot.	Explot. con SAU	SAU miles ha	UTA	P.E. millones €	Explot.	Explot. con SAU	SAU	UTA	P.E.	SAU / EXP	P.E / EXP	UTA / EXP.	P.E / UTA
ESPAÑA	965.000	944.300	23.300	813.550	35.979	-2,5	-2,4	-1,9	-8,5	5,3	24,7	37,3	0,84	44,2
Galicia	79.320	77.660	656	76.900	2.309	-2,3	-2,3	1,2	-12,0	6,1	8,4	29,1	0,97	30,0
Asturias	23.460	22.290	336	20.240	449	-1,9	-1,2	-7,4	-4,0	0,4	15,1	19,2	0,86	22,2
Cantabria	10.140	9.210	223	8.800	307	-2,0	-4,2	-5,2	-7,6	0,8	24,2	30,3	0,87	34,9
País Vasco	15.840	15.800	187	13.280	407	-4,3	-4,0	-1,6	-10,1	27,9	11,9	25,7	0,84	30,6
Navarra	14.960	14.550	547	11.320	923	-5,7	-5,5	0,3	-6,4	13,2	37,6	61,7	0,76	81,6
La Rioja	9.730	9.420	216	8.290	464	-4,9	-5,8	-6,2	-11,5	12,5	22,9	47,6	0,85	55,9
Aragón	50.190	48.760	2.262	39.460	3.261	-4,9	-5,0	-3,6	-8,1	6,5	46,4	65,0	0,79	82,6
C. de Madrid	7.880	7.650	304	5.720	226	-4,8	-3,5	-3,5	-11,2	3,7	39,8	28,7	0,73	39,6
Castilla y León	93.340	89.910	5.296	67.360	4.640	-5,0	-5,1	-1,2	-6,2	11,5	58,9	49,7	0,72	68,9
Castilla-La Mancha	119.880	118.070	4.046	75.350	3.319	-2,1	-2,1	-1,1	-13,1	9,5	34,3	27,7	0,63	44,0
Extremadura	64.280	63.060	2.492	55.070	2.118	-1,5	-0,2	-3,6	-8,7	3,9	39,5	32,9	0,86	38,5
Cataluña	59.100	57.300	1.125	56.050	4.246	-2,9	-2,6	-1,9	-9,2	0,2	19,6	71,8	0,95	75,8
C. Valenciana	118.130	117.320	638	63.490	2.410	-1,7	-1,8	-3,0	-10,6	-1,0	5,4	20,4	0,54	38,0
Islas Baleares	10.340	10.170	176	7.510	250	-3,8	-4,0	-3,3	-17,2	2,8	17,3	24,1	0,73	33,2
Andalucía	244.570	241.070	4.369	242.240	8.115	-0,6	-0,4	-0,8	-6,7	3,8	18,1	33,2	0,99	33,5
R.de Murcia	30.620	29.870	376	40.490	1.951	-6,4	-6,3	-4,7	-0,3	3,9	12,6	63,7	1,32	48,2
Islas Canarias	13.220	12.200	52	21.990	585	-6,7	-7,9	-5,2	-9,4	1,1	4,3	44,3	1,66	26,6

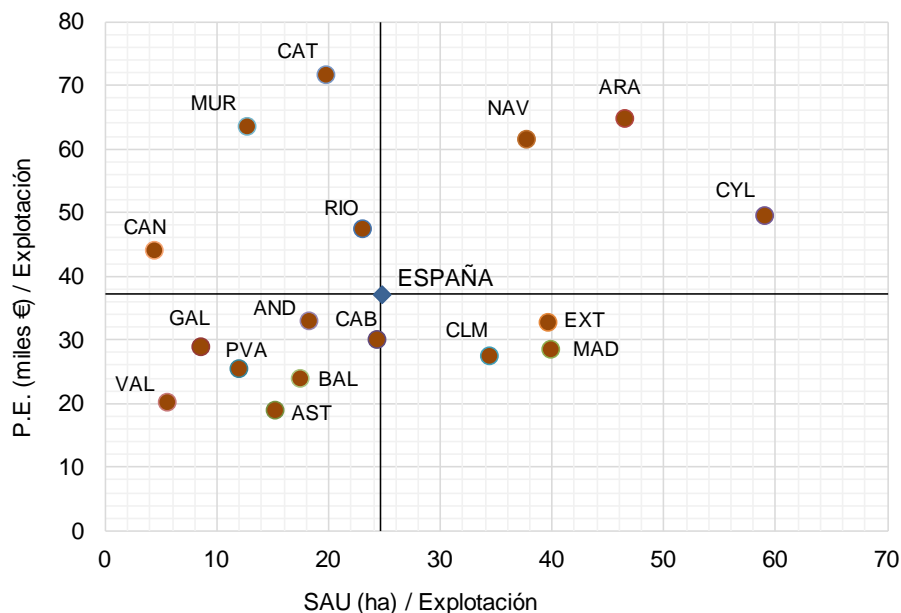
Fuente: Encuesta de Estructuras Agrícolas, 2013 y Censo Agrario, 2009. INE. Datos extraídos de la web de Eurostat.

AyP Serie - Indicadores Análisis (II)

La dimensión física y económica de las explotaciones es extremadamente variada entre Comunidades Autónomas.

Tres comunidades autónomas situadas en el centro – norte superan los valores medios en España: Desde el punto de vista económico (Aragón, 65.000 € y Navarra, 61.700 €) y según el tamaño de las explotaciones (Castilla y León, 5,8 ha.)

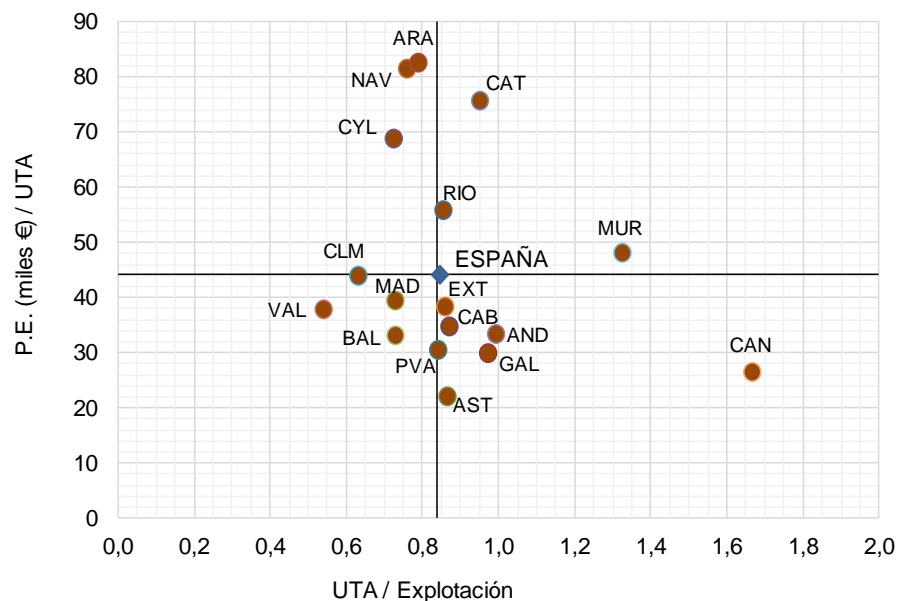
Comunidades autónomas situadas según su SAU / explotación (eje x) y Producción estándar / explotación (eje y). Año 2013.



La mano de obra por explotación es muy similar entre Comunidades Autónomas, pero no así su productividad.

La explotaciones de la Región de Murcia (1,32 UTA) y de las Islas Canarias (1,66 UTA) destacan en intensividad del trabajo, mientras que Aragón (82.600 €/UTA) sobresale por la productividad de la mano de obra.

Comunidades autónomas situadas según su UTA / explotación (eje x) y Producción estándar / UTA (eje y). Año 2013.



Fuente: Encuesta de Estructuras Agrícolas, 2013 y Censo Agrario, 2009. INE. Datos extraídos de la web de Eurostat.

AyP Serie - Indicadores Análisis (III)

Evolución de los indicadores estructurales por Comunidades Autónomas (2009 – 2013)

Entre 2009 y 2013, la media de SAU por explotación ha aumentado un 0,5% en España y el valor medio de su Producción Estándar un 8,0%. Por su parte, el número de UTA por explotación ha descendido un 6,1%. Estos resultados se traducen en que la productividad económica (producción estándar) por UTA se haya incrementado un 15,0%.

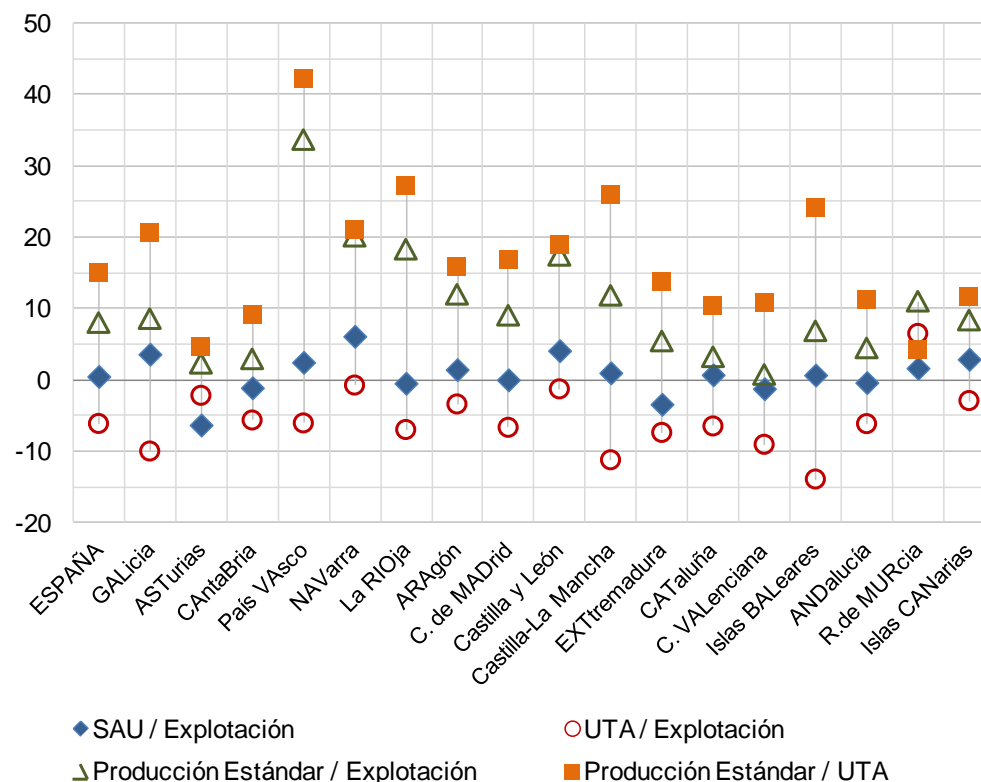
La evolución del tamaño físico de la explotación es dispar: crecimiento: Navarra 6,1%, Castilla León 4,1% o Galicia 3,6%; descenso: Asturias 6,3%, Extremadura 3,4% o Comunidad Valenciana 1,2%.

La evolución del tamaño económico ha aumentado en todas las Comunidades Autónomas, especialmente en el País Vasco (33,6%), Navarra (20,1%), La Rioja (18,3%) y Castilla y León (17,4%).

El número de UTA por explotación ha descendido en casi todas las comunidades, excepto en la Región de Murcia (6,5%). Los descensos más notables, entorno al 10%, se han producido en Galicia, Castilla-La Mancha, Comunidad Valenciana e Islas Baleares.

La mayor variación se ha producido en la productividad por UTA, que ha experimentado un gran crecimiento. Las mayores subidas han tenido lugar en el País Vasco (42,2%), La Rioja (27,1%), Castilla-La Mancha (25,9%) e Islas Baleares (24,1%).

Variación (%) de los principales indicadores estructurales entre 2009 y 2013)



Fuente: Encuesta de Estructuras Agrícolas, 2013 y Censo Agrario, 2009. INE. Datos extraídos de la web de Eurostat.

AyP Serie - Indicadores

Macromagnitudes

La Producción de la Rama Agraria (PRA) en España, a precios constantes, ha sufrido un descenso del 1,8% entre 2015 y el año anterior, con un total de 48.563 millones de euros.

El VAB, en términos constantes, de la agricultura española en 2015, disminuyó un 6,5% respecto al año anterior, sin embargo, el indicador A (renta agraria en términos reales por UTA) subió un 3,4%, contrastando con la UE-15, que disminuyó un 1,2%.

Valores a Precios Constantes (2005=100) en millones de euros	UNIÓN EUROPEA - 15			ESPAÑA			FRANCIA			ALEMANIA			ITALIA		
	2015	Media 10 a 14	Var. 15/ 14 (%)	2015	Media 10 a 14	Var. 15/ 14 (%)	2015	Media 10 a 14	Var. 15/ 14 (%)	2015	Media 10 a 14	Var. 15/ 14 (%)	2015	Media 10 a 14	Var. 15/ 14 (%)
MACROMAGNITUDES DESTACADAS. Millones de Euros. Valores en precios constantes de 2005															
Prod. Rama Agraria (PRA)	300.275	295.468	-0,2	48.563	46.935	-1,8	66.525	64.673	-1,4	37.283	40.494	-2,5	46.299	46.037	2,3
Producción Vegetal	152.854	151.063	-2,6	30.194	29.857	-6,3	36.726	35.647	-3,5	18.183	19.146	-6,3	24.771	24.715	4,4
Producción Animal	120.992	119.309	2,4	16.562	15.543	4,8	24.178	23.646	1,4	17.688	19.921	1,3	13.903	14.119	0,1
Carne y Ganado	72.272	72.404	2,3	12.200	11.455	5,6	15.070	14.865	2,2	8.993	10.558	0,9	8.575	8.711	0,6
Productos Animales	48.581	46.800	2,4	4.201	3.928	2,4	9.067	8.733	0,1	8.881	9.510	1,6	5.318	5.398	-0,6
Consumos Intermedios (CI)	160.701	159.173	0,1	16.752	15.615	2,9	36.564	35.969	-1,3	28.384	28.693	-0,5	17.619	18.003	-0,1
energía y lubricantes	14.691	14.971	1,1	1.277	1.242	0,2	2.981	2.927	-0,5	2.807	2.933	2,5	2.108	2.154	2,4
Valor Añadido Bruto (VAB)	139.437	136.189	-1,1	31.595	31.769	-6,5	29.990	28.552	-1,7	8.769	11.008	-6,9	28.886	28.113	4,2
Indicador A (2010=100)	107,5	107,5	-1,2	112,2	104,9	3,4	106,7	99,4	8,7	88,8	123,5	-26,0	141,4	124,0	6,2
DATOS ESTRUCTURALES															
Factor Trabajo (miles UTA)	4.868	5.049	-1,1	803	885	-2,6	766	790	-1,1	498	512	-1,2	1.117	1.127	0,6
SAU (miles ha) ⁽¹⁾	124.574	125.343	--	23.300	23.526	--	27.739	27.788	--	16.700	16.702	--	12.099	12.477	--
COMPOSICIÓN DE LAS MACROMAGNITUDES															
VAB / PRA	46,4	46,1	-0,4	65,1	67,7	-3,2	45,1	44,1	-0,1	23,5	27,2	-1,1	62,4	61,1	1,1
CI / PRA	53,5	53,9	0,2	34,5	33,3	1,6	55,0	55,6	0,1	76,1	70,9	1,5	38,1	39,1	-0,9
En. y Lub. / PRA	4,9	5,1	0,1	2,6	2,6	0,1	4,5	4,5	0,0	7,5	7,2	0,4	4,6	4,7	0,0
VAB ÷ UTA (€/UTA)	28.645	26.972	0,0	39.357	35.916	-4,0	39.155	36.129	-0,6	17.608	21.499	-5,8	25.858	24.956	3,6
VAB ÷ ha (€/ha.SAU)	1.119	1.087	-1,1	1.356	1.350	-6,5	1.081	1.027	-1,7	525	659	-6,9	2.388	2.253	4,2

Fuente: EUROSTAT

Nota: SAU: Superficie Agraria Útil. UTA: Unidad de Trabajo Anual o empleo equivalente a tiempo completo.

AyP Serie - Indicadores Empleo (EPA)

El número de ocupados en el sector primario en el primer trimestre de 2016 era de 777.400 personas, con un aumento del 8,36% interanual. En la industria agroalimentaria, los ocupados disminuyen un 3,68% en el mismo periodo, hasta 460.600 personas. Los ocupados en servicios ambientales ascienden a 123.100 personas, con un aumento del 5,45% respecto al 2015.

SECTOR PRIMARIO miles de personas	2016 I Trimestre	Variación sobre el trimestre anterior		Variación sobre mismo trimestre año anterior	
		Diferencia	Porcentaje	Diferencia	Porcentaje
Activos	1.036,6	34,3	3,42%	38,1	3,82%
Ocupados	777,4	-2,3	-0,29%	60,0	8,36%
<i>a tiempo completo</i>	716,9	-3,5	-0,49%	61,6	9,40%
<i>a tiempo parcial</i>	60,4	1,1	1,85%	-1,7	-2,74%
Parados	259,2	36,6	16,44%	-21,9	-7,79%
Tasa de Paro (*)	25,00%	2,80	-	-3,15	-

Divisiones 01, 02 y 03 CNAE-2009 miles de personas	2016 I Trimestre	Variación sobre el trimestre anterior		Variación sobre mismo trimestre año anterior	
		Diferencia	Porcentaje	Diferencia	Porcentaje

Agricultura, Ganadería, Caza y Servicios relacionados (Div. 01)

Activos	966,1	38,0	4,09%	35,8	3,85%
Ocupados	719,1	2,5	0,35%	57,1	8,63%
Parados	247,0	35,5	16,78%	-21,3	-7,94%
Tasa de Paro (*)	25,57%	2,78	-	-3,27	-

Silvicultura y Explotación Forestal (Div.02)

Activos	32,5	-0,2	-0,61%	-3,2	-8,96%
Ocupados	23,9	-2,0	-7,72%	-2,0	-7,72%
Parados	8,6	1,8	26,47%	-1,2	-12,24%
Tasa de Paro (*)	26,46%	5,67	-	-0,99	-

Pesca y Acuicultura (Div. 03)

Activos	38,0	-3,5	-8,43%	5,5	16,92%
Ocupados	34,4	-2,8	-7,53%	4,8	16,22%
Parados	3,6	-0,7	-16,28%	0,7	24,14%
Tasa de Paro (*)	9,47%	-0,89	-	0,55	-

INDUSTRIA DE ALIMENTOS, BEBIDAS Y TABACO miles de personas	2016 I Trimestre	Variación sobre el trimestre anterior		Variación sobre mismo trimestre año anterior	
		Diferencia	Porcentaje	Diferencia	Porcentaje
Activos	513,6	9,0	1,78%	-21,3	-3,98%
Ocupados	460,6	1,1	0,24%	-17,6	-3,68%
Parados	53,0	7,9	17,52%	-3,7	-6,53%
Tasa de Paro (*)	10,32%	1,38	-	-0,28	-

AGUA, SANEAMIENTO, GESTIÓN DE RESIDUOS Y DESCONTAMINACIÓN miles de personas	2016 I Trimestre	Variación sobre el trimestre anterior		Variación sobre mismo trimestre año anterior	
		Diferencia	Porcentaje	Diferencia	Porcentaje
Activos	129,7	-1,4	-1,07%	-10,6	-7,56%
Ocupados	123,1	-0,1	-0,08%	-7,1	-5,45%
Parados	6,6	-1,3	-16,46%	-5,1	-43,59%
Tasa de Paro (*)	5,09%	-0,94	-	-3,25	-

Fuente: INE

(*): Las variaciones de porcentaje se expresan en diferencial de puntos porcentuales

AyP Serie - Indicadores

Empleo (Afiliación y paro)

El número medio de afiliados de Enero a Mayo de 2016 en el sector primario fue de 1.126.324 personas, un 0,97% más respecto al mismo periodo del año anterior, y el paro registrado alcanza las 201.821 personas, un 7,17% menos en términos interanuales. Las afiliaciones en la industria de alimentos, bebidas y tabaco ascienden a 395.210, lo que supone un aumento de 3,41% respecto al mismo periodo en 2015. El paro registrado en la industria alimentaria disminuyó un 6,67% y se sitúa en 83.221 personas.

AFILIACIÓN A SEGURIDAD SOCIAL	2016 Enero a Mayo		
	media de personas	Diferencia	Porcentaje
Agricultura, ganadería, pesca y silvicultura			
Régimen General	55.787	1.228	2,25
Sistema Especial Agrario	769.711	10.465	1,38
Rég. Trab. Autónomos	265.999	-372	-0,14
R. Trabajadores del Mar	34.827	-456	-1,29
TOTAL	1.126.324	10.865	0,97
Industria Alimentos, Bebidas y Tabaco			
Régimen General	345.259	10.344	3,09
Rég. Trabajadores Autónomos	49.951	2.682	5,67
TOTAL	395.210	13.026	3,41

PARO REGISTRADO	2016 Enero a Mayo		
	media de personas	Diferencia	Porcentaje
Agricultura, ganadería, pesca y silvicultura			
Agricultura y Ganadería	183.928	-14.151	-7,14
Silvicultura y explotación forestal	12.621	-821	-6,11
Pesca y Acuicultura	5.272	-612	-10,39
TOTAL	201.821	-15.584	-7,17
Industria de Alimentos, Bebidas y Tabaco			
Industria de Alimentos	75.069	-5.756	-7,12
Fabricación de Bebidas	7.473	-789	-9,55
Industria del Tabaco	680	-127	-15,70
TOTAL	83.221	-6.671	-7,42

Fuente: Ministerio de Empleo y Seguridad Social. www.empleo.gob.es
 Datos de afiliados y parados en el último día de cada mes

AyP Serie - Indicadores

Precios percibidos y pagados

El índice general de precios percibidos por los agricultores disminuyó un 11,9% respecto al año 2014. Sin embargo, durante 2015, el índice ha aumentado un 6,3%.

Los precios pagados por bienes de uso corriente por los agricultores disminuyeron 3,7% en 2014 y un 1,5% en 2015.

PRECIOS PERCIBIDOS POR AGRICULTORES	2014	2015	PRECIOS PERCIBIDOS POR AGRICULTORES	2014	2015	PRECIOS PAGADOS POR AGRICULTORES	2014	2015
	Variación (%) interanual	Variación (%) interanual		Variación (%) interanual	Variación (%) interanual		Variación (%) interanual	Variación (%) interanual
INDICE GENERAL	-11,9	6,3	Productos Animales	-2,0	-8,2	Bienes de Uso Corriente	-3,7	-1,5
Productos Agrícolas	-16,4	18,3	Vacuno	-2,7	-6,2	Semillas y Plantones	12,2	0,6
Cereales	-7,6	2,9	Ovino	4,6	2,3	Fertilizantes	-4,9	2,6
Tubérculos	-56,0	59,6	Caprino	-7,9	-3,1	Alimentos de ganado	-8,0	-1,0
Hortalizas	-11,4	28,3	Porcino	-5,2	-12,0	Carburantes	-5,9	-20,5
Cítricos	-2,0	15,6	Aves	-5,4	-3,7	Electricidad	13,6	21,6
Frutas no cítricas	-13,6	8,2	Productos Ganaderos	5,0	-7,6	Lubricantes	-0,1	0,4
Vino y Mosto	-24,1	1,2	Leche	6,9	-10,9	Bienes de Inversión	1,5	0,2
Aceite de Oliva	-7,3	43,3	Huevos	-0,1	1,8	Maquinaria	2,2	1,0
Productos Forestales	-2,7	3,9				Salarios Agrarios	0,2	1,5

Variación Interanual: Variación que ha experimentado el índice anual de precios respecto al año anterior.

Variación en lo que va de año: Variación acumulada por el índice desde enero hasta el último mes disponible

FUENTE: S.G. Estadística, MAGRAMA.

AyP Serie - Indicadores Precios

Índice de Precios al Consumo: El IPC general descendió un 0,2% en 2014 y un 0,5% en 2015. Los alimentos y bebidas no alcohólicas siguieron la misma trayectoria en 2014, con un descenso del 0,3%, pero en 2015 marcaron el camino contrario, con un aumento de un 1,2%.

Las variaciones de los precios de los alimentos sin elaboración son mayores, en términos relativos, que las experimentadas por los alimentos elaborados, ya que en 2015 aumentaron, respectivamente, un 1,8% y un 0,9%. A pesar de que a principios del 2016, las variaciones de los precios han observado un descenso, se observa una tendencia a aumentar en los últimos meses.

IPC: Índice de Precios al Consumo (Base 2011=100)							IPC Armonizado (Base 2015=100)			
ESPAÑA							UE-28		ESPAÑA	
ÍNDICE GENERAL	Alimentos y bebidas no alcohólicas	Alimentos sin elaboración	Alimentos elaborados	Carburantes y combustibles	Subyacente*		ÍNDICE GENERAL	Alimentos y bebidas no alcohólicas	ÍNDICE GENERAL	Alimentos y bebidas no alcohólicas
<i>Variación de las medias anuales</i>							<i>Variación de las medias anuales</i>			
2008	4,1	5,9	4,0	7,2	13,6	3,2	3,7	6,4	4,1	5,9
2009	-0,3	-1,1	-1,3	-1,2	-14,7	0,8	1,0	1,0	-0,2	-1,1
2010	1,8	-0,8	0,0	-1,3	15,3	0,6	2,1	1,0	2,0	-0,4
2011	3,2	2,1	1,8	2,0	16,5	1,7	3,1	3,4	3,1	1,7
2012	2,4	2,3	2,3	2,3	8,8	1,6	2,6	3,0	2,4	2,1
2013	1,4	2,8	3,6	2,5	0,9	1,4	1,5	2,6	1,5	2,8
2014	-0,2	-0,3	-1,2	0,2	-2,6	0,0	0,6	-0,2	-0,2	-0,3
2015	-0,5	1,2	1,8	0,9	-12,1	0,6	0,0	0,1	-0,6	1,2
<i>Variación acumulada en lo que va de año</i>							<i>Variación en lo que va de año</i>			
2016 Enero	-1,9	0,5	1,3	0,2	-4,5	-1,6	-1,2	0,2	-2,5	0,5
Febrero	-2,3	0,0	-0,4	0,2	-5,9	-1,5	-1,0	0,3	-2,9	0,0
Marzo	-1,6	0,0	-0,6	0,2	-3,4	-0,9	-0,1	0,4	-0,9	0,0
Abril	-0,9	0,1	-0,1	0,2	-2,1	-0,1	0,0	0,6	-0,4	0,1
Mayo	-0,4	0,4	0,7	0,2	0,6	0,1	0,3	0,8	0,1	0,4

Fuente: INE y EUROSTAT.

NOTA:
 (*) El IPC *Subyacente* es la evolución del IPC General excluyendo a los alimentos no elaborados y a los productos energéticos. Su evolución indica la trayectoria del nivel de consumo.

Variación de las medias anuales = Variación de la media de los 12 índices mensuales con respecto a la misma media del año anterior.

Variación en lo que va de año = Variación del índice desde su valor absoluto en diciembre del año n-1 hasta su valor absoluto en el último mes disponible del año en curso.

AyP Serie - Indicadores Comercio Exterior

El saldo del comercio exterior alimentario agrario y pesquero de España para el periodo Abril 2015 a Marzo 2016 alcanzó los 9.720 millones €, un 2,9% más que en 2015.

Las exportaciones subieron un 5,8% y las importaciones un 7,6%. Dentro de todo el sector agrario y pesquero, se distingue, por su importancia:

Datos periodo Abril 2015 - Marzo 2016

Subsector Alimentario

incluye agrario y pesquero, transformado y no transformado

Saldo positivo de 10.499 millones € (+10% respecto al año 2015)

Dentro del cual:

Sector alimentario agrario transformado

(no incluye pesca)

Saldo positivo 7.863 millones € (+3,1% respecto año 2015)

Fuente: DATACOMEX y Elaboración Propia en SGACP



EXPORTA: 40.631 millones €



IMPORTA: 30.133 millones €



EXPORTA: 22.778 millones €

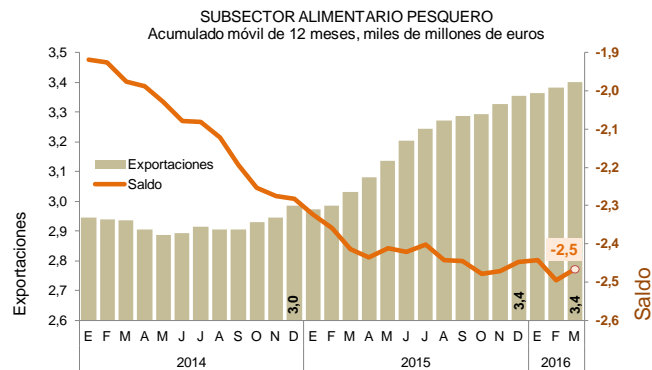
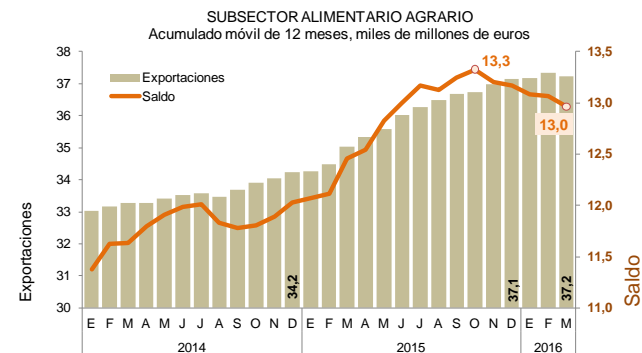
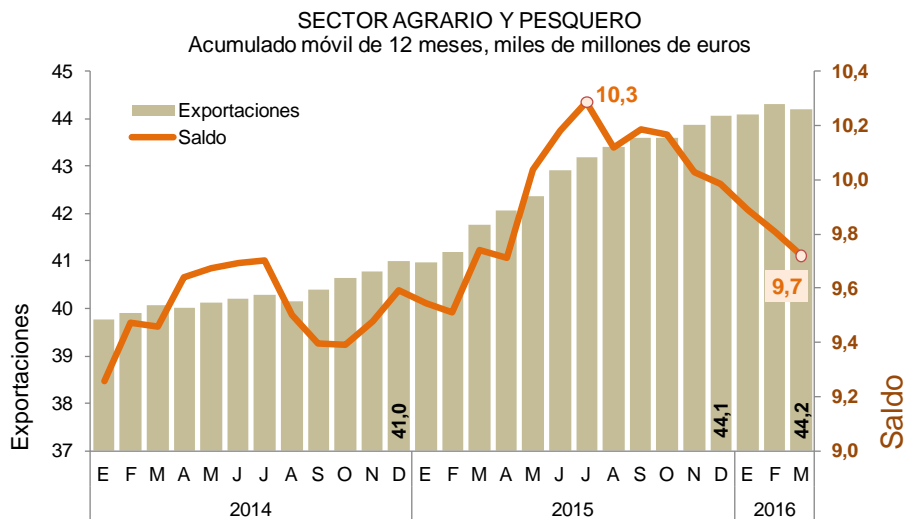


IMPORTA: 14.915 millones €

AyP Serie - Indicadores Comercio Exterior

El saldo comercial agrario y pesquero anual acumulado muestra una tendencia decreciente desde mediados de 2015, alcanzando los 9.700 millones de euros en marzo de 2016.

Tras un aumento continuado, el saldo comercial del subsector alimentario agrario se ha estabilizado alrededor del 13.200 millones de euros. El saldo del subsector alimentario pesquero tiene un saldo comercial negativo estable de -2.400 millones de euros de media.



Gráficas: Representan, en cada mes, la suma de las exportaciones del mes en cuestión y los 11 meses anteriores. El saldo se calcula respecto a las importaciones en el mismo periodo de tiempo. Este tipo de indicador (suma o acumulado móvil) permite observar la tendencia en una serie de datos temporales. Fuente: DATACOMEX y Elaboración Propia en SGACP

AyP Serie - Indicadores

Producciones agrarias

El avance de superficies y producciones para 2015 indica que la producción de cereales grano alcanza los 14,2 millones de toneladas, por debajo de su media habitual a causa de una baja cosecha de cebada. El viñedo produce 42,3 millones de hectolitros, en su media habitual, y el olivar 1.394.200 toneladas, recuperándose de la baja cosecha de 2014. Las hortalizas sumarían 14,4 millones de toneladas, un buen resultado en comparación con su producción media.

SUPERFICIE: miles de hectáreas

PRODUCCIÓN: miles de toneladas

	ANUARIO				AVANCE (abril 2016)		ANUARIO				AVANCE (abril 2016)	
	2014	Variac.r/ 2013(%)	Media 2004-13	Variac.r/ media(%)	2015 (p)	2016 (a)	2014	Variac.r/ 2013(%)	Media 2004-13	Variac.r/ media(%)	2015 (p)	2016 (a)
Cereales Grano	6.317,0	0,8	6.302,8	0,2	5.617,5	5.683,6	20.597,0	-18,8	20.968,3	-1,8	14.233,0	-
Trigo Duro	297,1	-13,5	558,1	-46,8	349,3	375,5	825,4	-11,6	1.243,2	-33,6	905,0	-
Trigo Blando	1.874,5	5,2	1.467,9	27,7	1.817,2	1.807,5	5.647,3	-17,1	4.803,8	17,6	5.426,5	-
Cebada	2.792,2	0,3	3.033,4	-8,0	2.600,9	2.662,2	6.983,3	-30,2	8.631,6	-19,1	6.402,8	-
Maíz	421,6	-4,7	383,7	9,9	392,0	387,6	4.810,6	-1,6	3.968,8	21,2	5.113,2	-
Leguminosas	458,0	21,2	406,5	12,7	471,2	452,7	451,0	-10,3	393,7	14,6	467,4	-
Guisantes Secos	139,4	14,0	156,1	-10,7	164,1	152,5	141,9	-29,5	179,7	-21,0	192,6	-
Patata	76,1	5,1	83,9	-9,3	72,1	-	2.544,0	16,6	2.432,3	4,6	2.245,6	-
Remolacha Azucarera	38,4	19,6	62,0	-38,1	37,5	36,5	3.723,0	47,8	5.030,2	-26,0	3.518,2	-
Algodón	74,3	17,0	67,8	9,7	63,3	63,1	224,7	54,5	173,7	29,4	172,3	-
Girasol	783,4	-9,5	723,8	8,2	739,4	740,3	953,0	-8,2	795,7	19,8	691,6	-
Alfalfa	247,6	-0,5	251,1	-1,4	256,9	255,7	10.127,0	-6,3	11.418,7	-11,3	9.862,2	-
Hortalizas	365,0	4,6	383,2	-4,7	462,0	-	14.626,0	10,8	13.589,1	7,6	14.421,1	-
Manzano	30,7	-0,3	34,3	-10,5	-	-	592,6	8,5	644,4	-8,0	-	-
Peral	22,6	-6,6	29,2	-22,5	-	-	373,9	-12,1	521,0	-28,2	-	-
Albaricoquero	18,5	-8,9	18,5	-0,2	-	-	136,4	3,5	112,4	21,4	-	-
Melocotonero	42,9	-2,3	68,1	-37,0	-	-	930,9	13,5	952,6	-2,3	-	-
Almendro	527,0	-1,3	557,7	-5,5	-	-	196,0	37,0	204,5	-4,2	-	-
Naranja	146,7	-2,3	144,9	1,2	-	-	3.483,5	-1,5	2.977,3	17,0	-	-
Mandarino	113,1	-0,9	116,9	-3,2	-	-	2.389,9	8,7	2.152,4	11,0	-	-
Viñedo Uva Mesa	14,4	5,1	17,7	-18,5	-	-	241,8	-4,9	272,0	-11,1	280,7	-
Viñedo Uva Transf.	932,6	0,0	1.042,5	-10,5	-	-	5.979,9	-17,3	5.920,6	1,0	5.728,8	-
Viñedo (Miles.hl Vino+Mosto)	-	-	-	-	-	-	39.493,7	-14,3	42.059,8	-6,1	43.281,2	-
Olivar para Almazara (Aceite)	2.351,4	0,3	2.294,5	2,5	-	-	839,8	-52,4	1.191,9	-29,5	1.394,2	-
Olivar para Aceituna de Mesa	164,4	0,4	167,4	-1,8	-	-	442,5	-8,5	441,8	0,2	604,8	-

Nota: (p):Provisional (a):Avance

Fuentes: Anuario Magrama, Avance de superficies y producciones, Encuestas de sacrificio de ganado, Estadísticas de recogida de leche.

AyP Serie - Indicadores

Producciones agrícolas

El número de cabezas de todas las especies han aumentado en 2014, salvo de las de ovino, que han disminuido un 4,3%. Por otra parte, sube en 2015 el sacrificio de bovino, hasta 629.000 toneladas, un 8,7% más que en 2014 y el de porcino, hasta 3,8 millones de toneladas, un 6,5% más. Descienden un 0,4% las aves, hasta 1,4 millones de toneladas.

CABAÑA: Número de cabezas (miles)

	ANUARIO			
	2014	Var.r/ 2013(%)	Media 2004-13	Var.r/ media(%)
Bovino	6.079	4,8	5.938	2,4
Vacas Ordeño / Leche recogida	845	0,1	832	1,6
Ovino	15.432	-4,3	16.689	-7,5
Caprino	2.704	3,6	2.710	-0,2
Porcino	26.568	4,2	25.730	3,3
Aves (Broilers y otras)	624.364	5,9	663.338	-5,9
Aves (ponedoras) / Huevos	46.513	4,1	47.085	-1,2

PRODUCCIÓN GANADERA. Peso de la canal (t)
Leche (miles t) y Huevos (millones docenas)

	ENCUESTA SACRIFICIO / ESTADÍSTICA LÁCTEA / ANUARIO				
	2015	2014	Var. (%) 14 / 15	Media 2005-14	Var.r/ media(%)
	628.723	578.600	8,7	625.053	0,6
	6.720	6.601	1,8	5.946	13,0
	115.679	114.220	1,3	151.507	-23,6
	9.051	8.622	5,0	10.227	-11,5
	3.855.982	3.620.222	6,5	3.394.118	13,6
	1.431.475	1.436.689	-0,4	1.343.812	6,5
	-	1.041	-	1.064	-2,1

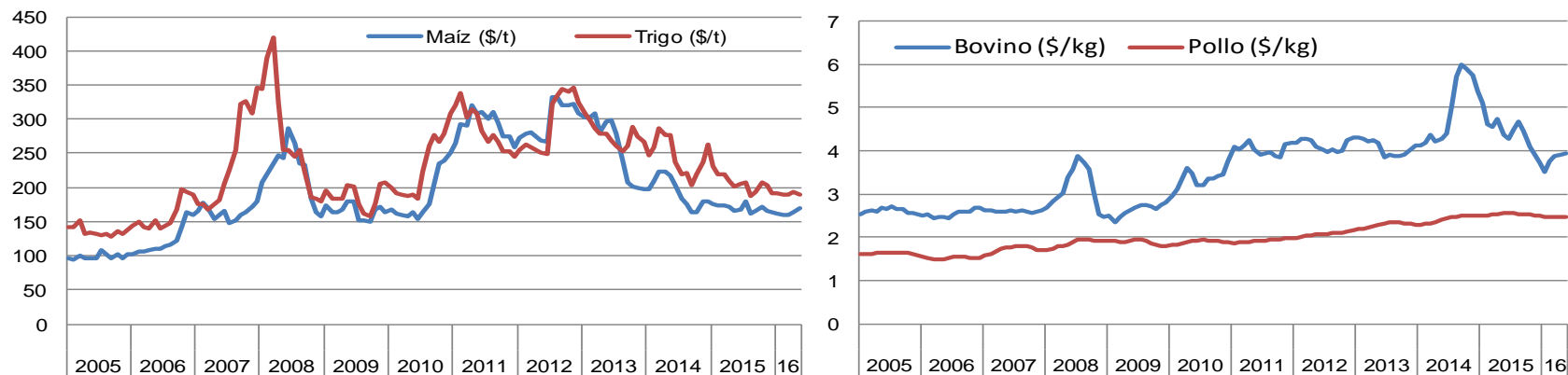
*Dato de diciembre de 2015 estimado, utilizando la media de los valores de los cuatro años anteriores

Fuentes: Anuario Magrama, Avance de superficies y producciones, Encuestas de sacrificio de ganado, Estadísticas de recogida de leche.

AyP Serie - Indicadores Mercados Internacionales

Los precios internacionales de trigo blando y maíz muestran una tendencia descendente desde 2012 hasta la actualidad. El bovino marca un máximo a finales de 2014 para iniciar después una trayectoria de bajada. La carne de pollo sube de manera suave y continua desde 2011 hasta la actualidad

Precios Internacionales Materias Primas
(medias mensuales (\$/t.))



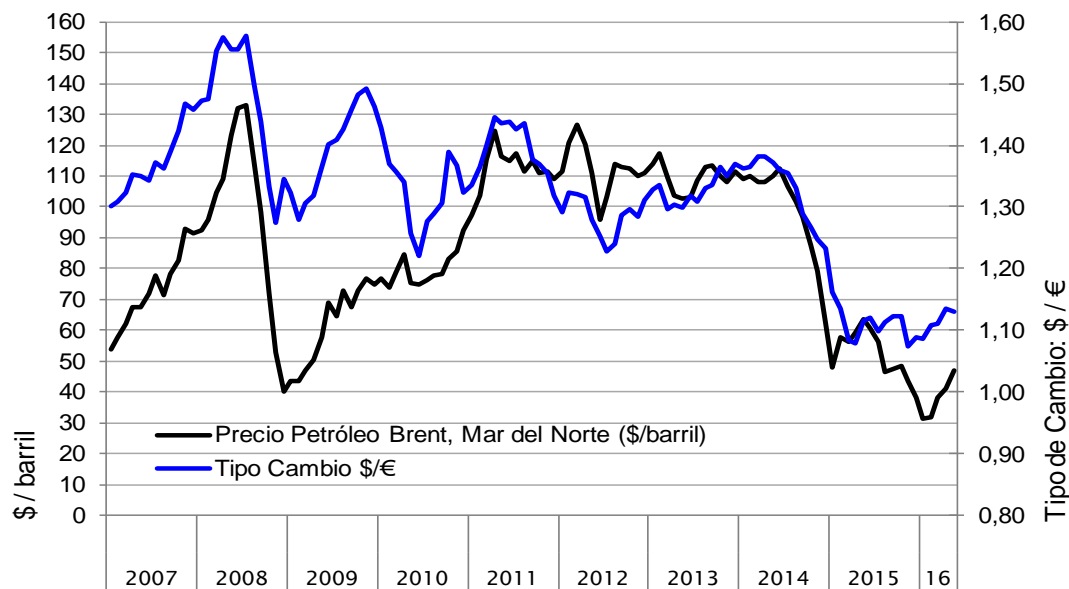
Fuentes: Commodity markets, World Bank

<http://www.worldbank.org/en/research/commodity-markets>

AyP Serie - Indicadores Mercados Internacionales

El precio del barril Brent de petróleo desciende fuertemente desde 2014, alcanzando mínimos a principios de 2016.

Tipo de cambio \$/€ y Precio del barril de petróleo



Fuente: BCE y MEH, Series SERSIE

http://serviciosedo.mineco.gob.es/Indeco/BDSICE/Busquedas/busquedas_new.aspx

AyP Serie - Indicadores

Política Agraria y Financiación

En el primer trimestre de 2016, el crédito vivo en el sector agrícola (sin pesca) fue de 17.413 millones de euros y en la industria agroalimentaria, 19.885 millones de euros. La tasa de dudosos en el total de actividades productivas, disminuye del 16% en 2015 al 14,6% en el primer trimestre de 2016.

Financiación: Total Actividades Productivas
Sector Primario (sin pesca) e Industria Agroalimentaria

millones de euros	2016	2015	2014	2013	2012
	1 ^{er} Trim				

CRÉDITO VIVO TOTAL

Total Actividades Productivas	616.325	659.136	687.870	755.606	914.809
Sector Primario (sin pesca)	17.413	16.589	16.118	17.216	18.931
Industria Agroalimentaria	19.885	19.313	19.081	20.568	21.525

CRÉDITO DUDOSO

Total Actividades Productivas	90.173	105.437	132.777	135.373	132.078
Sector Primario (sin pesca)	1.670	1.823	2.010	2.104	1.534
Industria Agroalimentaria	1.474	1.856	2.308	2.479	1.662

TASA DUDOSOS (%)

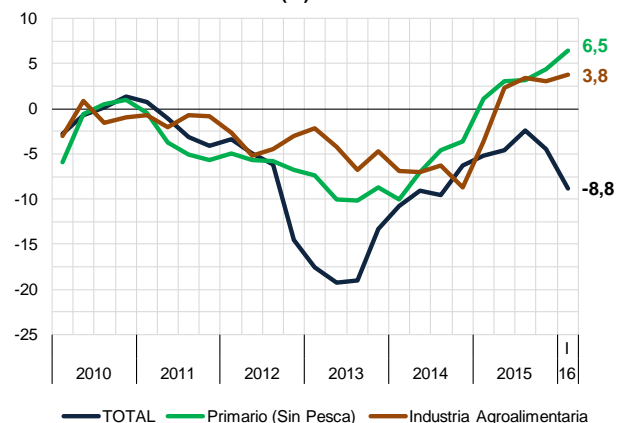
Total Actividades Productivas	14,6	16,0	19,3	17,9	14,4
Sector Primario (sin pesca)	9,6	11,0	12,5	12,2	8,1
Industria Agroalimentaria	7,4	9,6	12,1	12,1	7,7

Sector primario = Agricultura, ganadería, caza y silvicultura. No incluye pesca ni acuicultura.

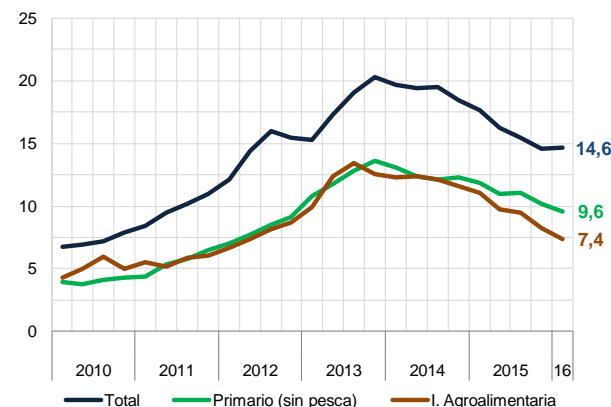
Tasa de Dudosos (%) = Crédito Dudoso / Crédito Total

Fuente: Boletín Banco de España.

Variación (%) Interanual del Crédito



Tasa de Dudosos (%)



AyP Serie - Indicadores

Política Agraria y Financiación

Para el ejercicio 2015, hubo un gasto realizado para el FEAGA de 5.640,2 millones de euros, que suponen un 12,5% del total de la UE-28. La partida de mayor dotación son las ayudas directas desacopladas, con 4.354,6 millones de euros. En cuanto al presupuesto dotado en 2016, se han estimado en 5.645,2 millones de euros.

GASTOS y PRESUPUESTO FEAGA ESPAÑA Y UE millones de euros	GASTOS realizados						PRESUPUESTO		
	Ejercicio 2014			Ejercicio 2015			Ejercicio 2016		
	ESPAÑA	UE-28	% Esp/UE	ESPAÑA	UE-28	% Esp/UE	ESPAÑA	UE-28	% Esp/UE
Gastos de apoyo a la PAC	0,0	7,9	0,0	0,0	8,2	0,0			
Frutas y hortalizas	183,2	1.009,9	18,1	216,2	1.118,6	19,3	239,5	1.211,0	19,8
Sector vitivinícola	191,6	1.022,4	18,7	210,5	1.029,8	20,4	210,3	1.076,0	19,5
Otros productos vegetales	83,1	240,6	34,5	82,7	240,0	34,5	84,8	239,4	35,4
Leche y productos lácteos	0,4	71,8	0,6	0,5	119,6	0,4	25,9	567,1	4,6
Resto intervenciones	15,5	133,0	11,7	19,3	158,9	12,1	21,8	192,6	11,3
Intervención en Mercados	473,8	2.477,7	19,1	529,2	2.666,9	19,8	582,3	3.286,1	17,7
Ayudas directas desacopladas	4.449,2	38.952,6	11,4	4.354,6	38.293,5	11,4	4.197,4	36.649,2	11,5
Otras ayudas directas	657,0	2.707,1	24,3	649,7	3.020,5	21,5	812,4	4.734,8	17,2
Reembolso por disciplina financiera	0,0	0,0		105,8	854,0		53,4	409,8	13,0
Ayudas Directas	5.106,2	41.659,7	12,3	5.110,1	42.168,0	12,1	5.063,2	41.793,8	12,1
Desarrollo Rural	-0,1	26,3	-0,4	0,0	-1,3	0,0			
Auditorías	2,3	118,5	1,9	0,9	58,5	1,5			
Coordinación de la PAC	0,0	29,0	0,0	0,0	47,8	0,0			
TOTAL GASTO DEL FEAGA	5.582,2	44.291,5	12,6	5.640,2	44.948,1	12,5	5.645,5	45.079,9	12,5
Contribuciones, Liquidaciones y Tasas	-94,1	-1.013,9	9,3	-58,2	-1.631,6	3,6			
TOTAL FEAGA	5.488,1	43.277,6	12,7	5.582,0	43.316,5	12,9			

Fuente: FEAGA (Fondo Español de Garantía Agraria), MAGRAMA.

AyP Serie - Indicadores

Industria Alimentación, Bebidas y Tabaco

La cifra de negocios de la Industria de Alimentos y Bebidas en 2014 fue de 571.922 millones de euros, con un crecimiento interanual de 1,7%. El sector con mayor volumen de cifra de negocios es el de las industrias cárnicas, con 22.177 millones de euros.

El total de personas ocupadas dentro del sector para 2014 fue de 1.931.972, un 0,9 menos que el año anterior.

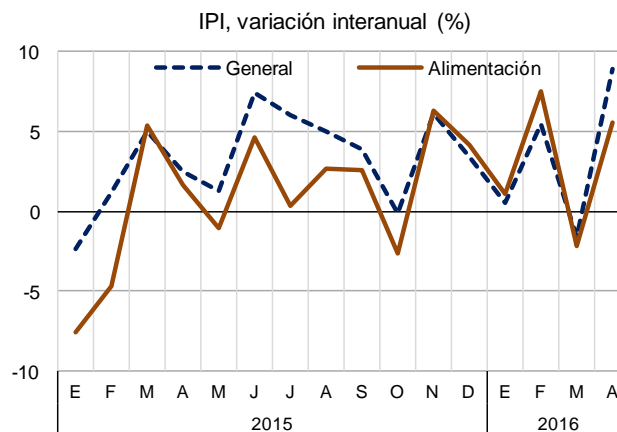
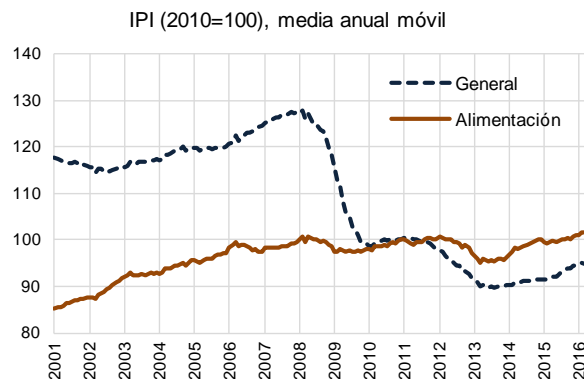
INDUSTRIA DE ALIMENTOS Y BEBIDAS Encuesta Industrial de Empresas (INE, 2014). Millones de euros	Cifra de Negocios		Compra de Materias Primas		Inversión en Activos Materiales		Valor Añadido		Personas ocupadas	
	2014	Var. (%) 2014/13	2014	Var. (%) 2014/13	2014	Var. (%) 2014/13	2014	Var. (%) 2014/13	2014	Var. (%) 2014/13
Industrias cárnicas	22.177	0,0	13.571	-3,7	553	-11,8	4.022	13,8	83.407	3,0
Transformación de pescado	4.605	-0,6	2.754	1,7	105	3,1	794	2,2	18.339	-0,6
Conservas de frutas y hortalizas	9.072	10,9	4.713	20,1	437	77,9	1.568	-2,1	31.069	1,6
Grasas y aceites	11.646	9,4	8.794	34,0	240	21,9	1.056	-3,8	11.874	-2,1
Industrias lácteas	9.476	0,6	5.159	2,7	201	-13,7	1.600	-0,2	24.340	-0,6
Productos de molinería	3.384	-9,0	2.180	-5,8	60	-14,5	471	0,4	5.900	-7,8
Pan, pastelería, pastas alimenticias	7.274	-2,7	2.337	-13,1	375	27,6	2.483	0,5	76.921	-4,5
Azúcar, chocolate y confitería	3.763	2,7	1.728	0,5	101	-30,3	856	-9,2	14.524	-2,9
Otros productos diversos	7.925	4,9	3.349	7,7	347	48,7	1.780	2,5	30.779	6,4
Productos alimentación animal	10.130	4,3	6.770	-2,6	155	22,8	1.076	27,5	11.752	-4,0
Vinos	6.460	-3,9	2.732	-11,2	404	9,1	1.674	5,0	24.793	1,3
Otras bebidas alcohólicas	4.255	-5,5	881	-28,5	310	26,0	1.331	-3,3	9.317	-0,1
Aguas y bebidas analcohólicas	4.961	2,1	2.129	2,2	90	-24,7	1.012	2,8	10.949	-7,7
INDUSTRIA ALIMENTARIA	105.127	1,8	57.098	2,9	3.379	12,3	19.721	3,6	353.965	-0,4
TOTAL SECTOR INDUSTRIA	571.922	1,7	261.712	2,2	18.073	1,3	127.547	2,5	1.931.972	-0,9

Fuente: Encuesta Industrial de Empresas, INE.

AyP Serie - Indicadores

Índice de Producción (IPI) y Precios (IPRI) Industriales

Desde 2001, el Índice de Producción Industrial de la Alimentación ha venido siguiendo una trayectoria ascendente y continua, que contrasta con el gran descenso experimentado en 2008 por el Índice de Producción General de toda la industria.



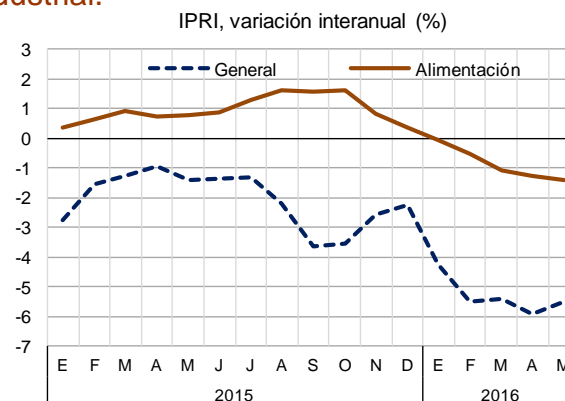
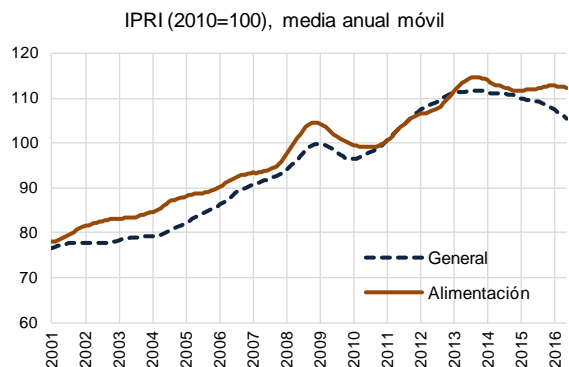
Nota: La media anual móvil en el mes "n" es igual al promedio del índice de los últimos 12 meses, incluido el mes "n".

Permite observar tendencias en una serie.

Fuente: INE

Índice de Producción Industrial (IPI): Mide la evolución del valor añadido de la producción

El Índice de Precios Industriales de la alimentación ha seguido una trayectoria ascendente y continua desde 2001, siendo su evolución paralela a la del conjunto del sector industrial.



Índice de Precios Industriales (IPRI): Mide la evolución de los precios industriales

AyP Serie - Indicadores

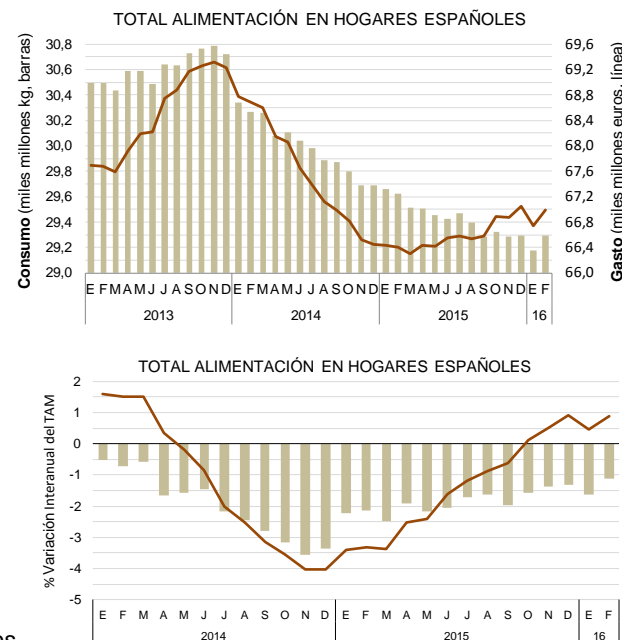
Consumo y Distribución (saltar por ahora)

El gasto anual de los hogares españoles en alimentación fue de 66.987,5 millones de euros en febrero de 2016, un 0,9% más respecto al mismo periodo de 2015. La carne es el grupo de alimentos de mayor gasto, con 14.417 millones de euros.

Por otro lado, el consumo en ese mismo periodo descendió un 1,1%. Entre los grupos de alimentos que más descendieron se encuentran el aceite de oliva (-5,2%), legumbres (-4,6%), las patatas frescas (-4,4%) y frutas frescas (-3,7%).

Disminución paulatina del gasto y consumo anuales móviles desde finales de 2013, recuperándose ambos desde el 2015, el gasto (valor) a mayor velocidad que el consumo (cantidad).

Selección de Productos	GASTO (millones euros)		CONSUMO (millones kg/l)	
	2016 TAM febrero	% respecto mismo periodo 2015	2016 TAM febrero	% respecto mismo periodo 2015
Carne	14.417,6	-1,3	2.223,5	-2,4
Pesca	8.952,6	0,2	1.149,9	-2,5
Leche Líquida	2.304,6	-2,7	3.248,1	-1,4
Derivados Lácteos	5.811,1	1,0	1.747,8	0,8
Pan	3.776,3	-0,8	1.566,1	-1,8
Legumbres	228,4	-4,2	134,7	-4,6
Aceite Oliva	1.312,0	20,0	377,7	-5,2
Aceite Girasol	171,1	-0,3	139,5	-2,9
Patatas Frescas	675,9	7,7	976,8	-4,4
Hortalizas Frescas	4.405,5	1,4	2.682,3	-2,5
Frutas Frescas	6.001,7	1,5	4.412,1	-3,7
Vinos Tranquilos con D.O	531,4	3,7	137,2	-0,7
Gasto y Consumo Totales	66.987,5	0,9	29.294,3	-1,1



Hortalizas frescas incluye Tomates y no incluye Patatas Frescas. Frutas Frescas incluye cítricos.

TAM (Total Anual Móvil) del mes "n": Suma de los datos de gasto o consumo de los 12 últimos meses incluido el mes "n".

Fuente: Panel de Consumo del MAGRAMA

AyP Serie - Indicadores Consumo y Distribución

El valor de la producción dentro del total del comercio agroalimentario, evaluadas en exceso, alcanzó los 50.995 millones de euros en 2014, lo que supuso una variación positiva del 3,6% con respecto al periodo anterior. Las compras y gastos en bienes y servicios crecieron un 2,8%, llegando a los 199.356 millones de euros, mientras que la inversión en activos materiales, descendió un 9,9%.

ENCUESTA ANUAL DE COMERCIO 2014 Comercio Agroalimentario	Valor de la Producción		Compras y Gastos en Bienes y Servicios		Inversión en Activos Materiales	
	millones €	% 14/13	millones €	% 14/13	millones €	% 14/13
CNAE						
4611 Intermediarios	56	18,0	21	7,1	3,3	619,0
462 CxMAYOR agrícola/ganadero	2.682	-0,4	20.568	1,4	245	34,3
463 CxMAYOR Alimentos, B y T	24.070	7,5	98.499	5,0	1.345	4,7
472 Mercado Tradicional	5.831	-5,3	18.059	-3,3	110	9,0
4711 Super / Hiper	18.413	2,3	62.231	1,8	1.149	-27,9
Total Comercio Agroalimentario	50.995	3,6	199.356	2,8	2.849	-9,9
Total Sector Comercio	167.849	1,9	576.124	7,2	8.548	1,6

NOTA: Las cifras del sector agroalimentario están evaluadas en exceso, ya que dentro de las actividad económica CNAE 4711 se realizan algunas que no son agroalimentarias (comercio de electrodomésticos, ropa, etc.)

Fuente: Encuesta Anual de Comercio, INE.

AyP Serie - Indicadores

Indicadores Pesqueros

Las capturas de los buques españoles en total peso vivo ascendieron a un total de 1.237.307 de toneladas en 2014, destacando los atunes-bonitos con 489.220 t. y el bacalao-merluza con 178.990 t.

En cuanto al valor de dichas capturas, la cifra alcanzó los 2.750.205 miles de euros para el mismo año.

CAPTURAS DE BUQUES ESPAÑOLES, 2014 Principales especies	Total Peso Vivo (toneladas)
Peces	1.142.705
Lenguado, Platija, Halibut	11.930
Bacalao, Merluza	178.990
Arenques, sardinas, anchoas	92.119
Atunes, bonitos	489.220
Tiburones, rayas	94.792
Peces costeros diversos	82.595
Peces demersales diversos	60.484
Peces pelágicos diversos	120.107
Otros	12.469
Crustáceos	16.921
Cangrejos; Bogavantes	6.552
Gambas, camarones	9.116
Otros	1.254
Moluscos	74.980
Almejas, berberechos	10.812
Calamares, pulpos	63.302
Otros	865
TOTAL	1.237.307

VALOR de las CAPTURAS DE LOS BUQUES ESPAÑOLES Principales especies	2014 miles de euros
Anguilas, salmón, trucha y otros	2.257
Platijas, halibuts, lenguados	50.015
Bacalaos, merluzas, eglefinos	427.972
Peces costeros diversos	230.167
Peces demersales diversos	154.347
Arenques, sardinas, anchoas	149.260
Atunes, bonitos, agujas	917.746
Peces pelágicos diversos	97.033
Tiburones, rayas, quimeras y otros	125.790
Total peces	2.154.588
Cangrejos, centollas	14.088
Bogavantes, langostas	12.313
Gambas, camarones	202.547
Crustáceos marinos diversos	11.923
Total crustáceos	240.960
Orejas de mar, bigaros, estrombos	1.307
Ostras	313
Mejillones	148
Vieiras	1.261
Almejas, berberechos, arcas	60.536
Calamares, jibias, pulpos y otros	288.869
Total moluscos	352.435
Otros (Erizos de mar, algas...)	2.221
TOTAL VALOR CAPTURAS	2.750.205

Fuente: S.G. Estadística. MAGRAMA

AyP Serie - Indicadores

Indicadores Pesqueros

El valor de la producción en la acuicultura supuso 473.624 miles de euros en 2014, una variación porcentual de 9,7 puntos con respecto al mismo periodo del año anterior. Destaca la producción en acuicultura marina en agua de mar, con 410.201 miles de euros.

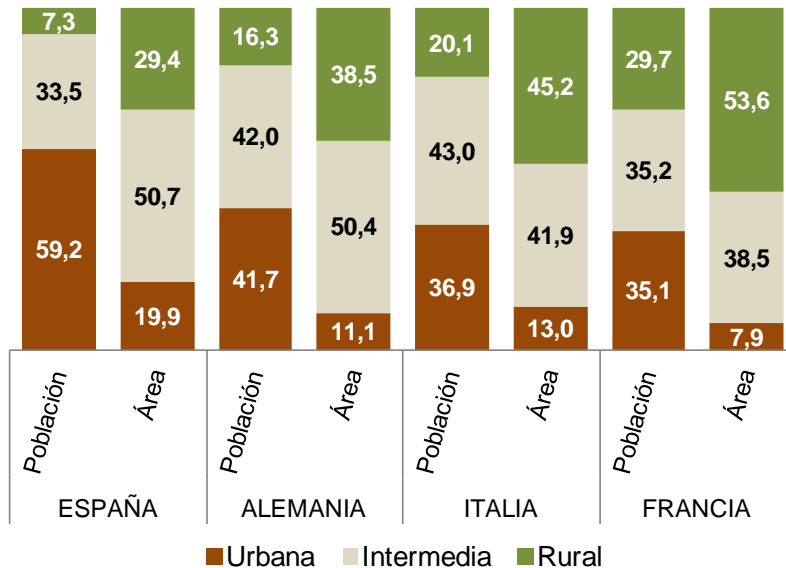
ACUICULTURA Valor de la producción		Grupos de especies	2014 miles euros	Variación 2014/13 (%)	Media 2010-2013
Acuicultura Marina	Agua de mar	Peces	293.164	6,0	262.176
		Crustáceos	54	-9,1	778
		Moluscos	116.273	36,1	105.112
		Otros Invertebrados	25	722,1	2
		Plantas acuáticas	684	-9,5	682
		Suma	410.201	13,1	368.750
	Agua de zona intermareal salobre	Peces	9.389	3,4	12.636
		Crustáceos	402	138,5	233
		Moluscos	6.969	-42,4	12.115
		Suma	16.759	-21,5	24.984
	Total	Peces	302.553	5,9	274.812
		Crustáceos	456	99,9	1.011
Moluscos		123.242	26,4	117.227	
Otros Invertebrados		25	722,1	2	
Plantas acuáticas		684	-9,5	682	
	Suma	426.960	11,1	393.734	
Acuicultura Continental	Agua de zona continental	Peces	46.594	-2,3	52.854
		Crustáceos	70	161,2	11
		Suma	46.664	-2,2	52.865
TOTAL	TOTAL	Peces	349.147	4,7	327.667
		Crustáceos	526	106,3	1.022
		Moluscos	123.242	26,4	117.227
		Otros Invertebrados	25	722,1	2
		Plantas acuáticas	684	-9,5	682
		TOTAL	473.624	9,7	446.599

Fuente: S.G. Estadística. MAGRAMA

AyP Serie - Indicadores Medio Rural

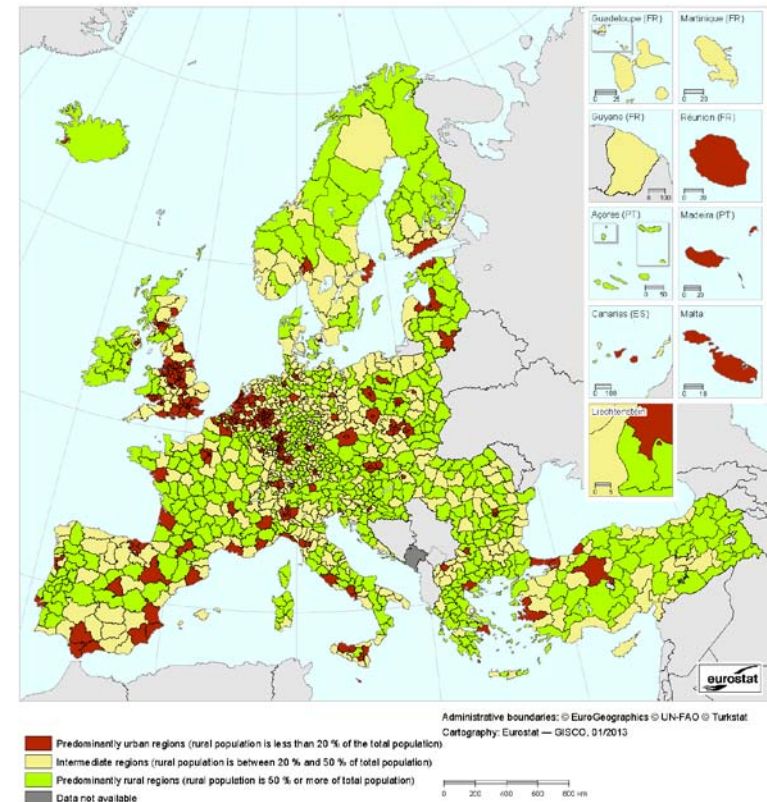
La población rural en España, es decir, supone tan solo un 3,4 millones de habitantes, contrastando con los 27,5 millones de población urbana y los 15,6 millones de población en zonas intermedias.

En valores porcentuales, la población rural en España supone un 7,3%, en un área ocupada del 29,4% del territorio español. Esto contrasta con otros países de la UE, donde la población en medios rurales es superior.



La **clasificación Urbana-rural** es una tipología geográfica utilizada por **EUROSTAT** basada en una metodología desarrollada por la **OCDE**. Se fundamenta en la definición de una malla de celdas de 1 km² que se clasifican, cada una de ellas, en celdas *urbanas* y *rurales*

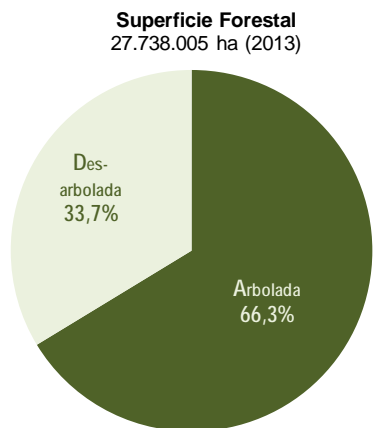
Urban-rural typology for NUTS level 3 regions (*)



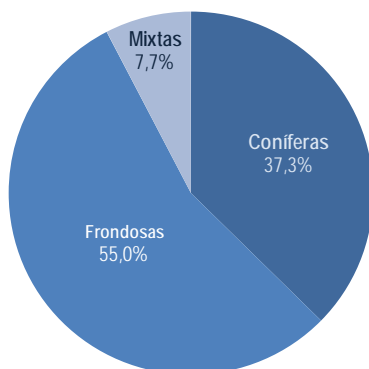
(*) Based on population grid from 2006 and NUTS 2010.
 Source: Eurostat, JRC, EFGS, REGIO-GIS

AyP Serie - Indicadores Sector Forestal

El sector forestal y su industria asociada ocupan a 137.800 personas en 2015, un 13,2% más que en 2014.



Superficie Forestal Arbolada por Grupos de Especies
Total Arbolada: 18.392.441 ha (2013)



Encuesta de Población Activa (EPA)				
SECTOR FORESTAL + INDUSTRIA MADERA, CORCHO Y PAPEL				
(miles de personas)				
	Media 2008 a 2014	2014	2015	Var.(%) 2015/14
Ocupados	142,8	121,7	137,8	13,2
% s/ Total Economía	0,7	0,6	0,7	0,1
Silvicultura y Explotación Forestal (CNAE 02)				
Activos	37,3	33,5	34,4	2,8
Ocupados	28,7	24,8	26,3	6,1
Parados	8,6	8,7	8,2	-6,6
% s/ Sector Primario	3,7	3,4	3,6	0,2
Industria de la madera y el corcho* (CNAE 16)				
Activos	78,1	56,6	61,7	9,1
Ocupados	69,8	51,4	58,4	13,5
Parados	8,3	5,2	3,3	-35,4
% s/ Sector Industria	2,9	2,4	2,6	0,2
Industria del papel (CNAE 17)				
Activos	48,5	48,9	55,5	13,3
Ocupados	44,2	45,5	53,1	16,6
Parados	4,3	3,4	2,4	-30,9
% s/ Sector Industria	1,9	2,1	2,4	0,3

Nota: La EPA clasifica en un sector económico determinado a los parados que han dejado su empleo hace 12 meses o menos (): La EPA excluye en esta actividad a las de muebles, cestería y espartería. La diferencia entre porcentajes se expresa en diferencial de puntos.*

Fuente: INE, Encuesta de Población Activa.
Anuario estadística MAGRAMA

AyP Serie - Indicadores Ambientales

La reserva total embalsada en junio de 2016 es de 40.143 hm³ lo que supone un 71,7% sobre la capacidad total. En el periodo enero – junio 2016 la producción de electricidad con energías renovables fue de 62.742 Gwh de los cuales 29.168 Gwh proceden de energía eólica.

AGUA	Unidades	2010	2011	2012	2013	2014	2015	2016	último dato
Precipitación anual media peninsular	l/m ²	789	542	535	717	680,0	497,0	410,0	enero-mayo 2016
Reserva total embalsada (mes de diciembre de cada año)	hm ³	41.427	34.536	30.872	36.912	41.881	31.121	40.143	28/06/2016
Porcentaje agua embalsada (1)	%	74,5	62,1	55,8	66,7	75,7	55,6	71,7	"
Agua distribuida para consumo	hm ³	3.393	3.381	3.338	3.211				
Uso de riego en el sector agrario	hm ³	16.118	16.344	15.833	14.534				
CAMBIO CLIMÁTICO									
Emisiones brutas de gases de efecto invernadero (2)	Kt CO ₂	360.800	360.353	355.409	327.447	328.926			
Emisiones de gases de efecto invernadero s/año base (3)	(1990=100)	126,2	126,0	124,0	114,5	115,0			
Precios Derechos de Emisión (EUA) (4)	€/t CO ₂	14,3	12,8	7,3	4,5	7,0	7,7	5,7	enero-junio 2016
Precios Créditos de Carbono (CER) (4)	€/t CO ₂	12,6	9,9	3,0	0,4	0,0	0,4	0,4	"
Producción de electricidad con energías renovables	GWh	98.529	88.225	88.264	108.275	106.912	92.872	62.742	"
Producción eléctrica con energía hidráulica	GWh	31.797	32.779	24.125	40.988	42.927	30.808	27.597	"
Producción eléctrica con energía eólica	GWh	43.088	42.224	48.134	54.580	50.630	47.704	29.168	"
Generación neta de energía eléctrica (5)	GWh	273.337	264.936	268.616	260.395	253.564	254.011	127.393	"
Consumo de energías renovables (% s/energía primaria)	%	11,6	11,3	12,3	15,5	14,6	13,3		
BIODIVERSIDAD									
Superficie terrestre y marina de la Red NATURA 2000	miles ha	15.090	15.173	15.178	15.190	20.942	22.244		
% Red NATURA 2000/ Territorio Terrestre Nacional	%	27,7	27,8	27,9	27,9	38,46	40,85		
Superficie total afectada por incendios forestales	hectáreas	54.770	84.490	209.855	55.686	46.721	102.996	2.710	enero-mayo 2016
Porcentaje superficie forestal afectada por incendios	%	0,198	0,305	0,759	0,202	0,17	0,37	0,01	"
RESIDUOS									
Generación residuos municipales año	kg/habitante	535	531	464,0	454,0	435			2014: Estimado
Total residuos municipales generados al año	miles t	23.774	22.997	21.678	21.184	20.217			2014: Estimado

Los datos de 2014 y 2015 son provisionales.

Fuentes: S.G. Estadística MAGRAMA, Boletín Hidrológico del MAGRAMA, Instituto Nacional de Estadística (INE), Perfil Ambiental de España (Magrama), Perfil Red Eléctrica Española, Agencia Estatal Meteorología, Agencia Europea de Medio Ambiente, S.G. Biodiversidad (Magrama), Instituto para la Diversificación y Ahorro de la Energía, Corporación de Reservas Estratégicas de Productos Petrolíferos y Elaboración Propia.

El Ministerio

- ▶ El Ministro
- ▶ Funciones y estructura
- ▶ Planes y estrategias
- ▶ Actividad legislativa
- ▶ Formación y becas
- ▶ Archivos, Bibliotecas y Mediateca
- ▶ Campañas
- ▶ Proyectos de cooperación
- ▶ Premios
- ▶ Días mundiales y fechas destacadas
- ▶ Palacio de Fomento

Áreas de Actividad

- ▶ Agricultura
- ▶ Ganadería
- ▶ Pesca
- ▶ Alimentación
- ▶ Biodiversidad
- ▶ Desarrollo Rural
- ▶ Agua
- ▶ Costas y Medio Marino
- ▶ Calidad y Evaluación Ambiental
- ▶ Cambio Climático

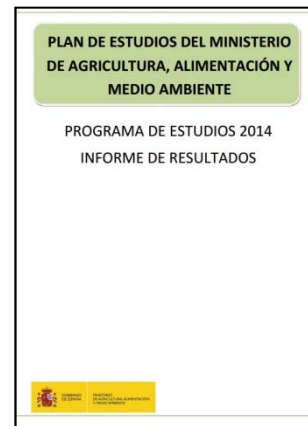
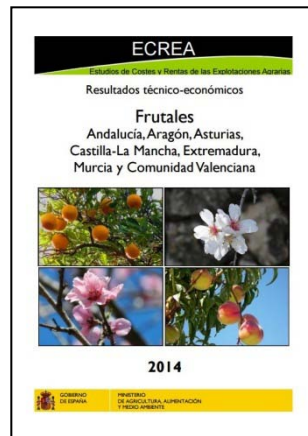
Servicios

- ▶ Servicios de Formación
- ▶ **Análisis y Prospectiva**
- ▶ Empleo y Formación
- ▶ Participación pública
- ▶ Sede electrónica
- ▶ Ayudas y subvenciones
- ▶ Cartografía y SIG
- ▶ Estadísticas
- ▶ Licitaciones
- ▶ Publicaciones

Sala de Prensa

- ▶ Últimas noticias
- ▶ Galería de imágenes
- ▶ Galería de audio
- ▶ Contacto Prensa
- ▶ Agenda

Análisis y Prospectiva en Medio Ambiente, Agricultura, Pesca y Alimentación



MAGRAMA / Estudios y Análisis:

<http://www.magrama.gov.es/es/ministerio/servicios/analisis-y-prospectiva/default.aspx>