



OPCIÓN B

La franja oriental de Sierra Morena, de 70.000 ha, presenta un paisaje típicamente serrano, caracterizado por superficies alomadas y suaves pendientes. Se sitúa entre los 200 m en el sur y los 1.291 m al norte, siendo la altitud media de este espacio natural de 585 m.

La mitad de la superficie del territorio se considera terreno ondulado, entre un 10,5 y 34,5% de pendiente, mientras que entre el 34,5% y algo más del 66,5% de pendiente se encuentra aproximadamente el 30% de la superficie. El resto se considera terreno plano o depresión.

El clima es típicamente mediterráneo, con un periodo estival de escasas precipitaciones, una estación lluviosa que se extiende desde el otoño hasta la primavera y un régimen de temperaturas que presenta máximos en los meses de verano. La precipitación media anual es de 620 mm, y la temperatura media anual es de 16°C.

Esta zona se encuadra dentro de la cadena orogénica herciniana, formando parte del Macizo Hespérico con alguna intrusión de rocas plutónicas y filonianas, existen rocas ácidas y básicas en alternancia. La mayoría de las formaciones geológicas son impermeables, lo que propicia una intensa escorrentía superficial. Esto permite una amplia red fluvial que marca su paisaje. La mayoría de estos cauces son estacionales, si bien hay varios que tienen carácter permanente. También hay presencia de aguas embalsadas.

En cuanto a vegetación natural, está conformado por dehesas de encinas acompañadas de alcornoques, quejigos y matorral mediterráneo. En algunas zonas, se encuentran robledales de melojo. Hacia los márgenes de los cursos fluviales, el paisaje adehesado comienza a transformarse en un bosque típico de ribera.

Existen así mismo, amplias zonas de pinares de repoblación de pino resinero y pino piñonero.

Existen áreas donde hay una mayor presencia del hombre, quedando el paisaje marcado por ello. Se ha producido una proliferación de edificaciones, lo que ha provocado un paisaje desordenado.

Son destacados los mallados cinegéticos, los cuales constituyen una red que se extiende por todo el territorio.



Dentro de este espacio, se encuentra una finca particular de 1000 ha de un **MONTE TIPO**, que tiene las siguientes características:

Formación vegetal	Superficie (ha)
1. Monte mediterráneo	220
2. Pinar de repoblación	438
3. Monte adhesionado	90
4. Lentiscar-acebuchar	70
5. Matorral	95
6. Herbazal	65
7. Vegetación de ribera	2
8. Alcornocal	20

Tabla nº1

Dependiendo de la zona del monte tipo, se gestionan diferentes aprovechamientos:

1. Monte mediterráneo	220 ha
-----------------------	--------

- 1.2. **Aprovechamiento apícola** sobre el total de la superficie
- 1.2. **Aprovechamiento de leñas** sobre un 60% de la superficie con una producción estimada de 900 kg/ha de leña y 3.500 kg/ha de ramón de encina en fresco (podas efectuadas cada siete (7) años habiéndose realizado las últimas el año 2012 siendo el aprovechamiento del ramón fresco realizado por la fauna cinegética)

2. Pinar de repoblación	438 ha
-------------------------	--------

La distribución de edades y calidades de la masa de *Pinus pinea* el **31/12/ 2015** es la siguiente:

Edad años	Modelo	Calidad	Peligro erosión	Vocación productiva	Superficie estimada(ha)
45	PRODUCCION	MEDIA	Bajo	Piña	100
67	PRODUCCION	ALTA	Bajo	Piña	55
56	PROTECCION	MEDIA	Alto	Madera	110
31	PROTECCION	ALTA	Alto	Madera	50
38	PROTECCION	BAJA	Alto	Mixta	123



- 2.1. Con aprovechamiento en cada caso de **madera, leñas destinadas a biomasa y piña.**

3. Monte adhesionado	90 ha
----------------------	-------

- 3.1. **Aprovechamiento de leñas** sobre un 100% de la superficie con una producción estimada de 500 kg/ha de leña y 2.000 kg/ha de ramón de encina en fresco (podas efectuadas cada siete (7) años habiéndose realizado las últimas el año 2012 siendo el aprovechamiento del ramón fresco realizado por la fauna cinegética)
- 3.2. **Aprovechamiento de pastos** sobre toda la superficie con periodo de aprovechamiento de 1 de octubre a 15 de junio con una carga de 2 cabezas de ganado lanar por ha.

4. Lentiscar-acebuchar	70 ha
------------------------	-------

- 4.1. **Aprovechamiento apícola** sobre el total de la superficie.

5. Matorral	95 ha
-------------	-------

- 5.1. **Aprovechamiento apícola** sobre el total de la superficie.

6. Herbazal	65 ha
-------------	-------

- 6.1. **Aprovechamiento de pastos** sobre toda la superficie con periodo de aprovechamiento de 1 de octubre a 15 de junio con una carga de 3 cabezas de ganado lanar por ha.

7. Vegetación de ribera	2 ha
-------------------------	------

- 7.1. **Aprovechamiento de pastos** sobre toda la superficie con periodo de aprovechamiento de 1 de octubre a 15 de junio con una carga de 3 cabezas de ganado lanar por ha.

8. Alcornocal	20 ha
---------------	-------

- 8.1. **Aprovechamiento de corcho** sobre el total de la superficie, habiéndose realizado la última **saca el año 2010 y de acuerdo con las siguientes características:**



calidad	diámetro medio por pie	Superficie (ha)
1 ^a	45	3
1 ^a	40	4
2 ^a	40	5
2 ^a	35	4
3 ^a	35	3
3 ^a	30	1

- 8.2. Aprovechamiento **apícola** sobre el total de la superficie
- 8.3. **Aprovechamiento de leñas** sobre un 100% de la superficie con una producción estimada de 700 kg/ha de leña (podas efectuadas cada diez (10) años habiéndose realizado las últimas el año 2013 siendo el aprovechamiento del ramón fresco realizado por la fauna cinegética)

APROVECHAMIENTOS SOBRE TODA LA SUPERFICIE DE LA FINCA

1. Aprovechamientos de carácter cinegético caza mayor: monterías
2. Aprovechamientos de carácter cinegético caza mayor: recechos.
3. Aprovechamientos de carácter cinegético caza mayor: carne de monte.
4. Aprovechamientos de carácter cinegético caza mayor: venta desmogue.

La densidad calculada en muestreo realizado en época de "berrea" en nuestro monte "tipo" es de 30,6 reses cada 100 ha.

Las pirámides poblacionales que se aportan, son las establecidas en la población de cervuno existente.

Los rendimientos de caza esperados por puesto de montería son de 2,2 machos.



Preguntas:

- 1.- Definir los ecosistemas existentes en el territorio descrito en el enunciado, reseñando las características ecológicas, funcionales, geología, edafología, series de vegetación y fauna y flora asociada. (*nota máxima: 7 puntos*).
- 2.- El propietario de la finca particular pretende determinar los flujos de ingresos durante un periodo de 5 años a partir del año 1/1/2017 y hasta el 31/12/2021. (*nota máxima: 20 puntos*).

A la vista de la información y las tablas de producción suministradas determinar las siguientes cuestiones:

2.1. APROVECHAMIENTOS DE MADERA, LEÑAS (sobre pinar) Y PIÑAS.

Realizar una cuantificación expresa del aprovechamiento de madera (fustes) a lo largo del periodo 1/1/2017 a 31/12/2021 para las diferentes superficies reseñadas y su total.

Realizar una cuantificación expresa del aprovechamiento de biomasa (leñas) a lo largo del periodo 1/1/2017 a 31/12/2021 para las diferentes superficies reseñadas y su total.

Describa someramente precios esperables para cada uno de los productos EN PIE e ingreso total en base a los mismos.

Reseñe tres aspectos a tener en cuenta al realizar el aprovechamiento en función de la presencia de nidos de especies en peligro de extinción.

2.2. APROVECHAMIENTOS DE APICULTURA.

Realizar una cuantificación expresa del aprovechamiento APICOLA a lo largo del periodo 1/1/2017 a 31/12/2021 para las diferentes superficies reseñadas y su total reseñando nº de colmenas idóneo y precios e ingresos esperables.

2.3. APROVECHAMIENTOS DE LEÑAS (excluidas las de pinar ya computadas en primer apartado).

Realizar una cuantificación expresa del aprovechamiento de leñas a lo largo del periodo 1/1/2017 a 31/12/2021 para las diferentes superficies reseñadas y su total y precios e ingresos esperables.

2.4. APROVECHAMIENTOS DE PASTOS.

Realizar una cuantificación expresa del aprovechamiento de pastos a lo largo del periodo 1/1/2017 a 31/12/2021 para las diferentes superficies y periodos reseñados especificando nº total de cabezas lanares y su equivalencia en vacuno, cabrío, mular y caballar y su total y precios e ingresos esperables.



Calcular carga total, carga instantánea y cabezas lanares/mes que se producen en la finca.

2.5. APROVECHAMIENTOS DE CORCHO

Utilizando las tablas que se le facilitan realizar una cuantificación expresa del aprovechamiento de corcho a lo largo del periodo 1/1/2017 a 31/12/2021 para las diferentes superficies reseñadas y su total y precios e ingresos esperables en función de las calidades descritas.

Determinar 3 condiciones técnicas a tener en cuenta en la ejecución de los aprovechamientos de corcho (descorches).

Describir brevemente la forma y el periodo de realización del aprovechamiento.

2.6. APROVECHAMIENTOS CINEGÉTICOS

Utilizando las tablas que se le facilitan, realizar una cuantificación expresa del aprovechamiento cinegético a lo largo del periodo 1/1/2017 a 31/12/2021 para las diferentes modalidades reseñadas y su total y precios e ingresos esperables

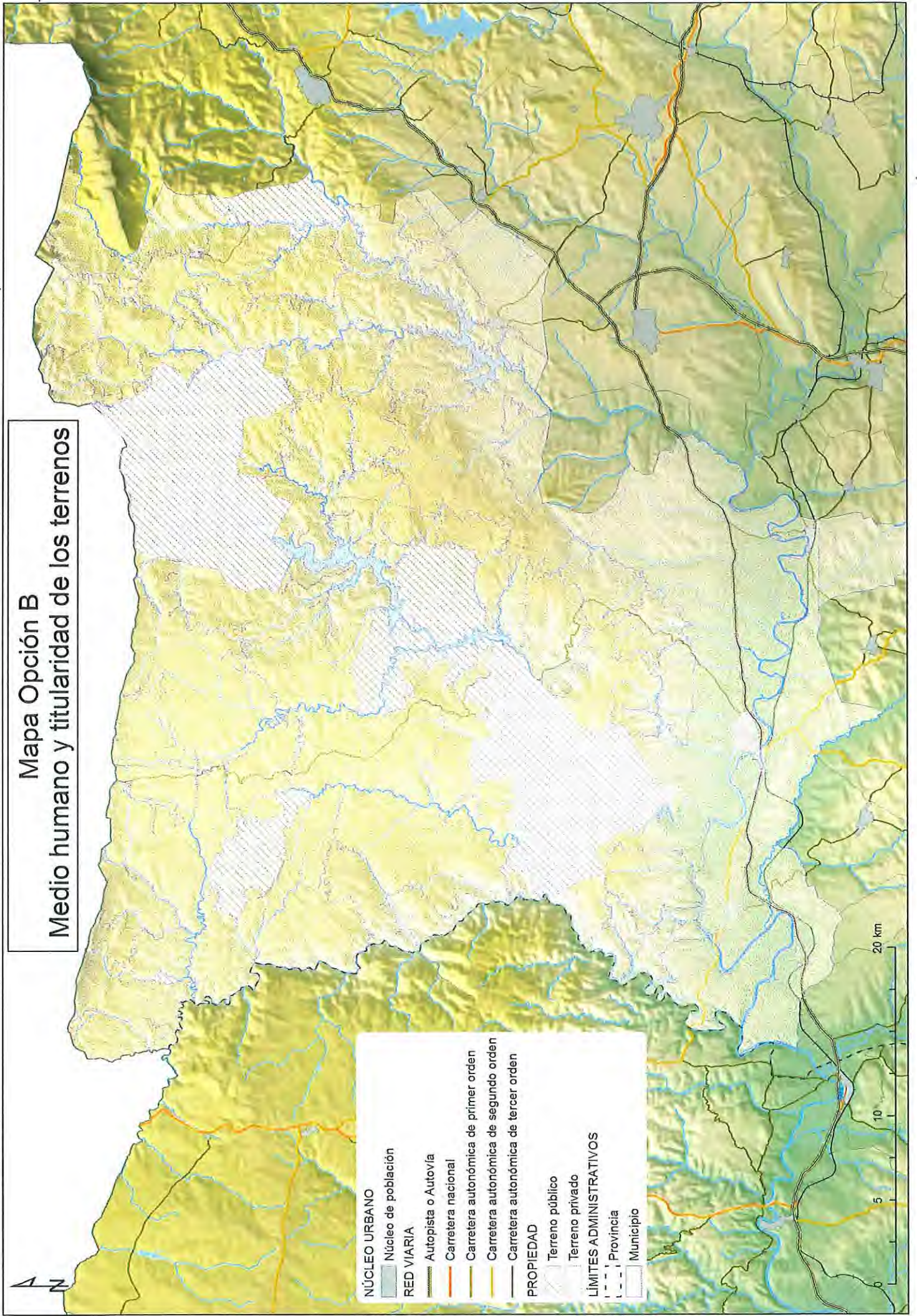
De forma más concreta determinar:

- Nº de machos cazables por año y totales en montería, rececho de trofeo y selectivos.
- Nº de hembras cazables por año y totales en caza selectiva y batida.
- Nº de crías macho y hembra cazables por año y totales en caza selectiva.
- Describir organización de la caza a realizar reseñando los puestos a establecer en las monterías en función de los resultados esperables (2,2 machos por montería y puesto).
- Ingresos obtenidos por puesto de montería y totales (año y periodo).
- Ingresos obtenidos por recechos (por año y totales periodo).
- Ingresos obtenidos por venta de carne por año y totales (establecer justificadamente un peso medio por canal característico de la zona).
- Cuantificar la posible producción de desmogue y determinar los ingresos esperables por venta de los mismos, por año y totales.

3.- Se pretende declarar Parque Nacional una parte del territorio descrito. (*nota máxima: 13 puntos*).

- Sobre el mapa suministrado establecer la superficie elegida para ello, justificando la elección realizada. (Mapa Medio Humano y Titularidad de los Terrenos)
- Describir el procedimiento de tramitación del mismo para ser declarado Parque Nacional.
- Establecer las directrices principales de gestión de un PRUG para los 5 primeros años desde su declaración.

Mapa Opción B Medio humano y titularidad de los terrenos

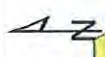
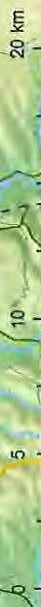


NÚCLEO URBANO
■ Núcleo de población

RED VIARIA
— Autopista o Autovía
— Carretera nacional
— Carretera autonómica de primer orden
— Carretera autonómica de segundo orden
— Carretera autonómica de tercer orden

PROPIEDAD
■ Terreno público
■ Terreno privado

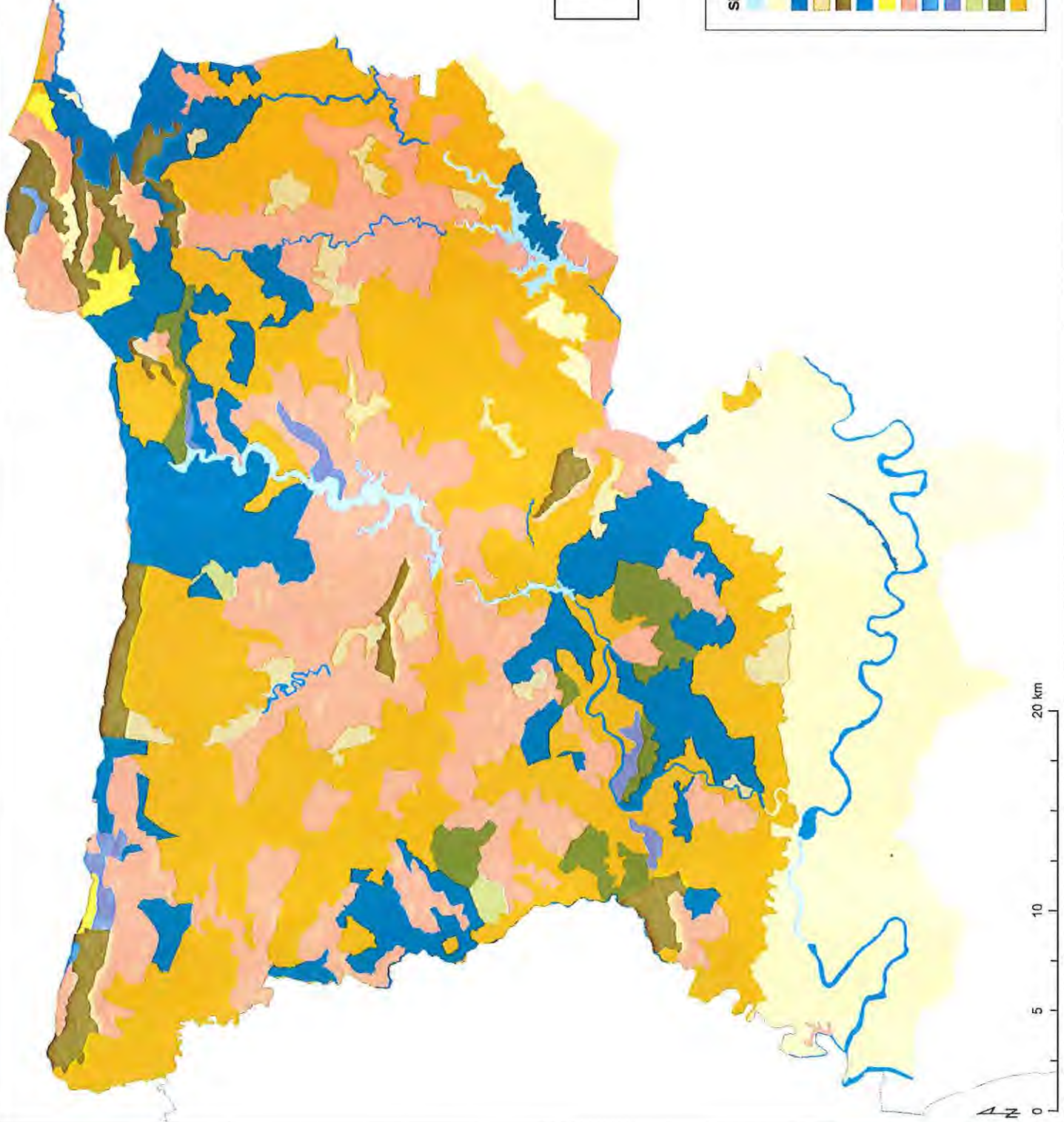
LIMITES ADMINISTRATIVOS
- - - Provincia
- - - Municipio

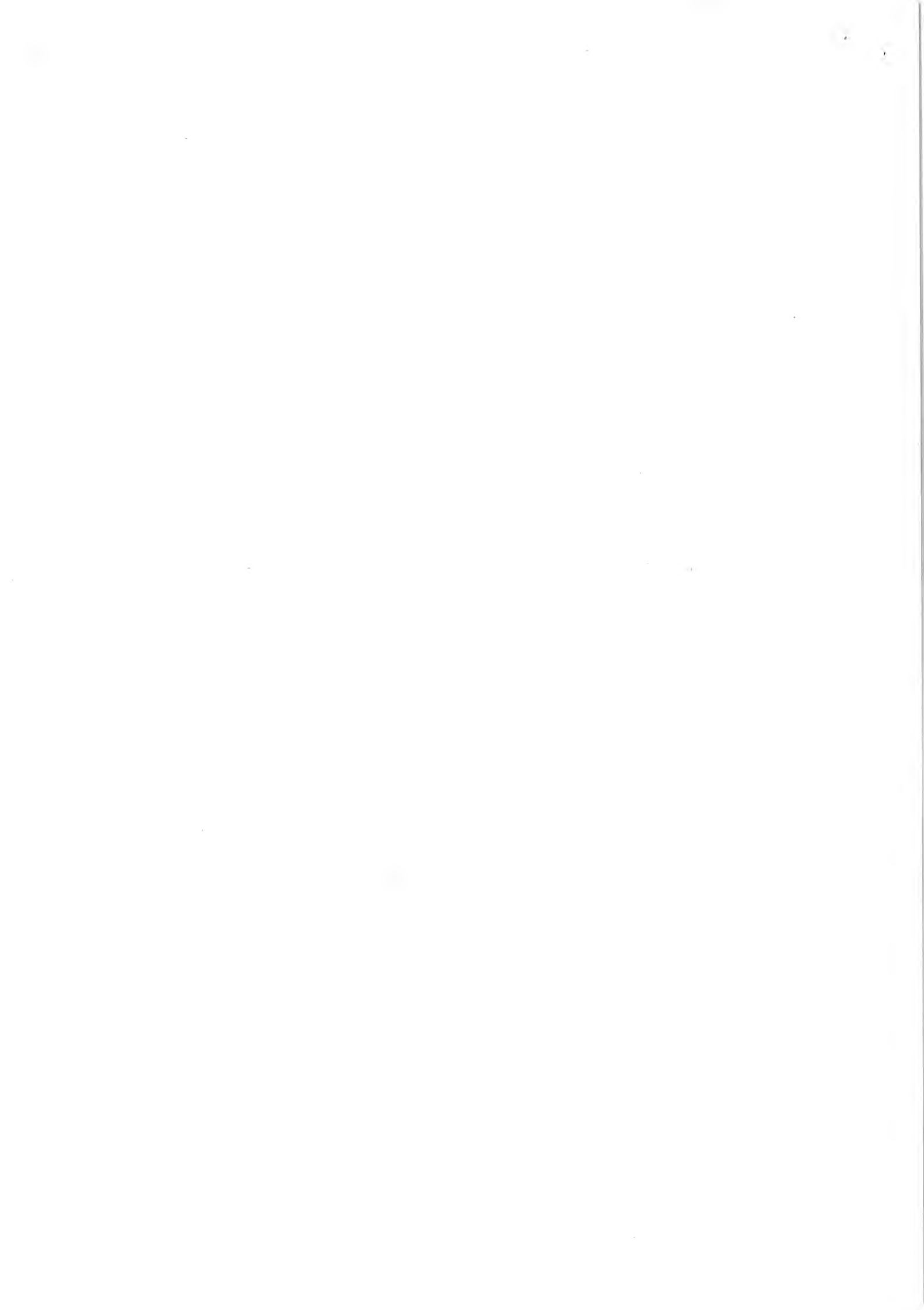


Mapa Opción B Vegetación

Sistemas Naturales

- Agua: Sistemas dulceacuícolas
- Cultivos
- Repoblaciones
- Pastizales
- Alcornocales
- Bosques mixtos
- Encinar-alcornocal
- Formaciones arbustivas
- Melojares, robledales o rebollares
- Quejigares
- Pinares de pino negro o resinero (P. pinaster)
- Pinares de pino piñonero (P. pinea)
- Encinares o carrascales





SELVICULTURA PRODUCCIÓN. CALIDAD DE ESTACIÓN MEDIA-ALTA. ZONAS CON ESCASO PELIGRO EROSIÓN Y VOCACIÓN PRODUCCIÓN PIÑA.
TABLA PRODUCCIÓN I. Resumen dasométrico y producciones

edad	n°pies/ha	Ho	Dg	A.B.	VOL m3/ha	VOL unit	Produccion piña kg/ha/año
20	1000	7	10,3	8,4	25	0,025	171
25	1000	8,4	12,7	12,6	48	0,048	178
25	500	8,4	14	7,7	31	0,062	92
30	500	9,7	16,9	11,2	50	0,101	176
35	500	10,9	19,3	14,7	74	0,147	185
35	300	10,9	20,1	9,5	48	0,161	112
40	300	12,1	22,8	12,3	68	0,226	169
45	300	13,2	25,3	15,1	90	0,3	178
50	300	14,2	27,5	17,8	114	0,38	187
50	150	14,2	28,3	9,4	61	0,405	96
55	150	15,3	31	11,3	77	0,515	153
60	150	16,2	33,4	13,1	95	0,633	163
65	150	17,2	35,6	14,9	113	0,755	173
70	150	18,1	37,6	16,6	132	0,883	183
70	100	18,1	38	11,4	91	0,907	124
75	100	19	40,2	12,7	105	1,051	164
80	100	19,8	42,2	14	120	1,205	174
85	100	20,6	44	15,2	136	1,361	185
90	100	21,4	45,7	16,4	152	1,519	196

Donde Ho: altura dominante, Dg: diámetro medio cuadrático, AB: área basimétrica, VOL: volumen en pie;

VOLunit: volumen medio de cada pie; Prod_piña (kg/ha.año): producción media de pila por ha y año

SELVICULTURA PROTECCIÓN. CALIDAD DE ESTACIÓN MEDIA-ALTA. ZONAS CON ELEVADA PENDIENTE Y VOCACIÓN PRODUCCIÓN MADERA
TABLA PRODUCCIÓN I. Resumen dasométrico y producciones

edad	n ^o pies/ha	Ho	Dg	A.B.	VOL m3/ha	VOL unit	Produccion piña kg/ha/año
20	1000	7	10,3	8,4	25	0,025	171
25	1000	8,4	12,7	12,6	48	0,048	178
25	700	8,4	13,5	10	39	0,056	127
30	700	9,7	15,9	14	63	0,089	185
35	700	10,9	18,1	18	90	0,129	194
35	450	10,9	18,9	12,6	64	0,143	127
40	450	12,1	21,3	16	89	0,197	187
45	450	13,2	23,4	19,4	116	0,258	196
45	300	13,2	24	13,6	82	0,273	132
50	300	14,2	26,3	16,3	105	0,35	182
55	300	15,3	28,4	19	130	0,435	192
60	300	16,2	30,3	21,6	157	0,525	201
60	220	16,2	30,7	16,3	119	0,541	149
65	220	17,2	32,7	18,5	142	0,648	189
70	220	18,1	34,5	20,6	167	0,758	199
75	220	19	36,2	22,7	192	0,872	209
75	150	19	36,7	15,9	135	0,897	144
80	150	19,8	38,6	17,5	153	1,023	189
85	150	20,6	40,3	19,1	174	1,159	199
90	150	21,4	41,9	20,7	195	1,298	209

Donde Ho: altura dominante, Dg: diámetro medio cuadrático, AB: área basimétrica, VOL: volumen en pie;

VOLunit: volumen medio de cada pie; Prod_piña (kg/ha.año): producción media de pila por ha y año

SELVICULTURA PROTECCIÓN. CALIDAD DE ESTACIÓN BAJA. TODO EL MONTE

edad	n°pies/ha	Ho	Dg	A.B.	VOL m3/ha	VOL unit	Producción piña kg/ha/año
20	1000	4	10,3	8,4	19	0,019	171
25	1000	4,8	12	11,3	29	0,029	176
30	1000	5,6	13,5	14,3	40	0,04	181
30	800	5,6	14,1	12,4	36	0,044	147
35	800	6,3	15,6	15,3	48	0,06	187
40	800	7,1	17,1	18,3	62	0,077	193
40	600	7,1	17,7	14,7	50	0,084	147
45	600	7,7	19,2	17,3	63	0,106	192
50	600	8,4	20,6	20	78	0,13	198
50	450	8,4	21,1	15,8	62	0,138	150
55	450	9	22,6	18	75	0,167	192
60	450	9,6	24	20,3	90	0,199	198
65	450	10,2	25,3	22,6	105	0,233	205
65	350	10,2	25,7	18,2	85	0,242	161
70	350	10,8	27,1	20,2	98	0,281	197
75	350	11,3	28,4	22,2	113	0,322	203
75	250	11,3	28,8	16,3	83	0,332	147
80	250	11,9	30,2	17,9	95	0,379	187
85	250	12,4	31,5	19,5	107	0,428	193
90	250	12,9	32,8	21,1	120	0,479	200

Donde Ho: altura dominante, Dg: diámetro medio cuadrático, AB: área basimétrica, VOL: volumen en pie;
VOLunit: volumen medio de cada pie; Prod_piña (kg/ha.año): producción media de pila por ha y año

SELVICULTURA PRODUCCIÓN. CALIDAD DE ESTACIÓN MEDIA-ALTA. ZONAS CON ESCASO PELIGRO EROSIÓN Y VOCACIÓN PRODUCCIÓN PIÑA
TABLA PRODUCCIÓN II. Biomasa en pie y acumulada. Todas las unidades en toneladas /ha

edad	n°pies/ha	BIOTOTAL	BIOFUSTE	BIORAIZ	BIORAMA>7	BIORAMA 2-7	BIORAMA<2 + h	BIO extraída	BIOTOTAL acum
20	1000	31	13,9	12,5	0	5,7	11,3	0	31
25	1000	44,9	24,8	18,9	0	8,6	11,5	0	44,9
25	500	27,4	15,6	11,6	0	5,3	6,5	17,5	44,9
30	500	40,8	25,2	16,7	0	7,6	8	0	58,3
35	500	56,4	36,9	21,9	0	10	9,5	0	73,9
35	300	36,7	24,1	14,2	0	6,5	6,2	19,7	73,9
40	300	50,1	33,9	18,3	0	8,4	7,8	0	87,3
45	300	64,7	45	22,5	0	10,3	9,4	0	101,8
50	300	80,5	57,1	26,6	0,3	12,1	11	0	117,7
50	150	43	30,5	14	0,3	6,4	5,9	37,5	117,7
55	150	55,5	38,8	16,9	1,9	7,7	7,2	0	130,2
60	150	69,5	47,7	19,6	4,5	8,9	8,4	0	144,2
65	150	84	56,9	22,2	7,4	10,1	9,6	0	158,7
70	150	98,8	66,5	24,8	10,3	11,3	10,8	0	173,5
70	100	68	45,6	16,9	7,3	7,7	7,4	30,8	173,5
75	100	79,5	52,8	18,9	9,7	8,6	8,4	0	185
80	100	91,3	60,5	20,9	12	9,5	9,3	0	196,8
85	100	103,2	68,2	22,7	14,3	10,4	10,2	0	208,7
90	100	115	76,1	24,5	16,6	11,2	11,1	0	220,5

Donde BIOTotal: biomasa aérea total en pie; BIOfuste: biomasa contenida en los fustes; BIORAiz: biomasa contenida en las raíces; BIORama>7: biomasa contenida en ramas > 7 cm;

BIORama2-7: biomasa contenida en ramas 2-7 cm; BIORama<2+h: biomasa contenida en ramillas y hojas; BIO extraído: biomasa extraída en claras; BIOTotal_Acum: biomasa total acumulada a lo largo del ciclo;

SELVICULTURA PROTECCIÓN. CALIDAD DE ESTACIÓN MEDIA-ALTA. ZONAS CON ELEVADA PENDIENTE Y VOCACIÓN PRODUCCIÓN MADERA

TABLA PRODUCCIÓN II. Biomasa en pie y acumulada. Todas las unidades en toneladas /ha

edad	n°pies/ha	BIOTOTAL	BIOFUSTE	BIORAIZ	BIORAMA>7	BIORAMA 2-7	BIORAMA<2 + h	BIO extraída	BIOTOTAL acum
20	1000	31	13,9	12,5	0	5,7	11,3	0	31
25	1000	44,9	24,8	18,9	0	8,6	11,5	0	44,9
25	700	35,4	19,9	14,9	0	6,8	8,7	9,5	44,9
30	700	50,8	31,4	20,8	0	9,5	9,9	0	60,2
35	700	68,7	45,2	26,9	0	12,3	11,2	0	78,1
35	450	48,6	32,1	18,8	0	8,6	7,9	20,1	78,1
40	450	64,7	44,2	23,9	0	10,9	9,6	0	94,3
45	450	82,4	58	28,9	0	13,2	11,2	0	112
45	300	58,1	40,9	20,2	0	9,2	7,9	24,3	112
50	300	73,2	52,6	24,3	0,1	11,1	9,5	0	127,2
55	300	90	65,2	28,3	0,8	12,9	11,1	0	144
60	300	108,8	78,6	32,2	2,8	14,7	12,7	0	162,7
60	220	82,6	59,5	24,3	2,4	11,1	9,6	26,1	162,7
65	220	100,1	71,2	27,5	5,4	12,6	11	0	180,2
70	220	118,3	83,2	30,7	8,7	14	12,4	0	198,4
75	220	137	95,6	33,8	12,2	15,4	13,7	0	217
75	150	96,5	67,1	23,6	8,9	10,8	9,7	40,4	217
80	150	111,1	76,5	26,1	11,8	11,9	10,9	0	231,6
85	150	126,3	86,6	28,5	14,7	13	12	0	246,8
90	150	141,5	96,9	30,8	17,5	14,1	13	0	262

Donde BIOTotal: biomasa aérea total en pie; BIOFuste: biomasa contenida en los fustes; BIOraiz: biomasa contenida en las raíces; BIORama>7: biomasa contenida en ramas > 7 cm;

BIORama2-7: biomasa contenida en ramas 2-7 cm; BIORama<2+h: biomasa contenida en ramillas y hojas; BIO extraído: biomasa extraída en claras; BIOTotal_Acum: biomasa total acumulada a lo largo del ciclo;

SELVICULTURA PROTECCIÓN. CALIDAD DE ESTACIÓN BAJA. TODO EL MONTE

TABLA PRODUCCIÓN II. Biomasa en pie y acumulada. Todas las unidades en toneladas /ha

edad	n°pies/ha	BIOTOTAL	BIOFUSTE	BIORAIZ	BIORAMA>7	BIORAMA 2-7	BIORAMA<2+h	BIO extraída	BIOTOTAL acum
20	1000	32,7	8	12,5	0	5,7	18,9	0	32,7
25	1000	39,9	12,8	16,8	0	7,7	19,4	0	39,9
30	1000	48,6	18,7	21,3	0	9,7	20,1	0	48,6
30	800	41,7	16,4	18,6	0	8,5	16,8	6,9	48,6
35	800	50,9	22,6	22,8	0	10,4	17,8	0	57,8
40	800	61,2	29,7	27,3	0	12,4	19	0	68,1
40	600	49,1	24,1	21,9	0	10	15	12	68,1
45	600	58,9	30,8	25,8	0	11,8	16,3	0	77,8
50	600	69,5	38,3	29,8	0	13,6	17,6	0	88,4
50	450	54,9	30,4	23,5	0	10,7	13,8	14,5	88,4
55	450	64,5	37,2	26,9	0	12,3	15,1	0	98
60	450	74,7	44,5	30,3	0	13,8	16,4	0	108,2
65	450	85,4	52,2	33,7	0	15,4	17,7	0	118,9
65	350	69	42,3	27,2	0	12,4	14,3	16,4	118,9
70	350	78,8	49,2	30,1	0,3	13,7	15,6	0	128,6
75	350	89,4	56,5	33,1	1	15,1	16,8	0	139,3
75	250	66	41,6	24,3	1	11,1	12,4	23,4	139,3
80	250	75,6	47,7	26,7	2,3	12,2	13,4	0	148,9
85	250	85,8	54	29,1	4	13,3	14,5	0	159,1
90	250	96,6	60,4	31,4	6,2	14,3	15,6	0	169,9

Donde BIOTotal: biomasa aérea total en pie; BIoFuste: biomasa contenida en los fustes; BIoRaiz: biomasa contenida en las raíces; BIoRama>7: biomasa contenida en ramas > 7 cm;

BIoRama2-7: biomasa contenida en ramas 2-7 cm; BIoRama<2+h: biomasa contenida en ramillas y hojas; BIo extraído: biomasa extraída en claras; BIOTotal_Acum: biomasa total acumulada a lo largo del ciclo;

edad en años

Piramide poblacional tipo aplicable a ciervos en montería en el área del supuesto

edad en años	be	m	n	be	m	n	be	m	n	be	m	n	be	m	n	be	m	n	be	m	n
7 a 8																					
6 a 7	1	2	m																		
5 a 6	1	2	3	m																	
4 a 5	1	2	3	4	m																
3 a 4	1	2	3	4	5	6	m	m	m												
2 a 3	1	2	3	4	5	6	7	8	9	10	m	m	m	m	m	n					
1 a 2	1	2	3	4	5	6	7	8	9	10	11	12	13	14	15	16	s	s	n	n	n
0 a 1	1	2	3	4	5	6	7	8	9	10	11	12	13	14	15	16	s	s	n	n	n

numero de ejemplares

- n macho muerto por causas naturales
- s macho muerto en caza selectiva a rececho
- m macho muerto en montería
- be macho muerto en caza de berrea

edad en años

Piramide poblacional tipo aplicable a ciervos en montería en el área del supuesto

edad en años	s	ba	n	s	ba	n	s	ba	n	s	ba	n	s	ba	n	s	ba	n	s	ba	n	
10 a 11																						
9 a 10	1	2	3	4	ba																	
8 a 9	1	2	3	4	5	ba																
7 a 8	1	2	3	4	5	6	ba															
6 a 7	1	2	3	4	5	6	7	ba														
5 a 6	1	2	3	4	5	6	7	8	ba													
4 a 5	1	2	3	4	5	6	7	8	9	ba	n											
3 a 4	1	2	3	4	5	6	7	8	9	10	11	ba	ba									
2 a 3	1	2	3	4	5	6	7	8	9	10	11	12	13	ba	ba	n						
1 a 2	1	2	3	4	5	6	7	8	9	10	11	12	13	14	15	16	ba	ba	n	n	n	
0 a 1	1	2	3	4	5	6	7	8	9	10	11	12	13	14	15	16	s	s	n	n	n	

numero de ejemplares

- n hembra muerta por causas naturales
- s hembra muerta en caza selectiva
- ba hembra muerta en batida
- hembra fértil