

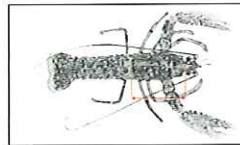
# BOGAVANTE EUROPEO

LBE

*Homarus gammarus* (Linnaeus, 1758)



Nombres **FAO**: **es** bogavante  
**fr** homard européen  
**en** european lobster



Fuente: MAPA

Talla (mm)	Caladeros			Talla de Maduración Sexual (mm)	
	CANT Y W	MED	CAN	M	H
mínima	87 (2)	85 (7)	87 (2)	-	-
comercial	-	-	-	-	-

LONGITUD MÁXIMA: 60 cm

## Caracteres más significativos

Cuerpo alargado. La cabeza y el tórax están cubiertos por un caparazón más o menos cilíndrico sin espinas, robusto y fuertemente calcificado que se extiende lateralmente a ambos lados del cefalotórax y cubre externamente las branquias formando las cámaras branquiales; en el extremo anterior del caparazón se encuentra un rostro central bien desarrollado. La longitud total más común oscila entre 230 y 500 mm.

Los machos se diferencian de las hembras en que sus pinzas adquieren un mayor tamaño.

La cabeza y el tórax están divididos en 5 y 8 metámeros respectivamente. Posee unas antenas muy largas y robustas. El rostro ocupa más de la cuarta parte de la

longitud del caparazón, es muy fuerte y posee 4 o 5 dientes en los bordes laterales. En el caparazón existe un surco longitudinal que lo recorre desde el principio del rostro hasta el final. El primer par de patas se caracteriza por poseer un par de poderosas pinzas, una de las cuales tiene siempre mayor tamaño que la otra.

El abdomen está dividido en 6 metámeros; es grande, simétrico, liso y normalmente arqueado sobre sí mismo. Las pleuras abdominales están bien desarrolladas a ambos lados del abdomen y normalmente se imbrican cuando el abdomen se dobla ventralmente.

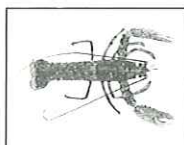
**Especies con caracteres semejantes:**  
*Homarus americanus* (bogavante americano)

## Nombres Comerciales y Locales

Asturias	abrecanto, bofa, bugre, llocántaro, llubricante, lubricante, ollocántaro
Baleares	grimaldo, grimalt
Cantabria	lubricante, ollocántaro
Cataluña	grimalt, llamàntol, llobregant, llomanto, llomàntol, llongant
Com. Valenciana	llamantol, sastre
Galicia	bugre, cereixo, labagante, llamanto, lubrigante, lumbrigante
Murcia	sastre
País Vasco	abakando, abakandoa, misera, mixera

## Descripción General

La parte dorsal del cuerpo es negra azulada con pequeñas y características manchas claras. La parte ventral es amarillenta. A menudo, se observan ejemplares con marcas cicatrizadas o semicicatrizadas, producto de enfrentamientos.



Fuente: MAPA

Bajo el caparazón hay 13 pares de apéndices: los 2 primeros tienen función sensorial (anténulas y antenas) y los 3 siguientes función alimenticia (mandíbulas, maxilulas y maxilas). A continuación se sitúan los apéndices torácicos; los 3 primeros están modificados constituyendo también unos apéndices bucales, denominados maxilípedos. Los 3 pares siguientes se utilizan principalmente para la defensa, la depredación y la alimentación; el primero se caracteriza porque sus dos apéndices son asimétricos, ya que uno tiene una pinza robusta que presenta un fuerte diente molar que utiliza para romper conchas de moluscos u otros crustáceos, y el otro tiene una pinza de menor tamaño, más fina y cortadora, que utiliza para manipular y cortar el alimento con una mayor precisión; los dos siguientes, de menor tamaño, terminan en una pequeña pinza. Los dos últimos pares de pereopodos, muy similares entre sí, tienen función locomotora, y finalizan en una uña. Los orificios sexuales de los machos están siempre localizados en la coxa del último par de patas, mientras que los orificios sexuales de las hembras se localizan en la coxa del tercer par de patas.

El abdomen posee un par de apéndices en cada uno de los segmentos en que se divide. Los urópodos se unen con el telson formando un abanico caudal implicado en la natación.

## Hábitat y comportamiento



Especie bentónica que vive sobre fondos mixtos de roca y arena a profundidades comprendidas entre 15 y 150 m de profundidad; es especialmente abundante por encima de los 50 m.

Realiza migraciones, de manera que durante el verano se acerca a la costa y se dirige a mayores profundidades durante el invierno. Tiene hábitos nocturnos, de manera que por el día permanece refugiado en el interior de recovecos, grietas e incluso de cuevas que él mismo excava. Es una especie sedentaria y territorial, que lucha con sus pinzas en defensa de su refugio contra individuos de su misma especie y de otras diferentes. También las utiliza en combates en defensa de sus presas o entre machos para conseguir una hembra con la que copular.

Se alimenta de especies sedentarias o con baja capacidad de movimiento, como moluscos bivalvos y gasterópodos, equinodermos, otros crustáceos y algún pez, aunque no suele desdeñar la carroña.

## Distribución



Se encuentra en el Atlántico nororiental, desde Noruega hasta Marruecos, y en las costas del mar Mediterráneo. Sus mayores densidades se localizan en el Atlántico norte, mientras que en el Mediterráneo el bogavante es una especie con muy baja densidad de población.

## Reproducción

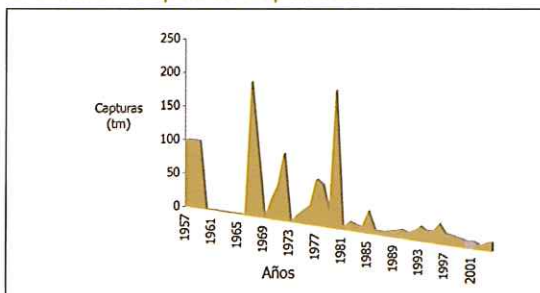
Especie dioica con fecundación interna.

La cópula tiene lugar justo después de la muda de la hembra, cuando el caparazón está todavía blando. El macho introduce el esperma en la hembra, que lo almacena en las espermatecas o receptáculos seminales hasta el momento de la puesta, que puede ser varios meses después. Cuando ésta va a tener lugar, se fecundan los huevos, cuyo número varía entre 5.000 y 50.000. Tras la puesta, los huevos quedan adheridos a los pleópodos, donde permanecen hasta la eclosión, que puede producirse hasta un año después. En el Atlántico norte, el bogavante desova en verano y los huevos no eclosionan hasta junio o julio del año siguiente. Normalmente la puesta tiene lugar cada dos años en aguas frías.

Las larvas recién eclosionadas se dispersan en el plancton costero superficial, donde permanecen durante 3 o 4 semanas hasta que, pasados tres estadios planctónicos, alcanzan los 18 mm y tiene lugar una muda en la que aparece ya un individuo con una morfología muy similar a la del adulto. En este momento se realiza el asentamiento en el fondo para comenzar la vida bentónica.

La longevidad es elevada y el crecimiento lento, por lo que la variabilidad en su densidad poblacional y en consecuencia en las capturas, suele ser altamente dependiente del reclutamiento, es decir, del éxito de la reproducción en la temporada precedente. El crecimiento se produce mediante mudas del caparazón; con frecuencia el tamaño de éste disminuye con la edad, especialmente a partir del momento en que se alcanza la madurez sexual. El peso máximo que alcanza es de 5-6 kg.

## Evolución Capturas Españolas



Fuente: FAO

## Artes de Pesca

En las zonas donde alcanza densidades elevadas es el objeto de una importante pesquería. Se captura generalmente por la noche, cuando los individuos son más activos, mediante nasas, trasmallos y otros artes de enmalle. Es frecuente emplear cebos para atraerlo (peces muertos de carne dura e incluso carne de mamífero).

## Comercialización

Puede alcanzar grandes tallas, por lo que es muy apreciado gastronómicamente. Es un recurso alimenticio muy apreciado y escaso, por lo que alcanza precios muy elevados.

Se desembarca fresco y entero. Aparece en los mercados vivo, fresco y congelado.

En la actualidad se practica acuicultura de carácter experimental.

