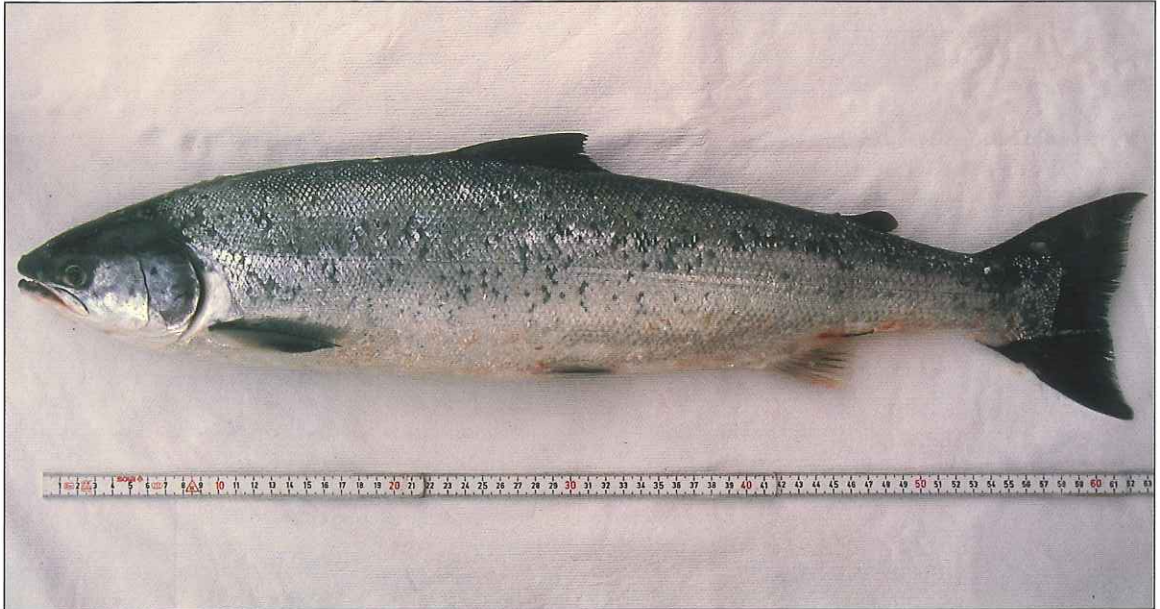
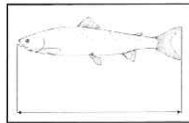


SALMÓN SAL

Salmo salar Linnaeus, 1758



Nombres **FAO**: **es** salmón del Atlántico
fr saumon de l'Atlantique
en salmon



Talla (cm)	Caladeros			Talla de Maduración Sexual (cm)	
	CANT Y W	MED	CAN	M	H
mínima	50 (?)	-	-		
comercial	-	-	-	50-60	70-80

UICN: LC

LRVE: V

LONGITUD MÁXIMA: 150 cm

Caracteres más significativos

Cuerpo fusiforme, alargado y algo comprimido en los costados. Sección circular. Especie de gran talla; su tamaño común oscila entre los 60 y los 100 cm.

La cabeza es algo afilada. Tiene ojos redondeados y pequeños. Boca grande que presenta un maxilar pequeño que llega a la parte posterior del ojo.

En el dorso hay dos pequeñas aletas dorsales. La primera es de mayor tamaño y la segunda, propia de los salmónidos, es adiposa. Las aletas pélvicas están en posi-

ción abdominal, por delante de la aleta anal. La aleta anal es aproximadamente del mismo tamaño que la primera dorsal. Aleta caudal potente y ahorquillada.

Especies con caracteres semejantes

Oncorhynchus mykiss (trucha arco iris)

Oncorhynchus kishutch (salmón plateado)

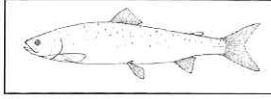
Oncorhynchus nerka (salmón rojo)

Nombres Comerciales y Locales

Asturias	salmón
Baleares	salmón de granja
Cataluña	salmó, truita
Galicia	dentón, salmón, salmón do atlántico
País Vasco	ixoquia, izoki, izokia, izokin arrunt, izokin arrunta

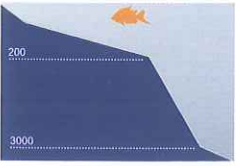
Descripción General

El salmón presenta diferentes coloraciones a lo largo de su vida. Los adultos tienen el dorso marrón, verde o azul, los flancos plateados y el vientre nacarado. Tanto el dorso como los flancos, por encima de la línea lateral, tienen unas pequeñas manchas negras. Las aletas son grisáceas. Los adultos que viven en agua dulce presentan una coloración algo diferente ya que los flancos son de color verdoso y pardo rojizo, moteados de rojo y negro y las aletas están ennegrecidas. Tras desovar adquieren un color muy oscuro. En individuos jóvenes se pueden apreciar entre 8 y 11 bandas transversales de color oscuro provistas cada una de una mancha naranja. Los flancos se vuelven plateados cuando migran hacia el mar. Cuerpo cubierto de pequeñas escamas cicloideas. Línea lateral formada por 110-130 escamas.



Las mandíbulas están provistas de fuertes dientes, pero no posee ninguno en el vómer. La mandíbula inferior se transforma durante la reproducción; se alarga y se curva en forma de gancho hacia arriba.

Hábitat y comportamiento



Especie anádroma, que se reproduce en los ríos y crece en el mar. Realiza grandes migraciones puesto que el periodo de vida marina transcurre en zonas alejadas de los ríos de origen, en aguas frías y ricas en nutrientes.

Destaca en esta especie su memoria biológica, que da lugar a poblaciones únicas y diferentes en cada río.

Son peces voraces. Durante la fase de agua dulce, los insectos forman parte esencial de su dieta. Al llegar al mar se alimentan casi exclusivamente de otros peces, así como de crustáceos pelágicos y de larvas de peces. Los salmones adultos se alimentan principalmente de peces y cefalópodos pelágicos. Al volver a los ríos dejan de alimentarse.

Distribución



Tanto la forma anádroma como la no-anádroma se distribuyen en las costas del Atlántico norte. En la costa este desde el mar de Barents y el mar Blanco hasta el norte de Portugal; no existe en el Mediterráneo. En la costa oeste desde el norte de Canadá hasta el río Connecticut en Norteamérica.

En todas sus áreas de distribución las poblaciones están disminuyendo.

Reproducción

Las pautas de reproducción varían mucho según la zona geográfica. Se reproduce varias veces a lo largo de su vida, entre 4 o 5, y lo hace en agua dulce. Las cabeceras de los ríos, de aguas oxigenadas y libres de sólidos en suspensión, constituyen el hábitat ideal para la puesta y para el crecimiento de alevines y juveniles. Éstos últimos permanecen varios años en los ríos y cuando cumplen 2 años comienzan a cambiar de coloración y emigran hacia el mar al alcanzar los 12-20 cm (a los 2-8 años, en función de la latitud). Aunque tam-

bién hay formas no migradoras, normalmente machos, que permanecen en los ríos y no migran.

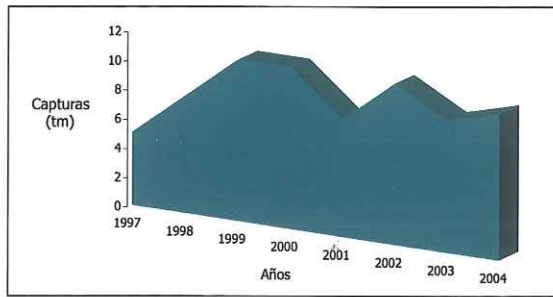
Los salmones maduran después de haber pasado 1-5 inviernos en el mar. En ese momento comienza el ascenso por los ríos, desde mayo hasta octubre. Los grandes ejemplares tienden a migrar antes que los más pequeños y pueden realizar migraciones oceánicas. En los ríos españoles, los salmones entran desde finales de enero hasta principios de agosto. Los machos que han estado un solo año en el mar miden unos 50-60 cm y las hembras, que son algo mayores, unos 70-80 cm.

Durante el remonte el salmón deja de alimentarse, por lo que sufre un gran desgaste de sus reservas energéticas (hasta el 50% del peso). La puesta ocurre en otoño. Tras reproducirse muchos individuos mueren pero los supervivientes vuelven al mar. Las hembras vuelven al mar y los machos permanecen más tiempo para fecundar a otras hembras (la proporción de puestas repetidas disminuye con el tamaño del pez).

Cada hembra pone 1.300-3.000 huevos/kg y la puesta dura 3-15 días. Durante 2-4 meses los huevos fecundados permanecen enterrados en el fondo, a unos 30 cm de profundidad, y eclosionan en febrero-marzo.

Posee un ciclo vital muy complejo que se corresponde con distintos morfotipos: esguines, al inicio de su vida; pintos, al iniciar la migración al mar; salmones, al volver del mar hacia los ríos de origen; y zancados, cuando vuelven al mar una vez ya se han reproducido. Puede llegar a alcanzar 40 kg o más.

Evolución Capturas Españolas



Fuente: FAO

Artes de Pesca

Es muy apreciada por pescadores deportivos; su captura se reduce casi exclusivamente a la pesca deportiva, entre marzo y julio. En el mar se captura cuando efectúa desplazamientos a lo largo de la costa para remontar, y se captura con redes de deriva, garlitos flotantes o palangres, así como con emalle.

Comercialización

Su carne es grasa y de color rosado.

Habitual en los mercados en muchas formas: entero, eviscerado, en filetes y en rodajas, tanto fresco como congelado; también ahumado y en conserva. Prácticamente todo lo que se comercializa procede de piscifactoría. Los ejemplares jóvenes

Se desembarca fresco y entero.

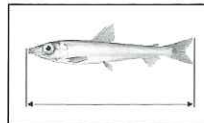


PEÓN ARY

Argentina sphyraena (Linnaeus, 1758)



Nombres **FAO**: **es** pez plata
fr petite argentine
en argentine



Talla (cm)	Caladeros			Talla de Maduración Sexual (cm)
	CANT Y W	MED	CAN	
mínima	-	-	-	12
comercial	-	-	-	

LONGITUD MÁXIMA: 35 cm

Caracteres más significativos

Pez pequeño y esbelto, con forma de prisma en la parte delantera y más redondeado en la zona posterior. Su talla media oscila entre los 10 y los 20 cm.

Cabeza y rostro alargados. Ojos muy grandes y hocico puntiagudo, más largo o de la misma longitud que el diámetro del ojo. Boca pequeña, que no sobrepasa el borde posterior del ojo, y protractil. Sin dientes en las mandíbulas, pero sí en la lengua.

Posee una única aleta dorsal, con 9-12 radios blandos, que se inserta hacia la mitad del cuerpo. Entre la dorsal y la caudal

existe una pequeña aleta adiposa, sin radios visibles, situada en una posición muy retrasada. Aletas pectorales insertadas en la parte inferior de los flancos; formadas por 12-14 radios blandos. Las aletas pélvicas se encuentran bastante retrasadas, algo por detrás de la dorsal; formadas por 10-11 radios blandos. Opuesta a la aleta adiposa está la aleta anal, que posee 10-15 radios blandos. Aleta caudal escotada.

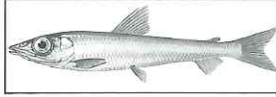
Especies con caracteres semejantes
Argentina silus (peón de altura)

Nombres Comerciales y Locales

Asturias	escamón
Cataluña	moixó, peix de plata, peix rei
Galicia	pión de altura

Descripción General

La coloración del dorso es verdosa y el resto del cuerpo es plateado, con un brillo nacarado; su vejiga natatoria también es plateada.

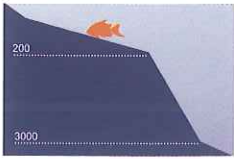


Las escamas son cicloideas y caducas. Presenta 50-54 escamas en la línea lateral, la cual no llega a la aleta caudal y está remarcada de negro.

Posee ojos hipertrofiados, característicos de especies profundas. La lengua presenta unos dientes grandes en forma de gancho que le permiten agarrar a las presas. El borde superior del opérculo está recortado.

Posee 7-10 branquispinas cortas y espaciadas en el primer arco branquial y 6 radios branquiostegos.

Hábitat y comportamiento



Vive en la plataforma continental y se localiza en fondos situados entre los 50 y los 500 m de profundidad; en invierno se desplaza a fondos más superficiales, entre 70-100 m.

Es una especie gregaria, que se reúne en bancos más o menos numerosos.

Se alimenta de organismos bentónicos como poliquetos, moluscos, crustáceos y peces pelágicos (sardina (*Sardina pilchardus*) y capellán (*Trisopterus minutus*)).

Distribución



Esta especie se encuentra en el Atlántico este, desde Noruega hasta el Sahara occidental, incluidos Islandia meridional, las islas Feroe Shetland y el Mediterráneo.

Reproducción

Se reproduce en la plataforma continental. En el Mediterráneo la época de reproducción se produce entre el invierno y la primavera; en el Atlántico ocurre algo más tarde; y en el Cantábrico tiene lugar en marzo y abril.

Las hembras suelen poner entre 2.000 y 3.000 huevos, transparentes y con la superficie lisa.

Huevos y larvas son pelágicos. Los primeros tienen un tiempo de incubación de menos de una semana y los segundos acaban descendiendo a aguas profundas. Pueden llegar a vivir 16 años.

Artes de Pesca

Frecuente como captura accesoria de otras pesquerías de arrastre de fondo (gambas).

Comercialización

Su carne es excelente y se comercializa en fresco, pero también es muy frágil y, por este motivo, no es muy común en los mercados. También se utiliza en la industria alimentaria para la elaboración de harinas. Además, se utiliza para obtener de sus escamas y vejiga la guanina, un pigmento natural que se emplea en la producción de perlas artificiales.

Se desembarca fresca y entera.

