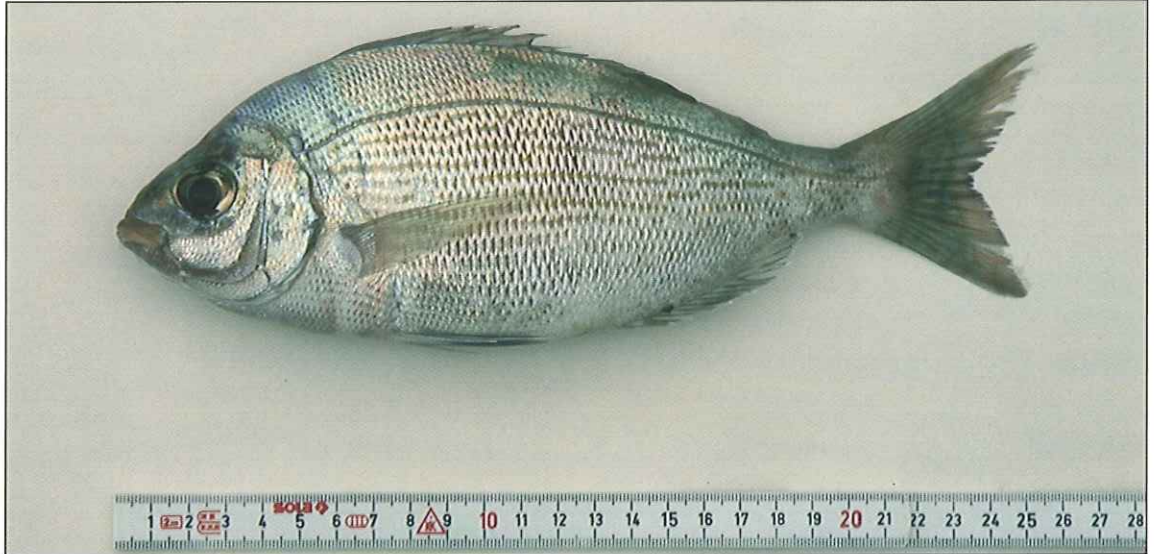


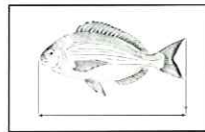
CHOPA

BRB

Spondyliosoma cantharus (Linnaeus, 1758)



Nombres **FAO**: **es** chopa
fr dorade grise
en black seabream



Talla (cm)	Caladeros			Talla de Maduración Sexual (cm)	
	CANT Y W	MED	CAN	M	←H
mínima	23 (7)	-	19 (7)	22,7	17,3
comercial	-	-	-		

LONGITUD MÁXIMA: 60 cm

Caracteres más significativos

Cuerpo ovalado, alto y comprimido. Perfil de la cabeza algo cóncavo justo delante de los ojos. En los ejemplares adultos aparece una especie de giba al inicio del lomo, justo detrás de la cabeza. El tamaño habitual oscila entre 20 y 30 cm.

Entre los ojos presenta una característica banda oscura que llega hasta el hocico.

Cabeza relativamente pequeña con respecto al cuerpo. La boca es pequeña y presenta de 4 a 6 hileras de dientes cónicos finos, casi triangulares, en ambas mandíbulas; los más externos mucho más desarrollados que los de las hileras posteriores.

Aleta dorsal con 11 espinas y 11-13 radios blandos. Aleta anal con 3 radios duros y 9-11 radios blandos. Aletas pectorales y ventrales de tamaño medio. Pedúnculo caudal fuerte y aleta caudal ahorquillada.

Especies con caracteres semejantes

Sarpa salpa (salema)

Sparus aurata (dorada)

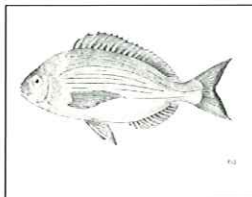
Oblada melanura (oblada)

Nombres Comerciales y Locales

Andalucía	déntol, mojarra
Asturias	anillo, bizcuervu, bob, bobo, chapeta, jargueta, negrita, negro, pica, ronzón, zapatera, zarapetu
Baleares	cántara, cántare, cántera, càntera, càntere
Canarias	cántara, chopa, negrón, pachona, zalema
Cantabria	anillo, jargueta, panoso, pañoso, pañoso, zapatera, zapatero
Cataluña	cachucho, calet, cántara, càntara, cántera, càntera, jopa, sardo, xopa
Com. Valenciana	beut, calet, cántara, cántera, càntera, jopa, roncador, sardo, xopa
Galicia	anillo, bruxa, chamiza, chaparela, chasco, chepa, choupa, ferreira, fiuncheira, jargueta, mica, pancha, pataraña, peta, ruda, saiñeiras, tana, xoupa
País Vasco	birloste, ollaca, ollaka, txopa

Descripción General

El color de la chopa es, en general, azulado, plateado en los flancos y oscuro en el dorso, con unas estrías doradas y discontinuas en los flancos que van desde el opérculo hasta la aleta caudal. Entre los ojos presenta una banda oscura que llega hasta el hocico. Las aletas dorsal, pélvicas, anal y caudal pueden presentar un ribeteado azul intenso y los flancos presentar 3 o 4 bandas más oscuras. Los juveniles presentan una forma menos ovalada y un color amarillo anaranjado uniforme. Boca pequeña e inclinada, con 4-6 filas de dientes cónicos y finos en cada mandíbula.



Mejilla cubierta de escamas cicloideas grandes, excepto el preopérculo. Línea lateral cubierta por 66-75 escamas bien visibles que llegan hasta la base de la aleta caudal.

Hábitat y comportamiento



Especie nectobentónica típicamente litoral. Los adultos pueden alcanzar 300 m de profundidad, aunque lo habitual es encontrarlos entre los 10 y los 50 m; los juveniles no sobrepasan los 10 m.

Se encuentra principalmente asociada a fondos rocosos y praderas de *Posidonia oceanica* en el Mediterráneo.

Se trata de una especie más bien gregaria, pero es normal verla en solitario o en grupos laxos de pocos individuos desplazándose a una cierta distancia del fondo.

Alimentación omnívora, con una dieta constituida por pequeños crustáceos del fondo o planctónicos, gusanos, poliquetos, bivalvos, gasterópodos, pequeños peces, algas e incluso hidroides.

Distribución



La chopa coloniza el Atlántico oriental de Escandinavia a Namibia, las islas Canarias, Madeira y Cabo Verde, todo el Mediterráneo y el mar Negro.

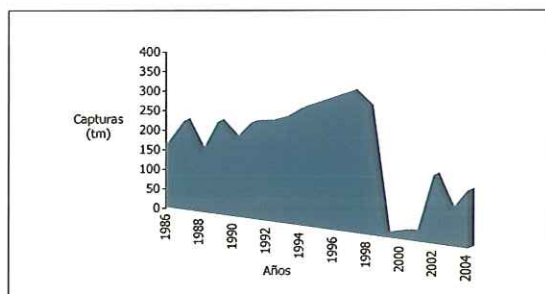
Reproducción

Especie hermafrodita proterogónica, que alcanza su madurez sexual como hembra en el segundo año de vida y como macho en el tercero. En este proceso la chopa sufre un oscurecimiento continuo del cuerpo.

El periodo reproductor tiene lugar entre febrero y mayo, dependiendo de la latitud. Así, en Canarias lo hace desde finales de otoño hasta la primavera.

A diferencia de los otros espáridos, la chopa pone los huevos sobre el fondo (arenoso o rocoso) en una especie de nidos y el macho protege y oxigena la puesta hasta su eclosión. La fecundación de los huevos (esféricos y amarillentos) es externa.

Evolución Capturas Españolas



Fuente: FAO

Artes de Pesca

Se pesca activamente, tanto desde un punto de vista comercial como deportivo, a pesar de no ser de los espáridos más apreciados. Se trata de una especie relativamente popular en las Canarias, donde se captura con nasas, palangres, trasmallo y otras redes de enmalle. Ocasionalmente se pesca con arrastre. En pesca deportiva, se captura desde la costa *al lanzado*; los jóvenes con caña y flotador, y los mayores al volantín desde embarcación. Los pescadores submarinos pescan ocasionalmente la chopa *a la espera*.

Comercialización

La chopa no es de los espáridos más apreciados, a pesar de la bondad de su carne.

Se desembarca y comercializa principalmente fresca y entera.

