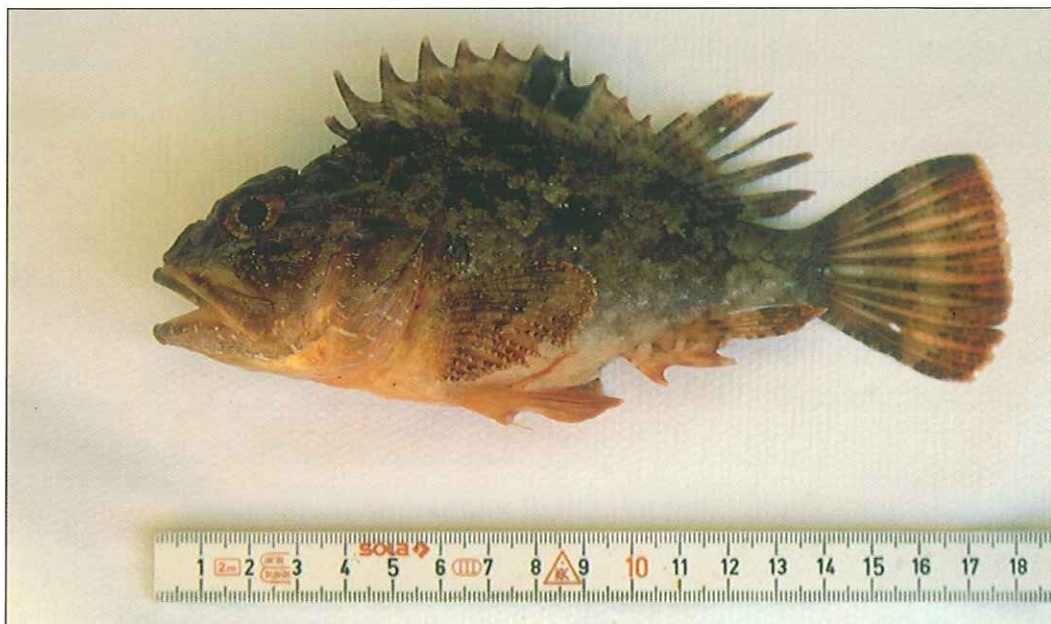


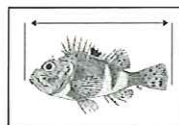
ESCÓRPORA

SNQ

Scorpaena notata (Rafinesque, 1810)



Nombres **FAO**: **es** escórpora
fr petit rascasse
en small red scorpionfish



Talla (cm)	Caladeros			Talla de Maduración Sexual (cm)	
	CANT Y W	MED	CAN	M	H
mínima	-	-	-	M	H
comercial	-	-	-	-	-

LONGITUD MÁXIMA: 24 cm

Caracteres más significativos

Cuerpo grueso, robusto y corto, comprimido en la zona posterior. La cabeza es grande, bien adornada de espinas y expansiones dérmicas. Hocico corto, de longitud inferior al diámetro de los ojos. Los ejemplares más comunes rondan los 10 cm. Coloración críptica pardo-rojiza. Presenta una mancha oscura próxima a la escotadura de la aleta dorsal.

La escórpora posee unas características expansiones cutáneas justo encima de los ojos que tienen una longitud igual a la mitad del diámetro del ojo. Posee algunos pequeños apéndices cutáneos más, asociados a las espinas, pero nunca en la mandíbula ni debajo de ella.

La cabeza presenta una depresión occipital marcada. Los ojos son grandes y redondos. El hueso suborbital presenta 3 puntas espinosas; el preorbital también se adorna con 3 puntas evidentes sobre la maxila.

La aleta dorsal es única, aunque en ella se observan claramente dos partes: la anterior, formada por 12 espinas venenosas, y la posterior, constituida por 9-10 radios blandos. Hacia el final de la zona de radios duros existe, bien marcada, la escotadura típica de la familia. Las aletas pectorales tienen forma de abanico y están integradas sólo por 17-19 radios blandos; se prolongan hasta la altura del primer radio espinoso de la aleta anal. Las aletas pélvicas, constituidas por un radio espinoso venenoso y 3-5 radios blandos, se sitúan en posición torácica. La aleta anal está compuesta por 3 espinas y 5 radios blandos. La cola ancha y redondeada.

Especies con caracteres semejantes

Scorpaena porcus (rascacio)

Scorpaena scrofa (cabracho)

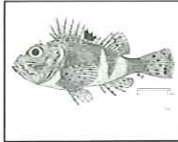
Helicolenus dactylopterus (gallineta)

Nombres Comerciales y Locales

Asturias	cabriella, chavote, tiñosu
Baleares	cap tinyós, captinyós, uot
Canarias	rascacio, rascancio
Cataluña	captinyós, escorpinoyot de fons, escórpora, escórpora de cap tinyós, escórpora de fang, escórpora de roquer, rasclot
Galicia	escarapote, escorpión
País Vasco	itxaskabras, kabrarroka txiki

Descripción General

El color de la escórpora es pardo-rojizo, o más bien rojo, con diversas manchas más oscuras y claras. Presenta una mancha oscura en la zona de espinas de la aleta dorsal próxima a la escotadura que separa esta zona de la posterior, blanda.



Las escamas de la escórpora son ctenoideas grandes; recubren todo el cuerpo excepto la base de las aletas pectorales, el pecho y la cabeza. Línea lateral continua y a una altura media, formada por 65-70 escamas tubulares.

Boca grande, oblicua, protractil y bien revestida de dientes cónicos en ambas mandíbulas y el vómer. Tanto el opérculo como el preopérculo presentan espinas: 1 o 2 en el primero y entre 3 y 5 el segundo.

Los radios espinosos de las aletas dorsal y ventral se hallan conectadas a glándulas venenosas que pueden infligir dolorosas picaduras, inflamación e incluso producir fiebre.

Hábitat y comportamiento



La escórpora es activa de noche y pasa el día escondida en oquedades rocosas o cuevas de mayor o menor entidad. Se trata de una especie estrictamente bentónica y sedentaria. Vive en la zona litoral,

es más común de lo que parece entre los 10 y los 30 m, aunque ocasionalmente se la puede encontrar a gran profundidad en el talud continental (700 m).

Se trata de una especie de actividad nocturna, y de día permanece inmóvil.

Son peces carnívoros que cazan a la acecho aprovechando su capacidad de camuflaje con el medio y a su inactividad característica. Su dieta se basa en crustáceos y pequeños peces.

Distribución

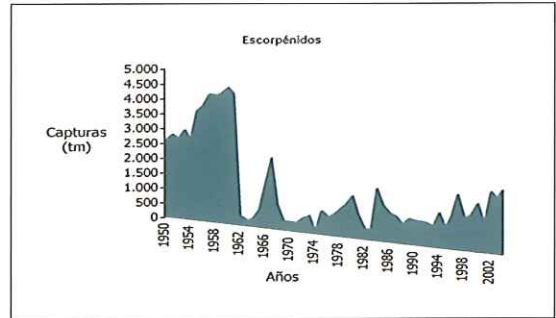


Presente en el Atlántico, del golfo de Vizcaya hasta Senegal, en las islas de Madeira, Azores y Canarias, en el mar Mediterráneo y en el mar Negro, en el que se halla una subespecie *Scorpaena notata amfibria*.

Reproducción

No existen datos fiables sobre la época de reproducción que, en cualquier caso parece producirse en verano, entre mayo y septiembre.

Evolución Capturas Españolas



Fuente: FAO

Artes de Pesca

La mayor parte de las capturas se realizan mediante arrastre. Ocasionalmente también se pesca con trasmallo y, más frecuentemente, con palangres o al volatín.

Comercialización

Dado su pequeño tamaño es poco apreciada por lo que es utilizada para hacer sopa o bases de pescado.

Se comercializa y desembarca habitualmente en fresco, y en menor medida en congelado. Se desembarca principalmente entero. En ocasiones se descabeza y eviscera.

