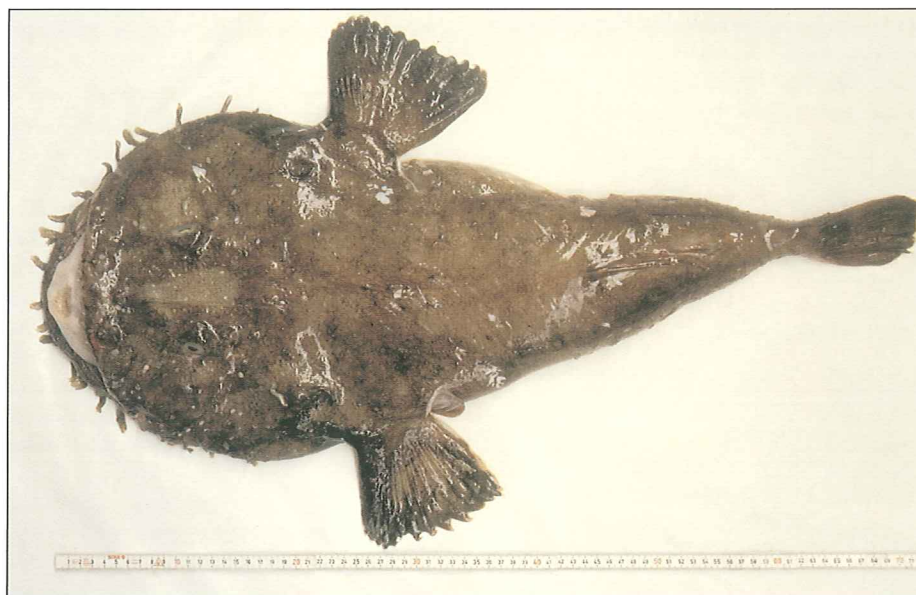
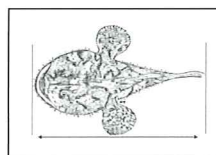


# RAPE MON

*Lophius piscatorius* (Linnaeus, 1758)



Nombres **FAO**: **es rape**  
**fr baudroie commune**  
**en anglér**



Talla	Caladeros			Talla de Maduración Sexual (cm)	
	CANT Y W por determinar (7)	MED (7)	CAN	M	H
mínima (cm)					
comercial (g/ud)	viscerado	500	500	500	
	sin cabeza	200	200	200	70

TAC

LONGITUD MÁXIMA: 200 cm

## Caracteres más significativos

Cuerpo con el tronco cónico, cuya sección disminuye progresivamente hacia la cola. Cabeza muy voluminosa y deprimida dorsoventralmente. El tamaño común suele ser menor a los 100 cm.

La piel tiene una serie de festones y expansiones dérmicas alrededor de la cabeza y parte del tronco, más numerosos en la zona ventral. La cabeza está provista de numerosas espinas afiladas en el dorso y en los laterales. La boca es muy grande, ancha y de forma semicircular. La mandíbula inferior es prominente y sobresale claramente por encima de la superior. Las aberturas branquiales se sitúan por debajo y por detrás de la base de las aletas pectorales.

El color del peritoneo es claro, lo que lo diferencia del rape negro (*L. budegassa*), que lo tiene de color oscuro. Además, los lóbulos de la piel y la cabeza de rape son

proporcionalmente más grandes que los del rape negro. Así, la longitud de la cuarta espina dorsal es mayor a la anchura del hocico. También se diferencian en el número de radios de la segunda aleta dorsal. Posee dos aletas dorsales. La primera se divide en dos partes formadas por tres radios cada una; los 3 primeros son libres y los 3 últimos se encuentran unidos por una membrana. La segunda se encuentra alejada de la primera, en la mitad posterior del tronco, y está constituida por 11-12 radios blandos. La aleta anal se encuentra a la misma altura que la segunda dorsal. Las pectorales son grandes, anchas y pedunculadas. Las ventrales, situadas en la cara inferior, son pequeñas. La cola es grande, con el borde posterior más o menos redondeado.

## Especies con caracteres semejantes:

*Lophius budegassa* (rape negro)

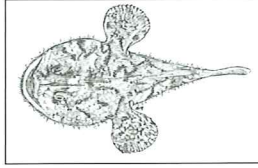
*Lophius upsicephalus* (rape de El Cabo)

## Nombres Comerciales y Locales

Asturias	aguaron, pez de tamboril, pixín, pixín, pixín blanco
Baleares	buldroi, buldroy, granota de mar, rap, rap vermei
Canarias	peje armao
Cantabria	pez de tamboril, pez tamboril, rana blanco, ranita (juveniles), sapo
Cataluña	buldroi, granota de mar, rap, rap blanc, rap futaire, rap vermei, rap vermell
C.Valenciana	granota de mar, rap
Galicia	embarroco, juliana, peixe de tamboril, peixe sapo, peje sapo, pescantín, pez de tamboril, pigotín, pijotín, rabada, sapo, xuliana
País Vasco	dambolin, rana blanco, reloj blanco, sapo, sapo blanco, sapu itxos, sapu itxós, sapua, shapua, tamboliña, tizas-sapo, zapo zuri, zapo zuria

## Descripción General

Coloración variable, aunque generalmente el cuerpo es de color pardo rojizo o grisáceo, con numerosas manchas oscuras. El vientre tiene un color más claro, blancuzco u ocre. Las aletas tienen una coloración similar a la del resto del cuerpo. El borde de las pectorales es negro. El peritoneo, que se observa al eviscerar al pez, de color blanquecino.

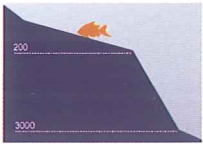


La piel es delgada y suave, firme y sin escamas.

Las dos mandíbulas están dotadas de dientes fuertes, afilados y curvados.

La primera espina dorsal (*illicium*) se encuentra justo detrás de la mandíbula, es larga, móvil y termina en un lóbulo bifido y carnosos; la segunda se encuentra delante de los ojos, y es más corta y festoneada; mientras que la tercera, también festoneada, se encuentra alejada de las anteriores.

## Hábitat y comportamiento



Especie bentónica que vive en toda la plataforma e inicio del talud continental, desde el litoral hasta más allá de los 1.000 m de profundidad.

Generalmente se encuentra pegada al suelo y, en ocasiones, semienterrada en fondos fangosos y arenosos, aunque puede encontrarse también en fondos de roca y algas. Se camufla perfectamente, gracias a su coloración y a sus expansiones dérmicas, que le confieren un aspecto de piedra cubierta por algas. Suele utilizar las aletas pectorales y pélvicas para mover el sedimento y depositar arena o fango sobre el cuerpo y facilitar el camuflaje. Las aletas pectorales y las pélvicas también para "caminar" por el fondo.

Realiza pequeñas migraciones entre la costa y el talud: se aleja de la costa en invierno y otoño. No obstante, la mayor parte de los ejemplares permanecen en una misma zona durante largos periodos de tiempo.

Es una especie voraz que caza al acecho. Detecta a las presas cuando se encuentran a unos 5 m de distancia y las atrae agitando vigorosamente el *illicium*. Se alimenta preferentemente de peces y cefalópodos de gran tamaño; destacan la merluza (*M. merluccius* y *M. senegalensis*), la brótola (*Phycis* spp), otros gádidos, potas y, en general, todas aquellas especies que son depredadores activos. Los ejemplares más jóvenes también capturan diferentes especies de gambas y pequeños peces bentónicos. También se han observado algunos casos de canibalismo, y a pesar de su alimentación típicamente bentónica, se le ha observado ascender a la superficie y atacar a aves marinas.



## Distribución

Se distribuye en el Atlántico nororiental, desde el mar de Barents al norte de Marruecos, incluyendo el mar Mediterráneo y el mar Negro.

## Reproducción

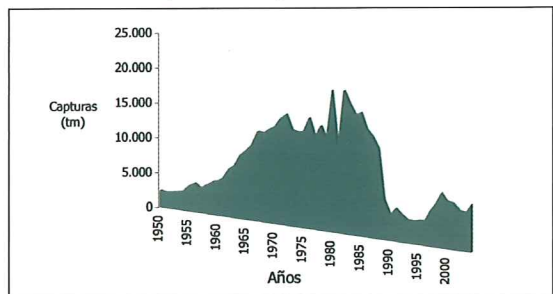
La mayor actividad reproductora en aguas del Atlántico norte tiene lugar en primavera; en el Mediterráneo comienza en invierno, y en el Cantábrico la puesta ocurre entre enero y junio. No obstante, los machos maduros pueden encontrarse a lo largo de casi todo el año, mientras que las hembras tienen una época de madurez más restringida.

La madurez sexual se alcanza cuando las hembras tienen unos 12-14 años y cuando los machos tienen 6-7 años, aunque tanto tallas como edades pueden variar según las zonas. La morfología de testículos y ovarios es tubular y, al madurar, se alargan considerablemente. Durante este proceso, se produce una matriz gelatinosa que contribuye al enorme tamaño de los ovarios.

La puesta ocurre principalmente cerca del talud continental. La hembra puede depositar hasta un millón de huevos, que se disponen en el interior de unas largas bandas gelatinosas de color violeta, de hasta 10 m de largo y 1 m de ancho, que flotan entre aguas y son fragmentadas por el oleaje y distribuidas por las corrientes. Después de 3 o 4 días, los huevos eclosionan y nacen las larvas, que son pelágicas y tienen 3-4 mm. Estas larvas permanecen en el plancton cerca de dos. Cuando miden 5-6 cm, ya con aspecto de adulto, se asientan en el fondo, generalmente a poca profundidad.

A partir de los 5 años de edad las hembras suelen crecer algo más rápido que los machos. Al final del primer año el rape mide unos 20 cm y al llegar a los 80 cm su edad suele ser de 10 u 11 años. Las tallas superiores a los 130 cm son casi exclusivamente de hembras, con más de 25 años de edad.

## Evolución Capturas Españolas



Fuente: FAO

## Artes de Pesca

Se captura con arrastre de fondo y, muy rara vez, con palangres de fondo y redes de enmalle. No existe una pesca dirigida, pero debido a su elevado valor, es una especie muy buscada.

## Comercialización

Es una de las especies más apreciada en nuestro mercado. La carne es blanca, consistente y de fibras finas.

Se comercializa fresco, refrigerado y congelado. Por lo general, los de tamaño mediano y grande se venden separados en cabeza y cola. Congelados, se comercializan en forma de filetes y colas sin piel. Se desembarca principalmente fresco; mucho menos importante es el desembarco de rape congelado

