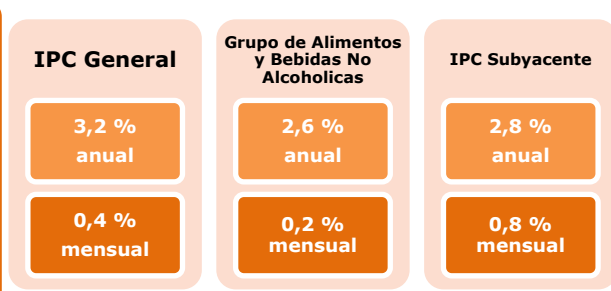


# Evolución del IPC General y de sus rúbricas de Alimentación

## ABRIL 2026

El IPC General en ABRIL 2026 aumenta 0,4 % este mes, y se incrementa un 3,2 % respecto del año anterior; el IPC subyacente aumenta un 0,8 % mensual, y es un 2,8 % superior respecto a 2025. El Grupo de Alimentos y bebidas aumenta un 0,2 %, y aumenta un 2,6 % respecto al año anterior. Las 5 rúbricas con mayor repercusión mensual positiva son Legumbres y hortalizas frescas (5,0 %), Pescado fresco y congelado (1,6 %), Otras carnes (0,2 %), Carne de vacuno (0,6 %), y Carne de ave (0,4 %). Las 5 rúbricas con mayor repercusión mensual negativa son Frutas frescas (-2,5 %), Bebidas alcohólicas (-0,5 %), Agua mineral, refrescos y zumos (-0,2 %), Otros preparados alimenticios (-0,1 %), y Productos lácteos (-0,2 %). El índice del Grupo de Transporte se incrementa 0,9 % este mes, y sube 6,5 % respecto a 2025; el grupo especial de Carburantes y combustibles aumenta 0,3 % este mes, y aumenta un 12,3 % respecto al año anterior.

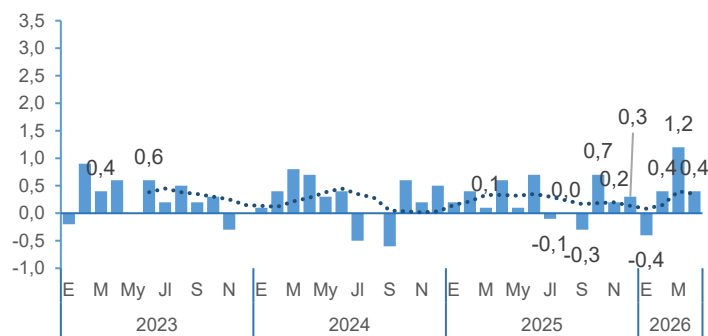


### 1. IPC General - Índice de Alimentos y bebidas no alcohólicas - Índice de Transporte - IPC Subyacente.

- TASAS DE VARIACIÓN MENSUAL -

El IPC General aumenta 0,4 % respecto al mes anterior en abril de 2026. Los grupos con mayor repercusión mensual positiva en la tasa mensual del IPC han sido *Restaurantes y servicios de alojamiento*, que aumenta un 1,2 % [repercusión de 0,210 puntos porcentuales], debido al alza de los precios en restauración, *Vestido y calzado*, (6,0 %) [rep. 0,194 p.p.] por el inicio de la temporada primavera-verano, y *Transporte*, que sube un 0,9 % [rep. 0,148 p.p.] por el aumento de los combustibles.

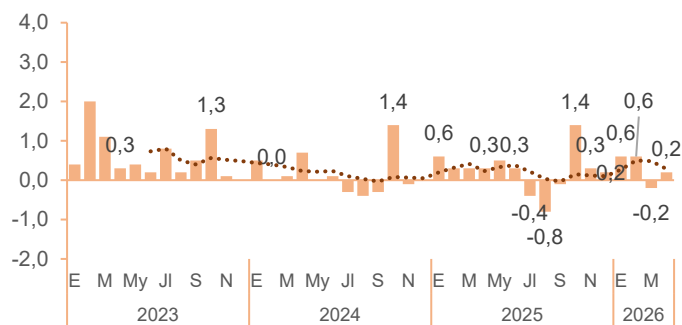
**Gráfico 1. Índice General de Precios al Consumo (IPC General). Tasa mensual (%)**



Fuente: INE. Nota: la línea punteada es la media móvil de 6 meses de las variaciones y permite observar la tendencia a corto plazo (semestral) de los datos.

El grupo de Alimentos y bebidas no alcohólicas sube un 0,2 % respecto al mes anterior. La repercusión de este grupo en la variación mensual del IPC General es de 0,043 p.p. Por su parte, el grupo de Bebidas alcohólicas y tabaco baja un 0,2 % con respecto al mes anterior, repercutiendo en -0,006 p.p.

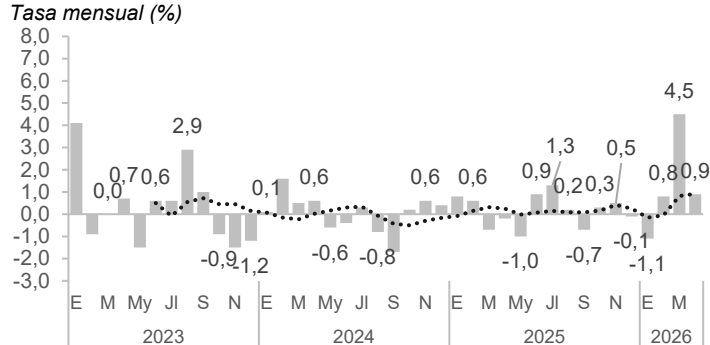
**Gráfico 2. Índice grupo 01 "Alimentos y bebidas no alcohólicas" Tasa mensual (%)**



Fuente: INE. Nota: Línea punteada es la media móvil de 6 meses de las variaciones.

La tasa de variación mensual del grupo 07 "Transporte", en el cual están incluidos los Carburantes y combustibles, es de 0,9 %. La repercusión de este grupo en la variación mensual del IPC es de 0,148 p.p.

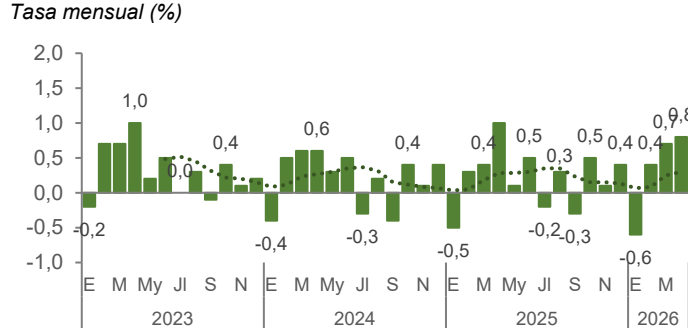
**Gráfico 3. Índice del grupo 07 "Transporte" (%) Tasa mensual (%)**



Fuente: INE

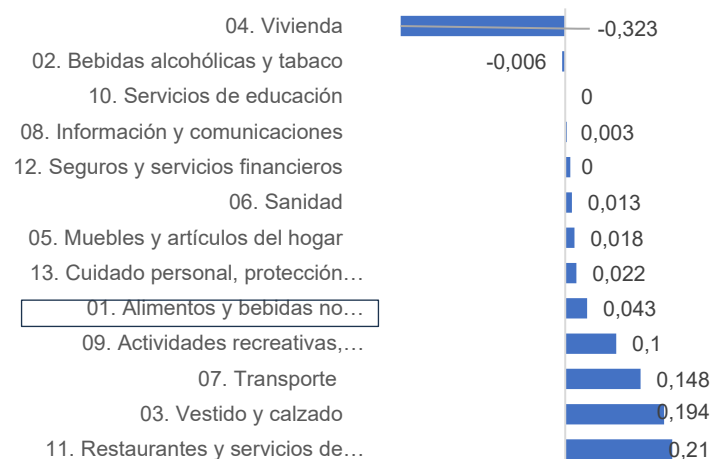
El IPC Subyacente o Índice General sin Alimentos No Elaborados ni Productos Energéticos sube 0,8 % respecto al mes anterior.

**Gráfico 4. Índice Subyacente. Tasa mensual (%)**



Fuente: INE

**Gráfico 5. Repercusión de cada grupo del IPC en su variación mensual. Puntos porcentuales**



Fuente: INE

**El IPC General aumenta un 3,2 % interanual en abril de 2026.**

- Alimentos y bebidas no alcohólicas..... 2,6 % interanual
- Bebidas alcohólicas y tabaco .....4,6 %
- Transporte .....6,5 %
- IPC subyacente .....2,8 %

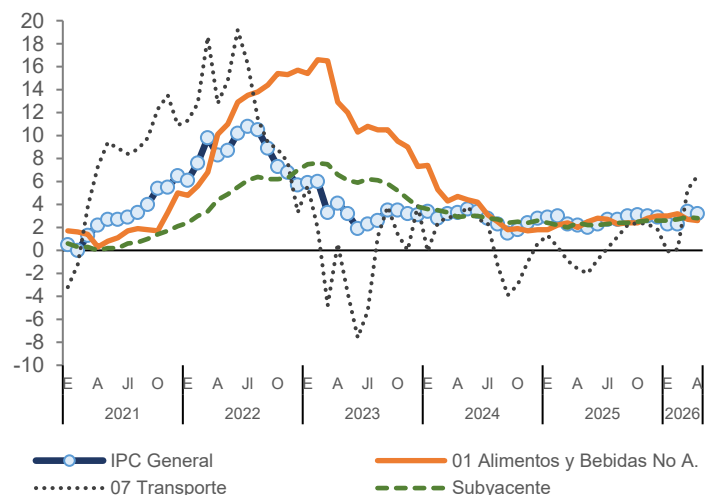
La tasa de variación anual del IPC se sitúa en el 3,2 %, 0,2 puntos por debajo de la registrada en marzo (3,4 %).

Entre los grupos que han destacado en la variación de la tasa anual cabe mencionar:

- *Transporte, cuya tasa anual subió más de un punto hasta el 6,5%, por el aumento de los combustibles.*
- *Vivienda, cuya tasa anual bajó casi dos puntos hasta el 1,9%, debido a la mayor bajada de la electricidad.*
- *Actividades recreativas, deporte y cultura, cuya tasa anual bajó más de un punto y medio hasta el 0,7%, por el descenso de los precios de los paquetes turísticos.*

**Gráfico 6. Índice General y de los Grupos 01, 07 y Subyacente**

Tasa interanual (%)



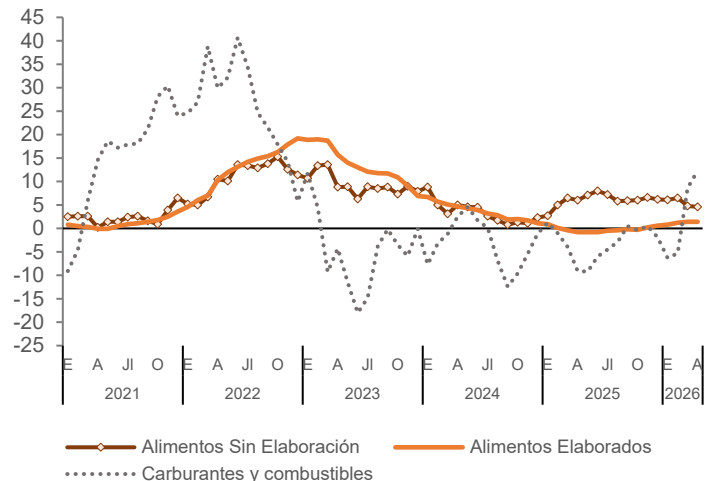
Fuente: INE

**Grupos especiales: Alimentos sin y con elaboración**

Distinguiendo entre alimentos sin y con elaboración, el grupo especial de *Alimentos sin elaboración* sube un 0,7 % (sube un 4,6 % interanual) y el de *Alimentos elaborados* se mantiene respecto al mes anterior (0,0 %), suponiendo un 1,4 % interanual. Por otro lado, el grupo especial de *Carburantes y combustibles* sube 0,3 % respecto al mes anterior (12,3 % interanual).

**Gráfico 7. Índices de Alimentos sin elaboración, Elaborados y Carburantes y combustibles.**

Tasa interanual (%)



Fuente: INE

**2. Repercusión de las rúbricas alimentarias en IPC General**

- **RESPECTO AL MES ANTERIOR:** las 5 rúbricas de alimentos y bebidas (incluyendo alcohólicas) y tabaco con mayor repercusión positiva en la variación mensual del IPC son Legumbres y hortalizas frescas (5,0 %), Pescado fresco y congelado (1,6 %), Otras carnes (0,2 %), Carne de vacuno (0,6 %), y Carne de ave (0,4 %). En el lado contrario, las 5 rúbricas con mayor repercusión negativa han sido: Frutas frescas (-2,5 %), Bebidas alcohólicas (-0,5 %), Agua mineral, refrescos y zumos (-0,2 %), Otros preparados alimenticios (-0,1 %), y Productos lácteos (-0,2 %). En total, la suma de las repercusiones mensuales de todas las rúbricas de Alimentos, Bebidas y Tabaco es de 0,035 p.p. sobre la variación mensual del IPC General. -*nota: este valor puede ser distinto a la suma de la repercusión de los grupos 01 y 02 por separado debido a redondeos-*

- **RESPECTO AL AÑO ANTERIOR:** Las 5 rúbricas alimentarias con mayor repercusión positiva en el IPC son Tabaco (7,2 %), Legumbres y hortalizas frescas (11,5 %), Otras carnes (4,1 %), Pescado fresco y congelado (8,7 %), y Carne de vacuno (13,3 %). La suma de estas 5 rúbricas repercute en 0,474 p.p. en la variación interanual del IPC. Las rúbricas con mayor repercusión negativa son Aceites y grasas (-5,4 %), Frutas frescas (-2,8 %), Patatas y sus preparados (-1,2 %), Carne de porcino (-0,3 %), y Azúcar (-2,5 %). En total, la suma de las repercusiones anuales de las rúbricas de Alimentos, Bebidas y Tabaco es de 0,626 p.p. en la variación interanual del IPC General.

**Tabla 1. Evolución (%) de las rúbricas de Alimentos, bebidas y tabaco (rúbricas 01 a 24), ordenadas de mayor a menor repercusión mensual.**

	Rúbricas de alimentos, bebidas y tabaco (01 a 24)	Tasa mensual (%)	Rep. Mensual (p.p.)	Tasa anual (%)	Rep. Anual (p.p.)
Más positiva	16. Legumbres y hortalizas frescas	5,0	0,048	11,5	0,105
	08. Pescado fresco y congelado	1,6	0,013	8,7	0,075
	07. Otras carnes	0,2	0,004	4,1	0,079
	03. Carne de vacuno	0,6	0,003	13,3	0,070
	06. Carne de ave	0,4	0,003	3,2	0,027
Repercusión mensual intermedia	09. Crustáceos, moluscos y preparados de pescado	0,3	0,003	2,9	0,027
	19. Café, cacao e infusiones	0,5	0,003	3,3	0,019
	13. Aceites y grasas	0,3	0,002	-5,4	-0,038
	04. Carne de ovino	1,0	0,001	9,0	0,011
	17. Preparados de legumbres y hortalizas	0,3	0,001	1,1	0,005
	18. Patatas y sus preparados	0,3	0,001	-1,2	-0,005
	24. Tabaco	0,0	0,001	7,2	0,146
	01. Cereales y derivados	0,0	0,000	0,4	0,006
	02. Pan	0,0	0,000	0,8	0,007
	05. Carne de porcino	0,0	0,000	-0,3	-0,002
Más negativa	10. Huevos	-0,1	0,000	14,7	0,034
	20. Azúcar	0,3	0,000	-2,5	-0,001
	15. Frutas en conserva y frutos secos	-0,3	-0,001	3,2	0,010
	11. Leche	-0,5	-0,002	1,6	0,007
	12. Productos lácteos	-0,2	-0,002	1,9	0,021
	21. Otros preparados alimenticios	-0,1	-0,002	1,5	0,025
	22. Agua mineral, refrescos y zumos	-0,2	-0,002	2,0	0,020
23. Bebidas alcohólicas	-0,5	-0,007	1,1	0,016	
14. Frutas frescas	-2,5	-0,032	-2,8	-0,036	
	Suma Repercusiones		0,035		0,626

Fuente: INE y elaboración propia (la repercusión anual no es un dato oficial del INE, se calcula aquí multiplicando la tasa anual de cada rúbrica por su peso en la cesta).

**3. Repercusión de otras rúbricas distintas de las alimentarias**

Fuera de alimentación, en **TÉRMINOS INTERMENSUALES** destacan por su repercusión positiva Turismo y hostelería (1,5%), Transporte personal (1,2%) y Prendas de vestir de mujer (7,9%), frente a Calefacción, alumbrado y distribución de agua (-6,6%), Transporte público interurbano (-1,9%) y Comunicaciones (-0,1%).

En **TÉRMINOS INTERANUALES**, las mayores repercusiones positivas corresponden a Transp. personal (7,7%), Turismo y host. (3,9%) y Otros bienes y servicios (3,7%). Las de mayor repercusión negativa fueron Transp. públ. interurbano (-6,5%), Calefac., alumbrado y distr. de agua (-1,0%) y Electrod. y rep. (-1,0%).

**Título:** Evolución IPC General y de sus Rúbricas de Alimentación.

**Edita:** © Ministerio de Agricultura, Pesca y Alimentación. Secretaría General Técnica. Centro de Publicaciones.

**Unidad proponente:** Subdirección General de Análisis, Coordinación y Estadística. Subsecretaría.

**E-mail:** [sgapc@mapa.es](mailto:sgapc@mapa.es)

**Diseño y maquetación:** Subdirección General de Análisis, Coordinación y Estadística. Subsecretaría.

**NIPO línea:** 003-25-095-0

**Tienda online:** [www.mapa.gob.es](http://www.mapa.gob.es) - <https://servicio.mapa.gob.es/tienda/>

**E-mail:** [centropublicaciones@mapa.es](mailto:centropublicaciones@mapa.es)

**Catálogo de Publicaciones de la Administración General del Estado:** <https://cpage.mpr.gob.es/>

Para contribuir a la protección del medio ambiente, se recomienda imprimir esta publicación únicamente si es estrictamente necesario, ya sea en su totalidad o en parte.

 GOBIERNO DE ESPAÑA	MINISTERIO DE AGRICULTURA, PESCA Y ALIMENTACION	SUBSECRETARÍA
		SECRETARÍA GENERAL TÉCNICA
		DIVISIÓN DE ARCHIVOS Y PUBLICACIONES



Aviso Legal: los contenidos de esta publicación podrán ser reutilizados, citando la fuente y la fecha, en su caso, de la última actualización.