

# Encuesta de Cánones de Arrendamiento Rústico Año 2015 (Base 2009)

## Principales Resultados

(Septiembre 2016)



GOBIERNO  
DE ESPAÑA

MINISTERIO  
DE AGRICULTURA, ALIMENTACIÓN  
Y MEDIO AMBIENTE

## SECRETARÍA GENERAL TÉCNICA

Subdirección General de Estadística

[sgestadi@magrama.es](mailto:sgestadi@magrama.es)

<http://www.magrama.gob.es/es/estadistica/temas/default.aspx>

Publicación elaborada por la  
Secretaría General Técnica  
Subdirección General de Estadística



MINISTERIO DE AGRICULTURA, ALIMENTACIÓN Y MEDIO AMBIENTE

### Edita

© Ministerio de Agricultura, Alimentación y Medio Ambiente  
Secretaría General Técnica  
Centro de Publicaciones  
Catálogo de Publicaciones de la Administración General de Estado:  
<http://publicacionesoficiales.boe.es/>

N.I.P.O.: 280-15-232-6

Se permite la utilización, copia o reproducción de los datos de este Boletín siempre que se cite expresamente su procedencia

## ÍNDICE GENERAL

- 1.- Evolución de los cánones de arrendamiento rústico (2009-2015).
- 2.- Principales resultados del año 2015.
- 3.- Series de resultados a precios corrientes.
  - 3.1.- Índices.
  - 3.2.- Tasas de variación.
  - 3.3.- Repercusiones.
- 4.- Series de resultados a precios corrientes: especificaciones por Comunidades Autónomas para los principales tipos de cultivos.
- 5.- Series de resultados a precios constantes.
- 6.- Notas metodológicas.
  - 6.1.- Objeto de la encuesta.
  - 6.2.- Periodo de base.
  - 6.3.- Tipos de cultivos y aprovechamientos.
  - 6.4.- Método general de cálculo.
  - 6.5.- Ponderaciones.
  - 6.6.- Índices, tasas de variación y repercusiones.
  - 6.7.- Enlace de series.
  - 6.8.- Proceso de recogida y tratamiento de la información. Difusión de resultados.

## ÍNDICE DE ANEJOS

- Anejo 1A.1 Canon de arrendamiento medio de las tierras de labor de secano por CC.AA. (€/ha).
- Anejo 1A.2 (Gráfico). Canon de arrendamiento medio de las tierras de labor de secano (€/ha).
- Anejo 1B.1. Canon de arrendamiento medio de tierras de labor de regadío por CC.AA. (€/ha).
- Anejo 1B.2 (Gráfico). Canon de arrendamiento medio de las tierras de labor de regadío (€/ha).
- Anejo 1C.1. Canon medio del viñedo para transformación de secano por CC.AA. (€/ha).
- Anejo 1C.2. (Gráfico). Canon medio del viñedo para transformación de secano (€/ha).
- Anejo 1D.1. Canon medio del olivar de transformación de secano por CC.AA. (€/ha).
- Anejo 1D.2 (Gráfico). Canon medio del olivar de transformación de secano (€/ha).
- Anejo 1E.1. Canon de arrendamiento medio de los prados naturales secano por CC.AA. (€/ha).
- Anejo 1E.2 (Gráfico). Canon medio de los prados naturales de secano (€/ha).
- Anejo 1F.1. Canon de arrendamiento medio de los pastizales de secano por CC.AA. (€/ha).
- Anejo 1F.2 (Gráfico). Canon de arrendamiento medio de los pastizales de secano (€/ha).
- Anejo 2A Evolución del canon de arrendamiento medio por cultivos-aprovechamientos (euros constantes de 2009 por ha.).
- Anejo 2B.1 Tasas de variación del canon de arrendamiento por cultivos-aprovechamientos en euros constantes de 2009 (%).
- Anejo 2B.2 (Gráfico). Tasas de variación del canon de arrendamiento de los principales cultivos-aprovechamientos en euros constantes de 2009 (%).

## 1. EVOLUCIÓN DE LOS CÁNONES DE ARRENDAMIENTO RÚSTICO (2009-2015)

El canon de arrendamiento medio se cifra en 140€/ha en 2015 y supera en 2,1€/ha la medición del año precedente. Así, la serie describe una tendencia creciente en el transcurso de 2013 a 2015, con incrementos de 1,9%, 1,1% y 1,5%.

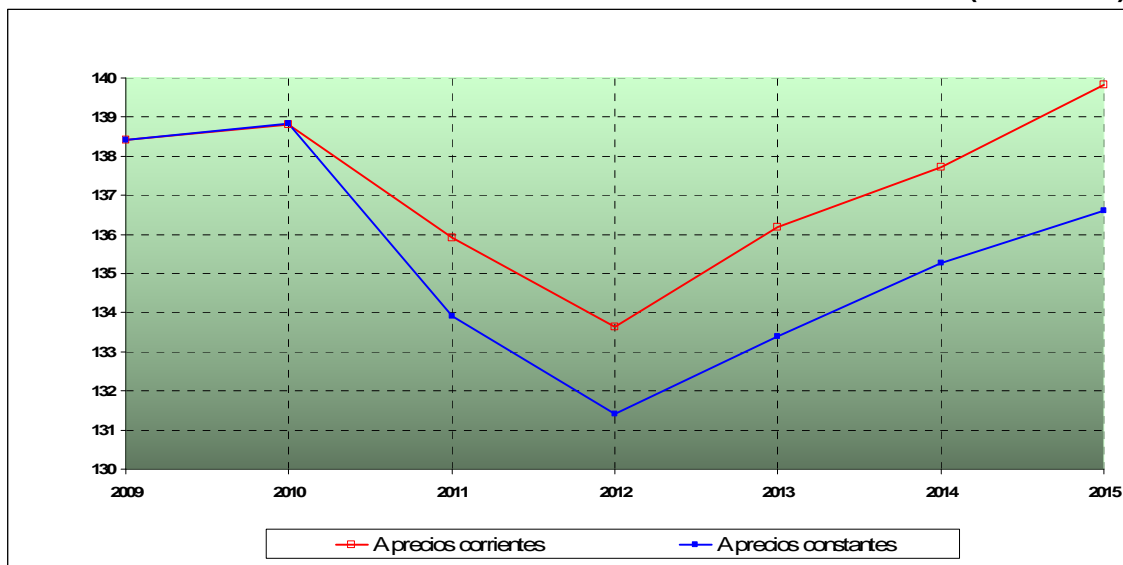
En términos constantes, la variación interanual aumenta en menor medida (+1,0%) por el signo positivo del deflactor (+0,5%) y se observa una caída pronunciada entre 2010 y 2012, pasando de 139€/ha a 131€/ha, revalorizándose en 2013 (133€/ha), 2014 (135€/ha) y 2015 (137€/ha), aproximándose al canon del año base.

A modo de resumen, el Cuadro 0 y en el Gráfico 1 muestran la evolución de los cánones de arrendamiento rústico en España entre el año en que comienza la base 2009 y 2015, tanto en términos corrientes como constantes.

**CUADRO 0**  
**EVOLUCIÓN DEL CANON DE ARRENDAMIENTO MEDIO EN ESPAÑA (2009-2015)**

Años	PRECIOS CORRIENTES			DEFLACTOR PIB		PRECIOS CONSTANTES		
	Euros / Ha.	Indice 2009=100	Var. % Interanual	Indice 2009=100	Var. % Interanual	Euros / Ha.	Indice 2009=100	Var. % Interanual
2009	138	100,0	--	100,0	--	138	100,0	--
2010	139	100,3	0,3%	100,0	0,0%	139	100,3	0,3%
2011	136	98,2	-2,1%	101,5	1,5%	134	96,7	-3,6%
2012	134	96,6	-1,7%	101,7	0,2%	131	94,9	-1,9%
2013	136	98,4	1,9%	102,1	0,4%	133	96,4	1,5%
2014	138	99,5	1,1%	101,8	-0,3%	135	97,7	1,4%
2015	140	101,0	1,5%	102,4	0,5%	137	98,7	1,0%

**GRÁFICO 1**  
**EVOLUCIÓN DEL CANON DE ARRENDAMIENTO MEDIO EN ESPAÑA (2009-2015)**



## 2. PRINCIPALES RESULTADOS DEL AÑO 2015

Los cánones medios nacionales ponderados por tipos de cultivos-aprovechamientos y por secano-regadío se muestran en los Cuadros 1A y 1B.

**CUADRO 1A  
CANON DE ARRENDAMIENTO NACIONAL POR CULTIVOS-  
APROVECHAMIENTOS. AÑOS 2014 Y 2015**

CLASE DE TIERRA	Ponderaciones Base 2009 (%)	Canon 14 (Euros/ha)	Canon 15 (Euros/ha)	Variación canon		Repercusión (%)
				(Euros/ha)	(%)	
<b>CULTIVOS</b>	<b>69,8</b>	<b>171</b>	<b>173</b>	<b>2,1</b>	<b>1,2</b>	<b>1,1</b>
TIERRAS DE LABOR	64,3	162	163	1,5	0,9	0,7
SECANO	54,2	108	109	0,3	0,3	0,1
REGADÍO	10,1	448	455	7,6	1,7	0,6
VIÑEDO TRANSFORMACIÓN SECANO	2,1	304	311	6,9	2,3	0,1
OLIVAR TRANSFORMACIÓN SECANO	3,4	263	275	11,8	4,5	0,3
<b>APROVECHAMIENTOS</b>	<b>30,2</b>	<b>61</b>	<b>63</b>	<b>2,0</b>	<b>3,3</b>	<b>0,4</b>
PRADOS NATURALES SECANO	6,1	140	141	0,6	0,4	0,0
PASTIZALES SECANO	24,1	41	43	2,4	5,8	0,4
<b>GENERAL</b>	<b>100,0</b>	<b>138</b>	<b>140</b>	<b>2,1</b>	<b>1,5</b>	<b>1,5</b>

**CUADRO 1B  
CANON DE ARRENDAMIENTO NACIONAL POR SECANO-REGADÍO.  
AÑOS 2014 Y 2015**

CLASE DE TIERRA	Ponderaciones Base 2009 (%)	Canon 14 (Euros/ha)	Canon 15 (Euros/ha)	Variación canon		Repercusión (%)
				(Euros/ha)	(%)	
<b>SECANO</b>	<b>89,9</b>	<b>103</b>	<b>104</b>	<b>1,5</b>	<b>1,4</b>	<b>1,0</b>
TIERRAS DE LABOR	54,2	108	109	0,3	0,3	0,1
VIÑEDO TRANSFORMACIÓN	2,1	304	311	6,9	2,3	0,1
OLIVAR TRANSFORMACIÓN	3,4	263	275	11,8	4,5	0,3
PRADOS NATURALES	6,1	140	141	0,6	0,4	0,0
PASTIZALES	24,1	41	43	2,4	5,8	0,4
<b>REGADÍO</b>	<b>10,1</b>	<b>448</b>	<b>455</b>	<b>7,6</b>	<b>1,7</b>	<b>0,6</b>
TIERRAS DE LABOR	10,1	448	455	7,6	1,7	0,6
<b>TOTAL</b>	<b>100,0</b>	<b>138</b>	<b>140</b>	<b>2,1</b>	<b>1,5</b>	<b>1,5</b>

La variación media experimentada por los cánones en el año 2015, integra las siguientes particularidades según cultivos y aprovechamientos:

- El canon medio se eleva en todas las clases de tierra y asciende 1,5 puntos, siendo la repercusión de los cultivos 1,1, debido principalmente a las tierras de labor de regadío (0,6) y el olivar (0,3); los aprovechamientos muestran una repercusión inferior a través de los pastizales (0,4).
- En términos absolutos, los cánones de tierras dedicadas a *cultivos* y a *aprovechamientos* ascienden 2€/ha. En términos relativos, los aprovechamientos presentan un incremento más pronunciado (3,3% frente a 1,2%). Así, debido al mayor peso que suponen los cultivos (69,8%) respecto a los aprovechamientos (30,2%) en la estructura, el canon medio presenta una evolución más acorde con los cultivos.
- Los cánones de arrendamiento pagados por tierras dedicadas a *cultivos* presentan el mayor incremento en el olivar de transformación (+4,5%), seguido del viñedo (+2,3%) y las tierras de labor de regadío (+1,7%), donde el canon supera en 11,8€/ha, 6,9€/ha y 7,6€/ha la medición de 2014.
- El comportamiento al alza de los cánones de los *aprovechamientos* está provocado mayoritariamente por su aumento en los pastizales de 41€/ha a

43€/ha, que representan el 79,7% de la superficie (24,1% de 30,2%); el canon de los prados naturales tan sólo se modifica 0,6€/ha.

- En el análisis comparativo de las *tierras de secano y de regadío*, ambas categorías registran variaciones interanuales positivas (+1,4% con repercusión 1,0 y +1,7% con repercusión de 0,6). Puesto que las tierras de regadío crecen 3 décimas más rápido, la diferencia respecto al canon de las tierras de secano asciende de 345€/ha a 351€/ha.

El análisis por Comunidades Autónomas de la evolución de los cánones de arrendamiento se recoge en los Cuadros 1C.1 y 1C.2, en el primero se ordenan las CC.AA. de mayor a menor por su importancia superficial y, en el segundo, por su variación porcentual.

Se observa una apreciación del canon medio entre 0,2% y 5,7% en las cuatro regiones que ocupan el 73,2% de la superficie total. Lo que se traduce en una repercusión conjunta de 1,3, es decir, capturan el 87,5% de la variación total.

**CUADRO 1C.1**  
**CANON DE ARRENDAMIENTO NACIONAL POR CC.AA. AÑOS 2014 Y 2015**  
**(CC.AA. ordenadas de mayor a menor por la importancia de la superficie arrendada)**

CC.AA.	Ponderaciones Base 2009 (%)	Canon 14 (Euros/ha)	Canon 15 (Euros/ha)	Variación canon		Repercusión (%)
				(Euros/ha)	(%)	
CASTILLA Y LEÓN	32,5	125	127	1,4	1,1	0,3
CASTILLA-LA MANCHA	16,2	101	101	0,2	0,2	0,0
ANDALUCÍA	13,8	168	177	9,5	5,7	1,0
EXTREMADURA	10,7	125	126	0,4	0,3	0,0
ARAGÓN	9,8	97	96	-0,5	-0,5	0,0
CATALUÑA	4,7	151	157	5,1	3,4	0,2
NAVARRA	2,3	187	191	4,1	2,2	0,1
C. VALENCIANA	1,5	159	164	4,8	3,0	0,1
GALICIA	1,4	200	191	-9,7	-4,9	-0,1
MADRID	1,4	115	117	2,4	2,1	0,0
R. DE MURCIA	1,3	449	458	8,5	1,9	0,1
P. DE ASTURIAS	1,1	200	178	-22,0	-11,0	-0,2
CANTABRIA	1,0	207	227	20,4	9,9	0,1
LA RIOJA	0,8	238	233	-5,3	-2,2	0,0
PAÍS VASCO	0,7	241	245	4,7	1,9	0,0
BALEARES	0,5	98	97	-1,3	-1,3	0,0
CANARIAS	0,2	1.131	1.109	-22,6	-2,0	0,0
<b>ESPAÑA</b>	<b>100,0</b>	<b>138</b>	<b>140</b>	<b>2,1</b>	<b>1,5</b>	<b>1,5</b>

Cantabria (+20,4€/ha) y Andalucía (+9,5€/ha) registran los mayores incrementos respecto al ejercicio 2014; mientras que Cataluña (3,4%), C. Valenciana (3,0%), Navarra (2,2%), Madrid (2,1%), País Vasco (1,9%), R. de Murcia (1,9%) y Castilla y León (1,1%) experimentan subidas más contenidas.

Por el contrario, P. de Asturias (-11,0%), Galicia (-4,9%), La Rioja (-2,2%), Canarias (-2,0%) y Baleares (-1,3%) son las regiones donde se miden los mayores retrocesos interanuales. En términos absolutos, los principales descensos se localizan en Canarias y P. de Asturias, depreciándose en torno a 22€/ha.

Los cánones pagados en Extremadura (0,3%), Castilla-La Mancha (0,2%) y Aragón (-0,5%) presentan mayor estabilidad con respecto a los del año precedente y la variación del canon no supera los 0,5€/ha.

En términos de repercusión, las CC.AA. que contribuyen con más intensidad en el aumento de 1,5 puntos del canon medio en España son Andalucía (1,0), Castilla y León (0,3) y Cataluña (0,2), que logran amortiguar el efecto de Galicia (-0,1) y P. de Asturias (-0,2).



**CUADRO 1C.2**  
**CANON DE ARRENDAMIENTO NACIONAL POR CC.AA. AÑOS 2014 Y 2015**  
**(CC.AA. ordenadas de mayor a menor según la variación porcentual de su canon)**

CC.AA.	Ponderaciones Base 2009 (%)	Canon 14 (Euros/ha)	Canon 15 (Euros/ha)	Variación canon		Repercusión (%)
				(Euros/ha)	(%)	
CANTABRIA	1,0	207	227	20,4	9,9	0,1
ANDALUCÍA	13,8	168	177	9,5	5,7	1,0
CATALUÑA	4,7	151	157	5,1	3,4	0,2
C. VALENCIANA	1,5	159	164	4,8	3,0	0,1
NAVARRA	2,3	187	191	4,1	2,2	0,1
MADRID	1,4	115	117	2,4	2,1	0,0
PAÍS VASCO	0,7	241	245	4,7	1,9	0,0
R. DE MURCIA	1,3	449	458	8,5	1,9	0,1
CASTILLA Y LEÓN	32,5	125	127	1,4	1,1	0,3
EXTREMADURA	10,7	125	126	0,4	0,3	0,0
CASTILLA-LA MANCHA	16,2	101	101	0,2	0,2	0,0
ARAGÓN	9,8	97	96	-0,5	-0,5	0,0
BALEARES	0,5	98	97	-1,3	-1,3	0,0
CANARIAS	0,2	1.131	1.109	-22,6	-2,0	0,0
LA RIOJA	0,8	238	233	-5,3	-2,2	0,0
GALICIA	1,4	200	191	-9,7	-4,9	-0,1
P. DE ASTURIAS	1,1	200	178	-22,0	-11,0	-0,2
ESPAÑA	100,0	138	140	2,1	1,5	1,5

El Cuadro 1D recoge los *cánones medios generales de las principales clases de tierra* en las Comunidades Autónomas *donde son más significativas*. Puede comprobarse que las regiones que más inciden en la variación en los diferentes cultivos y aprovechamientos son las siguientes:

- *Tierras de labor de secano*: Andalucía registra el mayor aumento (+7,4%), pasando de 157,2€/ha a 168,8€/ha y continúa siendo el más caro entre las cuatro regiones. Se produce un incremento inferior a un punto en Castilla y León (+0,6%) y Castilla-La Mancha (+0,4%), retrocediendo en Extremadura (-1,2%). La repercusión de las cuatro regiones se cifra en 1,2, mientras que la variación total del cultivo es 0,3%. Así, se concluye que el canon del cultivo muestra una pauta descendente en el resto de CC.AA.
- *Tierras de labor de regadío*: el canon del cultivo asciende 1,7 puntos y se cifra en 455,5€/ha por su crecimiento en Aragón (+4,6%), Castilla y León (+2,1%) y Extremadura (+1,6%), que repercuten en 1,3, es decir, representan el 75,1% de la variación del canon medio del cultivo. La diferencia en valor absoluto respecto a 2014 es más acusada en las regiones a medida que se reduce el peso superficial: 7€/ha, 8€/ha y 19€/ha.
- *Viñedo de transformación de secano*: su valor aumenta especialmente en C. Valenciana (+3,5%) y Castilla-La Mancha (+2,8%), que presentan las repercusiones más elevadas (0,8 y 0,9); Cataluña experimenta un ascenso más suave (+1,7%) y en Castilla y León el canon se mantiene en 230,8€/ha, el más barato del subgrupo. Así, el canon medio resultante es 310,7€/ha (+2,3%).
- *Olivar de transformación de secano*: el canon medio muestra una mayor apreciación que el resto de clases de tierra, elevándose 12€/ha. Por regiones, retrocede ligeramente en Castilla-La Mancha (-0,8%) y aumenta en Andalucía (+6,1%) -que presenta la ponderación (68,5%) y el canon (305,1€/ha) más altos- y Cataluña (+3,5%); consecuentemente, el ascenso en la media nacional (+4,5%) se aproxima a la repercusión de Andalucía (4,5).

- *Prados naturales de secano*: destaca el fuerte descenso en P. de Asturias de 200€/ha a 178€/ha, con una repercusión de -2,8. En las tres regiones restantes sucede lo contrario, revalorizándose principalmente en Cantabria (+9,9%) y País Vasco (+5,0%), cuya repercusión conjunta contrarresta la depreciación observada en P. de Asturias. Castilla y León registra un incremento muy reducido (+1,0%), sin embargo, dado su gran peso en el cultivo (34,3%), conlleva una repercusión de 0,2 y contribuye a que la variación resulte positiva (+0,4%).
- *Pastizales de secano*: su valor aumenta 5,8 puntos y se deriva del aumento del canon en Andalucía (+8,4%) y Castilla y León (+1,9%), que suponen el 56,0% de la SAU arrendada del cultivo y obtienen una repercusión de 2,5 y 0,7. En Aragón el canon no varía y en Extremadura decrece tan sólo de 43,6€/ha a 42,7€/ha.

**CUADRO 1D**  
**CANON DE ARRENDAMIENTO MEDIO POR CLASE DE TIERRA Y CC.AA. AÑOS**  
**2014 Y 2015**

CLASE DE TIERRA	CC.AA.	Ponderaciones Base 2009 (%)	Canon 14 (Euros/ha)	Canon 15 (Euros/ha)	Variación canon		Repercusión (%)
					(Euros/ha)	(%)	
Tierras de labor de secano	<b>TOTAL</b>	<b>100,0</b>	<b>108,2</b>	<b>108,5</b>	<b>0</b>	<b>0,3</b>	<b>0,3</b>
	Castilla y León	35,7	124,5	125,3	1	0,6	0,3
	Castilla-La Mancha	21,4	60,8	61,1	0	0,4	0,0
	Extremadura	12,0	72,5	71,7	-1	-1,2	-0,1
	Andalucía	9,0	157,2	168,8	12	7,4	1,0
Tierras de labor de regadío	<b>TOTAL</b>	<b>100,0</b>	<b>447,7</b>	<b>455,3</b>	<b>8</b>	<b>1,7</b>	<b>1,7</b>
	Castilla y León	28,5	349,2	356,5	7	2,1	0,5
	Extremadura	16,1	466,1	473,7	8	1,6	0,3
	Aragón	12,5	415,6	434,8	19	4,6	0,5
Viñedo de transformación de secano	<b>TOTAL</b>	<b>100,0</b>	<b>303,8</b>	<b>310,7</b>	<b>7</b>	<b>2,3</b>	<b>2,3</b>
	Castilla-La Mancha	44,2	230,2	236,7	6	2,8	0,9
	Castilla y León	17,9	230,8	230,8	0	0,0	0,0
	C. Valenciana	16,9	407,3	421,7	14	3,5	0,8
	Cataluña	7,0	396,0	402,7	7	1,7	0,2
Olivar de transformación de secano	<b>TOTAL</b>	<b>100,0</b>	<b>263,2</b>	<b>275,0</b>	<b>12</b>	<b>4,5</b>	<b>4,5</b>
	Andalucía	68,5	287,6	305,1	17	6,1	4,5
	Castilla-La Mancha	21,5	227,4	225,5	-2	-0,8	-0,2
	Cataluña	7,0	196,0	202,9	7	3,5	0,2
Prados naturales de secano	<b>TOTAL</b>	<b>100,0</b>	<b>140,3</b>	<b>140,9</b>	<b>1</b>	<b>0,4</b>	<b>0,4</b>
	Castilla y León	34,3	91,6	92,5	1	1,0	0,2
	P. de Asturias	18,1	200,0	178,0	-22	-11,0	-2,8
	Cantabria	15,7	206,7	227,1	20	9,9	2,3
	País Vasco	6,0	172,5	181,1	9	5,0	0,4
Pastizales de secano	<b>TOTAL</b>	<b>100,0</b>	<b>41,1</b>	<b>43,5</b>	<b>2</b>	<b>5,8</b>	<b>5,8</b>
	Castilla y León	32,6	49,0	49,9	1	1,9	0,7
	Andalucía	23,4	53,3	57,7	4	8,4	2,5
	Aragón	15,9	7,1	7,1	0	0,0	0,0
	Extremadura	10,9	43,6	42,7	-1	-2,1	-0,2

### 3. SERIES DE RESULTADOS A PRECIOS CORRIENTES

Las series de cánones de arrendamiento, desde el año 2009 hasta el año 2015, por cultivos y aprovechamientos, por secano y regadío y por Comunidades Autónomas, a partir de las cuales se han construido los índices, tasas de variación y repercusiones para el análisis de su evolución, están recogidas en el Anejo 1.

#### 3.1. Índices

Los cuadros 2A, 2B y 2C recogen la evolución en los últimos años del índice general por cultivos-aprovechamientos, por secano-regadío y por Comunidades Autónomas, respectivamente.



La tendencia general de crecimiento de los cánones de arrendamiento es bajista en el periodo 2010-2012 y alcista el intervalo 2012-2015, experimentando una ligera recuperación en 2010.

En 2015, el canon de cultivos (100,6€) se sitúa por debajo de la media (101,0€), mientras que los aprovechamientos se encuentra por encima (103,7€); ambos grupos muestran un incremento del canon respecto al año base, siendo los prados de secano (113,6€) y las tierras de labor de regadío (104,7€) las tipologías que más se han revalorizado. En la situación contraria se encuentra el olivar, que con un índice de 87,2€ presenta la mayor distancia al índice general.

Según el régimen de riego, el índice de tierras de secano (99,3€) se incrementa 1,4€, otorgando continuidad a la evolución positiva iniciada en 2013, no obstante, se sitúa tanto por debajo de la media (101,0€) como del índice de referencia de 2009. Las tierras de regadío amplían en dos décimas su margen respecto a la media, cuyo índice varía de 103,0€ a 104,7€.

Madrid y Andalucía son las únicas Comunidades Autónomas donde el índice de cánones de arrendamiento es menor que la media nacional en todos los años del periodo 2009-2015. Los índices más elevados en 2015 se localizan en Cantabria (161,3€), Navarra (124,2€) y C. Valenciana (116,7€), descendiendo P. de Asturias de la segunda posición en 2014 (127,0€) a la cuarta posición (113,0€), experimentando la mayor caída del índice (-14€).

**CUADRO 2A**  
**EVOLUCIÓN DEL ÍNDICE DE CÁNONES DE ARRENDAMIENTO**  
**(Base: Año 2009=100)**  
**ANÁLISIS POR CULTIVOS-APROVECHAMIENTOS**

CLASE DE TIERRA	2009	2010	2011	2012	2013	2014	2015
<b>CULTIVOS</b>	<b>100,0</b>	<b>100,3</b>	<b>97,3</b>	<b>96,6</b>	<b>98,8</b>	<b>99,4</b>	<b>100,6</b>
TIERRAS DE LABOR	100,0	100,9	98,4	98,3	101,2	101,1	102,1
SECANO	100,0	101,4	98,7	98,3	100,3	99,7	100,1
REGADÍO	100,0	100,3	98,0	98,2	102,4	103,0	104,7
VIÑEDO TRANSFORMACIÓN SECANO	100,0	99,7	99,4	93,3	96,1	97,2	99,4
OLIVAR TRANSFORMACIÓN SECANO	100,0	94,5	85,5	82,5	77,3	83,5	87,2
<b>APROVECHAMIENTOS</b>	<b>100,0</b>	<b>100,2</b>	<b>103,8</b>	<b>96,3</b>	<b>95,7</b>	<b>100,4</b>	<b>103,7</b>
PRADOS NATURALES SECANO	100,0	103,2	111,8	104,9	105,8	113,1	113,6
PASTIZALES SECANO	100,0	98,1	98,1	90,2	88,5	91,5	96,8
<b>GENERAL</b>	<b>100,0</b>	<b>100,3</b>	<b>98,2</b>	<b>96,6</b>	<b>98,4</b>	<b>99,5</b>	<b>101,0</b>

**CUADRO 2B**  
**EVOLUCIÓN DEL ÍNDICE DE CÁNONES DE ARRENDAMIENTO**  
**(Base: Año 2009=100)**  
**ANÁLISIS POR SECANO-REGADÍO**

CLASE DE TIERRA	2009	2010	2011	2012	2013	2014	2015
<b>SECANO</b>	<b>100,0</b>	<b>100,3</b>	<b>98,3</b>	<b>95,8</b>	<b>96,5</b>	<b>97,9</b>	<b>99,3</b>
TIERRAS DE LABOR	100,0	101,4	98,7	98,3	100,3	99,7	100,1
VIÑEDO TRANSFORMACIÓN	100,0	99,7	99,4	93,3	96,1	97,2	99,4
OLIVAR TRANSFORMACIÓN	100,0	94,5	85,5	82,5	77,3	83,5	87,2
PRADOS NATURALES	100,0	103,2	111,8	104,9	105,8	113,1	113,6
PASTIZALES	100,0	98,1	98,1	90,2	88,5	91,5	96,8
<b>REGADÍO</b>	<b>100,0</b>	<b>100,3</b>	<b>98,0</b>	<b>98,2</b>	<b>102,4</b>	<b>103,0</b>	<b>104,7</b>
TIERRAS DE LABOR	100,0	100,3	98,0	98,2	102,4	103,0	104,7
<b>GENERAL</b>	<b>100,0</b>	<b>100,3</b>	<b>98,2</b>	<b>96,6</b>	<b>98,4</b>	<b>99,5</b>	<b>101,0</b>

**CUADRO 2C**  
**EVOLUCIÓN DEL ÍNDICE DE CÁNONES DE ARRENDAMIENTO**  
**(Base: Año 2009=100)**  
**ANÁLISIS POR COMUNIDADES AUTÓNOMAS**

CC.AA.	2009	2010	2011	2012	2013	2014	2015
GALICIA	100,0	98,5	97,1	100,2	99,6	97,6	92,8
P. DE ASTURIAS	100,0	97,0	97,0	97,0	97,0	127,0	113,0
CANTABRIA	100,0	116,6	157,7	118,0	145,1	146,8	161,3
PAÍS VASCO	100,0	103,3	109,1	116,9	107,8	100,3	102,3
NAVARRA	100,0	103,3	105,7	120,9	106,1	121,5	124,2
LA RIOJA	100,0	102,7	103,1	103,2	103,4	102,7	100,4
ARAGÓN	100,0	110,7	118,8	109,8	117,2	112,8	112,3
CATALUÑA	100,0	98,8	101,5	101,9	103,8	104,0	107,5
BALEARES	100,0	107,1	113,2	110,4	104,9	106,5	105,1
CASTILLA Y LEÓN	100,0	101,2	102,9	104,1	105,1	107,7	108,9
MADRID	100,0	85,0	85,2	89,8	96,7	96,1	98,1
CASTILLA-LA MANCHA	100,0	100,8	89,9	85,8	88,6	83,3	83,4
C. VALENCIANA	100,0	99,7	99,7	99,7	91,7	113,3	116,7
R. DE MURCIA	100,0	94,0	89,0	92,9	104,0	101,9	103,8
EXTREMADURA	100,0	100,3	100,4	94,2	97,0	97,5	97,8
ANDALUCÍA	100,0	96,7	86,4	83,5	84,6	87,2	92,2
CANARIAS	100,0	100,0	100,0	96,0	93,7	93,7	91,9
<b>ESPAÑA</b>	<b>100,0</b>	<b>100,3</b>	<b>98,2</b>	<b>96,6</b>	<b>98,4</b>	<b>99,5</b>	<b>101,0</b>

### 3.2. Tasas de variación

Las tasas de variación de cánones en los últimos años se recogen en los Cuadros 3A, 3B y 3C.

El ritmo de crecimiento de la media general de los cánones de un año con respecto a su precedente es positivo en 2010 (0,3%), 2013 (1,9%), 2014 (1,1%) y 2015 (1,5%) y negativo en 2011 (-2,1%) y 2012 (-1,7%).

Los cultivos presentan el mismo signo en la tasa que los aprovechamientos en todos los periodos excepto en 2011 y 2013. Resalta la evolución del canon de las tierras dedicadas al olivar, que se reduce hasta 2013 con tasas de variación comprendidas entre -3,6% y -9,4% y revierte su tendencia en 2014 y 2015 con un ascenso de 8,0 y 4,5 puntos. El canon de las tierras de labor de regadío, que representa el regadío en su totalidad, describe una tendencia creciente, registrando únicamente descensos en 2011 (-2,3%).

La evolución que siguen los prados naturales y pastizales es muy irregular respecto al resto de categorías, mientras las clases en régimen de riego de secano presentan un comportamiento similar, en signo, que el canon medio general.

Por Comunidades Autónomas, las tasas de variación se encuentran acotadas entre -11,0% (P. de Asturias) y 9,9% (Cantabria).

**CUADRO 3A**  
**TASAS DE VARIACIÓN DEL CANON DE ARRENDAMIENTO (%)**  
**ANÁLISIS POR CULTIVOS-APROVECHAMIENTOS**

CLASE DE TIERRA	2010-09	2011-10	2012-11	2013-12	2014-13	2015-14
<b>CULTIVOS</b>	<b>0,3</b>	<b>-3,0</b>	<b>-0,8</b>	<b>2,3</b>	<b>0,6</b>	<b>1,2</b>
TIERRAS DE LABOR	0,9	-2,5	-0,1	3,0	-0,1	0,9
SECANO	1,4	-2,7	-0,4	2,0	-0,6	0,3
REGADÍO	0,3	-2,3	0,2	4,3	0,6	1,7
VIÑEDO TRANSFORMACIÓN SECANO	-0,3	-0,3	-6,2	3,0	1,1	2,3
OLIVAR TRANSFORMACIÓN SECANO	-5,5	-9,4	-3,6	-6,3	8,0	4,5
<b>APROVECHAMIENTOS</b>	<b>0,2</b>	<b>3,5</b>	<b>-7,2</b>	<b>-0,7</b>	<b>5,0</b>	<b>3,3</b>
PRADOS NATURALES SECANO	3,2	8,3	-6,2	0,9	6,9	0,4
PASTIZALES SECANO	-1,9	0,0	-8,1	-1,9	3,4	5,8
<b>GENERAL</b>	<b>0,3</b>	<b>-2,1</b>	<b>-1,7</b>	<b>1,9</b>	<b>1,1</b>	<b>1,5</b>

**CUADRO 3B**  
**TASAS DE VARIACIÓN DEL CANON DE ARRENDAMIENTO (%)**  
**ANÁLISIS POR SECANO-REGADÍO**

CLASE DE TIERRA	2010-09	2011-10	2012-11	2013-12	2014-13	2015-14
<b>SECANO</b>	<b>0,3</b>	<b>-2,0</b>	<b>-2,5</b>	<b>0,8</b>	<b>1,4</b>	<b>1,4</b>
TIERRAS DE LABOR	1,4	-2,7	-0,4	2,0	-0,6	0,3
VIÑEDO TRANSFORMACIÓN	-0,3	-0,3	-6,2	3,0	1,1	2,3
OLIVAR TRANSFORMACIÓN	-5,5	-9,4	-3,6	-6,3	8,0	4,5
PRADOS NATURALES	3,2	8,3	-6,2	0,9	6,9	0,4
PASTIZALES	-1,9	0,0	-8,1	-1,9	3,4	5,8
<b>REGADÍO</b>	<b>0,3</b>	<b>-2,3</b>	<b>0,2</b>	<b>4,3</b>	<b>0,6</b>	<b>1,7</b>
TIERRAS DE LABOR	0,3	-2,3	0,2	4,3	0,6	1,7
<b>GENERAL</b>	<b>0,3</b>	<b>-2,1</b>	<b>-1,7</b>	<b>1,9</b>	<b>1,1</b>	<b>1,5</b>

**CUADRO 3C**  
**TASAS DE VARIACIÓN DEL CANON DE ARRENDAMIENTO (%)**  
**ANÁLISIS POR COMUNIDADES AUTÓNOMAS**

CC.AA.	2010-09	2011-10	2012-11	2013-12	2014-13	2015-14
<b>GALICIA</b>	<b>-1,5</b>	<b>-1,4</b>	<b>3,2</b>	<b>-0,5</b>	<b>-2,0</b>	<b>-4,9</b>
<b>P. DE ASTURIAS</b>	<b>-3,0</b>	<b>0,0</b>	<b>0,0</b>	<b>0,0</b>	<b>31,0</b>	<b>-11,0</b>
<b>CANTABRIA</b>	<b>16,6</b>	<b>35,3</b>	<b>-25,2</b>	<b>22,9</b>	<b>1,2</b>	<b>9,9</b>
<b>PAÍS VASCO</b>	<b>3,3</b>	<b>5,6</b>	<b>7,2</b>	<b>-7,8</b>	<b>-6,9</b>	<b>1,9</b>
<b>NAVARRA</b>	<b>3,3</b>	<b>2,3</b>	<b>14,3</b>	<b>-12,2</b>	<b>14,5</b>	<b>2,2</b>
<b>LA RIOJA</b>	<b>2,7</b>	<b>0,3</b>	<b>0,1</b>	<b>0,1</b>	<b>-0,7</b>	<b>-2,2</b>
<b>ARAGÓN</b>	<b>10,7</b>	<b>7,3</b>	<b>-7,6</b>	<b>6,7</b>	<b>-3,7</b>	<b>-0,5</b>
<b>CATALUÑA</b>	<b>-1,2</b>	<b>2,7</b>	<b>0,5</b>	<b>1,8</b>	<b>0,2</b>	<b>3,4</b>
<b>BALEARES</b>	<b>7,1</b>	<b>5,7</b>	<b>-2,5</b>	<b>-5,0</b>	<b>1,6</b>	<b>-1,3</b>
<b>CASTILLA Y LEÓN</b>	<b>1,2</b>	<b>1,7</b>	<b>1,2</b>	<b>1,0</b>	<b>2,4</b>	<b>1,1</b>
<b>MADRID</b>	<b>-15,0</b>	<b>0,2</b>	<b>5,5</b>	<b>7,6</b>	<b>-0,6</b>	<b>2,1</b>
<b>CASTILLA-LA MANCHA</b>	<b>0,8</b>	<b>-10,9</b>	<b>-4,6</b>	<b>3,3</b>	<b>-6,0</b>	<b>0,2</b>
<b>C. VALENCIANA</b>	<b>-0,3</b>	<b>0,0</b>	<b>0,0</b>	<b>-8,0</b>	<b>23,6</b>	<b>3,0</b>
<b>R. DE MURCIA</b>	<b>-6,0</b>	<b>-5,3</b>	<b>4,3</b>	<b>12,0</b>	<b>-2,1</b>	<b>1,9</b>
<b>EXTREMADURA</b>	<b>0,3</b>	<b>0,1</b>	<b>-6,2</b>	<b>2,9</b>	<b>0,5</b>	<b>0,3</b>
<b>ANDALUCÍA</b>	<b>-3,3</b>	<b>-10,6</b>	<b>-3,4</b>	<b>1,4</b>	<b>3,1</b>	<b>5,7</b>
<b>CANARIAS</b>	<b>0,0</b>	<b>0,0</b>	<b>-4,0</b>	<b>-2,3</b>	<b>0,0</b>	<b>-2,0</b>
<b>ESPAÑA</b>	<b>0,3</b>	<b>-2,1</b>	<b>-1,7</b>	<b>1,9</b>	<b>1,1</b>	<b>1,5</b>

### 3.3. Repercusiones

Los resultados generales de las repercusiones de los principales cultivos y aprovechamientos de secano y regadío se recogen en los Cuadros 4A y 4B.

**CUADRO 4A  
ANÁLISIS DE REPERCUSIONES POR CULTIVOS-APROVECHAMIENTOS**

CLASE DE TIERRA	2010-09	2011-10	2012-11	2013-12	2014-13	2015-14
<b>CULTIVOS</b>	<b>0,26</b>	<b>-2,57</b>	<b>-0,65</b>	<b>2,00</b>	<b>0,48</b>	<b>1,08</b>
TIERRAS DE LABOR	0,70	-1,88	-0,11	2,27	-0,05	0,69
SECANO	0,61	-1,15	-0,17	0,87	-0,25	0,13
REGADÍO	0,09	-0,72	0,06	1,39	0,19	0,56
VIÑEDO TRANSFORMACIÓN SECANO	-0,01	-0,01	-0,30	0,14	0,05	0,11
OLIVAR TRANSFORMACIÓN SECANO	-0,42	-0,68	-0,24	-0,41	0,48	0,29
<b>APROVECHAMIENTOS</b>	<b>0,03</b>	<b>0,47</b>	<b>-1,02</b>	<b>-0,09</b>	<b>0,65</b>	<b>0,44</b>
PRADOS NATURALES SECANO	0,18	0,47	-0,39	0,05	0,41	0,03
PASTIZALES SECANO	-0,15	0,00	-0,63	-0,14	0,24	0,42
<b>GENERAL</b>	<b>0,30</b>	<b>-2,10</b>	<b>-1,67</b>	<b>1,91</b>	<b>1,13</b>	<b>1,52</b>

La repercusión de la variación de cánones de una clase de tierra en la del índice general es la parte de la variación del índice que corresponde a dicha clase de cultivo.

Puede comprobarse que la contribución a la variación del canon de arrendamiento en los años 2010, 2014 y 2015, se debe tanto al incremento en los cultivos como a los aprovechamientos. mientras en el periodo 2011-2012 ambos grupos contribuyen en la reducción del canon. En 2011 y 2013 la aportación es contraria, primando la repercusión negativa/positiva de los cultivos sobre la que corresponde a los aprovechamientos.

Las tierras de labor de regadío logran la mayor repercusión entre todas las tipologías (0,56), que aumenta 0,37. Puesto que la repercusión de las tierras de secano asciende sólo 0,03, su peso en la variación total disminuye de 83,0% a 63,4% en favor de las tierras de regadío (de 17,0% a 36,6%).

**CUADRO 4B  
ANÁLISIS DE REPERCUSIONES POR SECANO-REGADÍO**

CLASE DE TIERRA	2010-09	2011-10	2012-11	2013-12	2014-13	2015-14
<b>SECANO</b>	<b>0,21</b>	<b>-1,38</b>	<b>-1,72</b>	<b>0,52</b>	<b>0,94</b>	<b>0,97</b>
TIERRAS DE LABOR	0,61	-1,15	-0,17	0,87	-0,25	0,13
VIÑEDO TRANSFORMACIÓN	-0,01	-0,01	-0,30	0,14	0,05	0,11
OLIVAR TRANSFORMACIÓN	-0,42	-0,68	-0,24	-0,41	0,48	0,29
PRADOS NATURALES	0,18	0,47	-0,39	0,05	0,41	0,03
PASTIZALES	-0,15	0,00	-0,63	-0,14	0,24	0,42
<b>REGADÍO</b>	<b>0,09</b>	<b>-0,72</b>	<b>0,06</b>	<b>1,39</b>	<b>0,19</b>	<b>0,56</b>
TIERRAS DE LABOR	0,09	-0,72	0,06	1,39	0,19	0,56
<b>GENERAL</b>	<b>0,30</b>	<b>-2,10</b>	<b>-1,67</b>	<b>1,91</b>	<b>1,13</b>	<b>1,52</b>

Atendiendo a los resultados por regiones, Andalucía (0,95), Castilla y León (0,33), P. de Asturias (-0,18) y Cataluña (0,17) presentan las repercusiones más destacadas en valor absoluto en el periodo analizado, debido a la elevada ponderación que presentan y/o la intensa variación en su canon medio.

**CUADRO 4C**  
**ANÁLISIS DE REPERCUSIONES POR COMUNIDADES AUTÓNOMAS**

CC.AA.	2010-09	2011-10	2012-11	2013-12	2014-13	2015-14
<b>GALICIA</b>	-0,03	-0,03	0,07	-0,01	-0,04	-0,10
<b>P. DE ASTURIAS</b>	-0,04	0,00	0,00	0,00	0,39	-0,18
<b>CANTABRIA</b>	0,16	0,40	-0,40	0,27	0,02	0,14
<b>PAÍS VASCO</b>	0,04	0,07	0,10	-0,12	-0,10	0,03
<b>NAVARRA</b>	0,09	0,06	0,40	-0,40	0,41	0,07
<b>LA RIOJA</b>	0,04	0,00	0,00	0,00	-0,01	-0,03
<b>ARAGÓN</b>	0,65	0,49	-0,56	0,47	-0,27	-0,03
<b>CATALUÑA</b>	-0,06	0,13	0,02	0,09	0,01	0,17
<b>BALEARES</b>	0,03	0,02	-0,01	-0,02	0,01	-0,01
<b>CASTILLA Y LEÓN</b>	0,34	0,46	0,33	0,29	0,70	0,33
<b>MADRID</b>	-0,19	0,00	0,06	0,09	-0,01	0,02
<b>CASTILLA-LA MANCHA</b>	0,12	-1,55	-0,59	0,42	-0,77	0,02
<b>C. VALENCIANA</b>	0,00	0,00	0,00	-0,12	0,33	0,05
<b>R. DE MURCIA</b>	-0,25	-0,21	0,16	0,48	-0,09	0,08
<b>EXTREMADURA</b>	0,03	0,01	-0,63	0,29	0,05	0,03
<b>ANDALUCÍA</b>	-0,63	-1,96	-0,57	0,23	0,51	0,95
<b>CANARIAS</b>	0,00	0,00	-0,06	-0,04	0,00	-0,03
<b>ESPAÑA</b>	<b>0,30</b>	<b>-2,10</b>	<b>-1,67</b>	<b>1,91</b>	<b>1,13</b>	<b>1,52</b>

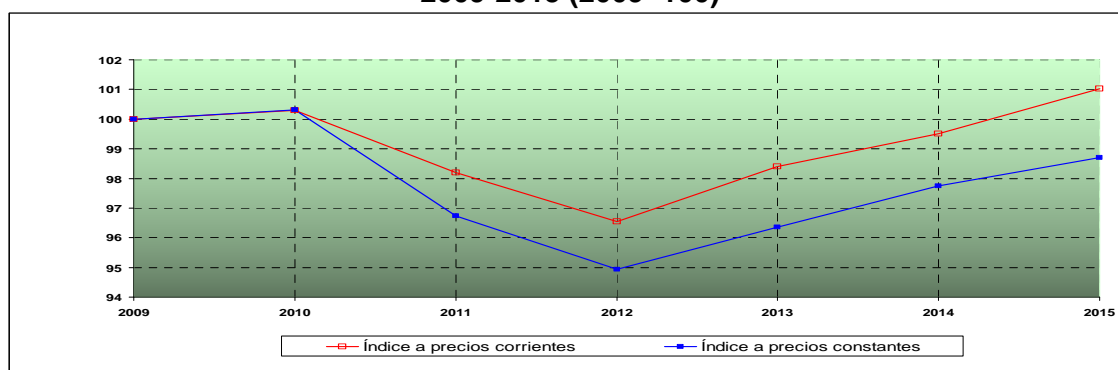
#### 4. SERIES DE RESULTADOS A PRECIOS CORRIENTES: ESPECIFICACIONES POR COMUNIDADES AUTÓNOMAS PARA LOS PRINCIPALES TIPOS DE CULTIVOS

Para completar la información suministrada hasta el momento y continuar con la nueva base 2009, en el Anejo 1 se incluyen las series de cánones de arrendamiento desde 2009 por Comunidades Autónomas para los cultivos y aprovechamientos más importantes. Las estimaciones retrospectivas para el periodo 1998-2008 pueden obtenerse aplicando los coeficientes de enlace sobre los resultados de la encuesta en base 1999.

#### 5. SERIES DE RESULTADOS A PRECIOS CONSTANTES

La evolución general desde 2009 de los cánones de arrendamiento por tipos de cultivos y aprovechamientos a precios constantes (deflactados, según recomienda EUROSTAT con el deflactor implícito del PIB a precios de mercado) se recoge en los Anejos 2A y 2B. La tendencia general comparada del canon de arrendamiento a precios corrientes y constantes se muestra en el gráfico 2.

**GRÁFICO 2**  
**EVOLUCIÓN DEL ÍNDICE DE CANON DE ARRENDAMIENTO EN ESPAÑA DE 2009-2015 (2009=100)**



## **6. NOTAS METODOLÓGICAS**

### **6.1. Objeto de la encuesta**

El canon de arrendamiento rústico se define como el pago que realiza un agricultor a un propietario por el uso de parte de sus tierras; de manera que, durante el tiempo que dura el acuerdo, dichas tierras forman parte de los medios de producción de la explotación que gestiona el agricultor.

La edición del “Censo Agrario” en la que se basa esta encuesta es la correspondiente a 2009, que ofrece la posibilidad de efectuar un cambio de base en la serie, adaptando los cánones medios agregados de la base 1999, calculados a partir de las superficies arrendadas del Censo Agrario de 1999, a la base 2009.

Según el Censo Agrario de 2009, la superficie agraria útil (SAU) en régimen de arrendamiento asciende a 7.545.111 ha , lo que supone un crecimiento del 6,7% respecto su versión de 1999, en la cual se registraron 7.073.199 ha. Puesto que la SAU en el total de regímenes ha descendido de 26.316.787 ha a 23.752.688 ha (-9,7%), se eleva la participación de las superficies arrendadas al 31,8%, es decir, su peso en 2009 se incrementa 4,9 puntos desde 1999 (26,9%).

El Ministerio de Agricultura, Alimentación y Medio Ambiente (MAGRAMA) consideró necesaria la elaboración de una encuesta específica que refleje el valor y la evolución de los cánones para las clases de tierras agrícolas más significativas y las diferentes Comunidades Autónomas; como consecuencia, dicha encuesta se viene elaborando desde el año 1998 de forma conjunta por ambas Administraciones. El presente documento recoge la metodología y los resultados, cuya ejecución es obligatoria por figurar entre las operaciones del “Plan Estadístico Nacional” y a demanda de EUROSTAT.

Esta encuesta cobró especial importancia como consecuencia de la entrada en vigor de la “Ley de Arrendamientos Rústicos” aprobada el 26 de noviembre de 2003.

### **6.2. Periodo base**

El periodo base es aquel cuyos cánones sirven de referencia para medir su evolución. El año base es 2009 y para ese año el índice es 100. La elección del año viene motivada porque en el cálculo de la estructura de ponderaciones de la encuesta se han utilizado las superficies arrendadas provinciales recogidas en el Censo Agrario de dicho año

### **6.3. Tipos de cultivos y aprovechamientos**

Un paso previo consiste en la selección de aquellas clases de cultivos y aprovechamientos que se consideran representativas en cada provincia. Las clases de cultivos y aprovechamientos elegidas se recogen en el cuadro 1.



**CUADRO 1  
TIPOS DE CULTIVOS-APROVECHAMIENTOS**

TIPOS DE CULTIVOS- APROVECHAMIENTOS	OBSERVACIONES
<b>CULTIVOS</b>	
TIERRAS DE LABOR SECANO REGADÍO	Cultivos herbáceos y tierras temporalmente en barbecho* Cultivos herbáceos y tierras temporalmente en barbecho*
VIÑEDO TRANSFORMACIÓN SECANO	Viñedo dedicado a uva de vinificación y a uva de pasificación
OLIVAR TRANSFORMACIÓN SECANO	Olivar de aceituna de almazara
<b>APROVECHAMIENTOS</b>	
PRADOS NATURALES SECANO	Cubierta herbácea natural, susceptible de aprovechamiento por siega
PASTIZALES SECANO	Cubierta herbácea natural, no susceptible de aprovechamiento por siega

\*Excepto hortalizas al aire libre, cultivos protegidos, arroz y fresón.

Estos tipos de tierra son los más significativos según la información suministrada por encuestas realizadas por las Comunidades Autónomas, y representan al menos el 80% de la superficie arrendada en cada provincia.

Las clases consideradas relevantes para la obtención de cánones de arrendamiento medios son sensiblemente inferiores a las tenidas en cuenta para la obtención de precios de la tierra<sup>1</sup>, razonable si pensamos que las tierras orientadas a cultivos y aprovechamientos que requieren una inversión inicial importante o gastos de explotación elevados no suelen arrendarse.

El cuadro 2 detalla las clases seleccionadas en las distintas provincias.

Los colores de cada casilla pueden ser:

- azul sin puntos: se mantiene la clase de tierra de la base anterior.
- azul con puntos: se añade la clase de tierra en la base 2009.
- naranja: se elimina la clase de tierra que figuraba en la base 1999.

<sup>1</sup> En concreto, los siguientes tipos de tierra no se consideran representativos para el cálculo de cánones de arrendamiento: hortalizas al aire libre, arroz, fresón, naranjo, mandarino, limón, frutales de hueso de secano y regadío, frutales de fruto seco de secano y regadío, frutales de pepita de secano y regadío, frutos carnosos, platanera, viñedo de mesa de secano y regadío, viñedo de transformación de regadío, olivar de mesa de secano y regadío, olivar de transformación de secano y regadío y prados naturales de regadío.

**CUADRO 2**  
**CLASES DE CULTIVOS-APROVECHAMIENTOS SELECCIONADOS EN CADA**  
**PROVINCIA Y COMUNIDAD AUTÓNOMA**

Provincias y CC.AA.	Tierras de labor secoano	Tierras de labor regadío	Viñedo de transformación secoano	Olivar de transformación secoano	Prados naturales secoano	Pastizales secoano
15 Coruña (La)						
27 Lugo						
32 Orense						
36 Pontevedra						
GALICIA						
33 P. DE ASTURIAS						
39 CANTABRIA						
1 Alava						
20 Guipuzcoa						
48 Vizcaya						
PAIS VASCO						
31 NAVARRA						
26 LA RIOJA						
22 Huesca						
44 Teruel						
50 Zaragoza						
ARAGON						
8 Barcelona						
17 Girona						
25 Lerida						
43 Tarragona						
CATALUÑA						
7 BALEARES						
5 Avila						
9 Burgos						
24 Leon						
34 Palencia						
37 Salamanca						
40 Segovia						
42 Soria						
47 Valladolid						
49 Zamora						
CASTILLA Y LEON						
28 MADRID						
2 Albacete						
13 Ciudad Real						
16 Cuenca						
19 Guadalajara						
45 Toledo						
CASTILLA-MANCHA						
3 Alicante						
12 Castellon						
46 Valencia						
C. VALENCIANA						
30 R. DE MURCIA						
6 Badajoz						
10 Caceres						
EXTREMADURA						
4 Almeria						
11 Cadiz						
14 Cordoba						
18 Granada						
21 Huelva						
23 Jaen						
29 Malaga						
41 Sevilla						
ANDALUCIA						
35 Palmas (Las)						
38 S. C. Tenerife						
CANARIAS						
ESPAÑA						

#### 6.4. Método general de cálculo

La agregación de cánones, tanto geográfica como funcionalmente, se realiza ponderando los cánones elementales atendiendo a su importancia superficial. Estos cánones elementales son los de cada tipo de cultivo en las diferentes provincias y se expresan en euros por hectárea.

El *canon de arrendamiento medio* de una provincia "k" se expresa matemáticamente del siguiente modo:

$$C_k = \sum_i^N W_{ik} C_{ik}$$

siendo:

- $N$  : número de clases de cultivo representativas en la provincia "k".
- $W_{ik}$  : ponderación, en tanto por uno, de la clase de cultivo "i" en la provincia "k".
- $C_{ik}$  : canon de arrendamiento medio de la clase cultivo "i" en la provincia "k".

Esta fórmula se aplica también para calcular el canon de arrendamiento medio en cada comunidad autónoma y en el conjunto nacional.

Análogamente, el canon de arrendamiento medio de una clase de cultivo "i" se expresa como:

$$C_i = \sum_k^N W_{ki} C_{ki}$$

siendo:

- $N$  : número de provincias en las que la clase de cultivo "i" es representativa.
- $W_{ki}$  : ponderación, en tanto por uno, de la provincia "k" en la clase de cultivo "i".
- $C_{ki}$  : canon de arrendamiento medio en la provincia "k" de la clase de cultivo "i".

#### 6.5. Ponderaciones

La ponderación de un cultivo "i" para el cálculo del canon de arrendamiento medio en la provincia "k" se obtiene como cociente entre la superficie arrendada ocupada por dicho cultivo en esa provincia y la superficie arrendada provincial total:

$$W_{ik} = \text{Superficie arrendada del cultivo "i" en "k"} / \text{Superficie arrendada total en "k"}$$

La ponderación de una provincia "k" para el cálculo del canon de arrendamiento medio en la clase de cultivo "i" se obtiene como cociente entre la superficie arrendada en la provincia ocupada por dicho cultivo y la superficie arrendada total del cultivo:

$$W_{ki} = \text{Superficie arrendada en "k" del cultivo "i"} / \text{Superficie arrendada total de "i"}$$

En la práctica, el proceso seguido para la obtención de estas ponderaciones ha sido el siguiente:

Los Servicios Estadísticos de las Comunidades Autónomas han proporcionado las ponderaciones de las distintas clases de cultivos y aprovechamientos en cada provincia ( $W_{ik}$ )<sup>2</sup>. A partir de estas ponderaciones y con el dato de superficie arrendada provincial del año 2009 recogido en el Censo Agrario se han obtenido las hectáreas arrendadas de los diferentes tipos de tierra en cada provincia. Esta información detallada de superficies arrendadas permite calcular la ponderación de las distintas provincias ( $W_{ki}$ ) en cada clase de cultivo y aprovechamiento. Estas ponderaciones permanecerán fijas durante el periodo de vigencia de la encuesta.

Las ponderaciones nacionales obtenidas, tanto por grupos de cultivos como por Comunidades Autónomas, se exponen en los cuadros 1A, 1B y 1C. Los tipos de cultivos y aprovechamientos que más ponderan en el cálculo del canon de arrendamiento rústico nacional son los de secano y, dentro de ellos, las tierras de labor de secano (54,2%) y los pastizales (24,1%); siguiendo en importancia, las tierras de labor de regadío (10,1%). Desde otra perspectiva, las comunidades autónomas que más inciden en la determinación del canon de arrendamiento medio en España son Castilla y León (32,5%), Castilla-La Mancha (16,2%), Andalucía (13,8%), Extremadura (10,7%) y Aragón (9,8%), precisamente las regiones donde se concentran los cultivos y aprovechamientos más significativos.

#### 6.6. Índices, tasas de variación y repercusiones.

El *índice* utilizado es tipo *Laspeyres*, en el que se calculan medias aritméticas ponderadas de los índices elementales y las ponderaciones permanecen fijas durante el periodo de vigencia de la encuesta.

El índice del canon de arrendamiento rústico general en el año "t" ( $I_G^t$ ) tiene la siguiente expresión:

$$I_G^t = \frac{\sum_i^N q_i^0 p_i^t}{\sum_i^N q_i^0 p_i^0} \times 100 = \frac{C_G^t}{C_G^0} \times 100$$

donde:

- $N$  : número de clases de cultivo.
- $q_i^0$  : superficie arrendada del cultivo "i" en el año base (2009).
- $p_i^0$  : canon de arrendamiento del cultivo "i" en el año base (2009).
- $p_i^t$  : canon de arrendamiento del cultivo "i" en el año "T".
- $C_G^0$  : canon de arrendamiento general en el año base (2009).
- $C_G^t$  : canon de arrendamiento general en el año "T".

La *tasa de variación* interanual del canon de arrendamiento rústico de una determinada clase de cultivo-aprovechamiento o ámbito geográfico "i" en el año T respecto a su año precedente, se calcula como:

<sup>2</sup> Cuando el dato no es suministrado por la Comunidad Autónoma se realiza una estimación de las ponderaciones tomando como referencia las existentes en la base 1999.

$$TV_i^{T-1} = \frac{C_i^T - C_i^{T-1}}{C_i^{T-1}} \times 100$$

La *repercusión* de la variación del canon de arrendamiento rústico de un tipo de cultivo-aprovechamiento o ámbito geográfico "i" en la variación del índice general "R<sub>i</sub>" en el año "T", es la parte de variación del índice que corresponde al mismo; por tanto, la suma de repercusiones coincide con la variación del índice general. La fórmula utilizada para el cálculo de la repercusión es la siguiente:

$$R_i^T = \frac{C_i^T - C_i^{T-1}}{C_G^{T-1}} \times W_i \times 100$$

donde:

- $C_i^T$  : canon medio de la Comunidad Autónoma o clase de cultivo "i" en el año "T".
- $C_i^{T-1}$  : canon medio de la Comunidad Autónoma o clase de cultivo "i" en el año "T-1".
- $C_G^{T-1}$  : canon de arrendamiento general en el año "T-1".
- $W_i$  : ponderación, en tanto por uno, de la Comunidad Autónoma o clase de cultivo "i".

### 6.7. Enlace de series

Con el fin de poder realizar estudios sobre la evolución de los cánones se han calculado los correspondientes coeficientes de enlace entre los cánones medios e índices de la antigua y nueva base. Dichos coeficientes de enlace se obtienen de la siguiente forma:

$$K_{09/99}^C = \frac{C_{09}^{09}}{C_{09}^{99}} \qquad K_{09/99}^I = \frac{I_{09}^{09}}{I_{09}^{99}} = \frac{100}{I_{09}^{99}}$$

siendo:

$K_{09/99}^C$  coeficiente de enlace de los cánones medios.  
 $C_{09}^{09}$  canon medio del año 2009, base 2009.  
 $C_{09}^{99}$  canon medio del año 2009, base 1999.

siendo:

$K_{09/99}^I$  coeficiente de enlace de los índices.  
 $I_{09}^{09}$  índice del año 2009, base 2009.  
 $I_{09}^{99}$  índice del año 2009, base 1999.

De esta forma, las series enlazadas con la base "2009" de cánones medios e índices de un año cualquiera se calculan multiplicando estos coeficientes por los precios medios e índices de dicho año calculados con la base anterior (1999). Este cálculo permite mantener las tasas de variación anteriores y posteriores al momento de implantación de la nueva base 2009, criterio consistente con el objetivo fundamental de la encuesta, medir la variación anual del nivel de cánones de los tipos de tierra para los usos agrícolas más significativos.

### 6.8. Proceso de recogida y tratamiento de la información. Difusión de resultados

El proceso de recogida de cánones de arrendamiento rústicos de las clases representativas en las diferentes provincias es responsabilidad de los Servicios de Estadística de las Consejerías de Agricultura de las Comunidades Autónomas, a través de sus unidades provinciales.

Una vez establecidos y aplicados los criterios de representatividad de los cultivos o aprovechamientos para las unidades territoriales inferiores a la provincia se seleccionan las comarcas y municipios o parajes que van a configurar la muestra. Técnicos expertos escogidos por los Servicios Provinciales de las Comunidades Autónomas cumplimentan un cuestionario, de acuerdo con un calendario e instrucciones precisas, que recoge los cánones de arrendamiento para cada clase de cultivo y aprovechamiento en cada unidad territorial inferior (paraje o municipio).

Con el objetivo de que la información sea lo más amplia y precisa posible, los Servicios Provinciales recaban también información de diversos organismos colaboradores como servicios catastrales, servicios comarcales de agricultura de las Comunidades Autónomas, Cámaras Agrarias, sindicatos agrarios, bancos o cajas de ahorro, informaciones directas de agricultores, corredores de fincas, etc.

Una vez cumplimentados los cuestionarios, los técnicos expertos los envían a los Servicios Provinciales de las Comunidades Autónomas, quienes resumen la información en un estadillo provincial y específico para cada clase. La Subdirección General de Estadística se responsabiliza del cálculo de los cánones e índices nacionales y por Comunidades Autónomas.

El Ministerio de Agricultura, Alimentación y Medio Ambiente publica los principales resultados en su página Web y en el Boletín Mensual de Estadística. También se remiten los resultados a EUROSTAT, aunque no existe normativa específica al respecto.

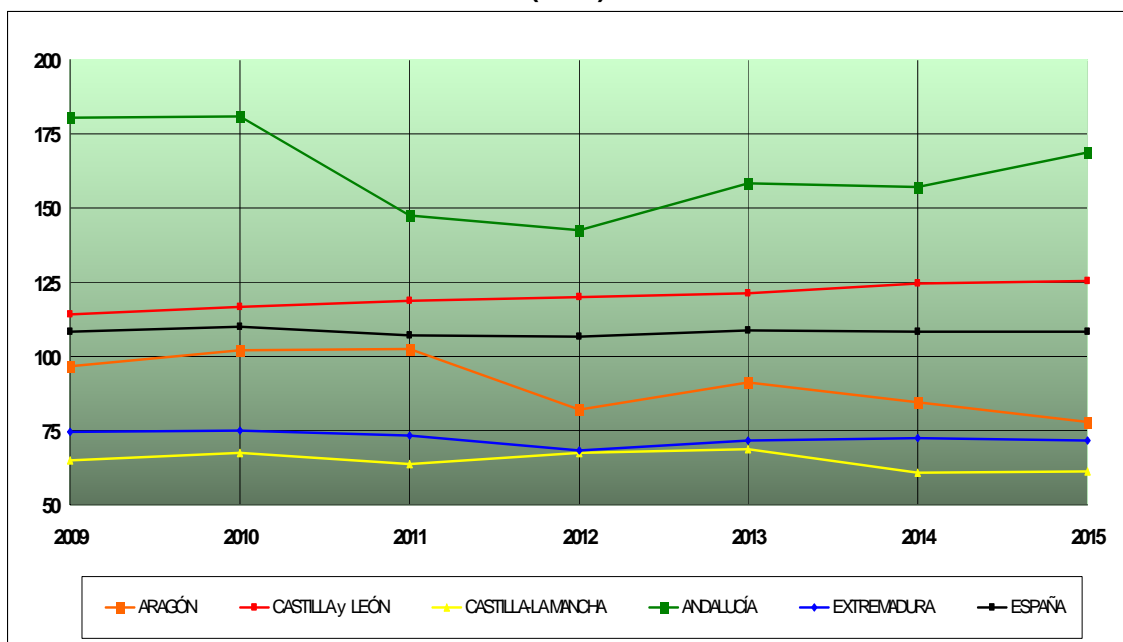


# **ANEJOS**

**ANEJO 1.A1**  
**CANON DE ARRENDAMIENTO MEDIO DE LAS TIERRAS DE LABOR DE SECANO**  
**POR COMUNIDADES AUTÓNOMAS (€/ha)**

CC.AA	2009	2010	2011	2012	2013	2014	2015
GALICIA	180	178	179	184	185	182	171
P. DE ASTURIAS	---	---	---	---	---	---	---
CANTABRIA	---	---	---	---	---	---	---
PAÍS VASCO	200	205	215	225	262	235	220
NAVARRA	138	145	147	173	142	174	178
LA RIOJA	141	144	142	140	140	141	141
ARAGÓN	97	102	102	82	91	84	78
CATALUÑA	181	177	181	184	187	183	178
BALEARES	95	105	105	101	93	93	85
CASTILLA y LEÓN	114	117	119	120	121	124	125
MADRID	46	41	39	41	44	40	45
CASTILLA-LA MANCHA	65	68	64	68	69	61	61
C. VALENCIANA	55	54	54	54	54	58	53
R. DE MURCIA	215	173	177	180	142	121	120
EXTREMADURA	75	75	73	68	71	73	72
ANDALUCÍA	180	181	148	142	158	157	169
CANARIAS	1.744	1.744	1.744	1.718	1.692	1.692	1.658
<b>ESPAÑA</b>	<b>108</b>	<b>110</b>	<b>107</b>	<b>107</b>	<b>109</b>	<b>108</b>	<b>109</b>

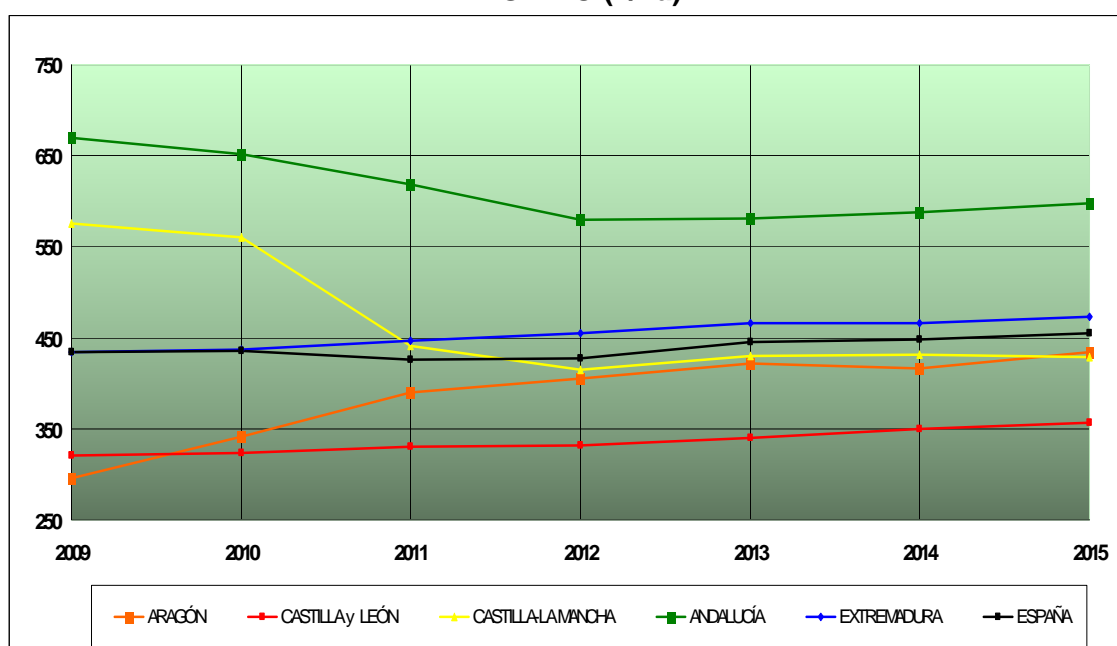
**ANEJO 1.A2**  
**CANON DE ARRENDAMIENTO MEDIO DE LAS TIERRAS DE LABOR DE SECANO**  
**(€/ha)**



**ANEJO 1.B1  
CANON DE ARRENDAMIENTO MEDIO DE LAS TIERRAS DE LABOR DE  
REGADÍO POR COMUNIDADES AUTÓNOMAS (€/ha)**

CC.AA.	2009	2010	2011	2012	2013	2014	2015
GALICIA	238	230	239	255	262	266	264
P. DE ASTURIAS	---	---	---	---	---	---	---
CANTABRIA	---	---	---	---	---	---	---
PAÍS VASCO	355	370	390	400	466	397	383
NAVARRA	341	351	358	373	409	374	380
LA RIOJA	421	436	441	447	448	441	424
ARAGÓN	295	341	389	405	421	416	435
CATALUÑA	387	388	386	404	406	407	409
BALEARES	145	145	180	180	180	180	200
CASTILLA y LEÓN	321	323	330	332	339	349	357
MADRID	272	216	232	256	284	290	293
CASTILLA-LA MANCHA	576	560	442	414	430	432	428
C. VALENCIANA	675	675	675	675	675	704	799
R. DE MURCIA	652	640	594	624	755	756	774
EXTREMADURA	434	438	447	455	466	466	474
ANDALUCÍA	670	652	618	580	581	588	597
CANARIAS	4.042	4.042	4.042	3.941	3.862	3.862	3.785
<b>ESPAÑA</b>	<b>435</b>	<b>436</b>	<b>426</b>	<b>427</b>	<b>445</b>	<b>448</b>	<b>455</b>

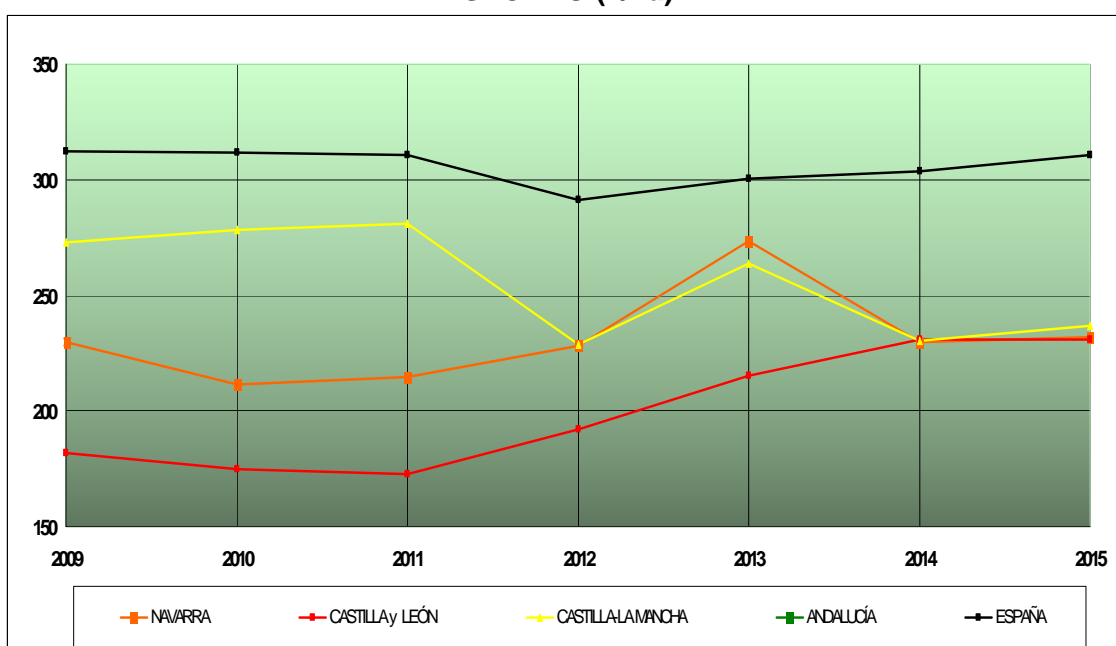
**ANEJO 1.B2  
CANON DE ARRENDAMIENTO MEDIO DE LAS TIERRAS DE LABOR DE  
REGADÍO (€/ha)**



**ANEJO 1.C1**  
**CANON DE ARRENDAMIENTO MEDIO DEL VIÑEDO DE TRANSFORMACIÓN DE**  
**SECANO POR COMUNIDADES AUTÓNOMAS (€/ha)**

CC.AA.	2009	2010	2011	2012	2013	2014	2015
GALICIA	890	854	768	789	754	709	670
P. DE ASTURIAS	---	---	---	---	---	---	---
CANTABRIA	---	---	---	---	---	---	---
PAÍS VASCO	1.325	1.365	1.425	1.425	946	917	1.113
NAVARRA	230	211	215	228	273	230	232
LA RIOJA	---	---	---	---	---	---	---
ARAGÓN	440	373	375	375	375	370	366
CATALUÑA	369	369	365	364	386	396	403
BALEARES	---	---	---	---	---	---	---
CASTILLA y LEÓN	182	175	173	192	215	231	231
MADRID	91	105	105	109	119	120	116
CASTILLA-LA MANCHA	273	279	281	229	264	230	237
C. VALENCIANA	341	340	340	340	296	407	422
R. DE MURCIA	---	---	---	---	---	---	---
EXTREMADURA	---	---	---	---	---	---	---
ANDALUCÍA	---	---	---	---	---	---	---
CANARIAS	2.271	2.271	2.271	2.112	2.049	2.049	2.008
<b>ESPAÑA</b>	<b>313</b>	<b>312</b>	<b>311</b>	<b>291</b>	<b>300</b>	<b>304</b>	<b>311</b>

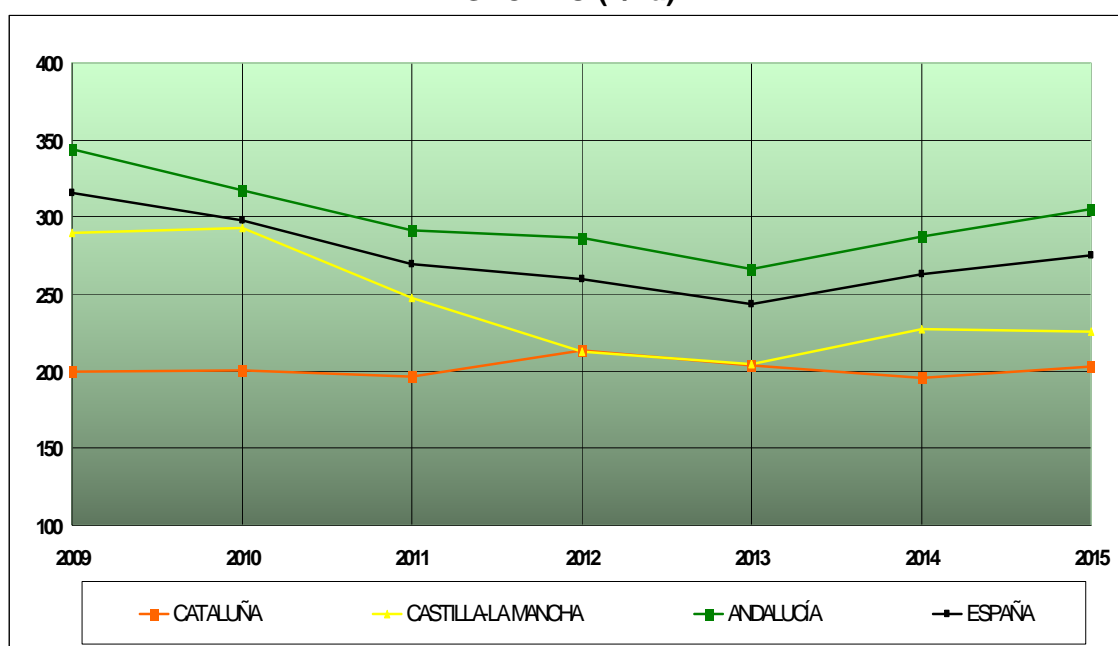
**ANEJO 1.C2**  
**CANON DE ARRENDAMIENTO MEDIO DEL VIÑEDO DE TRANSFORMACIÓN DE**  
**SECANO (€/ha)**



**ANEJO 1.D1**  
**CANON DE ARRENDAMIENTO MEDIO DEL OLIVAR DE TRANSFORMACIÓN DE**  
**SECANO POR COMUNIDADES AUTÓNOMAS (€/ha)**

CC.AA.	2009	2010	2011	2012	2013	2014	2015
GALICIA	---	---	---	---	---	---	---
P. DE ASTURIAS	---	---	---	---	---	---	---
CANTABRIA	---	---	---	---	---	---	---
PAÍS VASCO	---	---	---	---	---	---	---
NAVARRA	---	---	---	---	---	---	---
LA RIOJA	---	---	---	---	---	---	---
ARAGÓN	265	236	214	195	205	206	209
CATALUÑA	200	201	196	214	204	196	203
BALEARES	43	35	35	35	50	80	100
CASTILLA y LEÓN	---	---	---	---	---	---	---
MADRID	95	110	108	124	105	116	92
CASTILLA-LA MANCHA	290	293	248	213	204	227	226
C. VALENCIANA	---	---	---	---	---	---	---
R. DE MURCIA	---	---	---	---	---	---	---
EXTREMADURA	---	---	---	---	---	---	---
ANDALUCÍA	344	317	291	286	266	288	305
CANARIAS	---	---	---	---	---	---	---
<b>ESPAÑA</b>	<b>315</b>	<b>298</b>	<b>270</b>	<b>260</b>	<b>244</b>	<b>263</b>	<b>275</b>

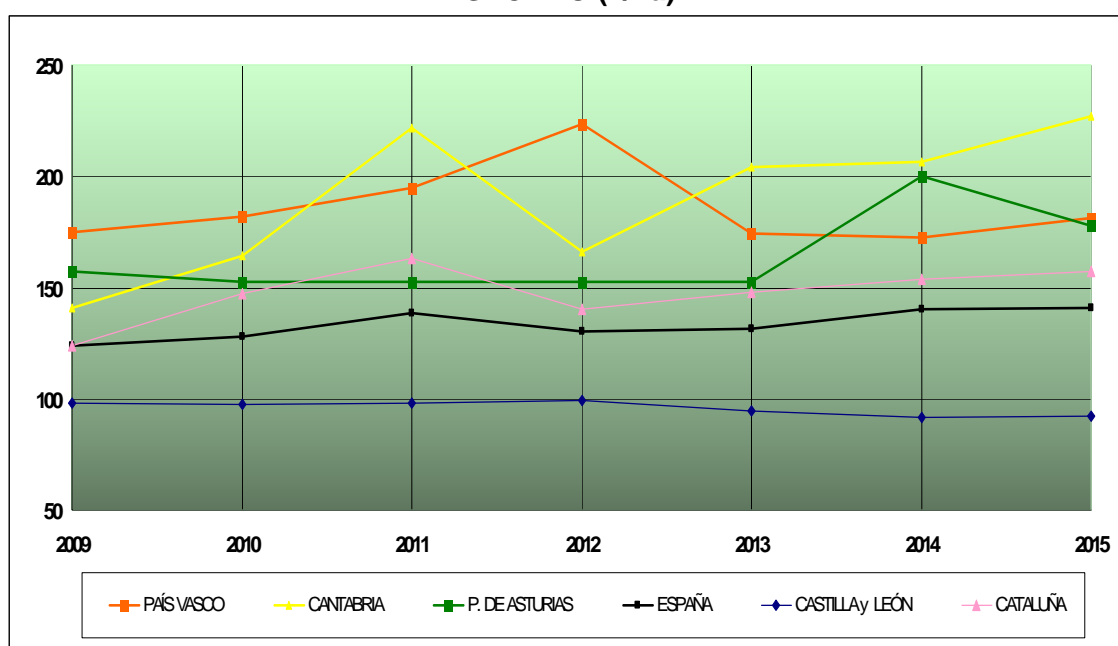
**ANEJO 1.D2**  
**CANON DE ARRENDAMIENTO MEDIO DEL OLIVAR DE TRANSFORMACIÓN DE**  
**SECANO (€/ha)**



**ANEJO 1.E1**  
**CANON DE ARRENDAMIENTO MEDIO DE LOS PRADOS NATURALES DE**  
**SECANO POR COMUNIDADES AUTÓNOMAS (€/ha)**

CC.AA.	2009	2010	2011	2012	2013	2014	2015
GALICIA	165	167	162	166	163	158	153
P. DE ASTURIAS	158	153	153	153	153	200	178
CANTABRIA	141	164	222	166	204	207	227
PAÍS VASCO	175	182	195	223	174	172	181
NAVARRA	149	152	163	178	157	180	182
LA RIOJA	---	---	---	---	---	---	---
ARAGÓN	49	35	36	9	13	33,2	33,2
CATALUÑA	124	147	163	140	148	154	157
BALEARES	---	---	---	---	---	---	---
CASTILLA y LEÓN	98	97	98	99	95	92	92
MADRID	99	88	78	71	74	63	72
CASTILLA-LA MANCHA	37	58	48	31	37	30	32
C. VALENCIANA	---	---	---	---	---	---	---
R. DE MURCIA	---	---	---	---	---	---	---
EXTREMADURA	---	---	---	---	---	---	---
ANDALUCÍA	---	---	---	---	---	---	---
CANARIAS	---	---	---	---	---	---	---
<b>ESPAÑA</b>	<b>124</b>	<b>128</b>	<b>139</b>	<b>130</b>	<b>131</b>	<b>140</b>	<b>141</b>

**ANEJO 1.E2**  
**CANON DE ARRENDAMIENTO MEDIO DE LOS PRADOS NATURALES DE**  
**SECANO (€/ha)**

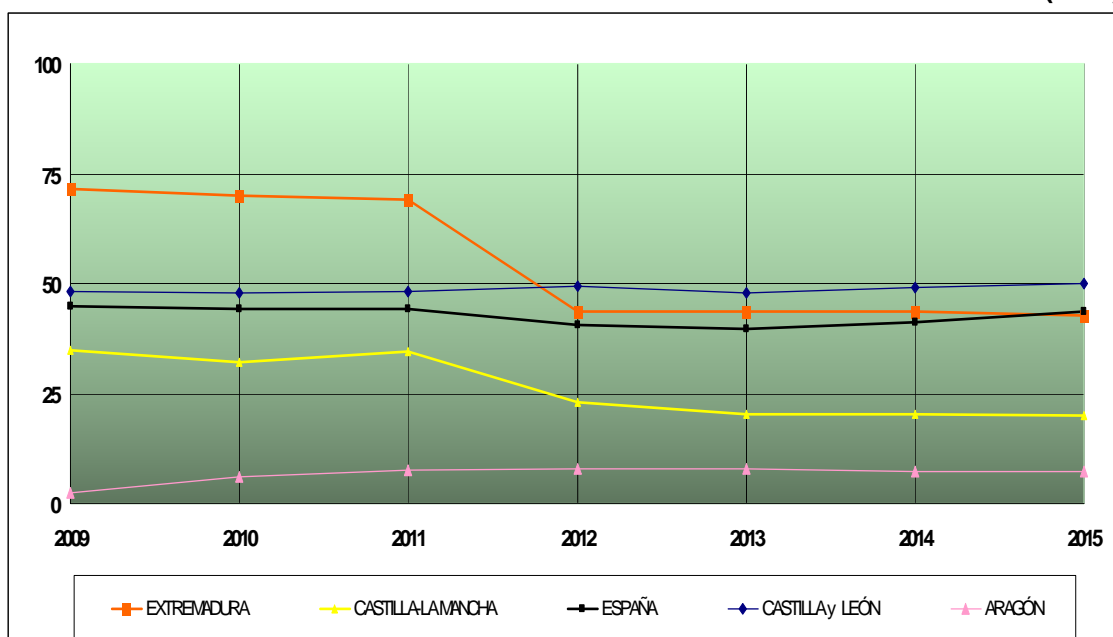




**ANEJO 1.F1  
CANON DE ARRENDAMIENTO MEDIO DE LOS PASTIZALES DE SECANO POR  
COMUNIDADES AUTÓNOMAS (€/ha)**

CC.AA.	2009	2010	2011	2012	2013	2014	2015
GALICIA	50	50	45	46	44	41	42
P. DE ASTURIAS	---	---	---	---	---	50	45
CANTABRIA	---	---	---	---	---	---	---
PAÍS VASCO	---	---	---	---	---	---	---
NAVARRA	---	---	---	---	---	---	---
LA RIOJA	---	---	---	---	---	---	---
ARAGÓN	3	6	8	8	8	7	7
CATALUÑA	42	37	42	38	40	43	58
BALEARES	10	10	10	12	9	9	9
CASTILLA y LEÓN	48	48	48	49	48	49	50
MADRID	65	56	49	46	46	52	47
CASTILLA-LA MANCHA	35	32	35	23	20	20	20
C. VALENCIANA	25	25	25	25	25	23	27
R. DE MURCIA	---	---	---	---	---	---	---
EXTREMADURA	72	70	69	44	44	44	43
ANDALUCÍA	56	54	51	50	50	53	58
CANARIAS	320	320	320	292	280	280	274
<b>ESPAÑA</b>	<b>45</b>	<b>44</b>	<b>44</b>	<b>41</b>	<b>40</b>	<b>41</b>	<b>43</b>

**ANEJO 1.F2  
CANON DE ARRENDAMIENTO MEDIO DE LOS PASTIZALES DE SECANO (€/ha)**



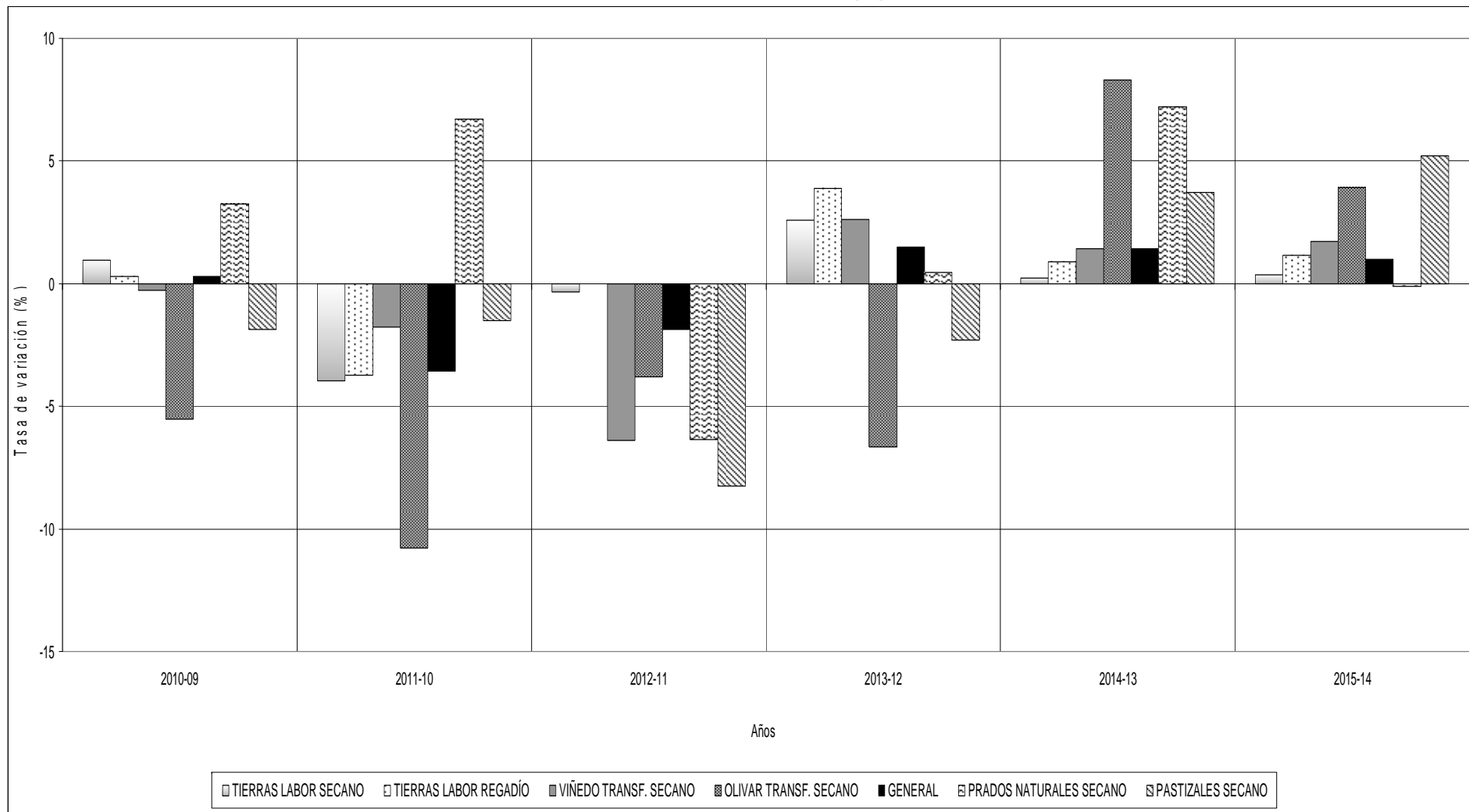
**ANEJO 2A**  
**EVOLUCIÓN DEL CANON DE ARRENDAMIENTO MEDIO POR CULTIVOS-  
 APROVECHAMIENTOS (euros constantes de 2009 por hectárea)**

CLASE DE TIERRA	2009	2010	2011	2012	2013	2014	2015	Tasa crecim. acumul. 15-09
<b>CULTIVOS</b>	<b>172</b>	<b>172</b>	<b>165</b>	<b>163</b>	<b>166</b>	<b>168</b>	<b>169</b>	<b>-0,3</b>
TIERRAS DE LABOR	160	161	155	154	158	159	159	0,0
SECANO	108	110	105	105	107	106	106	-0,4
REGADÍO	435	436	420	420	436	440	445	0,4
VIÑEDO TRANSFORMACIÓN SECANO	313	312	306	287	294	298	304	-0,5
OLIVAR TRANSFORMACIÓN SECANO	315	298	266	256	239	259	269	-2,6
<b>APROVECHAMIENTOS</b>	<b>61</b>	<b>61</b>	<b>62</b>	<b>58</b>	<b>57</b>	<b>60</b>	<b>62</b>	<b>0,2</b>
PRADOS NATURALES SECANO	124	128	137	128	129	138	138	1,8
PASTIZALES SECANO	45	44	43	40	39	40	42	-0,9
<b>GENERAL</b>	<b>138</b>	<b>139</b>	<b>134</b>	<b>131</b>	<b>133</b>	<b>135</b>	<b>137</b>	<b>-0,2</b>

**ANEJO 2B.1**  
**TASAS DE VARIACIÓN DEL CANON DE ARRENDAMIENTO POR CULTIVOS-  
 APROVECHAMIENTOS EN EUROS CONSTANTES DE 2009 (%)**

CLASE DE TIERRA	2010-09	2011-10	2012-11	2013-12	2014-13	2015-14
<b>CULTIVOS</b>	<b>0,3</b>	<b>-4,4</b>	<b>-1,0</b>	<b>1,9</b>	<b>0,8</b>	<b>0,7</b>
TIERRAS DE LABOR	1,0	-4,0	-0,3	2,6	0,2	0,4
SECANO	1,5	-4,1	-0,6	1,6	-0,3	-0,2
REGADÍO	0,3	-3,7	0,0	3,9	0,9	1,1
VIÑEDO TRANSFORMACIÓN SECANO	-0,3	-1,8	-6,4	2,6	1,4	1,7
OLIVAR TRANSFORMACIÓN SECANO	-5,5	-10,8	-3,8	-6,6	8,3	3,9
<b>APROVECHAMIENTOS</b>	<b>0,2</b>	<b>2,0</b>	<b>-7,4</b>	<b>-1,1</b>	<b>5,3</b>	<b>2,7</b>
PRADOS NATURALES SECANO	3,2	6,7	-6,4	0,5	7,2	-0,1
PASTIZALES SECANO	-1,9	-1,5	-8,2	-2,3	3,7	5,2
<b>GENERAL</b>	<b>0,3</b>	<b>-3,6</b>	<b>-1,9</b>	<b>1,5</b>	<b>1,4</b>	<b>1,0</b>

**ANEJO 2B.2**  
**TASAS DE VARIACIÓN DEL CANON DE ARRENDAMIENTO DE LOS PRINCIPALES CULTIVOS-APROVECHAMIENTOS EN EUROS CONSTANTES DE 2009 (%)**





GOBIERNO  
DE ESPAÑA

MINISTERIO  
DE AGRICULTURA, ALIMENTACIÓN  
Y MEDIO AMBIENTE