

02/06

Boletín Mensual de **ESTADÍSTICA**

F E B R E R O 2 0 0 6

## ÍNDICE ESTADÍSTICAS:

### Agrícolas

Avances de Superficies y Producciones Agrícolas **NUEVO** 1

### Ganaderas

Avicultura ..... 7

### Industrias Agrarias

Industrias lácteas ..... 15

### Encuesta Intermedia sobre la Superficie Vitícola para la Producción de Vino y Mosto **NUEVO**

Campaña Vitícola 2003-2004 ..... 19

### Económicas **NUEVO**

Precios Medios Mensuales de Productos Agrarios en los Mercados Nacionales ..... 31

Indices de Precios Percibidos..... 32

Indices de Precios Pagados..... 44



MINISTERIO DE  
AGRICULTURA, PESCA  
Y ALIMENTACIÓN

SUBSECRETARÍA

SECRETARÍA GENERAL TÉCNICA  
Subdirección General de  
Estadísticas Agroalimentarias



# Boletín Mensual de Estadística

Febrero 2006

## 1. Avances de superficies y producciones agrarias

En la publicación de este mes se incluye un resumen de los datos a nivel nacional. Los datos provinciales se pueden consultar en la publicación de “Avances de Superficies y Producciones Agrarias”, disponible en la web de la Subdirección General de Estadísticas Agroalimentarias del M.A.P.A., en:

<http://www.mapa.es/es/estadistica/pags/superficie/superficie.htm>

- Anterior publicación: [BME de enero 2006](#)

## 2. Producciones ganaderas

Avicultura: este mes se proporcionan los datos de las incorporaciones avícolas en diciembre de 2005.

- Anterior publicación: [BME de diciembre 2005](#)

## 3. Industrias agrarias

Estadísticas mensuales de industrias lácteas, correspondientes al mes de enero de 2006.

- Anterior publicación: [BME de enero 2006](#).

## 4. Superficie vitícola

Se ofrecen los resultados de la “Encuesta intermedia sobre la superficie vitícola para la producción de vino y mosto”, correspondiente a la campaña vitícola 2003/2004 y de periodicidad anual.

- Anterior publicación: [BME de mayo 2005](#).

## 5. Precios medios mensuales nacionales

- Anterior publicación: [BME de enero 2006](#).

## 6. Indicadores de precios agrarios

Además de los cuadros de indicadores de aparición mensual en este Boletín, como novedad de este mes, se publica un resumen anual de los precios percibidos por los agricultores y de los precios pagados por los agricultores.

- Anterior publicación: [BME de enero 2006](#).





AVANCES DE SUPERFICIES  
Y  
PRODUCCIONES AGRÍCOLAS



# CUADROS ESTADISTICOS

## AVANCES DE SUPERFICIES Y PRODUCCIONES AGRÍCOLAS 28 DE FEBRERO DE 2006

Se presentan las estimaciones disponibles de los cultivos y grupos de cultivos de mayor importancia en España, incluyendo datos provisionales de 2004 y 2005 (según las últimas informaciones recibidas) y los avances de 2006, obtenidos de los datos a 28 de febrero, transmitidos por las Comunidades Autónomas, con resultados estimados para este año.

Se presentan en este mes las primeras estimaciones para 2006 de la superficie de arroz, lentejas, garbanzos, patata media estación, girasol y veza para forraje, y de la producción de los cereales de otoño-invierno y plátano. En estos avances, se actualizan las previsiones de 2005 de superficie y producción de remolacha azucarera de invierno, y las de producción de cítricos, aceituna de almazara y aceite de oliva.

En las nuevas previsiones de 2005 de remolacha azucarera de invierno tienen poca significación las variaciones respecto a las estimaciones de meses anteriores. En cítricos tampoco son muy significativos los cambios, aunque en naranja dulce y mandarina la disminución es menor que en estimaciones anteriores (naranja el 15,9% y mandarina el 13,5%) y en limón el aumento menor (21,4%). Si es significativa la evolución de la previsión de producción de aceite de oliva, donde se ha tenido en cuenta la marcha de la molturación de aceituna, ya que se estima una producción próxima a los 770 miles de toneladas, que, aunque inferior en un 20%, supera ampliamente las previsiones anteriores donde se preveía una disminución del 25%.

Los avances de superficies de 2006 en líneas generales muestran estabilidad respecto a 2005, si bien en el caso de la avena y la patata extratemprana cambian la tendencia pasando a aumentar, hay una disminución importante en las leguminosas grano excepto las habas secas y aumentos destacados en girasol y veza para forraje.

Las primeras previsiones de producción de cereales de otoño-invierno determinan unos resultados más normales en los rendimientos en 2006, que se acercarán a los de 2004, superando los excepcionalmente bajos de 2005 en un 101%. En todo caso, es el primer avance de producciones por lo que habrá que esperar a avances sucesivos para confirmar esta variación.

En el resto de avances de producciones para 2006, no se aprecian variaciones significativas.

La evolución regional de los avances que presentamos no es similar en todas las comunidades, pudiendo reseñar como más significativo:

- Los incrementos más importantes en la producción y rendimiento de los cereales de otoño-invierno se producen en Lleida, Aragón, Castilla y León, Madrid, Castilla-La Mancha y Andalucía.
- Los aumentos importantes de Huesca, Córdoba, Huelva y Jaén en el avance de superficie de girasol, hacen que se produzca aumento en la previsión de España, pese a las disminuciones considerables Ciudad Real y Badajoz.
- En la superficie de veza para forraje destacan especialmente las fuertes subidas en Ávila, Palencia, Madrid y Badajoz, frente a las notables disminuciones de Aragón y Sevilla.
- Estas estimaciones ponen de manifiesto que la producción de cítricos en la Comunidad Valenciana está disminuyendo en estos últimos años.

Para una información más detallada de estos avances se puede consultar la página web del Ministerio (<http://www.mapya.es/es/estadistica/pags/superficie/superficie.htm>)

## RESUMEN DE LOS AVANCES DE SUPERFICIES Y PRODUCCIONES AGRÍCOLAS

TOTALES NACIONALES

FEBRERO 2006

CULTIVOS	SUPERFICIES (Miles de Hectáreas)					PRODUCCIONES (Miles de Toneladas)				
	DEFINIT.		PROVIS.	AVANCE	2006	DEFINIT.		PROVIS.	AVANCE	2006
	MES (*)	2004	2005	2006	2005=100	MES (*)	2004	2005	2006	2005=100
<b>CEREALES</b>										
trigo blando	2	1.240,8	1.349,5	1.402,7	103,9	2	4.393,3	2.986,1	4.824,3	161,6
trigo duro	2	910,7	900,3	801,7	89,0	2	2.714,6	828,8	2.238,8	270,1
trigo total	2	2.151,5	2.249,8	2.204,4	98,0	2	7.107,9	3.815,0	7.063,1	185,1
cebada de seis carreras	2	800,5	753,9	786,0	104,3	2	2.642,8	1.124,8	2.887,6	256,7
cebada de dos carreras	2	2.369,9	2.389,8	2.386,9	99,9	2	7.965,9	3.332,1	6.850,9	205,6
cebada total	2	3.170,4	3.143,7	3.173,0	100,9	2	10.608,7	4.456,9	9.738,5	218,5
avena	2	477,0	451,8	464,7	102,9	2	1.018,8	532,8	1.009,4	189,4
centeno	2	91,3	90,5	89,5	98,9	2	165,9	126,5	160,0	126,5
triticale	2	40,0	39,0	38,7	99,2	2	103,7	55,5	85,5	154,1
Cereales otoño-invierno		5.930,2	5.974,8	5.970,3	99,9		19.005,0	8.986,6	18.056,4	200,9
maíz		480,0	425,4				4.765,9	4.119,6		
sorgo		7,4	7,0				24,5	26,8		
arroz	2	121,3	119,0	117,2	98,5		900,4	838,7		
<b>LEGUMINOSAS GRANO</b>										
judías secas		11,2	11,6				19,0	17,8		
habas secas	2	48,2	53,1	55,7	105,0		59,9	25,2		
lentejas	2	33,0	32,0	24,3	75,8		27,6	6,0		
garbanzos	2	80,3	63,2	53,6	84,8		56,9	18,0		
guisantes secos	11	135,7	146,5	144,6	98,7		195,2	124,2		
veza	2	143,3	142,1	120,8	85,0		131,5	45,1		
altramuz dulce	11	15,8	13,9	13,0	93,9		10,3	6,3		
yeros	2	106,4	107,7	74,1	68,8		88,3	21,3		
<b>TUBÉRCULOS</b>										
patata extratemprana	2	3,7	3,3	3,4	103,3	2	81,1	59,8	70,5	117,9
patata temprana	2	18,8	17,2	15,9	92,7		474,6	409,2		
patata med. est.	2	48,5	47,8	48,2	101,0		1.349,4	1.314,9		
patata tardía		26,1	26,4				840,4	820,1		
patata total		97,1	94,6				2.745,4	2.604,0		
<b>CULTIVOS INDUSTRIALES</b>										
remolacha azucarera (r. verano)	1	41,9	36,9	40,4	109,4		2.455,7	1.913,3		
remolacha azucarera (r. invierno)		60,6	65,1				4.559,5	5.362,5		
remolacha total		102,5	102,0				7.015,2	7.275,7		
algodón		90,2	86,0				348,8	346,1		
girasol	2	749,6	517,3	600,7	116,1		785,3	360,9		
soja		0,1	1,0				0,3	2,7		
colza	2	4,6	4,8	4,7	97,8		8,2	5,4		
<b>CULTIVOS FORRAJEROS</b>										
maíz forrajero		85,4	88,4				4.056,5	3.903,6		
alfalfa		257,7	246,5				12.877,7	10.155,0		
veza para forraje	2	56,0	47,0	52,9	112,7		774,4	462,6		
<b>HORTALIZAS</b>										
col repollo total		8,3	7,7				294,4	259,2		
espárrago		12,9	12,0				56,5	47,6		
lechuga		37,5	36,2				967,1	1.026,7		
sandía		16,3	15,8				764,6	723,1		
melón		38,1	38,5				1.102,4	1.118,3		
tomate (rec. 1-i/31-v)	2	11,1	11,4	10,6	92,6	2	927,3	778,0	802,1	103,1
tomate (rec. 1-vi/30-ix)		51,0	53,4				2.946,5	3.219,0		
tomate (rec. 1-x/31xii)		7,8	7,0				568,2	646,8		
tomate total		69,9	71,9				4.442,0	4.643,8		
tomate conserva		37,2	39,7				2.167,0	2.611,2		
pimiento total		21,8	23,5				1.006,0	1.042,1		
pimiento conserva		2,3	3,1				70,9	119,6		
fresa y fresón		7,6	7,6				288,1	308,0		
alcachofa	1	18,8	18,6	18,0	96,6	2	299,8	188,9	210,7	111,5
coliflor	1	26,5	25,4	25,7	101,3	1	499,0	438,4	465,0	106,0
ajo	1	23,7	18,0	16,3	90,9		168,3	145,3		
cebolla babosa	2	4,1	4,6	4,2	90,9		174,5	198,6		
cebolla grano	2	12,8	11,7	12,8	109,0		679,7	685,1		
otras cebollas		5,9	6,3				229,5	229,8		
cebolla total		22,8	22,6				1.083,7	1.113,5		
judías verdes		17,7	17,5				225,9	214,7		
guisantes verdes	1	10,0	9,7	9,7	100,7		75,2	96,7		
habas verdes	1	8,7	8,8	8,6	97,5	1	78,3	76,2	73,3	96,2

(\*) Mes al que corresponde la última estimación



## RESUMEN DE LOS AVANCES DE SUPERFICIES Y PRODUCCIONES AGRÍCOLAS

TOTALES NACIONALES

FEBRERO 2006

CULTIVOS	SUPERFICIES (Miles de Hectáreas)					PRODUCCIONES (Miles de Toneladas)				
	DEFINIT.	PROVIS.	AVANCE	2006		DEFINIT.	PROVIS.	AVANCE	2006	
	MES (*)	2004	2005	2006	2005=100	MES (*)	2004	2005	2006	2005=100
<b>CÍTRICOS</b>										
naranja dulce							2.690,5	2.263,7		
mandarina							2.457,7	2.125,5		
limón							729,4	885,5		
<b>FRUTALES</b>										
manzana sidra							33,9	60,1		
manzana de mesa							569,1	709,8		
pera total							562,1	652,0		
albaricoque							122,4	136,6		
cereza y guinda							62,8	92,5		
melocotón							916,5	1.198,3		
ciruela							145,5	190,8		
plátano						2	412,7	356,2	357,0	100,2
almendra							86,4	209,5		
avellana							25,7	22,1		
<b>VIÑEDO</b>										
uva de mesa							331,0	309,2		
uva vinificación							6.955,3	5.611,3		
vino + mosto							50.062,3	39.749,6		
<b>OLIVAR</b>										
aceituna de aderezo							439,2	361,1		
aceituna de almazara							4.526,7	3.367,8		
aceite							957,3	767,8		

(\*) Mes al que corresponde la última estimación

## RESUMEN DE LOS AVANCES DE SUPERFICIES Y PRODUCCIONES AGRÍCOLAS

TOTALES NACIONALES

FEBRERO 2006

CULTIVOS	SUPERFICIES (Miles de Hectáreas)					PRODUCCIONES (Miles de Toneladas)				
	DEFINIT.	DEFINIT.	AVANCE	2005		DEFINIT.	DEFINIT.	AVANCE	2005	
	MES (*)	2003	2004	2005	2004=100	MES (*)	2003	2004	2005	2004=100
<b>CULTIVOS INDUSTRIALES</b>										
remolacha azucarera (r. invierno)										
	2	58,9	60,6	65,1	107,4	2	4.325,3	4.559,5	5.362,5	117,6
<b>CÍTRICOS</b>										
naranja dulce		136,8				2	3.052,2	2.690,5	2.263,7	84,1
mandarina		118,6				2	2.060,4	2.457,7	2.125,5	86,5
limón		47,4				2	1.129,6	729,4	885,5	121,4
<b>OLIVAR</b>										
aceituna de almazara		2.270,8				2	7.058,9	4.526,7	3.367,8	74,4
aceite						2	1.447,7	957,3	767,8	80,2

(\*) Mes al que corresponde la última estimación





PRODUCCIONES GANADERAS:

**Avicultura**



# PRODUCCIONES GANADERAS

## AVICULTURA

De acuerdo con las necesidades nacionales de información sobre el sector avícola y lo establecido en los Reglamentos 2782/75 del Consejo y 1868/77 de la Comisión de la Unión Europea, se obtiene con periodicidad mensual la producción de huevos de ponedoras selectas y el sacrificio de broilers y otras aves, en base a la información recibida de las salas de incubación.

Se presentan las incorporaciones en diciembre de 2005, obtenidas como resultado de la encuesta y las previsiones de producción hasta mayo de 2006 en huevos, febrero de 2006 en broilers sacrificados y marzo de 2006 en pavos sacrificados.

Respecto a estos resultados se pueden hacer las siguientes consideraciones:

### **Producción de huevos**

La media mensual de pollitas para puesta incorporadas en el año 2005 ha sido de 2.932 miles de aves que representa una disminución del 2,2% respecto a la media de 2004. En la evolución mensual se aprecia que hasta el mes de junio la incorporación de pollitas fue inferior a las de 2004, mientras que a partir de julio fue superior y la evolución mensual similar en ambos años.

Con esta serie mensual de incorporaciones se determina el censo de ponedoras y la producción de huevos hasta mayo de 2006. Se prevé una disminución del 10,7% en la media enero-mayo del censo de ponedoras y del 11,5% en la producción de huevos en el mismo periodo.

### **Sacrificio de broilers**

La media de broilers incorporados en el año 2005 ha sido de 48.273 animales, que representa una disminución del 2,7% respecto a la media de 2004. La evolución mensual de las incorporaciones en 2005 es similar a las incorporaciones medias mensuales de los últimos años.

Con esta serie mensual de incorporaciones se determina el número de broilers sacrificados y el peso canal total obtenido hasta febrero de 2006. Se prevé que la evolución mensual es similar a años anteriores, si bien en enero de 2006 hay una disminución del 11,5% respecto a 2005, y en febrero descendiendo un 7,7%. También se puede señalar que la variación entre el periodo marzo 2005 a febrero 2006 con relación a marzo 2004 a febrero 2005 es de una disminución del 4,5%.

### **Sacrificio de pavos**

En la evolución de la producción de carne de pavo se sigue una evolución lógica mes a mes, con excepción de la de julio de 2003, muy superior al intervalo habitual, debido a una importación inusual en estas aves.

Le incorporación de pavos en los últimos meses, que ya incluye hasta diciembre de 2005, sigue la tendencia de años anteriores; concretamente en este año se producen las mismas oscilaciones mensuales que en 2004, aunque con una variación inferior. Se puede reseñar que en noviembre de 2005 la incorporación ha sido un 14,5% superior a la de 2004, en diciembre un 8,2% también superior. En el total del año 2005, la incorporación media ha sido un 4,9% superior a la de 2004.

Con esta serie mensual de incorporaciones se determina el número de pavos sacrificados y el peso canal total obtenido hasta marzo de 2006. Se prevé que la evolución mensual es similar a años anteriores, con un aumento en el acumulado enero-marzo de 2006 del 8,5% respecto a igual periodo de 2005, y la variación entre el periodo abril 2005 a marzo 2006 con relación igual periodo 2004-2005 es de un aumento del 5,9%.

### **Comercio exterior**

Se incluye el comercio exterior de noviembre y diciembre de 2005, con lo que se completa la información correspondiente a 2005, que también se incluye.

En la evolución mensual de las importaciones del total de aves se aprecia una gran variación, con altos y bajos notables, destacando el máximo de julio con 2.636 millones de aves y el mínimo de noviembre con 1.327. En el conjunto del año las importaciones subieron un 19,1% respecto a las de 2004.

Sin embargo, las exportaciones de 2005 fueron más regulares, destacando que en los meses de noviembre y diciembre son inferiores a las de 2004. En el conjunto del año las exportaciones subieron un 3,7% respecto a las de 2004.

**PRODUCCION DE HUEVOS PARA INCUBAR Y POLLITOS DE AVES DE CORRAL , AÑO 2005**

**TOTAL NACIONAL**

CONCEPTOS	ENERO	FEBRERO	MARZO	ABRIL	MAYO	JUNIO	SEMESTRE
-----------	-------	---------	-------	-------	------	-------	----------

**A. HUEVOS ENTRADOS EN INCUBACION**

GALLINAS	SELECCION	PUESTA	--	--	--	--	--	--	--
		CARNE	--	--	--	--	--	--	--
	MULTIPLIC.	PUESTA	--	--	--	--	--	--	--
		CARNE	1.630.890	1.534.411	2.045.220	1.803.500	1.962.111	2.123.498	11.099.630
	PRODUCCION	PUESTA	6.258.644	6.832.654	6.087.066	5.144.794	6.282.716	5.995.006	36.600.880
		CARNE	58.718.044	54.927.194	62.362.694	61.713.014	64.224.229	61.652.806	363.597.981
		MIXTA	--	--	--	--	--	--	--
PATOS	PRODUCCION	--	--	--	3.145	3.155	3.260	9.560	
OCAS	PRODUCCION	--	--	--	--	--	--	--	
PAVOS	PRODUCCION	400.810	397.810	417.810	388.810	396.810	402.810	2.404.860	
PINTADAS	PRODUCCION	--	--	--	--	--	--	--	
CODORNICES		6.225.200	5.511.440	6.512.560	6.489.440	6.963.800	6.377.600	38.080.040	
PERDICES		--	--	325.000	797.000	585.000	464.000	2.171.000	

**B. DESTINO DE LOS POLLITOS NACIDOS VIABLES**

GALLINAS	SELECCION	H.PUESTA	--	--	--	--	--	--	--
		H.CARNE	--	--	--	--	--	--	--
	MULTIPLIC.	H.PUESTA	--	--	--	--	--	--	--
		H.CARNE	579.343	522.677	707.141	607.923	658.254	724.245	3.799.583
	PRODUCCION	H.PUESTA	2.819.412	2.986.591	2.815.408	2.308.311	2.832.798	2.462.458	16.224.978
		H.PUESTA MIX	--	--	--	--	--	--	--
		M.H.CARNE	46.476.803	43.041.602	49.496.750	48.510.749	52.200.051	49.627.620	289.353.575
		M.H.CARNE MX	--	--	--	--	--	--	
	POLLITOS SEXAJE		497.220	462.635	451.150	448.459	531.588	495.069	2.886.121
PATOS	M. H. ENGORDE		--	--	--	2.180	2.250	2.262	6.692
OCAS	M. H. ENGORDE		--	--	--	--	--	--	--
PAVOS	M. H. ENGORDE		308.950	307.450	327.450	304.450	306.450	310.450	1.865.200
PINTADAS	M. H. ENGORDE		--	--	--	--	--	--	--
CODORNICES			4.711.511	4.066.220	4.773.032	4.947.319	5.311.681	4.826.189	28.635.952
PERDICES			--	--	--	265.000	495.000	409.600	1.169.600

CONCEPTOS	JULIO	AGOSTO	SEPTIEMB.	OCTUBRE	NOVIEMB.	DICIEMBRE	AÑO
-----------	-------	--------	-----------	---------	----------	-----------	-----

**A. HUEVOS ENTRADOS EN INCUBACION**

GALLINAS	SELECCION	PUESTA	--	--	--	--	--	--	--
		CARNE	--	--	--	--	--	--	--
	MULTIPLIC.	PUESTA	--	--	--	--	--	--	--
		CARNE	1.744.929	1.667.872	1.914.900	1.952.310	1.787.730	1.844.160	22.011.531
	PRODUCCION	PUESTA	6.566.970	7.495.831	8.041.868	6.875.925	5.735.392	7.149.829	78.466.695
		CARNE	60.096.332	62.182.339	61.531.439	56.548.435	50.084.373	57.662.904	711.703.803
		MIXTA	--	--	--	--	--	--	--
PATOS	PRODUCCION	2.260	2.260	2.400	--	--	--	16.480	
OCAS	PRODUCCION	--	--	--	--	--	--	--	
PAVOS	PRODUCCION	391.810	445.810	412.710	410.470	434.810	401.810	4.902.280	
PINTADAS	PRODUCCION	--	--	--	--	--	--	--	
CODORNICES		5.753.600	7.933.000	8.594.800	9.172.000	7.822.200	5.517.000	82.872.640	
PERDICES		210.000	80.000	--	--	--	--	2.461.000	

**B. DESTINO DE LOS POLLITOS NACIDOS VIABLES**

GALLINAS	SELECCION	H.PUESTA	--	--	--	--	--	--	--
		H.CARNE	--	--	--	--	--	--	--
	MULTIPLIC.	H.PUESTA	--	--	--	--	--	--	--
		H.CARNE	589.980	720.150	668.565	673.950	614.950	640.910	7.708.088
	PRODUCCION	H.PUESTA	3.013.999	3.294.922	3.516.438	3.183.953	2.620.343	3.328.998	35.183.631
		H.PUESTA MIX	--	--	--	--	--	--	--
		M.H.CARNE	47.646.272	50.140.267	49.270.357	45.577.712	39.783.069	45.268.819	567.040.071
		M.H.CARNE MX	--	--	--	--	--	--	
	POLLITOS SEXAJE		435.013	504.178	521.249	480.546	428.749	399.083	5.654.939
PATOS	M. H. ENGORDE		1.582	1.582	1.680	--	--	--	11.536
OCAS	M. H. ENGORDE		--	--	--	--	--	--	--
PAVOS	M. H. ENGORDE		305.450	338.450	316.950	324.350	342.310	314.950	3.807.660
PINTADAS	M. H. ENGORDE		--	--	--	--	--	--	--
CODORNICES			4.139.739	5.744.879	6.082.803	6.644.687	5.822.956	4.148.453	61.219.469
PERDICES			274.500	73.000	3.000	--	--	--	1.520.100

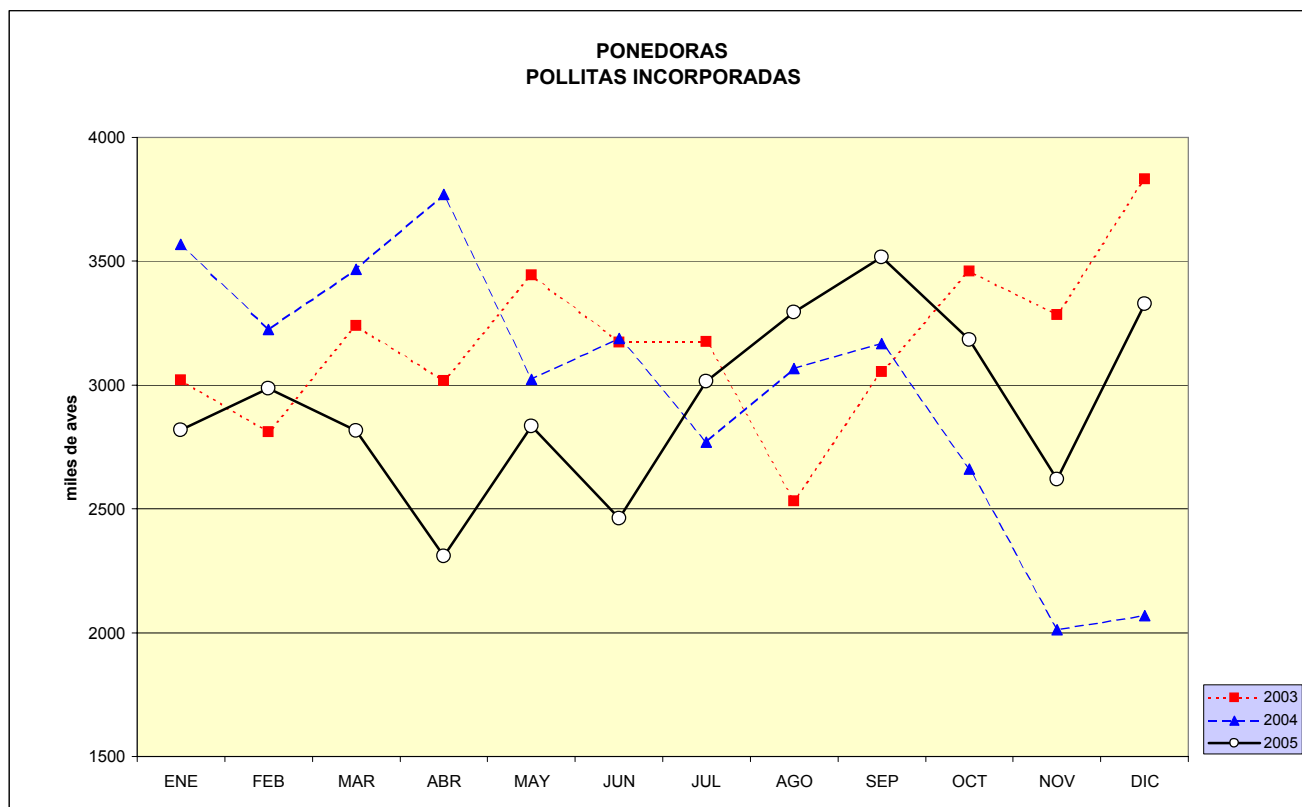
**NACIMIENTO DE POLLITAS SELECTAS Y PRODUCCION DE HUEVOS**

CONCEPTOS	UNIDAD	AÑO	ENERO	FEBRERO	MARZO	ABRIL	MAYO	JUNIO	ENE-JUNIO
POLLITAS INCORPORADAS	1000 Cabezas	2002	2.931	2.989	2.531	3.222	3.353	2.851	2.980
		2003	3.021	2.812	3.240	3.017	3.444	3.173	3.118
		2004	3.569	3.225	3.468	3.771	3.022	3.188	3.374
		2005	2.819	2.987	2.815	2.308	2.833	2.462	2.704
CENSO DE PONEDORAS (mayores de 5 meses)	1000 Cabezas	2002	44.273	44.133	44.537	44.761	44.399	44.225	44.388
		2003	45.536	46.218	47.013	47.162	47.196	47.324	46.741
		2004	48.601	48.552	48.995	48.969	49.395	50.058	49.095
		2005	49.896	50.024	49.654	48.574	47.330	46.890	48.728
		2006	43.670	44.175	44.109	43.370	43.815	43.828	43.828
PRODUCCION DE HUEVOS	1000 Docenas	2002	80.844	80.450	80.360	81.287	81.307	80.707	484.955
		2003	82.392	83.634	85.393	86.868	86.571	87.339	512.196
		2004	89.222	88.808	88.854	89.202	89.527	90.782	536.395
		2005	91.590	91.383	90.825	89.598	87.178	84.819	535.392
		2006	78.402	79.841	80.787	80.102	79.634	79.634	398.766
Variación 2005/2004 (%)			2,7	2,9	2,2	0,4	-2,6	-6,6	-0,2
Variación 2006/2005 (%)			-14,4	-12,6	-11,1	-10,6	-8,7		

CONCEPTOS	UNIDAD	AÑO	JULIO	AGOSTO	SEPTIEMBRE	OCTUBRE	NOVIEMBRE	DICIEMBRE	TOTAL AÑO
POLLITAS INCORPORADAS	1000 Cabezas	2002	3.222	3.429	3.527	3.580	2.864	3.193	3.141
		2003	3.174	2.533	3.053	3.458	3.284	3.832	3.170
		2004	2.769	3.068	3.167	2.661	2.011	2.068	2.999
		2005	3.014	3.295	3.516	3.184	2.620	3.329	2.932
CENSO DE PONEDORAS (mayores de 5 meses)	1000 Cabezas	2002	44.328	43.926	44.304	44.636	44.647	44.936	44.425
		2003	47.272	47.888	48.222	48.689	48.872	49.023	47.534
		2004	50.069	50.293	50.894	50.469	50.561	50.021	49.740
		2005	46.446	46.176	45.375	44.850	43.975	43.685	46.906
PRODUCCION DE HUEVOS	1000 Docenas	2002	80.929	80.564	80.442	80.754	81.885	82.063	971.592
		2003	87.145	86.958	88.095	88.520	88.916	89.153	1.040.983
		2004	91.495	91.479	92.244	92.764	93.349	92.749	1.090.477
		2005	83.219	83.304	82.599	81.191	79.938	78.504	1.024.147
Variación 2005/2004 (%)			-9,0	-8,9	-10,5	-12,5	-14,4	-15,4	-6,1

En pollitas nacidas y censo de ponedoras los datos semestrales y anuales, son medias

En la estimación del censo de gallinas se ha añadido a las pollitas nacidas el saldo del comercio exterior.



### NACIMIENTO DE BROILERS Y PRODUCCION DE CARNE

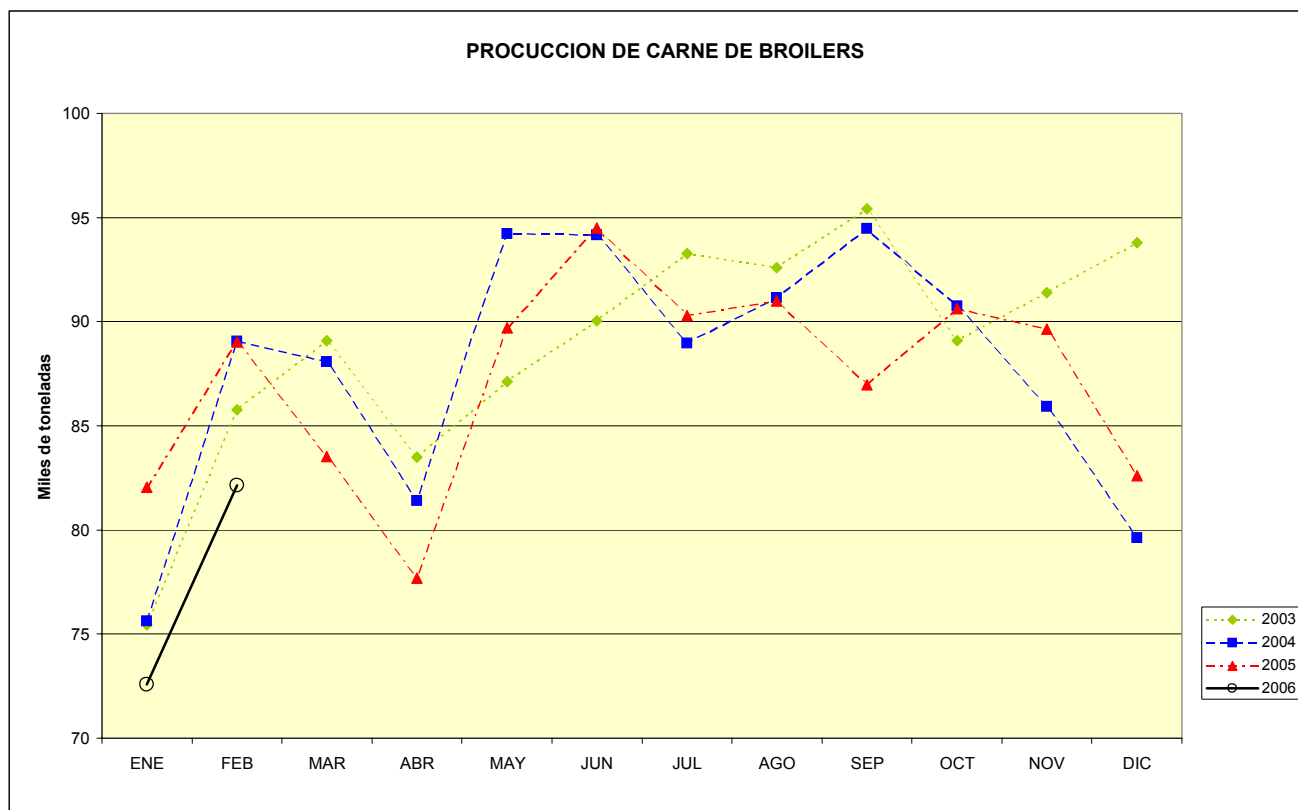
CONCEPTOS	UNIDAD	AÑO	ENERO	FEBRERO	MARZO	ABRIL	MAYO	JUNIO	ENE-JUNIO
BROILERS INCORPORADOS	1000 Cabezas	2002	49.691	43.751	46.003	51.793	53.273	46.777	48.548
		2003	50.036	46.895	48.936	50.579	52.390	52.014	50.142
		2004	49.472	45.718	52.918	52.889	49.966	51.205	50.361
		2005	46.915	43.629	50.383	53.076	50.722	51.113	49.306
BROILERS SACRIFICADOS	1000 Cabezas	2002	47.820	46.501	47.707	42.031	44.162	49.763	277.984
		2003	40.348	45.860	47.634	44.644	46.587	48.151	273.224
		2004	40.438	47.626	47.097	43.524	50.378	50.350	279.413
		2005	43.873	47.605	44.663	41.535	47.965	50.528	276.168
PESO CANAL	Toneladas	2002	89.423	86.958	89.211	78.598	82.584	93.057	519.830
		2003	75.450	85.758	89.076	83.484	87.118	90.043	510.929
		2004	75.619	89.060	88.072	81.389	94.207	94.155	522.502
		2005	82.042	89.021	83.519	77.670	89.694	94.488	516.434
Variación 2005/2004 (%)			8,5	0,0	-5,2	-4,6	-4,8	0,4	-1,2
Variación 2006/2005 (%)			-11,5	-7,7					

CONCEPTOS	UNIDAD	AÑO	JULIO	AGOSTO	SEPTIEMBRE	OCTUBRE	NOVIEMBRE	DICIEMBRE	TOTAL AÑO
BROILERS INCORPORADOS	1000 Cabezas	2002	50.687	51.232	48.598	49.132	41.919	47.871	48.394
		2003	53.591	50.037	51.339	52.684	42.477	50.027	50.084
		2004	53.058	50.979	48.267	44.717	46.085	50.005	49.607
		2005	48.855	50.908	50.359	46.398	40.771	46.147	48.273
BROILERS SACRIFICADOS	1000 Cabezas	2002	51.101	44.855	48.570	49.167	46.810	47.194	565.682
		2003	49.875	49.517	51.019	47.635	48.875	50.155	570.300
		2004	47.568	48.747	50.511	48.532	45.950	42.571	563.292
		2005	48.287	48.659	46.510	48.464	47.941	44.170	560.201
PESO CANAL	Toneladas	2002	95.558	83.880	90.826	91.942	87.534	88.254	1.057.824
		2003	93.267	92.597	95.405	89.078	91.396	93.790	1.066.462
		2004	88.951	91.157	94.456	90.755	85.927	79.607	1.053.356
		2005	90.298	90.993	86.973	90.628	89.651	82.599	1.047.575
Variación 2005/2004 (%)			1,5	-0,2	-7,9	-0,1	4,3	3,8	-0,5

En Broilers nacidos, los datos semestrales y anuales son medias.

En Broilers nacidos, se incluye el saldo del comercio exterior.

Etimaciones realizadas utilizando el peso canal actualizado: 1,87 kg/cabeza.



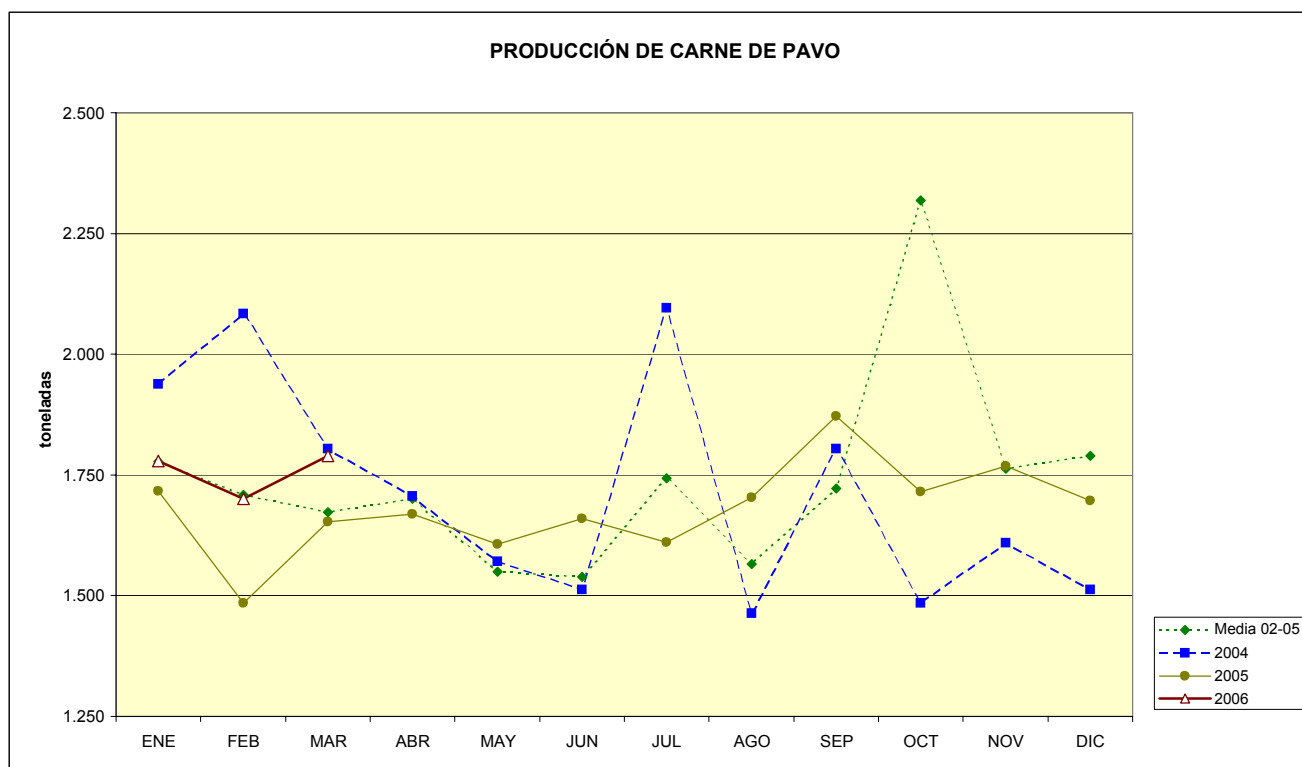


### NACIMIENTO DE PAVOS Y PRODUCCION DE CARNE

CONCEPTOS	UNIDAD	AÑO	ENERO	FEBRERO	MARZO	ABRIL	MAYO	JUNIO	ENE-JUNIO
PAVOS INCORPORADOS	000 Cabezas	2002	309	274	294	294	282	302	293
		2003	326	285	259	311	291	293	294
		2004	316	291	280	388	271	334	313
		2005	309	298	307	298	315	347	312
		2006	303	263	266	278	247	265	1.622
PAVOS SACRIFICADOS	000 Cabezas	2002	303	282	273	293	257	233	1.610
		2003	273	347	301	284	262	252	1.769
		2004	323	248	275	278	268	277	1.632
		2005	286	283	298				878
		2006	297						
PESO CANAL	Toneladas	2002	1.820	1.577	1.598	1.669	1.480	1.588	9.732
		2003	1.636	1.690	1.636	1.760	1.539	1.399	9.661
		2004	1.939	2.084	1.804	1.706	1.571	1.512	10.616
		2005	1.717	1.485	1.652	1.668	1.607	1.659	9.789
		2006	1.779	1.701	1.789				5.269
% 2005/2004			-11,4	-28,8	-8,4	-2,2	2,3	9,7	-7,8
%2006/2005			3,6	14,5	8,3				

CONCEPTOS	UNIDAD	AÑO	JULIO	AGOSTO	SEPTIEMBRE	OCTUBRE	NOVIEMBRE	DICIEMBRE	TOTAL AÑO
PAVOS INCORPORADOS	000 Cabezas	2002	306	328	255	303	313	303	297
		2003	819	352	476	359	386	334	374
		2004	275	298	280	318	275	306	303
		2005	318	328	314	329	315	331	317
		2006	265	254	272	275	295	230	3.213
PAVOS SACRIFICADOS	000 Cabezas	2002	280	262	264	737	317	428	3.898
		2003	349	244	301	248	268	252	3.431
		2004	268	284	312	286	295	283	3.359
		2005	1.588	1.523	1.631	1.652	1.771	1.377	19.274
		2006	1.679	1.571	1.582	4.423	1.901	2.570	23.387
PESO CANAL	Toneladas	2002	2.095	1.463	1.804	1.485	1.609	1.512	20.585
		2003	1.610	1.703	1.871	1.715	1.769	1.697	20.154
		2004	-23,1	16,4	3,8	15,5	10,0	12,2	-2,1
		2005							
		2006							

En Pavos incorporados, los datos semestrales y anuales, son medias  
 Para el cálculo de sacrificios se añade a los pavos nacidos el saldo del comercio exterior.



**COMERCIO EXTERIOR DE AVES, 2005 (número de aves)**

Concepto	Noviembre		Diciembre		Enero-diciembre	
	Total	UE	Total	UE	Total	UE
<b>Importaciones</b>	<b>1.327.219</b>	<b>1.316.769</b>	<b>2.079.953</b>	<b>2.019.653</b>	<b>23.767.449</b>	<b>23.434.706</b>
<b>De peso inferior a 185 gr</b>	<b>1.269.179</b>	<b>1.258.729</b>	<b>2.004.218</b>	<b>1.943.918</b>	<b>23.359.692</b>	<b>23.026.949</b>
Gallinas						
Selección y multiplicación	1.175.543	1.165.093	1.872.942	1.812.642	21.725.417	21.392.674
0105.11.11 Razas ponedoras	261.044	261.044	368.812	354.312	3.190.120	3.154.370
0105.11.19 Las demás	89.444	78.994	404.754	360.754	4.759.605	4.471.387
0105.11.91 Razas ponedoras	3.120	3.120	438.550	436.750	1.283.157	1.278.732
0105.11.99 Las demás	821.935	821.935	660.826	660.826	12.492.535	12.488.185
Pavos y gansos						
0105.19.10 Pavos y gansos	0	0	0	0	120.084	120.084
Patos y pintadas						
0105.19.90 Patos y pintadas	93.636	93.636	131276	131276	1.514.191	1.514.191
<b>De peso igual o superior a 185 gr</b>	<b>58.040</b>	<b>58.040</b>	<b>75.735</b>	<b>75.735</b>	<b>407.757</b>	<b>407.757</b>
0105.91 Gallos y gallinas	0	0	0	0	0	0
0105.99.10 Patos	58.040	58.040	40.735	40.735	228.914	228.914
0105.99.20 Gansos	0	0	0	0	0	0
0105.99.30 Pavos	0	0	35.000	35.000	177.343	177.343
0105.99.50 Pintadas	0	0	0	0	1.500	1.500
<b>Exportaciones</b>	<b>629.956</b>	<b>483.378</b>	<b>478.849</b>	<b>369.659</b>	<b>11.095.629</b>	<b>9.606.270</b>
<b>De peso inferior a 185 gr</b>	<b>602.630</b>	<b>456.052</b>	<b>460.224</b>	<b>351.034</b>	<b>10.919.492</b>	<b>9.430.133</b>
Gallinas						
Selección y multiplicación	602.630	456.052	460.224	351.034	10.826.388	9.337.029
0105.11.11 Razas ponedoras	77.543	77.543	52.459	52.459	532.731	532.731
0105.11.19 Las demás	262.354	134.884	224.960	130.100	3.097.056	1.795.832
0105.11.91 Razas ponedoras	100	100	1.400	1.400	166.689	166.689
0105.11.99 Las demás	262.633	243.525	181.405	167.075	7.029.912	6.841.777
Pavos y gansos						
0105.19.10 Pavos y gansos	0	0	0	0	0	0
Patos y pintadas						
0105.19.90 Patos y pintadas	0	0	0	0	93.104	93.104
<b>De peso igual o superior a 185 gr</b>	<b>27.326</b>	<b>27.326</b>	<b>18.625</b>	<b>18.625</b>	<b>176.137</b>	<b>176.137</b>
0105.91 Gallos y gallinas	0	0	0	0	0	0
0105.99.10 Patos	0	0	0	0	150	150
0105.99.20 Gansos	0	0	0	0	0	0
0105.99.30 Pavos	27.326	27.326	18.625	18.625	175.987	175.987
0105.99.50 Pintadas	0	0	0	0	0	0
<b>IMPORT - EXPORT.</b>						
0105.11.91 Razas ponedoras	<b>3.020</b>	<b>3.020</b>	<b>437.150</b>	<b>435.350</b>	<b>1.116.468</b>	<b>1.112.043</b>
0105.11.99 Las demás	<b>559.302</b>	<b>578.410</b>	<b>479.421</b>	<b>493.751</b>	<b>5.462.623</b>	<b>5.646.408</b>
0105.99.30 Pavos	<b>-27.326</b>	<b>-27.326</b>	<b>16.375</b>	<b>16.375</b>	<b>1.356</b>	<b>1.356</b>

Concepto	Enero-diciembre 2004		Enero-diciembre 2005	
	Total	UE	Total	UE
<b>Importaciones</b>				
<b>De peso inferior a 185 gr</b>				
Gallinas	17.839.097	17.667.099	21.725.417	21.392.674
Pavos y gansos	0	0	120.084	120.084
Patos y pintadas	1.809.691	1.809.691	1.514.191	1.514.191
<b>De peso igual o superior a 185 gr</b>				
Gallos y gallinas	0	0	0	0
Pavos y gansos	185.687	185.687	177.343	177.343
Patos y pintadas	118.977	118.977	230.414	230.414
<b>Exportaciones</b>				
<b>De peso inferior a 185 gr</b>				
Gallinas	10.371.778	8.411.411	10.826.388	9.337.029
Pavos y gansos	0	0	0	0
Patos y pintadas	59.678	59.678	93.104	93.104
<b>De peso igual o superior a 185 gr</b>				
Gallos y gallinas	0	0	0	0
Pavos y gansos	266.140	266.140	175.987	175.987
Patos y pintadas	1.381	1.381	150	150

Fuente: Estadística del Comercio Exterior de España. Departamento de Aduanas e Impuestos Especiales. Agencia Tributaria.

# INDUSTRIAS AGRARIAS:

## Industrias Lácteas



# INDUSTRIAS AGRARIAS

## ESTADÍSTICAS MENSUALES DE INDUSTRIAS LÁCTEAS, ENERO DE 2006

Se presentan los resultados obtenidos en la Estadística Mensual de Recogida de Leche de Vaca y Productos Obtenidos, que se realiza desde el año 1997 por el Ministerio de Agricultura, Pesca y Alimentación, de acuerdo con lo establecido por la Unión Europea sobre las ENCUESTAS ESTADÍSTICAS DE LA LECHE Y LOS PRODUCTOS LÁCTEOS en:

- Directiva 96/16/CE del Consejo, de 19-03-1996, , publicada en el Diario Oficial de las Comunidades Europeas el 28-3-96, y desarrollada en la Decisión de la Comisión de 18-12-96.

- Directiva 2003/107/CE, publicada el 5-12-03, que modifica la anterior.

Estos resultados se determinan mediante encuesta a una muestra del colectivo de industrias y centros de recogida que compran leche de vaca en las explotaciones ganaderas ubicadas en la Península y Baleares.

Se incluye un cuadro con los resultados provisionales obtenidos en los meses de febrero de 2005 a enero de 2006, tanto de la leche recogida como de los productos lácteos elaborados que, según los criterios de la Unión Europea, tienen mayor importancia, y un gráfico con el seguimiento de la evolución mensual de las recogidas medias diarias de la leche de vaca en los mismos meses y la recogida media diaria del mismo periodo, a fin de destacar su estacionalidad.

Del análisis de estos resultados y su comparación con los de años anteriores, se deduce que:

La recogida total media diaria en cada mes de leche de vaca en la campaña (abril 2005 a marzo 2006) hasta el mes de enero tiene una evolución similar a campañas anteriores, con un mínimo en el mes de octubre y un máximo que en campañas anteriores es en abril, y que es previsible ocurra en ésta ya que la tendencia es de crecimiento en los meses posteriores a octubre. Concretamente, en el mes de enero de 2006 esta media ha sido de 15.774 t/día, sólo superada en los últimos cinco años por la de 2004 que fue de 15.783 t/día.

Se puede señalar que la recogida media sigue una evolución muy similar en las dos últimas campañas, en donde entre junio y septiembre, y en diciembre y enero últimos es superior a los resultados de la campaña anterior.

En resultados de recogida media diaria obtenidos de esta encuesta y los del FEGA, resultantes de las declaraciones mensuales, en enero de 2006 aumentan respecto al mes anterior y el dato de la encuesta sigue siendo superior al del FEGA, como ocurrió en noviembre y diciembre, cuando hasta el mes de octubre sucedía al contrario.

Los resultados que presentamos son provisionales y por lo tanto susceptibles de variación.

**ESTADÍSTICA MENSUAL DE RECOGIDA DE LECHE DE VACA Y PRODUCTOS ELABORADOS  
POR LAS INDUSTRIAS LÁCTEAS ESPAÑOLAS  
(Península y Baleares)**

**DATOS PROVISIONALES**

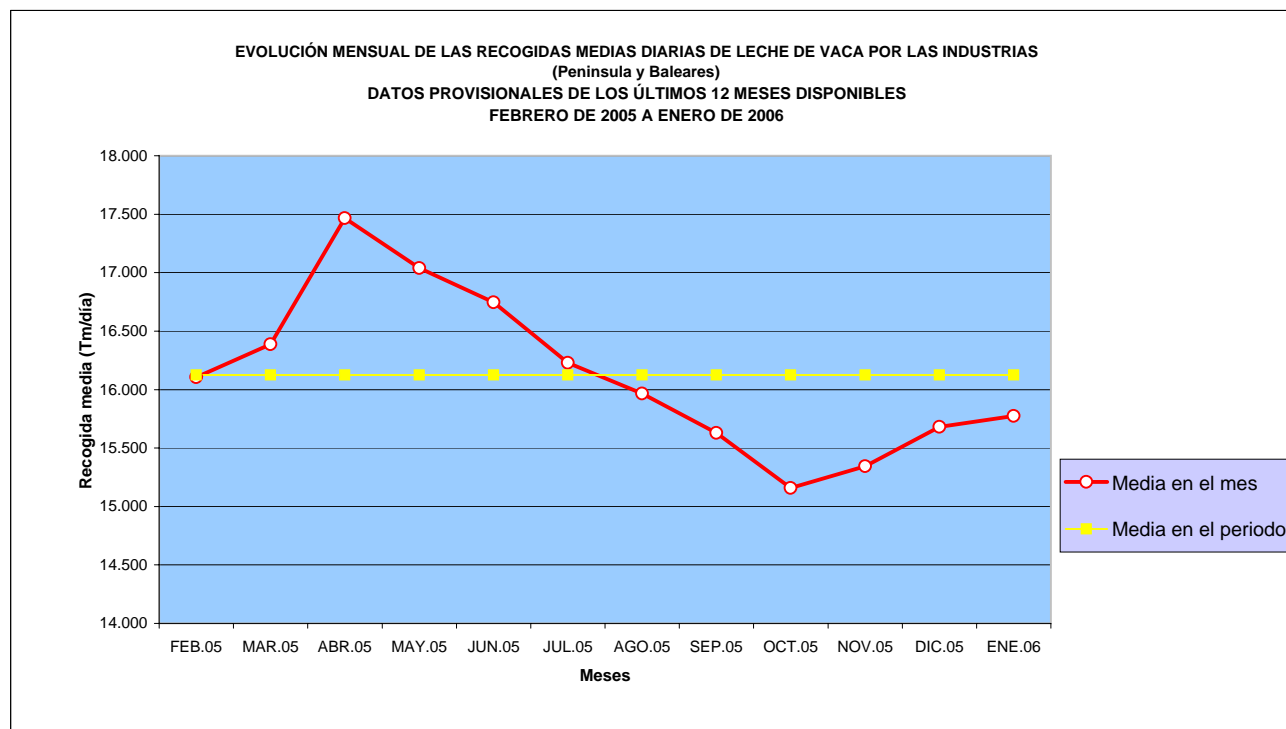
**CANTIDADES EN MILES DE TONELADAS**

RECOGIDA	AÑO 2005											AÑO 2006
	FEBRERO	MARZO	ABRIL	MAYO	JUNIO	JULIO	AGOSTO	SEPBRE	OCTBRE	NOVBRE	DICBRE	ENERO
Leche de vaca	451,0	508,0	523,9	528,2	502,4	503,0	495,0	468,9	469,9	460,3	486,1	489,0
% medio de Mat. Grasa	3,82	3,79	3,74	3,68	3,64	3,63	3,68	3,72	3,76	3,80	3,87	3,83
% medio de Proteínas	3,19	3,17	3,15	3,12	3,10	3,08	3,09	3,14	3,17	3,20	3,24	3,21

PRODUCTOS OBTENIDOS												
Leche de consumo directo	305,4	331,6	323,7	315,5	297,9	292,7	296,9	279,2	273,8	297,3	328,9	319,1
Nata de consumo directo	4,7	5,6	5,0	6,2	8,2	9,5	9,6	8,2	8,6	9,5	8,4	6,7
Leche concentrada	6,0	6,3	7,1	6,3	5,2	5,5	5,5	5,2	5,1	4,2	3,4	4,6
Leche desnatada en polvo	0,4	0,6	0,7	1,2	1,4	0,7	0,5	0,5	0,7	0,2	0,1	0,0
Otras leches en polvo (1)	0,5	0,7	0,2	0,7	0,6	0,8	0,3	0,4	0,3	0,2	0,3	0,6
Mantequilla	5,4	5,7	6,4	6,2	5,5	3,9	4,2	4,0	3,6	3,5	4,0	5,0
Queso de vaca (2)	11,2	11,9	11,8	11,7	11,5	11,8	11,6	11,5	11,4	11,1	10,8	10,9
Leches acidificadas (yogures)	54,6	63,8	66,2	65,0	64,7	64,0	63,9	64,4	62,1	59,8	51,6	57,0

(1) - Incluye el Polvo de nata, leche entera y leche parcialmente desnatada

(2) - No incluye el queso de mezcla





# ENCUESTA INTERMEDIA SOBRE LA SUPERFICIE VITÍCOLA PARA LA PRODUCCIÓN DE VINO Y MOSTO

- Campaña Vitícola 2003-2004





# **SUPERFICIE VITÍCOLA**

## **ENCUESTA INTERMEDIA SOBRE LA SUPERFICIE VITÍCOLA PARA LA PRODUCCIÓN DE VINO Y MOSTO**

### **CAMPAÑA VITÍCOLA 2003-2004**

#### **1.- INTRODUCCION**

Para el conocimiento necesario del viñedo en España, de acuerdo con lo establecido en el Plan Estadístico del MAPA y las disposiciones de la Unión Europea referentes a este cultivo, se vienen realizando anualmente encuestas intermedias que determinan la evolución de la superficie del viñedo de uva para vinificación y la producción de vino, según se expone más adelante.

Con este objetivo, presentamos los resultados de la encuesta correspondiente a la campaña vitícola 2003-2004.

#### **2.- PLANTEAMIENTO GENERAL DE LA ENCUESTA**

##### **2.1. Objeto del trabajo**

Se desea obtener información sobre los cambios producidos en la superficie del viñedo de uva para vinificación a lo largo de la campaña vitícola (del 1 de agosto del año n al 31 de julio del n+1) y la producción de vino y mosto de la cosecha del año n+1.

La encuesta se realiza mediante el acopio, depuración e integración de la información disponible en los distintos organismos de las administraciones central y autonómicas españolas, proceso que satisface las exigencias de la Normativa de la Unión Europea y el Plan Estadístico del MAPA.

Se determinan resultados sobre superficie de viñedo de vinificación y producción de vino y mosto. En el primer caso, además de los datos de superficie total de viñedo, se obtienen las superficies de viñedo que durante la campaña se abandonan, arrancan, plantan por primera vez y replantan. La superficie resultante al final de la campaña se clasifica según esté o no en producción. Respecto a la producción de vino y mosto, se determina la producción y el grado alcohólico de la cosecha.

Todos los datos obtenidos se clasifican según se refirieran a vinos de calidad producidos en regiones determinadas o con denominación de origen (vinos V.C.P.R.D.) y los demás vinos, y según intervalos o clases de rendimientos. A estos efectos se considera como superficie comprendida en zonas clasificadas como V.C.P.R.D. la total inscrita para el conjunto de la denominación de origen y como producción la total obtenida en los viñedos incluidos en las mismas, independientemente de su clasificación definitiva que podría ser o no de vino V.C.P.R.D.

Al objeto de presentar una información completa sobre el viñedo, cualquiera que sea el uso de la uva obtenida, se incluye también en esta publicación el resumen general de la superficie, el rendimiento y la producción y el destino de la uva de todo el viñedo en las campaña analizada.

Aunque la información se obtiene por demarcaciones geográficas, los datos que se presentan son los resultantes para el conjunto de España.

##### **2.2. Fechas y períodos de referencia**

La campaña 2003-2004 comenzó el 1 de agosto de 2003 y finalizó el 31 de julio de 2004: la superficie existente al final de la campaña es la existente a 31 de julio de 2004; los abandonos, arranques, y plantaciones son los habidos a lo largo de toda la campaña, y la producción es la obtenida de las uvas criadas en la campaña, es decir, las de la cosecha de 2004.

La superficie de viñedo de vinificación de la campaña se ha calculado como la resultante de aplicar a los cambios producidos en la misma (nuevas plantaciones, replantaciones, abandonos y arranques) a la superficie que había el día de su comienzo.

Para la determinación de la superficie total de viñedo en 2004 se han tenido en cuenta, además de las informaciones anuales sobre superficie, rendimiento y producción del viñedo remitidas por las Comunidades Autónomas, los resultados de las encuestas de superficies y rendimientos de cultivos (sistema de marco de áreas, encuesta de segmentos territoriales) y los resultados que se están obteniendo del Registro Vitícola.

### **2.3. Distribución por clases de rendimiento**

La información obtenida en la encuesta sobre las superficies y producciones se distribuye por clases de rendimiento, medido en hectolitros de vino más mosto por hectárea, de acuerdo con las siguientes clasificaciones:

- Clases de rendimiento en vinos V.C.P.R.D.:
  - Clase 1.- Menos de 30 hl/ha
  - Clase 2.- De 30 a menos de 70 hl/ha
  - Clase 3.- De 70 a menos de 110 hl/ha
  - Clase 4.- De 110 y más hl/ha.
  
- Clases de rendimiento en otros vinos:
  - Clase 1.- Menos de 40 hl/ha
  - Clase 2.- De 40 a menos de 70 hl/ha
  - Clase 3.- De 70 a menos de 100 hl/ha
  - Clase 4.- De 100 a menos de 130 hl/ha
  - Clase 5.- De 130 y más hl/ha.

### **2.4. Resultados finales a obtener**

Los resultados obtenidos para la campaña, tanto para viñedo V.C.P.R.D. como para viñedo de otros vinos, son los siguientes:

- a) Superficie vitícola que aún no produce y en producción a final de campaña, la segunda distribuida por clases de rendimiento potencial y efectivo de la campaña.
- b) Superficie plantada, replantada, arrancada y abandonada, en la campaña. Las superficies arrancadas y abandonadas distribuidas por clases de rendimiento potencial y efectivo de la campaña.
- c) Producción de vino de cada cosecha, desagregada en clases de rendimiento potencial y efectivo de la campaña.
- d) Grado alcohólico medio de cada cosecha.

Se ha tomado como *rendimiento potencial* el rendimiento medio obtenido en el quinquenio 2000-2004 y como *rendimiento efectivo* el realmente obtenido en la cosecha de 2004.

## **3.- ACOPIO DE LA INFORMACION**

Básicamente, la información procede de los cuestionarios provinciales anuales sobre superficie, rendimiento, producción y su destino, elaborados por los servicios estadísticos de las Comunidades Autónomas. No obstante, esta información ha sido contrastada con datos procedentes de las diferentes fuentes existentes en los organismos competentes del MAPA, las cuales se enumeran a continuación:

Declaraciones de arranques, abandonos definitivos, plantaciones, replantaciones, plantaciones sustitutivas y sustituciones de viñedo, facilitadas por la Subdirección General de Vitivinicultura.

Información sobre la producción de vino y mosto, suministrada por el Fondo Español de Garantía Agraria (FEGA).

Superficies de viñedo V.C.P.R.D., facilitadas por la Subdirección General de Denominaciones de Calidad.

Encuesta de Segmentos Territoriales, de la Subdirección General de Estadísticas Agroalimentarias.

Registro Vitícola.

#### **4.- ELABORACION DE LA ENCUESTA**

Toda la información anteriormente citada se ha analizado por el Servicio de Estadísticas Agrarias del MAPA, llegándose a una propuesta sobre resultados de superficies de viñedo de uva para vinificación y producciones de vino y mosto, que armonizan los datos de las diferentes fuentes.

Esta propuesta se ha transmitido a cada Comunidad Autónoma para su conocimiento y, en su caso, aporte de las sugerencias oportunas.

Con el análisis de dichas sugerencias se han obtenido, por el propio Servicio de Estadísticas Agrarias, los resultados que se consideran definitivos, que son los que se publican en este trabajo.

#### **5.- RESULTADOS OBTENIDOS**

A continuación se incluyen los resultados de la encuesta vitícola intermedia de la campaña 2003-2004, los cuales se presentan en los siguientes cuadros:

*Cuadro 1.-* Balance de superficies vitícolas en la campaña de referencia.

Tres cuadros sobre distribución de superficies:

*Cuadro 2.-* Superficie vitícola a final de campaña, por tipos de vino, clasificada según se encuentre o no en producción.

*Cuadro 3.-* Superficie en producción a final de campaña, por clases de rendimiento potencial.

*Cuadro 4.-* Superficie en producción a final de campaña, por clases de rendimiento efectivo.

Tres cuadros sobre modificaciones de la superficie:

*Cuadro 5.-* Superficie vitícola plantada, replantada y arrancada o abandonada en la campaña vitícola.

*Cuadro 6.-* Superficie vitícola arrancada o abandonada en la campaña vitícola, por clases de rendimiento potencial.

*Cuadro 7.-* Superficie vitícola arrancada o abandonada en la campaña vitícola, por clases de rendimiento efectivo.

Tres cuadros sobre distribución de producciones:

*Cuadro 8.-* Producción de vino y mosto en la cosecha.

*Cuadro 9.-* Producción de vino y mosto en la cosecha, por clases de rendimiento potencial.

*Cuadro 10.-* Producción de vino y mosto en la cosecha, por clases de rendimiento efectivo.

Finalmente, al objeto de dar una visión general del viñedo, se incluye el balance nacional de superficies de viñedo de uva para vinificación en la campaña 2003-2004 y los cuadros que presentan los resultados nacionales de superficies, rendimientos y producciones de todo el viñedo, cualquiera que sea el destino de la uva, que completan la información del sector.

**Cuadro 1.- BALANCE DE SUPERFICIE VITICOLA**  
Viñedo de uva para vinificación

**TOTAL ESPAÑA**

CAMPAÑA	2003-2004
(1) SUPERFICIE AL FINAL DE LA CAMPAÑA ANTERIOR	1.144.083
(2) NUEVAS PLANTACIONES	5.166
(3) REPLANTACIONES, SUSTITUCIONES Y PLANTACIONES SUSTITUTIVAS	36.945
(4) ABANDONOS	5.526
(5) ARRANQUES	38.731
(6)=(1)+(2)+(3)-(4)-(5) SUPERFICIE AL FINAL DE LA CAMPAÑA ACTUAL	1.141.937

**Nota.-** La variación entre superficie del año actual 2001-2002 y del año anterior 2002-2003, se debe a una revisión de datos consecuencia de los resultados de Registro Vitícola.

**Cuadro 2.- Superficie vitícola a 31 de julio (ha)**

**TOTAL ESPAÑA**

Año	2004		
Concepto	V.C.P.R.D.	Otros vinos	Total
Superficie total	657.200	484.737	1.141.937
Superficie que aún no produce	34.908	26.146	61.054
Superficie en producción	622.292	458.591	1.080.883

**Cuadro 3.- Superficie en producción a 31 de julio  
por clases de rendimiento potencial (ha)**

**TOTAL ESPAÑA**

Año	2004	
Clase	V.C.P.R.D.	Otros vinos
Clase 1	112.514	152.099
Clase 2	509.628	305.526
Clase 3	150	966
Clase 4	--	--
Clase 5	--	--
Total	622.292	458.591

**Cuadro 4- Superficie en producción a 31 de julio  
por clases de rendimiento efectivo (ha)**

**TOTAL ESPAÑA**

Año	2004	
Clase	V.C.P.R.D.	Otros vinos
Clase 1	112.514	152.099
Clase 2	509.628	305.526
Clase 3	150	966
Clase 4	--	--
Clase 5	--	--
Total	622.292	458.591

**Cuadro 5.- Superficie vitícola plantada, replantada y arrancada o abandonada en la campaña (ha)**

**TOTAL ESPAÑA**

Campaña Concepto	2003-2004		Total
	V.C.P.R.D.	Otros vinos	
Nuevas plantaciones	4.360	806	5.166
Replantaciones, sustituciones y plantaciones sustitutivas	16.109	20.836	36.945
Arranques y abandonos	10.804	33.453	44.257

**Cuadro 6.- Superficie vitícola arrancada o abandonada en la campaña por clases de rendimiento potencial (ha)**

**TOTAL ESPAÑA**

Campaña Clase	2003-2004	
	V.C.P.R.D.	Otros vinos
Clase 1	4.265	24.200
Clase 2	6.539	9.253
Clase 3	--	--
Clase 4	--	--
Clase 5	--	--
Total	10.804	33.453

**Cuadro 7.- Superficie vitícola arrancada o abandonada en la campaña por clases de rendimiento efectivo (ha)**

**TOTAL ESPAÑA**

Campaña Clase	2003-2004	
	V.C.P.R.D.	Otros vinos
Clase 1	4.327	10.853
Clase 2	6.288	22.468
Clase 3	189	132
Clase 4	--	--
Clase 5	--	--
Total	10.804	33.453

**Cuadro 8.- Producción de vino y mosto****TOTAL ESPAÑA**

Cosecha	2004		
	V.C.P.R.D. (1)	Otros vinos (2)	Total
Producción (hl)	30.022.068	20.013.677	50.035.745
Rendimiento (hl/ha)	48,24	43,64	46,29
Grado alcohólico (% vol)	12,16	12,05	12,12

**Cuadro 9.- Producción de vino y mosto en la cosecha por clases de rendimiento potencial (hl)****TOTAL ESPAÑA**

Cosecha	2004	
	V.C.P.R.D. (1)	Otros vinos (2)
Clase 1	11.803.417	7.452.397
Clase 2	17.535.605	12.561.281
Clase 3	683.046	--
Clase 4	--	--
Clase 5	--	--
Total	30.022.068	20.013.677

**Cuadro 10.- Producción de vino y mosto en la cosecha por clases de rendimiento efectivo (hl)****TOTAL ESPAÑA**

Cosecha	2002	
	V.C.P.R.D. (1)	Otros vinos (2)
Clase 1	13.581.180	4.105.788
Clase 2	14.776.912	15.831.123
Clase 3	1.663.976	76.767
Clase 4	--	--
Clase 5	--	--
Total	30.022.068	20.013.677

(1) Se refiere a la producción total obtenida en los viñedos localizados en las zonas delimitadas como V.C.P.R.D., con independencia de su clasificación definitiva.

(2) Incluye, exclusivamente, los vinos producidos en las zonas no V.C.P.R.D.

**BALANCE DE SUPERFICIES DE VIÑEDO DE UVA PARA VINIFICACIÓN  
TOTAL ESPAÑA, CAMPAÑA 2003-2004**

**Superficie en hectáreas**

CONCEPTOS	Viñedos para vinos V.C.P.R.D.			Viñedos para otros vinos		
	No producción	En producción	Total	No producción	En producción	Total
Superficie año anterior	26.521	614.825	641.346	39.062	463.675	502.737
Nuevas plantaciones	4.360	--	4.360	806	--	806
Replantaciones y sustituciones	16.109	--	16.109	20.836	--	20.836
Abandonos	--	-2.535	-2.535	--	-2.991	-2.991
Arranques	--	-8.269	-8.269	--	-30.462	-30.462
De no producción a en producción	-18.372	18.372	--	-28.268	28.268	--
De otros vinos a V.C.P.R.D y viceversa	6.290	-101	6.189	-6.290	101	-6.189
Superficie año actual	34.908	622.292	657.200	26.146	458.591	484.737

## VIÑEDO

### 16.1. VIÑEDO: Resumen nacional de la superficie (hectáreas), 2004

Cultivo	Superficie en plantación regular					Arranques en el año	Plantaciones nuevas en el año
	Total			En producción			
	Secano	Regadío	Total	Secano	Regadío		
<b>Viñedo de uva de mesa</b>							
En cultivo único	4.285	17.715	22.000	4.149	17.190	1.206	2.206
En cultivo asociado	64	7	71	64	7	1.640	-
<b>Total</b>	<b>4.349</b>	<b>17.722</b>	<b>22.071</b>	<b>4.213</b>	<b>17.197</b>	<b>2.846</b>	<b>2.206</b>
<b>Viñedo de uva para vinificación</b>							
En cultivo único	973.599	152.557	1.126.156	931.422	133.680	42.096	42.584
En cultivo asociado	15.086	695	15.781	15.086	695	15	1.673
<b>Total</b>	<b>988.685</b>	<b>153.252</b>	<b>1.141.937</b>	<b>946.508</b>	<b>134.375</b>	<b>42.111</b>	<b>44.257</b>
<b>Viñedo de uva para pasificación</b>	<b>2.643</b>	-	<b>2.643</b>	<b>2.640</b>	-	<b>1.477</b>	-
<b>Viveros de viñedo</b>	<b>3.417</b>	<b>557</b>	<b>3.974</b>	-	-	-	<b>376</b>
<b>TOTAL VIÑEDO</b>	<b>999.094</b>	<b>171.531</b>	<b>1.170.625</b>	<b>953.361</b>	<b>151.572</b>	<b>46.434</b>	<b>46.839</b>

### 16.2. VIÑEDO: Resumen nacional del rendimiento y la producción, 2004

Cultivo	Rendimiento de la superficie en producción (kg/ha)		Producción (toneladas)	Destino de la producción (toneladas)		
	Secano	Regadío		Para consumo en fresco	Para pasas	Para vino y mosto
<b>Viñedo de uva de mesa</b>						
En cultivo único	4.456	16.488	301.922	286.186	-	15.736
En cultivo asociado	5.188	6.029	374	374	-	-
<b>Total</b>	<b>4.467</b>	<b>16.484</b>	<b>302.296</b>	<b>286.560</b>	-	<b>15.736</b>
<b>Viñedo de uva para vinificación</b>						
En cultivo único	5.785	9.937	6.667.361	640	-	6.666.721
En cultivo asociado	5.746	4.778	90.010	10	-	90.000
<b>Total</b>	<b>5.785</b>	<b>9.910</b>	<b>6.757.371</b>	<b>650</b>	-	<b>6.756.721</b>
<b>Viñedo de uva para pasificación</b>	<b>1.717</b>	-	<b>4.534</b>	-	<b>4.534</b>	-
<b>TOTAL VIÑEDO</b>	<b>4.624</b>	<b>9.588</b>	<b>7.064.201</b>	<b>287.210</b>	<b>4.534</b>	<b>6.772.457</b>

### 16.3. VIÑEDO: Producción de vino nuevo, campaña 2004-05

Tipos de vino	Producción (hectolitros)			Grado alcohólico medio
	Blancos	Tintos y rosados	Total	
<b>Vinos V.C.P.R.D. (1)</b>				
Espumosos	1.263.212	1.255	1.264.467	
De licor	994.284	70	994.354	
Los demás vinos V.C.P.R.D.	3.132.060	9.212.751	12.344.811	
<b>Total</b>	<b>5.389.556</b>	<b>9.214.076</b>	<b>14.603.632</b>	<b>12,13</b>
<b>Vinos de mesa</b>	<b>14.562.954</b>	<b>12.867.589</b>	<b>27.430.543</b>	<b>12,04</b>
<b>Otros vinos</b>				
De licor (no V.C.P.R.D.)	37.667	-	37.667	
Espumosos, de aguja y gasificados (no V.C.P.R.D.)	26.863	1.637	28.500	
Aromatizados	62.271	10.618	72.889	
Para vinagería	205.961	295.349	501.310	
De uvas no clasificadas	6.292	95.108	101.400	
De uvas de varios usos	13.435	14.950	28.385	
<b>Total</b>	<b>352.489</b>	<b>417.662</b>	<b>770.151</b>	<b>12,38</b>
<b>Total vino nuevo</b>	<b>20.304.999</b>	<b>22.499.327</b>	<b>42.804.326</b>	<b>12,08</b>

(1) Se incluyen los vinos producidos en zonas V.C.P.R.D. que se prevé serán calificados como tal.

## VIÑEDO

### 16.4. VIÑEDO: Otros productos de la uva, campaña 2004-05

Productos	Producción
<b>Mosto (hectolitros)</b>	
Zumo de uva	103.682
Mosto conservado	6.668.134
Mosto concentrado	72.650
Mosto concentrado rectificado	58.665
<b>Equivalente en mosto natural</b>	<b>7.231.419</b>
<b>Uvas pasas (toneladas)</b>	<b>1.573</b>





# ESTADÍSTICAS ECONÓMICAS

- Precios Medios de Productos Agrarios
- Indices Anuales de Precios Percibidos por los Agricultores
- Indices Anuales de Precios Pagados por los Agricultores



**PRECIOS MEDIOS MENSUALES DE PRODUCTOS AGRARIOS EN LOS MERCADOS  
NACIONALES MÁS REPRESENTATIVOS A LA PRODUCCIÓN  
(EUROS UNIDAD Y VARIACIONES PORCENTUALES)**

PRODUCTOS Y ESPECIFICACIONES		Precio medio febrero año 2006	Variación mensual% feb06/ene06	Precio medio febrero año 2005	Variación anual% feb06/feb05
<b>CEREALES</b>					
(1)	Trigo blando panificable (t)	150,05	-1,52	147,77	1,54
(1)	Cebada (t)	142,90	-0,39	129,96	9,96
(1)	Maíz (t)	143,12	-0,77	134,08	6,74
(2)	Arroz cáscara (t)	191,14	5,07	194,18	-1,57
<b>FORRAJES</b>					
(1)	Heno de alfalfa (t)	138,99	-0,46	131,97	5,31
<b>VINO DE MESA</b>					
(4)	Vino blanco mesa (hgdo)	2,01	0,50	1,89	6,48
(4)	Vino tinto mesa (hgdo)	2,67	0,00	2,66	0,09
<b>ACEITE DE OLIVA</b>					
(5)	Aceite de oliva virgen (100 kg)	410,71	-1,04	263,69	55,75
(5)	Aceite de oliva lampante (100 kg)	405,41	-1,13	257,77	57,28
<b>FRUTAS</b>					
(6)	Limón (100 kg)	9,41	-21,73	21,89	-57,00
(6)	Naranja. Grupo Navel (100 kg)	17,36	-8,10	18,50	-6,16
(6)	Clementina (100 kg)	23,83	7,62	24,13	-1,25
(7)	Manzana Golden (100 kg)	19,89	-1,77	40,56	-50,96
(7)	Pera Blanquilla (100 kg)	32,08	2,62	43,06	-25,50
(9)	Almendra cáscara Común (100 kg)	123,44	2,81	116,99	5,51
<b>HORTALIZAS</b>					
(8)	Lechuga romana (100 unidades)	22,57	-5,89	49,96	-54,81
(8)	Tomate liso (100 kg)	30,49	-11,55	75,48	-59,61
(8)	Zanahoria (100 kg)	17,41	8,41	9,16	90,04
(8)	Cebolla (100 kg)	17,83	32,84	14,60	22,09
(8)	Pimiento verde tipo italiano (100 kg)	97,02	42,10	139,86	-30,63
(8)	Judía verde tipo plana (100 kg)	244,19	30,89	375,19	-34,92
(8)	Acelga (100 kg)	44,22	-2,87	53,11	-16,74
(9)	Patata (100 kg)	16,57	-2,47	9,12	81,69
<b>PRODUCTOS GANADEROS</b>					
(10)	Terneras 180-300 kg(100 kg. canal)	358,64	-0,13	330,98	8,36
(10)	Añojo (100 kg. canal)	355,32	3,28	285,29	24,55
(10)	Corderos 9-19 kilos (100 kg. canal)	482,45	-16,18	399,66	20,72
(10)	Porcino 50-55% magro (100 kg. canal)	148,92	6,42	139,81	6,52
(10)	Lechón 20 Kg (unidad)	53,27	9,65	46,74	13,97
(11)	Pollo (100 kg. canal)	151,62	3,13	148,72	1,95
(12)	Huevos Clase L (docena)	0,63	-0,78	0,41	55,21
(12)	Huevos Clase M (docena)	0,57	0,00	0,37	52,35
(13)	Conejo (100 kg. vivo)	158,91	11,75	154,43	2,90
(14)	Miel a granel multifloral (100 kg)	150,2	-3,38	182,42	-17,66
(15)	Leche de Vaca (100 litros)	(ene 06) 32,21(*) (ene 06)	0,53	(ene 05) 33,42 (ene 05)	-3,62

Posición Comercial: (1) Entrada industria transformadora; (2) Salida almacén agricultor; (3) Salida industria; (4) Salida bodega; (5) Salida almazara; (6) Producto a granel sobre árbol; (7) Producto a granel, finca, almacén agricultor; (8) Alhóndiga, almacén agricultor, entrada cooperativa; (9) Mercados zonas de producción; (10) Entrada matadero; (11) Salida muelle matadero; (12) Salida muelle centro de embalaje; (13) Salida granja; (14) Salida almacén apicultor o cooperativa; (15) Salida muelle industria o centro recogida

La comercialización en los distintos sectores sigue la pauta del mes de enero, salvo dos casos concretos en los que se produce un claro cambio de tendencia en cuanto a sus cotizaciones se refiere. El mercado de aceite de oliva acusa la escasez de demanda ante los altos niveles de precios en los que se encuentra esta grasa, por lo que en este mes de febrero, de las variaciones positivas registradas en enero se pasa a una leve disminución en torno al -1%. El segundo sector que ha experimentado un cambio de tendencia en sus precios es el cunícola, cuya cotización ha experimentado una subida del 11,75%, respecto al mes anterior, debido al aumento de su consumo como producto sustitutivo de la carne de pollo ante la crisis de ésta desatada por la gripe aviar.

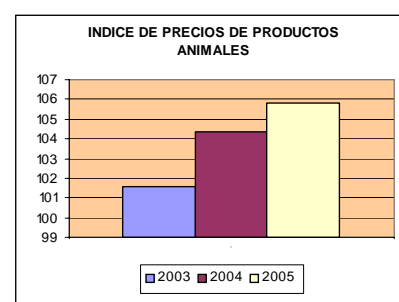
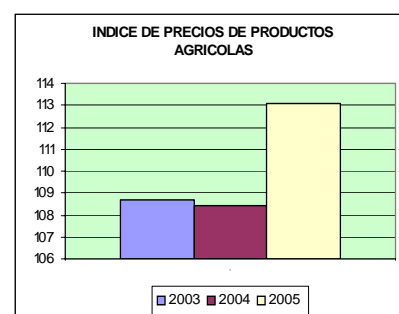
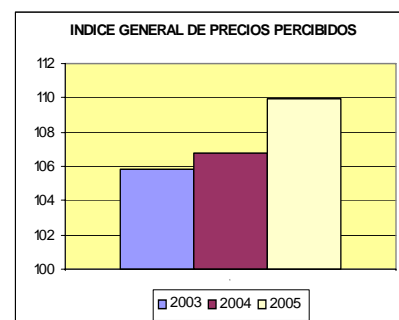
Las subidas más significativas siguen registrándose en el sector hortícola por el desequilibrio existente entre la escasa oferta en mercados de origen y el incremento de la demanda en destino. Destaca el +42,10% de variación mensual en pimiento verde italiano, el +32,84% en judía verde tipo plana y el +30,89% en acelga.

Las bajadas más acusadas respecto al mes anterior se dan en limón (-21,73%), por exceso de oferta de mala calidad y en cordero (-16,18%), por la falta de consumo en estas fechas.

## INDICES ANUALES DE *PRECIOS PERCIBIDOS* POR LOS AGRICULTORES (BASE 2000= 100)

**AÑO 2005**

DESCRIPCION	INDICE ANUAL	% VARIACION AÑO ANTERIOR	APORTACION INCREM. IND. GRAI
<b>INDICE GENERAL DE PRECIOS PERCIBIDOS</b>	<b>109,91</b>	<b>2,94</b>	<b>2,94</b>
<b>PRODUCTOS VEGETALES</b>	<b>112,74</b>	<b>4,11</b>	<b>2,49</b>
<u>PRODUCTOS AGRICOLAS</u>	<b>113,07</b>	<b>4,29</b>	<b>2,55</b>
CEREALES	103,97	-0,64	-0,05
LEGUMINOSAS	94,79	6,64	0,01
TUBERCULOS	100,65	-21,40	-0,42
CULTIVOS INDUSTRIALES	100,35	-6,21	-0,20
CULTIVOS FORRAJEROS	109,96	6,15	0,11
CITRICOS	110,38	5,25	0,21
FRUTAS NO CITRICAS	134,19	-6,13	-0,57
HORTALIZAS	120,37	14,47	2,27
VITIVINICOLA	63,38	-7,23	-0,36
ACEITE DE OLIVA TOTAL	151,41	29,59	2,14
SEMILLAS	117,06	6,80	0,02
FLORES Y PLANTAS ORNAMENTALES	128,64	-22,88	-0,62
<u>PRODUCTOS FORESTALES</u>	<b>95,74</b>	<b>-4,01</b>	<b>-0,06</b>
<b>PRODUCTOS ANIMALES</b>	<b>105,85</b>	<b>1,45</b>	<b>0,56</b>
<u>GANADO PARA ABASTO</u>	<b>105,93</b>	<b>3,86</b>	<b>1,10</b>
VACUNO PARA ABASTO	102,84	4,84	0,29
OVINO PARA ABASTO	119,21	5,96	0,27
CAPRINO PARA ABASTO	118,01	8,10	0,03
PORCINO PARA ABASTO	103,33	2,69	0,34
AVES PARA ABASTO	103,92	3,99	0,16
CONEJOS PARA ABASTO	108,35	0,94	0,01
<u>PRODUCTOS GANADEROS</u>	<b>105,64</b>	<b>-5,04</b>	<b>-0,53</b>
LECHE	109,77	-0,22	-0,02
HUEVOS	92,52	-19,47	-0,51
LANA	110,68	-18,65	-0,01



El índice general de precios percibidos por los agricultores se situó el año 2005 en 109,91, un 2,94 % por encima del año anterior. La mayor aportación a este incremento la realiza el grupo de los productos agrícolas, con un incremento interanual de 4,29% y una aportación de 2,55 puntos respecto a los 2,94 puntos de incremento total del índice general.

El índice de precios de productos animales se situó en 105,85, un 1,45 % por encima del índice del año anterior (aportación 0,56).

El índice de precios percibidos por los productos agrícolas se situó en 113,07 un 4,29 % por encima del índice año anterior, la mayor aportación a este incremento la realiza el grupo de las hortalizas (14,47%), con una aportación a la variación del índice general de 2,27, que han tenido hasta final de verano los precios muy por encima de los del año anterior. También se incrementaron los precios del aceite de oliva, con una variación interanual 29,59 % (aportación 2,14), con precios durante todo el año muy por encima del año anterior y, con menor influencia en el índice general, los cítricos (5,25%), los cultivos forrajeros (6,15%), las semillas (6,80%) y las leguminosas (6,64%).

Los mayores descensos en orden de aportación a la variación del índice general se dan en: Flores y plantas ornamentales con una bajada de -22,88% (aportación -0,62); las frutas no cítricas - 6,21% (aportación -0,57), los tubérculos el -21,40% (aportación -0,42) y, con menor influencia en el índice general, el vino con un -7,23%, cultivos industriales -6,21% y cereales -0,64%.

# INDICADORES DE PRECIOS Y SALARIOS AGRARIOS

## PRECIOS PERCIBIDOS POR LOS AGRICULTORES (EUROS POR UNIDAD)

PRODUCTOS	AÑO	Enero	Febrero	Marzo	Abril	Mayo	Junio	Julio	Agosto	Septiem.	Octubre	Noviem.	Diciem.	Anual
<b>CEREALES</b>														
TRIGO (100 KG.)	2003	12,66	13,37	12,40	12,40	12,86	14,00	13,71	13,12	13,63	14,53	15,28	16,04	13,80
	2004	16,80	16,81	16,62	16,75	16,64	14,25	14,21	13,73	13,19	12,95	12,90	12,80	14,15
	2005	12,88	13,04	13,14	13,24	13,41	13,83	14,72	14,39	13,81	13,97	13,97	13,87	13,96
ARROZ (100 KG.)	2003	28,83	29,57	30,11	30,25	30,03	29,50	29,59	31,25	-	25,43	25,92	26,35	27,48
	2004	26,85	27,01	27,01	27,02	27,15	27,17	27,17	27,58	-	20,72	17,41	18,71	20,79
	2005	19,94	19,86	20,26	23,07	23,27	23,27	23,17	23,75	-	20,04	17,77	18,90	19,14
CEBADA (100 KG.)	2003	11,91	11,87	11,80	11,68	11,61	11,39	11,47	11,54	11,95	12,83	13,94	14,46	12,15
	2004	14,87	15,35	15,65	15,14	15,16	13,44	12,28	12,06	11,96	11,82	11,85	11,80	12,63
	2005	11,71	11,58	11,57	11,58	11,99	13,38	13,75	13,70	13,59	13,60	13,62	13,59	13,28
AVENA (100 KG.)	2003	11,90	11,96	11,66	12,14	13,28	12,81	12,55	11,98	11,79	12,27	12,70	13,26	12,30
	2004	13,89	14,02	13,85	14,07	14,23	13,80	12,33	12,33	11,83	11,84	12,02	12,39	12,50
	2005	12,30	12,33	12,43	13,03	13,59	14,27	14,64	14,35	14,04	14,15	14,39	14,72	14,15
CENTENO (100 KG.)	2003	11,24	11,23	11,09	11,03	11,04	20,02	24,88	15,45	11,25	11,91	12,79	13,35	14,29
	2004	13,80	14,07	13,83	14,19	14,60	13,71	14,93	12,07	11,56	11,49	11,51	11,56	12,42
	2005	11,50	11,55	11,44	11,67	11,48	12,28	15,98	13,76	13,20	13,01	13,15	13,18	13,13
MAIZ (100 KG.)	2003	13,31	13,32	12,33	12,59	13,09	13,62	13,68	13,10	14,22	15,03	15,82	16,56	14,79
	2004	16,92	17,19	16,83	17,21	17,64	17,22	15,88	14,40	13,62	13,28	13,14	12,95	14,67
	2005	12,73	12,38	11,98	12,72	13,35	14,17	14,02	13,73	13,73	13,83	14,13	14,19	13,50
SORGO (100 KG.)	2003	12,90	12,74	-	-	-	-	13,00	12,82	13,81	15,04	15,38	15,17	14,72
	2004	15,31	16,10	-	-	-	-	-	-	14,65	13,97	13,45	12,71	13,88
	2005	13,37	12,38	-	-	-	-	-	-	13,00	13,60	13,16	14,09	13,42
<b>TUBERCULOS PARA CONSUMO</b>														
PATATA (100 KG.)	2003	5,96	5,63	9,68	29,91	25,03	22,83	19,58	18,12	23,54	22,85	25,13	25,98	21,25
	2004	21,56	21,75	34,80	57,08	43,47	24,34	24,90	22,47	19,96	9,38	11,93	14,30	22,19
	2005	11,90	12,87	27,13	45,32	27,56	13,93	14,26	14,79	17,16	11,51	15,98	18,21	17,18
CHUFA (100 KG.)	2003	50,00	-	-	-	50,00	50,00	50,00	50,00	-	-	60,00	60,00	56,00
	2004	60,00	-	-	-	84,00	84,00	84,00	84,00	-	-	60,00	60,00	64,80
	2005	60,00	-	-	-	80,00	80,00	80,00	84,00	-	-	84,00	60,00	70,20
<b>CULTIVOS INDUSTRIALES</b>														
REMOLACHA AZUCARERA (100 KG.)	2003	4,83	4,85	-	-	-	5,35	5,45	5,66	6,09	6,45	6,13	5,95	5,88
	2004	6,11	4,82	-	-	-	5,58	5,62	5,76	6,64	6,57	6,21	6,18	6,08
	2005	6,24	5,41	-	-	-	5,47	6,03	5,01	4,90	5,49	5,57	5,22	5,50
ALGODON BRUTO (100 KG.) S/ SUBVENCIÓN	2003	34,71	-	-	-	-	-	-	-	18,03	18,02	29,39	43,67	32,96
	2004	34,71	-	-	-	-	-	-	-	24,41	23,90	18,39	13,79	22,91
	2005	-	-	-	-	-	-	-	-	9,33	6,66	6,67	6,89	7,07
GIRASOL (100 KG.)	2003	25,18	26,38	26,40	-	-	-	26,00	23,39	22,76	20,11	19,89	19,17	21,65
	2004	21,00	20,86	21,00	-	-	-	23,51	23,62	22,34	22,36	22,86	23,10	22,99
	2005	23,62	23,54	24,20	-	-	-	23,15	26,25	24,99	24,77	24,40	24,63	25,25
PIMIENTO PARA PIMENTON (100 KG.)	2003	226,00	-	-	-	-	-	-	270,00	253,09	272,81	250,15	260,22	256,72
	2004	-	-	-	-	-	-	-	-	222,90	236,22	244,63	220,43	236,09
	2005	-	-	-	-	-	-	-	-	337,38	339,96	270,00	344,52	307,22
TABACO (SECO NO FERMENTADO) (100 KG.) S/ SUBVENCIÓN	2003	63,00	63,00	63,00	-	-	-	-	-	61,22	88,42	88,42	72,83	83,46
	2004	61,69	70,78	150,00	-	-	-	-	-	50,32	53,39	53,39	62,97	53,21
	2005	61,58	66,88	78,13	-	-	-	-	-	50,33	53,39	54,99	59,24	53,16
CAÑA DE AZUCAR (100 KG.)	2003	-	-	3,64	4,30	3,64	-	-	-	-	-	-	-	3,97
	2004	-	-	-	3,64	3,64	-	-	-	-	-	-	-	3,64
	2005	-	-	-	3,63	3,63	3,63	-	-	-	-	-	-	3,63
LUPULO SECO (100 KG.)	2003	-	-	-	-	-	-	-	-	-	536,28	-	-	536,28
	2004	-	-	-	-	-	-	-	-	-	536,28	-	-	536,28
	2005	-	-	-	-	-	-	-	-	-	303,92	-	-	303,92
AZAFRAN TOSTADO (KG.)	2003	1182,17	1182,91	1184,46	1189,34	1195,52	1195,87	1186,66	1191,58	1201,57	1230,13	1216,51	1258,45	1213,42
	2004	1320,26	1325,13	1314,63	1311,11	1301,41	1289,98	1280,07	1280,07	1249,86	1300,00	1289,80	1317,62	1306,95
	2005	1319,29	1324,92	1319,21	1315,49	1306,71	1295,00	1286,17	1286,17	1251,38	1251,38	1256,97	1268,00	1290,02
ACEITUNA DE ADEREZO (100 KG.)	2003	-	-	-	-	-	-	-	39,09	59,45	44,60	41,34	-	49,56
	2004	-	-	-	-	-	-	-	39,41	56,27	47,89	48,62	-	51,67
	2005	-	-	-	-	-	-	-	42,36	52,40	57,34	60,83	-	55,45

Nota 1: Como consecuencia del cambio de periodo de base para índices, las ponderaciones utilizadas se han modificado, por lo que los precios publicados a partir de enero de 2004 en adelante, no son exactamente comparables con los de periodos anteriores

Nota 2: Los datos del último mes publicado han de considerarse provisionales.

## PRECIOS PERCIBIDOS POR LOS AGRICULTORES (EUROS POR UNIDAD)

PRODUCTOS	AÑO	Enero	Febrero	Marzo	Abril	Mayo	Junio	Julio	Agosto	Septiem.	Octubre	Noviem.	Diciem.	Anual
<b>CULTIVOS FORRAJEROS</b>														
HENO DE ALFALFA (100 KG.)	2003	12,41	12,54	12,27	11,33	10,84	10,56	10,57	10,69	11,09	11,72	12,01	12,51	11,11
	2004	13,53	13,95	12,90	12,45	12,10	11,62	11,35	11,67	11,57	11,82	11,53	12,00	11,84
	2005	12,25	12,33	11,93	10,97	11,53	12,29	12,92	13,30	13,25	12,82	12,92	12,98	12,52
VEZA PARA FORRAJE (100 KG.)(HENO)	2003	-	-	10,29	10,99	9,17	9,53	9,32	11,25	11,08	11,87	10,43	10,07	9,61
	2004	-	-	12,66	10,11	9,58	11,84	10,31	10,00	9,50	9,37	9,20	7,05	10,47
	2005	-	-	9,98	10,70	11,15	12,00	12,68	11,94	11,74	11,47	11,41	9,81	11,81
<b>FRUTOS NO CITRICOS</b>														
MANZANA (100 KG.)	2003	40,52	41,87	44,09	44,13	44,05	45,29	44,50	32,18	29,37	31,04	31,60	29,92	35,04
	2004	29,27	28,94	28,23	29,01	29,72	38,21	48,30	34,69	31,70	30,57	29,94	39,91	31,45
	2005	38,04	38,02	42,09	40,83	36,99	34,83	25,92	24,87	22,05	20,86	22,94	24,58	25,35
PERA (100 KG.)	2003	54,94	60,63	65,68	67,14	71,32	89,25	49,89	36,70	37,03	42,41	46,66	47,17	50,35
	2004	44,60	46,30	45,31	42,61	41,86	94,20	56,94	38,24	38,34	42,54	44,16	45,72	47,28
	2005	46,10	50,70	54,80	53,00	52,14	66,51	36,74	32,25	31,31	30,67	34,78	36,99	39,13
NISPERO (100 KG.)	2003	-	-	-	145,86	115,18	123,16	-	-	-	-	-	-	118,49
	2004	-	-	-	139,32	98,66	90,63	-	-	-	-	-	-	102,57
	2005	-	-	90,63	161,99	97,76	70,45	-	-	-	-	-	-	99,10
ALBARICOQUE (100 KG.)	2003	-	-	-	-	98,60	65,50	55,11	-	-	-	-	-	73,07
	2004	-	-	-	-	75,23	80,48	54,92	-	-	-	-	-	74,40
	2005	-	-	-	-	75,71	48,18	42,10	20,00	-	-	-	-	56,03
MELOCOTON (100 KG.)	2003	-	-	-	121,64	87,79	75,71	50,85	49,14	44,20	44,93	46,78	-	62,84
	2004	-	-	-	176,84	111,89	88,00	50,30	35,73	40,54	52,50	38,19	-	62,50
	2005	-	-	-	92,44	105,46	64,76	30,64	28,34	29,50	32,90	33,42	-	46,29
CEREZA (100 KG.)	2003	-	-	-	-	265,59	132,83	150,50	-	-	-	-	-	159,37
	2004	-	-	-	-	427,61	187,85	154,19	-	-	-	-	-	233,91
	2005	-	-	-	-	347,53	126,70	117,32	135,00	-	-	-	-	174,07
CIRUELA (100 KG.)	2003	-	-	-	-	112,60	53,55	61,48	77,22	53,75	73,26	-	-	61,78
	2004	-	-	-	-	-	65,81	70,65	57,98	76,54	54,69	-	-	66,24
	2005	-	-	-	-	-	34,28	41,71	34,23	35,21	51,47	-	-	36,65
UVA DE MESA (100 KG.) (1)	2003	-	-	-	-	-	50,07	45,23	49,54	46,45	40,70	41,93	36,22	42,84
	2004	-	-	-	-	-	-	43,26	48,66	38,65	35,32	34,81	42,16	41,41
	2005	-	-	-	-	-	-	39,43	41,44	44,87	54,79	61,01	69,14	50,49
HIGOS Y BREVAS (100 KG.)	2003	-	-	-	-	150,25	101,29	113,68	100,27	98,91	102,88	-	-	102,28
	2004	-	-	-	-	129,60	111,85	168,36	121,78	70,34	58,68	-	-	121,66
	2005	-	-	-	-	-	134,55	167,80	98,51	129,59	148,89	-	-	126,28
CHIRIMOYA (100 KG.)	2003	96,48	114,04	-	-	-	-	-	-	-	61,10	80,72	124,88	94,55
	2004	118,05	121,98	-	-	-	-	-	-	-	63,22	62,23	96,48	85,31
	2005	111,26	113,31	125,50	-	-	-	-	-	97,50	74,82	94,41	139,96	110,50
GRANADA (100 KG.)	2003	-	-	-	-	-	-	-	45,00	58,34	45,88	39,25	-	49,75
	2004	-	-	-	-	-	-	-	64,00	63,90	54,95	53,79	-	58,47
	2005	-	-	-	-	-	-	-	64,00	52,13	50,81	49,69	-	51,34
AGUACATE (100 KG.)	2003	125,51	121,61	151,24	164,16	179,20	343,88	409,92	452,78	400,00	150,00	112,68	106,97	139,37
	2004	91,41	77,21	113,57	110,00	130,42	132,56	139,87	144,07	195,65	78,24	85,66	100,74	92,52
	2005	105,46	104,42	135,25	140,67	151,99	160,00	230,10	249,97	193,36	99,71	113,97	89,00	106,93
PLATANO (100KG.)	2003	48,00	47,00	41,00	37,00	33,00	10,00	8,00	8,00	3,50	27,83	52,48	31,34	29,99
	2004	14,06	13,90	5,32	15,13	26,77	31,75	27,24	23,79	6,81	42,64	53,39	54,62	24,87
	2005	55,96	53,22	46,35	47,07	55,45	47,40	28,83	40,37	48,51	48,59	58,13	59,02	49,25
CAQUI (100 KG.)	2003	-	-	-	-	-	-	-	-	59,44	77,58	61,14	-	69,79
	2004	-	-	-	-	-	-	-	-	97,60	70,57	36,93	-	77,25
	2005	-	-	-	-	-	-	-	-	32,88	53,88	28,04	-	41,92
MANGO (100 KG.)	2003	-	-	-	-	-	387,78	244,89	155,16	117,59	120,00	153,43	178,06	159,01
	2004	-	-	-	-	-	229,76	152,89	124,75	192,31	170,52	146,34	147,07	156,57
	2005	-	-	-	-	-	229,76	292,67	149,04	60,80	108,08	112,45	138,80	141,58
PAPAYA (100 KG.)	2003	91,86	97,44	60,72	60,36	48,79	116,40	70,89	159,14	122,84	90,00	131,53	119,21	112,48
	2004	64,90	68,10	46,78	56,41	67,77	67,36	61,35	137,40	217,83	166,63	162,89	116,66	147,38
	2005	122,70	154,38	128,12	69,81	52,15	35,48	33,46	111,53	216,85	109,18	58,15	56,82	110,29
PIÑA TROPICAL (100 KG.)	2003	240,00	300,00	180,00	240,00	240,00	251,00	176,00	200,00	300,00	200,00	120,00	200,00	209,20
	2004	210,00	200,00	240,00	200,00	200,00	200,00	200,00	200,00	171,45	142,88	157,70	157,70	190,75
	2005	171,45	171,45	171,45	171,45	171,45	154,31	171,45	114,30	114,00	125,73	125,73	137,16	152,25
FRESON (100 KG.)	2003	238,99	205,22	127,43	59,92	59,55	66,56	194,38	185,24	186,64	206,62	310,66	353,48	87,13
	2004	170,94	140,05	102,04	93,33	64,45	95,16	150,04	155,71	145,17	221,78	306,92	439,19	95,63
	2005	258,42	165,04	220,66	71,95	58,42	69,52	129,45	124,44	186,97	238,41	301,14	405,75	115,89

(1) Precios s/ cepa sin recolectar

Nota 2: Los datos del último mes publicado han de considerarse provisionales.

## PRECIOS PERCIBIDOS POR LOS AGRICULTORES (EUROS POR UNIDAD)

PRODUCTOS	AÑO	Enero	Febrero	Marzo	Abril	Mayo	Junio	Julio	Agosto	Septiem.	Octubre	Noviem.	Diciem.	Anual
<b>HORTALIZAS</b>														
LECHUGA (100 KG.)	2003	61,12	92,99	60,22	31,48	24,24	33,68	33,50	41,32	52,31	36,20	37,16	49,04	47,66
	2004	43,68	22,42	28,16	32,63	29,98	29,06	31,97	34,20	31,04	30,07	34,18	34,63	32,15
	2005	75,14	98,09	105,24	49,65	37,21	26,46	27,58	35,64	40,02	34,18	36,41	35,20	51,12
ESCAROLA (100 KG.)	2003	40,25	44,57	55,61	56,46	-	-	-	-	-	65,93	67,11	47,59	50,62
	2004	48,55	41,29	55,19	37,28	-	-	-	-	-	51,84	68,71	53,76	52,48
	2005	46,50	57,62	71,50	43,31	-	-	-	-	-	57,41	63,06	48,46	53,99
COLIFLOR (100 KG.)	2003	35,47	49,78	48,32	37,92	26,60	21,54	36,30	94,85	55,34	48,38	40,20	33,39	39,84
	2004	24,62	23,90	27,81	29,95	29,36	24,97	28,10	128,65	33,33	32,65	44,95	43,35	34,54
	2005	38,81	47,79	65,51	35,47	29,98	24,16	25,55	60,97	33,88	30,82	35,84	49,25	44,56
COL REPOLLO (100 KG.)	2003	33,82	38,13	40,07	31,94	32,57	36,90	35,77	22,19	37,61	35,86	27,78	29,35	33,85
	2004	26,89	28,82	27,21	24,50	25,35	33,74	31,98	28,15	23,55	22,12	22,59	23,75	25,23
	2005	29,51	40,77	39,38	28,01	25,56	32,92	33,89	32,10	35,05	31,86	28,62	29,93	32,20
COL BRUSELAS (100 KG.)	2003	52,36	50,00	48,00	-	-	-	-	-	-	60,00	58,00	56,00	56,31
	2004	46,70	45,85	44,98	-	-	-	-	-	-	72,88	64,92	54,94	54,94
	2005	59,85	63,05	63,44	-	-	-	-	-	-	60,33	64,75	62,47	62,47
COL BROCOLI (100 KG.)	2003	35,40	39,82	37,20	40,84	13,25	-	-	-	-	-	54,86	35,27	37,33
	2004	37,62	37,30	62,15	42,97	36,03	-	-	-	-	-	87,95	56,74	53,30
	2005	65,38	71,91	96,52	65,06	44,76	-	-	-	-	-	42,98	69,70	64,19
TOMATE (100 KG.)	2003	50,96	56,34	74,08	80,52	63,94	37,07	23,36	24,58	44,78	77,85	68,13	67,35	49,09
	2004	43,08	48,61	66,37	48,01	46,88	45,17	39,71	15,90	18,40	33,55	78,37	84,44	41,21
	2005	90,11	75,52	76,93	127,06	89,61	40,61	39,38	35,76	26,62	39,81	34,95	53,70	52,19
ZANAHORIA (100 KG.)	2003	27,81	36,51	37,17	35,55	36,55	36,40	21,65	17,61	26,33	26,83	24,06	26,02	30,24
	2004	32,12	31,03	31,94	33,05	30,42	30,58	21,18	10,81	10,66	11,60	11,98	11,32	22,71
	2005	20,32	18,02	26,07	27,22	27,60	24,67	19,61	10,28	11,05	14,08	15,09	13,49	19,87
GUISANTE VERDE (100 KG.)	2003	127,88	208,88	137,65	134,94	50,14	37,22	72,14	-	-	-	-	-	70,90
	2004	147,34	161,31	167,93	137,00	46,72	32,45	31,70	-	-	-	-	-	59,01
	2005	183,40	223,68	183,06	104,98	47,00	33,58	34,28	-	-	-	-	-	59,92
CEBOLLA (100 KG.)	2003	11,73	14,26	20,54	14,14	13,44	21,10	18,34	11,86	14,32	18,93	24,88	30,60	16,59
	2004	34,47	42,45	39,46	27,25	18,45	22,69	22,87	12,82	12,88	11,29	10,75	14,59	16,18
	2005	11,63	30,88	30,55	17,53	12,24	16,79	15,39	17,66	15,40	14,96	14,84	17,13	15,85
PEPINO (100 KG.)	2003	59,73	83,04	70,66	53,44	19,03	38,74	46,76	55,37	37,55	39,69	65,39	79,70	51,31
	2004	53,70	75,46	41,01	47,48	23,04	37,43	26,49	19,04	40,14	38,20	27,21	32,19	35,62
	2005	65,89	129,46	92,30	46,49	27,21	26,86	36,63	48,61	38,01	31,20	36,58	74,48	50,00
PUERRO (100 KG.)	2003	64,74	48,47	50,90	56,08	63,03	59,81	50,94	57,99	53,56	54,81	82,50	66,81	61,33
	2004	59,18	30,77	29,46	39,36	49,39	51,36	49,29	73,74	64,19	57,52	70,92	75,58	50,40
	2005	53,06	36,05	34,96	40,89	45,61	51,37	48,17	64,68	59,16	48,30	61,51	67,21	48,43
PIMIENTO (100 KG.)	2003	51,60	66,71	88,11	138,42	103,17	83,47	62,61	62,44	61,92	72,80	87,41	90,02	78,23
	2004	104,46	100,28	130,21	115,65	104,86	92,88	64,37	40,72	43,71	46,08	90,08	105,62	86,36
	2005	107,07	121,47	120,31	87,91	84,93	55,06	53,11	43,15	43,60	51,01	51,85	48,90	67,86
ALCACHOFA (100 KG.)	2003	77,41	70,04	55,01	40,49	24,19	30,26	-	-	62,47	73,99	103,47	70,95	57,48
	2004	57,97	80,14	55,36	46,44	36,78	29,39	-	-	43,35	86,58	87,16	74,33	56,43
	2005	72,18	90,54	88,16	42,12	31,27	35,48	-	-	146,55	108,95	59,07	59,95	62,48
ESPARRAGO (100 KG.)	2003	-	309,40	264,46	153,05	151,82	179,07	132,71	-	-	-	-	-	173,73
	2004	-	251,94	187,68	150,02	158,80	171,99	178,83	-	-	-	-	-	164,29
	2005	-	323,73	241,45	172,30	147,79	144,75	158,55	-	-	-	-	-	166,84
MELON (100 KG.)	2003	-	-	128,00	128,03	58,22	44,22	24,83	26,81	27,40	31,57	30,04	80,00	31,67
	2004	-	-	-	59,58	60,02	78,14	31,77	17,12	12,90	19,72	19,46	49,45	29,74
	2005	-	-	-	124,02	41,15	28,83	23,22	25,37	21,44	19,07	24,49	35,90	25,84
SANDIA (100 KG.)	2003	-	-	-	42,20	42,22	35,97	21,29	22,88	21,71	-	-	-	30,23
	2004	-	-	-	-	24,80	24,77	11,47	8,94	10,14	-	-	-	17,58
	2005	-	-	-	-	44,11	15,41	16,09	16,23	15,37	-	-	-	19,80
CALABACIN (100 KG.)	2003	110,38	152,69	71,35	48,79	23,89	24,40	29,78	44,02	63,11	36,10	56,38	51,03	55,03
	2004	48,86	49,90	48,09	35,93	32,11	30,89	28,42	27,77	36,99	36,07	57,78	67,71	37,12
	2005	132,25	169,67	72,20	32,92	24,06	36,96	33,35	39,30	42,61	36,75	46,64	92,10	49,29
AJO SECO (100 KG.)	2003	95,13	87,25	76,19	98,21	74,76	68,02	71,58	81,88	91,18	93,14	91,08	87,50	79,30
	2004	90,37	86,28	84,65	95,81	78,86	95,36	81,32	90,41	78,70	82,90	79,87	80,81	85,86
	2005	90,37	102,11	107,07	120,23	81,06	102,15	87,37	105,73	113,36	115,14	132,65	139,30	102,74
HABA VERDE (100 KG.)	2003	115,65	142,47	96,31	75,95	44,96	53,67	-	-	-	-	225,26	126,32	98,17
	2004	94,35	70,20	72,65	77,89	60,46	68,47	-	-	-	-	158,78	132,05	78,74
	2005	142,61	183,89	147,00	60,26	56,70	47,07	77,00	-	-	-	124,72	131,14	102,80
JUDIA VERDE (100 KG.)	2003	273,68	329,90	309,03	162,70	101,67	124,10	94,02	104,79	118,27	159,00	146,36	192,12	133,33
	2004	235,46	228,76	215,95	169,89	124,60	114,45	79,21	67,35	78,84	153,50	168,57	171,83	130,01
	2005	300,03	398,57	404,19	162,60	90,79	102,49	98,39	96,98	96,10	126,76	146,14	219,58	148,42
ESPINACA (100 KG.)	2003	71,13	83,76	65,03	61,42	59,42	45,83	60,47	-	-	58,65	61,80	58,81	64,99
	2004	62,55	59,76	62,47	51,73	49,21	52,50	59,57	-	-	54,72	60,55	63,75	59,11
	2005	60,89	75,80	66,88	44,83	45,91	66,40	54,50	-	-	43,65	59,72	65,77	61,89
CHAMPIÑON (100 KG.)	2003	87,76	88,21	85,17	87,39	87,54	87,89	94,75	94,91	94,74	89,96	86,06	91,94	89,03
	2004	87,10	92,46	94,58	94,98	99,66	107,91	167,56	110,81	117,91	99,53	109,26	110,27	105,20
	2005	125,20	123,71	115,25	110,43	113,85	111,05	121,26	121,15	125,54	122,38	113,31	119,64	117,52
BERENJENA (100 KG.)	2003	69,28	127,37	30,26	33,48	43,18	75,44	40,74	45,27	65,84	46,66	59,18	75,47	53,89
	2004	90,14	41,39	46,60	46,55	51,39	65,31	44,14	34,01	42,81	46,39	50,54	102,27	51,31
	2005	157,09	152,85	79,33	60,13	65,64	47,95	44,93	43,97	56,76	52,93	39,35	102,49	71,34

Nota 1: Los datos del último mes publicado han de considerarse provisionales.

## PRECIOS PERCIBIDOS POR LOS AGRICULTORES (EUROS POR UNIDAD)

PRODUCTOS	AÑO	Enero	Febrero	Marzo	Abril	Mayo	Junio	Julio	Agosto	Septiem.	Octubre	Noviem.	Diciem.	Anual
<b><u>CITRICOS (1)</u></b>														
NARANJA (100 KG.)	2003	15,52	16,44	22,28	26,29	29,31	27,33	27,66	19,21	18,68	17,86	17,25	14,92	19,10
	2004	16,82	19,41	23,55	29,12	30,87	25,34	16,54	20,14	20,47	19,73	17,29	15,98	21,06
	2005	16,12	21,50	27,37	27,83	22,68	16,50	19,41	22,37	23,27	22,99	22,91	19,88	22,19
MANDARINA (100 KG.)	2003	30,72	34,72	32,20	24,16	-	-	29,41	29,01	28,21	26,33	25,05	21,97	26,66
	2004	29,67	32,61	28,96	34,61	-	-	29,52	27,89	28,47	26,28	19,71	18,20	25,51
	2005	18,54	33,34	29,82	25,72	-	-	28,34	28,32	27,20	24,60	23,83	21,45	25,08
LIMON (100 KG.)	2003	18,05	19,39	20,84	25,15	28,59	29,00	30,05	29,14	26,04	32,04	26,45	18,77	25,24
	2004	15,42	17,79	17,82	19,89	22,63	21,30	20,12	26,72	32,02	24,85	19,89	18,79	21,29
	2005	19,08	24,32	38,80	33,35	25,82	25,86	26,97	25,71	28,31	27,10	22,28	15,24	25,89
<b><u>FRUTOS SECOS</u></b>														
ALMENDRA CASCARA (100 KG.)	2003	66,27	69,43	70,00	69,00	71,22	76,23	76,92	76,40	97,94	97,95	97,56	90,91	91,93
	2004	94,64	96,72	109,79	123,70	134,37	128,35	131,25	117,53	132,35	145,80	144,70	150,59	134,86
	2005	148,17	150,49	159,21	155,24	156,74	150,84	148,03	134,79	145,55	145,68	146,22	134,63	145,00
AVELLANA NEGRETA (100 KG.)	2003	65,49	54,80	54,71	54,71	53,68	-	-	-	-	164,72	121,12	127,04	96,48
	2004	122,46	119,73	102,60	102,63	136,56	-	-	-	-	185,48	182,47	181,52	150,14
	2005	188,29	210,90	219,79	223,08	223,85	-	-	275,00	304,58	267,17	274,38	271,99	242,62
UVA PASA (100 KG.)	2003	-	-	-	-	-	-	-	-	-	-	255,10	-	255,10
	2004	-	-	-	-	-	-	-	-	-	-	298,15	-	298,15
	2005	-	-	-	-	-	-	-	-	-	-	309,79	-	309,79
<b><u>ACEITE DE OLIVA</u></b>														
ACEITE DE OLIVA VIRGEN (100 KG.)	2003	197,55	200,91	201,16	202,63	210,43	215,03	231,99	247,10	264,02	253,87	251,80	219,32	219,02
	2004	214,06	229,93	237,21	259,14	259,33	253,68	246,09	244,79	228,60	227,20	226,46	232,18	238,74
	2005	252,99	264,18	273,94	272,21	273,80	274,12	288,33	320,60	360,96	396,13	371,72	368,66	300,92
ACEITUNA ALMAZARA (100 KG.)	2003	33,95	34,80	33,32	34,24	34,18	-	-	-	-	37,26	32,00	32,07	33,38
	2004	37,35	44,84	44,88	41,02	-	-	-	-	-	36,00	48,71	43,47	42,67
	2005	46,37	47,61	50,52	50,47	-	-	-	-	-	52,00	66,87	68,70	58,93
<b><u>FLORES Y PLANTAS ORNAMENTALES</u></b>														
FLOR CORTADA CLAVELES (100 DOC.)	2003	126,82	117,83	100,85	104,40	80,05	89,46	99,96	87,68	117,17	154,12	186,27	230,30	128,35
	2004	89,85	99,76	103,87	92,09	74,40	79,65	83,05	88,40	97,90	104,38	111,43	117,25	96,91
	2005	117,95	129,47	131,41	93,26	83,40	97,31	89,85	86,44	82,82	101,39	86,60	94,12	99,49
FLOR CORTADA ROSAS (100 DOC.)	2003	255,64	336,18	297,67	578,49	652,31	812,08	316,78	317,81	234,05	280,67	199,89	275,50	436,22
	2004	381,03	419,69	453,89	500,25	397,27	291,58	273,92	274,07	291,26	415,69	369,86	410,74	386,77
	2005	414,32	511,13	436,89	472,34	381,58	341,23	294,58	299,78	236,57	263,68	257,72	276,98	352,17
FLOR CORTADA CRISANTEMOS (100 DOC.)	2003	295,79	332,57	271,23	230,55	244,74	226,28	242,64	289,89	606,40	422,26	537,16	734,86	463,93
	2004	339,35	322,61	321,23	306,41	321,37	344,94	351,50	300,96	378,83	429,40	465,64	480,00	384,65
	2005	400,87	418,66	416,09	381,94	364,15	391,12	391,71	312,82	296,17	188,84	205,79	225,30	296,56
FLOR EN TIESTO BEGONIAS (100 UD.)	2003	45,70	45,70	44,02	43,36	41,90	41,05	41,40	41,98	42,69	45,70	45,70	48,00	43,43
	2004	104,67	100,74	76,14	66,94	70,90	85,21	82,15	83,01	110,50	73,86	95,15	95,27	82,98
	2005	73,96	89,64	69,37	54,89	67,29	76,47	91,49	94,66	113,25	111,77	120,00	120,00	82,82
FLOR EN TIESTO PETUNIAS (100 UD.)	2003	41,51	42,34	42,34	42,34	40,91	40,62	42,34	42,35	42,36	42,36	42,36	42,00	41,95
	2004	37,68	38,85	39,57	39,23	39,62	38,76	35,05	34,63	37,91	38,09	37,67	35,83	38,11
	2005	37,04	38,35	48,88	46,12	43,99	34,64	32,47	30,72	37,38	37,53	36,97	35,00	39,57
FLOR EN TIESTO GERANIOS (100 UD.)	2003	106,89	106,89	106,89	107,66	108,13	109,34	111,42	110,23	108,14	108,28	108,27	108,27	107,71
	2004	73,77	82,81	91,57	87,55	136,73	157,20	176,13	200,87	202,21	188,70	179,52	148,44	134,17
	2005	152,51	126,29	116,39	112,49	101,61	92,89	73,92	65,83	80,88	80,52	76,82	76,82	99,88
PLANTA ORNAMENTAL HELECHOS (100 UD.)	2003	108,17	109,42	114,76	118,19	120,00	122,30	120,00	137,92	140,30	213,34	196,15	237,52	132,36
	2004	167,48	162,95	148,34	251,91	256,96	191,70	233,30	234,81	172,22	171,14	138,49	139,75	197,52
	2005	271,58	137,71	134,38	213,52	136,15	136,53	134,11	122,96	148,17	149,32	149,32	149,32	156,48
PLANTA ORNAMENTAL ROSALES (100 UD.)	2003	443,25	447,93	443,20	450,20	450,20	450,20	450,20	450,20	450,20	450,20	450,22	435,71	448,77
	2004	208,72	217,38	276,51	298,75	304,26	277,01	225,00	229,62	238,20	273,25	215,51	215,59	256,87
	2005	180,49	223,73	235,92	326,14	288,90	220,98	192,71	185,49	216,82	271,19	272,41	274,43	246,72
PLANTA ORNAMENTAL MIMOSAS (100 UD.)	2003	210,00	210,00	210,00	210,00	210,00	210,00	210,00	210,00	210,00	-	210,00	210,00	210,00
	2004	665,42	618,49	576,31	1083,06	950,34	944,87	656,43	935,86	920,52	-	722,20	479,94	834,35
	2005	452,13	403,01	321,87	290,20	256,38	281,05	326,10	244,75	246,20	230,00	240,00	296,22	300,88
PLANTA ORNAMENTAL CONIFERAS (100 UD)	2003	84,00	84,00	84,00	84,00	84,00	-	-	-	85,00	85,00	85,00	85,00	84,35
	2004	63,80	65,96	67,53	60,84	73,74	-	-	-	86,45	86,09	107,50	159,93	83,52
	2005	155,05	174,33	156,58	149,08	133,90	229,39	152,82	267,82	232,50	156,15	171,57	138,35	167,52

(1) Precios s/ árbol

Nota 2: Los datos del último mes publicado han de considerarse provisionales.



## PRECIOS PERCIBIDOS POR LOS AGRICULTORES (EUROS POR UNIDAD)

PRODUCTOS	AÑO	Enero	Febrero	Marzo	Abril	Mayo	Junio	Julio	Agosto	Septiem.	Octubre	Noviem.	Diciem.	Anual
<b>VINO Y MOSTO</b>														
MOSTO CONSUMO DIRECTO (100 LTO.)	2003	24,60	22,34	23,35	23,10	25,41	25,41	25,41	25,41	29,50	28,24	27,09	25,56	26,66
	2004	29,91	-	-	-	-	-	-	-	23,20	24,47	23,65	21,86	24,22
	2005	38,48	-	-	-	-	-	-	-	24,02	23,93	22,96	25,11	23,87
VINO BLANCO (HGDO.)	2003	2,69	2,59	3,18	2,85	3,11	2,97	2,84	3,19	3,32	3,06	2,89	3,34	2,97
	2004	3,25	2,91	2,39	2,50	2,49	2,45	2,31	2,52	2,46	2,10	2,19	2,60	2,43
	2005	2,98	2,61	2,12	2,16	2,18	2,19	2,14	2,38	2,37	2,11	2,10	2,41	2,26
VINO NUEVO TINTO (HGDO.)	2003	4,19	5,79	7,61	7,03	5,82	6,66	5,78	6,50	7,52	4,86	3,59	4,56	5,75
	2004	3,35	3,46	3,88	6,24	5,24	5,07	3,56	3,69	3,43	2,76	2,68	2,88	3,98
	2005	3,09	2,95	2,71	5,18	4,32	4,07	2,77	2,98	2,72	2,47	2,48	2,70	3,31
VINO ROSADO Y CLARETE (HGDO.)	2003	2,91	2,83	3,13	3,30	3,11	2,97	2,92	3,16	2,90	2,64	2,55	2,76	2,93
	2004	3,19	3,17	3,14	4,41	4,06	3,73	3,25	4,33	3,45	2,31	2,27	2,39	3,17
	2005	2,66	2,66	2,61	3,85	3,41	3,15	2,92	3,93	3,39	2,32	2,25	2,40	2,83
<b>LEGUMINOSA GRANO</b>														
JUDIAS SECAS (100 KG.)	2003	141,17	144,96	116,18	343,40	461,67	-	109,00	117,37	117,09	152,69	149,02	136,98	140,02
	2004	109,52	175,91	245,99	475,00	465,67	-	105,50	137,44	112,50	127,58	133,13	99,09	122,89
	2005	105,52	171,69	256,26	530,00	545,00	-	118,17	119,14	165,33	146,17	161,39	113,54	146,19
LENTEJAS (100 KG.)	2003	42,96	44,82	45,30	42,78	28,79	59,08	46,53	45,95	45,55	50,71	52,95	43,64	48,52
	2004	51,55	51,13	41,65	41,65	-	44,40	43,26	34,33	43,53	45,44	46,29	47,53	41,96
	2005	49,79	49,12	39,16	40,15	-	42,46	43,21	48,23	47,11	51,36	54,39	60,39	47,01
GARBANZOS (100 KG.)	2003	66,20	66,10	62,60	-	-	85,02	57,30	57,84	74,49	57,96	65,58	69,38	64,89
	2004	67,48	66,87	64,87	-	-	41,48	49,29	50,59	62,06	66,78	63,61	63,39	55,30
	2005	75,57	72,32	63,18	-	-	33,33	48,61	51,93	58,35	58,88	52,24	47,64	52,05
HABAS SECAS (100 KG.)	2003	23,53	22,75	-	-	20,41	18,86	18,90	20,36	22,70	27,28	22,05	22,17	20,04
	2004	22,67	22,23	-	-	24,77	20,70	19,90	21,71	22,88	21,61	23,27	22,78	21,29
	2005	20,08	19,61	-	-	27,67	23,50	18,64	24,03	23,90	21,03	20,47	20,50	22,02
YEROS (100 KG.)	2003	14,14	13,94	13,88	13,52	13,32	13,23	12,89	13,37	13,82	13,67	14,11	14,81	13,39
	2004	13,78	13,82	13,83	13,70	14,70	15,39	12,70	12,85	13,09	13,25	13,03	12,65	13,46
	2005	14,42	14,25	12,35	12,20	12,92	14,87	14,96	15,07	14,63	15,60	15,42	15,40	14,90
VEZA GRANO (100 KG.)	2003	26,89	25,87	-	-	20,38	15,85	17,16	18,83	19,02	21,14	23,31	24,51	18,29
	2004	22,26	22,62	-	-	17,88	17,48	16,05	16,77	17,11	18,81	20,03	21,92	17,41
	2005	20,96	21,18	-	-	21,88	16,56	17,10	20,49	22,70	19,98	19,98	21,66	19,23
<b>PRODUCTOS GANADEROS</b>														
LECHE VACA (100 LTRO.)	2003	29,57	29,44	29,02	29,06	28,87	28,94	28,94	28,75	28,97	30,25	31,01	31,56	29,53
	2004	31,54	31,59	31,59	31,91	31,19	31,12	30,93	31,33	31,70	32,19	32,51	32,58	31,68
	2005	32,56	32,18	31,73	31,39	31,14	30,73	30,65	30,60	30,97	30,94	30,94	31,19	31,25
LECHE OVEJA (100 LTRO.)	2003	81,20	79,05	79,36	78,11	76,04	75,36	75,24	74,82	75,24	77,19	77,62	79,02	77,35
	2004	77,26	76,51	76,15	75,62	75,63	74,90	75,83	76,17	78,24	80,09	80,30	80,32	77,25
	2005	79,11	79,19	79,00	78,92	79,28	78,30	77,54	79,05	79,26	81,25	79,38	79,08	79,11
LECHE CABRA (100 LTRO.)	2003	49,60	47,72	47,62	46,18	43,53	43,26	42,18	41,73	43,06	46,32	47,68	48,67	45,63
	2004	49,01	48,90	49,18	46,78	44,88	47,23	45,98	46,35	46,63	50,43	51,79	52,94	48,34
	2005	51,98	52,18	52,36	50,99	50,00	50,89	49,48	49,98	51,12	52,49	53,17	54,93	51,63
HUEVOS DE GALLINA (100 DOC.)	2003	82,46	81,30	83,18	84,37	83,23	81,66	81,19	84,69	99,42	105,94	108,80	106,47	90,23
	2004	99,21	97,67	95,84	90,19	86,86	84,06	84,00	83,00	81,04	77,56	70,62	70,60	85,05
	2005	64,37	63,44	66,67	64,20	62,19	64,38	67,01	70,17	74,44	75,19	74,84	75,01	68,49
LANA SIN LAVAR (100 KG.)	2003	-	-	-	-	31,40	36,44	38,55	36,80	36,92	37,08	37,05	-	36,13
	2004	-	-	-	-	37,61	33,49	35,54	35,51	35,02	35,47	36,21	-	35,27
	2005	-	-	-	-	27,76	26,67	26,93	27,59	26,99	27,00	27,13	-	-

Nota: Los datos del último mes publicado han de considerarse provisionales

## PRECIOS PERCIBIDOS POR LOS AGRICULTORES (EUROS POR UNIDAD)

PRODUCTOS	AÑO	Enero	Febrero	Marzo	Abril	Mayo	Junio	Julio	Agosto	Septiem.	Octubre	Noviem.	Diciem.	Anual
<b>GANADO PARA ABASTO</b>														
TERNERAS MENOR UN AÑO (100 KG. VIVO)	2003	194,66	195,34	199,06	197,17	197,78	193,33	191,99	195,04	194,02	192,66	192,56	193,75	194,78
	2004	195,77	195,90	190,80	188,24	183,89	180,05	178,87	179,38	181,38	183,30	188,07	190,22	186,32
	2005	192,67	196,27	197,66	203,00	197,49	197,70	195,24	195,70	198,06	199,99	208,65	212,01	199,54
AÑOJOS (DE 1 A 2 AÑOS) (100KG. VIVO)	2003	180,06	180,83	186,01	178,85	179,31	170,29	170,68	169,30	170,40	173,29	170,97	174,32	175,36
	2004	182,12	181,21	175,49	172,93	166,82	160,98	157,66	157,77	159,49	158,26	167,73	171,05	167,63
	2005	170,70	173,33	175,89	176,16	171,54	168,13	166,57	170,92	176,10	180,94	189,06	192,45	175,98
NOVILLOS (100 KG. VIVO)	2003	142,82	147,02	151,74	149,61	140,37	139,78	141,36	140,47	141,20	145,24	144,25	143,28	143,93
	2004	152,16	153,73	151,67	151,24	148,65	143,34	145,31	142,03	143,27	137,96	140,69	146,71	146,40
	2005	144,70	142,95	143,16	144,02	155,03	150,06	150,52	153,42	146,79	149,42	150,13	153,14	148,61
VACUNO MAYOR (100 KG. VIVO)	2003	81,19	79,76	79,76	82,84	83,48	83,80	80,99	82,12	83,29	81,80	79,73	80,17	81,58
	2004	78,52	77,71	77,47	76,94	76,17	80,56	79,97	80,05	80,97	81,55	82,06	82,57	79,55
	2005	84,76	84,77	86,67	93,45	94,58	95,61	90,32	89,99	91,04	89,73	89,83	90,46	90,10
CORDERO LECHAL (<1,5 M 8-14 KG.) (100 KG.VIVO)	2003	343,30	325,23	310,38	325,90	337,89	347,36	374,31	408,32	431,61	435,00	418,54	406,78	372,05
	2004	367,44	345,97	331,88	328,55	327,95	337,72	389,91	426,27	449,71	459,30	446,16	426,54	386,45
	2005	349,63	320,29	330,34	323,32	323,39	354,52	397,22	435,15	467,74	512,34	544,31	494,05	404,36
CORDERO RECENTAL (1,5 A 3 M. 15-26 KG.) (100 KG VIVO)	2003	271,18	262,65	240,87	250,71	253,34	249,68	268,01	292,96	309,91	322,47	327,49	324,90	281,18
	2004	299,03	273,95	256,92	247,49	238,57	233,39	277,90	296,30	312,90	337,01	334,18	312,17	284,98
	2005	275,11	238,92	249,78	246,15	231,74	261,72	293,17	313,76	338,17	366,55	416,30	401,20	302,71
CORDERO (3 A 12 MESES) (100 KG VIVO)	2003	239,27	239,23	212,44	220,63	223,88	210,70	224,85	247,44	265,64	285,53	286,69	284,05	245,03
	2004	267,15	241,77	229,11	222,62	210,15	203,98	238,30	249,60	267,81	297,15	294,03	263,66	248,78
	2005	240,78	200,98	220,78	220,55	210,33	213,69	239,60	253,44	281,79	336,91	389,13	373,54	265,13
OVINO MAYOR (OVEJAS) (100 KG. VIVO)	2003	37,51	36,29	36,27	36,11	36,15	32,71	31,13	30,57	31,31	31,46	33,06	34,43	33,92
	2004	33,04	35,10	35,50	33,94	32,49	32,00	27,59	25,72	27,54	30,12	33,20	29,92	31,35
	2005	30,69	30,38	31,86	32,15	32,48	31,59	27,97	27,24	25,96	25,17	25,42	28,19	29,09
CABRITO LECHAL (MENOS 1,5 M.) (100 KG.VIVO)	2003	425,10	382,76	370,50	386,53	415,00	444,49	459,26	480,65	536,11	502,89	518,74	521,78	453,65
	2004	461,06	402,48	373,47	367,74	379,14	403,49	432,31	476,53	487,96	504,52	461,16	504,57	437,87
	2005	461,66	422,42	420,82	422,80	436,17	462,50	503,84	534,36	566,82	550,23	584,32	610,60	498,05
CHIVOS (DE 1,5 A 6 m.) (100 KG VIVO)	2003	362,87	341,33	335,76	344,10	348,12	354,25	352,32	375,08	387,52	359,50	379,26	380,40	360,04
	2004	307,59	285,87	266,33	260,14	255,28	259,76	283,99	305,85	289,36	313,76	316,37	306,46	287,56
	2005	274,92	238,94	260,94	261,69	256,45	297,95	297,44	320,49	352,77	330,47	343,30	362,79	299,85
CAPRINO MAYOR (CABRAS) (100 KG. VIVO)	2003	47,63	46,22	45,22	43,66	44,20	42,48	40,65	42,53	41,84	48,87	49,84	49,66	45,23
	2004	51,22	48,86	51,02	51,79	56,15	47,65	50,64	48,93	48,98	52,26	65,35	56,13	52,42
	2005	46,73	44,43	46,12	46,29	46,32	43,13	38,49	36,69	38,00	36,86	42,35	48,45	42,82
CERDOS CEBADOS RAZA IBERICA (100 KG. VIVO)	2003	162,26	161,61	163,32	160,93	160,54	151,30	146,70	149,60	158,07	158,08	172,39	188,20	161,08
	2004	184,69	181,53	179,21	178,12	168,08	168,51	168,75	171,95	175,17	177,78	182,79	186,35	176,91
	2005	195,04	194,59	191,91	185,13	180,25	173,96	162,93	164,79	166,90	168,56	177,48	190,69	179,35
CERDOS CEBADOS OTRAS RAZAS (100 KG. VIVO)	2003	89,94	97,76	98,92	95,91	94,52	100,83	111,82	110,27	102,34	89,08	85,39	84,83	96,80
	2004	86,17	95,60	107,47	105,08	107,87	122,44	123,03	109,99	108,11	96,71	94,57	101,22	104,86
	2005	102,13	108,27	111,60	105,23	104,71	119,70	118,21	115,90	108,60	98,35	96,80	106,25	107,98
CERDAS DESVIEJE (100 KG. VIVO)	2003	53,81	54,77	54,64	54,11	54,92	55,06	54,76	55,00	55,67	56,47	55,69	56,00	55,08
	2004	48,19	51,21	55,55	54,93	53,55	57,73	59,59	56,60	58,39	58,39	56,02	57,48	55,64
	2005	56,65	58,28	60,83	56,51	54,12	57,08	58,08	57,57	56,45	54,19	56,76	58,74	57,11
POLLOS GRANJA (100 KG. VIVO)	2003	74,86	67,02	80,57	70,32	81,32	79,93	108,72	115,83	114,15	76,66	70,76	62,95	83,59
	2004	60,12	62,50	77,42	74,04	91,79	85,98	101,90	92,45	93,87	92,37	95,93	100,14	85,71
	2005	99,22	94,05	103,65	115,40	114,87	91,69	85,41	79,74	73,63	70,23	58,00	81,57	88,96
GALLINA (100 KG. VIVO)	2003	24,60	25,87	25,72	22,11	25,93	18,65	23,85	23,67	31,71	30,59	30,88	29,26	26,07
	2004	25,41	17,13	19,16	19,43	16,81	16,71	13,30	13,87	21,36	21,69	22,97	27,69	19,63
	2005	28,70	30,10	27,88	23,30	22,01	19,49	19,95	20,34	24,38	23,15	17,59	24,10	23,42
CONEJOS (100 KG. VIVO)	2003	140,26	146,49	166,31	155,35	158,49	145,49	162,56	211,67	250,01	251,91	224,88	180,04	182,79
	2004	154,49	149,39	177,18	180,16	156,10	156,53	159,33	163,87	174,62	216,85	207,36	170,70	172,22
	2005	147,12	152,66	168,45	173,45	177,03	156,48	153,81	169,09	172,39	205,76	221,79	187,98	173,83

Nota: Los datos del último mes publicado han de considerarse provisionales.

## PRECIOS PERCIBIDOS POR LOS AGRICULTORES (EUROS POR UNIDAD)

PRODUCTOS	AÑO	Enero	Febrero	Marzo	Abril	Mayo	Junio	Julio	Agosto	Septiem.	Octubre	Noviem.	Diciem.	Anual
<b>PRODUCTOS FORESTALES</b>														
<b>MADERA (€)</b>														
PINO PINASTER P.T. (€00 M3.)	2003	2528,52	2687,84	2698,45	2795,70	2802,25	2788,19	2771,31	2772,29	2761,01	2761,43	2758,23	2769,85	2741,26
	2004	2457,41	2443,47	2510,32	2509,54	2509,79	2526,44	2542,87	2519,66	2464,31	2462,00	2465,80	2437,41	2487,42
	2005	2376,50	2396,58	2382,20	2411,83	2434,14	2378,17	2351,53	2353,48	2363,24	2365,41	2366,94	2363,98	2378,67
PINO RADIATA P.T. (€00 M3)	2003	1359,84	1452,14	1491,84	1488,51	1491,32	1490,96	1490,96	1490,96	1490,73	1490,73	1490,71	1490,71	1476,62
	2004	1391,08	1388,34	1430,72	1411,63	1411,58	1411,12	1419,26	1423,02	1420,83	1427,56	1426,31	1423,17	1415,39
	2005	1396,17	1394,50	1391,45	1387,14	1420,07	1399,63	1387,87	1387,87	1378,75	1380,93	1375,88	1381,28	1390,13
PINO UNCIATA P.A.A. (€00 M3)	2003	2450,07	2384,32	1857,02	2450,07	2450,07	2471,31	2471,31	2471,31	2484,32	2484,32	2484,32	2484,32	2411,90
	2004	2152,85	2152,85	2152,85	2183,68	2183,68	2242,58	2242,58	2242,58	2242,58	2242,58	2242,58	2242,58	2210,33
	2005	2292,45	2292,45	2292,45	2292,45	2292,45	2244,96	2244,96	2244,96	2244,96	2244,96	2244,96	2244,96	2264,75
PINO SILVESTRE P.A.A. (M3)	2003	3833,85	3839,85	4095,30	4091,27	3829,96	4286,30	4011,19	3965,10	4552,38	4355,35	4540,66	4587,74	4165,75
	2004	3849,54	4104,47	3676,08	4263,33	4651,27	4256,02	4186,06	3862,17	3938,66	3527,10	4229,27	3694,37	4019,86
	2005	3103,87	3334,69	3490,29	3829,60	3045,94	3726,71	3490,87	3060,24	3116,79	3099,15	3269,74	3740,36	3359,02
PINO LARICIO P.A.A. (M3)	2003	2416,75	2430,14	2624,08	2643,49	2583,12	2585,56	2583,12	2610,79	2632,43	2622,42	2589,41	2594,15	2576,29
	2004	2681,35	2681,50	2618,13	2612,85	2616,79	2613,48	2572,90	2582,53	2557,34	2570,00	2592,88	2542,67	2603,54
	2005	2604,26	2606,38	2587,48	2556,74	2521,10	2489,66	2853,79	2853,79	2863,38	2868,50	2540,35	2244,42	2632,49
PINO PINASTER P.A.A. (€00 M3)	2003	3878,20	4027,04	4246,00	4154,09	4152,54	4207,64	4159,47	4165,36	4159,87	4252,43	4149,38	4161,30	4142,78
	2004	3640,32	3637,81	3571,93	3620,03	3622,86	3627,11	3595,74	3611,04	3576,35	3551,06	3550,15	3523,24	3593,97
	2005	3366,43	3434,65	3365,46	3347,70	3479,99	3402,10	3372,59	3362,75	3366,88	3355,71	3364,14	3347,17	3380,46
PINO PINEA P.A.A. (€00 M3)	2003	1895,80	1895,80	1969,00	1969,00	2032,78	2070,23	2050,19	2050,19	2046,95	2088,63	2088,08	1946,77	2008,62
	2004	1529,26	1529,26	1529,26	1529,26	1529,26	3104,54	2207,41	2207,41	2207,41	2207,41	2238,01	2246,20	2005,39
	2005	2300,16	2300,01	2300,01	2265,08	2264,95	2245,22	2245,13	2245,12	2245,15	2245,15	2245,14	2245,13	2262,19
PINO HALEPENSIS P.A.A. (€00 M3)	2003	1886,03	1884,61	1842,51	1897,13	1897,12	1868,36	1899,68	1899,68	1912,42	1912,42	1912,42	1912,42	1893,73
	2004	1949,28	1908,76	1918,99	1935,70	1935,70	1926,45	1935,60	1981,63	1987,02	1987,02	1922,79	1922,79	1942,64
	2005	1923,14	2027,39	1924,01	1893,11	1899,45	1872,95	1826,44	1874,94	1874,94	1874,94	1901,67	1874,94	1897,33
PINO RADIATA P.A.A. (€00 M3)	2003	6590,00	6634,34	6909,75	6672,08	6676,96	6678,68	6677,68	6677,68	6678,08	6682,52	6674,77	6675,44	6685,67
	2004	5941,54	5936,23	5859,49	5851,63	5860,37	5859,17	5841,03	5838,89	5835,79	5839,72	5842,91	5894,39	5866,76
	2005	5798,35	5844,84	5861,39	5817,66	5861,95	5870,41	5802,06	5802,06	5771,05	5766,90	5766,27	5764,34	5810,61
EUCALIPTO P.T. (€00 M3)	2003	2193,88	2187,11	2225,14	2333,51	2307,63	2291,94	2235,72	2235,82	2238,53	2238,19	2222,60	2217,96	2244,00
	2004	2185,18	2174,83	2166,82	2171,70	2171,70	2171,42	2178,48	2182,19	2178,67	2183,70	2183,09	2213,63	2180,12
	2005	2132,30	2080,89	2051,50	2067,50	2067,50	2058,71	2052,36	2052,39	2060,44	2050,28	2054,87	2060,24	2065,75
EUCALIPTO P.A.A. (€00 M3)	2003	2658,85	2665,19	2778,64	2873,48	2881,51	2882,59	2796,94	2797,38	2799,03	2797,49	2804,74	2797,03	2794,41
	2004	2733,63	2703,40	2676,19	2702,84	2702,84	2702,84	2719,56	2717,10	2719,25	2719,67	2718,42	2705,92	2710,14
	2005	2538,41	2423,12	2367,55	2370,66	2368,79	2384,01	2359,56	2359,56	2381,47	2376,95	2355,15	2364,43	2387,47
CHOPO P.A.A. (€00 M3)	2003	4220,74	4200,92	4253,87	4188,53	4235,13	4227,06	4227,64	4344,15	4325,39	4324,60	4353,58	4398,60	4275,02
	2004	4478,16	4696,72	4566,78	4693,26	5006,85	5009,25	4164,92	4679,26	4327,56	4150,13	4208,66	4328,60	4525,85
	2005	4419,72	4489,37	4479,27	4490,47	4848,01	4827,45	4810,35	4794,71	4785,89	4865,22	4435,35	4642,59	4657,37
HAYA P.A.A. (€00M3)	2003	5556,64	5556,64	5556,64	5556,72	5554,70	5538,73	5560,97	5560,97	4794,32	4794,32	4793,38	4790,88	5301,24
	2004	4681,27	3957,21	4153,64	4153,08	4149,94	4149,94	3455,75	3452,50	3437,43	3436,72	3448,28	3552,91	3835,72
	2005	3566,88	3577,92	3576,66	3576,24	2750,52	2747,52	2067,73	2067,73	2086,74	2086,74	2086,11	2136,00	2693,90
CASTAÑO P.A.A. (€00 M3)	2003	4698,46	4641,93	4748,05	4918,22	4349,00	4919,20	4914,74	4909,35	4910,89	4910,51	4934,11	4924,87	4814,94
	2004	4741,24	5054,51	5139,01	4971,22	4971,22	4974,20	4948,54	4820,51	4792,67	4748,76	4828,58	4816,68	4900,60
	2005	4666,33	4768,13	4863,64	5018,39	5015,15	4985,57	5090,23	5087,01	5086,27	5042,86	5120,97	5168,14	4992,72
<b>CORCHO</b>														
CORCHO (€00 M.)	2003	-	-	-	-	185,90	185,90	188,74	120,63	190,59	190,59	191,21	191,22	185,78
	2004	-	-	-	-	202,13	168,13	168,13	166,60	165,87	166,06	172,07	174,02	168,70
	2005	-	-	-	-	177,20	175,93	175,98	175,93	175,87	175,87	175,90	175,94	

(€) Precios en pie

Nota: Los datos del último mes publicado han de considerarse provisionales.

# INDICES DE PRECIOS PERCIBIDOS POR LOS AGRICULTORES

## INDICES MENSUALES Y ANUALES: AÑO BASE 2000 = 100

PRODUCTOS	AÑO	Enero	Febrero	Marzo	Abril	Mayo	Junio	Julio	Agosto	Septiem.	Octubre	Noviem.	Diciem.	Anual
PRODUCTOS VEGETALES	2003	105,58	122,67	120,63	124,21	125,01	116,35	93,00	94,48	101,73	107,56	106,97	113,45	108,70
	2004	112,70	114,71	118,78	126,67	135,79	133,71	107,88	87,71	87,07	98,31	104,54	114,11	108,29
	2005	124,81	138,26	146,17	138,52	132,89	107,95	101,41	100,44	96,77	97,43	107,40	115,12	112,74
PRODUCTOS AGRICOLAS	2003	105,91	123,70	121,38	125,04	125,65	116,65	92,68	94,37	101,60	106,85	106,74	113,61	108,69
	2004	113,12	115,28	119,55	127,64	136,87	134,84	108,12	87,48	86,88	98,16	104,48	114,48	108,42
	2005	125,88	140,11	148,25	140,15	134,14	108,33	101,54	100,55	96,78	97,25	107,41	115,61	113,07
CEREALES	2003	99,71	99,79	95,44	97,04	96,91	104,55	105,31	102,59	103,79	107,64	107,48	118,59	104,93
	2004	121,64	124,23	122,21	125,27	124,27	113,56	108,85	105,56	101,21	96,30	86,69	94,15	104,64
	2005	93,41	93,14	91,07	96,78	98,34	108,55	115,97	115,91	109,11	105,18	93,83	104,08	103,97
CEREALES CONSUMO HUMANO	2003	103,90	103,89	102,46	102,31	102,03	108,65	108,46	105,78	108,25	107,59	102,99	118,05	106,83
	2004	121,20	123,40	121,34	125,60	120,36	111,46	109,87	106,89	103,39	93,43	77,89	92,05	103,18
	2005	92,84	94,72	94,71	100,71	100,12	107,70	115,35	114,45	110,42	99,37	82,53	98,96	102,22
CEREALES PIENSO	2003	97,03	96,67	90,55	93,33	93,93	96,23	99,20	99,15	100,93	107,78	111,56	119,08	103,23
	2004	122,03	124,80	122,79	125,20	126,57	117,40	106,48	104,08	99,88	98,47	94,67	95,65	105,89
	2005	93,87	91,91	88,54	94,02	97,28	109,96	116,42	117,29	108,31	109,42	104,10	107,57	105,47
LEGUMINOSAS	2003	107,58	126,54	108,29	169,78	132,97	97,17	86,75	89,96	89,80	92,77	102,08	86,52	92,31
	2004	94,01	118,71	106,87	164,42	130,99	95,96	79,52	82,30	90,14	98,61	100,07	88,00	88,89
	2005	92,56	117,90	104,98	170,91	147,04	92,78	81,43	92,86	108,50	104,75	106,84	84,31	94,79
LEGUMINOSAS CONSUMO HUMANO	2003	102,80	124,02	108,43	183,98	358,83	125,30	84,60	84,69	86,74	89,81	99,37	81,83	89,73
	2004	89,26	118,91	106,97	177,82	361,94	77,44	74,79	76,08	88,89	98,16	98,87	84,77	86,15
	2005	88,79	119,48	105,58	188,27	423,60	68,91	74,20	81,69	106,25	104,18	106,58	80,59	90,73
LEGUMINOSAS PIENSO	2003	130,92	136,43	105,69	105,77	107,27	89,20	91,19	98,81	102,42	113,03	119,08	126,22	99,06
	2004	117,18	117,92	105,01	104,02	104,71	101,21	89,30	92,73	95,32	101,68	107,62	115,41	96,07
	2005	111,00	111,71	93,77	92,63	115,56	99,54	96,36	111,61	117,78	108,66	108,45	115,90	105,43
TUBERCULOS	2003	42,06	45,31	87,12	205,13	135,50	106,97	97,09	94,71	117,12	100,58	127,85	131,78	109,92
	2004	123,85	126,37	202,31	331,30	251,71	141,46	144,62	130,43	115,63	54,79	71,82	86,79	128,06
	2005	70,88	75,18	157,69	262,92	159,85	81,38	83,19	86,10	99,58	68,03	96,42	110,35	100,65
PLANTAS DE ESCARDA	2003	71,53	50,62	87,12	205,13	135,50	106,79	102,69	102,44	117,87	111,79	123,88	123,94	112,78
	2004	122,69	122,89	202,31	331,30	251,71	128,20	127,49	123,40	117,44	87,22	107,75	108,93	124,96
	2005	99,95	78,92	157,69	262,92	159,85	93,45	102,56	92,25	99,37	85,65	106,49	106,47	104,63
CULTIVOS INDUSTRIALES	2003	98,86	116,73	148,05	117,63	100,51	106,46	112,28	122,26	97,92	90,32	109,41	116,55	103,20
	2004	122,21	111,20	130,01	104,37	101,80	110,97	114,47	125,78	101,65	94,51	110,88	119,75	107,00
	2005	125,19	122,47	143,45	104,20	101,60	108,83	121,51	127,45	93,75	84,06	104,14	104,39	100,35
CULTIVOS FORRAJEROS	2003	110,41	111,20	98,32	96,45	94,54	92,39	91,35	92,81	96,68	100,31	102,24	106,55	95,32
	2004	118,37	122,05	113,16	108,56	104,47	103,01	99,51	102,03	101,09	103,15	100,64	104,94	103,59
	2005	107,17	107,87	104,23	96,38	102,05	108,50	114,00	116,40	115,92	112,19	113,04	113,54	109,96
HORTALIZAS	2003	117,70	172,00	150,30	150,99	112,53	104,51	62,46	76,31	105,38	133,31	144,10	138,74	112,98
	2004	127,80	123,51	138,96	119,54	112,30	126,44	93,41	52,46	64,85	85,17	143,42	148,61	105,15
	2005	172,24	214,73	202,27	185,52	139,24	94,02	90,39	89,21	80,23	93,73	97,61	114,13	120,37
FRUTAS FRESCAS Y SECAS EN GENERAL	2003	125,90	143,94	143,57	127,77	178,64	159,28	135,09	115,44	116,03	120,38	106,32	94,49	129,36
	2004	110,33	121,74	117,55	136,17	172,23	176,81	135,91	111,08	125,89	128,85	101,51	96,83	128,76
	2005	116,45	148,37	195,39	136,34	162,51	128,12	95,47	97,77	115,02	121,04	117,57	108,58	125,31
CITRICOS	2003	102,20	108,28	123,39	161,47	162,62	148,49	121,24	101,49	99,72	104,95	96,82	85,91	109,13
	2004	100,43	113,70	120,22	151,66	161,55	125,99	96,21	99,78	108,46	102,14	83,28	79,31	104,87
	2005	82,09	123,81	155,85	163,64	132,51	108,14	107,85	102,65	104,86	105,83	103,31	90,44	110,38
FRUTAS FRESCAS NO CITRICAS	2003	191,45	212,02	168,95	111,07	184,95	160,92	136,78	119,83	119,48	129,08	118,17	111,94	143,55
	2004	134,07	135,58	114,61	127,87	175,61	182,96	139,26	110,06	120,51	129,97	113,02	126,15	139,20
	2005	193,50	184,62	234,91	117,87	169,54	129,96	92,68	89,80	97,97	106,65	122,16	136,92	126,83
FRUTAS SECAS	2003	73,87	74,76	74,28	68,67	67,83	111,75	114,17	105,32	140,54	140,19	122,49	117,69	122,63
	2004	117,18	119,34	120,92	122,98	139,71	182,63	186,75	167,25	188,35	203,98	159,84	179,49	175,56
	2005	182,14	194,42	202,67	197,32	195,78	214,63	210,63	191,80	207,12	207,74	173,91	205,34	198,03
FRUTAS FRESCAS EN GENERAL	2003	127,80	146,87	146,02	129,47	180,39	159,57	135,35	116,01	112,17	117,00	104,07	93,31	129,83
	2004	110,08	121,84	117,43	136,55	172,74	176,77	135,29	107,92	116,05	116,03	93,37	92,63	125,51
	2005	114,05	146,43	195,13	134,58	161,98	127,59	94,07	92,48	100,52	106,24	109,71	103,66	120,27
FRUTAS NO CITRICAS	2003	178,17	198,02	162,66	109,23	182,66	160,59	136,48	118,86	123,69	131,91	119,43	112,81	141,38
	2004	132,16	133,92	115,03	127,66	174,91	182,96	139,88	113,86	134,07	148,83	126,66	134,24	142,96
	2005	192,21	185,62	232,77	121,32	170,06	130,54	94,23	96,57	119,80	132,42	137,24	147,30	134,19
VINO Y MOSTO	2003	70,76	69,25	80,13	93,40	78,56	74,23	59,41	68,17	76,07	92,06	66,02	64,72	78,86
	2004	68,89	64,58	63,07	90,41	79,62	76,77	60,86	65,85	44,58	85,88	60,54	56,69	68,32
	2005	63,15	56,08	48,06	76,02	66,77	63,53	51,10	55,04	67,76	67,69	57,68	53,67	63,38
ACEITE DE OLIVA	2003	92,88	99,72	101,34	105,14	109,68	112,25	121,16	129,77	137,21	98,49	87,61	90,38	102,13
	2004	101,07	116,97	121,80	134,62	135,95	132,98	129,01	128,32	119,84	98,09	115,99	109,41	116,84
	2005	121,89	132,15	140,23	141,95	143,53	143,70	151,15	168,06	189,22	155,35	167,62	173,23	151,41
SEMILLAS	2003	95,12	95,05	95,01	90,76	90,76	90,76	104,39	105,50	99,57	92,51	114,83	118,32	103,86
	2004	117,08	115,50	116,56	96,22	96,22	96,22	110,96	110,88	107,48	94,77	105,36	101,86	109,61
	2005	101,53	101,11	101,40	96,22	96,22	96,22	122,11	120,70	105,97	95,31	104,98	98,83	117,06
FLORES Y PLANTAS ORNAMENTALES	2003	152,54	151,23	149,88	144,33	124,83	127,17	132,92	110,28	121,75	163,01	132,09	165,56	140,93
	2004	148,66	146,27	153,73	198,76	184,19	174,38	142,19	143,43	145,77	172,29	169,71	168,32	166,80
	2005	164,35	164,71	151,65	138,02	121,41	125,18	116,17	113,91	110,93	113,56	109,19	117,60	128,64

Nota: Los datos del último mes publicado han de considerarse provisionales.

## INDICES DE PRECIOS PERCIBIDOS POR LOS AGRICULTORES INDICES MENSUALES Y ANUALES: AÑO BASE 2000 = 100

PRODUCTOS	AÑO	Enero	Febrero	Marzo	Abril	Mayo	Junio	Julio	Agosto	Septiem.	Octubre	Noviem.	Diciem.	Anual
PRODUCTOS FORESTALES	2003	97,77	99,35	102,46	102,84	106,40	107,53	106,39	99,76	107,55	107,56	107,58	106,51	104,31
	2004	101,11	101,61	100,38	101,77	104,28	100,08	98,36	98,46	97,56	96,59	98,51	98,16	99,74
	2005	95,74	96,21	95,80	96,39	96,32	96,62	95,87	95,15	95,28	95,24	94,68	95,55	95,74
MADERA	2003	97,97	99,63	103,23	103,68	102,92	104,29	102,54	102,45	103,59	103,60	103,62	102,33	102,49
	2004	95,67	96,26	94,93	96,50	97,89	97,50	95,42	95,75	94,77	93,58	95,07	94,38	95,64
	2005	91,03	91,59	91,10	91,83	91,72	92,25	91,35	90,48	90,65	90,60	89,93	90,97	91,13
MADERAS CONIFERAS	2003	105,41	108,40	113,51	112,10	111,11	113,45	112,04	111,48	113,68	113,72	113,72	111,48	111,67
	2004	102,60	103,24	101,47	103,69	105,05	104,38	103,62	102,58	102,09	100,57	102,89	100,88	102,76
	2005	96,72	98,54	98,32	99,18	98,14	99,22	98,08	96,65	96,76	96,62	96,80	97,76	97,73
MADERAS FRONDOSAS	2003	87,44	87,20	88,66	91,76	91,32	91,31	89,09	89,64	89,30	89,27	89,30	89,36	89,47
	2004	85,85	86,39	85,66	86,32	87,74	87,75	83,80	86,09	84,40	83,68	83,99	85,18	85,57
	2005	82,96	81,74	80,88	81,42	82,63	82,39	81,82	81,75	81,99	82,08	80,19	81,35	81,77
CORCHO	2003	96,78	98,00	98,74	98,74	123,38	123,38	125,22	86,65	126,87	126,88	126,95	126,95	113,21
	2004	127,70	127,70	126,98	127,45	135,48	112,70	112,70	111,67	111,18	111,31	115,34	116,64	119,74
	2005	118,77	118,77	118,77	118,67	118,77	117,92	117,92	117,92	117,88	117,88	117,90	117,93	118,27
PRODUCTOS ANIMALES	2003	97,44	98,05	99,66	97,52	98,49	98,41	105,45	107,93	109,25	103,44	102,34	101,22	101,60
	2004	98,89	100,12	104,22	102,29	102,89	105,17	108,95	105,49	106,64	105,42	105,36	106,59	104,34
	2005	104,30	103,52	106,67	105,85	104,70	105,60	105,37	105,91	105,40	105,14	106,39	111,42	105,85
GANADO PARA ABASTO	2003	94,10	95,31	97,62	94,72	96,41	96,48	105,90	109,01	108,89	99,27	96,82	95,05	99,13
	2004	93,21	95,03	100,73	98,67	100,44	103,79	108,99	104,15	105,54	103,67	104,06	105,61	101,99
	2005	103,34	102,66	106,83	106,31	105,23	106,48	106,05	106,36	104,89	104,32	106,08	112,56	105,93
VACUNO PARA ABASTO	2003	103,95	105,00	107,29	104,81	104,37	100,37	99,35	98,79	99,91	101,20	100,13	101,53	102,23
	2004	104,48	104,34	101,76	100,64	97,79	95,10	94,14	93,64	94,61	93,36	97,44	99,78	98,09
	2005	99,57	100,32	101,51	102,53	102,70	100,71	99,65	101,71	102,64	104,77	108,06	109,95	102,84
OVINO PARA ABASTO	2003	106,07	103,32	94,92	98,84	100,67	98,00	104,88	115,05	122,24	128,28	128,01	126,99	110,61
	2004	116,99	107,31	101,51	98,58	94,90	93,49	109,63	116,62	123,85	133,49	131,84	121,82	112,51
	2005	107,44	92,95	98,71	97,67	93,50	100,90	112,88	120,79	131,48	148,00	167,03	159,15	119,21
CAPRINO PARA ABASTO	2003	109,09	99,91	96,71	99,96	103,96	107,90	111,95	118,47	124,09	121,84	126,22	126,53	112,22
	2004	114,80	102,98	96,69	95,23	97,18	99,87	107,60	116,54	116,36	122,29	118,36	122,14	109,17
	2005	110,29	99,75	102,37	102,78	104,21	112,46	117,84	124,82	133,73	128,42	136,06	143,40	118,01
PORCINO PARA ABASTO	2003	87,43	93,52	94,30	92,10	90,99	94,98	102,72	101,78	97,04	87,20	85,50	86,26	92,81
	2004	86,57	93,64	102,74	100,81	101,78	113,11	113,80	104,08	103,21	95,03	93,60	99,03	100,62
	2005	100,38	105,09	107,63	101,75	100,62	111,49	109,52	107,92	102,58	94,87	94,86	103,30	103,33
AVES PARA ABASTO	2003	88,25	78,83	94,88	82,55	95,58	94,03	126,82	134,69	133,64	89,90	83,86	74,53	98,13
	2004	70,87	73,06	90,36	86,49	106,74	100,05	118,14	107,30	109,43	107,73	111,91	117,08	99,93
	2005	116,08	110,22	121,12	134,34	133,65	106,80	99,61	93,11	86,35	82,35	67,91	95,46	103,92
CONEJOS PARA ABASTO	2003	87,92	91,72	102,78	97,46	99,74	91,40	102,30	131,87	156,95	158,01	140,13	112,27	114,38
	2004	96,29	93,11	110,43	112,29	97,29	97,56	99,31	102,14	108,84	135,16	129,24	106,39	107,34
	2005	91,70	95,15	104,99	108,11	110,34	97,53	95,87	105,39	107,45	128,25	138,24	117,17	108,35
PRODUCTOS GANADEROS	2003	107,29	106,13	105,71	105,81	104,62	104,10	104,13	104,74	110,31	115,76	118,65	119,40	108,89
	2004	115,65	115,14	114,53	112,97	110,12	109,25	108,81	109,42	109,87	110,56	109,20	109,48	111,25
	2005	107,12	106,07	106,18	104,47	103,15	102,98	103,37	104,57	106,91	107,56	107,28	108,06	105,64
LECHE	2003	105,75	104,67	103,52	103,07	101,77	101,63	101,46	100,78	101,73	106,31	108,83	110,75	104,20
	2004	109,75	109,73	109,72	110,06	107,73	107,83	107,25	108,48	109,93	112,31	113,48	113,89	110,01
	2005	113,43	112,44	111,21	110,00	109,20	108,06	107,44	107,67	108,93	109,47	109,26	110,21	109,77
HUEVOS	2003	112,06	110,60	112,51	114,33	113,45	111,52	112,09	116,83	137,08	145,33	149,43	146,49	123,48
	2004	134,01	131,93	129,46	121,83	117,33	113,55	113,47	112,12	109,47	104,77	95,39	95,37	114,89
	2005	86,95	85,69	90,06	86,72	84,01	86,96	90,52	94,79	100,55	101,57	101,09	101,32	92,52
LANA	2003	116,05	118,08	118,20	117,97	120,45	139,25	149,85	142,26	142,29	142,97	143,05	142,93	132,78
	2004	142,93	142,97	142,63	142,26	141,39	125,90	133,61	133,50	131,65	133,35	136,13	126,17	136,05
	2005	125,53	128,16	128,42	128,72	104,36	100,26	101,24	103,72	101,47	101,50	101,99	102,82	110,68
GENERAL DE PRECIOS PERCIBIDOS	2003	101,88	110,27	110,34	111,48	113,13	108,35	97,49	99,07	104,06	105,81	105,19	108,63	105,82
	2004	106,35	107,35	111,76	115,14	121,21	121,34	108,43	93,72	93,24	100,37	104,79	111,31	106,77
	2005	115,24	120,45	126,48	122,72	120,14	106,90	102,88	102,31	99,50	99,60	106,88	113,63	109,91

Nota: Los datos del último mes publicado han de considerarse provisionales.

# INDICES DE PRECIOS PERCIBIDOS POR LOS AGRICULTORES

## INDICES ANUALES MOVILES: AÑO BASE 2000 = 100

PRODUCTOS	AÑO	Enero	Febrero	Marzo	Abril	Mayo	Junio	Julio	Agosto	Septiem.	Octubre	Noviem.	Diciem.
PRODUCTOS VEGETALES	2003	99,06	98,84	98,49	98,76	100,25	101,39	102,04	102,73	104,49	106,09	107,44	108,70
	2004	109,16	108,74	108,63	108,78	109,51	110,71	112,10	111,38	109,63	108,47	108,22	108,29
	2005	109,06	110,29	111,83	112,53	112,33	110,56	109,96	111,31	112,47	112,36	112,65	112,74
PRODUCTOS AGRICOLAS	2003	99,07	98,86	98,50	98,78	100,29	101,44	102,07	102,77	104,55	106,08	107,44	108,69
	2004	109,15	108,72	108,61	108,77	109,52	110,76	112,20	111,47	109,70	108,57	108,34	108,42
	2005	109,22	110,49	112,07	112,80	112,62	110,81	110,21	111,59	112,78	112,66	112,97	113,07
CEREALES	2003	100,78	100,14	99,49	99,11	99,02	98,99	99,41	99,77	100,56	101,42	103,02	104,93
	2004	106,41	107,77	109,15	110,05	110,59	110,97	111,36	111,74	111,39	110,26	106,95	104,64
	2005	102,75	101,02	99,40	98,50	97,98	97,77	98,57	99,91	100,98	101,88	103,00	103,97
CEREALES CONSUMO HUMANO	2003	103,06	102,36	101,82	101,47	101,44	101,56	102,44	103,08	103,86	104,64	105,44	106,83
	2004	107,84	108,84	109,69	110,34	110,61	110,81	111,02	111,20	110,61	109,35	105,28	103,18
	2005	101,56	100,09	98,90	98,17	97,88	97,61	98,44	99,53	100,37	100,86	101,64	102,22
CEREALES PIENSO	2003	98,77	98,16	97,45	97,03	96,84	96,72	96,73	96,91	97,61	98,59	100,87	103,23
	2004	105,12	106,83	108,65	109,73	110,54	111,08	111,62	112,20	112,06	111,05	108,40	105,89
	2005	103,75	101,80	99,84	98,75	98,08	97,91	98,67	100,23	101,51	102,74	104,16	105,47
LEGUMINOSAS	2003	98,40	98,36	98,30	98,31	98,27	97,73	95,55	95,32	94,79	93,95	93,24	92,31
	2004	91,88	91,75	91,74	91,74	91,73	91,66	89,75	88,27	88,32	88,97	88,76	88,89
	2005	88,84	88,83	88,82	88,83	88,89	88,72	89,23	91,25	93,75	94,43	95,10	94,79
LEGUMINOSAS CONSUMO HUMANO	2003	96,94	96,73	96,65	96,66	96,64	96,37	93,41	93,25	92,76	91,58	90,85	89,73
	2004	89,24	89,14	89,13	89,12	89,12	88,33	85,91	84,48	84,80	85,92	85,85	86,15
	2005	86,13	86,14	86,13	86,15	86,19	86,05	85,90	86,83	89,47	90,26	91,17	90,73
LEGUMINOSAS PIENSO	2003	102,22	102,64	102,62	102,62	102,55	101,29	101,16	100,75	100,13	100,16	99,51	99,06
	2004	98,80	98,59	98,59	98,59	98,56	100,40	99,80	98,21	97,55	96,97	96,39	96,07
	2005	95,95	95,87	95,85	95,83	95,97	95,73	97,95	102,82	104,99	105,35	105,40	105,43
TUBERCULOS	2003	82,05	80,07	78,09	78,68	79,16	77,13	77,33	80,01	87,60	96,49	103,35	109,92
	2004	113,54	115,74	118,27	121,38	133,95	136,80	140,77	145,00	144,84	137,61	131,99	128,06
	2005	125,67	124,32	123,31	121,66	111,72	106,77	101,59	96,31	94,02	96,12	98,56	100,65
PLANTAS DE ESCARDA	2003	91,58	90,48	89,38	89,71	89,98	88,67	88,52	89,64	94,20	100,90	107,55	112,78
	2004	115,59	116,81	118,21	119,93	126,89	128,64	131,01	133,53	133,44	129,71	126,87	124,96
	2005	123,72	122,98	122,42	121,51	116,00	113,18	110,75	107,03	105,40	105,23	104,99	104,63
CULTIVOS INDUSTRIALES	2003	106,56	106,58	106,59	106,62	106,63	106,47	106,18	104,50	106,20	100,22	101,96	103,20
	2004	103,93	103,90	103,88	103,86	103,86	104,03	104,11	104,53	105,06	106,43	106,78	107,00
	2005	107,09	107,11	107,12	107,12	107,12	107,04	107,45	107,63	106,32	103,00	101,69	100,35
CULTIVOS FORRAJEROS	2003	103,58	103,41	103,15	102,38	101,54	99,92	97,90	96,36	95,60	95,42	95,40	95,32
	2004	95,49	95,73	95,90	96,97	98,26	100,26	101,74	103,09	103,50	103,67	103,59	103,59
	2005	103,33	103,00	102,92	101,87	101,54	102,55	105,20	107,31	108,84	109,28	109,70	109,96
HORTALIZAS	2003	97,49	97,15	95,86	96,54	98,35	99,62	98,96	101,47	104,80	106,91	109,84	112,98
	2004	113,64	111,38	110,76	108,60	108,58	110,39	114,59	111,19	107,31	104,23	104,19	105,15
	2005	108,05	112,30	115,77	120,30	122,52	119,85	119,44	124,67	126,14	126,69	123,73	120,37
FRUTAS FRESCAS Y SECAS EN GENERAL	2003	115,13	115,04	115,16	114,62	118,95	123,07	126,39	127,96	128,92	130,81	130,70	129,36
	2004	128,44	127,27	125,77	126,27	125,69	127,24	127,32	126,90	128,06	129,06	128,58	128,76
	2005	129,12	130,52	134,98	135,00	134,12	129,80	126,28	125,01	123,73	122,81	124,40	125,31
CITRICOS	2003	110,23	108,40	107,66	108,53	108,04	108,32	108,99	109,09	108,91	110,94	110,88	109,13
	2004	108,94	109,41	109,16	108,63	108,57	107,99	107,46	107,37	108,24	107,88	105,78	104,87
	2005	102,88	103,73	106,40	107,07	105,66	105,21	105,46	105,59	105,24	105,72	108,81	110,38
FRUTAS FRESCAS NO CITRICAS	2003	120,87	122,03	122,83	121,36	129,44	136,57	142,01	144,68	145,30	145,90	145,07	143,55
	2004	141,89	139,31	136,66	137,74	136,57	139,65	139,99	138,75	138,87	138,95	138,68	139,20
	2005	140,92	142,57	148,45	147,81	147,04	139,63	133,16	130,59	128,01	125,95	126,42	126,83
FRUTAS SECAS	2003	93,43	92,62	91,86	91,18	90,68	90,76	90,99	91,42	101,83	114,13	120,11	122,63
	2004	124,01	125,49	126,90	128,27	129,84	130,44	131,60	136,44	148,34	165,02	172,02	175,56
	2005	177,63	180,11	182,59	184,47	185,69	185,95	186,34	188,26	192,94	193,91	196,55	198,03
FRUTAS FRESCAS EN GENERAL	2003	116,63	116,60	116,78	116,24	120,91	125,31	128,84	130,49	130,79	131,96	131,44	129,83
	2004	128,75	127,39	125,69	126,13	125,40	127,02	127,02	126,24	126,66	126,56	125,56	125,51
	2005	125,75	127,08	131,68	131,56	130,54	125,90	122,12	120,62	118,93	117,88	119,40	120,27
FRUTAS NO CITRICAS	2003	118,04	118,99	119,62	118,24	125,43	131,83	136,74	139,18	140,81	142,61	142,49	141,38
	2004	140,04	137,88	135,65	136,76	135,87	138,69	139,12	138,51	139,85	141,64	142,13	142,96
	2005	144,72	146,45	151,98	151,60	151,04	144,42	138,66	136,55	134,72	132,98	133,68	134,19
VINO Y MOSTO	2003	76,62	76,63	77,45	78,46	79,06	79,31	79,55	76,24	76,84	78,43	78,79	78,86
	2004	78,81	78,58	77,53	77,31	77,38	77,53	77,51	77,39	70,84	69,18	68,69	68,32
	2005	68,13	67,66	66,78	65,79	65,11	64,65	64,47	63,73	68,60	63,78	63,53	63,38
ACEITE DE OLIVA	2003	91,68	92,07	92,22	92,65	93,53	94,38	95,81	97,20	98,93	100,94	101,25	102,13
	2004	103,10	104,74	106,50	108,52	110,06	111,13	111,59	111,53	110,69	110,65	114,63	116,84
	2005	119,31	120,76	122,34	122,86	123,30	123,84	125,16	126,91	130,26	136,73	144,00	151,41
SEMILLAS	2003	99,54	99,80	100,06	100,06	100,06	100,06	101,02	102,96	102,93	103,09	103,46	103,86
	2004	104,26	104,66	105,06	105,08	105,10	105,12	107,13	109,84	109,96	110,11	109,89	109,61
	2005	109,33	109,05	108,77	108,77	108,77	108,77	112,16	117,11	117,08	117,12	117,11	117,06
FLORES Y PLANTAS ORNAMENTALES	2003	130,27	130,22	130,31	132,68	134,39	134,87	135,17	135,54	136,39	140,64	140,14	140,93
	2004	140,70	140,36	140,72	147,63	154,69	158,57	159,10	160,83	162,40	163,52	166,60	166,80
	2005	167,73	169,01	168,81	161,10	153,64	149,59	148,09	146,55	144,26	137,21	132,25	128,64

Nota: Los datos del último mes publicado han de considerarse provisionales.

## INDICES DE PRECIOS PERCIBIDOS POR LOS AGRICULTORES

### INDICES ANUALES MOVILES: AÑO BASE 2000 = 100

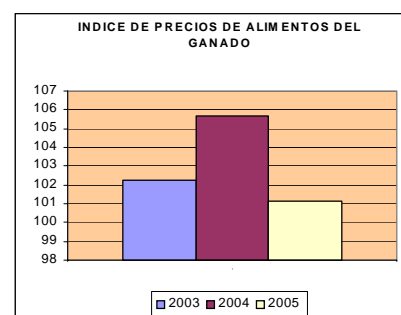
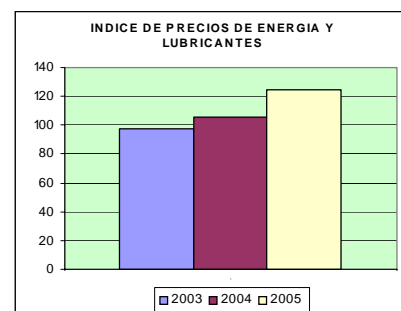
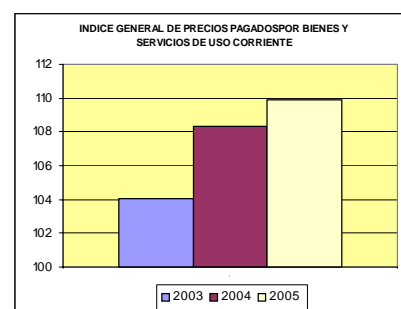
PRODUCTOS	AÑO	Enero	Febrero	Marzo	Abril	Mayo	Junio	Julio	Agosto	Septiem.	Octubre	Noviem.	Diciem.
PRODUCTOS FORESTALES	2003	99,89	99,07	99,01	99,01	99,52	100,25	101,08	101,23	102,00	102,77	103,56	104,31
	2004	104,59	104,78	104,60	104,51	104,34	103,71	103,05	102,94	102,10	101,19	100,44	99,74
	2005	99,29	98,84	98,46	98,01	97,35	97,06	96,85	96,58	96,39	96,27	95,96	95,74
MADERA	2003	99,09	98,35	98,53	98,76	99,08	99,61	100,22	100,66	101,18	101,62	102,09	102,49
	2004	102,29	102,01	101,32	100,72	100,30	99,74	99,15	98,59	97,85	97,02	96,31	95,64
	2005	95,26	94,87	94,55	94,16	93,64	93,21	92,87	92,43	92,09	91,84	91,41	91,13
MADERAS CONIFERAS	2003	102,57	102,71	103,54	104,22	105,02	106,17	106,91	107,80	108,86	109,86	110,83	111,67
	2004	111,44	111,01	110,01	109,31	108,80	108,05	107,35	106,60	105,64	104,54	103,64	102,76
	2005	102,26	101,87	101,61	101,24	100,66	100,23	99,77	99,27	98,83	98,50	97,99	97,73
MADERAS FRONDOSAS	2003	94,17	92,17	91,43	91,04	90,68	90,32	90,74	90,55	90,29	89,95	89,70	89,47
	2004	89,34	89,27	89,02	88,57	88,27	87,97	87,53	87,23	86,83	86,36	85,92	85,57
	2005	85,33	84,94	84,54	84,14	83,71	83,26	83,10	82,74	82,54	82,40	82,08	81,77
CORCHO	2003	103,77	102,57	101,38	100,21	101,65	103,36	105,28	103,99	106,01	108,37	110,73	113,21
	2004	115,79	118,27	120,62	123,01	124,02	123,12	122,09	124,17	122,86	121,56	120,60	119,74
	2005	119,00	118,25	117,57	116,84	115,44	115,88	116,31	116,84	117,39	117,94	118,16	118,27
PRODUCTOS ANIMALES	2003	100,19	100,25	100,13	99,91	99,75	99,51	99,72	100,28	100,88	101,23	101,45	101,60
	2004	101,72	101,89	102,28	102,67	103,04	103,60	103,90	103,69	103,47	103,64	103,89	104,34
	2005	104,79	105,07	105,28	105,57	105,72	105,76	105,45	105,49	105,39	105,37	105,45	105,85
GANADO PARA ABASTO	2003	98,91	99,00	98,85	98,50	98,20	97,80	97,99	98,63	99,20	99,34	99,28	99,13
	2004	99,06	99,03	99,29	99,62	99,96	100,57	100,83	100,42	100,14	100,51	101,11	101,99
	2005	102,84	103,47	103,98	104,62	105,01	105,24	104,99	105,18	105,13	105,18	105,35	105,93
VACUNO PARA ABASTO	2003	103,56	103,33	103,52	103,62	103,48	102,99	102,83	102,55	102,47	102,77	102,48	102,23
	2004	102,27	102,21	101,75	101,41	100,86	100,42	99,98	99,55	99,11	98,46	98,23	98,09
	2005	97,68	97,35	97,32	97,48	97,89	98,36	98,82	99,50	100,16	101,11	102,00	102,84
OVINO PARA ABASTO	2003	113,43	113,45	113,33	113,92	114,00	113,42	112,51	111,67	111,10	111,23	110,95	110,61
	2004	111,52	111,85	112,40	112,38	111,90	111,52	111,92	112,04	112,18	112,62	112,94	112,51
	2005	111,71	110,51	110,28	110,20	110,09	110,70	110,97	111,32	111,96	113,17	116,10	119,21
CAPRINO PARA ABASTO	2003	109,49	109,64	109,91	110,30	110,67	111,10	111,21	111,44	111,93	112,33	112,92	112,22
	2004	112,69	112,95	112,95	112,55	111,99	111,32	110,96	110,80	110,15	110,19	109,53	109,17
	2005	108,79	108,53	109,00	109,63	110,22	111,27	112,12	112,81	114,26	114,77	116,24	118,01
PORCINO PARA ABASTO	2003	95,82	95,93	95,39	94,78	94,00	92,99	92,55	92,80	93,13	93,09	93,01	92,81
	2004	92,75	92,75	93,46	94,19	95,08	96,60	97,52	97,72	98,23	98,88	99,56	100,62
	2005	101,77	102,72	103,13	103,21	103,11	102,98	102,62	102,94	102,89	102,87	102,98	103,33
AVES PARA ABASTO	2003	88,70	89,02	89,17	87,72	87,66	88,78	92,09	96,00	98,40	97,84	98,04	98,13
	2004	96,69	96,20	95,82	96,15	97,09	97,58	96,86	94,58	92,57	94,05	96,39	99,93
	2005	103,70	106,80	109,36	113,35	115,59	116,16	114,61	113,43	111,50	109,38	105,71	103,92
CONEJOS PARA ABASTO	2003	88,08	89,34	90,60	91,34	93,55	95,75	98,01	102,10	107,38	111,72	113,41	114,38
	2004	115,08	115,20	115,83	117,07	116,87	117,38	117,13	114,65	110,64	108,74	107,83	107,34
	2005	106,96	107,12	106,68	106,33	107,41	107,41	107,12	107,39	107,28	106,70	107,45	108,35
PRODUCTOS GANADEROS	2003	103,97	103,92	103,92	104,09	104,33	104,56	104,83	105,15	105,80	106,81	107,85	108,89
	2004	109,58	110,33	111,08	111,66	112,12	112,54	112,95	113,34	113,29	112,86	112,08	111,25
	2005	110,55	109,79	109,09	108,38	107,81	107,28	106,81	106,41	106,17	105,92	105,77	105,64
LECHE	2003	103,72	103,52	103,28	103,18	103,05	102,96	102,94	102,91	102,91	103,23	103,63	104,20
	2004	104,52	104,94	105,48	106,04	106,54	107,04	107,55	108,19	108,86	109,36	109,75	110,01
	2005	110,33	110,56	110,68	110,66	110,79	110,82	110,81	110,75	110,67	110,44	110,09	109,77
HUEVOS	2003	104,65	105,09	105,85	106,85	108,27	109,44	110,63	112,02	114,71	117,90	120,94	123,48
	2004	125,31	127,08	128,50	129,12	129,45	129,61	129,73	129,34	127,03	123,65	119,15	114,89
	2005	110,97	107,12	103,84	100,91	98,14	95,92	94,00	92,56	91,81	91,54	92,03	92,52
LANA	2003	112,74	113,72	114,55	115,00	116,02	118,83	121,80	124,10	126,20	128,46	130,64	132,78
	2004	135,04	137,11	139,14	141,17	142,89	141,80	140,45	139,70	138,83	138,01	137,44	136,05
	2005	134,59	133,35	132,18	131,05	127,97	125,83	123,12	120,64	118,12	115,49	112,63	110,68
GENERAL DE PRECIOS PERCIBIDOS	2003	99,52	99,42	99,16	99,24	100,07	100,66	101,12	101,76	103,06	104,12	105,02	105,82
	2004	106,14	105,95	106,05	106,30	106,89	107,86	108,84	108,32	107,18	106,57	106,54	106,77
	2005	107,29	108,14	109,15	109,68	109,63	108,58	108,10	108,92	109,57	109,49	109,70	109,91

Nota: Los datos del último mes publicado han de considerarse provisionales.

## INDICES ANUALES DE *PRECIOS PAGADOS POR LOS AGRICULTORES* (BASE 2000= 100)

**AÑO 2005**

DESCRIPCION	INDICE ANUAL	% VARIACION AÑO ANTERIOR	APORTACION INCREM. IND. GRAL
<b>INDICE GENERAL DE PRECIOS DE BIENES Y SERVICIOS DE USO CORREINTE</b>	<b>109,87</b>	<b>1,42</b>	<b>1,42</b>
SEMILLAS Y PLANTONES	108,23	1,90	0,13
SEMILLAS	123,68	-1,55	-0,07
PLANTONES	88,31	8,78	0,19
FERTILIZANTES	121,76	8,91	0,84
FERTILIZANTES SIMPLES	133,17	10,84	0,48
FERTILIZANTES NITROGENADOS	135,92	11,45	0,44
FERTILIZANTES FOSFATADOS	121,17	4,57	0,01
FERTILIZANTES POTASICOS	113,83	8,51	0,03
FERTILIZANTES COMPUESTOS	114,86	8,03	0,35
ENMIENDAS	103,50	2,78	0,02
ALIMENTOS DEL GANADO	101,12	-4,31	-1,89
PIENSOS SIMPLES	96,58	-4,30	-0,39
PIENSOS COMPUESTOS	102,35	-4,32	-1,51
PIENSOS COMPUESTOS PARA BOVINO	101,25	-2,58	-0,22
PIENSOS COMPUESTOS PARA OVINO	97,93	-5,10	-0,07
PIENSOS COMPUESTOS PARA PORCINO	103,75	-4,88	-0,70
PIENSOS COMPUESTOS PARA AVES	102,50	-3,64	-0,05
PIENSOS COMPUESTOS PARA CONEJOS	101,97	-5,04	-0,47
PRODUCTOS FITOPATOLOGICOS	106,36	-0,10	-0,01
SEVICIOS VETERINARIOS	108,09	3,49	0,12
CONSERVACION Y REPARACION MAQUINARIA	128,33	-1,63	-0,10
CONSERVACION Y REPARACION EDIFICIOS	120,91	4,61	0,12
ENERGIA	124,22	17,83	1,51
CARBURANTES	132,77	24,67	1,45
LUBRICANTES	111,68	3,90	0,02
ELECTRICIDAD	103,59	1,77	0,04
MATERIAL Y PEQUEÑO UTILLAJE	110,68	5,02	0,13
GASTOS GENERALES	117,84	5,60	0,56



El índice general de precios pagados por los medios de producción agrarios se situó el año 2005 en 109,87, un 1,42 % por encima del año anterior. La mayor aportación a este incremento la realiza el grupo energía y lubricantes, con un incremento interanual de 17,83% y una aportación de 1,51 puntos respecto a los 1,42 puntos de incremento total del índice general.

También se incrementaron los precios de los fertilizantes, con una variación interanual 8,91 % (aportación 0,84) y, dentro de este grupo el incremento fue algo superior en los simples (10,84%) que los compuestos (8,03%). Con menor influencia en el índice general, subieron los gastos generales un 5,60% (aportación 0,56), el pequeño material un 5,02% y las semillas y plantones un 1,90% (aportación, en ambos casos, 0,13) y, por último, la conservación y reparación de edificios con un 4,61% y los servicios veterinarios que aportaron al índice general 0,12 puntos, cada uno.

El mayor descenso corresponde a los alimentos del ganado con una bajada de -4,31% respecto al año anterior, e incluso inferiores a los del año 2003, siendo este decremento muy similar en los subgrupos que participan, piensos simples 4,30% y compuestos 4,32%. En orden de aportación a la variación del índice general, también tuvieron ligeros retrocesos en sus niveles de precios los gastos en conservación y reparación de maquinaria un -1,63% (aportación -0,10) y los productos fitopatológicos un -010% (aportación 0,01).



## PRECIOS PAGADOS POR LOS AGRICULTORES EUROS POR 100 KG. S/IVA

PRODUCTOS	AÑO	Enero	Febrero	Marzo	Abril	Mayo	Junio	Julio	Agosto	Septiem.	Octubre	Noviem.	Diciem.	Anual
<b>ABONOS</b>														
SULFATO AMONICO 21% (100 KG.)	2003	11,73	11,73	11,64	11,71	11,64	12,08	12,00	12,08	12,00	11,97	12,02	12,18	11,90
	2004	12,44	12,53	12,51	12,46	12,54	12,60	12,94	12,93	13,35	13,79	13,88	13,90	12,99
	2005	13,92	13,92	14,24	14,26	14,57	14,22	14,25	14,14	14,23	14,26	14,16	14,21	14,20
NITROSULFATO AMONICO 26% (100 KG.)	2003	19,81	19,64	19,26	19,28	19,23	19,09	19,09	19,09	19,18	19,13	19,25	18,65	19,23
	2004	19,36	19,68	19,59	19,42	18,90	19,67	20,44	20,38	20,55	20,89	20,91	20,96	20,06
	2005	20,58	20,65	20,67	20,77	21,05	21,28	21,30	21,26	21,36	21,37	21,33	21,61	21,10
NITRATO AMONICO CALCICO 20,5% (100 KG.)	2003	14,96	15,18	14,34	14,37	14,36	14,51	14,51	14,51	14,61	14,56	15,19	15,26	14,70
	2004	15,80	14,54	14,38	14,59	14,56	14,20	14,05	14,07	14,17	14,33	14,53	14,59	14,48
	2005	14,35	14,35	14,47	14,01	14,17	14,17	14,66	14,53	14,55	14,45	14,51	14,51	14,39
NITRATO AMONICO CALCICO 26% (100 KG.)	2003	16,21	15,99	16,24	16,28	16,36	16,55	16,67	16,61	16,62	16,61	16,85	16,94	16,49
	2004	17,63	17,46	17,48	17,49	17,38	17,41	17,46	17,47	17,57	17,74	18,29	18,24	17,64
	2005	19,00	19,15	19,12	18,93	18,89	18,99	19,18	19,28	19,54	20,05	20,32	20,45	19,41
NITRATO AMONICO 33,5 (100 KG.)	2003	18,19	17,90	18,61	18,72	18,69	18,69	18,96	18,89	18,77	19,01	19,01	19,16	18,72
	2004	19,43	19,38	19,47	19,53	19,56	19,52	19,68	19,62	19,67	20,47	20,72	20,73	19,82
	2005	21,04	21,19	21,76	22,23	22,39	23,02	22,98	22,88	22,76	22,89	22,98	23,64	22,48
UREA 46% (100 KG.)	2003	18,55	19,09	19,30	19,58	19,52	19,45	19,55	19,45	19,52	20,11	20,14	20,41	19,56
	2004	20,72	20,64	20,72	20,77	20,39	20,60	21,10	21,12	22,00	23,39	23,71	24,77	21,66
	2005	24,15	23,94	24,22	24,70	24,77	24,84	24,85	24,86	24,82	25,39	25,01	25,63	24,77
SUPERFOSFATO DE CAL 18% (GRANO) (100 KG)	2003	14,35	14,27	14,13	13,96	13,95	14,08	13,83	13,76	13,91	13,92	14,15	14,16	14,04
	2004	13,83	13,67	14,01	13,78	13,96	13,97	13,70	13,66	13,55	14,21	14,99	14,86	14,02
	2005	14,95	14,72	15,16	15,12	15,41	15,56	15,47	15,51	15,63	15,62	15,62	15,65	15,37
SULFATO POTASICO 50% (100 KG.)	2003	30,78	30,71	30,48	30,48	30,46	30,71	30,62	30,74	30,76	30,78	30,73	30,78	30,67
	2004	31,41	31,55	31,43	31,56	31,45	31,56	31,78	31,55	31,79	32,48	31,97	31,91	31,70
	2005	31,86	32,26	34,63	34,76	35,18	35,75	35,79	35,67	35,87	36,05	35,44	36,35	34,97
DAP (FOSFATO DIAMONICO) (100 KG.)	2003	22,31	22,25	22,93	22,94	22,85	22,78	23,94	23,80	23,23	23,46	22,35	23,43	23,02
	2004	23,64	23,67	22,96	23,11	22,91	22,94	23,51	23,33	24,47	25,03	24,88	25,92	23,86
	2005	25,18	25,34	25,27	25,19	25,21	25,52	25,60	25,75	25,55	25,95	26,88	26,29	25,64
COMPLEJO 0-14-7 (100 KG.)	2003	14,34	14,32	14,42	14,42	14,43	14,43	14,40	14,38	14,32	14,00	14,22	14,34	14,34
	2004	14,40	15,29	15,05	14,92	14,86	14,86	14,89	15,00	14,68	14,93	15,12	15,29	14,94
	2005	16,13	16,15	16,22	16,85	16,75	15,96	15,81	15,77	16,13	16,23	16,26	16,26	16,21
COMPLEJO 4-12-8 (100 KG.)	2003	14,54	14,50	14,56	14,48	14,37	14,37	14,37	14,26	14,39	14,28	14,24	14,24	14,38
	2004	14,24	14,25	14,20	14,26	14,27	14,35	14,49	14,58	14,99	14,83	15,06	15,22	14,56
	2005	15,23	14,85	14,75	15,05	15,14	15,22	15,71	15,79	15,99	16,04	16,17	16,18	15,51
COMPLEJO 8-8-8- (100 KG.)	2003	15,66	15,68	15,85	15,68	15,79	15,90	15,89	15,89	15,90	16,09	16,03	16,11	15,87
	2004	16,41	16,48	16,49	16,50	16,50	16,51	17,14	17,62	17,37	17,24	17,51	17,72	16,96
	2005	16,93	16,43	16,04	16,00	15,85	15,65	15,85	15,37	15,04	14,74	14,50	14,47	15,57
COMPLEJO 8-15-15 (100 KG.)	2003	16,89	16,92	17,02	16,98	16,85	16,86	16,95	16,97	16,82	16,81	16,72	16,63	16,87
	2004	16,49	16,42	16,44	16,43	16,43	16,43	16,63	16,65	17,09	17,58	17,68	17,67	16,83
	2005	18,06	17,70	17,77	18,10	18,14	18,49	18,70	18,80	18,86	18,97	19,13	19,15	18,49
COMPLEJO 8-24-16 (100 KG.)	2003	19,78	19,85	19,95	19,83	19,75	19,81	19,80	19,84	19,96	19,74	19,75	19,54	19,80
	2004	19,56	19,61	19,57	19,64	19,70	19,70	19,66	19,74	20,31	20,70	20,90	20,93	20,00
	2005	20,84	20,68	20,61	20,69	20,81	20,76	20,90	20,96	21,33	21,74	21,57	21,59	21,04
COMPLEJO 12-12-24 (100 KG.)	2003	20,26	20,11	19,97	19,89	19,79	19,75	19,87	19,67	19,81	19,76	19,80	19,83	19,88
	2004	20,04	20,22	20,07	20,00	20,08	20,55	20,56	20,60	20,83	20,98	20,98	21,11	20,50
	2005	20,65	20,60	20,76	20,74	21,18	21,05	21,34	21,60	21,31	21,53	21,21	21,94	21,16
COMPLEJO 12-24-8 (100 KG.)	2003	20,47	19,56	19,62	19,63	19,58	19,43	19,42	19,32	19,26	19,32	19,27	19,34	19,52
	2004	19,38	19,85	19,89	19,88	20,08	20,24	20,30	20,35	20,52	21,29	21,19	21,20	20,35
	2005	21,33	21,30	21,08	20,99	20,94	20,95	21,00	21,03	21,17	20,85	20,61	21,04	21,02
COMPLEJO 15-15-15 (100 KG.)	2003	19,64	19,70	19,89	19,88	19,87	20,06	19,83	20,07	19,92	20,09	20,06	19,98	19,92
	2004	19,97	19,63	19,96	19,93	20,09	20,24	20,26	20,52	20,42	21,10	21,42	21,48	20,42
	2005	21,16	21,34	21,69	21,77	21,72	21,73	21,86	21,94	22,08	22,43	22,32	22,37	21,87

Nota 2: Los datos del último mes publicado han de considerarse provisionales.

## PRECIOS PAGADOS POR LOS AGRICULTORES EUROS POR 100 KG. S/IVA

PRODUCTOS	AÑO	Enero	Febrero	Marzo	Abril	Mayo	Junio	Julio	Agosto	Septiem.	Octubre	Noviem.	Diciem.	Anual
<b>PIENSOS SIMPLES</b>														
TRIGO (PIENSO) (100 KG.)	2003	14,93	14,92	14,82	15,01	15,05	15,02	15,14	15,06	15,96	16,49	17,26	17,58	15,60
	2004	18,02	18,36	18,27	18,26	18,46	17,31	16,06	15,52	15,35	15,22	15,16	15,37	16,78
	2005	14,89	15,03	15,05	15,07	15,02	15,36	15,38	15,19	15,14	15,43	15,43	15,40	15,20
CEBADA (PIENSO) (100 KG.)	2003	13,31	13,31	13,22	13,23	13,22	12,83	12,90	12,93	13,59	14,29	15,26	15,57	13,64
	2004	16,08	16,41	16,39	16,49	16,38	14,90	13,73	13,88	13,73	13,64	13,60	13,68	14,91
	2005	13,37	13,38	13,61	13,78	13,84	14,22	14,40	14,40	14,27	14,59	14,69	14,66	14,10
AVENA (PIENSO) (100 KG.)	2003	15,38	15,57	15,43	15,41	15,22	15,33	15,51	15,63	15,54	15,87	16,05	16,21	15,60
	2004	16,63	16,77	16,70	16,75	16,74	16,18	15,13	14,72	14,62	15,00	15,17	15,25	15,81
	2005	15,59	15,67	15,51	16,08	16,00	16,12	16,50	16,51	16,44	16,58	16,79	17,07	16,24
MAIZ (PIENSO) (100 KG.)	2003	14,94	15,04	14,73	14,83	14,99	14,85	14,98	15,24	15,55	16,19	16,82	17,34	15,46
	2004	17,95	18,10	17,93	17,98	18,32	18,18	17,89	17,61	16,66	15,45	15,30	15,08	17,20
	2005	15,13	14,97	15,02	15,08	15,09	15,44	15,67	15,72	15,68	15,58	15,62	15,65	15,39
PAJA CEREALES (100 KG.)	2003	9,31	9,36	9,34	9,79	9,90	9,50	8,62	8,17	8,32	8,36	7,78	8,29	8,90
	2004	7,53	7,63	8,56	7,92	7,96	7,51	7,19	6,88	7,18	7,30	7,33	7,45	7,54
	2005	7,26	7,48	7,52	7,91	8,05	8,18	8,58	8,99	9,26	9,28	9,25	9,39	8,43
TORTA DE GIRASOL (100 KG.)	2003	14,26	14,28	14,30	14,17	14,01	13,67	13,44	12,98	13,32	14,34	14,97	15,18	14,08
	2004	14,83	15,02	15,93	16,32	16,49	16,04	15,59	14,88	14,26	14,11	14,07	14,26	15,15
	2005	14,19	14,07	13,98	14,15	14,01	13,88	13,88	13,89	13,60	13,59	13,34	13,06	13,80
PULPA DE REMOLACHA (100 KG.)	2003	17,33	17,47	17,59	17,47	17,48	17,36	17,23	17,22	17,22	17,23	17,81	17,86	17,44
	2004	17,46	17,56	17,64	17,80	17,90	17,87	17,91	18,09	17,87	17,83	17,70	17,62	17,77
	2005	17,48	17,57	17,57	17,68	17,83	17,66	17,70	17,59	17,73	17,98	17,69	17,62	17,68
ALFALFA DESHIDRATADA (100 KG.)	2003	16,27	16,26	16,19	15,92	15,27	15,16	14,87	14,95	15,03	15,49	15,68	15,82	15,58
	2004	16,85	17,09	17,10	16,91	16,66	16,42	16,12	16,08	16,35	16,42	16,41	16,50	16,58
	2005	16,61	16,99	17,09	17,20	17,10	17,36	17,77	17,81	17,99	17,95	17,92	17,92	17,48
<b>PIENSOS COMPUESTOS</b>														
<b>VACUNO</b>														
LACTORREEMPLAZANTES 20% PROTEINA (100 KG.)	2003	138,74	142,84	131,35	132,21	133,10	134,21	133,33	133,96	133,83	134,08	136,14	137,33	135,09
	2004	137,16	138,66	136,68	136,02	137,46	138,08	138,48	138,54	137,66	140,24	141,16	141,41	138,46
	2005	140,60	143,44	141,37	143,25	146,32	146,62	147,06	147,12	145,41	142,53	142,48	142,81	144,08
TERNEROS CRIA (100 KG.)	2003	23,23	23,01	22,96	23,13	23,20	22,78	22,61	22,77	23,18	23,00	23,82	23,72	23,12
	2004	23,89	24,30	24,50	24,51	25,46	25,07	25,34	24,10	23,69	23,27	23,03	22,77	24,16
	2005	23,63	23,31	23,19	23,45	23,31	23,67	23,82	23,85	24,04	23,84	23,89	24,13	23,68
TERNEROS RECRÍA Y CEBO (100 KG.)	2003	20,25	20,18	20,17	20,09	20,08	19,87	19,82	19,88	19,94	20,49	20,88	21,17	20,24
	2004	21,29	21,66	21,65	21,94	22,22	22,03	21,82	21,12	20,82	19,85	19,91	19,71	21,17
	2005	22,34	22,22	22,47	22,01	21,65	22,50	22,32	22,61	22,74	22,73	22,81	22,90	22,44
CONCENTRADO VACUNO DE LECHE (100 KG.)	2003	23,54	23,28	23,42	23,37	23,44	23,34	23,30	23,28	23,24	23,53	23,74	23,90	23,45
	2004	23,07	23,23	23,19	23,57	23,51	23,47	23,16	22,99	22,48	22,21	22,01	21,79	22,89
	2005	21,66	21,52	21,50	21,57	21,44	22,00	22,08	22,23	22,27	22,31	22,32	22,34	21,94
CONCENTRADO VACUNO DE CARNE (100 KG.)	2003	23,12	23,08	23,19	22,98	22,94	22,27	22,27	22,10	22,10	22,20	22,71	22,91	22,66
	2004	23,10	23,29	23,62	23,63	23,68	23,16	22,37	22,33	22,34	21,52	21,46	21,20	22,64
	2005	21,21	21,26	21,34	21,15	21,19	21,43	21,68	22,21	22,16	22,15	22,17	22,32	21,69
<b>OVINO Y CAPRINO</b>														
CORDEROS Y CHIVOS CRIA (100 KG.)	2003	26,30	26,02	26,28	26,23	26,24	26,27	26,05	24,93	25,17	25,88	26,53	26,72	26,05
	2004	27,16	27,24	27,07	27,34	27,66	27,43	26,87	26,27	24,65	24,36	24,13	24,13	26,19
	2005	24,52	24,32	24,41	24,59	24,84	25,12	25,47	25,32	25,25	25,48	25,46	25,58	25,03
CORDEROS Y CHIVOS RECRÍA. ENGORDE (100 KG.)	2003	22,80	22,85	22,80	22,68	22,63	22,52	22,34	22,44	22,60	22,68	23,08	23,04	22,71
	2004	23,47	23,77	24,05	23,92	24,33	24,36	24,03	23,56	23,09	22,12	21,68	21,69	23,34
	2005	21,70	21,60	21,86	21,90	22,00	22,20	22,41	22,47	22,37	22,29	22,28	22,62	22,14
OVEJAS Y CABRAS LACTANTES (100 KG.)	2003	21,05	21,13	21,13	20,78	20,65	20,72	20,55	20,76	20,33	20,61	21,73	21,58	20,92
	2004	21,94	21,99	22,29	22,28	22,82	21,99	21,35	20,80	20,47	20,33	19,89	19,61	21,31
	2005	20,45	20,15	20,26	20,87	20,62	20,56	20,77	20,81	20,84	20,79	20,80	20,89	20,65
<b>PORCINO</b>														
LECHONES (100 KG.)	2003	37,61	37,08	37,06	36,27	36,68	36,99	36,94	37,05	37,37	37,03	37,97	38,01	37,17
	2004	38,03	38,47	39,57	39,60	38,68	37,41	36,99	35,38	35,61	35,45	34,24	34,84	37,02
	2005	35,25	33,90	33,92	34,11	34,33	34,51	35,50	35,49	35,52	36,85	36,93	36,88	35,27
CERDOS CRECIMIENTO Y CEBO (100 KG.)	2003	21,36	21,32	21,21	21,13	21,05	21,11	21,32	21,37	21,33	22,02	22,32	22,57	21,51
	2004	23,49	23,54	23,90	24,19	23,68	23,67	23,45	22,82	22,22	21,54	21,51	21,34	22,95
	2005	21,31	21,60	21,95	21,60	21,71	21,65	21,79	21,91	22,20	22,35	22,32	22,47	21,91
CERDOS GESTACION Y LACTACION (100 KG.)	2003	20,93	20,90	20,77	20,51	20,51	20,50	20,42	20,69	20,66	21,11	21,66	21,88	20,88
	2004	22,62	22,73	23,05	23,36	22,39	22,14	21,47	21,28	20,73	20,10	20,00	20,00	21,66
	2005	20,17	19,85	19,91	19,92	19,88	19,91	20,23	20,41	20,40	20,52	20,46	20,53	20,18
<b>CONEJOS</b>														
CONEJOS (100 KG.)	2003	20,88	20,49	20,54	20,54	20,53	20,53	20,42	20,39	20,46	20,68	21,02	21,28	20,65
	2004	21,90	22,05	22,15	22,19	22,12	22,01	21,41	21,24	20,79	20,90	20,49	20,44	21,47
	2005	20,55	20,70	20,81	20,85	20,83	20,98	20,86	21,03	21,18	21,02	21,05	21,10	20,91
<b>AVES</b>														
POLLITAS CRIA-RECRÍA (100 KG.)	2003	25,83	25,90	25,85	25,77	25,90	25,97	25,94	26,10	26,48	26,37	26,59	26,68	26,12
	2004	27,77	27,50	27,74	28,04	28,09	28,16	27,60	27,06	27,02	26,86	26,77	26,75	27,45
	2005	26,01	26,17	25,86	26,13	26,01	26,10	26,08	26,09	26,35	26,44	26,45	26,46	26,18
GALLINAS PONEDORAS (100 KG.)	2003	26,39	26,39	26,53	26,38	26,33	26,22	26,33	26,38	26,49	26,48	26,64	26,71	26,44
	2004	27,52	27,71	27,90	27,97	27,98	28,00	27,79	27,68	27,75	27,22	27,00	27,16	27,64
	2005	24,96	24,74	24,73	25,11	24,79	24,82	24,92	24,96	24,98	25,10	25,11	25,09	24,94
POLLOS CARNE (100 KG.)	2003	26,73	26,37	26,25	26,43	26,28	26,41	26,62	26,47	26,48	26,77	27,28	27,36	26,62
	2004	27,78	28,30	28,29	28,57	28,49	27,59	27,28	27,57	27,12	26,29	25,84	25,42	27,38
	2005	25,12	25,49	25,47	25,82	26,04	25,54	25,95	25,57	26,12	25,64	25,73	25,64	25,68

Nota: Los datos del último mes publicado han de considerarse provisionales.

## INDICES DE PRECIOS PAGADOS POR LOS AGRICULTORES INDICES MENSUALES Y ANUALES: AÑO BASE 2000 = 100

PRODUCTOS	AÑO	Enero	Febrero	Marzo	Abril	Mayo	Junio	Julio	Agosto	Septiem.	Octubre	Noviem.	Diciem.	Annual
<b>BIENES Y SERVICIOS DE USO</b>														
<b>CORRIENTE (INPUT I)</b>														
	2003	103,60	104,23	104,39	103,66	103,24	103,01	103,36	103,61	103,62	104,49	105,60	106,08	104,08
	2004	107,44	107,92	109,27	110,00	109,70	109,35	108,48	108,05	107,95	107,76	107,41	106,62	108,33
	2005	106,70	107,03	108,08	108,72	108,50	109,50	110,67	111,23	111,98	112,17	111,67	112,16	109,87
<b>SEMILLAS Y PLANTONES</b>														
	2003	98,93	99,12	99,91	99,91	99,67	99,67	99,68	99,69	100,07	101,22	104,60	104,60	100,59
	2004	104,58	105,12	105,67	105,69	105,66	105,69	105,68	105,68	105,76	107,95	108,54	108,53	106,21
	2005	108,43	108,38	108,12	108,12	108,12	108,12	108,12	108,12	108,23	108,33	108,33	108,33	108,23
<b>- SEMILLAS</b>														
	2003	118,36	118,70	120,10	120,10	119,68	119,68	119,69	119,72	120,39	120,34	124,49	124,49	120,48
	2004	124,46	125,41	126,40	126,42	126,37	126,42	126,41	126,41	126,51	123,96	124,41	124,39	125,63
	2005	124,21	124,12	123,67	123,67	123,67	123,67	123,67	123,67	123,86	123,34	123,34	123,34	123,68
<b>- PLANTONES</b>														
	2003	73,88	73,88	73,88	73,88	73,88	73,88	73,88	73,88	73,88	76,58	78,97	78,97	74,96
	2004	78,97	78,97	78,97	78,97	78,97	78,97	78,97	78,97	79,02	87,32	88,09	88,09	81,18
	2005	88,09	88,09	88,09	88,09	88,09	88,09	88,09	88,09	88,09	88,98	88,98	88,98	88,31
<b>FERTILIZANTES</b>														
	2003	104,77	105,01	105,77	105,87	105,65	106,41	107,03	106,93	106,48	107,11	107,08	107,36	106,30
	2004	109,53	109,17	109,40	109,55	109,33	109,73	110,60	111,00	112,42	115,72	117,08	117,98	111,80
	2005	118,66	118,70	119,78	120,33	120,61	121,39	122,04	122,29	122,74	124,32	124,70	125,52	121,76
<b>- SIMPLES</b>														
	2003	109,03	109,29	110,47	110,88	110,84	111,85	112,59	112,02	112,30	113,14	113,90	114,68	111,77
	2004	117,50	117,10	117,34	117,52	116,67	117,50	118,59	118,89	120,50	124,96	126,97	128,18	120,15
	2005	129,05	129,38	130,99	131,67	132,04	132,72	133,54	133,56	134,11	136,23	136,37	138,28	133,17
<b>+ NITROGENADOS</b>														
	2003	109,47	109,83	111,15	111,87	111,81	112,71	113,64	112,99	113,18	114,22	114,99	115,94	112,68
	2004	119,21	118,64	118,87	119,13	117,85	118,71	120,16	120,37	122,54	127,30	129,70	130,98	121,96
	2005	132,04	132,24	133,49	134,22	134,76	135,44	136,02	136,08	136,72	139,22	139,27	141,41	135,92
<b>+ FOSFATADOS</b>														
	2003	110,51	110,99	111,88	109,10	109,08	111,60	110,93	110,56	112,09	111,54	111,56	111,22	110,93
	2004	112,89	113,50	114,52	113,74	116,04	118,96	116,01	115,66	114,44	116,80	119,70	117,82	115,87
	2005	118,29	117,06	119,75	120,34	120,35	122,49	123,16	122,64	122,27	122,16	123,01	122,36	121,17
<b>+ POTASICOS</b>														
	2003	103,55	102,72	102,64	102,20	102,22	103,31	103,22	103,23	103,59	103,35	104,56	104,45	103,28
	2004	103,49	104,15	103,84	103,92	105,23	104,38	104,70	106,27	104,17	107,10	104,55	107,26	104,90
	2005	106,43	109,20	113,66	113,85	112,78	112,51	115,79	115,70	116,03	115,89	116,42	117,78	113,83
<b>- COMPUESTOS</b>														
	2003	103,49	103,75	104,27	104,12	103,70	104,37	104,99	105,31	104,12	104,66	103,91	103,79	104,21
	2004	103,99	103,59	103,86	104,01	104,32	104,40	105,23	105,78	107,30	110,18	111,18	111,97	106,32
	2005	112,10	111,90	112,69	113,23	113,47	114,48	115,10	115,61	116,06	117,44	118,09	118,08	114,86
<b>- ENMIENDAS</b>														
	2003	90,91	90,91	90,91	90,91	90,91	90,91	90,91	90,91	90,91	90,91	90,91	90,91	90,91
	2004	100,70	100,70	100,70	100,70	100,70	100,70	100,70	100,70	100,70	100,70	100,70	100,70	100,70
	2005	103,50	103,50	103,50	103,50	103,50	103,50	103,50	103,50	103,50	103,50	103,50	103,50	103,50
<b>ALIMENTOS DE GANADO</b>														
	2003	102,87	102,64	102,14	101,72	101,44	101,06	100,75	100,77	101,00	102,88	104,59	105,51	102,28
	2004	107,08	108,23	110,18	110,91	109,67	108,66	106,11	104,21	102,95	100,66	99,97	99,38	105,67
	2005	99,14	99,30	99,95	100,07	100,01	100,73	101,59	101,91	102,39	102,65	102,65	102,91	101,12
<b>- PIENSOS SIMPLES</b>														
	2003	97,75	98,58	97,46	97,48	96,69	95,07	92,26	91,78	92,80	96,20	98,96	100,67	96,31
	2004	101,98	104,21	108,65	108,39	107,93	106,10	99,97	96,50	95,24	94,40	93,93	93,59	100,92
	2005	92,85	93,46	94,19	95,59	95,56	97,07	98,39	98,62	98,01	98,49	98,22	98,36	96,58
<b>- PIENSOS COMPUESTOS</b>														
	2003	104,26	103,74	103,41	102,87	102,73	102,69	103,06	103,21	103,24	104,70	106,12	106,83	103,91
	2004	108,47	109,33	110,59	111,60	110,14	109,35	107,78	106,31	105,05	102,36	101,61	100,96	106,97
	2005	100,86	100,89	101,52	101,29	101,23	101,73	102,46	102,80	103,59	103,78	103,86	104,15	102,35
<b>+ PARA BOVINO</b>														
	2003	104,64	104,44	104,70	103,56	103,52	102,52	102,20	102,40	102,00	103,35	104,66	105,13	103,58
	2004	103,64	104,88	105,35	106,63	106,43	106,29	104,85	104,10	103,45	101,03	100,80	99,75	103,93
	2005	100,26	99,96	100,48	99,43	98,55	101,49	101,28	102,44	102,70	102,56	102,78	103,13	101,25
<b>+ PARA OVINO Y CAPRINO</b>														
	2003	102,69	102,77	102,37	101,95	101,57	101,93	101,44	101,57	100,70	101,68	103,41	103,49	102,12
	2004	105,05	105,62	107,22	106,91	107,37	105,90	104,33	103,34	101,44	97,84	96,86	96,26	103,19
	2005	96,23	95,46	96,28	97,27	97,41	98,03	99,07	99,14	98,88	98,83	98,80	99,80	97,93
<b>+ PARA PORCINO</b>														
	2003	104,32	103,89	103,21	102,43	102,42	102,84	103,74	104,08	104,13	106,37	107,98	108,95	104,55
	2004	112,28	112,59	114,73	115,82	112,75	111,83	110,34	107,38	105,29	102,30	101,82	101,60	109,07
	2005	101,80	101,79	102,95	101,98	102,43	102,35	103,56	104,09	105,00	106,20	106,09	106,62	103,75
<b>+ PARA CONEJOS</b>														
	2003	103,58	101,52	101,81	101,62	101,72	101,81	101,27	100,88	101,62	103,24	104,22	105,15	102,35
	2004	107,79	108,63	109,17	109,56	109,26	109,46	105,93	105,15	103,53	103,73	102,11	102,11	106,37
	2005	100,74	101,47	102,01	102,21	102,11	102,84	102,25	103,09	103,82	103,04	103,19	103,43	102,50
<b>+ PARA AVES</b>														
	2003	104,18	103,36	102,91	103,23	102,79	102,87	103,38	103,28	103,72	104,14	105,44	106,02	103,78
	2004	107,94	109,30	110,06	110,98	110,30	109,05	107,52	107,44	107,06	104,26	102,75	101,73	107,38
	2005	100,77	101,23	101,10	102,54	102,45	101,45	102,49	101,75	103,01	102,20	102,42	102,19	101,97

Nota: Los datos del último mes publicado han de considerarse provisionales.

## INDICES DE PRECIOS PAGADOS POR LOS AGRICULTORES INDICES MENSUALES Y ANUALES: AÑO BASE 2000 = 100

PRODUCTOS	AÑO	Enero	Febrero	Marzo	Abril	Mayo	Junio	Julio	Agosto	Septiem.	Octubre	Noviem.	Diciem.	Anual
PROTECCION FITOPATOLOGICA	2003	105,66	106,01	105,86	105,74	105,83	105,88	105,81	105,89	106,48	106,53	106,46	106,72	106,07
	2004	106,62	106,61	107,22	107,38	107,74	106,80	106,87	107,00	106,81	106,70	104,63	103,33	106,47
	2005	105,52	105,58	106,93	106,00	106,44	106,50	106,62	106,82	106,72	106,75	106,27	106,15	106,36
TRATAMIENTOS ZOOSANITARIOS	2003	101,20	105,51	105,54	105,61	105,65	101,30	101,31	101,32	101,32	101,33	101,71	102,01	102,82
	2004	102,52	102,93	103,24	103,54	103,97	104,38	104,70	104,90	105,32	105,63	105,85	106,33	104,44
	2005	106,52	106,73	106,95	107,45	107,77	107,98	108,31	108,57	108,76	108,99	109,39	109,72	108,09
CONS. Y REP. MAQUINARIA	2003	110,33	114,03	112,59	114,21	116,86	119,52	121,55	123,00	124,72	124,16	124,32	125,45	119,23
	2004	128,22	129,63	131,10	132,02	130,69	130,79	130,79	130,76	131,46	131,26	131,73	126,89	130,45
	2005	126,05	125,79	127,57	126,42	126,39	126,70	129,05	129,44	128,87	129,13	128,87	135,67	128,33
CONS. Y REP. EDIFICIOS	2003	112,08	111,46	111,33	111,40	111,46	111,53	111,65	111,96	111,96	113,00	113,00	113,00	111,98
	2004	113,36	113,39	113,32	114,42	114,42	114,42	115,91	116,34	116,77	117,33	118,50	118,76	115,58
	2005	119,06	119,06	119,06	120,90	120,90	120,90	121,55	121,55	121,55	122,12	122,12	122,12	120,91
ENERGIA Y LUBRICANTES	2003	99,51	102,88	105,93	98,73	95,21	93,81	96,66	97,38	95,70	95,85	96,32	95,77	97,81
	2004	97,86	96,29	98,80	100,78	103,10	103,78	104,82	107,62	111,32	115,47	114,00	110,98	105,42
	2005	110,22	112,23	116,51	121,59	118,17	123,54	127,87	131,83	135,10	135,30	129,31	128,97	124,22
- CARBURANTES	2003	98,74	103,63	107,88	97,43	92,34	90,22	94,37	95,43	92,99	93,11	93,80	93,01	96,07
	2004	95,48	93,26	96,94	99,63	102,99	104,22	105,73	109,78	115,11	121,29	118,94	114,55	106,50
	2005	112,84	115,63	121,83	129,22	124,15	131,81	138,01	143,74	148,31	148,56	139,84	139,34	132,77
- ELECTRICIDAD	2003	100,38	100,38	100,38	100,38	100,38	100,38	100,38	100,38	100,38	100,38	100,38	100,38	100,38
	2004	101,79	101,79	101,79	101,79	101,79	101,79	101,79	101,79	101,79	101,15	101,79	101,79	101,79
	2005	103,59	103,59	103,59	103,59	103,59	103,59	103,59	103,59	103,59	103,59	103,59	103,59	103,59
- LUBRICANTES	2003	104,16	104,29	106,02	105,94	105,62	106,53	106,40	106,23	106,23	107,31	107,14	107,14	106,09
	2004	107,73	107,18	106,87	108,72	108,85	106,48	106,50	106,73	107,22	107,95	107,84	107,84	107,49
	2005	107,52	108,80	108,98	108,98	109,90	111,46	112,33	112,68	114,52	114,84	115,05	115,05	111,68
MATERIAL Y PEQUEÑO UTILLAJE	2003	101,96	102,27	102,65	104,08	104,03	104,02	104,19	103,64	103,45	103,19	103,18	102,83	103,29
	2004	104,57	104,20	104,17	104,43	105,39	105,65	105,85	105,68	105,53	105,99	106,41	106,70	105,39
	2005	107,85	108,32	108,65	109,47	110,03	110,67	110,91	111,02	111,37	110,94	114,37	114,58	110,68
GASTOS GENERALES	2003	107,12	107,52	108,28	107,83	106,88	107,02	107,79	108,93	108,34	107,16	107,75	107,88	107,71
	2004	108,56	108,69	109,43	110,50	111,42	111,77	112,31	113,65	113,27	113,36	113,32	112,80	111,59
	2005	113,35	114,11	115,19	116,52	116,73	117,63	119,55	119,55	121,75	120,56	119,76	119,47	117,84
BIENES DE INVERSION (INPUT II)	2003	110,21	110,25	110,29	111,12	111,22	111,30	110,63	110,52	110,57	110,91	110,68	110,75	110,70
	2004	111,80	111,89	111,86	111,56	112,18	112,60	114,40	114,38	114,65	116,87	117,34	117,52	113,92
	2005	119,45	119,50	119,50	117,80	117,92	118,06	118,75	118,78	118,83	120,60	120,60	120,60	119,20
MAQUINARIA Y OTROS BIENES DE EQUIPO	2003	110,04	110,67	110,78	112,01	112,15	112,25	111,64	111,47	111,56	111,68	111,76	111,89	111,49
	2004	114,85	114,94	115,03	113,74	113,91	113,97	114,18	114,14	114,22	118,12	118,22	118,23	115,30
	2005	121,48	121,57	121,57	117,48	117,71	117,98	117,72	117,77	117,87	119,93	119,94	119,95	119,25
OBRAS DE INVERSION	2003	110,41	109,77	109,73	110,07	110,14	110,20	109,45	109,41	109,41	110,01	109,41	109,41	109,78
	2004	108,22	108,32	108,15	109,00	110,15	111,00	111,00	114,66	114,66	115,15	115,40	116,30	112,31
	2005	117,07	117,07	117,07	118,17	118,17	118,17	118,17	119,95	119,95	119,95	121,37	121,37	119,14

Nota: Los datos del último mes publicado han de considerarse provisionales.



B  
M  
E



MINISTERIO DE  
AGRICULTURA, PESCA  
Y ALIMENTACIÓN