

03/07

Boletín Mensual de **ESTADÍSTICA**

M A R Z O 2 0 0 7

ÍNDICE

Introducción	3
Sector agrícola Avances de superficies y producciones. Febrero 2007	4
Sector ganadero Avicultura	6
Censos ganaderos. Bovino	7
Medios de Producción Fertilizantes	12
Maquinaria agrícola	13
Industrias Agroalimentarias Estadísticas mensuales de industrias lácteas. Enero 2007.	14
Economía agraria Cuentas Económicas de la Agricultura. Renta Agraria 2006 (2ª estimación 2006)	15
Precios nacionales en origen. Febrero 2007	21
Indicadores de precios y salarios agrarios. Diciembre 2006	24
Índices de precios. Año 2006	27
Red Contable Agraria Nacional. OTE "Horticultura Aire Libre". 2004 (provisionales)	29
Índice temático de anteriores boletines	31



MINISTERIO
DE AGRICULTURA, PESCA
Y ALIMENTACIÓN

SUBSECRETARÍA

SECRETARÍA GENERAL TÉCNICA

Publicación elaborada por la
Secretaría General Técnica
Subdirección General de Estadísticas Agroalimentarias



Edita

MINISTERIO DE AGRICULTURA, PESCA Y ALIMENTACIÓN
SECRETARÍA GENERAL TÉCNICA

Se permite la utilización, copia o reproducción de los datos de este Boletín siempre que se cite expresamente su procedencia.

Introducción

Sector agrícola

→ Avances de superficies y producciones agrícolas. Febrero 2007.

Cifras globales similares a las de la campaña pasada en cuanto a superficies sembradas de cereal de invierno. Sin embargo hay ligeros aumentos de la superficie de trigo blando y descensos de la de trigo duro.

Las primeros avances recibidos muestran un nuevo descenso de las superficies sembradas de leguminosas grano, que varía de cerca de un 10% en veza a casi un 20% en yeros.

<http://www.mapa.es/es/estadistica/pags/superficie/superficie.htm>

Sector ganadero

→ Avicultura. Año 2006

Estabilidad en las cifras de huevos entrados en incubación.

→ Censos de Ganado Bovino. Año 2005

Análisis de la evolución del censo en los últimos años y distribución por Comunidades Autónomas en el año 2005.

<http://www.mapa.es/es/estadistica/pags/encuestaganadera/encuesta.htm>

Medios de Producción

→ Fertilizantes. Octubre a Diciembre 2006

El consumo de fertilizantes en el año 2006 muestra cifras globales algo menores a las del año 2005, con niveles de consumo inferiores a los del trienio 2002-2004.

<http://www.mapa.es/es/estadistica/pags/medios/fertilizantes/fertilizantes.htm>

→ Maquinaria. Año 2006

Cabe destacar un incremento del 3,4 % del total de las inscripciones de maquinaria agrícola en el año 2006 respecto del 2005.

<http://www.mapa.es/es/estadistica/pags/medios/maquinaria/maquinaria.htm>

Industrias agroalimentarias

→ Estadísticas mensuales de industrias lácteas. Enero 2007

Se ofrecen los resultados obtenidos en los últimos 12 meses, incluyendo los datos de la recogida de leche de vaca y los productos elaborados de mayor importancia.

http://www.mapa.es/es/estadistica/pags/Lactea/lactea_mensual.htm

Economía agraria

→ Precios medios nacionales en origen. Febrero 2006

Los precios de los *cereales* se presentan estables, pero con saldo positivo respecto al mismo periodo del año anterior; al igual que ocurre en *vino blanco y tinto*. El comportamiento del *aceite de oliva* mejora, siendo la tasa interanual netamente regresiva. La peor parte se la llevan los cítricos,

con independencia de la fecha de referencia. Buen funcionamiento de los precios de *fruta de pepita* y disparidad en *hortalizas y patata*. Destaca la firmeza del *añojo* y las mejoras de precios de *ovino y porcino*, aunque por debajo de las registradas el año anterior.

Para información de precios semanales se puede consultar el Informe Semanal de Coyuntura:

www.mapa.es/es/estadistica/pags/publicaciones/ISC/introduccion.htm

→ Precios percibidos y pagados por los agricultores. Año 2006.

El Índice General de Precios Percibidos por los Agricultores y Ganaderos durante el año 2006 disminuyó un -0,91% respecto al año anterior, debido principalmente al -4,63% de los productos agrícolas.

El Índice General de Precios Pagados por los Agricultores se situó un 3,16% por encima del año anterior.

www.mapa.es/es/estadistica/pags/PreciosPercibidos/indicadores/indicadores_precios.htm

→ Red Contable Agraria Nacional. Orientación Técnico-Económica: Horticultura Aire Libre. (Datos Provisionales 2004).

La explotación agraria media *dedicada a horticultura al aire libre* en el año 2004 posee una SAU de 6,2 ha, una carga ganadera de 0,1 UGs y un volumen de mano de obra de 1,4 UTAs. Estas cifras permanecen estables durante los últimos 3 años. Las principales variables económicas ofrecen los siguientes saldos: 59.425€ de producción bruta, 508€ de subvenciones y 12.612€ de consumos intermedios. El valor añadido neto a coste de los factores o renta agraria, agregado más difundido entre los indicadores de la actividad económica de la explotación, asciende a 47.027€.

→ Cuentas Económicas de la Agricultura. Renta Agraria 2006 (2ª estimación 2006. 30Enero2007)

Se estima que la Renta Agraria, en términos corrientes, es de 23.516,1 millones de euros y que aumentó durante el año 2006 un 0,2% con respecto al año anterior. Considerando para el mismo periodo una disminución del -4,4% del volumen de trabajo en la agricultura expresado en UTAs, se obtiene un incremento de la Renta Agraria en términos corrientes por UTA del 4,8%. Finalmente, para un deflactor del PIB del 3,9%, el valor del Indicador A (valor de la Renta Agraria en términos constantes por UTA) registra un aumento del 0,8%.

<http://www.mapa.es/es/estadistica/pags/macromagnitudes/macromagnitudes.htm>

Si quiere ponerse en contacto, enviar sugerencias o comentarios puede escribirnos a:

sgestadi@mapya.es

Producciones agrícolas

Avances de superficies y producciones agrícolas. Febrero de 2007

Se presentan las estimaciones disponibles de los cultivos y grupos de cultivos de mayor importancia en España correspondientes al 28 de febrero de 2007, elaboradas con las informaciones remitidas por las Comunidades Autónomas. Estas estimaciones tienen carácter coyuntural y se actualizan mensualmente.

Resumen

En cuanto a las **siembras de cereal de invierno**, las estimaciones precoces de febrero muestran **cifras globales similares** a las de la campaña pasada. Sin embargo hay variaciones moderadas entre los distintos cereales, fundamentalmente **ligeros aumentos de la superficie de trigo blando y descensos de la de trigo duro**, localizados en Andalucía.

Los primeros avances recibidos **muestran un nuevo descenso de las superficies sembradas de leguminosas grano**, que varía de cerca de un 10% en veza a casi un 20% en yeros

Las estimaciones de producción de aceituna y aceite efectuadas a 28 de febrero sitúan la **producción de aceite en 1.055.436 toneladas**, superando en un 34% a la del año 2005, pero por debajo de la media de los últimos cinco años.

Siembras de cereales de invierno

Las estimaciones realizadas a 28 de febrero de superficie sembrada de cereal de invierno muestran cifras globales prácticamente iguales a las de la campaña precedente. Internamente sí existen cambios moderados, con aumentos en las siembras de trigo blando, localizados mayoritariamente en Castilla y León y en Andalucía, acompañados de descensos en trigo duro, fundamentalmente en Andalucía y Castilla La Mancha. Los incrementos de superficie de cereales más minoritarios como la avena, el centeno y el triticale, compensan el pequeño decremento de cebada.

Cultivos (000. ha)	Mes	Prov. 2005	Prov. 2006	Avance 2007	2007 (2006=100)
Trigo Blando	2	1.349,5	1.335,9	1.367,2	102,3
Trigo Duro	2	900,3	622,3	599,7	96,4
Trigo Total	2	2.249,8	1.957,6	1.966,9	100,5
Cebada Total	2	3.143,7	3.226,7	3.171,4	98,3
Avena	2	451,8	503,2	543,1	107,9
Centeno	2	90,5	99,1	103,6	104,6

Siembras de leguminosas

Las primeras estimaciones realizadas en cuanto a las superficies sembradas de leguminosas grano, muestran un nuevo descenso de las mismas, que varía de cerca de un 10% en veza a casi un 20% en yeros. Esta tendencia es la misma de la campaña anterior, una vez desacoplada la ayuda a las leguminosas grano.

Cultivos (000. ha)	Mes	Prov. 2005	Prov. 2006	Avance 2007	2007 (2006=100)
Lentejas	2	32,0	23,5	19,4	82,7
Garbanzos	2	63,2	32,9	28,8	87,7
Veza	2	142,1	79,0	71,6	90,6
Yeros	2	107,7	56,3	45,4	80,6

Cultivos industriales, tubérculos e hortalizas

Las estimaciones de superficie de remolacha andaluza (recolección en verano) muestran un descenso de un 27,3% respecto a la última campaña, tendencia muy similar a la recogida en la remolacha de recolección invernal (-24,9%) tras la aplicación de la reforma de su régimen de ayudas.

Dentro del grupo de los cultivos industriales minoritarios, se estima un importante aumento de colza, cuya superficie total alcanza ahora las 9.000 ha, motivado muy posiblemente por su condición de cultivo energético.

En hortalizas se prevé un aumento de hectáreas tanto de cebolla babosa como de cebolla grano y medio grano, así como un descenso respecto a la campaña pasada de la producción de fresón andaluz.

Producciones de aceituna y aceite

Las previsiones de producción de aceituna y aceite ascienden ligeramente respecto a las publicadas de enero. A 28 de febrero los avances sitúan la producción de aceite en 1.055.436 toneladas, superando en un 34,2% a la del año 2005 y un 3,2% por debajo de la media de los últimos cinco años.

Cultivos (000. t)	Mes	Def. 2004	Prov. 2005	Avance 2006	2006 (2005=100)
Aceituna de aderezo	11	439,2	361,1	440,2	121,9
Aceituna de almazara	2	4.526,7	3.558,7	5.037,3	141,5
Aceite	2	957,3	786,3	1.055,4	134,2

Estos avances se pueden consultar en detalle en la página web del Ministerio de Agricultura, Pesca y Alimentación

(<http://www.mapa.es/es/estadistica/pags/superficie/superficie.htm>).

RESUMEN DE LOS AVANCES DE SUPERFICIES Y PRODUCCIONES AGRÍCOLAS

FEBRERO 2007

CULTIVOS	SUPERFICIES (Miles de Hectáreas)					PRODUCCIONES (Miles de Toneladas)				
	DEFINIT.	PROVIS.	AVANCE	2007		DEFINIT.	PROVIS.	AVANCE	2007	
	MES (*)	2005	2006	2007	2006=100	MES (*)	2005	2006	2007	2006=100
CEREALES										
trigo blando	2	1.349,5	1.335,9	1.367,2	102,3		2.986,1	4.008,4		
trigo duro	2	900,3	622,3	599,7	96,4		828,8	1.567,5		
trigo total	2	2.249,8	1.957,6	1.966,9	100,5		3.815,0	5.575,8		
cebada total	2	3.143,7	3.226,7	3.171,4	98,3		4.456,9	8.318,4		
avena	2	451,8	503,2	543,1	107,9		532,8	922,6		
centeno	2	90,5	99,1	103,6	104,6		126,5	158,7		
triticale	2	39,0	44,7	45,7	102,2		55,5	114,3		
Cereales otoño-invierno		5.974,8	5.831,3	5.830,7	100,0		8.986,6	15.089,9		
LEGUMINOSAS GRANO										
habas secas	2	53,1	36,5	35,9	98,3		25,2	48,8		
lentejas	2	32,0	23,5	19,4	82,7		6,0	15,6		
garbanzos	2	63,2	32,9	28,8	87,7		18,0	26,8		
veza	2	142,1	79,0	71,6	90,6		124,2	206,9		
veros	2	107,7	56,3	45,4	80,6		45,1	63,2		
TUBÉRCULOS										
patata extratemprana	2	3,3	3,7	3,8	104,6	2	59,8	84,7	82,7	97,7
patata temprana	2	17,2	14,7	15,0	102,1		409,2	362,5		
patata med. est.		47,8	46,5				1.314,9	1.279,5		
patata tardía		26,4	22,0				820,1	775,1		
CULTIVOS INDUSTRIALES										
remolacha azucarera (r. verano)	1	36,9	37,5	27,3	72,7		1.913,3	2.097,3		
remolacha azucarera (r. invierno)		65,1	49,3				5.362,5	3.948,0		
remolacha total		102,0	86,9				7.275,7	6.045,4		
colza	2	4,8	5,7	9,1	158,4		5,4	9,0		
HORTALIZAS										
tomate (rec. 1-i/31-v)	2	11,4	12,0	11,9	99,0	2	778,0	868,1	878,6	101,2
fresa y fresón	2	7,6	7,4	7,1	95,8	2	308,0	333,5	275,6	82,7
cebolla babosa	2	4,6	4,0	4,4	108,9		198,6	172,1		
cebolla grano	2	11,7	12,5	13,0	104,6		685,1	736,8		
CÍTRICOS										
naranja dulce						2	2.294,6	3.210,9		
mandarina						2	2.125,5	2.634,0		
limón						2	966,2	868,1		
FRUTALES										
plátano						2	356,2	362,2	367,2	101,4
VIÑEDO										
uva vinificación							5.757,6	6.087,9		
vino + mosto							39.772,9	43.447,9		
OLIVAR										
aceituna de almazara						2	3.558,7	5.037,3		
aceite						2	786,3	1.055,4		

(*) Mes al que corresponde la última estimación

Producciones ganaderas

Avicultura

En el análisis de la información procedente de las salas de incubación estos son los datos más significativos de los resultados del año 2006 de huevos entrados en incubación.

Nº de huevos entrados en incubación en 2006

- Los huevos de gallina incubados durante el 2006 fueron **714.368.049** para la fase de multiplicación aptitud carne **75.062.579** para la fase de producción aptitud puesta y **21.622.529** para la fase de multiplicación aptitud carne. Los huevos de gallina constituyen la práctica totalidad de los huevos totales incubados (en torno al **99,8%**)
- No se incubaron huevos de ninguna especie para la fase de multiplicación aptitud puesta ni para fases de selección en España durante el año 2006.
- Como cifra comparativa, se incuban en España **811** millones de huevos de gallina aproximadamente, siendo el consumo de huevos en los hogares españoles (sin contar restauración y usos no alimentarios) superior a los 6.000 millones (datos del [Panel de Consumo del MAPA 2006](#)).
- En referencia a otras especies avícolas destacan las incubaciones de pavos y perdices, siendo mucho menor el de patos y no existiendo incubaciones de ocas y pintadas.

NOTA: las codornices no han sido incluidas en este documento y existe incubación de éstas en España.

Evolución de los huevos incubados 2001-2006

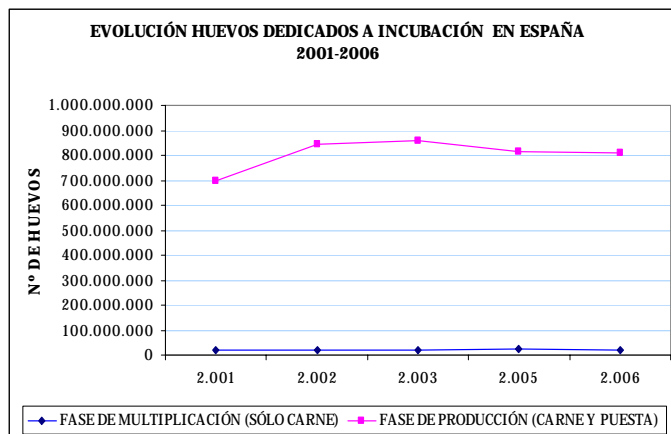
- Los huevos incubados de fase de multiplicación constituyen** (los que una vez incubados darán lugar a los padres de los animales productores) **únicamente el 2,66% de los de la fase de producción** (huevos que tras incubarse y dar un pollito de un día viable será engordado como animal de abasto o empleado para producir huevos para consumo y después sacrificado)
- Los huevos incubados de fase de producción aptitud puesta son el 12,06% de los de la fase de producción aptitud carne**
- Su **evolución** desde el año 2001 hasta el 2006 es la siguiente:

HUEVOS PARA INCUBAR DE GALLINAS 2001-2006 (MILLONES DE UNIDADES)

MULTIPLICACIÓN CARNE	18,0	21,0	21,6	11,2	22,0	21,6
PRODUCCIÓN (CARNE Y PUESTA)	677,8	822,3	835,6	413,6	791,6	789,4

Datos de 2001, 2002, 2003, 2004, 2005 y 2006.

NOTA: Los datos de 2004 no se han incluido en el gráfico porque distorsionan la tendencia de la serie

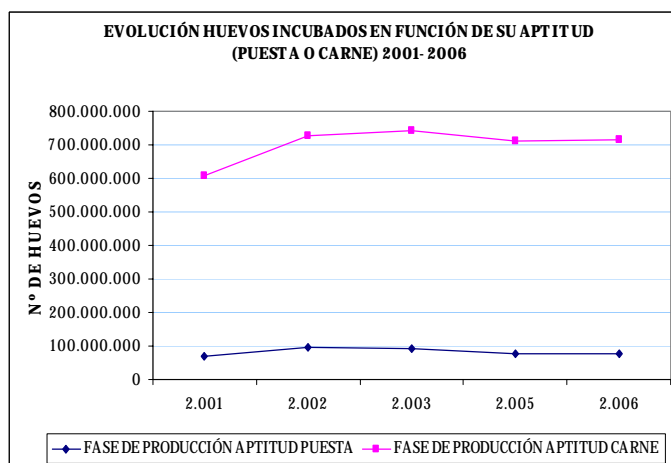


HUEVOS INCUBADOS EN FUNCIÓN DE SU APTITUD 2001-2006

PRODUCCIÓN PUESTA	71,0	96,4	92,4	48,9	78,5	75,1
PRODUCCIÓN CARNE	606,8	726,0	743,2	364,7	713,2	714,4

Datos de 2001, 2002, 2003, 2004, 2005 y 2006.

NOTA: Los datos de 2004 no se han incluido en el gráfico porque distorsionan la tendencia de la serie



Para más información sobre avicultura consultar el [BME de Enero de 2007](#), el Capítulo correspondiente del Anuario de Estadísticas Agroalimentarias (para [carne](#) y para [huevos](#)) y las [webs relacionadas](#) del Ministerio de Agricultura, Pesca y Alimentación.

Censos ganaderos

El ganado bovino en España

GANADO BOVINO

EVOLUCIÓN DEL CENSO NACIONAL

Las siguientes tablas indican la evolución censal de la cabaña bovina nacional desde 1991 en los meses de junio y diciembre. Asimismo recoge al final la relación expresada en porcentaje entre el año 2005 y el anterior para junio y diciembre.

CENSO DE GANADO BOVINO EN JUNIO													
Efectivos en España en los últimos años (miles de animales)													
Años	Total ganado bovino	Menores de 12 meses			De 12 a menos de 24 meses			De 24 meses y mas					
		Para sacrificio	Otros		Machos	Hembras		Machos	Novillas para		Vacas		
			Machos	Hembras		Sacrificio	Reposi-cion		Sacrificio	Reposi-cion	Ordeño	No ordeño	
1.991	5.329	932	302	462	78	30	466	82	11	174	1.608	1.184	
1.992	5.119	1.093	161	370	65	22	416	70	7	164	1.512	1.239	
1.993	5.061	1.013	170	405	66	29	363	75	10	160	1.436	1.334	
1.994	5.217	1.109	156	424	72	35	399	74	9	150	1.375	1.414	
1.995	5.638	1.208	162	425	113	46	479	98	6	172	1.268	1.661	
1.996	5.966	1.258	209	513	114	47	529	111	12	206	1.334	1.633	
1.997	5.950	1.288	247	493	134	58	518	98	14	204	1.322	1.574	
1.998	6.250	1.437	247	547	127	43	521	97	12	170	1.283	1.766	
1.999	6.163	1.484	215	534	118	53	503	99	8	194	1.231	1.724	
2.000	6.029	1.297	234	501	153	75	508	92	19	188	1.157	1.805	
2.001	6.329	1.315	275	529	186	87	549	126	22	194	1.109	1.937	
2.002	6.549	1.497	270	489	168	81	546	122	15	245	1.189	1.927	
2.003	6.742	1.478	288	538	188	93	555	135	16	286	1.113	2.052	
2.004	6.527	1.514	262	476	182	98	521	129	32	278	1.070	1.965	
2.005	6.364	1.469	254	467	202	95	440	132	41	295	1.074	1.894	
% 05/04	-2,5	-3,0	-3,0	-1,8	10,9	-2,8	-15,5	2,1	28,5	6,1	0,4	-3,6	

CENSO DE GANADO BOVINO EN DICIEMBRE													
Efectivos en España en los últimos años (miles de animales)													
Años	Total ganado bovino	Menores de 12 meses			De 12 a menos de 24 meses			De 24 meses y mas					
		Para sacrificio	Otros		Machos	Hembras		Machos	Novillas para		Vacas		
			Machos	Hembras		Sacrificio	Reposi-cion		Sacrificio	Reposi-cion	Ordeño	No ordeño	
1.991	5.063	986	164	381	71	36	424	75	6	182	1.525	1.213	
1.992	4.975	1.012	131	341	58	30	379	76	5	166	1.454	1.323	
1.993	5.018	1.056	127	313	68	37	404	83	7	186	1.379	1.358	
1.994	5.248	1.112	138	368	72	33	430	86	9	183	1.338	1.479	
1.995	5.512	1.232	135	392	123	34	480	96	6	188	1.292	1.534	
1.996	5.925	1.250	165	511	136	37	502	106	7	229	1.290	1.692	
1.997	5.884	1.392	191	451	119	42	475	100	14	211	1.261	1.628	
1.998	5.951	1.395	166	444	118	53	526	95	9	206	1.280	1.659	
1.999	6.291	1.492	224	501	135	34	534	102	17	214	1.207	1.831	
2.000	6.164	1.483	193	418	133	52	538	109	9	208	1.141	1.880	
2.001	6.412	1.470	224	476	154	57	581	104	18	251	1.182	1.895	
2.002	6.477	1.476	232	473	157	67	524	120	22	281	1.154	1.971	
2.003	6.548	1.510	245	481	155	72	500	133	28	289	1.118	2.017	
2.004	6.652	1.550	240	466	207	118	488	132	52	350	1.055	1.994	
2.005	6.464	1.501	271	481	187	102	462	134	50	314	1.018	1.954	
%05/04	-3	-3	13	3	-10	-13	-5	1	-3	-10	-4	-2	

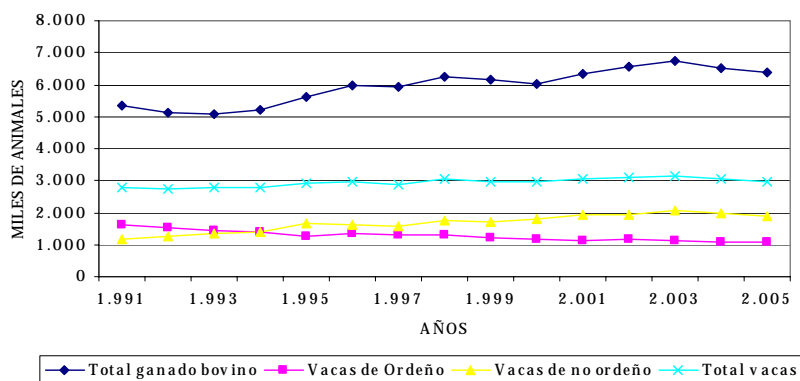
Tal y como indican las tablas anteriores, el censo de ganado bovino ha experimentado un descenso del 2,5% en junio y del 3% en diciembre respecto del año anterior. Este valor es similar tanto para los datos de junio como para los de diciembre. Sin embargo si atendemos a cada tipo de animal existen variaciones de todos los tipos, desde bruscos aumentos a significativos descensos, resultando destacado que las mismas categorías de animales tienen distinto patrón censal en junio que en diciembre.

En junio destacan con respecto al año anterior la disminución de todos los efectivos menores de 12 meses, de las vacas de no ordeño y sobre todo de las hembras para reposición menores de 24 meses. En los aumentos merecen mención los de la práctica totalidad de las categorías de animales mayores de 24 meses, salvo las ya mencionadas vacas de no ordeño.

En diciembre predominan los descensos de efectivos en casi todas las categorías respecto al año anterior, salvo los machos y hembras menores de 12 meses, principalmente.

Un análisis por separado de los dos censos (junio y diciembre) y la representación gráfica de su evolución, permiten estudiar su variación en el tiempo.

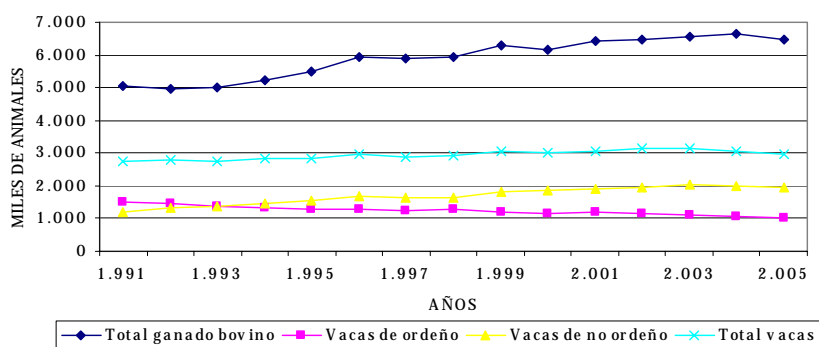
EVOLUCIÓN DEL GANADO BOVINO EN JUNIO DE 1991-2005



En junio de 2005 se observa una disminución del total de bovino, siguiendo los pasos del año anterior y rompiendo la tendencia general al alza desde 1991. Las vacas de ordeño siguen descendiendo aunque de manera suave, mientras que el total de vacas se sitúa por debajo de las 3.000.000 lo cual no sucedía desde el año 2000, si bien su comportamiento, al

igual que el de las vacas de no ordeño, no presenta grandes oscilaciones.

EVOLUCIÓN DEL GANADO BOVINO EN DICIEMBRE 1991-2005

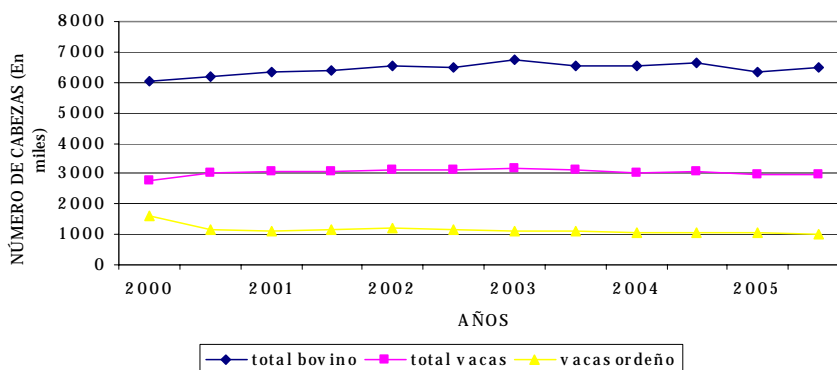


Según los datos de diciembre del 2005, el total de ganado bovino disminuyó, situándose cerca de los 6.500.000 cabezas y siguiendo no obstante una tendencia creciente desde 1991. El total de vacas se mantiene estable en torno a los 3.000.000 de cabezas, si bien este valor es resultado del aumento mantenido de las vacas de no ordeño, que se nutre fundamentalmente de la reorientación productiva del

ganado lechero hacia otras aptitudes distintas de las de ordeño.

Asimismo también es interesante estudiar la evolución del censo de ganado bovino desde el año 2000 hasta el 2005 teniendo en cuenta los datos de la encuesta de junio y de diciembre de cada año.

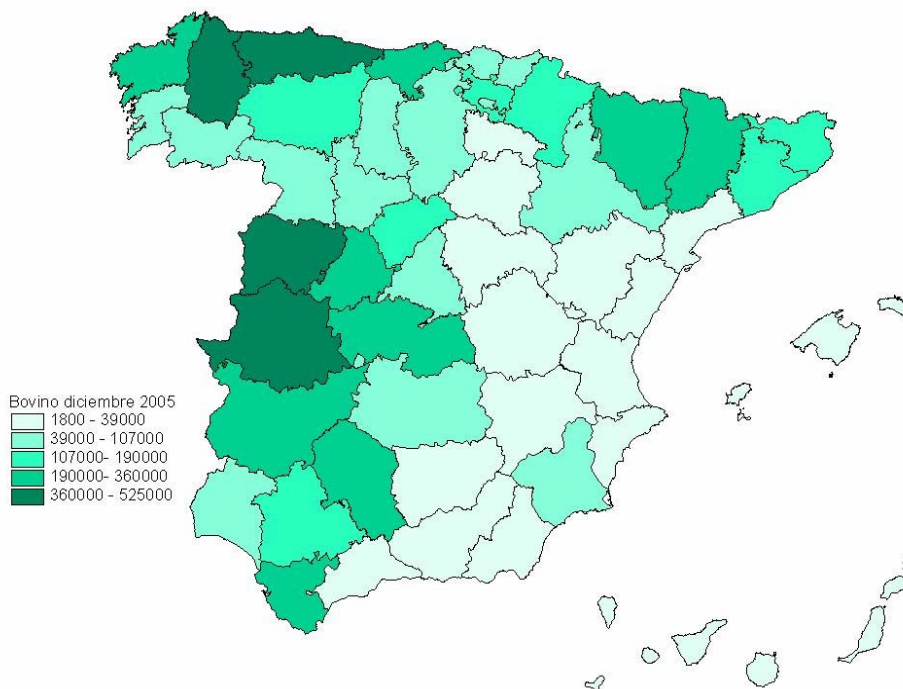
EVOLUCIÓN DEL CENSO BOVINO DE JUNIO Y DICIEMBRE 2000-2005



Como se puede apreciar, no se observan en los dos valores de cada año diferencias atribuibles al mes de la encuesta (junio o diciembre) sino más bien a la tendencia general en que se encuentre encuadrado ese dato. Tampoco se observan variaciones interanuales bruscas, sino que por el contrario las tendencias al alza o a la baja se desarrollan en periodos cuya duración es de varios años, y de forma muy suave y

con bastante estabilidad. Podemos resumir que el total de ganado bovino se sitúa en un número aproximado de 6.300.000 reses, el total de vacas en 3.000.000 de efectivos y las vacas de ordeño en torno al millón de ejemplares.

1.3.- Análisis Provincial del censo



1.4.- Análisis Autonómico del censo

Las siguientes tablas muestran la importancia real y relativa que tiene cada Comunidad Autónoma

dentro del conjunto nacional, considerando tanto el censo total como cada uno de los tipos de animales considerados.

CENSO DE GANADO BOVINO JUNIO 05						
Provincias y Comunidades Autónomas	Total	Animales menores de 12 meses	Animales de 12 a menos de 24 meses	Animales de dos o más años	Vacas	Vacas Ordeño
GALICIA	1.010.689	252.289	118.109	640.291	612.999	388.305
P. DE ASTURIAS	431.289	108.476	47.136	275.677	252.216	108.170
CANTABRIA	289.089	26.535	29.360	233.194	202.863	109.096
PAIS VASCO	171.247	51.704	20.200	99.343	85.046	32.277
NAVARRA	122.136	44.404	14.148	63.584	56.643	22.330
LA RIOJA	40.483	13.700	5.520	21.263	18.221	2.177
ARAGON	259.203	192.972	17.302	48.929	40.208	10.132
CATALUÑA	632.366	429.201	36.636	166.529	149.033	81.390
BALEARES	19.501	5.108	2.586	11.807	10.766	9.257
CASTILLA Y LEON	1.421.716	472.938	189.570	759.208	627.685	170.517
MADRID	56.154	16.657	11.745	27.752	22.745	7.030
CASTILLA LA MANCHA	287.464	100.821	63.745	122.898	102.838	36.475
C. VALENCIANA	79.404	36.232	11.270	31.902	21.387	6.798
R. DE MURCIA	57.496	35.678	15.127	6.691	5.326	5.268
EXTREMADURA	815.050	253.765	65.121	496.164	403.772	7.754
ANDALUCIA	650.648	143.961	87.043	419.644	346.409	68.239
CANARIAS	19.930	5.921	2.793	11.216	10.064	8.604
ESPAÑA	6.363.865	2.190.362	737.411	3.436.092	2.968.221	1.073.819

La anterior gráfica indica tanto el número total de animales en cada autonomía como un desglose por edades del número de efectivos. Las categorías "vacas" y "vacas de ordeño" serían asimismo subcategorías dentro de "animales de dos o más años" y de "vacas". Galicia y Castilla y León superan el millón de efectivos. Castilla y León encabeza la práctica totalidad de las categorías. No obstante un estudio más pormenorizado de las mismas aporta datos interesantes. Así, en la de animales menores de 12 meses aparece Cataluña en segundo lugar, mientras que en el resto es Galicia la que ocupa la segunda posición. Si

observamos qué categoría engloba más efectivos de los totales de su comunidad comprobamos que en Cataluña, Aragón y Murcia predominan los animales menores de 12 meses y en Andalucía, Extremadura, Baleares y las comunidades de la cornisa cantábrica lo hacen los de más de 2 años siendo asimismo preponderante las vacas de ordeño en Galicia y Cantabria. En el resto de comunidades, de entre las que destacan Castilla-La Mancha y Castilla y León por su importancia censal, el total se encuentra repartido de forma más o menos uniforme en todas las categorías.

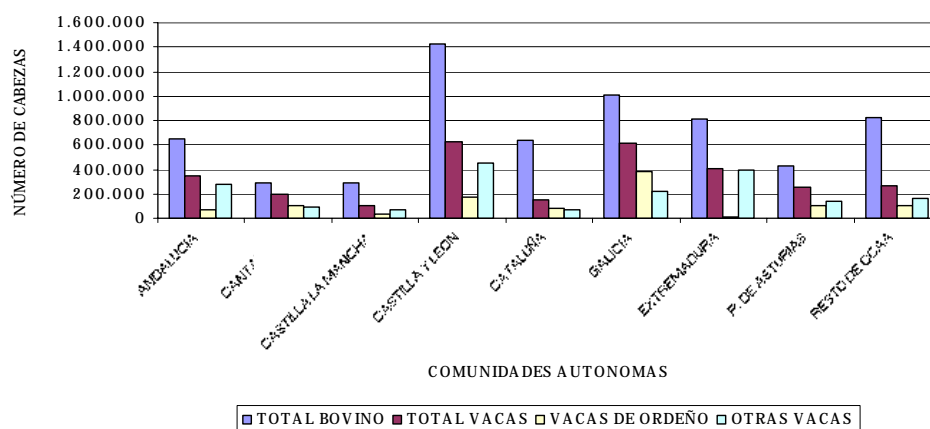
CENSO DE GANADO BOVINO DICIEMBRE 05						
Provincias y Comunidades Autónomas	Total	Animales menores de 12 meses	Animales de 12 a menos de 24 meses	Animales de dos o más años	Vacas	Vacas Ordeño
GALICIA	980.368	244.183	108.360	623.646	590.685	372.065
P. DE ASTURIAS	398.601	90.028	49.051	253.881	233.372	96.546
CANTABRIA	291.339	46.503	44.078	198.431	184.409	117.316
PAIS VASCO	168.124	49.412	19.959	94.353	84.501	31.609
NAVARRA	118.335	42.691	14.530	59.777	52.984	22.543
LA RIOJA	38.545	13.960	3.495	20.308	18.886	2.389
ARAGON	325.239	237.598	29.869	55.613	45.974	8.565
CATALUÑA	608.979	418.953	33.092	153.554	141.148	81.097
BALEARES	27.024	10.653	2.558	13.513	12.723	10.066
CASTILLA Y LEON	1.314.596	412.291	170.796	692.823	608.785	123.617
MADRID	64.171	16.037	13.267	32.244	28.541	8.335
CASTILLA LA MANCHA	366.269	133.162	71.442	154.990	140.069	34.456
C. VALENCIANA	69.413	37.246	6.880	22.079	18.152	4.980
R. DE MURCIA	54.661	38.781	9.315	6.557	5.292	5.232
EXTREMADURA	826.094	257.457	65.348	476.630	405.946	7.738
ANDALUCIA	791.712	198.865	104.018	458.030	381.631	77.144
CANARIAS	19.960	6.259	2.588	10.733	10.170	9.216
ESPAÑA	6.463.430	2.254.079	748.646	3.327.162	2.963.268	1.012.914

La tabla del mes de diciembre del mismo año repite los grandes rasgos comentados en la anterior del mes de junio, si bien se pueden apreciar algunas leves diferencias. Así Castilla y León es la que mayor número de efectivos alberga, situándose a la cabeza en la mayoría de las categorías, debido en gran parte a la enorme extensión de su territorio. Después se sitúan Galicia y Extremadura, segunda y tercera respectivamente en número total. Galicia, Asturias y Cantabria con menos del 30% del censo nacional poseen casi el 60% de los efectivos de ordeño de toda España. Cataluña presenta del total de sus cabezas, un 70% en "animales menores de 12 meses", debido a

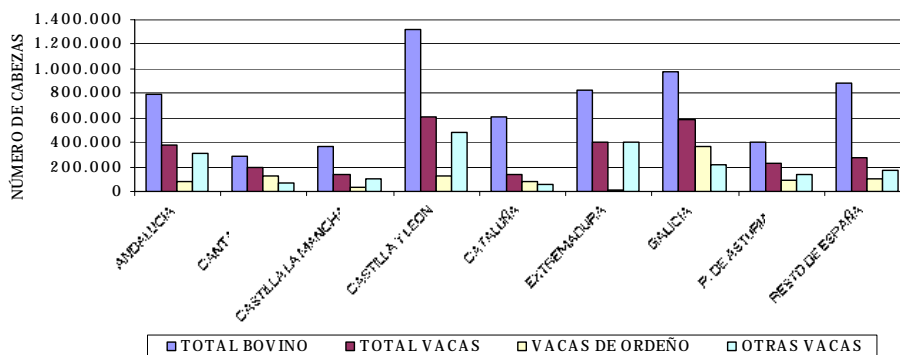
la importancia que el cebo de terneros posee en esta región. Por el contrario en Andalucía y Extremadura, predominan los "animales de dos o más años", en gran parte debido a la importancia que posee en estas regiones su explotación en el ecosistema natural de la dehesa, durante el cual los animales obtienen parte de su sustento del medio natural, siendo los periodos de crecimiento y engorde más prolongados.

Para una más rápida comprensión de esta realidad se presentan dos histogramas referentes a junio y diciembre del 2005, que no hacen sino indicar de forma más visual e intuitiva la situación descrita.

GANADO BOVINO POR COMUNIDADES AUTONOMAS - JUNIO 2005



GANADO BOVINO POR COMUNIDADES AUTÓNOMAS - DICIEMBRE 2005



Para obtener más detalles sobre Información general y contexto, realización de la encuesta, base y justificación legal de ésta, análisis provincial del censo de España y censo de los países de la Unión Europea pincha aquí

Más información sobre ganado bovino en Anuario de Estadísticas Agroalimentarias (capítulos de carne y leche), boletín mensual de estadística (Diciembre, Octubre y Noviembre de 2006) y webs relacionadas.

Medios de producción

Fertilizantes

Consumo de fertilizantes inorgánicos

Se presentan los datos recogidos sobre consumo nacional de fertilizantes inorgánicos en usos agrícolas durante el año 2006.

El consumo de fertilizantes en el año 2006 muestra cifras globales ligeramente menores a las del año 2005. Ambos años se enmarcan en un ciclo de sequía y presentan niveles de consumo sensiblemente inferiores a los del trienio 2002-2004.

Los fertilizantes nitrogenados, los más importantes en cuanto a volumen, presentan unas cifras superiores en un 4,6% a las del año 2005, pero todavía por debajo de los consumos en el año 2004.

Por el contrario, en lo que respecta a los fertilizantes fosfatados, se observa una importante disminución de los consumos respecto al año 2005 de un 11,9%.

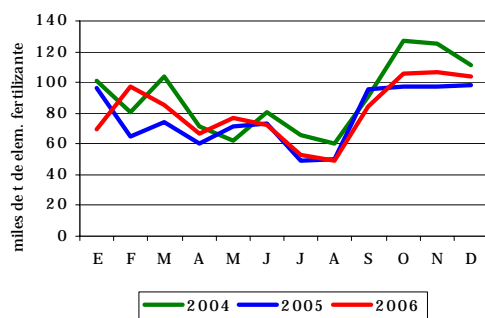
En cuanto a los fertilizantes potásicos, los consumos del año son inferiores en un 5,6 % a los del año pasado.

Para obtener una información más detallada sobre consumo de fertilizantes inorgánicos en usos agrícolas, se puede consultar la página web (<http://www.mapa.es/es/estadistica/pags/medios/fertilizantes/fertilizantes.htm>).

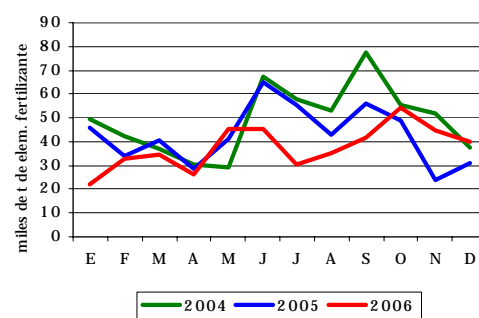
Consumo de fertilizantes en usos agrícolas (Miles de t de elemento fertilizante)

	Año	E	F	M	A	M	J	J	A	S	O	N	D	TOTAL
Nitrogenados	2002	109,9	105,4	92,9	51,5	77,7	61,7	63,2	50,1	66,9	128,1	128,1	91,0	1.026,5
	2003	114,4	93,9	106,0	67,4	93,4	72,6	71,7	66,1	96,5	123,7	157,8	142,7	1.206,2
	2004	100,9	81,1	103,5	71,5	61,9	80,9	66,1	60,4	90,6	127,0	125,0	111,2	1.080,1
	2005	96,8	64,6	74,4	60,2	71,7	73,1	48,8	49,9	95,4	96,9	97,5	98,1	927,4
	2006	69,7	97,3	85,6	66,7	76,5	72,3	53,2	48,7	84,2	105,7	106,7	103,8	970,4
Fosfatados	2002	41,8	45,2	30,6	36,0	52,3	50,4	52,7	52,8	67,2	81,7	52,4	42,1	605,2
	2003	30,4	40,0	51,2	28,5	32,7	69,7	66,4	54,0	65,7	70,4	58,4	47,0	614,4
	2004	49,7	42,5	36,8	30,4	29,0	67,6	57,8	52,8	77,5	55,3	51,8	37,6	588,8
	2005	45,8	34,1	40,3	28,4	41,3	65,2	55,7	42,9	56,3	48,7	24,1	30,7	513,5
	2006	22,0	32,8	34,4	26,4	45,5	45,4	30,2	35,1	42,0	54,2	44,5	40,1	452,5
Potásicos	2002	38,3	45,2	42,3	37,0	39,5	37,5	29,0	26,9	51,8	68,5	48,4	26,7	491,1
	2003	28,7	38,6	60,5	50,8	35,6	32,8	30,8	29,6	48,5	63,5	41,7	34,2	495,3
	2004	39,7	43,1	53,8	43,3	27,6	34,0	35,3	33,8	48,8	59,9	52,9	45,7	517,9
	2005	32,9	29,9	38,8	34,8	41,0	37,4	25,9	28,4	47,7	31,4	33,1	32,4	413,7
	2006	26,9	39,3	37,5	36,0	39,4	26,0	13,2	23,4	36,1	38,5	42,4	31,7	390,5

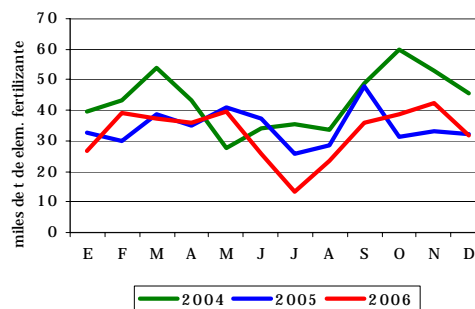
Consumo de fertilizantes nitrogenados



Consumo de fertilizantes fosfatados



Consumo de fertilizantes potásicos



Maquinaria agrícola

Inscripciones de maquinaria agrícola

Según datos de la Dirección General de Agricultura del MAPA referentes a **inscripciones de maquinaria agrícola en el año 2006**, cabe destacar, que pese a un **incremento del 3,4 % del total de ma-**

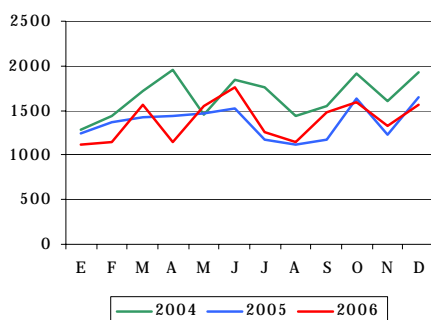
quinaria inscrita respecto al año anterior, debido fundamentalmente a un aumento del 10,1 % en máquinas arrastradas y suspendidas y de un 4,3 % en remolques, no se alcanzan las cifras del año 2004, pues en relación con éste, cae un 11 %.

INSCRIPCIÓN DE MAQUINARIA (ud.)

Maquinaria	Años		
	2004	2005	2006
Tractores	19.881	16.454	16.605
Motocultores y motomáquinas	769	800	570
Máquinas automotrices	1.484	1.221	1.155
Máquinas arrastradas y suspendidas	9.896	9.850	10.844
Remolques	9.430	7.260	7.573
Otras máquinas	209	186	234
Total	41.669	35.771	36.981

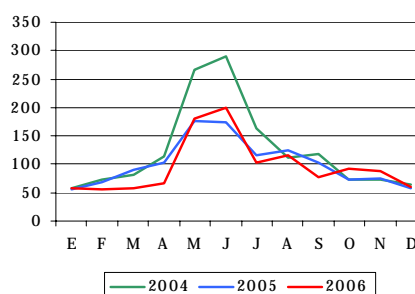
El análisis individualizado por tipos de máquinas muestra que en el año 2006 la cifra de **tractores** inscritos es ligeramente superior (0,9%) que la del año 2005 y un 16,5 % menor que la del año 2004.

Inscripciones de Tractores (ud.)



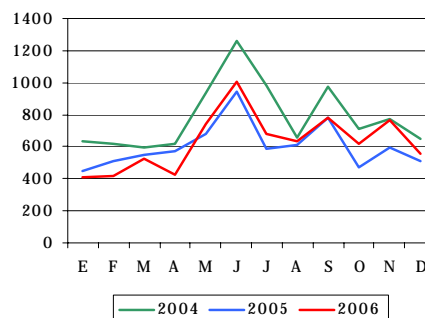
En el caso de las **máquinas automotrices** es donde se observa una bajada más acusada del número de inscripciones, siendo la cifra del año 2006 algo más de un 5 % menor que la del año 2005, debido a un descenso en equipos de recolección, pese a un aumento en equipos de carga; asimismo se produce un descenso del 22% respecto a la del año 2004.

Inscripciones de Máquinas Automotrices (ud.)



En cuanto a los **remolques**, el total del año registra un número de inscripciones superiores a las del año pasado (4,3%), e inferior en casi un 20% a las registradas en el año 2004.

Inscripciones de Remolques (ud.)



Para obtener una información más detallada se puede consultar la página web del MAPA. (<http://www.mapa.es/es/estadistica/pags/medios/mquinaria/maquinaria.htm>)

Industrias agroalimentarias

Estadísticas mensuales de industrias lácteas. Enero de 2007

Se presentan los resultados de la ESTADÍSTICA MENSUAL DE RECOGIDA DE LECHE DE VACA Y PRODUCTOS OBTENIDOS, que se realiza desde el año 1997 por el Ministerio de Agricultura, Pesca y Alimentación, de acuerdo con lo establecido en la Directiva 96/16/CE, del Consejo, de 19-03-1996, la Decisión de la Comisión de 18-12-96 y la Directiva 2003/107/CE del Parlamento Europeo y el Consejo, de 5-12-03, por la que se modifica la anterior.

Esta encuesta se dirige a todas las empresas, tanto Industrias como Centros de Recogida, que compren leche de vaca en las explotaciones ganaderas ubicadas en la Península y Baleares.

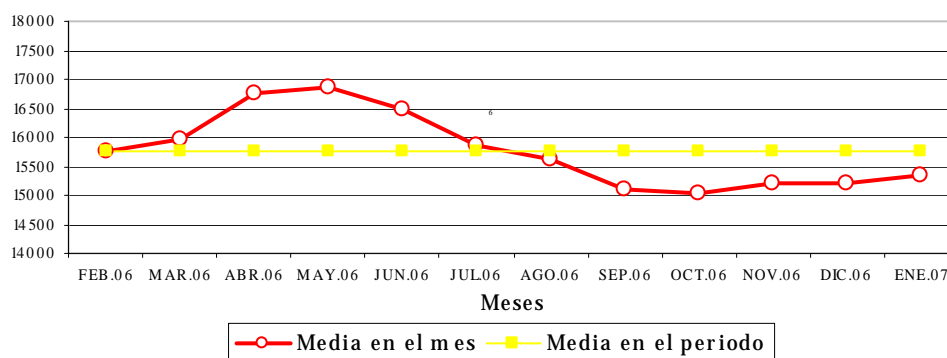
En el cuadro se reflejan los resultados obtenidos en cada uno de los doce últimos meses, incluyendo tanto los datos de la recogida de leche de vaca como de los productos elaborados de mayor importancia, según lo establecido en la citada Normativa de la Unión Europea.

En el gráfico se hace un seguimiento de la evolución mensual de las recogidas medias diarias de la leche de vaca en los mismos últimos doce meses, a fin de destacar su estacionalidad.

Estadística mensual de recogida de leche de vaca y productos elaborados por las industrias lácteas españolas (Península y Baleares). Datos provisionales expresados en miles de toneladas

Recogida	2006												2007
	Feb	Mar	Abr	May	Jun	Jul	Ago	Sep	Oct	Nov	Dic	Ene	
Leche de vaca	441,3	495,0	503,2	522,6	494,0	492,1	484,4	453,4	465,9	456,3	471,4	476,0	
% medio de Mat. Grasa	3,8	3,8	3,7	3,7	3,6	3,6	3,7	3,7	3,8	3,8	3,9	3,8	
% medio de Proteínas	3,2	3,2	3,1	3,1	3,1	3,1	3,1	3,2	3,2	3,2	3,2	3,2	
Productos obtenidos													
Leche de consumo directo	298,3	311,5	287,5	307,8	295,2	272,0	300,3	276,8	296,5	289,6	293,5	307,5	
Nata de consumo directo	4,7	7,0	5,1	6,1	7,7	9,0	10,0	8,7	9,6	10,9	9,9	10,5	
Leche concentrada	4,2	5,6	3,4	4,4	3,3	3,4	4,2	3,6	3,7	4,3	3,4	4,0	
Leche desnatada en polvo	0,0	0,0	0,2	0,2	0,3	0,1	0,0	0,0	0,0	0,0	0,0	0,0	
Otras leches en polvo (1)	0,5	0,8	0,9	1,1	0,9	0,9	0,5	0,4	0,8	0,6	0,3	0,4	
Mantequilla	5,1	4,7	5,9	5,8	3,1	3,2	2,9	2,6	2,4	2,4	2,2	3,4	
Queso de vaca (2)	10,3	11,5	11,4	11,2	11,3	11,5	12,1	11,6	12,1	11,0	9,9	11,1	
Leches acidificadas (yogures)	57,7	67,4	64,3	68,4	67,9	65,1	67,1	65,6	68,8	62,5	56,6	57,3	

EVOLUCIÓN MENSUAL DE LAS RECOGIDAS MEDIAS DIARIAS DE LECHE DE VACA POR LAS INDUSTRIAS (Península y Baleares)
DATOS PROVISIONALES DE LOS ÚLTIMOS 12 MESES DISPONIBLES
FEBRERO DE 2006 A ENERO DE 2007



Cuentas Económicas de la Agricultura. Renta Agraria 2006 (2ª estimación 2006)

Principales resultados

Se estima que la Renta Agraria, en términos corrientes, es de 23.516,1 millones de euros y que aumentó durante el año 2006 un 0,2% con respecto al año anterior.

Considerando para el mismo periodo una disminución del -4,4% del volumen de trabajo en la agricultura expresado en UTAs (Unidad de Trabajo Anual), según datos obtenidos en la "Encuesta de la Mano de Obra en la Agricultura" suministrados por el Instituto Nacional de Estadística (INE), se obtiene un incremento de la Renta Agraria en términos corrientes por UTA del 4,8%.

Finalmente, para un deflactor del PIB del 3,9%, el valor del Indicador A (valor de la Renta Agraria en términos constantes por UTA) registra un aumento del 0,8%.

Los datos y comentarios que ahora se presentan corresponden a la *segunda estimación* de los principales indicadores de la Renta Agraria del año 2006. Dicha estimación se realiza, de acuerdo con la reglamentación comunitaria, a fecha 30 de enero. EUROSTAT publica hacia el mes de marzo o abril un resumen de resultados.

EVOLUCION MACROMAGNITUDES AGRARIAS 2006 (Segunda estimación enero 2007)
(Valores corrientes a precios del productor en millones de Euros.)

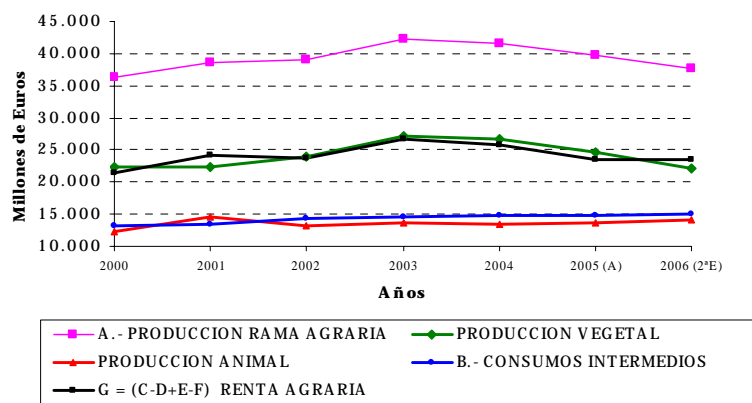
	2005(A)	Variación en % 2006/2005			2006(E)	Estructura %
		Cantidad	Precio	Valor		
A.- PRODUCCION RAMA AGRARIA	35.665,6	1,0	0,0	0,9	36.004,1	100,0
PRODUCCION VEGETAL	21.551,3	1,7	-4,0	-2,3	21.046,5	58,5
1 Cereales	1.834,9	36,1	-3,9	30,8	2.400,2	6,7
2 Plantas Industriales (1)	691,1	-3,5	-3,2	-6,6	645,8	1,8
3 Plantas Forrajeras	554,8	22,8	-10,1	10,4	612,7	1,7
4 Hortalizas (2)	8.214,7	-6,9	-6,5	-13,0	7.147,0	19,9
5 Patata	418,5	-4,6	37,8	31,5	550,2	1,5
6 Frutas (3)	6.095,7	7,9	-8,1	-0,8	6.046,1	16,8
7 Vino y mosto	969,4	6,0	-0,4	5,6	1.023,8	2,8
8 Aceite de oliva	1.930,4	-17,9	12,3	-7,8	1.780,3	4,9
9 Otros	841,7	0,0	-0,2	-0,2	840,4	2,3
PRODUCCION ANIMAL	12.659,3	-0,1	6,9	6,7	13.512,9	37,5
Carne y Ganado	9.340,0	0,3	9,2	9,5	10.227,2	28,4
1 Bovino	1.957,1	0,1	13,3	13,4	2.219,4	6,2
2 Porcino	4.198,1	0,9	9,9	10,9	4.653,9	12,9
3 Equino	86,9	4,7	0,0	4,7	91,0	0,3
4 Ovino y Caprino	1.355,1	0,1	2,4	2,5	1.389,7	3,9
5 Aves	1.505,0	-1,5	10,0	8,4	1.631,2	4,5
6 Otros	237,7	0,4	1,4	1,8	242,0	0,7
Productos Animales	3.319,2	-1,1	0,1	-1,0	3.285,7	9,1
1 Leche	2.493,5	0,0	-2,2	-2,2	2.439,2	6,8
2 Huevos	722,4	-5,1	8,5	2,9	743,2	2,1
3 Otros	103,3	0,0	0,0	0,0	103,3	0,3
PRODUCCION DE SERVICIOS	444,0	-3,6	0,0	-3,6	427,9	1,2
ACTIVIDADES SECUND. NO AGRARIAS NO SEPARABLES	1.011,0	0,9	-0,3	0,6	1.016,8	2,8
B.- CONSUMOS INTERMEDIOS	14.851,2	-2,1	2,9	0,8	14.964,8	41,6
1 Semillas y Plantones	915,6	-3,6	0,6	-3,1	887,2	2,5
2 Energía y Lubricantes	1.417,5	-3,6	10,7	6,6	1.511,7	4,2
3 Fertilizantes y Enmiendas	1.139,6	-0,1	3,5	3,4	1.178,9	3,3
4 Productos Fitosanitarios	759,7	1,7	1,6	3,3	785,0	2,2
5 Gastos Veterinarios	523,4	2,3	4,3	6,7	558,6	1,6
6 Piensos	6.874,9	-2,8	0,1	-2,7	6.690,3	18,6
7 Mantenimiento de material	1.225,8	-2,2	7,3	4,9	1.286,2	3,6
8 Mantenimiento de edificios	399,7	1,2	5,6	6,9	427,1	1,2
9 Servicios Agrícolas	533,5	1,0	1,0	2,0	544,3	1,5
10 Otros Bienes y Servicios	1.061,4	-3,6	7,1	3,2	1.095,5	3,0
C=(A-B) VALOR AÑADIDO BRUTO	20.814,5			1,1	21.039,3	58,4
D.- AMORTIZACIONES	3.670,1			-0,5	3.651,6	10,1
E.- OTRAS SUBVENCIONES	6.493,5			-3,0	6.301,3	17,5
F.- OTROS IMPUESTOS	167,1			3,5	172,9	0,5
G = (C-D+E-F) RENTA AGRARIA	23.470,8			0,2	23.516,1	65,3

(1) Incluye: Remolacha, Tabaco, Algodón, Girasol y otras. También se incluyen las Leguminosas grano

(2) Incluye: Flores y Plantas de Vivero

(3) Incluye: Frutas frescas, Cítricos, Frutas tropicales, Uvas y Aceitunas

EVOLUCIÓN RENTA AGRARIA NACIONAL Y SUS AGREGADOS.
Años 2000-2006 (Ene07)



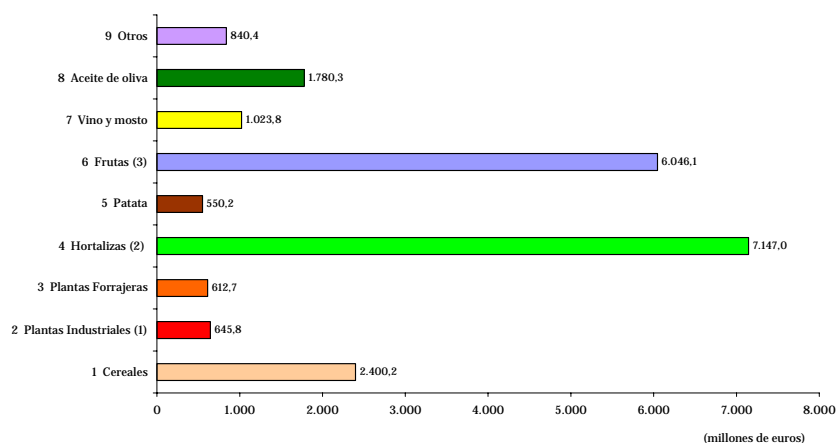
Resultados de los principales componentes de la Renta Agraria

Los aspectos más destacados son los siguientes:

La **Producción de la Rama de Actividad Agraria** aumenta en valor un 0,9% debido al incremento en cantidad del 1% y a la estabilidad de los precios. El aumento en cantidad procede fundamentalmente de la Producción Vegetal con un 1,7%, mientras que en la Producción Animal se detecta un -0,1%. Los precios, por el contrario, descienden en la Producción Vegetal un -4% y aumentan un 6,9% en la Producción Animal.

La **Producción Vegetal** disminuye su valor un -2,3%, debido al descenso de los precios en un -4%, contenido por el aumento de la producción en un 1,7%. Cabe destacar los incrementos en cantidad en: cereales un 36,1%, plantas forrajeras un 22,8%, frutas un 7,9% y vino un 6%; por el contrario desciende: aceite de oliva un -17,9 %, hortalizas un -6,9% y patata un -4,6%. En cuanto a precios, se produce un descenso en prácticamente todos los Productos Vegetales, excepto en patata que aumenta un 37,8% y aceite de oliva en un 12,3%; dicho descenso ha sido muy significativo en plantas forrajeras con un -10,1%, frutas con un -8,1%, hortalizas con un -6,5% y cereales con un -3,9%.

Renta Agraria 2006. (2ª Estimac Ene07)
Estructura de la Producción Vegetal (precios productor)



Los *cereales* han aumentado en cantidad como media un 36,1%, todos los productos analizados se incrementan con valores superiores al 25 %, excepto maíz y arroz que descienden un -17,2% y un -11% respectivamente. Por el contrario, los precios disminuyen como media un -3,9%; todos disminuyen excepto el maíz que sube un 9,7% y el arroz con un 2,4%. Como resumen, se produce un aumento en valor del 30,8%.

Las *plantas industriales* disminuyen en cantidad un -3,5%, que, con un descenso de precios del -3,2%, producen una disminución del valor del -6,6%. En cantidad suben todas excepto remolacha azucarera

que baja un -14,5% y otras plantas industriales que descienden un -32,7%. Por el contrario, los precios bajan todos excepto el del tabaco que sube un 5%.

Las *plantas forrajeras* aumentan en cantidad un 22,8% que, con una disminución de precios en un -10,1%, produce un incremento del valor de un 10,4%.

Las *hortalizas* descienden respectivamente en cantidad y precio un -6,9% y un -6,5%, obteniéndose, por tanto, un descenso en valor del -13%. Las disminuciones más significativas en cantidad se detectan en: habas verdes un -23,1%, tomates un -21,2% y guisantes verdes un -18,5%. Por lo que respecta a los pre-

cios, bajan: el tomate un -26,8%, las habas verdes un -21,9% como las más significativas.

Las *patatas* disminuyen su producción un -4,6% que, compensado con un aumento en precio del 37,8%, produce un incremento en valor del 31,5%.

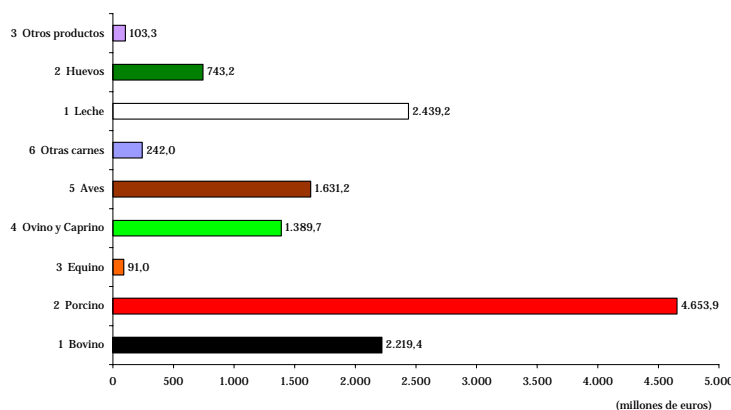
La producción de *frutas* ha experimentado un aumento en cantidad del 7,9%, que junto con una disminución de los precios de un -8,1%, sitúa el valor en una bajada respecto del año anterior del -0,8%. En cantidad han aumentado todas las frutas por encima del 1,5%; excepto: manzana, pera y ciruela que disminuyen. Por el contrario, todos los precios bajan, en particular: frutas frescas un -6,8% y cítricos con un -16,8%; destacando el plátano con una disminución del -30,9%.

El *vino y mosto* ha experimentado un aumento en cantidad del 6%, con una disminución del -0,4% en el precio, supone un aumento en el valor del 5,6% respecto al año anterior.

La producción de *aceite de oliva* por su característica de vecería propia del olivar, ha experimentado un descenso en cantidad del -17,9%, con un aumento del precio del 12,3%, resultando un descenso del valor de un -7,8%.

La **Producción Animal** ha aumentado en valor un 6,7%, debido fundamentalmente al incremento de los precios en un 6,9%, ya que la producción en cantidad permanece prácticamente estable con un descenso del -0,1%.

Renta Agraria 2006. (2ª Estimac Ene07)
Estructura de la Producción Animal (precios productor)



La producción de *carne* aumenta en cantidad un 0,3%, debido al incremento del bovino (0,1%), del equino (4,7%), el porcino (0,9%) y los conejos (0,4%), las aves son las únicas que bajan (-1,5%). Los precios aumentan en todos los productos cárnicos, destacando la subida del bovino 13,3%, de las aves del 10%, del porcino del 9,9% y del ovino y caprino del 2,4%.

La producción de *leche* permanece estable y el precio disminuye un -2,2%, lo que proporciona un descenso en valor del -2,2%.

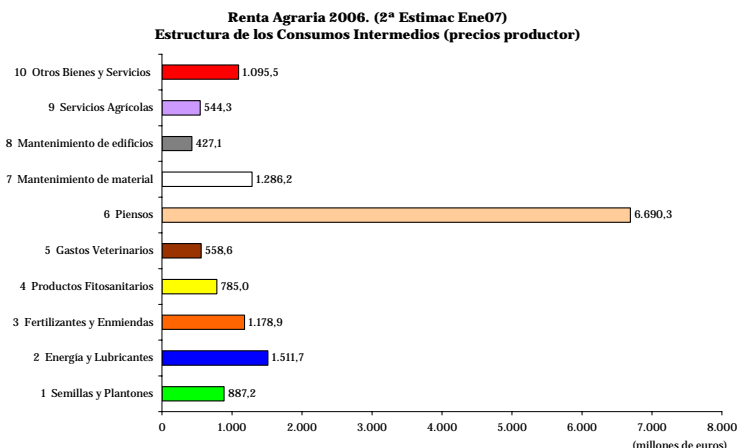
La producción de *huevos*, por el contrario, ha disminuido un -5,1%, mientras que los precios han aumentado un 8,5%, obteniéndose como resultado un aumento en valor de un 2,9%.

Con respecto a las **Subvenciones** a los Productos se observa que todas experimentan fuertes bajadas, un -60,1% en el total, repartándose en -68,3% en los

productos vegetales y -34,2% en los productos animales. Las Otras Subvenciones, en cambio, registran un incremento del 94,5%. Estas fuertes variaciones se deben, fundamentalmente, a la aparición del nuevo concepto de "Pago Único" y, por tanto, la distinta manera de contabilizar las subvenciones, tal y como se explica en el apartado 2.

En el cómputo global se aprecia una disminución del -3,0%, situándose el total en 6.301,4 millones de euros, incluidos los 2.252,5 millones de euros que suponen el "Pago Único".

La utilización de **Medios de Producción corrientes** o gastos fuera del sector se estima que ha experimentado un crecimiento en valor en torno al 0,8% durante el 2006. Dicho incremento se ha producido, principalmente, por el aumento de los precios del 2,9%, frente a una bajada del consumo en cantidad del -2,1%.



Un análisis de sus componentes indica que el crecimiento en valor del 0,8% de los Consumos Intermedios se debe principalmente al aumento del mantenimiento de edificios con un 6,9%, seguido por los gastos veterinarios con un 6,7% y la energía y lubricantes con un 6,6%, bajando las semillas en un -3,1% y los piensos en un -2,7%.

En cantidad han descendido las semillas, la energía y los otros bienes y servicios en un -3,6% cada uno de ellos, los piensos con un -2,8% y el mantenimiento de material con un -2,2%. Por el contrario han subido

los gastos veterinarios con un 2,3% y los productos fitosanitarios en un 1,7%.

Los precios han subido todos. El aumento más significativo ha sido el de la energía y lubricantes con un 10,7%, debido fundamentalmente al aumento del gasóleo en un 12,6%; este aumento esta seguido por el mantenimiento de material con un 7,3%, los otros bienes y servicios con un 7,1% y el mantenimiento de edificios con un 5,6%, como los más significativos.

EVOLUCION MACROMAGNITUDES AGRARIAS 2000-2006 (Metodología SEC-95) (Estimación Enero 2007)
(Valores corrientes a precios básicos en Millones de euros)

	2000	2001	2002	2003	2004	2005 (A)	2006 (2ªE)
A.- PRODUCCION RAMA AGRARIA	36.282,1	38.507,9	39.066,4	42.155,5	41.623,6	39.760,7	37.640,0
PRODUCCION VEGETAL	22.463,7	22.346,5	24.054,4	27.126,0	26.667,1	24.653,3	22.029,4
1 Cereales	4.316,4	3.786,1	4.093,4	4.190,6	4.652,8	3.260,0	2.888,0
2 Plantas Industriales (1)	1.605,8	1.535,5	1.630,3	1.382,5	1.599,5	1.310,4	793,8
3 Plantas Forrajeras	628,1	618,6	577,9	571,2	674,6	607,1	630,1
4 Hortalizas (2)	6.106,8	6.567,3	7.106,9	9.270,6	7.983,2	8.214,7	7.147,0
5 Patata	481,4	584,6	490,0	566,3	584,8	418,5	550,2
6 Frutas (3)	5.131,4	5.678,4	5.544,4	6.728,4	5.974,5	6.151,1	6.111,5
7 Vino y mosto	1.516,3	871,5	1.094,6	1.364,4	1.180,6	969,4	1.023,8
8 Aceite de oliva	1.654,9	1.981,2	2.801,6	2.160,3	3.176,1	2.880,4	2.044,6
9 Otros	1.022,7	723,3	715,3	891,6	840,9	841,7	840,4
PRODUCCION ANIMAL	12.355,1	14.596,1	13.306,9	13.547,8	13.415,0	13.652,4	14.165,8
Carne y Ganado	9.244,2	11.149,5	9.907,9	10.103,5	9.781,8	10.207,6	10.873,6
1 Bovino	2.139,1	2.161,2	2.428,9	2.513,8	2.339,2	2.446,2	2.674,7
2 Porcino	3.794,3	4.963,4	3.971,6	3.884,6	4.055,5	4.198,1	4.653,9
3 Equino	68,8	78,2	77,3	80,0	85,5	86,9	91,0
4 Ovino y Caprino	1.694,2	1.743,4	1.816,2	1.777,8	1.687,9	1.733,6	1.580,8
5 Aves	1.227,7	1.800,2	1.311,9	1.476,5	1.387,7	1.505,0	1.631,2
6 Otros	320,1	403,1	302,0	370,8	226,0	237,7	242,0
Productos Animales	3.111,0	3.446,6	3.399,0	3.444,3	3.633,2	3.444,7	3.292,2
1 Leche	2.163,6	2.474,1	2.381,5	2.393,9	2.572,8	2.614,5	2.445,7
2 Huevos	794,6	800,0	815,4	932,4	952,6	722,4	743,2
3 Otros	152,7	172,5	202,1	118,0	107,8	107,8	103,3
PRODUCCION DE SERVICIOS	454,9	452,2	489,7	454,5	458,7	444,0	427,9
ACTIVIDADES SECUND. NO AGRARIAS NO SEPARABLES	1.008,4	1.113,1	1.215,4	1.027,2	1.082,8	1.011,0	1.016,8
B.- CONSUMOS INTERMEDIOS	13.209,7	13.486,0	14.261,4	14.476,3	14.735,9	14.851,2	14.964,8
1 Semillas y Plantones	842,2	899,7	958,3	895,7	928,1	915,6	887,2
2 Energía y Lubricantes	1.224,7	1.143,2	1.109,1	1.145,5	1.242,7	1.417,5	1.511,7
3 Fertilizantes y Enmiendas	1.144,3	1.169,5	1.109,2	1.220,0	1.203,5	1.139,6	1.178,9
4 Productos Fitosanitarios	870,7	876,8	959,0	858,8	860,4	759,7	785,0
5 Gastos Veterinarios	466,9	485,1	488,4	503,3	515,9	523,4	558,6
6 Piensos	5.899,4	6.085,2	6.647,9	6.796,5	6.857,1	6.874,9	6.690,3
7 Mantenimiento de material	1.037,5	1.062,1	1.107,4	1.158,1	1.164,7	1.225,8	1.286,2
8 Mantenimiento de edificios	297,9	322,3	347,6	359,9	374,0	399,7	427,1
9 Servicios Agrícolas	514,3	517,2	579,1	550,6	559,2	533,5	544,3
10 Otros Bienes y Servicios	911,7	924,9	955,4	987,8	1.030,3	1.061,4	1.095,5
C=(A-B) VALOR AÑADIDO BRUTO	23.072,5	25.021,9	24.805,0	27.679,2	26.887,7	24.909,6	22.675,2
D.- AMORTIZACIONES	2.776,9	3.140,5	3.264,5	3.358,6	3.511,2	3.670,1	3.651,6
E.- OTRAS SUBVENCIONES	1.306,6	2.363,8	2.343,6	2.529,8	2.567,9	2.398,4	4.665,4
F.- OTROS IMPUESTOS	135,9	142,7	147,8	155,9	165,8	167,1	172,9
G = (C-D+E-F) RENTA AGRARIA	21.466,3	24.102,5	23.736,3	26.694,5	25.778,6	23.470,8	23.516,1

(A) Avance

(E) Estimación

(1) Incluye: Remolacha, Tabaco, Algodón, Girasol y otras.; también se incluyen las leguminosas grano

(2) Incluye: Flores y plantas de vivero

(3) Incluye: Frutas frescas, Cítricos, Frutas tropicales, Uvas y Aceitunas

Fuente de información: Ministerio de Agricultura, Pesca y Alimentación (MAPA)

Notas metodológicas

Marco institucional:

El marco específico lo constituye el Reglamento 138/2004 del Parlamento Europeo y del Consejo de 5 de diciembre de 2003 sobre Cuentas Económicas de la Agricultura de la Comunidad, dentro del marco general del Reglamento 2223/96 del Consejo de 25 de junio de 1996 que define el Sistema Integrado Europeo de Cuentas Nacionales y Regionales (SEC-95); ambos de aplicación directa en España.

Los datos y comentarios que ahora se presentan corresponden a la primera estimación de los principales indicadores de la Renta Agraria del año 2006. Dicha estimación se realiza de acuerdo con la reglamentación comunitaria, a fecha 25 de noviembre. EUROSTAT publica hacia el 20 de diciembre un resumen de resultados en "Estadísticas en breve". A finales de enero de 2007 se realiza una segunda estimación. Un avance se publicará en septiembre de 2007 y, finalmente, los resultados definitivos en septiembre de 2008.

Observación importante:

La condición de valorar la Producción de la Rama de la Actividad Agraria a precios básicos, de acuerdo con la metodología armonizada obligatoria según reglamento comunitario, hace necesaria la separación de las Subvenciones a los Productos de las Otras Subvenciones de explotación. Por tanto, las Subvenciones a los Productos se añaden a cada uno de ellos para obtener la Producción a precios básicos, el resto de las subvenciones se contabilizan en Otras Subvenciones. Este sistema se ha utilizado hasta el ejercicio 2005.

Sin embargo y en aras de una mejor comparación, el procedimiento antes referido ha sido modificado. La reforma de la PAC en materia de Subvenciones ha supuesto para el año 2006 un desacoplamiento parcial entre éstas y las producciones, percibiendo los agricultores parte de las subvenciones en concepto de "Pago Único", es decir, se trata de un concepto nuevo. Este hecho supone que dichas cantidades no pueden imputarse a ningún producto concreto, por lo que parte de las Subvenciones a los Productos que se contabilizaban como tales en el año 2005, forman el montante de "Pago Único" en el año 2006 y se computan, por tanto, como "Otras Subvenciones".

Como consecuencia y en este documento, la Producción de la Rama de Actividad Agraria se valora a precios del productor en ambos años, y no a precios básicos, englobando todas las subvenciones en un único concepto.

Principales agregados de la renta:

La Renta Agraria ("Renta de los Factores" o "Valor Añadido Neto a Coste de los Factores" representa el valor generado por la actividad de la producción agraria. Mide la remuneración de los medios de producción (tierra, capital y trabajo).

La Producción de la Rama de la Actividad Agraria designa el conjunto de bienes y servicios producidos durante un año valorados a "precios básicos"; es decir, agregando

al valor de la "Producción a Precios del Productor" las "Subvenciones a los Productos Netas de Impuestos" en cada uno de sus componentes. Comprende: la producción vegetal y animal, servicios agrarios y actividades secundarias no agrarias no separables de la actividad agraria. Tanto el valor de la Rama como el de sus agregados pueden ser valorados a precios del productor, con el fin de evitar el efecto que producen en las Cuentas el período transitorio de aplicación del "Pago Único".

La Producción Vegetal recoge el valor, a precios percibidos por el agricultor, de los productos vegetales (cereales, cultivos industriales, hortalizas, frutas, ...) obtenidos en el desarrollo de la actividad agraria de las explotaciones y cooperativas. Además del valor de la uva/aceituna producidas y comercializadas en dichas unidades, incluye el valor del vino/aceite elaborados y comercializados por los mismos obtenidos de sus propias materias primas.

Para la evaluación de las macromagnitudes agrarias del año t se considera la producción del aceite de oliva de la campaña $t-1/t$, dado que dicha producción se comercializa a partir de los meses de enero y febrero del año t .

La Producción Animal recoge el valor, a precios percibidos por el ganadero, de los productos derivados del ganado (carne, leche, huevos, ...). Se incluyen, además de los obtenidos a partir de las especies domésticas clásicas: vacuno, ovino, caprino, porcino, aves y conejos; los derivados del ganado de lidia y la cría de caballos de raza.

Tanto los productos vegetales como animales valorados, se corresponden con los criterios armonizados de las clasificaciones internacionales de actividades económicas.

Los Servicios Agrarios incluyen, a precios de mercado, los principales servicios realizados por terceros (unidades diferentes de las explotaciones agrarias) y que intervienen directamente en el proceso de producción agrario: recolección de productos, tratamientos fitosanitarios, etc. Se trata de actividades muy frecuentes que habitualmente desarrollaba el agricultor.

Las Actividades Secundarias no Agrarias no Separables de la Actividad Agraria son actividades muy vinculadas al proceso de producción en la explotación, ya que suponen, bien una prolongación de la actividad agraria en sus productos (transformación de leche en queso y/o mantequilla en la explotación), o una utilización de los mismos medios de producción (equipos, instalaciones, tierra (caza), mano de obra,...); por tanto, su valoración no puede realizarse de forma separada de la actividad agraria. Existe la posibilidad de ampliar la lista de actividades: calibrado y acondicionado de productos agrarios, agroturismo, servicios de conservación del paisaje y del suelo, etc.; pero siempre que dichas actividades: posean importancia para un elevado número de explotaciones agrarias, se disponga de información fehaciente y no hayan sido contabilizadas en otras ramas de actividad.

Los Consumos Intermedios representan el valor, a precios de mercado, de los medios de producción consumidos o transformados en su totalidad en el proceso de producción. Incluyen los gastos de los medios de producción corrientes: semillas/plantas de vivero, energía, fertilizantes, fitosanitarios, alimentos de ganado, gastos

veterinarios, mantenimiento de material y edificios, y otros servicios.

El Valor Añadido Bruto a precios básicos es el resultado económico final de la actividad productiva, y se obtiene por diferencia entre el valor de la "Producción de la Rama de la Actividad Agraria" y los "Consumos Intermedios".

Las Amortizaciones o consumo de capital fijo expresan el valor a precios de mercado de los medios de producción con una vida útil superior a un año utilizados en el proceso productivo; en caso contrario se registran como consumos intermedios. Se consideran como amortizables las plantaciones, el ganado para vida, la maquinaria y equipos agrícolas, y las construcciones relacionadas con la actividad agraria.

Las Subvenciones son pagos corrientes efectuados por la Administración a los productores con el fin de influir en sus niveles de producción, precios o remuneración de los medios de producción. A efectos del cálculo de la Renta Agraria, se subdividen en dos grupos: Subvenciones a los productos y Otras subvenciones a la producción.

Las Subvenciones a los productos las recibe el agricultor en función de la "cantidad producida de un determinado producto vegetal o animal" en su parte acoplada. Destacan por su valor las siguientes: Apoyo a la superficie de cultivos herbáceos, Ayuda a la producción de aceite de oliva, Ayuda a la producción de carne de caprino y ovino,

Ayuda a la producción de carne de vacuno y vacas nodrizas, etc.

Las Otras subvenciones a la producción las recibe el agricultor por el hecho de "participar" en el proceso. Destacan por su valor las siguientes: Ayudas a la retirada de tierras, Medidas agroambientales, Extensificación de ganado vacuno, Ayudas a producción agraria en zonas desfavorecidas, "Pago Único", etc.

Los Impuestos sobre la producción y las importaciones son pagos obligatorios recaudados por la Administración Pública, que pueden gravar la producción y las importaciones de bienes y servicios; la utilización de la mano de obra, la propiedad o el uso de la tierra; y los edificios u otros activos utilizados. A efectos del cálculo de la Renta Agraria dichos impuestos se subdividen en dos grupos: Impuestos a los productos y Otros impuestos a la producción.

Los datos de la Mano de Obra en la Agricultura se obtienen a partir del Censo Agrario y Encuesta de Estructuras de Explotaciones Agrarias, rectificada con los datos de la Encuesta de Población Activa (que considera la actividad laboral como la evolución del número de activos y horas trabajadas) para los años en que no se ejecutan las mencionadas.

Para más información, consultar la página WEB:

<http://www.mapa.es/es/estadistica/pags/macromagnitudes/macromagnitudes.htm>

Precios nacionales en origen. Febrero 2007

Productos y Especificaciones	Precio	Variación	Precio	Variación
	medio febrero año 2007	mensual% feb.07/ene.06	medio febrero año 2006	anual% feb.07/feb.06
CEREALES Y FORRAJES				
(1) Trigo blando panificable (t)	183,48	0,87	150,05	22,28
(1) Cebada (t)	167,85	1,25	142,90	17,46
(1) Maíz (t)	1798,98	0,30	143,12	25,06
(1) Arroz cáscara (t)	232,19	-0,90	191,14	21,48
(1) Heno de alfalfa (t)	113,12	1,81	138,99	-18,62
VINO DE MESA				
(2) Vino blanco mesa (hgdo)	2,14	2,40	2,01	6,09
(2) Vino tinto mesa (hgdo)	2,73	0,28	2,67	2,44
ACEITE DE OLIVA				
(3) Aceite de oliva virgen (100 kg)	251,22	3,56	410,71	-38,83
(3) Aceite de oliva lampante (100 kg)	245,60	3,95	405,41	-39,42
FRUTAS , HORTALIZAS Y TUBERCULOS				
(4) Limón (100 kg)	4,14	-30,50	9,41	-56,06
(4) Clementina (100 kg)	17,07	14,92	23,83	-28,39
(4) Naranja Navelina (100 kg)	11,14	1,00	17,36	-35,83
(5) Manzana Golden (100 kg)	42,15	8,73	19,89	111,89
(5) Pera Blanquilla (100 kg)	53,65	21,63	32,08	67,24
(6) Lechuga Romana (100 kg)	21,50	-28,62	22,57	-4,74
(6) Tomate liso (100 kg)	56,92	-24,94	30,49	86,72
(6) Cebolla Grano (100 kg)	33,26	30,80	17,83	86,58
(6) Pimiento verde tipo italiano (100 kg)	82,78	-25,99	97,02	-14,68
(6) Judía verde tipo plana (100 kg)	259,16	13,61	244,19	6,13
(6) Acelga (100 kg)	42,06	-2,25	44,22	-4,88
(6) Patata (100 kg)	33,32	5,24	16,57	101,10
PRODUCTOS GANADEROS				
(7) Terneras 180-300 kg (100 kg. canal)	375,66	1,78	355,32	5,43
(7) Añejo, buena conformación (100kg. Canal)	374,62	2,09	358,64	4,75
(7) Corderos 9-19 kilos (100 kg. canal)	465,57	10,34	482,45	-3,50
(7) Porcino 50-55% magro (100 kg. canal)	130,59	7,74	148,92	-12,31
(7) Lechón 20kg. unidad	41,72	9,85	53,27	-21,68
(8) Pollo (100 kg. canal)	146,09	-5,27	151,62	-3,65
(9) Huevos Clase M (docena)	0,68	0,75	0,57	18,94
(10) Conejo (100 kg. vivo)	147,71	7,23	158,91	-7,05
(11) Leche de vaca (100 litros) (diciembre 06)	32,24	-0,12 (dic06/nov06)	32,04	0,62 (dic06/dic05)

Posición Comercial: (1) Entrada industria transformadora; (2) Salida bodega; (3) Salida almazara; (4) Producto a granel sobre árbol; (5) Salida central, clasificado y calibrado; (6) Producto a granel, finca, almacén origen, alhóndiga, lonja, entrada cooperativa; (7) Entrada matadero; (8) Salida muelle matadero; (9) Salida muelle centro de embalaje; (10) Salida granja; (11) Salida muelle industria o centro recogida.

PRODUCTOS AGRÍCOLAS

En tasas mensuales, las cotizaciones de los **cereales** han sido poco significativas. Aunque de signo positivo comparativamente con enero, la evolución a lo largo del mes de los precios ha sido ligeramente bajista. El mercado nacional ya dispone de arribadas a puerto de la oferta francesa de maíz y trigo, a precios algo más bajos que los nacionales. Las operaciones en el mes de referencia han sido de poco calado, como es habitual por estas fechas. Sin embargo la comparación entre febreros arroja un saldo muy positivo a favor del 2007 en trigo blando panificable (22,28%), cebada (17,46%), maíz (25,06%) y arroz cáscara (21,48%).

La exportación de **alfalfa** hacia los Emiratos Árabes ha provocado una cierta animación en este mercado, registrándose una apreciación atenuada de su cotización respecto a enero, del 1,81%. En *tasas interanuales* la situación de este mercado ha sido negativa, ya que la variación porcentual se cifra en el -18,62%.

Movimiento al alza en febrero del precio de **vino blanco de mesa**, con disponibilidades algo escasas en algunas zonas productoras del centro peninsular, y estabilidad en el del **tinto**. No obstante las variaciones interanuales arrojan un saldo positivo en los dos tipos; blanco (4,12%) y tinto (2,16%).

En el mercado del **aceite de oliva**, las variaciones intermensuales son de signo positivo, y cifradas en 4% aproximadamente para los finos y lampantes. No obstante, en tasas interanuales, los precios a los que se están cotizando actualmente los dos tipos de aceite son un 40% inferior a los registrados en febrero 2006. Se ha detectado un mayor movimiento comercial en origen.

Persiste la mala situación en el mercado **citricola**, considerándose este sector como uno de los que peor comportamiento esta registrando mes tras mes. Es el limón el cítrico más desfavorecido con bajadas de su cotización con respecto a enero del 30,50%. Estabilidad en naranja que sube un 1%. Mejora el comportamiento de la clementina en la recta final de su campaña, subiendo un 14,92% en tasas mensuales. En la comparativa con respecto a febrero 2006, el resultado es desfavorable, ya que el limón cotiza esta campaña un 56,06% por debajo del año pasado. Variaciones interanuales de signo negativo se constatan así mismo en clementina (-28,39%) y en naranja (-35,83%).

Comportamiento muy positivo de la comercialización de **fruta de pepita**, con variaciones porcentuales mensuales positivas, más destacadas en pera Blanquilla (21,63%), pero muy significativas en Manzana Golden en términos interanuales. En efecto, su valor este año duplica al registrado el año pasado por estas fechas y la variación porcentual se cifra en el 111,89%. Importante también es la variación porcentual interanual del precio de la Blanquilla (67,24%).

Como es habitual, es en el **sector hortícola** donde se presentan, en tasas mensuales, las mayores varia-

ciones porcentuales absolutas de ambos signos. Aunque, en el conjunto de los productos de referencia en este informe, predominan las negativas. Destaca la pérdida de valor del 28,62% en lechuga romana, del 24,94% en el tomate liso y del 25,99% en el pimiento verde tipo italiano. Las temperaturas anormalmente altas que se han registrado en la última quincena del mes, incrementaron la oferta en origen provocando desequilibrio y tensión en los mercados, con evolución de cotizaciones a la baja. Dentro de las hortalizas cuyo precio sube con respecto a enero, destaca la cebolla grano (30,80%) y la judía verde tipo plana (13,61%) con menor oferta disponible en las zonas productoras. El mercado de **patata** sigue presentando un comportamiento favorable y su precio se revaloriza este mes un 5,24%, cotizándose este tubérculo al doble del constatado en febrero de 2006. En tasas interanuales, se registran importantes variaciones porcentuales en tomate liso (86,72%) y en cebolla (86,58%). El peor comportamiento, entre febreros, se detecta en pimiento verde tipo italiano (-14,68%).

PRODUCTOS GANADEROS

Contrariamente a la depreciación general que experimentaron los productos ganaderos en el período diciembre-enero, cabría apuntar, dentro del período enero-febrero, un cambio de tendencia, sin bien con alguna excepción, caso del pollo.

En el caso del **añojo**, el mercado sigue firme y con tendencia al alza. Durante las últimas 4 semanas, los precios medios de las canales de conformación R, no han bajado de los 370€\100 Kg. canal, lo cual supone, tal y como observamos en la tabla, un aumento porcentual cercano al 2%. Similares cotizaciones y similar comportamiento muestra la ternera, cuyos precios este mes también se han situado por encima de los 370 €\100 Kg. canal, lo que supone una apreciación intermensual del 2,09%.

Con respecto a las diferencias interanuales, el pasado año por estas mismas fechas, el precio medio del añojo era casi un 5,43% inferior al actual; la gran demanda sigue tensionando los precios al alza y las transacciones en los mercados son bastante fluidas, especialmente en los animales de mejor conformación.

Las cotizaciones del **ovino** han sido bastante variables; la clara tendencia a la baja experimentada durante el mes de enero, ha revertido marcadamente durante las últimas 3 semanas del mes de febrero, con unas apreciaciones semanales que han llevado a una oscilación intermensual superior del 10%; de otra parte, esta marcada subida ha situado la cotización de la canal en 476,14 €\100 Kg. canal, unos 5 € por encima de la cotización registrada en la misma semana del año pasado; no obstante lo anterior, la variación interanual es de -3,5%, ya que la cotización registrada en la semana 4 fue de sólo 440,56 €\100 Kg. canal, con lo que el precio medio de febrero queda por debajo del precio medio registrado hace 12 meses.

En cuanto al comportamiento de las cotizaciones del **porcino**, la tendencia es similar a la de años precedentes por estas fechas, es decir, al alza; esto explica el hecho de la apreciación intermensual de la carne de porcino, que experimenta una subida de unos 9 €, lo que equivale a un aumento del 7,74%; por su parte, el lechón ha cotizado durante las últimas 3 semanas por encima de la barrera de los 42€\unidad, lo que marca una apreciación intermensual cercana al 10%; no obstante, si atendemos a las variaciones interanuales, la evolución es bien distinta, ya que el porcino experimenta una pérdida de valor superior al 12%, debido a que dicha tendencia al alza parte de las bajas cotizaciones registradas a finales del pasado año. Similar es la evolución interanual del **lechón**, que si bien lleva un comportamiento más favorable que el registrado el pasado año por estas fechas.

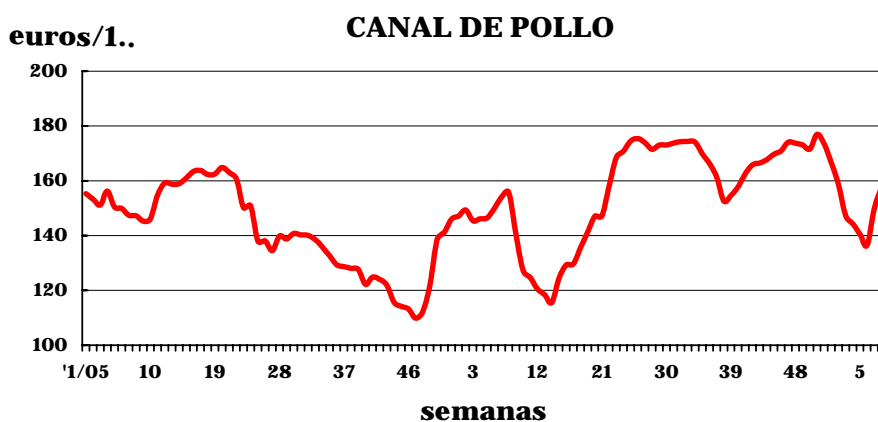
Dicha tendencia parte de una posición más desfavorable que la acontecida el año pasado, hasta el punto que la pérdida de valor interanual supera el 20%.

La evolución mensual del precio del **pollo** ha sido cambiante en los últimos meses. En el gráfico se observa los dientes de sierra que se han producido en las cotizaciones de la canal de pollo a lo largo de los tres últimos años; durante las primeras 6 semanas del año, se han apuntado depreciaciones constantes, cayendo el precio desde los 166,67 €\100 Kg. canal

en la semana 1 a los 136,49 €\100 Kg. canal en la semana 6; no obstante, dicha tendencia ha cambiado bruscamente en la 2ª mitad de febrero, con cotizaciones que rondan o superan los 150 €\Kg. canal. Sin embargo, estos últimos precios no han evitado que la devaluación intermensual se sitúe en el 5,27%; en los que se refiere a las diferencias entre los meses de febrero de 2006 y 2007, la depreciación ha sido del 3,65%.

En cambio, los el comportamiento de los **huevos** ha sido distinto, ya que si bien las variaciones intermensuales, de signo positivo, han sido escasas, el repunte experimentado en el último período del mes de diciembre, que favoreció unas cotizaciones cercanas a los 70 céntimos de €\docena, junto con la firmeza mantenida en enero, han hecho posible una apreciación interanual cercana al 19%.

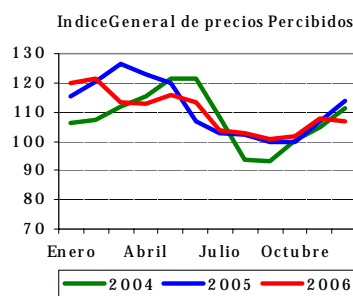
Finalmente, el **conejo** ha mantenido una tendencia alcista en el último mes, con un precio medio mensual que se sitúa un 7,23% por encima del precio medio de enero, pero con una subida que, si bien obedece a la pauta de años anteriores por estas mismas fechas, no es tan pronunciada como lo ha sido en años anteriores, y de ahí la depreciación interanual que se observa en la tabla, con un valor algo superior al 7%.



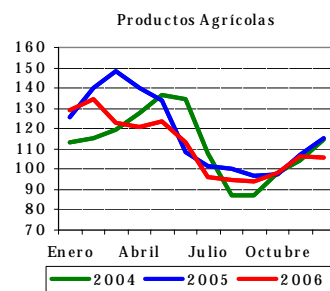
Índices mensuales de precios percibidos

Índices de precios percibidos (base 2000=100).

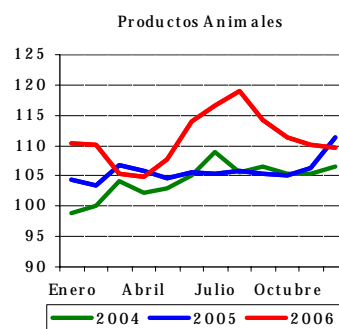
El Índice General de Precios Percibidos por los Agricultores y Ganaderos bajó, este mes de diciembre de 2006, un -5,80% respecto al mismo mes del año anterior. Esta bajada es debida, principalmente, a los productos agrícolas que bajan -5,56% (aportación -5,12) sobre el mismo mes del año anterior, con un descenso intermensual de -0,60%. Los productos animales también han bajado un -0,51% respecto a noviembre y un -1,58% respecto al mismo mes del año anterior (aportación -0,62).



La bajada del índice de precios de productos agrícolas se debió, principalmente, al aceite de oliva que bajaron -36,84% respecto al mismo mes del año 2005 (aportación -5,13) y un -24,62% respecto al mes anterior. En menor medida influyen en esta bajada de precios los cítricos con un descenso de -38,91% (aportación -2,12), las frutas no cítricas con un -16,94% (repercusión -0,71), los cultivos industriales con un -21,98% (repercusión -0,65) y los cultivos forrajeros con -14,03% (repercusión -0,09). Subieron las hortalizas un 8,41% (repercusión 1,56), los cereales 15,20% (repercusión 1,30), continúan su escalada los tubérculos 37,56% (aportación 0,63), en menor medida, el sector vitivinícola con un 1,36% y las semillas un 59,41% (aportación 0,03, ambos), las leguminosas 15,20% (aportación 0,02) y las flores y plantas ornamentales 0,43% (aportación 0,01).



El índice de precios de productos animales debe su bajada a los precios de ganado para abasto que bajan un -3,20% y que aporta -0,95 puntos a la variación del índice general, los precios de los productos ganaderos suben ligeramente con 0,33 puntos (variación 3,37%). El ganado para abasto tuvo incrementos en aves 25,80% y vacuno 11,19% y bajaron el ovino -30,61%, el porcino -4,80%, los conejos -15,79% y el caprino -2,22%. Los productos ganaderos subieron todos, los huevos (12,38%), la leche (0,75%) y la lana (2,66%) respecto al mismo mes del año anterior.



El índice general avanzado para el mes de enero descenderá un 8,7% sobre el mismo mes del año anterior, siendo el margen de confianza de más menos 5%.

Índices de precios percibidos por los agricultores (base 2000=100). Diciembre 2006

Descripción	Índice mensual	Mismo mes año anterior		% Variación mes anterior
		% Variación año anterior	Aportación increm. ind. gral	
Índice general de precios percibidos	107,04	-5,80	-5,80	-0,60
Productos vegetales	105,33	-8,50	-5,18	-1,12
Productos agrícolas	105,71	-8,56	-5,12	-0,89
Cereales	119,9	15,20	1,30	11,96
Leguminosas	94,1	11,61	0,02	-27,36
Tubérculos	151,8	37,56	0,63	5,15
Cultivos industriales	81,44	-21,98	-0,65	-6,80
Cultivos forrajeros	97,61	-14,03	-0,09	-0,34
Cítricos	55,25	-38,91	-2,12	-20,32
Frutas no cítricas	122,35	-16,94	-0,71	-6,84
Hortalizas	123,73	8,41	1,56	1,73
Vitivinícola	54,4	1,36	0,03	-8,51
Aceite de oliva total	109,41	-36,84	-5,13	-24,62
Semillas	157,54	59,41	0,03	5,88
Flores y plantas ornamentales	118,11	0,43	0,01	9,92
Productos forestales	90,96	-4,80	-0,06	-1,00
Productos animales	109,66	-1,58	-0,62	-0,51
Ganado para abasto	108,96	-3,20	-0,95	-0,82
Vacuno para abasto	122,25	11,19	0,70	2,77
Ovino ara abasto	110,44	-30,61	-1,82	-0,62
Caprino para abasto	140,22	-2,22	-0,01	11,89
Porcino para abasto	98,34	-4,80	-0,58	-0,44
Aves para abasto	120,09	25,80	0,93	-3,67
Conejos para abasto	98,67	-15,79	-0,16	-20,56
Productos ganaderos	111,7	3,37	0,33	0,38
Leche	111,04	0,75	0,06	0,48
Huevos	113,86	12,38	0,27	0,06
Lana	105,56	2,66	0,00	-0,36

Nota: Se señalan en rojo los descensos inferiores al -15 % y en azul las subidas superiores al 15 %

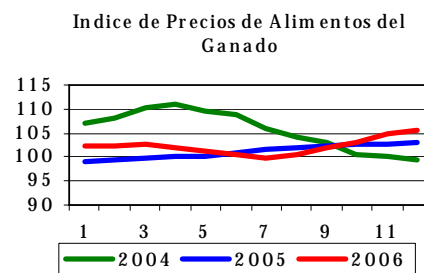
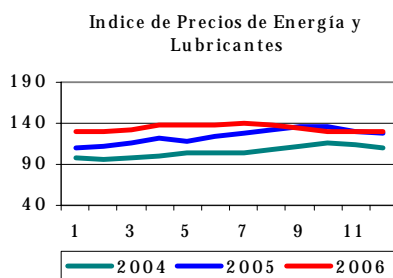
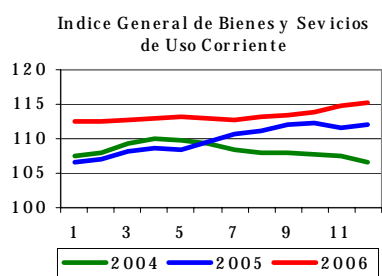
Índices mensuales de precios pagados

Índices de precios pagados (base 2000 =100).

El índice general de precios pagados por los medios de producción agrarios se situó en diciembre de 2006 en 115,14, un 2,74% por encima del mismo mes del año anterior.

Se incrementaron, en general los precios de todos los grupos. El mayor incremento, teniendo en cuenta la repercusión en el índice general, corresponde a los piensos con una subida del 1,54% interanual (aportación 1,06), en este grupo subieron un 3,53% los compuestos y bajaron -1,25% los simples; los gastos generales subieron 3,25% (aportación 0,34), los precios de la reparación de

maquinaria un 8,44% (aportación 0,50), las semillas y plantones 4,51% (aportación 0,29), con aportación 0,19 están la la conservación y reparación de edificios (7,19%) y los fertilizantes (1,84%), dentro de este grupo subieron más los simples (4,58%) que los compuestos (3,53%), bajando mucho las enmiendas (-14,19%), la conservación y reparación de maquinaria subió un 2,85% (aportación 0,18), los productos fitopatológicos un 2,50% (aportación 0,16), los servicios veterinarios un 4,06% (aportación 0,15), el pequeño material un 4,85% (aportación 0,13) y la energía subió el 0,65% con una aportación al índice general de 0,07 puntos.



Índices de precios pagados por los agricultores (base 2000=100). Diciembre 2006

Descripción	Índice anual	% Variación año anterior	Aportación increm. índ. gal.
Índice general de precios de bienes y servicios	115,14	2,74	2,74
Semillas y plantones	113,22	4,51	0,29
Semillas	131,25	6,41	0,27
Plantones	89,98	1,12	0,03
Fertilizantes	127,83	1,84	0,19
Fertilizantes simples	144,62	4,58	0,22
Fertilizantes nitrogenados	148,25	4,84	0,21
Fertilizantes fosfatados	121,93	-0,35	0,00
Fertilizantes potásicos	123,75	5,07	0,02
Fertilizantes compuestos	119,90	1,54	0,07
Enmiendas	88,81	-14,19	-0,11
Alimentos del ganado	105,54	2,56	1,06
Pensos simples	97,13	-1,25	-0,11
Pensos compuestos	107,83	3,53	1,16
Pensos compuestos para bovino	105,79	2,58	0,21
Pensos compuestos para ovino	102,71	2,92	0,04
Pensos compuestos para porcino	111,06	4,16	0,56
Pensos compuestos para aves	105,83	2,32	0,03
Pensos compuestos para conejos	106,01	3,74	0,32
Productos fitopatológicos	108,80	2,50	0,16
Servicios veterinarios	114,18	4,06	0,15
Conservación y reparación de maquinaria	139,53	2,85	0,18
Conservación y reparación de edificios	130,90	7,19	0,19
Energía	129,81	0,65	0,07
Carburantes	137,98	-0,98	-0,07
Lubricantes	118,28	2,81	0,02
Electricidad	109,99	6,18	0,12
Material y pequeño utillaje	116,69	4,85	0,13
Gastos generales	123,35	3,25	0,34

Nota: Se señalan en rojo los descensos interiores al -5 % y en azul las subidas superiores al 5 %.

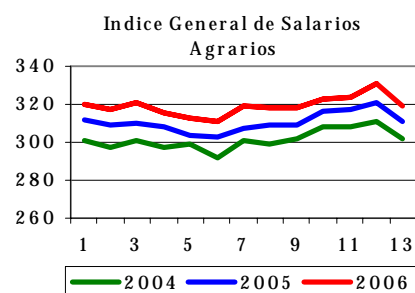
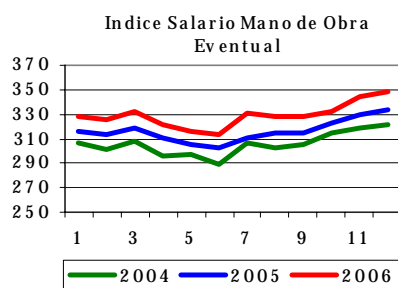
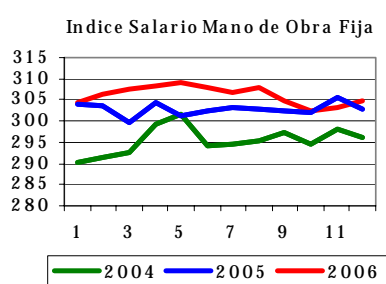
Índices mensuales de salarios agrarios

Índices de salarios agrarios (base 1985 =100).

El índice general de salarios agrarios se situó en diciembre de 2006 en 330,89, un 3,05% por encima del mismo mes del año anterior. El mayor incremento corresponde a los asalariados eventuales con un incremento interanual de 4,53%, siendo el crecimiento de los trabajadores fijos un 0,68% respecto a diciembre de 2005.

Entre los trabajadores fijos las mayores subidas interanuales las han experimentado los vaqueros o porqueros, que han subido 8,61%, únicamente bajaron los peones para trabajos diversos un -2,17%.

Entre los asalariados eventuales destaca la subida de los empleados en la recogida de frutas y agrios con un incremento del 11,74% respecto al mes de diciembre de 2005.



Índices de salarios agrarios (base 2000=100). Diciembre 2006

	Índice mensual	% var. año anterior	% var. mes anterior
Índice general	330,89	3,05	2,10
Trabajadores fijos	304,73	0,68	0,46
Encargados, capataces	296,27	0,94	0,11
Tractoristas y maquinistas	312,04	1,05	0,39
Pastores	308,37	3,11	1,64
Vaqueros o porqueros	314,66	8,61	0,96
Hortelanos	351,33	4,80	1,22
Guardas o caseros	348,24	2,67	0,09
Peón fijo para trabajos diversos	287,50	-2,17	0,00
Trabajadores eventuales (tipos de trabajo)	349,01	4,53	1,50
Preparación del terreno	349,84	3,18	1,99
Siembra y abonado	393,02	15,01	14,42
Labores complementarias	394,12	6,59	3,79
Riegos	317,83	5,23	-10,34
Tratamientos de plagas	-	-	-
Recolección productos herbáceos	326,79	-1,52	11,40
Recolección frutas y agrios	392,32	11,74	6,80
Recolección de aceituna	324,51	5,37	-1,56
Vendimia	284,98	5,28	-26,28
Poda	374,93	0,81	-6,47
Plantación y tala de árboles	326,77	-2,53	-2,31
Manejo de ganado	314,68	2,81	-0,16

Nota:

Se señalan en rojo los descensos inferiores al:

-5 %

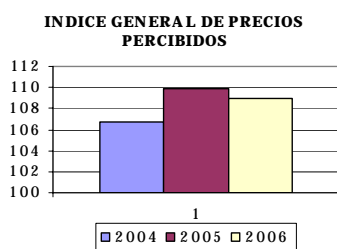
Se señalan en azul las subidas superiores al:

5 %

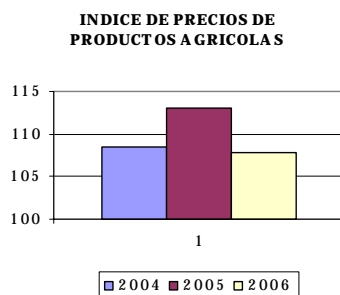
Índices anuales de precios percibidos

Índice Anual de precios percibidos. Año 2006 (base 2000 =100).

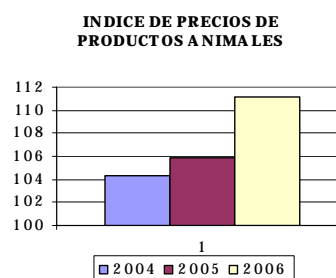
El Índice General de Precios Percibidos por los Agricultores y Ganaderos bajó, el año 2006, un -0,91% respecto al año anterior. Esta bajada es debida, principalmente, a los productos agrícolas que bajan -4,63% (aportación -2,79) sobre el año anterior. Los productos animales suben un 4,98% respecto al año anterior (aportación 1,91).



La bajada del índice de precios de productos agrícolas se debió, principalmente, a las hortalizas y los cítricos que bajaron respectivamente -11,36% y -27,19% respecto al año 2005, con una repercusión en el índice general de 0,84 y 0,80 puntos.



En menor medida influyen en esta bajada de precios, las frutas no cítricas con -9,28% (aportación -0,78), las flores y plantas ornamentales -13,46% (aportación -0,27), los cultivos forrajeros -11,70% (aportación -0,21) y, por último, los cultivos industriales y las semillas (aportación -0,03) con descensos de -0,86% y -9,41% respectivamente. Los productos que amortiguaron esta bajada fueron: el aceite de oliva que subió 9,23% (aportación 0,84), los tubérculos que subieron el 52,56% (aportación 0,80), los cereales con un 1,24% (repercusión 0,10) y las leguminosas grano con 6,66% (repercusión 0,02). El índice de precios de productos animales debe su subida, principalmente, a los precios de ganado para abasto que suben un 6,49% y que aporta 1,86 puntos a la variación del índice general, los precios de los productos ganaderos suben ligeramente con 0,05 puntos (variación 0,48%) respecto al año anterior. Prácticamente todo el ganado para abasto tuvo incrementos (13,96% el vacuno, 7,27% el porcino, 8,75% las aves, 4,96% el caprino y 0,21% los conejos. Únicamente bajó -5,96% el ovino. Entre los productos ganaderos solo los huevos (9,97%), la leche y la lana bajaron -2,03% y -4,28% respectivamente.



Índices de precios percibidos por los agricultores (base 2000=100). Año 2006

Descripción	Índice mensual	Mismo mes año anterior	
		% Variación año anterior	Aportación increm. ind. gral
Índice general de precios percibidos	108,91	-0,91	-0,91
Productos vegetales	107,56	-4,59	-2,82
Productos agrícolas	107,84	-4,63	-2,79
Cereales	105,26	1,24	0,10
Leguminosas	101,1	6,66	0,02
Tubérculos	153,55	52,56	0,80
Cultivos industriales	99,49	-0,86	-0,03
Cultivos forrajeros	97,09	-11,70	-0,21
Cítricos	80,37	-27,19	-1,12
Frutas no cítricas	121,74	-9,28	-0,78
Hortalizas	106,69	-11,36	-1,99
Vitivinícola	61,89	-2,35	-0,11
Aceite de oliva total	165,39	9,23	0,84
Semillas	106,05	-9,41	-0,03
Flores y plantas ornamentales	111,33	-13,46	-0,27
Productos forestales	93,00	-2,86	-0,04
Productos animales	111,12	4,98	1,91
Ganado para abasto	112,8	6,49	1,86
Vacuno para abasto	117,2	13,96	0,85
Ovino para abasto	112,11	-5,96	-0,28
Caprino para abasto	123,86	4,96	0,02
Porcino para abasto	110,84	7,27	0,91
Aves para abasto	113,01	8,75	0,36
Conejos para abasto	108,58	0,21	0,00
Productos ganaderos	106,15	0,48	0,05
Leche	107,54	-2,03	-0,16
Huevos	101,74	9,97	0,20
Lana	105,94	-4,28	0,00

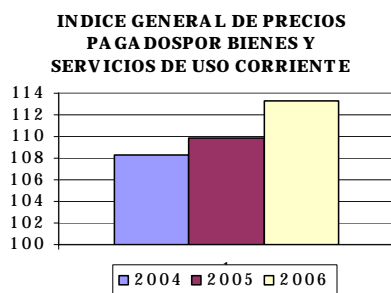
Nota: Se señalan en rojo los descensos inferiores al -15% y en azul las subidas superiores al 15%

www.mapa.es/es/estadistica/pags/PreciosPercibidos/indicadores/indicadores_precios.htm

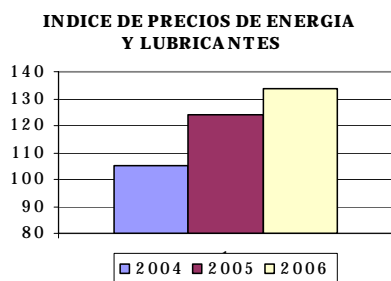
Índices anuales de precios pagados

Índice Anual de precios pagados. Año 2006 (base 2000 =100).

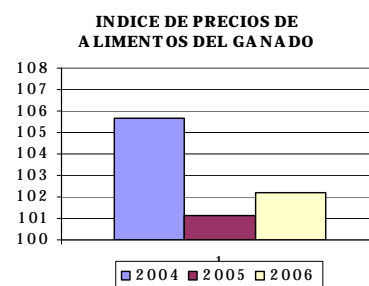
El índice general de precios pagados por los medios de producción agrarios se situó en el año 2006 en 113,33, un 3,16% por encima del año anterior.



El grupo de energía y lubricantes fue el mayor impulsor en esta subida con un incremento interanual de 7,79% con una aportación de 0,77 al índice general.



También subieron el resto de los grupos: un 5,35% los gastos generales (aportación 0,56), la conservación y reparación de maquinaria un 7,95% (aportación 0,48), los piensos, que hasta ahora descendían, suben 1,06% (aportación 0,44), dentro de este grupo subieron los compuestos (1,59%) pero bajaron los simples (-0,98%), los fertilizantes un 3,56% (aportación 0,44), dentro de este grupo el incremento de los simples fue 6,56% y algo inferior los compuestos (3,16%), la conservación y reparación de edificios con un 5,67% y los servicios veterinarios con un 4,02% (aportación 0,15, ambos), el pequeño material un 4,38% (aportación 0,12), los productos fitopatológicos un 1,78% (aportación 0,11) y, por último, las semillas y los plantones que subieron un 0,29% (aportación 0,02).



Índices de precios pagados por los agricultores (base 2000=100). Año 2006

Descripción	Índice anual	% Variación año anterior	Aportación increm. ind. gral.
Índice general de precios de bienes y servicios	113,33	3,16	3,16
Semillas y plantones	108,54	0,29	0,02
Semillas	123,59	-0,07	0,00
Plantones	89,15	0,95	0,02
Fertilizantes	126,10	3,56	0,36
Fertilizantes simples	141,90	6,56	0,31
Fertilizantes nitrogenados	145,32	6,92	0,29
Fertilizantes fosfatados	121,69	0,43	0,00
Fertilizantes potásicos	121,43	6,68	0,02
Fertilizantes compuestos	118,49	3,16	0,15
Enmiendas	90,21	-12,84	-0,10
Alimentos del ganado	102,19	1,06	0,44
Piensos simples	95,63	-0,98	-0,08
Piensos compuestos	103,98	1,59	0,53
Piensos compuestos para bovino	103,40	2,12	0,17
Piensos compuestos para ovino	99,82	1,93	0,03
Piensos compuestos para porcino	105,80	1,98	0,26
Piensos compuestos para aves	103,33	0,81	0,01
Piensos compuestos para conejos	102,55	0,57	0,05
Productos fitopatológicos	108,25	1,78	0,11
Servicios veterinarios	112,44	4,02	0,15
Conservación y reparación de maquinaria	138,53	7,95	0,48
Conservación y reparación de edificios	127,77	5,67	0,15
Energía	133,90	7,79	0,77
Carburantes	144,28	8,67	0,63
Lubricantes	117,84	5,52	0,03
Electricidad	109,09	5,31	0,11
Material y pequeño utillaje	115,24	4,38	0,12
Gastos generales	124,14	5,35	0,56

Nota: Se señalan en rojo los descensos inferiores al -5 % y en azul las subidas superiores al 5 %.

www.mapa.es/es/estadistica/pags/PreciosPercibidos/indicadores/indicadores_precios.htm

Red Contable Agraria Nacional

Orientación Técnico-Económica "Horticultura Aire Libre". 2004 (provisionales)

Principales resultados

El documento que se presenta expone los principales resultados económicos medios provisionales para una explotación cuya orientación principal es la *horticultura al aire libre*. Los datos corresponden al ejercicio contable del año 2004 y se obtienen mediante la operación estadística "Red Contable Agraria Nacional".

Las características generales de una explotación agraria media representan una SAU de 6,2 ha, una carga ganadera de 0,1 UGs y un volumen de mano de obra de 1,4 UTAs. Estas cifras permanecen estables durante los últimos 3 años.

Las principales variables económicas ofrecen los siguientes saldos: 59.425€ de producción bruta, 508€ de subvenciones y 12.612€ de consumos intermedios.

El valor añadido neto a coste de los factores o renta agraria, agregado más difundido entre los indicadores de la actividad económica de la explotación, asciende a 47.027€.

Las disponibilidades empresariales suponen 35.318€ y el ratio calculado como cociente entre los valores de dichas disponibilidades empresariales y la producción bruta alcanza una cifra media de 59,4.

Los aspectos comparativos más importantes a destacar son los siguientes:

- Entre los ejercicios 2002 y 2004, los agregados renta agraria y disponibilidades empresariales presentan un incremento del orden del 10%, al igual que los ratios formados por dichas variables por producción bruta.
- Se observa el hecho de que las cifras más elevadas para los diferentes ratios se obtienen en las explotaciones de mayor tamaño; obteniéndose en dicho estrato la relación más favorable de renta agraria o disponibilidades empresariales por producción bruta.
- Del análisis por CC.AA., en aquellas en las que la muestra es más representativa, se desprende que los valores de la renta agraria por explotación varían como media entre los 14.387€ de Castilla y León hasta 65.159€ de Andalucía debido, fundamentalmente, a las diferencias en la estructura productiva.
- Los costes medios por explotación ascienden a 25.026€, suponiendo los consumos intermedios el 50,2% y los otros gastos generales (amortizaciones, salarios y arrendamientos) el 49,8%. Los conceptos más destacados son: los salarios pagados con el 42,8% y las semillas con el 11,7%.

Evolución de las principales variables. (Período 2002 -2004)

Con el fin de abordar un período de tiempo más amplio, se analiza la evolución entre los ejercicios 2002 y 2004.

Siguientes puntos a destacar:

- El tamaño medio de la explotación adquiere un valor de 6,2 has en SAU, mientras que la ganadería apenas está representada. Estas cifras suponen la mencionada estabilidad a la que ya se ha hecho mención, dentro del periodo considerado.
- La producción bruta vegetal, con valores medios de 59.425€ aumenta por encima del 10%, al igual que la animal, si bien ésta posee un valor medio de tan sólo 127€, como consecuencia incluir explotaciones con gran especialización y predominio de la actividad agrícola. Las subvenciones experimentan un descenso del orden del -20%, si bien este valor es sólo de 508€.
- Los consumos intermedios también disminuyen en este mismo orden, situándose los valores medios en 12.612€.
- La renta agraria supone un valor de 47.027€, es decir, con un incremento superior al 20%, al igual que las disponibilidades empresariales.
- El ratio más representativo de una explotación, que se refiere a la renta agraria por producción bruta, alcanza cifras de 59,4 lo que supone un aumento también superior al 10%.

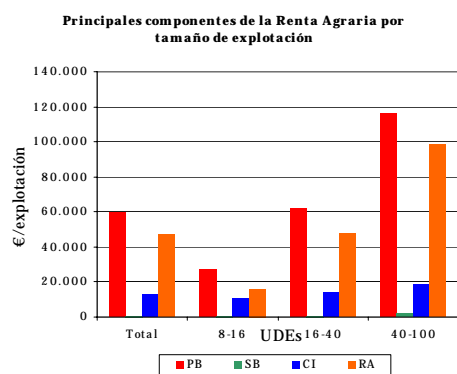
Principales resultados por tamaño de explotación. (Año 2004).

Aunque los intervalos utilizados en la encuesta son más numerosos, por incluir explotaciones de menor y mayor tamaño, los tres especificados a continuación resultan ser los más representativos.

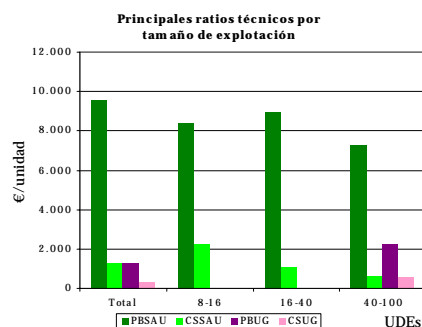
CONCEPTO	Tamaño (Intervalos de UDEs)			
	Total	8-16	16-40	40-100
Características Generales				
Sau (ha)	6,2	3,2	6,9	15,7
Unidades Ganaderas (UG)	0,1			0,6
Mano de obra Total (UTAs)	1,4	0,9	1,6	2,7
Ingresos y Gastos (€)				
Producción Bruta (PB)	59.425	26.825	61.832	115.895
Producción Bruta Vegetal (PBv)	59.297	26.825	61.832	114.538
Producción Bruta Animal (Pba)	127			1.347
Subvenciones (SB)	508	370	606	1.783
Producción Final Agraria (PFA)	59.363	26.798	61.740	115.538
Consumos Intermedios (CI)	12.612	10.654	13.845	18.304
VAB a precios de mercado (VABpm)	46.751	16.144	47.895	97.234
VAN coste factores (RA)	47.027	15.935	47.877	98.221
Disponibilid. Empresariales (DE)	35.318	13.631	34.316	72.470
Ratios				
PBvegetal/Sau (€/ha)	9.564	8.383	8.961	7.295
PBanimal/UG (€/UG)	1.270			2.245
Costes espec. Cult/ SAU (€/ha)	1.272	2.223	1.093	608
Costes espec. Ganado/ UG (€/UG)	310			552
VAN coste factores / PB	79,1	59,4	77,4	84,7
Disp. Empresariales / PB	59,4	50,8	55,5	62,5

Siguientes puntos a destacar:

- Tanto la SAU en has prácticamente duplican su tamaño entre los diferentes intervalos, situándose sus valores medios entre 3,2 y 15,7.
- Todos los conceptos recogidos en el apartado “Ingresos y Gastos” prácticamente mantienen la proporción de 1:2:4 entre los valores de las tres clases de intervalos analizadas; por ejemplo, la Renta Agraria del tercer intervalo es casi el doble de la del segundo y ésta del primero.



- Los ratios analizados suelen ser más favorables para las explotaciones de mayor tamaño; por ejemplo, la renta agraria o las disponibilidades empresariales por producción bruta son superiores para dicho estrato, con valores respectivamente de 84,7 y 62,5.



Principales resultados por CC.AA. (Año 2004).

A continuación se exponen los resultados medios en las explotaciones para esta orientación, tanto nacionales como para las CC.AA. más representativas.

Las principales conclusiones son las siguientes:

- Las explotaciones de mayor tamaño se encuentran en Castilla La Mancha (19,2 has) y Madrid (15,9 has); localizándose las de menor tamaño en Canarias (1,8 has). En general se observan grandes diferencias, ya que los cultivos que ocupan dichas superficies poseen sistemas productivos muy diferentes.
- Mientras que la producción bruta media por explotación en Andalucía y Murcia es superior a 75.000€, en Castilla y León apenas supera los 27.000€. El valor de las subvenciones en las explotaciones con esta orientación es poco significativa, situándose entre los prácticamente nulos en Baleares y los poco más de 1.500€ en Madrid o Castilla La Mancha.

- Los consumos intermedios oscilan entre los apenas 7.000€ de Castilla La Mancha y Madrid y los más de 21.000€ en Murcia.
- Los valores de la renta agraria por explotación varían entre los poco más de 14.000€ de Castilla y León y los más de 65.000€ de Andalucía.
- Los ratios: renta agraria y disponibilidades empresariales por producción bruta son más favorables en Madrid y Andalucía.

Dado que la orientación técnico-económica que se trata posee una gran diversidad de actividades por definición, muchas de las diferencias encontradas entre regiones en cada variable se debe a la distinta especialización en cultivos que en ellas se produce.

Principales costes de producción. (Año 2004).

Los costes medios por explotación más importantes y su estructura de reparto se resumen de la siguiente manera:

- Los *costes medios por explotación* ascienden a los referidos 25.026€, suponiendo los consumos intermedios el 50,2% y los otros gastos generales (amortizaciones, salarios y arrendamientos) el 49,8%.
- Entre los consumos intermedios específicos de producciones agrícolas los conceptos más destacados son: las semillas con un valor de 2.932€ que supone el 11,7% y los abonos con un valor de 2.463€ que representa el 9,8% y los fitosanitarios que con 2.055€ alcanzan el 8,2%
- Entre los consumos intermedios generales los conceptos más destacados son el agua con un valor de 1.227€ y una participación del 4,9% y la energía con 1.189€ que supone el 4,8%.
- Los otros gastos representan unas partidas muy importantes, como el caso de los salarios pagados con 10.711€.

Objeto y difusión.

La Red Contable Agraria Nacional es un instrumento que **permite evaluar la renta de las explotaciones agrarias** y el impacto de la política agraria.

Se rige por el Reglamento 79/65 del Consejo de la UE, por lo que supone los mismos principios contables en todos los países; se trata pues de la única fuente de micro-datos completa en España y armonizada con el resto de los países de la UE.

Debido a la magnitud de la encuesta, se obtienen resultados al año y medio siguiente al año de referencia.

Existe una publicación anual de la unidad estadística del MAPA donde se recoge información más detallada.

Los resúmenes se publican en: el Boletín Mensual Estadística del MAPA, el Anuario del MAPA (http://www.mapa.es/es/estadistica/pags/anuario/Anu_04/indice.asp?parte=7&capitulo=36) y se remiten al Comité RICA de la UE.

Índice temático de anteriores boletines

Título	BME (1)
Análisis evolutivo de la Agricultura en España. Años 1990-2005	Octubre 2006
Avance de superficies y producciones. Diciembre 2006	Febrero 2007
Avicultura	Enero 2007
Balances de productos agrarios	Febrero 2005
Cánones de Arrendamientos Rústicos en España y su relación con los Precios de la Tierra, Los	Diciembre, 2006
Censos ganaderos	Octubre 2006
Comercio exterior	Ago-Sep 2006
Comparación Encuesta Precios de la Tierra y Cánones Arrendamientos Rústicos. Años 1998-2004	Octubre 2006
Cuentas Económicas de la Agricultura. Renta Agraria 2006 (1ª estimación 2006)	Diciembre 2006
Distribución de la tierra, 2004 (monográfico)	Octubre 2005
Encuesta de actividad de los establecimientos de acuicultura 2002-2004 (monográfico)	Marzo 2006
Encuesta de Cánones de Arrendamientos Rústicos. Años 1998-2004	Ago-Sep 2006
Encuesta de precios de la tierra. Año 2005	Julio 2006
Encuesta intermedia sobre la superficie vitícola para la producción de vino y mosto. Campaña Vitícola 2003-2004 (monográfico)	Febrero 2006
Encuesta nacional de cunicultura 2003 (número monográfico)	Jul-Ago 2005
Encuesta nacional de cunicultura 2003 (resumen)	Jul-Ago 2005
Encuestas ganaderas 2004	Marzo 2005
Encuestas industrias lácteas anual 2005	Octubre 2005
Encuesta sobre Superficies y Rendimientos de Cultivos de España (ESYRCE 2006)	Diciembre 2006
Evolución del precio de la miel (monográfico)	Marzo 2006
Fertilizantes	Febrero 2007
Indicadores de precios y salarios agrarios. Noviembre 2006	Enero 2007
Industrias lácteas. Estadística mensual. Diciembre 2006	Febrero 2007
Macromagnitudes agrarias. Evolución 1990-2004 (monográfico)	Sept. 2005
Macromagnitudes agrarias. Año 2005 (Avance septiembre 2006)	Sep-Ago 2006
Maquinaria agrícola	Octubre 2006
Movimiento comercial pecuario 2004 (monográfico)	Sept. 2005
Planes de mejora de estadísticas agroalimentarias (monográfico)	Octubre 2005
Precio de la Tierra en España, El: Factores determinantes de su evol. en el largo plazo (1983-2005)	Diciembre 2006
Precios nacionales en origen. Enero 2007	Febrero 2007
Producciones forestales: madera y leña	Jul-Ago 2005
Red Contable Agraria Nacional. OTE "Bovino de leche". 2004 (provisional)	Febrero 2007
Red Contable Agraria Nacional. Orientación Técnico-Económica. "Vacuno de leche". 2003	Mayo-Junio 2006
Red Contable Agraria Nacional. Resultados 2004	Ago-Sep 2006
Red Contable Agraria Nacional. UTE cultivos COP 2003.	Abril 2006
Red Contable Agraria Nacional. OTE "Viticultura". Año 2003	Julio 2006
Red Contable Agraria Nacional. OTE "Cereales, oleaginosas, proteaginosas". 2004	Octubre 2006
Red Contable Agraria Nacional. OTE "Olivar". 2004 (provisional)	Diciembre 2006
Red Contable Agraria Nacional. OTE "Mixto Cultivos". 2004 (provisional)	Enero 2007
Sacrificio de ganado. Octubre y Noviembre 2006	Febrero 2007

(1) Último Boletín Mensual de Estadística en el que aparece publicado