

B

oletín Mensual de Estadística

M

e



Abril 2014



GOBIERNO
DE ESPAÑA

MINISTERIO
DE AGRICULTURA, ALIMENTACIÓN
Y MEDIO AMBIENTE

SUBDIRECCIÓN GENERAL DE ESTADÍSTICA

sgestadi@magrama.es

Paloma Seoane Spiegelberg

Estadísticas de Medio Ambiente

Ricardo Allué Téllez

Estadísticas Económicas de Agricultura y Alimentación

María José Postigo Rodríguez

Estadísticas Físicas de Agricultura y Alimentación

Iciar Barbier Díaz

Estadísticas Pesqueras

Miguel Ángel Cordón Marín

Colaboradores

Carmen Barrero Villar

Diego González-Conde Llopis

María Victoria López Almansa

María Teresa Miranda Prieto

Javier Ulargui Martínez-Zaporta

Justo Luis Mora Araujo

Jesús Fernández Fernández

José Manuel Pedrosa García

Mariano Abad Ayllón

Raúl de Benito Martín

Emilia Reig Laporta

Federico Velado Ganga

Ramón Carrillo Martínez

Yolanda Santos Lamata

Ilustraciones, Maquetado y Coordinación

Rafael Robas Mata

Publicación elaborada por la
Secretaría General Técnica
Subdirección General de Estadística



MINISTERIO DE AGRICULTURA, ALIMENTACIÓN Y MEDIO AMBIENTE

Edita

© Ministerio de Agricultura, Alimentación y Medio Ambiente
Secretaría General Técnica
Centro de Publicaciones
Catálogo de Publicaciones de la Administración General del Estado:
<http://publicacionesoficiales.boe.es/>

N.I.P.O.: 280-14-029-1

Se permite la utilización, copia o reproducción de los datos de este Boletín siempre que se cite expresamente su procedencia

ÍNDICE

El Real Decreto 1823/2011, de 21 de diciembre, por el que se estructuran los departamentos ministeriales (<http://www.boe.es/boe/dias/2011/12/22/pdfs/BOE-A-2011-19939.pdf>), establece que corresponde al Ministerio de Agricultura, Alimentación y Medio Ambiente la propuesta y ejecución de la política del Gobierno en materia de recursos agrícolas, ganaderos y pesqueros, de industria agroalimentaria y de desarrollo rural. Asimismo corresponde a este Ministerio la propuesta y ejecución de la política del Gobierno en materia de medio ambiente. En este mes destacan los siguientes contenidos:

Página



1. Operaciones estadíst. y págs. Web. del Mº Agricultura, Alimentación y Medio Ambiente ..5.



2. Indicadores.....6.

- 2.1 Indicadores estadísticos. Abril 2014.....6.
- 2.2 Índices de precios al consumo y alimentos: Marzo 20147.
- 2.3 Índices de precios percibidos, pagados y salarios agrarios: Diciembre 2013.....8.



3. Agricultura.....11.

- 3.1 Avances de superficies y producciones de cultivos: Febrero 201411.
- 3.2 Coyuntura Agraria: Precios prod. agrícolas-Cereales, Vino y Aceite. Marzo 2014.....14.
- 3.3 Coyuntura Agraria: Precios productos agrícolas - Frutas y Hortalizas. Marzo 2014..... 15.
- 3.4 Seguro Agrario: Contratación líneas agrícolas y forestal..... 16.



4. Alimentación.....17.

- 4.1 Consumo alimentario en el hogar: Diciembre 2013.....17.



5. Ganadería.....21.

- 5.1 Sacrificio de ganado en mataderos. Febrero 2014..... 21.
- 5.2 Estadísticas mensuales de industrias lácteas: Febrero 2014 24.
- 5.3 Coyuntura Agraria: Precios sector ganadero. Marzo 2014..... 25.
- 5.4 Coyuntura Agraria. Miel. Campaña 2013/2014 27.
- 5.5 Seguro Agrario: Contratación líneas ganaderas y acuícolas..... 29.

NOVEDAD



6. Pesca.....30.

- 6.1 El empleo en el sector pesquero 30.
- 6.2 El empleo en la pesca marítima 31.
- 6.3 Contenido de las estadísticas pesqueras 32.



7. Otras fuentes de información estadística33.

- 7.1 Instituciones nacionales33.
- 7.2 Organismos internacionales.....34.

Índice temático de anteriores boletines..... 36.

UNIDADES COLABORADORAS

GABINETE TÉCNICO DE LA SUBSECRETARÍA

**SUBDIRECCIÓN GENERAL DE ANÁLISIS, PROSPECTIVA
Y COORDINACIÓN**

AGENCIA ESTATAL DE METEOROLOGÍA

**SUBDIRECCIÓN GENERAL DE ESTRUCTURA
DE LA CADENA ALIMENTARIA**

SUBDIRECCIÓN GENERAL DE SILVICULTURA Y MONTES

**SUBDIRECCIÓN GENERAL DE PLANIFICACIÓN Y USO
SOSTENIBLE DEL AGUA**

**SUBDIRECCIÓN GENERAL DE GESTIÓN INTEGRADA
DEL DOMINIO PÚBLICO HIDRÁULICO**

ENTIDAD ESTATAL DE SEGUROS AGRARIOS



MINISTERIO
DE AGRICULTURA, ALIMENTACIÓN
Y MEDIO AMBIENTE

1. OPERACIONES ESTADÍSTICAS Y PÁGINA WEB DEL Mº AGRICULTURA, ALIMENTACIÓN Y MEDIO AMBIENTE



Todas las operaciones: <http://www.ine.es/ioe/ioeOrg.jsp?cod=00000000&L=0>



Página WEB del Mº Agricultura, Alimentación y Medio Ambiente: <http://www.magrama.es/>



Estructura de la página Web de información estadística

Medio Ambiente:

- * Informes de Coyuntura (http://www.magrama.es/es/estadistica/temas/estadisticas-ambientales/estadisticas-generales/informes_coyuntura/default.aspx)
- * Banco público de indicadores ambientales (<http://www.magrama.es/es/calidad-y-evaluacion-ambiental/temas/informacion-ambiental-indicadores-ambientales/banco-publico-de-indicadores-ambientales-bpia-/default.aspx>): Agua, Aire, Energía, Hogares, Industria, Medio Urbano, Pesca, Residuos, Riesgos naturales y tecnológicos, Suelo y Transporte.
- * Perfil Ambiental de España (http://www.magrama.es/es/estadistica/temas/estadisticas-ambientales/perfil_ambiental_espania.aspx)
- * Aguas y Costas (<http://www.magrama.es/es/estadistica/temas/estadisticas-ambientales/aguas.aspx>)
- * Biodiversidad (<http://www.magrama.es/es/estadistica/temas/estadisticas-ambientales/biodiversidad2.aspx>)
 - Balance Nacional de la Madera (http://www.magrama.es/es/biodiversidad/temas/montes-y-politica-forestal/estadisticas-forestales/industria_forestal_2006.aspx)
 - Biodiversidad Marina. Espacios Costeros y marinos protegidos (http://www.magrama.es/es/costas/temas/proteccion-del-medio-marino/biodiversidad-marina/bm_bbdd.aspx)
 - Biodiversidad Marina. Inventarios, catálogos y bases de datos (http://www.magrama.es/es/costas/temas/proteccion-del-medio-marino/biodiversidad-marina/bm_bbdd.aspx)
 - Caracterización de la Superficie Forestal en la Red Natura 2000 y ENP (http://www.magrama.es/es/biodiversidad/temas/montes-y-politica-forestal/estadisticas-forestales/caracterizacion_super_forestales_2006.aspx#para8)
 - Estadística Anual de Caza (http://www.magrama.es/es/biodiversidad/temas/montes-y-politica-forestal/estadisticas-forestales/produccion_2006.aspx#para2)
 - Estadística Anual de Cortas de Madera (http://www.magrama.es/es/biodiversidad/temas/montes-y-politica-forestal/estadisticas-forestales/produccion_2006.aspx#para0)
 - Estadística Anual de otros aprovechamientos forestales (http://www.magrama.es/es/biodiversidad/temas/montes-y-politica-forestal/estadisticas-forestales/produccion_2006.aspx#para1)
 - Estadística Anual de Pesca Fluvial (http://www.magrama.es/es/biodiversidad/temas/montes-y-politica-forestal/estadisticas-forestales/produccion_2006.aspx#para2)
 - Estadística de producción y comercialización de material forestal de reproducción (http://www.magrama.es/es/biodiversidad/temas/montes-y-politica-forestal/estadisticas-forestales/caracterizacion_super_forestales_2006.aspx#para1)
 - Gestión Forestal Sostenible (http://www.magrama.es/es/biodiversidad/temas/montes-y-politica-forestal/estadisticas-forestales/caracterizacion_super_forestales_2006.aspx#para2)
 - Incendios Forestales (http://www.magrama.es/es/biodiversidad/temas/montes-y-politica-forestal/estadisticas-forestales/caracterizacion_super_forestales_2006.aspx#para3)
 - Inventario Forestal Nacional (<http://www.magrama.es/es/biodiversidad/temas/inventarios-nacionales/inventario-forestal-nacional/default.aspx>)
 - Inventario Nacional de Erosión de Suelos (<http://www.magrama.es/es/biodiversidad/temas/inventarios-nacionales/inventario-nacional-de-erosion-de-suelos/default.aspx>)
 - Inventario Nacional de Estado de Salud de los Bosques (http://www.magrama.es/es/biodiversidad/temas/montes-y-politica-forestal/estadisticas-forestales/caracterizacion_super_forestales.aspx#para4)
 - Inventario Nacional de Sumideros de Carbono (http://www.magrama.es/es/biodiversidad/temas/montes-y-politica-forestal/estadisticas-forestales/caracterizacion_super_forestales.aspx#para6)
 - Inventario Nacional de zonas húmedas (<http://www.magrama.es/es/biodiversidad/temas/inventarios-nacionales/inventario-nacional-de-zonas-humedas/default.aspx>)
 - Red Natura 2000 en España (<http://www.magrama.es/es/biodiversidad/temas/red-natura-2000/red-natura-2000-en-espana/default.aspx>)
 - Residuos y suelos contaminados (<http://www.magrama.es/es/estadistica/temas/estadisticas-ambientales/index.aspx>)

Agricultura, Alimentación y Pesca:

- * Novedades de Estadística (<http://www.magrama.es/es/estadistica/temas/novedades-de-estadistica/>)
- * Estadísticas pesqueras (<http://www.magrama.es/es/estadistica/temas/estadisticas-pesqueras/>)
- * Renta Agraria (<http://www.magrama.es/es/estadistica/temas/renta-agraria/>)
- * Red Contable (RECAN) (<http://www.magrama.es/es/estadistica/temas/red-contable-recan/>)
- * Precios Medios (http://www.magrama.es/es/estadistica/temas/precios-medios/pmn_tabla.asp)
- * Encuesta de Precios de la Tierra (<http://www.magrama.es/es/estadistica/temas/encuesta-de-precios-de-la-tierra/>)
- * Cánones de Arrendamientos Rústicos (<http://www.magrama.es/es/estadistica/temas/canones-de-arrendamientos-rusticos/>)
- * Precios percibidos, pagados y salarios agrarios (<http://www.magrama.es/es/estadistica/temas/precios-percibidos-pagados-y-salarios-agrarios/>)
- * Avances de superficies y producciones de cultivos (<http://www.magrama.es/es/estadistica/temas/avances-de-superficies-y-producciones-de-cultivos/>)
- * Estadística Láctea (<http://www.magrama.es/es/estadistica/temas/estadistica-lactea/>)
- * Encuesta sobre superficies y rendimientos de cultivos (ESYRCE) (<http://www.magrama.es/es/estadistica/temas/encuesta-sobre-superficies-y-rendimientos-de-cultivos-esyrce/>)
- * Encuesta sobre plantaciones de árboles frutales (<http://www.magrama.es/es/estadistica/temas/encuesta-sobre-plantaciones-de-arboles-frutales/>)
- * Encuestas ganaderas (<http://www.magrama.es/es/estadistica/temas/encuestas-ganaderas/>)
- * Encuesta nacional de cunicultura (<http://www.magrama.es/es/estadistica/temas/encuesta-nacional-de-cunicultura/>)
- * Encuesta de sacrificio de ganado (<http://www.magrama.es/es/estadistica/temas/encuesta-de-sacrificio-de-ganado/>)
- * Precios Origen-Destino en Alimentación (<http://www.magrama.es/es/estadistica/temas/observatorio-de-precios-origen-destino-en-alimentacion/>)
- * Medios de producción (<http://www.magrama.es/es/estadistica/temas/medios-de-produccion/>)
- * Publicaciones (<http://www.magrama.es/es/estadistica/temas/publicaciones/>)
- * Anuario de Estadística Agroalimentaria (<http://www.magrama.es/es/estadistica/temas/anuario-de-estadistica/>)



2. INDICADORES

2.1 INDICADORES ESTADÍSTICOS

ABRIL 2014

PIB	Total 2011	Total 2012	Variación (%)	
			IVT.13/IIIT.13	IVT.13/IVT.12
P.I.B. Nacional	1.046.327	1.029.002	0,2	-0,2
P.I.B. Nacional (Ramas: agricultura, ganadería, silvicultura y pesca)	23.909	23.215	3,3	4,1
<i>ud: (millones de euros términos corrientes) (% términos volumen encadenado referencia año 2008)</i>				
<i>Fuente: - INE - Contabilidad Nacional Trimestral de España (Base 2008)</i>				

POBLACIÓN Y EMPLEO	IVTrim. 2013			Variación (%)
	Total	Varones	Mujeres	IVT.13/IIIT.13
Población nacional (Avance Estadística del Padrón Continuo 1 de enero de 2013)	47.129,8	23.196,4	23.933,4	-
Población activa nacional	23.070,9	12.415,6	10.655,2	-0,4
Población activa según Rama de actividad (CNAE-2009)				
A. Agricultura, ganadería, silvicultura y pesca:	1.024,5	747,2	277,4	4,1
Agricultura, ganadería, caza y servicios relacionados	954,3	684,7	269,6	5,1
Silvicultura y explotación forestal	29,6	27,0	2,6	-16,6
Pesca y acuicultura	40,6	35,4	5,2	-0,2
C. Industria manufacturera:	2.332,2	1.739,1	593,1	-0,4
Industria de la alimentación	455,8	279,7	176,1	0,5
Fabricación de bebidas	66,4	48,3	18,0	11,2
Industria del tabaco	3,7	2,6	1,2	0,0
E. Suministro de agua, activ. de saneamiento, gestión de residuos y descontaminación	130,8	105,3	25,4	-6,9
Captación, depuración y distribución de agua	45,5	35,8	9,8	-4,8
Recogida y tratamiento de aguas residuales	7,7	7,5	0,2	-6,1
Recogida, tratamiento y eliminación de residuos; valorización	70,0	57,6	12,4	-8,1
Actividades de descontaminación y otros servicios de gestión de residuos	7,6	4,5	3,1	-9,5
<i>ud: miles de personas Fuente: INE (Revisión metodológica 04/04/2014)</i>				

IPC NACIONAL marzo 2014	Var. Mensual	Var. Acumulada	Var. Interanual
General	0,2%	-1,2%	-0,1%
Alimentos y bebidas no alcohólicas	-0,7%	-0,7%	0,5%
<i>Fuente: INE</i>			

ÍNDICE GENERAL DE PRECIOS DE LOS AGRICULTORES. Diciembre 2013 (Base año 2005=100)	Ind. Mensual	Var. Año anterior	Aportación increm. ind. gral.
Índice de precios percibidos	117,59	-2,26	-2,26
De productos vegetales	112,73	-3,73	-2,18
De productos animales	124,92	-0,18	-0,08
Índice de precios pagados	134,46	-6,73	-6,73
De fertilizantes	154,66	-9,19	-0,87
De alimentos para el ganado	133,57	-12,25	-5,97
De carburantes	159,88	-0,76	-0,06
<i>Fuente: S G de Estadística (Mº Agricultura, Alimentación y Medio Ambiente)</i>			

RENTA AGRARIA 2013 (2ª estimación, enero 2014)	2013 (2ª)	Variación (%) 2013/2012
Producción Rama Agraria *	44.271,4	4,9
Consumos intermedios *	20.959,6	1,4
Renta Rama Agraria *	24.320,7	7,7
Renta Agraria por UTA (<i>ud: euros constantes</i>)		9,9
<i>*ud: millones de euros, términos corrientes</i>		
<i>Fuente: S G de Estadística (Mº Agricultura, Alimentación y Medio Ambiente)</i>		

ENCUESTA DE CÁNONES DE ARRENDAMIENTO RÚSTICO 2012. (Base 1999. Valores medios nacionales)	2012	Variación (%) 12/11
Valor a precios corrientes (euros/ha)	153,3	-2,4
<i>Fuente: S G de Estadística (Mº Agricultura, Alimentación y Medio Ambiente)</i>		

2.2 INDICES DE PRECIOS AL CONSUMO Y ALIMENTOS



MARZO 2014

Leve subida de precios en el mes de marzo (0,2%), debido, sobre todo, al repunte en los precios del vestido y calzado (4,2%) por la entrada en comercialización de productos de nueva temporada; hoteles, cafés y restaurantes, aumentaron los precios un 0,3%, al igual que el ocio y cultura. El contrapunto a las subidas generalizadas de precios en todos los grupos del IPC, lo puso los alimentos y bebidas no alcohólicas, que volvieron a registrar bajadas, en este caso del (-0,7%).

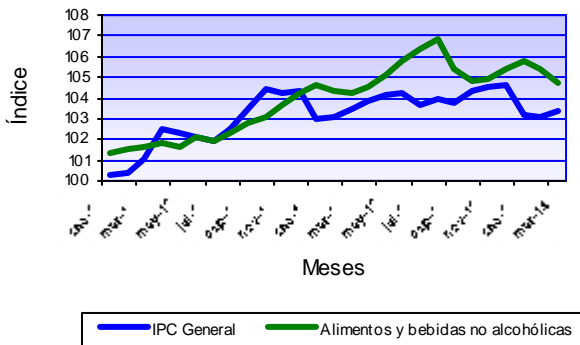
Índice de Precios al Consumo (IPC)				Alimentos
2014	Variación mensual	Variación acumulada	Variación interanual	Variación mensual
Enero	-1,3	-1,3	0,2	0,4
Febrero	0,0	-1,4	0,0	-0,4
Marzo	0,2	-1,2	-0,1	-0,7

Fuente: INE

La tasa anual de inflación subyacente (precios sin alimentos no elaborados ni productos energéticos) se sitúa en el 0,0% en el año, tras el descenso de una décima mensual. El Índice de Precios de Consumo Armonizado cayó tres décimas en marzo, situando su tasa anual en el (-0,2%).

Nuevas bajadas en los precios de los carburantes y combustibles (-0,5%), que sitúan la variación en el año en el (-1,2%) y en el (-2,9%) en tasas interanuales. Un mes más se anotan bajadas en los precios de los carburantes y lubricantes (-0,5%), con un descenso anual del (-1,4%). El precio de los productos energéticos cede un (-0,3%) mensual, (-0,4%) en el año y (-1,4%) respecto a marzo de 2013.

IPC General y Alimentos
Años 2012-2013-2014



Las bajadas de precios registradas en los **Alimentos** en el mes febrero (-0,4%), se consolidaron en el mes de marzo, con caídas aún más abultadas (-0,7%). Los productos que anotaron mayores bajadas en sus precios fueron: el pescado fresco y congelado, con una caída mensual del (-4,2%), en lo que se lleva de año aún presenta cotizaciones un 1,0% por encima de las últimas de 2013 y, en tasas interanuales, muestra precios un 2,6% por encima de los registrados en marzo de 2013; las cotizaciones de las frutas frescas cayeron un (-2,9%), con una variación en el año del (-3,5%) e interanual del (-2,0%); los precios de los aceites y grasas siguen a la baja, (-2,4%) en el mes, (-3,7%) en el año y (-5,1%) en tasas interanuales; los precios de las legumbres y hortalizas frescas bajaron el (-1,5%) mensual, (-6,0%) en lo que se lleva de año y (-2,1%) interanual; las patatas y sus preparados ceden en sus precios mensuales el (-1,0%), con variaciones del (-0,4%) en el año y del (-0,5%) respecto a marzo del año precedente; los precios de la carne de ovino bajan un mes más (-0,6% en marzo, -3,3% en febrero y

-2,6% en enero), por lo que en el primer trimestre del año acumula una caída de cotizaciones del (-6,4%); las variaciones de precios en la carne de porcino se cuantifican en el (-0,5%) mensual, (-1,2%) anual y (-0,8%) interanual; también se registraron disminuciones en los precios de los huevos (-0,2% mensual, -0,3% en el año y -2,6% interanual). Las subidas de precios más destacadas en marzo se produjeron en la carne de ave (0,4%), con una variación acumulada en el año del 0,6% e interanual del 0,9%; las frutas en conserva y frutos secos incrementaron sus cotizaciones un 0,3% en el mes, 2,7% anual y 6,5% interanual.

ALIMENTOS	Variación mensual	Variación anual	Variación interanual
Marzo 2014			
Pan	0,0	-0,1	-0,6
Cereales	0,0	-0,3	-0,1
Carne de Vacuno	0,2	0,6	0,6
Carne de Ovino	-0,6	-6,4	1,3
Carne de Porcino	-0,5	-1,2	-0,8
Carne de Ave	0,4	0,6	0,9
Pescado	-4,2	1,0	2,6
Huevos	-0,2	-0,3	-2,6
Leche	0,1	0,4	4,3
Prod. Lácteos	0,0	0,1	0,4
Aceites y grasas	-2,4	-5,7	-5,1
Frutas frescas	-2,9	-3,5	-2,0
Frutas en conserva y Frutos Secos	0,3	2,7	6,5
Legumbres y Hortalizas frescas	-1,5	-6,0	-2,1
Preparados Legumbres y Hortalizas	0,2	0,7	2,5
Patatas y sus derivados	-1,0	-0,4	-0,5
Alimentos	-0,7	-0,7	0,5

Fuente: INE

En el conjunto de las **Comunidades Autónomas** se registraron, en general, leves subidas de precios en el índice general, destacando, por encima de la media nacional (0,2%), regiones como Ceuta (1,0%), Melilla (0,6%) y Andalucía (0,4%). Los precios de los Alimentos bajaron de forma significativa (-0,7% de media nacional), con variaciones del (-1,0%) en Navarra y del (-0,9%) en Canarias y País Vasco.

Variación IPC General y Alimentos, por CC.AA.

2014	IPC General		Alimentos	
	Variación Marzo	Variación en el año	Variación Marzo	Variación en el año
Andalucía	0,4	-1,2	-0,4	-0,6
Aragón	0,1	-1,3	-0,6	-0,7
Asturias	0,1	-1,6	-0,5	-0,4
Baleares	0,1	-0,9	-0,3	-0,1
Canarias	0,3	-0,7	-0,9	-1,2
Cantabria	0,0	-1,6	-0,7	-0,9
Castilla y León	0,2	-1,4	-0,6	-0,8
Castilla-La Mancha	0,2	-1,4	-0,7	-0,9
Cataluña	0,2	-0,9	-0,8	-0,4
C. Valenciana	0,2	-1,2	-0,6	-0,6
Extremadura	0,2	-1,3	-0,6	-0,6
Galicia	0,2	-1,4	-0,7	-0,7
Madrid	0,2	-1,0	-0,8	-0,8
Murcia	0,1	-1,6	-0,6	-0,8
Navarra	0,3	-1,6	-1,0	-0,7
País Vasco	0,3	-1,2	-0,9	-0,8
La Rioja	0,1	-1,9	-0,8	-0,9
Ceuta	1,0	-0,9	-0,2	-0,2
Melilla	0,6	-1,6	-0,5	-0,4
ESPAÑA	0,2	-1,2	-0,7	-0,7

Fuente: INE



2.3 INDICES DE PRECIOS PERCIBIDOS (AGRARIOS)

DICIEMBRE 2013 - (Base 2005=100)

El índice general de precios percibidos por los agricultores y ganaderos se situó en diciembre de 2013 en 117,59, retrocediendo un 2,26% respecto al mismo mes del año anterior. Esta bajada es debida principalmente a los productos vegetales, que cayeron un 3,73% interanual (aportación -2,18 puntos); los precios percibidos por los productos animales también mostraron tendencia negativa, pero con un comportamiento bastante más

contenido (-0,18% interanual, aportación de -0,08 puntos).

El incremento negativo del índice mensual de productos vegetales fue ocasionado por las pérdidas en el conjunto de los productos agrícolas (-3,82%, aportación -2,20). Los precios de los productos forestales se revalorizaron un 2,33% (aportación 0,02 puntos).

Índices de precios percibidos por los agricultores (base 2005=100)

Descripción	Índice mensual	Mismo mes año anterior		% Variación mes anterior
		% Variación año anterior	Aportación increm. ind. gral	
Índice general de precios percibidos	117,59	-2,26	-2,26	5,96
Productos vegetales	112,73	-3,73	-2,18	9,07
Productos agrícolas	113,53	-3,82	-2,20	9,32
Cereales	130,31	-28,73	-3,68	-1,74
Leguminosas	148,09	41,55	0,07	-7,47
Tubérculos	134,64	-8,48	-0,16	-0,28
Cultivos industriales	129,9	-2,27	-0,08	56,07
Cultivos forrajeros	141,43	-8,60	-0,03	7,35
Cítricos	79,67	5,59	0,24	-9,07
Frutas no cítricas	113,35	3,83	0,15	-2,95
Hortalizas	144,45	19,68	3,26	43,73
Vitivinícola	138,3	-29,06	-1,51	2,76
Aceite de oliva total	62,93	-9,80	-0,69	-1,13
Semillas	157,21	16,88	0,01	24,05
Flores y plantas ornamentales	121,37	11,77	0,22	-0,95
Productos forestales	77,68	2,33	0,02	0,01
Productos animales	124,92	-0,18	-0,08	0,09
Ganado para abasto	124,63	-0,88	-0,27	-0,39
Vacuno para abasto	137,52	0,50	0,04	1,45
Ovino para abasto	104,12	-11,96	-0,50	-0,35
Caprino para abasto	107,95	0,35	0,00	2,94
Porcino para abasto	124,51	3,53	0,48	-1,37
Aves para abasto	127,47	-7,35	-0,37	0,07
Conejos para abasto	123,26	13,83	0,08	-3,40
Productos ganaderos	125,77	1,85	0,19	1,49
Leche	123,18	15,87	1,10	1,44
Huevos	133,3	-25,80	-0,91	1,65
Lana	215,61	-1,21	0,00	-0,17

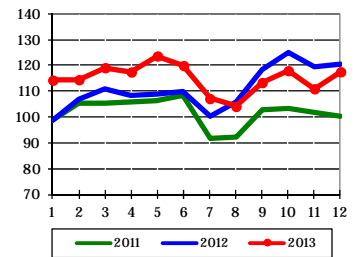
Nota: Se señalan en rojo los descensos inferiores al -15% y en azul las subidas superiores al 15%

En el apartado de productos agrícolas, la bajada más acusada se produjo en los cereales, que se depreció un 28,73% respecto a diciembre de 2012 (aportando -3,68 puntos al índice general) seguido del sector vitivinícola, que cayó un 29,06% interanual (aportación -1,51 puntos) y, en menor medida, el sector oleícola (-9,80%, aportación -0,69), los tubérculos (-8,48%, -0,16 puntos), los cultivos industriales (-2,27%, aportación -0,08), y los cultivos forrajeros (-8,60%, aportación -0,03). Por el contrario, tuvieron una repercusión positiva en el índice general los precios percibidos por las hortalizas, que se apreciaron un 19,68% interanual (aportación +3,26), seguidos de los cítricos y las flores y plantas ornamentales (+5,59% y +11,77%, aportando los dos sectores +0,24 y +0,22 puntos al índice general, respectivamente), las frutas no cítricas (+3,83, aportación +0,15) y las leguminosas (+41,55%, aportación +0,07). Las semillas apenas aportaron al índice.

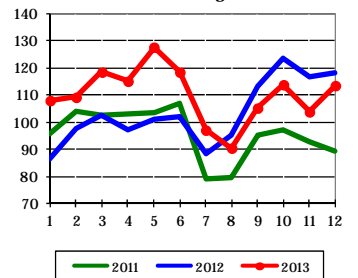
En cuanto al grupo formado por los productos animales, el índice de precios del ganado para abasto retrocede un 0,88% (-0,27 puntos); el signo del conjunto viene marcado por el comportamiento mensual de los precios percibidos en el sector ovino (-11,96%, -0,50 puntos) y en el sector avícola (-7,35%, -0,37 puntos). El resto de sectores cárnicos muestran pequeñas ganancias que no consiguen contrarrestar la caída ocasionada por las ovejas y aves para abasto.

El índice de precios de los productos ganaderos se incrementó moderadamente respecto al de la campaña anterior (+1,85%, +0,19 puntos): el encarecimiento de los precios percibidos por la leche (+15,87%, aportación +1,10 puntos) es atenuado por la pérdida constatada en el sector de los huevos (-25,80%, -0,91 puntos). La cotización de la lana cae un 1,21% (sin incidencia en el grupo).

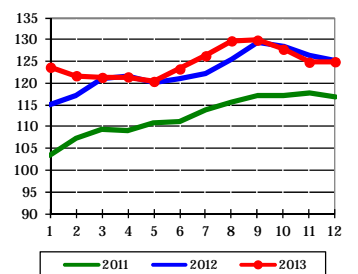
Índice General de Precios Percibidos



Productos Agrícolas



Productos Animales



INDICES DE PRECIOS PAGADOS (AGRARIOS)



DICIEMBRE 2013 - (Base 2005=100)

El índice general de precios pagados por los medios de producción agrarios se situó en diciembre de 2013 en 134,46, descendiendo un 6,73% respecto al mismo mes del año anterior.

Los precios pagados por los alimentos para el ganado fueron los que más influyeron en la variación del índice general (-12,25%, aportación -5,97 puntos); pesó más la bajada de precios de los piensos compuestos (-11,98%, aportación -4,81) que de los simples (-13,52%, aportación -1,16). Los alimentos destinados al sector porcino fueron los que más restaron al índice (-14,47% -2,45 puntos), seguido de los piensos para aves y bovino, que quitaron 1,02 puntos ambos. Ovino y conejos mostraron descensos menos relevantes.

En cuanto al grupo de los fertilizantes (-9,19%, aportación -0,87 puntos), los abonos compuestos cayeron un 12,64% respecto a diciembre de 2013 (aportación -0,57 puntos a la caída del índice mensual), mientras que el retroceso de los abonos simples fue ligeramente inferior (-6,38%, aportación -0,29). Los nitrogenados fueron prácticamente los únicos responsables de la devaluación

de estos últimos (-7,1%, aportación -0,26). El precio pagado por las enmiendas descendió un 2,94% respecto al año pasado (aportación -0,01).

El sector energético se abarató ligeramente (-0,68%, aportación -0,07 puntos). La depreciación constatada fue ocasionada por el retroceso en la cotización de los carburantes (-0,76%, -0,06 puntos) y de la electricidad (-0,78%, aportación -0,02); los lubricantes, sin embargo, se pagaron un 1,15% más caros que en 2012 (aportación +0,01).

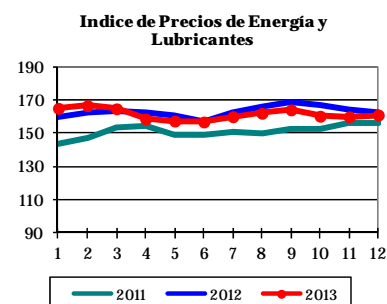
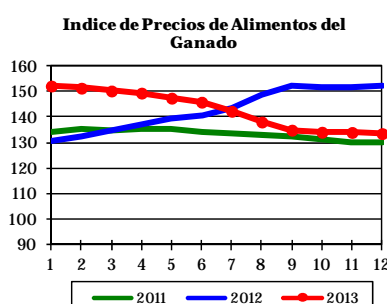
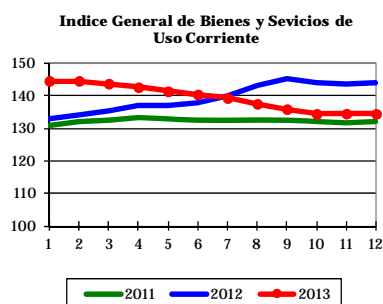
También mostraron signo negativo la conservación y reparación de edificios (-1,44%, aportación -0,04 puntos) y las semillas y plantones (-0,51%, -0,03 puntos).

En el lado opuesto de la tabla se situaron la conservación y reparación de maquinaria (+1,64%, +0,09 puntos), el material y pequeño utillaje (+4,04%, +0,07 puntos), los productos fitopatológicos (+1,23%, +0,05 puntos), los servicios veterinarios (+0,89%, +0,03 puntos) y, por último, los gastos generales (+0,17%, +0,02 puntos).

Índices de precios pagados por los agricultores (base 2005-100)

Descripción	Índice mensual	Mismo mes año anterior	
		% Variación año anterior	Aportación increm. ind. gral.
Índice general de precios de bienes y servicios	134,46	-6,73	-6,73
Semillas y plantones	115,52	-0,51	-0,03
Semillas	110,00	-0,96	-0,03
Plantones	122,24	0,00	0,00
Fertilizantes	154,66	-9,19	-0,87
Fertilizantes simples	151,25	-6,38	-0,29
Fertilizantes nitrogenados	145,29	-7,1	-0,26
Fertilizantes fosfatados	160,45	0,16	0,00
Fertilizantes potásicos	198,04	-4,50	-0,03
Fertilizantes compuestos	173,48	-12,64	-0,57
Enmiendas	89,19	-2,94	-0,01
Alimentos del ganado	133,57	-12,25	-5,97
Piensos simples	129,96	-13,52	-1,16
Piensos compuestos	134,35	-11,98	-4,81
Piensos compuestos para bovino	134,52	-11,32	-1,02
Piensos compuestos para ovino	145,03	-10,31	-0,19
Piensos compuestos para porcino	126,65	-14,47	-2,45
Piensos compuestos para conejos	135,00	-10,05	-0,13
Piensos compuestos para aves	145,06	-9,18	-1,02
Productos fitopatológicos	119,10	1,23	0,05
Servicios veterinarios	117,32	0,89	0,03
Conservación y reparación de maquinaria	126,80	1,64	0,09
Conservación y reparación de edificios	124,58	-1,44	-0,04
Energía	161,17	-0,68	-0,07
Carburantes	159,88	-0,76	-0,06
Lubricantes	134,24	1,15	0,01
Electricidad	172,31	-0,78	-0,02
Material y pequeño utillaje	121,88	4,04	0,07
Gastos generales	132,77	0,17	0,02

Nota: Se señalan en rojo los descensos inferiores al -5 % y en azul las subidas superiores al 5 %.



Indicadores



INDICES DE SALARIOS (AGRARIOS)

DICIEMBRE 2013 - (Base 1985=100)

El índice general de salarios agrarios se situó en diciembre de 2013 en 378,41, con una bajada del 0,14% respecto al mismo mes del año anterior y un ligero ascenso del 1,03% respecto al mes de noviembre. El carácter positivo del grupo de los asalariados fijos (+0,56% interanual) no fue suficiente para establecer el signo del conjunto, y la caída en el grupo de los trabajadores eventuales fue la que marcó el descenso del índice general (-0,59%).

Entre los trabajadores fijos, casi todas las nóminas crecieron respecto a diciembre de 2012 (desde +2,40% de los vaqueros o porqueros y +0,93% de tractoristas y maquinistas, hasta +0,27% de los pastores); la única categoría laboral de este grupo que se situó en valores

interanuales negativos fue los peones fijos (-0,05%). Asimismo, todas las rúbricas laborales mostraron signo positivo respecto al mes pasado.

Dentro del grupo de los trabajadores discontinuos se dan tanto pérdidas como ganancias interanuales; cabe señalar los descensos en las nóminas de los que se dedican a la preparación del terreno (-2,93% interanual), de los que plantan y talan árboles (-2,33% interanual), y de los dedicados a la recolección de frutas y agrios (-1,62% interanual). En los ascensos, destacan los que realizan labores complementarias (+2,45%) y los podadores (+0,98%).

Índices de salarios agrarios (base 1985=100)

	Índice mensual	% var. año anterior	% var. mes anterior
Índice general	378,41	-0,14	1,03
Trabajadores fijos	364,92	0,56	-0,16
Encargados, capataces	346,63	0,61	0,00
Tractoristas y maquinistas	380,19	0,93	-0,19
Pastores	381,05	0,27	-0,46
Vaqueros o porqueros	384,85	2,40	0,00
Hortelanos	404,83	0,78	0,00
Guardas o caseros	422,91	0,36	0,00
Peón fijo para trabajos diversos	339,29	-0,05	-0,19
Trabajadores eventuales (tipos de trabajo)	387,75	-0,59	1,18
Preparación del terreno	381,06	-2,93	1,03
Siembra y abonado	397,11	-1,49	4,63
Labores complementarias	426,47	2,45	-0,38
Riegos	352,95	0,71	-11,33
Recolección productos herbáceos	379,03	0,32	5,18
Recolección frutas y agrios	395,64	-1,62	2,24
Recolección de aceituna	375,41	-0,86	2,37
Vendimia	324,07	0,65	-13,47
Poda	414,85	0,98	-4,52
Plantación y tala de árboles	368,17	-2,33	-3,21
Manejo de ganado	369,07	-0,44	-0,67

Nota:

Se señalan en rojo los descensos inferiores al:

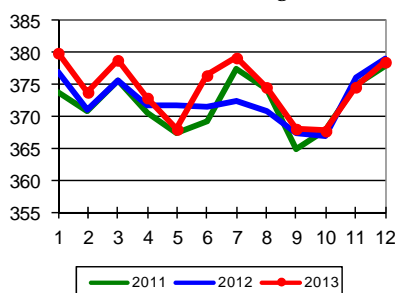
-5%

Se señalan en azul las subidas superiores al:

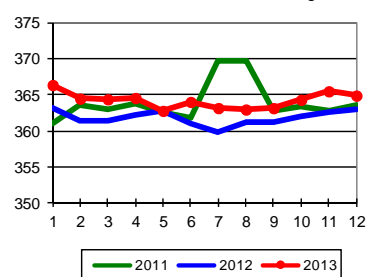
+5%

Indicadores

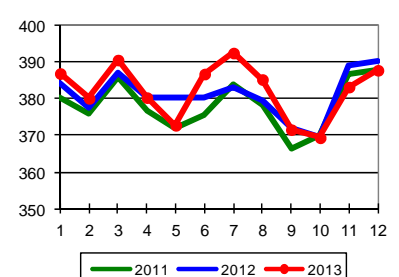
Índice General de Salarios Agrarios



Índice Salario Mano de Obra Fija



Índice Salario Mano de Obra Eventual



<http://www.magrama.es/es/estadistica/temas/precios-percibidos-pagados-y-salarios-agrarios/publicacion-de-indicadores-de-precios-y-salarios-agrarios/>

3. AGRICULTURA



3.1 AVANCES DE SUPERFICIES Y PRODUCCIONES AGRÍCOLAS

FEBRERO 2014

Se presentan las estimaciones disponibles de los cultivos y grupos de cultivos de mayor importancia en España correspondientes al **28 de febrero de 2014**. Se elaboran con las **informaciones remitidas por las Comunidades Autónomas (CCAA)**, tienen carácter coyuntural y se actualizan mensualmente.

Cereales

La primera estimación de **producción de cereales de otoño-invierno para la campaña 2013-14**, muy preliminar, presenta unas producciones inferiores a los de la campaña precedente (-12,1%). En cuanto a la superficie cultivada, apenas experimentan variaciones.

Cultivos (000.t)	Mes	Prov. 2012	Prov. 2013	Avance 2014	2014 (2013=100)
Trigo blando	2	4.648,4	6.696,3	6.041,9	90,2
Trigo duro	2	442,3	906,2	906,5	100,0
Trigo total	2	5.090,7	7.602,6	6.948,4	91,4
Cebada seis carreras	2	807,6	1.195,1	975,6	81,6
Cebada dos carreras	2	5.168,6	8.865,4	7.561,5	85,3
Cebada total	2	5.976,2	10.060,5	8.537,1	84,9
Avena	2	681,2	964,7	864,3	89,6
Centeno	2	256,1	383,3	331,1	86,4
Triticale	2	209,0	393,6	373,9	95,0
Cereales otoño invierno		12.213,3	19.404,6	17.054,9	87,9

Leguminosas

Las primeras estimaciones de **superficie para los cultivos de leguminosas grano en la campaña 2013-14** indican, en general, muy poca variación para los integrantes del grupo en relación a la campaña pasada, salvo en garbanzos, que aumentan un 9,5% y yeros, que descienden un 3%.

Cultivos (000. ha)	Mes	Prov. 2012	Prov. 2013	Avance 2014	2014 (2013=100)
Veza	2	99,9	72,2	72,1	99,9
Garbanzos	2	34,6	27,3	29,9	109,5
Habas secas	2	24,1	18,4	18,4	100,0
Lentejas	2	38,5	31,4	31,4	99,9
Yeros	2	74,9	84,2	81,7	97,0
Altramuz dulce	11	6,8	3,6	3,6	100,0
Guisantes secos	11	163,8	122,6	121,0	98,7

Cultivos industriales

La estimación de **producción de remolacha total, campaña 2.012-2.013**, indica una disminución del 22,9%. Este descenso ha sido, del mismo modo, acompañado de un descenso en la **superficie cultivada** (-13,5%).

En remolacha de verano la caída en producción es de un 36,5% y en remolacha de invierno del 20,5%.

En algodón, la campaña 2012/2013, concluye con un descenso del 24% en producción y de un 8,5% en superficie.

Cultivos (000. t)	Mes	Def. 2011	Prov. 2012	Avance 2013	2013 (2012=100)
Remolacha (r. verano)	9	604,6	524,2	333,0	63,5
Remolacha (r. invierno)	2	3.584,0	2.958,2	2.351,8	79,5
Remolacha total		4.188,5	3.482,4	2.684,9	77,1
Algodón	1	182,8	191,6	145,6	76,0

Los primeros datos de **superficie cultivada para la nueva campaña** de cultivos industriales 2013-2014 indican aumentos en remolacha de verano (+80,8%, si bien equivalen solamente a 3.845 has) y en girasol (+2%); mientras en colza apenas hay variación.

Cultivos (000. Ha)	Mes	Prov. 2012	Prov. 2013	Avance 2014	2014 (2013=100)
Remolacha verano	1	7,6	4,8	8,6	180,8
Girasol	2	761,2	849,1	866,1	102,0
Colza	2	28,6	42,0	41,6	99,0

Producciones de hortalizas y determinados frutales

Las estimaciones de **producción de hortalizas de la campaña 2.013-2.014, cosecha 2014**, muy preliminares, reflejan aumentos respecto a la anterior campaña en patata extratemprana (+5,6%) y un ligero descenso (-1,8%) en tomate de recolección 1-I/31-V, mientras que calabacín, fresa y fresón y otras setas apenas varían.

En **frutales**, las estimaciones de producción registran un aumento porcentual en frambuesa (+12,3%, equivalentes únicamente a 1.665 t) mientras que el plátano registra un leve descenso (-0,3%).



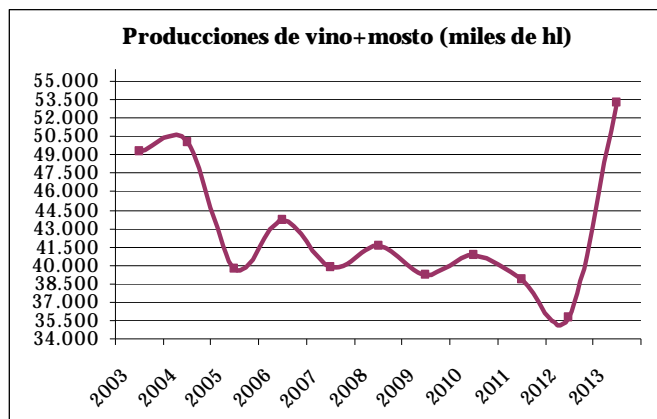
AVANCES FEBRERO (...continuación)

Cultivos (000. t)	Mes	Prov. 2012	Prov. 2013	Avance 2014	2014 (2013=100)
Patata extratemprana	2	71,8	74,7	78,9	105,6
Tomate (rec. 1-i/31-v)	2	926,3	1.079,5	1.059,8	98,2
Calabacín	2	459,2	485,9	485,2	99,9
Otras setas	2	12,7	14,8	14,9	100,5
Fresa y fresón	2	289,9	312,1	309,9	99,3
Frambuesa	2	13,1	13,6	15,2	112,3
Plátano	2	364,6	363,0	362,0	99,7

Productos (000 t/000Hl)	Mes	Def. 2011	Prov. 2012	Avance 2013	2013 (2012=100)
Uva de mesa (000 t)	11	243,4	229,8	261,6	113,8
Uva vinificación (000 t)	11	5.565,4	5.073,2	7.077,0	139,5
Vino + Mosto (000 Hl)	11	38.860,5	35.778,0	53.321,3	149,0

Producciones de cítricos

Las estimaciones de producción de la campaña 2013/2014, cosecha 2013, indican, respecto de la anterior campaña, ascensos en todos los cultivos salvo en los híbridos de mandarina, que desciende un 2,8%. La naranja sube un 25,7%, el limón un 15,1%, las satsumas un 12,4%, las clementinas un 11%, y el pomelo un 9,1%.



Agricultura

Cultivos (000. t)	Mes	Def. 2011	Prov. 2012	Avance 2013	2013 (2012=100)
Limón	2	736,2	666,7	767,2	115,1
Pomelo	2	48,2	57,5	62,7	109,1
Naranja	2	2.818,9	2.929,9	3.681,8	125,7
Mandarina total		2.117,1	1.874,0	2.022,8	107,9
-Satsuma	12	149,5	178,0	200,0	112,4
-Clementina	1	1.409,0	1.262,0	1.401,1	111,0
-Híbridos mandarina	1	558,6	434,0	421,7	97,2

Producciones de aceituna y aceite de oliva

Las estimaciones de producción de aceituna y aceite de oliva de la campaña 2013/2014, cosecha 2013, sitúan la producción en **1.605.436 t.** de aceite, un 162,3% superior a la campaña pasada.

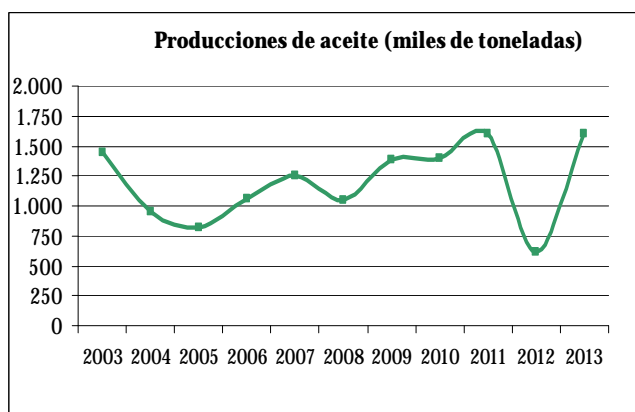
Productos (000. t)	Mes	Def. 2011	Prov. 2012	Avance 2013	2013 (2012=100)
Aceituna de aderezo	11	502,0	455,3	541,0	118,8
Aceituna de almazara	2	7.318,1	3.242,9	7.702,1	237,5
Aceite	2	1.567,5	612,0	1.605,4	262,3

Producciones vitivinícolas

La previsión de producciones vitivinícolas de la campaña 2013/2014, cosecha 2013, sitúa la producción de vino y mosto en **53,3213** millones de hectolitros, un 49% superior a la campaña pasada.

Esta estimación no se refiere a las existencias en bodega a veinticinco de noviembre, sino que es producción total estimada de vino y mosto e incluye los mostos concentrados y el zumo de uva. Para la conversión a mosto sin concentrar se ha utilizado el coeficiente 3,5.

La cifra presentada podrá verse modificada a medida que transcurra la campaña y se vaya actualizando con los datos proporcionados por las distintas CCAA.





3.2 COYUNTURA AGRARIA

PRECIOS PRODUCTOS AGRÍCOLAS: Cereales, Vino y Aceite

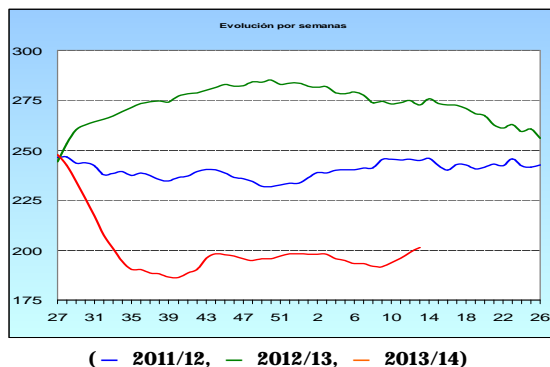
MARZO 2014

PRODUCTOS	Precio Medio Marzo 2014	Variación% Febrero.2014/ Marzo.2014	Variación% Marzo.14 / Marzo.13
Trigo blando panificable (1)	197,41	2,56	-27,84
Cebada pienso (1)	169,09	1,28	-29,84
Maíz grano (1)	184,84	3,99	-23,31
Arroz Cáscara (4)	282,50	3,08	-2,76
Alfalfa (1)	174,46	-1,45	-15,40
Vino blanco mesa (2)	2,93	-5,87	-39,44
Vino tinto mesa (2)	3,60	-3,62	-26,93
Aceite de oliva virgen (3)	182,02	-3,55	-33,48
Aceite de oliva lampante (3)	166,70	-7,11	-36,34
Aceite girasol refinado (3)	79,83	2,70	-22,40

(1) €/t; (2) €/hectógrado; (3) €/100 kg

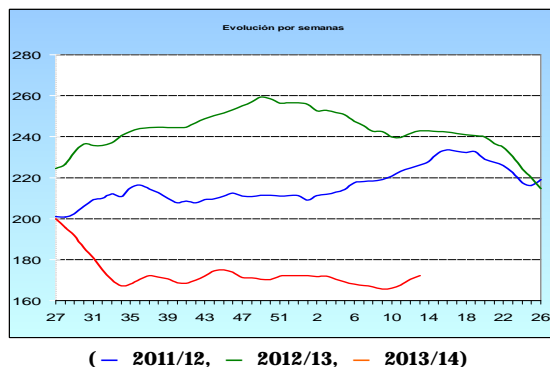
Fuente: S. G. Estadística. MAGRAMA

Evolución Precios Trigo Blando Panificable



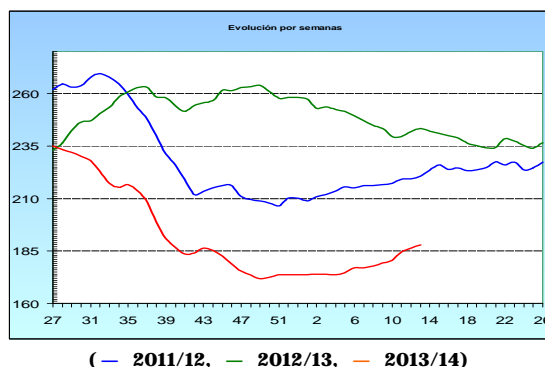
El **trigo blando panificable** experimenta una subida de (2,56%) en comparación con febrero; en cuanto a la variación interanual con respecto a marzo 2013, se observa una fuerte caída (-27,84%); tendencia a una ligera subida.

Evolución Precios Cebada Pienso



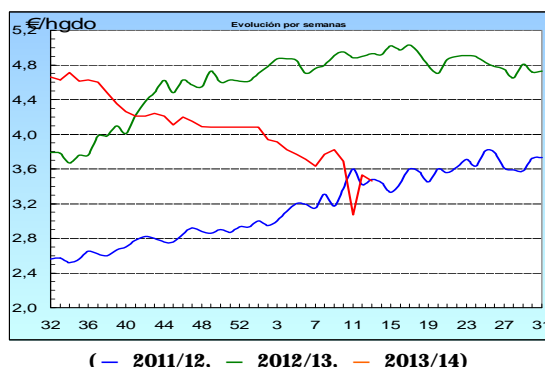
La **cebada pienso** experimenta una subida del (1,28%) con respecto a febrero, la variación interanual con respecto a marzo de 2013, se ha producido una importante caída (-29,84%); tendencia a una ligera subida.

Evolución Precios Maíz Grano



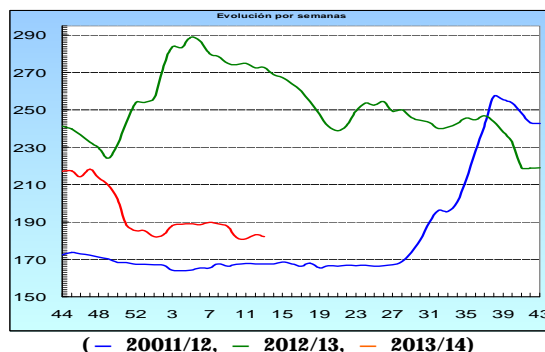
El **maíz grano** experimenta en relación con el mes de febrero una subida de (3,99%); en cuanto a la variación interanual en comparación con marzo de 2013, se observa una importante caída (-23,31%); tendencia a subida de precio.

Evolución Precios Vino Tinto de Mesa



El **vino de mesa tinto** experimenta una caída en el precio en comparación con febrero de (-3,62%); en cuanto a la variación interanual, con respecto a marzo 2013, se ha producido un descenso (-26,93%); tendencia: reducida estabilidad en el precio.

Evolución Precios Aceite de Oliva Virgen



El **aceite de oliva virgen** experimenta una caída en comparación con febrero de (-3,55%); en cuanto a la variación interanual con respecto a marzo de 2013, experimenta un importante descenso (-33,48%); con tendencia a un ligero descenso.

<http://www.magrama.gob.es/es/estadistica/temas/estadisticas-agrarias/economia/precios-coyunturales-prod-agricolas/>
http://www.magrama.gob.es/es/estadistica/temas/estadisticas-agrarias/economia/precios-medios-nacionales/pmn_tabla.asp
http://ec.europa.eu/agriculture/foodprices/index_en.htm

3.3 COYUNTURA AGRARIA



PRECIOS PRODUCTOS AGRÍCOLAS: Frutas y Hortalizas

MARZO 2014

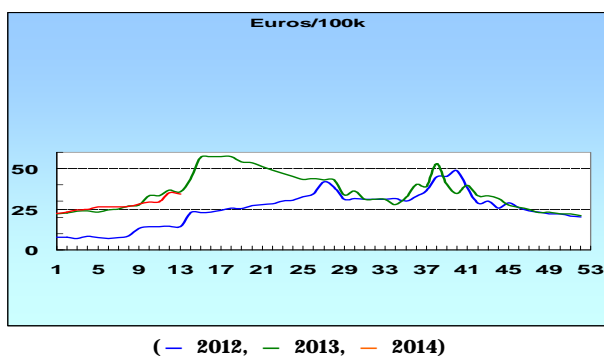
PRODUCTOS	Precio Medio Marzo 2014	Variación% Mz.14/Fb.14	Variación% Mz.14/Mz.13
Limón	32,14	19,16	-7,31
Naranja	18,18	23,45	0,97
Manzana Golden	41,71	-8,52	-28,93
Pera Blanquilla	63,76	0,64	2,05
Plátano	38,18	18,17	-8,53
Acelga	44,48	1,15	-14,01
Alcachofa Blanca	37,82	85,21	-31,81
Coliflor	41,68	64,61	-20,46
Fresón	84,50	-32,13	-37,06
Judía Verde Plana	152,09	-12,92	-14,36
Pepino conjunto tipos	24,68	-34,90	-53,61
Pimiento Verde Italiano	84,85	-10,15	-38,17
Tomate liso	60,97	31,55	-13,28
Patata	33,64	86,70	-25,49
Champiñón	101,10	-3,50	-0,61

€/100 kg

Fuente: S. G. Estadística. MAGRAMA

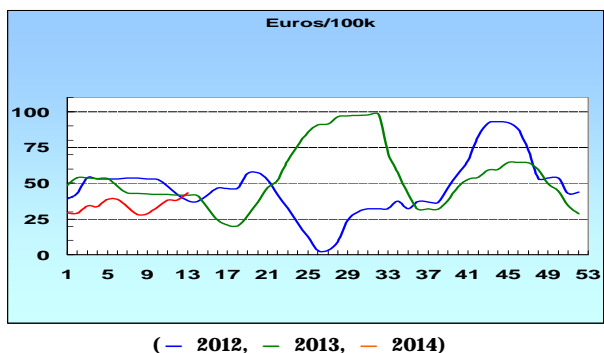
Evolución favorable de los precios en el mercado de **cítricos** con subidas respecto a febrero en limón (19,16%) y naranja (23,45%); por el contrario entre marcos baja el limón (-7,31%) y sube ligeramente la naranja (0,97%).

Evolución Precios Limón



Mientras que se revaloriza el **plátano** en tasas mensuales (18,17%), se deprecia en términos interanuales (-8,53%).

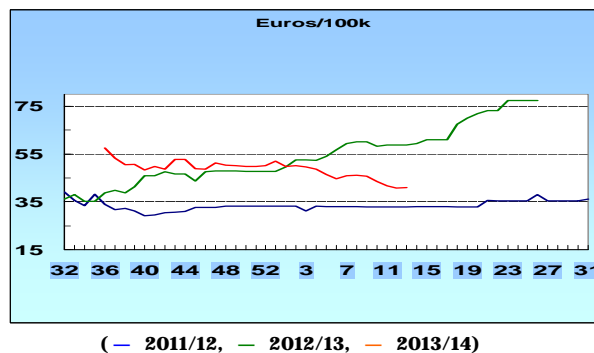
Evolución Precios Plátano



Comportamiento dispar en el sector de la **fruta de pepita** con respecto al mes anterior; baja la cotización de manzana Golden (-8,52%) y sube ligeramente la de pera

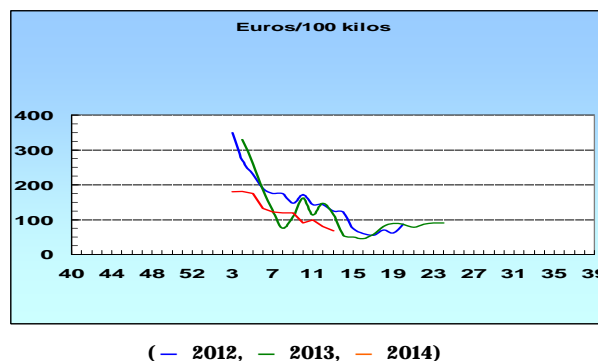
Blanquilla (0,64%). Entre marcos se constatan descensos acusados en manzana (-28,93%) y ligeros avances en pera (2,05%).

Evolución Precios Manzana Golden



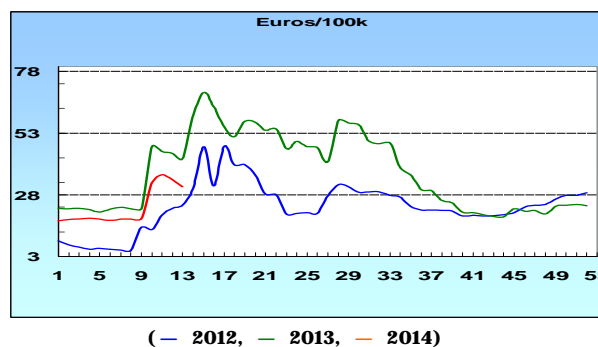
Mal comportamiento en general en el sector **hortícola**, especialmente en términos interanuales. Con respecto al mes anterior destaca las subidas registradas en alcachofa blanca (85,21%), coliflor (64,61%) y tomate liso (31,55%). Las bajadas se centran principalmente en pepino (-34,90%) y fresón (-32,13%). Los niveles de precios, con respecto al mes de marzo de 2013, están muy por debajo en pepino (-53,61%), pimiento verde italiano (-38,17%), fresón (-37,06%), y alcachofa blanca (-31,81%).

Evolución Precios Tomate



Buen comportamiento de la **patata** en tasas mensuales con avances en su cotización (86,70%) con respecto a febrero. Por el contrario variaciones porcentuales de signo negativo entre marcos (-25,49%).

Evolución Precios Patata



Agricultura

<http://www.magrama.gob.es/es/estadistica/temas/estadisticas-agrarias/economia/precios-coyunturales-prod-agricolas/>
http://www.magrama.gob.es/es/estadistica/temas/estadisticas-agrarias/economia/precios-medios-nacionales/pmn_tabla.asp
http://ec.europa.eu/agriculture/foodprices/index_en.htm

4. ALIMENTACIÓN



4.1 CONSUMO ALIMENTARIO EN EL HOGAR - DICIEMBRE 2013

Panel de Consumo Alimentario

Consumo en Diciembre 2013

- El consumo de Alimentos en los hogares durante el mes de Diciembre de 2013 desciende un -2,6%. La caída en Valor es algo menor (-1,3%) por el incremento de los precios medios (+1,3%).

- Durante el mes de Diciembre se compensa la evolución de las diferentes secciones de alimentos, algunas de ellas muy diferentes:
 - El Total Aceite crece un +5,9%, como consecuencia del mayor consumo de Aceite de Oliva (+5,7%), sin verse afectado este mercado por la caída del Aceite de Girasol (-1,2%).
 - También se registra mayor consumo de Patatas Frescas durante el mes de Diciembre 2013 (+3,0%). Sin embargo, las Hortalizas Frescas evidencian una destacada caída (-8,1%), resaltando entre éstas últimas, el menor consumo de Tomates (-12,8%), Cebollas (-5,1%), Pimientos (-12,5%), Coles (-7,7%) y Lechugas y Endivias (-8,4). Son las Judías Verdes la única variedad que no registra caída en el consumo durante el mes de Diciembre 2013 (+5,9%).
 - El consumo de Carne Fresca durante Diciembre 2013 se contrajo considerablemente (-4,8%), destacando la caída de Carne de Vacuno (-9,6%) y Cerdo (-7,2%), muy asociado a estas fechas, propias del periodo navideño. La Carne Ovino/Caprino es la única variedad que ha incrementado su consumo en el mes de Diciembre: +2,3%.
 - El conjunto de Leche y sus Derivados se mantuvo estable en consumo durante Diciembre de 2013 (0,0%), quedando compensada la caída de la Leche Líquida (-1,1%) con el incremento de los Derivados Lácteos (+2,3%).
 - Por su parte, cae el consumo de Huevos (-2,8%), del Azúcar (-5,4%) y del Pan (-2,7%), aunque se incrementa el de otros productos básicos como las Legumbres (+5,5%).
 - Se registra un descenso en el consumo de Pesca (-2,3%), por la contracción en el volumen de Pescado Congelado (-3,4%) y Mariscos y Moluscos (-5,5%) Sin embargo, crece la presencia del Pescado Fresco en los hogares (+1,4%).
 - Asimismo, las Frutas Frescas cayeron en Diciembre 2013 un -3,2%, destacando el menor consumo de Naranjas (-2,7%), Mandarinas (-9,2%), Melocotones (-3,8%), Manzanas (-7,5%), Ciruelas (-58,3) y Kiwis (-14,5%). El mayor consumo de Plátanos (+1,4%), Limones (+4,2%), Melón (+6,8%) y Uvas (+14,0%) no logra compensar este segmento del mercado.

Consumo en el Año Móvil de Enero 2013 hasta Diciembre 2013

- Mayor consumo de Alimentos en los hogares durante el último año móvil a Diciembre de 2013 (+0,8%), creciendo más en Valor (+2,4%) por el incremento de los precios medios (+1,6%).

- Cae ligeramente el consumo de Carne Fresca (-0,4%) al disminuir el volumen de la carne de Pollo (-1,2%), de la Carne de Vacuno (-4,5%) y del Ovino/Caprino (-1,6%), que anulan el leve crecimiento de la carne de Cerdo (+0,8%).
- Se mantiene estable el volumen consumido de Pescado (0,0%), tal y como ocurre con el Pescado Fresco, que evidencia un ligero incremento (+0,4%), siendo las variedades Congeladas las que caen (-1,7%). También se mantiene el consumo de Mariscos/Moluscos/Crustáceos (+0,1%), mientras que se incrementa el de Conservas de Pescado y Moluscos (+2,0%).
- En estos últimos 12 meses, el consumo de Leche crece (+1,1%) y en mayor medida lo hacen los Derivados Lácteos (+1,9%), debido principalmente a la evolución positiva del Queso (+2,1%) y del Resto de Derivados de la leche (+5,3%), manteniéndose estable el consumo del Yogurt (+0,1%) que logra compensar la caída de los Bifidus + Leches fermentadas (-3,3%).
- Registran crecimientos de volumen las categorías básicas de la Alimentación como son el Azúcar (+5,3%), las Legumbres (+3,7%), el Pan (+2,8%) y los Huevos (+3,4%).
- Las Patatas Frescas crecen en relación al año anterior (+1,9%), en la misma medida en que lo hacen las Hortalizas Frescas (+1,8%), destacando el impulso de las Judías verdes (+8,3%) y de las Cebollas (+4,1%).
- Sin embargo, el volumen consumido de Frutas Frescas en el hogar se contrae (-2,2%), siendo las Peras, Ciruelas y Manzanas las variedades más penalizadas (-19,7%, -14,2% y -7,2%, respectivamente). El Melón, como fruta de verano también muestra decrecimiento en el conjunto del año móvil (-3,0%).
- El consumo total de Aceite se incrementa (+3,3%) en el acumulado anual, fundamentalmente por el avance de la variedad Girasol (+9,7%), ya que Aceite Oliva se contrae anualmente (-0,8%). Asimismo, los hogares están destinando más presupuesto a este producto ya que gastan un +19,1% más que el año anterior.

	TAM DICIEMBRE 2013	% Variación TAM DICIEMBRE 13 vs TAM DICIEMBRE 12	% Variación Octubre13 vs Octubre 12	% Variación Noviembre13 vs Noviembre 12	% Variación DICIEMBRE 13 vs DICIEMBRE 12
Volumen (Millones Kgs/Lts.)	30.717,14	0,8%	1,6%	0,6%	-2,6%
Valor (Millones €)	69.225,18	2,4%	1,6%	0,9%	-1,3%
Precio Medio	2,25	1,6%	0,0%	0,3%	1,3%
Consumo x Capita	676,35	2,2%	3,1%	2,1%	-1,2%
Gasto x Capita	1.524,25	3,8%	3,1%	2,4%	0,1%

TAM: Tiempo Anual Móvil

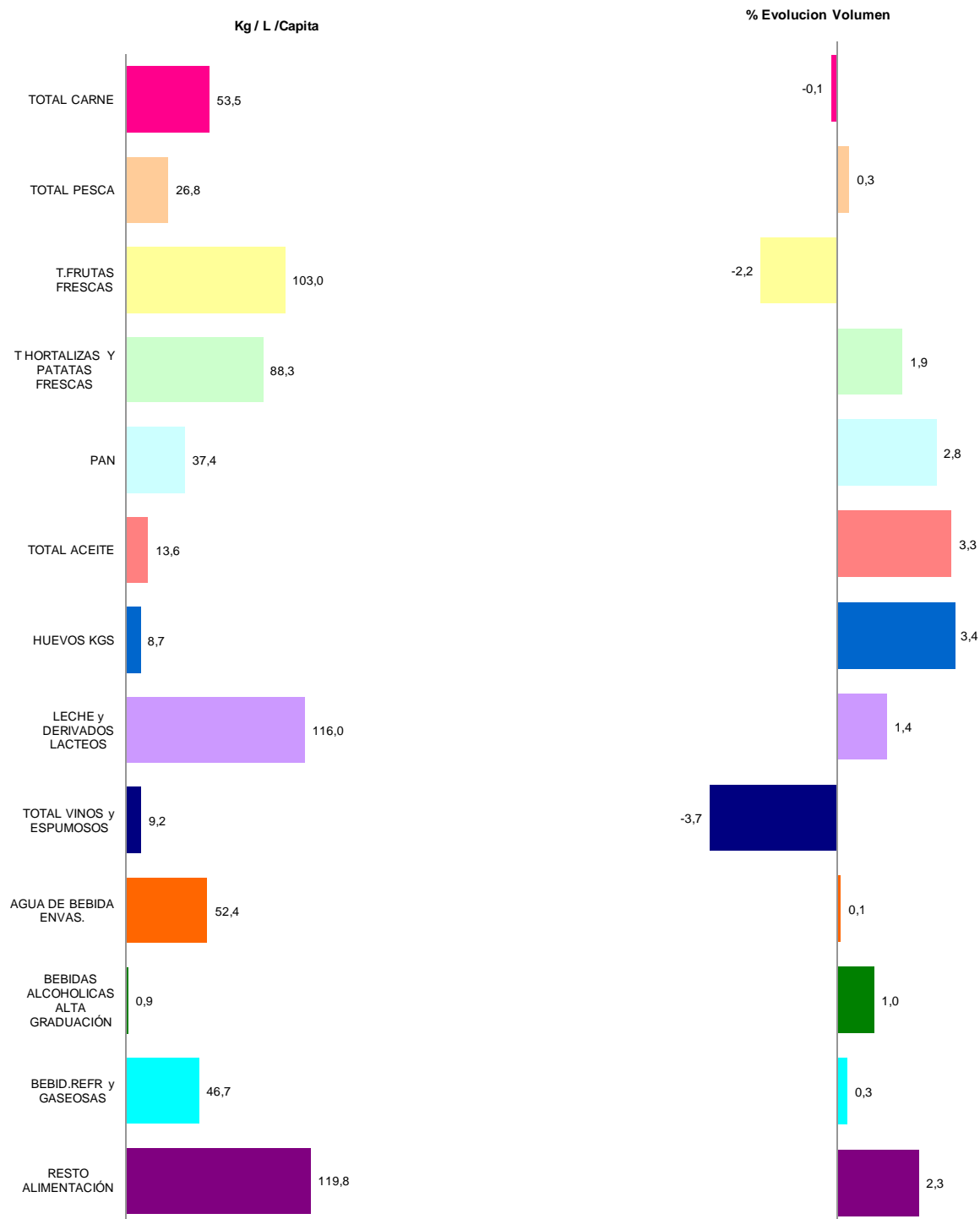


CONSUMO ALIMENTARIO EN EL HOGAR (...continuación)

TAM DICIEMBRE 2013

TOTAL ALIMENTACIÓN (HOGAR)	
CONSUMO PER CAPITA	VOLUMEN EN LA CESTA DE LA COMPRA
676,4	30.717,1
Kg./L./Capita	Cantidad (Millones de Kgs./L.)

Alimentación



* T Hortalizas y Patatas Frescas: incluye todas las hortalizas frescas y las patatas frescas

* Leche y Derivados Lácteos =incluye Leche Líquida, Preparados Lácteos, Total Otras Leches, Derivados Lácteos

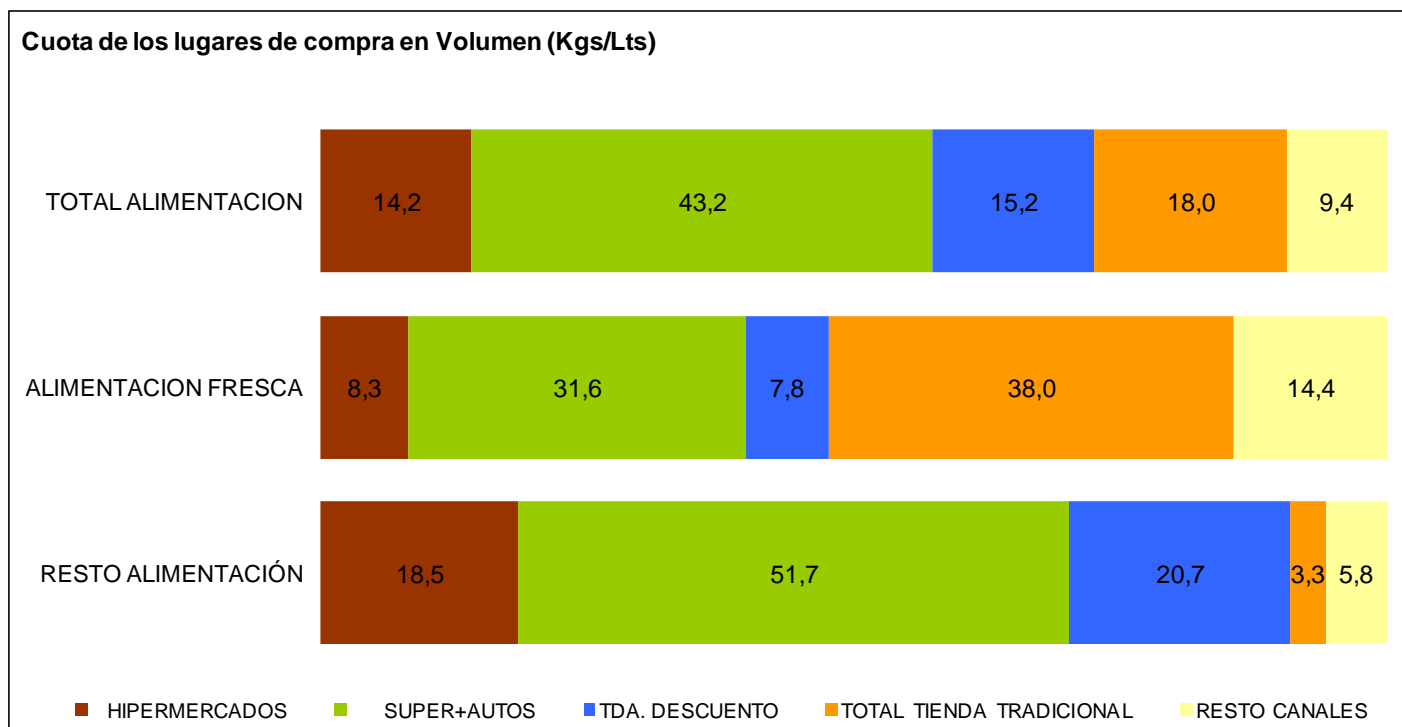
* Bebidas Alcohólicas alta Graduación: incluye Brandy, Whisky, Ginebra, Ron, Anís, Bebidas Espirituosas

* Resto Alimentación: todos aquellos productos no desglosados.

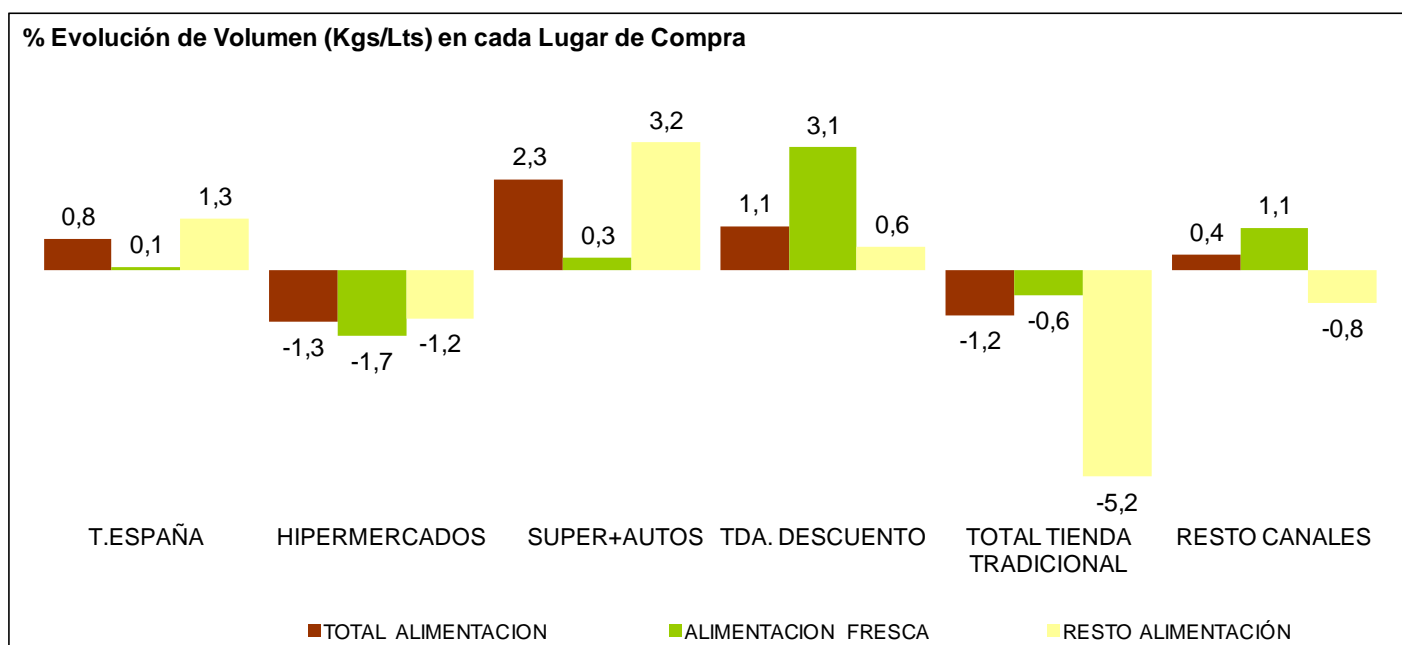
TAM: Tiempo Anual Móvil



TAM DICIEMBRE 2013



Alimentación



TOTAL TIENDA TRADICIONAL: Tda. Tradicional, Pescadería, Carnicería/Charc, Panadería, Tda. Congelados, Mercados y Plazas.

RESTO CANALES: Mercadillos, Autoconsumo, Economato/Coop, Herboristería, Farmacia, Venta Domicilio, Lechería, Bar-Bodega

TAM: Tiempo Anual Móvil



CONSUMO ALIMENTARIO EN EL HOGAR (...continuación)

LA ALIMENTACIÓN MES A MES TAM DICIEMBRE 2013 VS TAM DICIEMBRE 2012 HOGARES							
Productos	Cantidad (Millones de Kgs / Lt)		Evolución	Valor (Millones de €)		Evolución	Kg / Lt per Capita
	2012	2013	%13/12	2012	2013	%13/12	2013
T.HUEVOS KGS	380,7	393,5	3,4	857,1	894,1	4,3	8,7
CARNE POLLO FRESCA	679,8	671,5	-1,2	2.699,0	2.709,6	0,4	14,8
CARNE CERDO FRESCA	491,8	495,6	0,8	2.796,4	2.855,6	2,1	10,9
CARNE VACUNO FRESCA	293,9	280,8	-4,5	2.657,1	2.533,8	-4,6	6,2
CARNE OVINO/CAPRINO FRESCA	87,1	85,7	-1,6	875,1	832,4	-4,9	1,9
CARNE TRANSFORMADA	573,3	578,3	0,9	4.701,5	4.721,9	0,4	12,7
RESTO CARNE	309,1	319,5	3,4	1.600,7	1.656,5	3,5	7,0
PESCADOS	685,6	685,4	0,0	4.609,4	4.676,2	1,4	15,1
MARISCO/MOLUSCO/CRUS	340,4	340,8	0,1	2.525,1	2.595,8	2,8	7,5
CONS.PESCADO/MOLUSCO	189,0	192,7	2,0	1.722,3	1.811,6	5,2	4,2
TOTAL LECHE LIQUIDA	3.404,1	3.441,3	1,1	2.356,7	2.407,6	2,2	75,8
TOTAL OTRAS LECHE	31,2	32,1	3,1	246,8	258,3	4,7	0,7
T DERIVADOS LACTEOS	1.762,1	1.796,5	1,9	5.884,1	5.903,9	0,3	39,6
PAN	1.652,5	1.699,1	2,8	3.890,3	3.936,3	1,2	37,4
BOLL.PAST.GALLET.CERE	601,7	631,2	4,9	2.721,5	2.823,3	3,7	13,9
CHOCOLATES/CACAO/SUC	158,7	165,3	4,2	1.052,6	1.080,8	2,7	3,6
CAFES E INFUSIONES	80,5	82,8	2,9	1.061,2	1.097,8	3,5	1,8
ARROZ	184,6	187,4	1,5	261,0	261,1	0,1	4,1
TOTAL PASTAS	177,3	188,6	6,4	308,2	321,4	4,3	4,2
AZUCAR	189,3	199,3	5,3	196,6	207,1	5,4	4,4
LEGUMBRES	147,0	152,4	3,7	233,2	255,5	9,6	3,4
ACEITE DE OLIVA	426,1	422,9	-0,8	1.051,2	1.261,0	20,0	9,3
ACEITE DE GIRASOL	153,8	168,8	9,7	198,3	218,8	10,3	3,7
RESTO ACEITE	16,3	24,0	47,4	25,3	37,9	50,0	0,5
PATATAS FRESCAS	1.065,6	1.085,7	1,9	668,5	868,4	29,9	23,9
PATATAS CONGELADAS	43,3	45,9	6,0	51,7	56,5	9,3	1,0
PATATAS PROCESADAS	56,6	58,5	3,4	277,7	293,0	5,5	1,3
TOMATES	683,6	688,6	0,7	937,9	918,0	-2,1	15,2
RESTO HORTALIZAS FRESCAS	2.187,0	2.234,9	2,2	3.611,9	3.709,1	2,7	49,2
CITRICOS	1.344,6	1.343,8	-0,1	1.333,3	1.362,2	2,2	29,6
RESTO FRUTAS FRESCAS	3.436,4	3.332,8	-3,0	4.881,0	5.076,8	4,0	73,4
ACEITUNAS	105,7	117,9	11,5	297,1	349,2	17,5	2,6
FRUTOS SECOS	120,9	127,5	5,5	770,8	846,4	9,8	2,8
T.FRUTA&HORTA.TRANSF	604,1	606,9	0,5	1.260,9	1.270,8	0,8	13,4
PLATOS PREPARADOS	556,6	556,8	0,0	2.252,5	2.282,6	1,3	12,3
VINOS TRANQUILOS D.O.	135,7	135,9	0,1	482,8	495,5	2,6	3,0
ESPUMOSOS/CAVAS D.O.	27,1	24,5	-9,3	133,9	124,2	-7,2	0,5
VINO DE MESA SIN D.O.	234,2	221,2	-5,5	272,7	287,8	5,5	4,9
OTROS VINOS	32,8	32,8	0,0	132,3	137,7	4,1	0,7
CERVEZAS	812,9	817,9	0,6	945,7	935,8	-1,0	18,0
BEBIDAS ALCOHOLICAS ALTA GRADUACIÓN	42,1	42,5	1,0	417,4	411,2	-1,5	0,9
TOTAL ZUMO Y NECTAR	504,2	491,4	-2,5	450,4	439,8	-2,4	10,8
AGUA DE BEBIDA ENVAS.	2.376,5	2.378,4	0,1	494,6	493,1	-0,3	52,4
GASEOSAS Y BEBID.REFR	2.114,6	2.120,1	0,3	1.632,2	1.632,6	0,0	46,7
O PRODUCTOS EN PESO	473,7	497,4	5,0	1.449,8	1.514,5	4,5	11,0
O PRODUCTOS EN VOLUMEN	275,9	281,6	2,1	343,8	356,9	3,8	6,2
.TOTAL ALIMENTACION	30.481,5	30.717,1	0,8	67.634,4	69.225,2	2,4	676,4

Alimentación

* RESTO CARNE: incluye la carne de despojos, de pavo, de avestruz, carne congelada.....

* T DERIVADOS LACTEOS: Incluye Preparados Lacteos y Derivados Lacteos

* RESTO ACEITE: Incluye todos los aceites que no son de Oliva o Girasol

* RESTO HORTALIZAS FRESCAS: incluye los ajos, las cebollas, las coles, los pepinos, verduras de hojas.....

* CITRICOS: incluyen las Naranjas, Mandarinas y Limones

* RESTO FRUTAS FRESCAS: incluyen los platanos, las fresas y fresones, el melon, la sandia, las uvas, el kiwi.....

* OTROS VINOS: incluye los vinos de Aguja D.O., vinos de Licor D.O., Otros Vinos+Espumosos sin D.O.

* BEBIDAS ESPIRITUOSAS: incluye el Brandy, Whisky, Ginebra, Ron, Anis, Otras Bebidas Espirituosas. Esta rúbrica ha disminuido mucho el consumo, porque en el año 2007 entraban las bebidas con vino como sangría, tinto de verano etc., que este año van a OTROS PRODUCTOS EN VOLUMEN

* O PRODUCTOS EN PESO: incluye la miel, los edulcorantes, bases pizzas y masas de hojaldre, harinas y semolas, encurtidos, sal, caldos.....

* O PRODUCTOS EN VOLUMEN: incluye la sidra, el vinagre, bebidas con vino, horchata, leche de distinta especie a la de vaca,....

TAM: Tiempo Anual Móvil

5. GANADERÍA



5.1 SACRIFICIO DE GANADO EN MATADEROS

FEBRERO 2014/2013

En los dos primeros meses de este año, el acumulado Enero-Febrero, tiene un ligero aumento en el número de animales sacrificados (1,51%) y una bajada en el peso de canal (0,98%).

GANADO BOVINO

Las principales Comunidades Autónomas en cuanto al sacrificio de ganado **BOVINO** son:

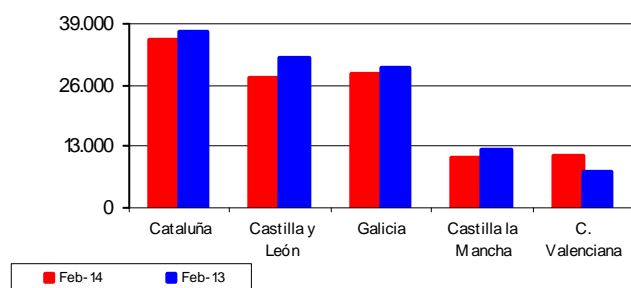
	Enero / Febrero 14	Enero / Febrero 13	14 vs 13 (%)
Número animales	132.297.254	130.329.441	1,51
Peso canal (t)	984.957	994.734	-0,98

CC.AA.	Feb-14	Feb-13	% Feb-14 / Feb-13
Cataluña	35.797	37.147	-3,6
Castilla y León	27.687	31.787	-12,9
Galicia	28.511	29.779	-4,3
Castilla la Mancha	10.570	12.379	-14,6
C. Valenciana	10.854	7.430	46,1
Total España	160.067	168.046	-4,75

En este mes, aumenta tanto el número de animales sacrificados (0,76%) como la producción de carne (1%).

	Feb-14	Feb-13	14 vs 13 (%)
Nº animales	62.514.052	62.042.214	0,76
Peso canal (tm)	469.322	464.247	1,09

Número total de animales BOVINOS sacrificados
Febrero 2014 vs Febrero 2013



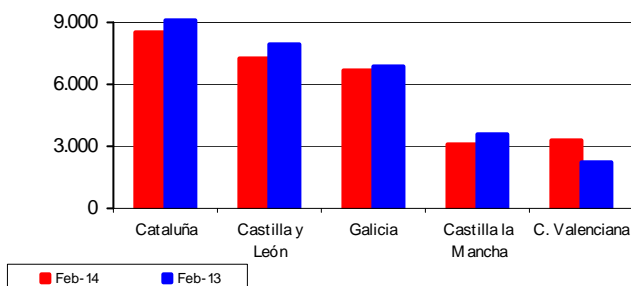
Ganadería

En Febrero (14 vs 13), las principales variaciones se registran en las producciones de:

- **Ganado BOVINO:** descenso de un 4,7% en el número de animales sacrificados y de un 3,8% en el peso canal.
- **Ganado OVINO,** descenso de un 1,8% en el número de animales sacrificados y de un ligero aumento de un 0,2% en el peso canal.
- **Ganado CAPRINO,** descenso tanto en el número de animales (10,6%) como en el peso canal (7,3%).
- **Ganado PORCINO,** sin apenas variaciones en el número de animales sacrificados y pequeño aumento en el peso canal de un 1,1%.
- **AVICULTURA,** aumento de un 1,1% en el número de animales sacrificados y de un 3,5% en el peso canal.

CC.AA.	Feb-14	Feb-13	% Feb-14 / Feb-13
Cataluña	8.542	9.116	-6,3
Castilla y León	7.210	7.971	-9,5
Galicia	6.677	6.907	-3,3
Castilla la Mancha	3.062	3.620	-15,4
C. Valenciana	3.304	2.223	48,6
Total España	41.381	43.018	-3,8

Peso total canales de BOVINO (t)
Febrero 2014 vs Febrero 2013





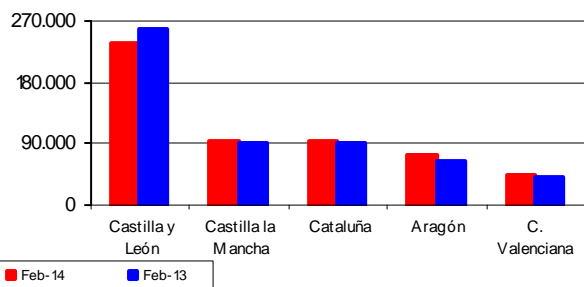
SACRIFICIO DE GANADO EN MATADEROS - FEBRERO (...continuación)

GANADO OVINO

Las principales Comunidades Autónomas en cuanto al sacrificio de ganado **OVINO** son:

Número total provisional de animales OVINOS sacrificados			
CC.AA.	Feb-14	Feb-13	% Feb-14 / Feb-13
Castilla y León	238.080	257.703	-7,6
Castilla la Mancha	92.452	91.948	0,5
Cataluña	92.850	91.540	1,4
Aragón	72.928	63.859	14,2
C. Valenciana	43.532	40.012	8,8
Total España	704.494	717.233	-1,8

Número total de animales OVINOS sacrificados
Febrero 2014 vs Febrero 2013



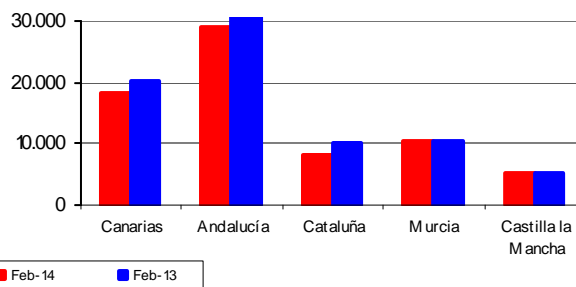
Ganadería

GANADO CAPRINO

Las principales Comunidades Autónomas en cuanto al sacrificio de ganado **CAPRINO** son:

Número total provisional de animales CAPRINOS sacrificados			
CC.AA.	Feb-14	Feb-13	% Feb-14 / Feb-13
Canarias	18.360	20.309	-9,6
Andalucía	28.961	30.631	-5,5
Cataluña	8.107	10.041	-19,3
Murcia	10.531	10.531	0,0
Castilla la Mancha	5.110	5.325	-4,0
Total España	84.064	94.059	-10,6

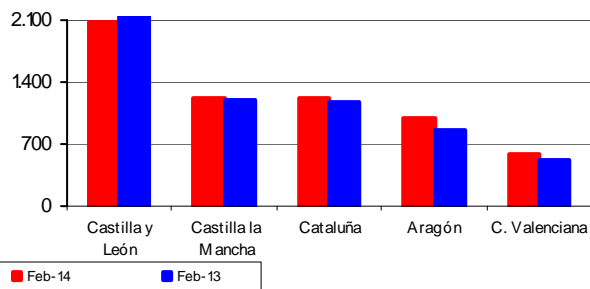
Número total de animales CAPRINOS sacrificados
Febrero 2014 vs Febrero 2013



Peso total provisional canales de OVINO (t)

CC.AA.	Feb-14	Feb-13	% Feb-14 / Feb-13
Castilla y León	2.076	2.246	-7,6
Castilla la Mancha	1.230	1.197	2,8
Cataluña	1.212	1.171	3,5
Aragón	983	851	15,4
C. Valenciana	586	525	11,5
Total España	8.074	8.057	0,2

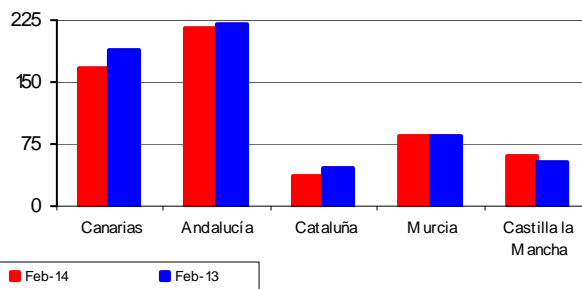
Peso total canales de OVINO (t)
Febrero 2014 vs Febrero 2013



Peso total provisional canales de CAPRINO (t)

CC.AA.	Feb-14	Feb-13	% Feb-14 / Feb-13
Canarias	167	189	-11,6
Andalucía	214	219	-2,3
Cataluña	37	45	-18,7
Murcia	84	84	0,0
Castilla la Mancha	60	54	10,4
Total España	646	697	-7,3

Peso total canales de CAPRINO (t)
Febrero 2014 vs Febrero 2013





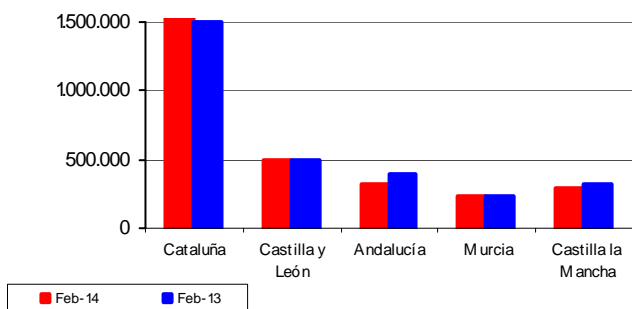
SACRIFICIO DE GANADO EN MATADEROS - FEBRERO (...continuación)

GANADO PORCINO

Las principales Comunidades Autónomas en cuanto al sacrificio de ganado **PORCINO** son:

Número total provisional de animales PORCINOS sacrificados			
CC.AA.	Feb-14	Feb-13	% Feb-14 / Feb-13
Cataluña	1.561.152	1.494.641	4,4
Castilla y León	501.466	499.712	0,4
Andalucía	313.527	400.009	-21,6
Murcia	236.022	236.022	0,0
Castilla la Mancha	296.833	318.772	-6,9
Total España	3.544.160	3.542.671	0,04

Número total de animales PORCINOS sacrificados
Febrero 2014 vs Febrero 2013

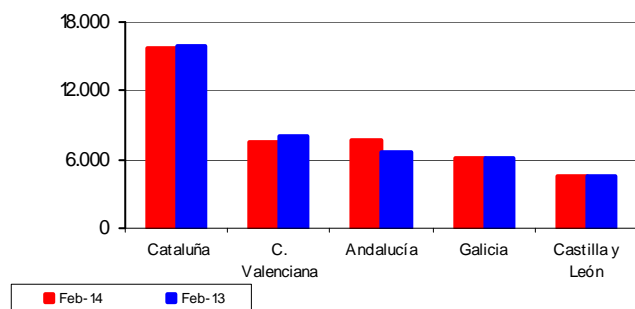


AVICULTURA

Las principales Comunidades Autónomas en cuanto al sacrificio de **AVES** son:

Número total provisional de AVES sacrificadas (miles)			
CC.AA.	Feb-14	Feb-13	% Feb-14 / Feb-13
Cataluña	15.645	15.854	-1,3
C. Valenciana	7.581	7.968	-4,9
Andalucía	7.769	6.613	17,5
Galicia	6.157	6.121	0,6
Castilla y León	4.557	4.571	-0,3
Total España	53.909	53.298	1,1

Número total (miles de cabezas) de AVES sacrificadas
Febrero 2014 vs Febrero 2013

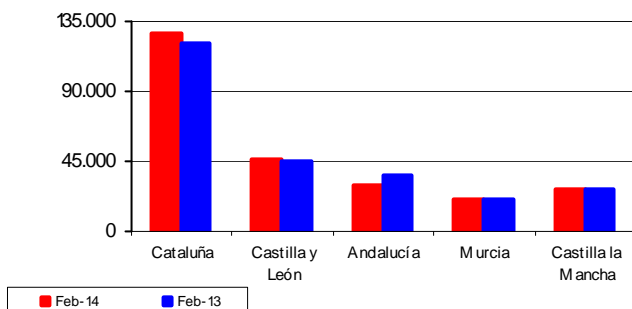


Ganadería

Peso total provisional canales de PORCINO (t)

CC.AA.	Feb-14	Feb-13	% Feb-14 / Feb-13
Cataluña	127.253	121.127	5,1
Castilla y León	46.312	45.403	2,0
Andalucía	29.588	36.366	-18,6
Murcia	19.973	19.973	0,0
Castilla la Mancha	26.710	27.526	-3,0
Total España	305.951	302.588	1,1

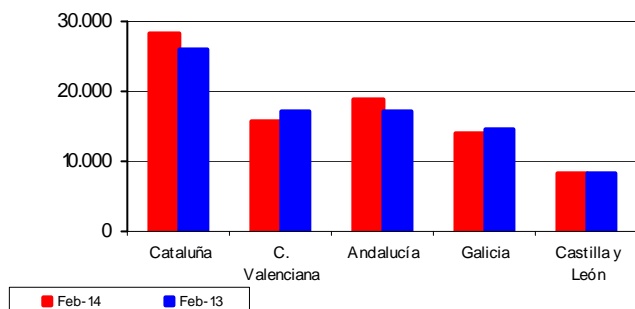
Peso total canales de PORCINO (t)
Febrero 2014 vs Febrero 2013



Peso total provisional canales de AVES (t)

CC.AA.	Feb-14	Feb-13	% Feb-14 / Feb-13
Cataluña	28.187	25.996	8,4
C. Valenciana	15.846	17.180	-7,8
Andalucía	18.865	17.181	9,8
Galicia	13.934	14.560	-4,3
Castilla y León	8.379	8.333	0,6
Total España	107.466	103.834	3,5

Peso total canales de AVES (t)
Febrero 2014 vs Febrero 2013





5.2 ESTADÍSTICAS MENSUALES DE INDUSTRIAS LÁCTEAS

FEBRERO 2014

Se presentan los resultados de la **estadística mensual de recogida de leche de vaca y productos lácteos**, que se realiza desde el año 1997 por este Departamento, de acuerdo con lo establecido en la Directiva 96/16/CE, del Consejo, de 19-03-1996, la Decisión de la Comisión de 18-12-96 y la Directiva 2003/107/CE del Parlamento Europeo y el Consejo, de 5-12-03, por la que se modifica la anterior.

Esta encuesta se dirige a todas las empresas, tanto Industrias como Centros de Recogida, que compren leche de vaca en las explotaciones ganaderas ubicadas en la

Península y Baleares.

En el cuadro se reflejan los resultados obtenidos en cada uno de los doce últimos meses, incluyendo tanto los datos de la recogida de leche de vaca como de los productos elaborados de mayor importancia, según lo establecido en la citada Normativa de la Unión Europea.

En el gráfico se hace un seguimiento de la evolución mensual de las recogidas medias diarias de la leche de vaca en los mismos últimos doce meses, a fin de destacar su estacionalidad.

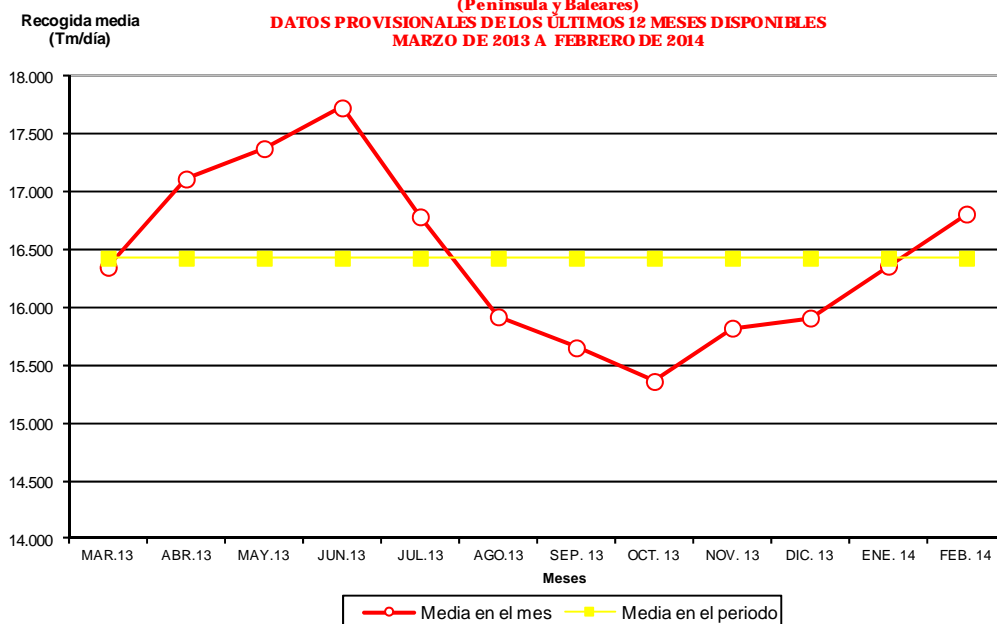
Estadística mensual de recogida de leche de vaca y productos elaborados por las industrias lácteas españolas (Península y Baleares). Datos provisionales expresados en miles de toneladas

	2013											2014	
	Mar	Abr	May	Jun	Jul	Ago	Sep	Oct	Nov	Dic	Ene	Feb	
Leche de vaca	506,7	513,2	538,5	531,7	520,2	493,5	469,5	476,2	474,6	493,1	507,0	470,6	
% medio de Mat. Grasa	3,7	3,6	3,6	3,6	3,5	3,6	3,6	3,7	3,7	3,8	3,8	3,8	
% medio de Proteínas	3,2	3,2	3,2	3,2	3,1	3,2	3,2	3,2	3,3	3,3	3,4	3,3	
Productos obtenidos													
Leche de consumo directo	306,6	318,3	312,6	281,2	290,1	290,6	285,8	298,0	303,3	307,2	321,0	291,2	
Nata de consumo directo	11,2	10,9	10,6	11,0	11,0	10,8	10,1	10,4	13,1	10,7	11,5	10,7	
Leche concentrada	7,2	7,4	6,6	5,9	5,8	5,4	6,8	6,5	6,5	7,0	4,4	4,7	
Leche desnatada en polvo	2,1	2,6	2,4	1,4	1,8	1,0	0,1	0,1	0,1	0,5	0,9	0,8	
Otras leches en polvo (1)	0,3	0,3	0,4	0,2	1,4	0,1	1,1	1,0	0,4	0,9	0,9	0,8	
Mantequilla	3,2	3,5	3,6	3,4	3,5	3,4	3,0	3,3	2,9	3,7	3,8	3,5	
Queso de vaca (2)	11,6	12,9	14,4	11,0	12,4	12,0	12,2	12,0	12,6	11,0	12,9	11,8	
Leches acidificadas (yogures)	62,0	71,9	68,7	62,7	76,7	65,1	63,4	72,2	60,6	54,7	64,4	56,9	

(1) - Incluye el Polvo de nata, leche entera y leche parcialmente desnatada

(2) - No incluye el queso de mezcla

EVOLUCIÓN MENSUAL DE LAS RECOGIDAS MEDIAS DIARIAS DE LECHE DE VACA POR LAS INDUSTRIAS (Península y Baleares)
DATOS PROVISIONALES DE LOS ÚLTIMOS 12 MESES DISPONIBLES
MARZO DE 2013 A FEBRERO DE 2014



5.3 COYUNTURA AGRARIA



PRECIOS SECTOR GANADERO - MARZO 2014

En el mes de marzo cabe destacar la bajada de precios generalizada en el sector ganadero, salvándose de este comportamiento la carne de cordero (2,25% de media en sus diferentes clasificaciones), la de pollo (3,81%) y los conejos vivos de granja (5,67%). Las cotizaciones de los lechones base 20 kg lideran los descensos en este mes (-3,43%), seguidos por los huevos (-1,79%, de media en sus diferentes clases), las canales de porcino de menor contenido magro (-0,32% de media), las canales de bovino (-0,78% las de añojo y -0,47% las de ternera) y los bovinos de vida (-0,28%).

En tasas interanuales -comparativa entre los datos de un mes en un año de referencia y el mismo mes del año precedente- destaca la revalorización que se registra en las canales de cordero (9,13% de media en sus diferentes clasificaciones), en la carne de pollo (6,73%), en las canales de vacuno (ternera 3,72% y añojo 1,46%), en el bovino con destino vida (1,46%) y en los huevos de la Clase M (5,41%). Las canales de porcino de capa blanca mantienen precios inferiores a los registrados en marzo de 2013, con valores medios un (-6,77%) por debajo de aquellos, los lechones (-6,00%) y el conejo vivo de granja (-3,75%).

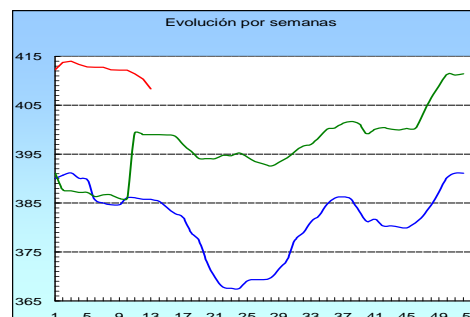
Precios y Variaciones Productos Ganaderos.

PRODUCTOS	Precio Medio marzo 2014	Variación % mar14/feb14	Variación % mar14/mar13
Terneras 180-300 kg (1)	410,56	-0,47	3,72
Añojo (1)	393,04	-0,78	1,46
Bovino vivo (2)	213,69	-0,28	1,46
Corderos 9-19 kilos (1)	551,92	2,50	9,96
Corderos 12-16 kilos (1)	497,14	1,99	8,30
Porcino 60-55% magro (1)	175,42	0,90	-8,83
Porcino 55-50% magro (1)	168,65	-0,43	-6,70
Porcino <50% magro (1)	171,04	-0,20	-4,78
Lechón 20 kg (3)	49,79	-3,43	-6,00
Pollo (1)	191,39	3,81	6,73
Huevos Clase L (4)	0,85	-2,30	0,00
Huevos Clase M (4)	0,78	-1,27	5,41
Conejo 1,8-2,2 kg (2)	186,46	5,67	-3,75
Leche de vaca (€/100 l) precio pagado al ganadero (Fuente FEAGA)			39,00 (febrero 2014)

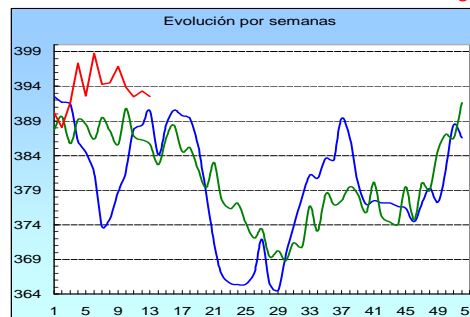
(1) €/100 kg Canal; (2) €/100 kg Vivo; (3) Unidad; (4) €/docena

Leves descensos de precios en el sector **vacuno** durante el mes de marzo, con bajadas del (-0,78%) en las canales de añojo y del (-0,47%) en las de ternera. Haciendo una comparativa con los precios registrados en marzo de 2014 con los registrados en marzo de 2013, se observa cómo los precios actuales están por encima de los constatados hace un año, con porcentajes del 3,72% en las canales de ternera y del 1,46% en las de añojo. A pesar de este comportamiento, y como se observa en los gráficos posteriores, los precios de la canal de ternera presentan una tendencia descendente desde principio de año, ajustándose la diferencia de precios poco a poco.

Evolución Precios Carne de Vacuno (Ternera)

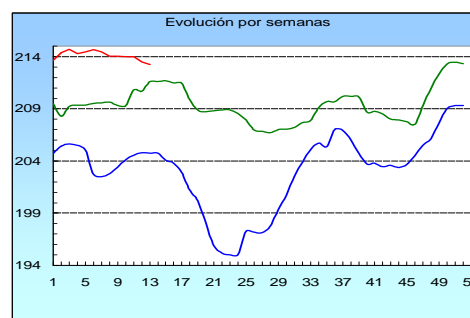


Evolución Precios Carne de Vacuno (Añojo)



Los precios del bovino para vida se dejan un (-0,28%) de su valor. Muestran una clara tendencia descendente desde enero de este año, aunque mantienen la fortaleza de la campaña anterior y de ésta misma, con valores un 1,46% por encima de los registrados en marzo de 2013.

Evolución Precios Bovino Vivo

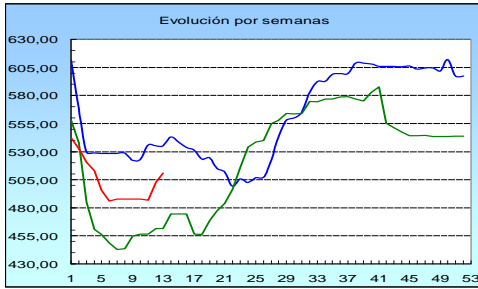


Repunte mensual del precio de las canales de **cordero** (2,25% de media en sus diferentes clasificaciones). En este primer trimestre del año 2014, el comportamiento de los precios en este sector es el normal de este periodo. Como se observa en el gráfico posterior, los precios en 2014 se encuentran por encima de los constatados en 2013, en este caso, las diferencias entre "marzos" es del 9,13% de media en sus diferentes clasificaciones.



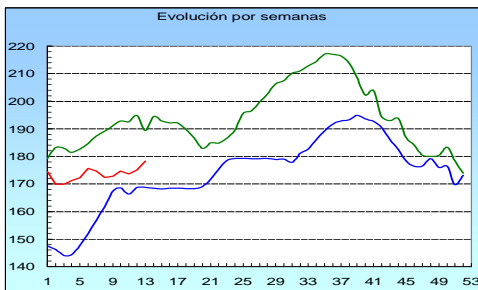
PRECIOS SECTOR GANADERO - MARZO (...continuación)

Evolución Precios Carne de Cordero (12-16 kilos)



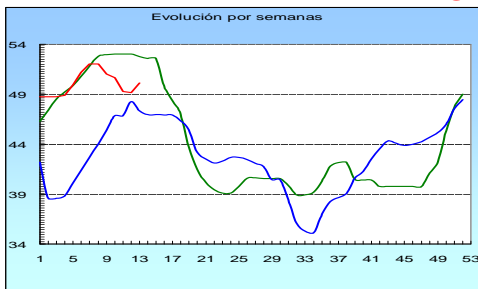
Como es normal en el primer trimestre de cada año, los precios de las canales de **porcino** de capa blanca ascienden mes a mes, especialmente en las categorías de mayor porcentaje de contenido magro (0,90%) -ver gráfico-, mientras que las categorías inferiores repiten precios (-0,32% de media). En tasas interanuales, los precios de este producto no salen bien parado, con una pérdida de valor del (-8,83%) en las canales de los animales de 60-55% de contenido magro, (-6,70%) en las de 55-50% de magro y (-4,78%) en las de <50% de magro.

Evolución Precios Carne de Porcino (60-55% magro)



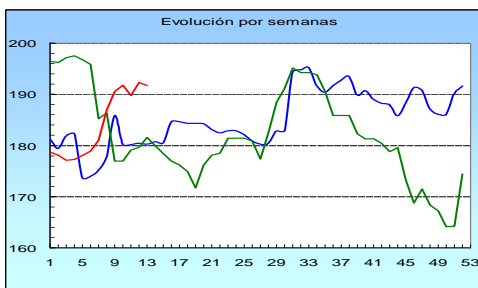
El precio del **lechón** base 20 kg cede un (-3,43%) en marzo, aunque en las últimas semanas de este mes, recuperan valor. En tasas interanuales, la diferencia es del (-6,00%).

Evolución Precios Lechón (Base 20 Kg.)



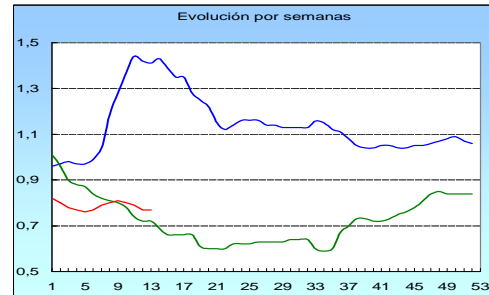
Los precios en las canales de **pollo** muestran gran fortaleza, con subidas del 6,19% en enero, del 3,65% en febrero y del 3,81% en marzo. En tasas interanuales se ha pasado del (-9,65%) entre eneros, al (-0,94%) entre febreros y al 6,73% entre marzos.

Evolución Precios Pollo



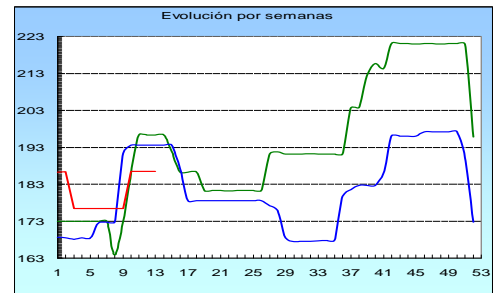
Descenso mensual en el precio de los **huevos** (-2,30% en los huevos de la Clase L y -1,27% en los de la Clase M). En tasas interanuales, los precios de los huevos de la Clase M se sitúan por encima de los registrados en marzo de 2013 (5,41%), mientras que los de la Clase L se han equiparado (0,00%).

Evolución Precios Huevos Clase M



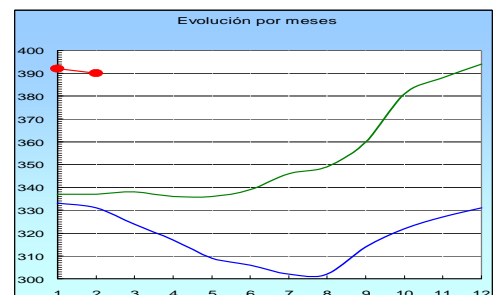
Subida mensual en las cotizaciones del **conejo vivo de granja** (5,67%), situándose su precio un (-3,75%) por debajo del registrado en marzo de 2013.

Evolución Precios Conejo Vivo de Granja



El precio de la **leche de vaca** (fuente: FEAGA) bajó en el mes de febrero, respecto a enero de 2014, un (-0,51%). En tasas interanuales, la diferencia se cuantifica en el 15,73%.

Evolución Precios Leche de Vaca



(— 2012, — 2013, — 2014)

Fuente: S. G. Estadística.

<http://www.magrama.es/es/estadistica/temas/publicaciones/boletin-mensual-de-estadistica/default.aspx>
<http://www.magrama.es/es/estadistica/temas/observatorio-de-precios-origen-destino-en-alimentacion/>
http://www.magrama.es/es/estadistica/temas/precios-medios/pmn_tabla.asp
http://ec.europa.eu/agriculture/index_en.htm

5.4 COYUNTURA AGRARIA

MIEL - CAMPAÑA 2013/2014

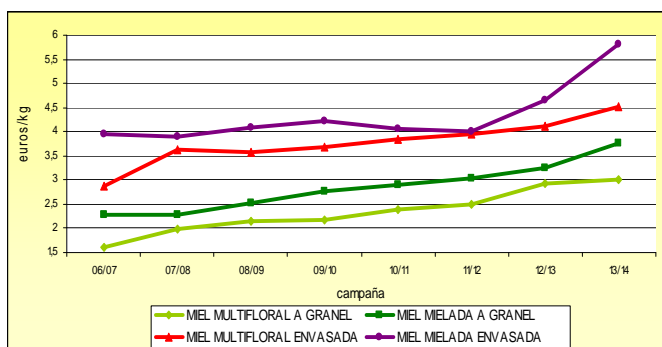


Subidas de precios de la **miel** en la campaña 2013/2014, en sus diferentes variedades y presentaciones. Las mieles a granel subieron sus cotizaciones (*miel multifloral a granel*, 2,72% y *miel de mielada a granel*, 15,64%), registrando el mismo comportamiento que las mieles envasadas (*miel multifloral envasada*, 9,98% y *miel de mielada envasada*, 25,22%).

Respecto a los precios medios de las últimas 5 campañas, las cotizaciones registradas en la campaña 2013/14 muestran una significativa subida, con variaciones porcentuales del 24,18% en la *miel multifloral a granel* y del 30,09% en la *miel de mielada a granel*. Respecto a las mieles envasadas, el comportamiento ha sido similar, así, la *miel multifloral envasada* ha subido su precio un 17,87% y la *miel de mielada envasada* un 38,27%.

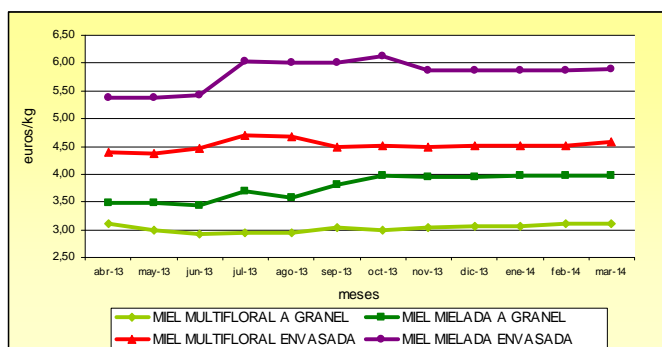
Como se observa en el gráfico posterior, los precios de la miel prosiguen su senda alcista, especialmente significativa en las dos últimas campañas. Las subidas de cotizaciones de la *miel de mielada envasada* fue del 15,71% en la campaña 2012/13 y del 25,22% en ésta 2013/14 y, las de la *miel multifloral a granel*, del 17,60% en la 2012/13 y del 15,64% en la 2013/14.

Evolución precios MIEL. 2006-2014



Los precios de la campaña 2013/14 se mantuvieron estables en los primeros tres meses de la campaña (de abril a junio de 2013), en el mes de julio se produjo una elevación en las cotizaciones, especialmente destacada en la *miel de mielada envasada* (11,17%). Los resultados, al final de la campaña, sitúan las variaciones porcentuales en el 2,72% en la *miel multifloral a granel*, en el 15,64% en la *miel de mielada a granel*, en el 9,98% en la *miel multifloral envasada* y en el 25,22% en la *miel de mielada envasada*.

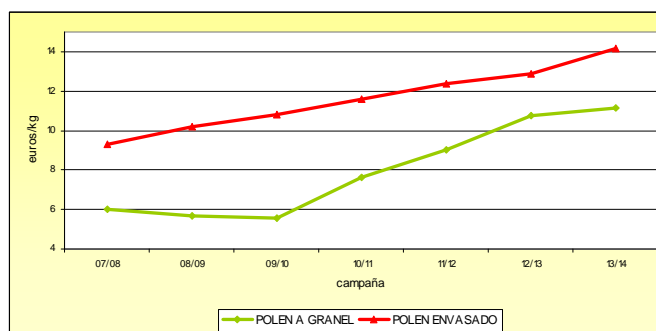
Evolución precios MIEL. Campaña 2013/2014



Los precios del **polen** registraron subidas más que significativas en su venta envasado (9,80%) y más tenues en su venta a granel (3,80%). Comparando los precios de este producto en la campaña 2013/14 con los precios medios de las últimas 5 campañas, el resultado es una revalorización del 44,56% en su presentación a granel y del 22,47% en su presentación envasada.

Los precios del polen prosiguen su comportamiento alcista, como bien refleja el gráfico que se presenta a continuación. En la campaña 2013/14 las subidas fueron del 9,80% en el polen envasado y del 3,80% en el polen a granel. Más significativas son las alzas en los precios desde la campaña 2009/10, con una elevación de las cotizaciones del 31,28% el *polen envasado* y del 100,52% en el *polen a granel*, duplicando en estos 4 años sus precios.

Evolución precios POLEN. Campaña 2007/2014



Metodología y Reglamentación

El precio de la miel a granel es la referida a la posición comercial de venta a la industria o mayorista y la miel envasada es la definida como precio de venta de miel envasada al minorista. El "Código Alimentario" clasifica las mieles en tres grandes grupos: - miel multifloral (son aquellas que proceden de una flora variada que hacen imposible identificar su procedencia exacta); - miel monofloral o unifloral (proviene principalmente de una especie vegetal determinada y poseen características organolépticas específicas fáciles de definir); y - miel de mielada (obtenida a partir de secreciones azucaradas de las partes vivas de las plantas o que se encuentran sobre ellas). Las campañas de producción de miel se establecen desde el mes de abril de un año al mes de marzo del año siguiente, así la campaña 2013/14 va desde el mes de abril de 2013 al mes de marzo de 2014. Los precios medios nacionales se obtienen de diferentes informes repartidos por todo el territorio nacional.

La legislación comunitaria en la que se basa la realización de los precios medios mensuales nacionales de la miel es:

- Reglamento (CE) N° 1387/2003 de la Comisión de 1 de agosto de 2003

<http://www.boe.es/doue/2003/196/L00022-00023.pdf>

- Directiva 2001/110/CE del Consejo de 20 de diciembre de 2001

<http://eur-lex.europa.eu/LexUriServ/LexUriServ.do?uri=CELEX:32001L0110:ES:NOT>



MIEL - CAMPAÑA 2012/2013 (...continuación)

- Reglamento (CE) nº 2300/97 de la Comisión de 20 de noviembre de 1997

<http://eur-lex.europa.eu/LexUriServ/LexUriServ.do?uri=CELEX:31997R2300:ES:HTML>

- Reglamento (CE) nº 1221/97 del Consejo de 25 de junio de 1997

http://www.abejas.org/legislacion/ER1221_97.pdf

- Reglamento (CE) nº 1234/2007 del Consejo de 22 de octubre de 2007

<http://eur-lex.europa.eu/LexUriServ/LexUriServ.do?uri=OJ:L:2007:299:0001:0149:ES:PDF>

- Reglamento (CE) nº 811/2007 de la Comisión de 11 de julio de 2007

http://www.magrama.gob.es/es/ganaderia/temas/produccion-y-mercados-ganaderos/REGLAMENTO_811_2007_MODIF_917_tcm7-113506.pdf

INTERESANTE:

- Programa Nacional de Medidas de Ayuda a la Apicultura. España 2014-2016

http://www.magrama.gob.es/es/ganaderia/temas/produccion-y-mercados-ganaderos/Plan_Nacional_Ap%C3%ADcola_2014-2016_tcm7-311228.pdf

- Anuario de Estadísticas 2012. MAGRAMA. Capítulo 14.3.4

<http://www.magrama.gob.es/es/estadistica/temas/publicaciones/anuario-de-estadistica/default.aspx>

- European Commission: Agricultural and Rural Development. Agricultural Markets. Honey

http://ec.europa.eu/agriculture/honey/index_en.htm

Fuente de los datos: S. G. Estadística. MAGRAMA

Evolución precios MIEL. 2006-2014 (euros/kg)

TIPOS DE MIEL Variedad y presentación	2006/07	2007/08	2008/09	2009/10	2010/11	2011/12	2012/13	2013/14	Diferencia 13/14-12/13 %	Diferencia 13/14-media últimas 5 campañas %
Miel Multifloral a Granel	1,61	1,98	2,16	2,18	2,38	2,50	2,94	3,02	2,72	24,18
Miel Mielada a Granel	2,27	2,27	2,53	2,76	2,91	3,03	3,26	3,77	15,64	30,09
Miel Multifloral Envasada	2,88	3,64	3,57	3,68	3,85	3,96	4,11	4,52	9,98	17,87
Miel Mielada Envasada	3,95	3,89	4,10	4,21	4,05	4,01	4,64	5,81	25,22	38,27

TIPOS DE MIEL Variedad y presentación	abr- 13	may- 13	jun- 13	jul- 13	ago- 13	sep- 13	oct- 13	nov- 13	dic- 13	ene- 14	feb- 14	mar- 14	Precio Medio
Miel Multifloral a Granel	3,10	2,99	2,91	2,95	2,94	3,04	3,00	3,05	3,05	3,06	3,10	3,10	3,02
Miel Mielada a Granel	3,48	3,48	3,42	3,70	3,59	3,82	3,97	3,94	3,94	3,97	3,97	3,97	3,77
Miel Multifloral Envasada	4,39	4,37	4,46	4,70	4,68	4,49	4,51	4,49	4,52	4,52	4,51	4,58	4,52
Miel Mielada Envasada	5,37	5,38	5,43	6,04	6,02	6,02	6,13	5,87	5,87	5,87	5,87	5,88	5,81

TIPOS DE MIEL Monofloral	2008/09	2009/10	2010/11	2011/12	2012/13	2013/14	Diferencia 13/14-12/13 (%)	Diferencia 13/14-media últimas 5 campañas (%)
Miel a Granel (Azahar)	2,54	2,52	2,68	2,76	3,19	3,65	14,30	33,17
Miel a Granel (Eucalipto)	2,38	2,47	2,67	2,80	2,95	3,27	10,68	23,03
Miel a Granel (Romero)	2,78	2,68	2,97	2,81	2,88	3,37	17,16	19,49
Miel Envasada (Azahar)	4,70	4,80	4,79	4,91	5,18	5,54	6,94	13,47
Miel Envasada (Eucalipto)	4,05	4,27	4,32	4,36	4,62	4,80	3,81	12,00
Miel Envasada (Romero)	4,04	4,11	4,19	4,16	4,90	5,45	11,22	28,05

POLEN Presentación	2007/08	2008/09	2009/10	2010/11	2011/12	2012/13	2013/14	Diferencia 13/14-12/13 %	Diferencia 13/14-media últimas 5 campañas %
Polen a Granel	6,03	5,66	5,57	7,61	9,03	10,76	11,17	3,80	44,56
Polen Envasado	9,33	10,18	10,79	11,61	12,35	12,90	14,16	9,80	22,47

5.5 SEGURO AGRARIO: CONTRATACIÓN LÍNEAS GANADERAS Y ACUÍCOLAS



El Ministerio de Agricultura, Alimentación y Medio Ambiente a través de la Entidad Estatal de Seguros Agrarios (ENESA), promueve la contratación de pólizas de seguros como herramienta de gestión de riesgos en el sector agrario. Así, aquellos agricultores y ganaderos que suscriban pólizas de seguros frente a daños derivados de los fenómenos naturales no controlables, tales como meteorología adversa, plagas o enfermedades en el marco del **Plan de Seguros Agrarios Combinados**, recibe un apoyo público en el pago del coste de dicha póliza.

El Plan de Seguros Agrarios Combinados permite asegurar frente a estos riesgos la práctica totalidad de las producciones agrícolas y ganaderas a través de un total de 45 líneas de seguro de las que 27 corresponden a las producciones agrícolas y 18 a las pecuarias. El sistema se completa con 6 líneas de aseguramiento que tienen por objeto cubrir los gastos derivados de la retirada y destrucción de animales muertos en las explotaciones ganaderas.

SEGUROS GANADEROS

La contratación de las líneas de aseguramiento ganaderas y acuícolas evoluciona con normalidad en lo que va de ejercicio. A lo largo del mes de abril no se ha producido apertura del periodo de suscripción de ninguna de las líneas de aseguramiento ganadero.

El número de pólizas suscritas así como el número de animales y el capital asegurados constituyen los principales parámetros que determinan el grado de contratación

de las líneas de seguros para explotaciones ganaderas y seguros para gastos de retirada y destrucción de animales muertos existentes en el Plan de Seguros Agrarios Combinados. La subvención de ENESA refleja el apoyo del MAGRAMA a la política de seguros agrarios.

A continuación se muestran, para el ejercicio 2013, los valores alcanzados por estos parámetros así como el estado de situación de la contratación del seguro agrario en las líneas ganaderas en el primer trimestre del ejercicio 2014.

LÍNEA DE SEGURO	TOTAL EJERCICIO 2013					EJERCICIO 2014. Situación a fecha 22.04.2014				
	Nº Decl.	Animales	Capital asegurado (€)	Coste Neto (€)	Subvención ENESA (€)	Nº Decl.	Animales	Capital asegurado (€)	Coste Neto (€)	Subvención ENESA (€)
ACUICULTURA DE MEJILLÓN DE GALICIA	0	0	0	0	0	1	32.000	25.550	623	133
MEJILLÓN DELTA DEL EBRO	2	142.500	152.000	9.274	2.848	0	0	0	0	0
ACUICULTURA MARINA	8	0	52.114.011	2.202.233	674.069	1	0	907.537,16	30.546,95	8.939,07
PISCIFACTORIAS DE TRUCHAS	3	0	858.782	36.425	10.842	0	0	0	0	0
TARIFA GENERAL GANADERA	27	140.708	1.053.079	3.835	221	3	30.192	203.179,10	529,33	14,74
ALTA VALORACION GENETICA	585	10.013	5.985.640	272.951	66.635	170	3.462	2.071.873,49	98.152,59	35.411,52
COMPENSAC. PÉRDIDA PASTOS	4.420	1.538.318	108.113.869	11.079.134	3.401.261	18	1.942	365.458,00	36.405,06	11.560,26
EQUINO RAZAS SELECTAS	2	17	48.600	1.354	274	1	9	26.300,00	1.316,83	466,73
EXPL. BOVINOS CÁRNICA	733	66.937	57.922.075	2.257.399	722.122	259	24.232	20.935.643,41	867.359,74	342.453,71
EXPL. GANADO AVIAR PUESTA	21	6.280.556	35.961.437	187.816	51.427	4	2.369.602	9.415.953,82	65.836,10	20.611,83
EXPL. GANADO PORCINO	59	244.732	31.987.044	101.902	30.212	10	7.772	1.899.356,50	13.885,00	5.514,40
EXPLOTACION AVIAR CARNE	75	14.033.529	37.673.566	174.230	52.384	15	1.055.800	2.836.568,00	33.136,00	11.078,78
EXPLOTACION GANADO EQUINO	599	9.088	6.422.006	287.792	52.958	166	2.438	1.763.625,00	101.385,35	22.852,50
EXPLOTACION GANADO LIDIA	43	14.643	25.302.113	2.510.886	741.589	11	2.720	2.800.258,00	255.623,66	80.812,37
EXPLOTACION GANADO VACUNO	12.345	1.044.966	1.061.246.332	52.363.419	15.194.649	4.090	327.250	339.143.862,14	16.373.251,02	5.537.060,41
EXPLOTACION OVINO CAPRINO	2.946	1.374.140	119.836.298	735.059	135.489	953	393.176	34.782.195,82	209.228,94	49.115,98
EXPLOTACIONES GANADO CEBO	275	55.005	32.233.271	2.257.144	657.875	82	12.086	8.014.973,30	614.867,41	199.833,97
EXPLOTACION EN APICULTURA	368	212.705	25.289.652	87.758	12.942	-	-	-	-	-
RyD ⁽¹⁾ CASETAS CASTELLON	37	6.809.738	15.640.615	1.034.030	231.299	2	216.429	383.596,35	13.258,27	3.865,47
RyD VACUNO	14.637	910.092	107.364.798	5.043.005	1.950.526	6.661	440.929	51.479.575,68	2.335.244,57	766.144,47
RyD RENOVABLE VACUNO	80.470	4.397.967	566.423.015	27.655.379	10.726.456	47.461	2.639.798	343.548.634,41	16.062.751,78	4.060.998,33
RYD OVINOS	3.055	1.005.380	12.423.768	1.373.894	540.660	1.319	433.091	5.721.725,31	491.130,46	178.941,14
RYD OVINOS RENOVABLE	10.242	2.278.926	32.470.103	3.176.473	1.270.571	5.584	1.549.318	22.187.633,22	1.690.990,50	612.237,93
RYD RESTO DE ESPECIES	17.616	36.929.473	81.608.400	5.804.107	1.956.757	5.863	7.618.218	19.763.446,56	1.269.076,09	312.620,71
RYD RESTO ESPECIES RENOVABLE	76.107	211.188.476	538.043.838	45.979.049	15.676.645	28.180	70.941.837	175.835.988,55	13.009.973,40	2.716.158,71
TOTAL LÍNEAS GANADERAS Y ACUÍCOLAS	224.675	288.687.909	2.956.174.311,85	164.634.546,89	54.160.706,33	100.854	88.102.301	1.044.112.934	53.574.572	14.976.826

- Líneas que a la fecha indicada no han tenido suscripción abierta en el ejercicio 2014.
(1) RyD: Seguros de Retirada y Destrucción de animales muertos en la explotación.

Para información adicional sobre el Plan de Seguros Agrarios Combinados, la página Web de ENESA (www.enesa.es) dispone de información actualizada sobre toda la legislación de estos seguros, tanto a nivel de líneas de seguro como de subvenciones al coste del seguro agrario, constituyendo una vía ágil para obtener asesoramiento sobre cualquier aspecto relacionado con el seguro agrario.

Para mayor información sobre contratación, ENESA publica periódicamente los "**Informes de Contratación del Seguro Agrario**" y los "**Avances de Contratación del Seguro Agrario**" donde se muestra información más detallada de contratación de las diferentes líneas de seguro, se presentan diferentes datos en relación con el aseguramiento y se analiza la evolución de esos parámetros respecto a ejercicios pasados. El calendario de publicación del "Informe de Contratación del Seguro Agrario" así como los números publicados hasta la fecha, están disponibles en la página Web de ENESA.



6. ESTADÍSTICAS PESQUERAS

6.1 EL EMPLEO EN EL SECTOR PESQUERO

Años	Empleo en el sector pesquero, por subsectores y fuentes de información					
	Pesca marítima (UTA)	Acuicultura (UTA)	Pesca + Acuicultura (*)			Industrias de productos de la pesca
	MAAA		MEYSS	INE_EPA	INE_EIAE	
2004	46.310	7.445	53.755	52.589	51.375	22.554
2005	42.734	6.587	49.321	50.621	60.100	22.240
2006	33.387	6.903	40.290	48.551	51.300	22.248
2007	35.258	7.650	42.908	46.466	52.200	22.798
2008	31.386	6.608	37.995	44.700	47.800	19.737
2009	36.707	6.170	42.877	45.526	42.600	19.331
2010	35.076	6.377	41.453	43.647	37.700	18.581
2011	33.213	6.639	39.851	42.133	34.300	18.390
2012	31.438	5.743	37.181	41.338	40.500	18.324

NOTA: Unidades de medida según fuente

MAAA: Ministerio de Agricultura, Alimentación y Medio Ambiente. Número de UTA (Unidad de Trabajo Anual)

MEYSS: Ministerio de Empleo y Seguridad Social. Número medio de personas afiliadas en alta

INE_EPA: Instituto Nacional de Estadística_ Encuesta de Población Activa. Número medio de personas ocupadas

INE_EIAE: Instituto Nacional de Estadística_ Encuesta Industrial de Empresas. Número medio de personas ocupadas

(*): pesca, acuicultura y actividades relacionadas

El empleo en el sector pesquero, según fuentes de información.

La medición del empleo en el sector pesquero se realiza en España por varios organismos públicos, para cubrir necesidades de información diferentes.

El Ministerio de Agricultura, Alimentación y Medio Ambiente (MAAA), elabora varias encuestas recogidas en el Plan Estadístico Nacional (PEN) de diferentes períodos, siendo el último el PEN 2.013-2.016. Las dos encuestas que miden el empleo en el sector pesquero primario, es decir, pesca marítima y acuicultura, son: la Encuesta Económica de Pesca Marítima y la Encuesta de Establecimientos de Acuicultura. Las variables de estudio que se miden son las horas trabajadas y el número de personas que han realizado dichas horas. A partir de estas variables se obtiene una tercera variable que es el número de UTA (Unidades de Trabajo Anual). Dicha UTA se calcula dividiendo el número de horas trabajadas entre el número de horas de la jornada anual estándar, en pesca marítima 1.800 horas y en acuicultura según el convenio anual (en 2012 fueron 1.768 horas). El número de UTA es un número equivalente al de puestos de trabajo en jornada completa, en cómputo anual. Sirve como estimación homogénea y comparable de los puestos de trabajo existentes en un sector. Al comparar dicho número de UTA con el número de personas que han realizado las horas, nos puede indicar la rotación de los puestos de trabajo y/o las horas extraordinarias que se realizan. A veces, ambos efectos pueden neutralizarse entre sí.

El Ministerio de Empleo y Seguridad Social, a través del Instituto Social de la Marina, mide de forma continua el número de afiliados dados de alta en el sistema de seguri-

dad social. No se publican datos del sector pesquero primario con desglose de pesca marítima y acuicultura.

El Instituto Nacional de Estadística (INE) elabora, con periodicidad trimestral, la Encuesta de Población Activa. Dentro de ella se contabilizan las personas ocupadas y las personas paradas. Los resultados del sector pesquero primario no desglosan la pesca marítima y la acuicultura.

El INE, además, desarrolla anualmente dos encuestas dirigidas a la industria: la Encuesta Industrial de Empresas (EIAE) y la Encuesta Industrial de Productos. El empleo se mide en la EIAE, midiendo las horas trabajadas y las personas ocupadas.

El empleo en pesca marítima tiene una tendencia clara a la baja, como lo dicen las cifras entre 2004 y 2012. De 46.310 UTA en 2004, pasamos a 31.438 UTA en el año 2012.

El empleo en acuicultura, entre 2004 y 2012, presenta una tendencia a la baja. La bajada de 7.445 UTA en 2004 a 5.743 UTA en 2012, se ha producido con altibajos, no de forma continua.

Si consideramos los sectores primarios de pesca marítima y acuicultura conjuntamente, vemos tres fuentes de información diferentes y con resultados distintos. No obstante, la tendencia de los datos del MAAA y del MEYSS es parecida, con la excepción de 2007, que sube en el MAAA y no en el MEYSS.

Las cifras de la industria son más constantes, con dos períodos distintos. De 2004 a 2007, donde la clasificación nacional de actividades económicas es la CNAE-93, y a partir de 2008, con cifras inferiores, que utiliza una nueva clasificación nacional de actividades económicas, la CNAE-2.009.



6.2 EL EMPLEO EN LA PESCA MARÍTIMA

Año 2012. Empleo en pesca marítima, por lugar de trabajo								
ESTRATOS	Nº de Buques de la Encuesta		A BORDO		EN TIERRA		TOTAL	
	Población	Muestra	Nº UTA	Personas	Nº UTA	Personas	Nº UTA	Personas
Caladero nacional	8.448	250	20.849	26.512	206	279	21.055	26.791
Caladero NO nacional	479	96	9.453	7.888	930	990	10.383	8.878
TOTAL	8.927	346	30.302	34.400	1.136	1.269	31.438	35.669

Fuente: Encuesta Económica de Pesca Marítima (Ministerio de Agricultura, Alimentación y Medio Ambiente)
 UTA: Unidad de trabajo anual. Equivale a un puesto de trabajo de jornada completa en cómputo anual.

El empleo en la pesca marítima, en el año 2012.

Como se ha dicho en el apartado anterior, el Ministerio de Agricultura, Alimentación y Medio Ambiente (MAAA) realiza la Encuesta Económica de Pesca Marítima, operación estadística incluida en el PEN desde el inicio de los años 2000. La población investigada en la citada encuesta, son los buques pesqueros con actividad en el año de referencia, en este caso 2.012. Para el desarrollo de la investigación y explotación de los resultados, los buques se agrupan en diferentes estratos en función de la modalidad de pesca, la zona principal de actividad y el tamaño de eslora. Los datos de empleo que se muestran aquí, expresan los resultados agrupando las zonas de pesca en dos: aguas de caladero nacional y aguas fuera del caladero nacional (NO nacional en las tablas).

Si consideramos el empleo realizado a bordo de los buques y el trabajo en tierra, complementario y directamente relacionado con el del buque y contratado por los armadores, tenemos los siguientes resultados para el año 2.012: de las 31.438 UTA realizadas por 35.669 personas, 30.302 UTA realizadas por 34.400 personas son de trabajo a bordo y 1.136 UTA realizadas por 1.269 personas son de trabajo en tierra.

La distribución de empleo varía fuertemente al conside-



rar el caladero nacional y el caladero "No nacional". En el caladero nacional hay más buques y se genera más empleo, tanto al medirlo en UTA como en número de personas que realizan las UTA. Sin embargo, en dicho caladero nacional el número de personas fue de 26.791 y el número de UTA fue de 21.055. Es decir, cada puesto de trabajo representado por una UTA ha estado ocupado en 2.012 por 1,27 personas diferentes, por término medio. En el caladero "No nacional", el empleo en UTA fue de 10.383 y el número de personas empleadas fue de 8.878. En este caladero la relación personas-UTA es la contraria a la mostrada en el

caladero nacional. Cada UTA ha sido ocupada por 0,9 personas. Esto tiene su lógica en la realización de jornadas, por encima de la jornada estándar, al ser buques que están más tiempo en el mar con el mismo personal embarcado.

Si el empleo de la pesca marítima en el año 2.012 lo analizamos teniendo en cuenta el sexo, vemos que de las 31.438 UTA realizadas por 35.669 personas, 694 UTA realizadas por 1.435 personas son de mujeres y 30.744 UTA realizadas por 34.234 personas son de hombres. Esto nos indica que la pesca marítima sigue ejerciéndose, fundamentalmente, por hombres.

Pesca

Año 2012. Empleo en pesca marítima, por sexo								
ESTRATOS	Nº de Buques de la Encuesta		MUJERES		HOMBRES		TOTAL	
	Población	Muestra	Nº UTA	Personas	Nº UTA	Personas	Nº UTA	Personas
Caladero nacional	8.448	250	525	1.237	20.530	25.554	21.055	26.791
Caladero NO nacional	479	96	169	198	10.214	8.680	10.383	8.878
TOTAL	8.927	346	694	1.435	30.744	34.234	31.438	35.669

Fuente: Encuesta Económica de Pesca Marítima (Ministerio de Agricultura, Alimentación y Medio Ambiente)
 UTA: Unidad de trabajo anual. Equivale a un puesto de trabajo de jornada completa en cómputo anual.



6.3 CONTENIDO DE LAS ESTADÍSTICAS PESQUERAS

Los resultados de las **Estadísticas Pesqueras** están disponibles en la WEB del MAGRAMA, en la siguiente dirección: <http://www.magrama.es/es/estadistica/temas/estadisticas-pesqueras/>

Estadísticas Pesqueras

Las Estadísticas Pesqueras tienen una publicación propia que se actualiza dos veces al año. Se encuentra en la página WEB del MAGRAMA y el esquema de contenido, al igual que el esquema de la propia WEB, es:

1. Pesca marítima

Las estadísticas de pesca marítima se han agrupado en tres bloques, uno de "[Encuesta económica de pesca marítima](#)", otro de "[Flota pesquera](#)" y otro de "[Capturas](#)".

1.1 Encuesta Económica de pesca marítima

La fuente principal de este apartado es la "**Encuesta Económica de Pesca Marítima**", incluida en el PEN y realizada anualmente a los armadores de buques pesqueros. Dicha encuesta está referida a los buques pesqueros españoles, que tienen autorización para pescar en el período de referencia. Hay que señalar que estos buques no tienen que coincidir necesariamente, con los que figuran en el Censo de Flota Pesquera Operativa, que son los que potencialmente pueden ser autorizados. Como principales variables de los resultados obtenidos están algunas magnitudes macroeconómicas, las cuentas de resultados de gestión de las empresas y algunos datos de empleo y actividad de las flotas pesqueras. Todo ello agrupado en determinados estratos de buques y otras variables de clasificación, que se detallan en las correspondientes notas metodológicas.

1.2 Flota pesquera

La flota pesquera es el conjunto de buques que se utilizan para la captura de las diferentes especies. Las principales variables medidas son el número de buques, el arqueo, la potencia, la eslora, etc. Estas variables se agrupan y clasifican por el tipo de pesca principal, el caladero donde faenan, etc. La Operación Estadística del PEN que da origen a los resultados es la "**Estadística de Flota Pesquera**". La fuente de información es el Censo de Flota Pesquera Operativa, datos de carácter administrativo que la Secretaría General de Pesca (SGP) tiene y utiliza para la gestión del sector pesquero extractivo.

1.3 Capturas

Las capturas de pesca marítima son aquellas que realizan los buques pesqueros españoles en cualquier caladero donde faenan, sea en aguas nacionales, de otros países comunitarios, de terceros países o internacionales. Las principales variables medidas son el **peso vivo** capturado y el **valor** de la primera venta. Los resultados de estas variables se agrupan y clasifican por otras variables como, especies o grupos de especies, zonas de captura, conservación, etc. La Operación Estadística del PEN que

da origen a los resultados es la "**Estadística de Capturas y Desembarcos de Pesca Marítima**".

Además de poder consultar diferentes tablas fijas, está disponible en la Web una **base de datos de capturas**, con datos desde el año 1992 en formato Excel.

2. Acuicultura

La acuicultura y la pesca marítima forman parte del sector económico primario. La acuicultura puede tener un futuro importante en el ámbito de la alimentación, pero la única forma de saber su importancia real, dentro del conjunto de los productos pesqueros, es conocer sus cifras. Con este apartado queremos colaborar en el conocimiento diferenciado de ambos tipos de producción citados, la acuicultura y la pesca extractiva.

Las Operaciones Estadísticas del PEN que dan origen a los resultados que se publican, son la "Encuesta Económica de Acuicultura y la "Encuesta de Establecimientos de Acuicultura", que se realizan anualmente a los responsables de los citados establecimientos.

Los resultados se pueden consultar en la página Web del MAGRAMA.

3. Industrias de procesado de pescado

El origen de los datos de este apartado son, la Encuesta Industrial de Empresas, La Encuesta Industrial de Productos y la Encuesta de Consumos Energéticos, todas ellas realizadas por el INE cada año. Los resultados corresponden a las empresas incluidas en la rúbrica 102 "procesado y conservación de pescados, crustáceos y moluscos", de la Clasificación Nacional de Actividades (CNAE-2009).

4. Comercio exterior de productos de la pesca

Los productos de la pesca que se consumen en España tienen su origen en capturas de buques españoles y en importaciones de dichos productos.

Los datos de la balanza comercial los obtiene la Agencia Estatal de Administración Tributaria (AEAT), limitándose nuestro trabajo a seleccionar las partidas correspondientes a los productos de la pesca incluidos en la Nomenclatura Combinada (NC), utilizada por el Arancel Integrado de las Comunidades Europeas (TARIC) en el comercio exterior.

5. Economía y Empleo

El apartado de economía trata el sector pesquero en su conjunto. En los apartados anteriores, de pesca marítima y acuicultura, la economía se ha tratado separadamente para cada uno de estos sectores.

También mostramos aquí el empleo del sector pesquero, según diferentes fuentes de información.

7. OTRAS FUENTES DE INFORMACIÓN ESTADÍSTICA



7.1 INSTITUCIONES NACIONALES

CCAA:

Se presenta una relación de Unidades estadísticas de las Comunidades Autónomas y de las operaciones que realizan, con el acceso directo a la información de las mismas.

ANDALUCÍA

Sector agrario: <http://www.juntadeandalucia.es/agriculturaypesca/portal/servicios/estadisticas/estadisticas/index.html>

Medio ambiente: http://www.juntadeandalucia.es/medioambiente/site/web/menuitem.bf06f639a9088060e3295c9e5510e1ca/?vgnextoid=eb23c70d517a010VgnVCM1000000624e50aRCRD&lr=lang_es

ARAGÓN:

Sector agrario: http://portal.aragon.es/portal/page/portal/AGR/ESTADISTICAS_AGRICOLAS_GANADERAS

Medio ambiente: http://portal.aragon.es/portal/page/portal/MEDIOAMBIENTE/INFORMACION_PARTICIPACION/DATOS

ASTURIAS:

Sector agrario y medio ambiente: <http://www.sadei.es/>

BALEARES:

Sector agrario: <http://www.caib.es/sacmicrofront/contenido.do?campa=yes&cont=1017&idsite=72&&lang=es>

Medio ambiente: http://www.caib.es/ibae/territori_cast.htm

CANARIAS:

Sector agrario: <http://www.gobcan.es/agricultura/otros/estadistica/index.htm>

CANTABRIA:

Sector agrario: http://www.gobcantabria.es/portal/page?_pageid=80.1884155&_dad=interportal&_schema=INTERPORTAL&_org_id=51122

CASTILLA LA MANCHA

Sector agrario:

http://www.jccm.es/cs/Satellite?c=JCCM_Plan_FA&cid=1212676644026&language=es&pageid=1212674430800&pagename=CastillaLaMancha%2FJCCM_Plan_FA%2FJCCM_plan

Medio ambiente: <http://pagina.jccm.es/medioambiente/estadisticas/estadisticas.htm>

CASTILLA Y LEÓN:

Sector agrario: http://www.jcyl.es/web/jcyl/AgriculturaGanaderia/es/Plantilla66y33_100/1131977261144/_/_/

Medio ambiente: http://www.jcyl.es/web/jcyl/MedioAmbiente/es/Plantilla100/1131977831418/_/_/

CATALUÑA:

Sector agrario: <http://www20.gencat.cat/portal/site/DAR/menuitem.aeeb7bee2285e53053b88e10b031e1a0/?vgnextoid=e123361d78b24110VgnVCM1000000b0c1e0aRCRD&vgnnextchannel=e123361d78b24110VgnVCM1000000b0c1e0aRCRD&vgnnextfmt=default>

Medio ambiente: http://mediambient.gencat.net/esp//el_departament/estadistiques/inici.jsp?ComponentID=87704&SourcePageID=593#1

COMUNIDAD DE MADRID:

Sector agrario: http://www.madrid.org/desvan/AccionLlamadaArbolDesvan_dwr.icm?tipoArbol=desvan

COMUNIDAD VALENCIANA:

Sector agrario: <http://www.agricultura.gva.es/web/web/guest/la-conselleria/estadisticas/datos-basicos-del-sector-agroalimentario/macromagnitudes>

EXTREMADURA:

Sector agrario: <http://aym.juntaex.es/servicios/estadisticas/datosestadisticos>

GALICIA:

Sector agrario y medio ambiente: http://www.ige.eu/web/mostrar_informacion_estadistica_temas.jsp?paxina=002001&idioma=es#t0301

LA RIOJA

Sector agrario: <http://www.larioja.org/npRioja/default/defaultpage.jsp?idtab=438520>

Medio ambiente: <http://www.larioja.org/npRioja/default/defaultpage.jsp?idtab=447138>

NAVARRA:

Sector agrario y medio ambiente: http://www.navarra.es/home_es/Gobierno+de+Navarra/Organigrama/Los+departamentos/Desarrollo+Rural+y+Medio+Ambiente/Estadistica/

PAÍS VACO:

Sector agrario: http://www.nasdap.ejgv.euskadi.net/r50-774/es/contenidos/informacion/seas/es_dapa/seas.html

REGIÓN DE MURCIA:

Sector agrario: <http://www.carm.es/neweb2/servlet/integra.servlets.ControlPublico?IDCONTENIDO=1174&IDTIPO=100&RASTRO=c1355Sm>

INE

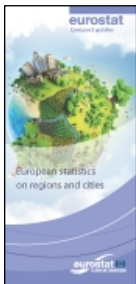
El Instituto Nacional de Estadística es un organismo autónomo que ejerce las funciones de coordinación general de los servicios estadísticos de la Administración General del Estado, la vigilancia, control y supervisión de las competencias de carácter técnico de los servicios estadísticos estatales. El acceso directo es <http://www.ine.es/>.

Publicaciones destacadas de este mes:

- **España en cifras.** Ofrece una visión actualizada sobre distintos aspectos de la realidad social y económica de nuestro país y también en relación con el entorno europeo. <http://www.ine.es/prodyser/pubweb/esp/esp/esp.htm>
- **Anuario Estadístico de España.** Tiene como objetivo ofrecer un reflejo cuantitativo de la realidad económica, social y demográfica de España. http://www.ine.es/prodyser/pubweb/anuarios_mnu.htm
- **Boletín Mensual Estadística INE.** Recoge un amplio conjunto de indicadores, abarcando los aspectos demográficos, sociales y económicos de nuestro país. <http://www.ine.es/jaxi/menu.do?type=pcaxis&path=%2Ft38%2Fp604&file=inebase&N=&L=0>



7.2 ORGANISMOS INTERNACIONALES



EUROSTAT

Estadísticas sobre las regiones y ciudades europeas

Esta guía compacta proporciona un resumen de las estadísticas europeas subnacionales y los metadatos disponibles en los distintos sitios web públicos. Proporciona información esencial y enlaces para localizar las estadísticas europeas de regiones, ciudades y zonas costeras. Contiene información sobre política regional, desarrollo rural, política marítima, ciudades y metrópolis,

http://epp.eurostat.ec.europa.eu/cache/ITY_OFFPUB/KS-02-13-692/EN/KS-02-13-692-EN.PDF



Figuras básicas en la UE. 1er trimestre de 2014

La serie trimestral "Figuras básicas en la UE" presenta los datos de Eurostat más recientes de un reducido número de indicadores clave en los campos económico y social. Cada tema se hace público durante el segundo mes de cada trimestre. El mismo contenido está disponible en un folleto impreso compacto. Contiene los indicadores de la estrategia Europa 2020 de crecimiento sostenible: economía, finanzas públicas, población, condiciones de vida, educación, empleo

http://epp.eurostat.ec.europa.eu/cache/ITY_OFFPUB/KS-GL-14-001/EN/KS-GL-14-001-EN.PDF

AEMA

Mensajes marinos

Los mares de Europa son el hogar de una rica y diversa variedad de especies, hábitats y ecosistemas. Aunque es vital para el bienestar económico y social de Europa, muchos de estos ecosistemas tienen el riesgo de ser irreversiblemente dañado por las actividades humanas. "Mensajes marinos", informe de la Agencia Europea de Medio Ambiente (AEMA), proporciona una visión general del actual estado de los mares europeos y nuestro uso de ellos. Sostiene que las actividades económicas, incluyendo el transporte, pesca, turismo y energía offshore, deben gestionarse mejor para que garanticen la sostenibilidad de los ecosistemas marinos.

<http://www.eea.europa.eu/publications/marine-messages>



Mapa de los hábitat terrestre en Europa: una visión general

Este es un informe conjunto del Espacio Económico Europeo (EEE) y del Muséum National d'Histoire naturelle (MNHN). Identificación, descripción, clasificación y cartografía de los hábitats naturales y seminaturales, están ganando reconocimiento en el ámbito de la aplicación de las políticas ambientales. Aunque la cartografía de los hábitats sigue siendo la base del enfoque, cada vez más encuentra aplicaciones en gestión y planificación de la tierra y a menudo es un paso necesario en la preparación de planes de conservación de la naturaleza y la biodiversidad.

<http://www.eea.europa.eu/publications/terrestrial-habitat-mapping-in-europe>



Análisis espacial de la infraestructura verde en Europa

El objetivo de este informe es proponer una metodología viable y replicable para su uso por las distintas entidades y a diferentes escalas, identificar elementos de infraestructura verde (GI). La metodología propuesta ayudará a las autoridades y a los profesionales, definiendo un paisaje GI de red para identificar las áreas donde pueden ser reconectados los hábitats claves y mejorar la calidad general ecológica de la zona.

<http://www.eea.europa.eu/publications/spatial-analysis-of-green-infrastructure>



Actualización global de megatendencias: 1 tendencias de la población mundial

En 2010, el EEE produjo su primera evaluación de megatendencias globales como parte de su evaluación quinquenal del estado del medio ambiente en Europa, tendencias y perspectivas (SOER 2010). En preparación para el año 2015 SOER, la AEMA está actualizando cada una de las megatendencias, proporcionando un análisis más detallado basado en los datos más recientes. Esta publicación es uno de las 11 actualizaciones que se publican por separado en el segundo semestre de 2013 y 2014. En 2014 se consolidarán los capítulos en un único informe técnico EEE, que servirá de base para el análisis de megatendencias incluido en SOER 2015.

Punto 1 tendencias de la población mundial.

<http://www.eea.europa.eu/publications/global-megatrend-update-1-diverging>



Punto 10 aumento de la contaminación ambiental.

<http://www.eea.europa.eu/publications/global-megatrend-update-10-increasing>

Contaminación por ozono en Europa durante el verano de 2013

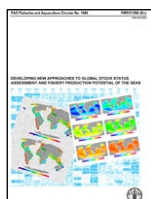
El ozono troposférico excedió los límites legales en cada Estado miembro y en muchos sitios de medición individual durante el verano de 2013, según el informe anual de la Agencia Europea de Medio Ambiente de este contaminante nocivo. Aunque el número de superaciones es alto, ha disminuido en las últimas décadas, señala el informe. La contaminación por ozono superó significativamente los estándares de la UE para proteger la salud durante el verano de 2013, particularmente durante los meses de julio y los primeros días de agosto. Las áreas más problemáticas fueron las regiones mediterráneas y alpinas. En algunos países hasta dos quintos de la población estuvo expuesto a niveles superiores a los límites, dice el informe.

<http://www.eea.europa.eu/highlights/summer-ozone-at-harmful-levels>





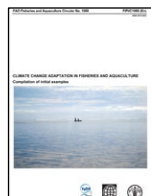
FAO



Desarrollo de nuevos enfoques a la producción de pesca y evaluación de la población potencial de los mares

Desarrollar nuevos enfoques globales de stock y evaluación del estado y potencial de producción de la industria pesquera de los mares, es un parámetro clave para evaluar la sostenibilidad de los recursos pesqueros y el desarrollo de planes de manejo correspondientes. Esta publicación se centra en dos enfoques para estimar la situación pesquera: uno basado solo en acción-estado, y otro basado en la producción del ecosistema.

<http://www.fao.org/docrep/019/i3491e/i3491e.pdf>



Adaptación al cambio climático en la pesca y acuicultura. Compilación de ejemplos iniciales

Esta circular contiene una selección de las actividades de adaptación al cambio climático actuales, así como medidas recientes del sector pesquero y acuícola. Además, la publicación ofrece una descripción de los impactos del cambio climático global sobre la pesca y la acuicultura y el potencial de estrategias de adaptación y mitigación.

<http://www.fao.org/docrep/019/i3569e/i3569e.pdf>



Alimentación en la granja y gestión en acuicultura

Este documento técnico proporciona una revisión comprensiva de la alimentación en la granja y de las prácticas de manejo en la acuicultura. Con estudios de casos y comentarios de especialistas, esta publicación aborda algunos de los principales problemas así como las limitaciones en la optimización de la producción, uso y manejo de alimentos.

<http://www.fao.org/docrep/019/i3481e/i3481e00.htm>



Ahorrar para crecer. Guía de la intensificación sostenible de la producción agrícola minifundista

Esta nueva edición de Ahorrar y crecer viene a dar respuesta a los planteamientos de Rio + 20 y al lanzamiento del desafío de hambre cero por el Secretario General de las Naciones Unidas, Ban Ki-Moon. El desafío tiene cinco elementos: garantizar el acceso a una alimentación adecuada durante todo el año; acabar con el retraso del crecimiento en los niños; duplicar la productividad de los pequeños agricultores; promover sistemas de producción sostenible de alimentos; y reducir los desperdicios de comida y la pérdida a cero. Con la asistencia a los países para que adopten políticas y enfoques de ahorro y crecimiento, la FAO responder a ese desafío ayudando a construir el mundo libre de hambre que todos queremos.

http://www.fao.org/ag/save-and-grow/index_en.html

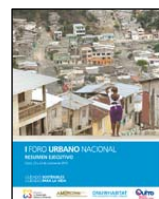
NACIONES UNIDAS



Informe sobre el Desarrollo Industrial 2013

Este informe hace referencia a la industria manufacturera y a los sectores manufactureros específicos. Define países desarrollados o economías desarrolladas como el grupo identificado de «países de alto ingreso de la OCDE» por el Banco Mundial y países en desarrollo o economías en desarrollo como todos los otros países. Ver el anexo para una lista completa de las economías por región, nivel de ingreso, países menos desarrollados y grados economías en desarrollo de cada región.

http://www.unido.org/fileadmin/user_media/Research_and_Statistics/UNIDO_IDR13_Spanish_overview_1118_for_web.pdf



Planificación y diseño de una movilidad urbana sostenible: Informe Mundial sobre Asentamientos Humanos 2013

El informe busca poner de relieve los retos del transporte a que se enfrentan las ciudades en todo el mundo e identificar ejemplos de buenas prácticas de cómo algunas urbes abordan estos desafíos. El informe también ofrece recomendaciones sobre cómo los gobiernos nacionales, provinciales y locales, así como otros agentes implicados, pueden desarrollar futuros urbanos más sostenibles mediante la mejora de la planificación y el diseño de los sistemas de transporte.

http://www.onuhabitat.org/index.php?option=com_docman&task=cat_view&gid=362&Itemid=538

ORGANIZACIÓN METEOROLÓGICA MUNDIAL



Esta segunda edición de “Una carrera en meteorología” se publica para conmemorar el Día Meteorológico Mundial de 2014, cuyo tema es “Comprometiendo a los jóvenes con el tiempo y el clima”. Desde que se publicara la primera edición en 2006, el tiempo y los temas afines del clima y la hidrología han ido cobrando una importancia cada vez mayor. En 2007 el Grupo Intergubernamental de Expertos sobre el Cambio Climático (IPCC), establecido por la Organización Meteorológica Mundial y el Programa de las Naciones Unidas para el Medio Ambiente (PNUMA), fue galardonado con el Premio Nobel de la Paz. Hoy en día, el tiempo y el clima ocupan un lugar prominente en la elaboración de los objetivos de desarrollo sostenible para después de 2015 y de la etapa posterior a 2015 del Marco de Acción de Hyogo.

http://library.wmo.int/opac/index.php?lvl=notice_display&id=15890

Otras fuentes de información estadística

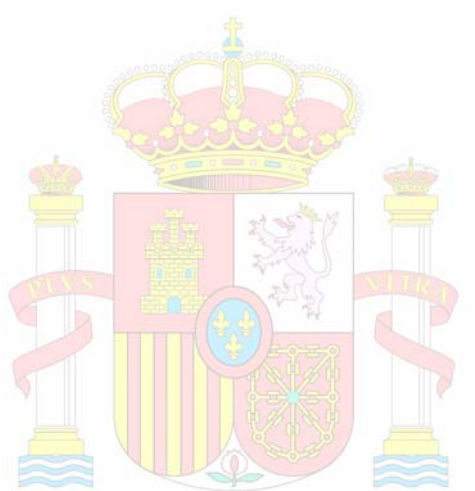
ÍNDICE TEMÁTICO DE ANTERIORES BOLETINES

Título	BME (1)	Título	BME (1)
Acuicultura.....	marzo-2014	Estado de la sequía hidrológica.....	marzo-2014
Aguas subterráneas.....	marzo-2014	Fenómenos meteorológicos adversos	marzo-2014
Análisis de las Plantaciones de frutales, olivar y uva de mesa en España. Resumen	agosto-septiembre-2013	Fertilizantes. Marzo 2013.....	julio-2013
Análisis de las Plantaciones del Viñedo en España. Resumen	mayo-2013	Fiscalía de Medio Ambiente y Urbanismo.....	agosto-septiembre-2013
Análisis y Prospectiva: Análisis del comercio exterior. Diciembre 2013	febrero-2014	Fitosanitarios 2012.....	marzo-2014
Análisis y Prospectiva: Análisis de posición internacional de España en el comercio internacional de productos agrarios ..	enero-2013	Gas natural	marzo-2014
Análisis y Prospectiva: El comercio exterior agrario y pesquero. Año 2012	mayo-2013	Gases efecto invernadero en la atmósfera en 2012.....	noviembre-2013
Análisis y Prospectiva: Evolución del empleo agrario y agroalimentario. II Trimestre 2012 a II Trimestre 2013	octubre-2013	Gasóleo agrícola y de pesca.....	marzo-2014
Análisis y Prospectiva: Evolución de los mercados agrarios internacionales en el segundo semestre de 2012	enero-2013	Humedad del suelo.....	marzo-2014
Avances de superficies y producciones de cultivos: Enero 2014.....	marzo-2014	Humedales	agosto-septiembre-2013
Biocarburantes.....	marzo-2014	Incendios forestales.....	marzo-2014
Caminos naturales	enero-2014	Indicadores estadísticos	marzo-2014
Capa de Ozono	marzo-2014	Índices de precios percibidos, pagados y salarios agrarios. Noviembre 2014	marzo-2014
Capa de Ozono sobre la Antártida.....	noviembre-2013	Índices de Precios al Consumo y Alimentos. Febrero 2014 ..	marzo-2014
Cobertura y utilización del suelo en la UE	noviembre-2013	Índice de vegetación.....	marzo-2014
Consumo alimentario en el hogar. Diciembre 2013.....	marzo-2014	Informe sobre las técnicas de mantenimiento del suelo en Cultivos leñosos y los métodos de siembra en España. Resumen	febrero-2014
Consumo energía primaria y final.....	agosto-septiembre-2013	Inscripciones de Maquinaria Agrícola. Mayo 2013	junio-2013
Contaminación atmosférica en áreas rurales.....	marzo-2014	Instituciones nacionales.....	marzo-2014
Contenido de las estadísticas pesqueras	marzo-2014	Intervenciones SEPRONA.....	marzo-2014
Coste y consumo de agua en los hogares 2011	noviembre-2013	La industria de alimentación cuya actividad es el procesado y conservación de pescados, crustáceos y moluscos.....	octubre-2013
Coyuntura Agraria: Miel. Campaña 2012/2013.....	abril-2013	Operaciones estadísticas y páginas web del MARM.....	marzo-2014
Coyuntura Agraria: precios productos agrícolas.		Organismos internacionales	marzo-2014
Cereales, Vino y Aceite. Febrero 2014	marzo-2014	Pesca marítima	diciembre-2013
Coyuntura Agraria: precios sector agrícola. Frutas y Hortalizas. Febrero 2014	marzo-2014	Precio de la tonelada de CO2	marzo-2014
Coyuntura Agraria: precios sector ganadero. Febrero 2014 ..	marzo-2014	Precios carburantes Unión Europea	marzo-2014
Cuentas Económicas de la Agricultura. Renta Agraria 2013 (2ª estim. Enero 2014)	enero-2014	Precipitaciones	marzo-2014
Descargas eléctricas.....	marzo-2014	Productos elaborados por la industria de procesado y conservación de pescados, crustáceos y moluscos	agosto-septiembre-2013
Dependencia energética año 2012 Unión Europea.....	febrero-2014	Productos petrolíferos.....	marzo-2014
El empleo en la pesca marítima.....	abril-2013	Radiación solar y ultravioleta	marzo-2014
El empleo en el sector pesquero	abril-2013	Red europea de daños en los montes (nivel 1).....	abril-2013
Emisiones contaminantes a la atmósfera UE-27 2011.....	abril-2013	Reservas de la biosfera	junio-2013
Emisiones de gases de efecto invernadero	julio-2013	Reservas hidráulicas.....	marzo-2014
Emisiones de gases de efecto invernadero en la U.E. 2012 .	octubre-2013	Residuos de envases en la UE 27	enero-2014
Encuesta económica de acuicultura	mayo-2013	Residuos municipales 2011 en la UE-27	marzo-2013
Encuesta de Precios de la Tierra. Año 2012	diciembre-2013	Residuos. Papel	diciembre-2013
Encuesta sobre superficies y rendimientos de cultivos en España. 2013.....	diciembre-2013	Sacrificio de ganado en mataderos. Enero 2014.....	marzo-2014
Energía eléctrica	marzo-2014	Seguro Agrario: Contratación líneas agrícolas y forestal	marzo-2014
Energías renovables.....	marzo-2014	Seguro Agrario: Contratación líneas ganaderas y acuícolas...	marzo-2014
Energías renovables en la Unión Europea.	octubre-2013	Sistema Integrado de Gestión. ECOEMBES.....	abril-2013
Entorno económico.....	marzo-2014	Sistema Integrado de Gestión. ECOVIDRIO	junio-2013
Estadísticas mensuales de industrias lácteas: Enero 2014	marzo-2014	Sostenibilidad de la costa y del Mar: Deslindes dominio Público marítimo-terrestre. Año 2013.....	febrero-2014
		Superficie helada en el Ártico	octubre-2013
		Temperatura.....	marzo-2014
		Turismo rural	marzo-2014
		Uso del agua en la agricultura.....	octubre-2013

(1) Último Boletín Mensual de Estadística en el que aparece publicado

Notas:

A series of horizontal dotted lines for writing notes.



MINISTERIO
DE AGRICULTURA, ALIMENTACIÓN
Y MEDIO AMBIENTE



El Boletín Mensual de Estadística del Mº Agricultura, Alimentación y Medio Ambiente, en su versión impresa, está confeccionado con papel reciclado

B
M
e



GOBIERNO
DE ESPAÑA

MINISTERIO
DE AGRICULTURA, ALIMENTACIÓN
Y MEDIO AMBIENTE