



WWW.INTERPORC.COM

INTERPROFESIONAL DEL PORCINO DE CAPA BLANCA

# En la granja

## La bioseguridad es tu responsabilidad

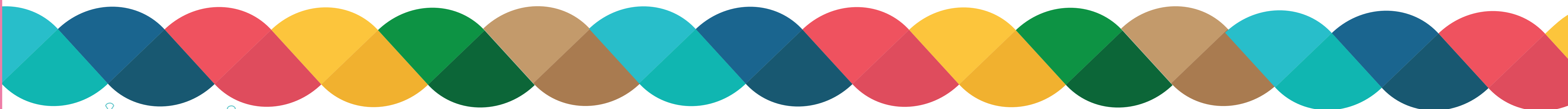
La peste porcina africana (PPA) es una enfermedad causada por un virus que afecta a cerdos domésticos y jabalíes de cualquier edad.

Está incluida en la categoría de **enfermedades de declaración obligatoria**, lo cual implica la obligatoriedad de comunicación a los servicios veterinarios oficiales de cualquier indicio de la enfermedad así como la aplicación de estrictas medidas de control en caso de confirmación.

Actualmente está presente y en continua expansión en países del **Centro y Este de Europa, en Asia, en el continente africano** y habiéndose declarado en **Oceanía y en América Latina**.

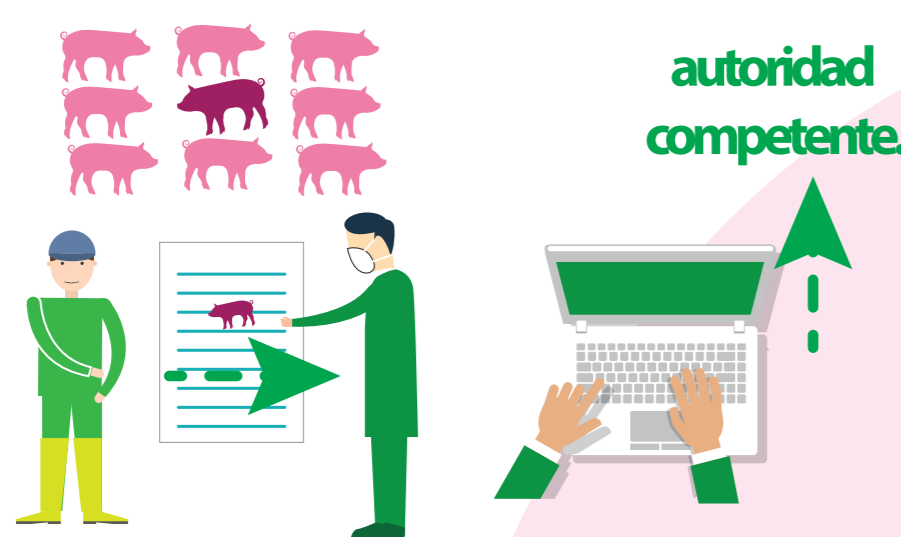
**La infección en los cerdos se produce comúnmente por contacto directo con cerdos infectados, por ingesta de restos de carne porcina infectada o de productos cárnicos porcinos infectados no procesados, y/o por contacto con vehículos, equipamientos y personas contaminados. El virus de la PPA es incapaz de causar infección en humanos.**

El virus de la PPA es extremadamente complejo y peligroso siendo **muy resistente a agresiones externas (temperatura, agentes químicos...)**, una simple gota de sangre contiene una carga de virus enorme y puede ser altamente letal.



### Acreditación de los proveedores de animales y semen

Acreditación de los proveedores de animales y semen del cumplimiento de la normativa en controles sanitarios.



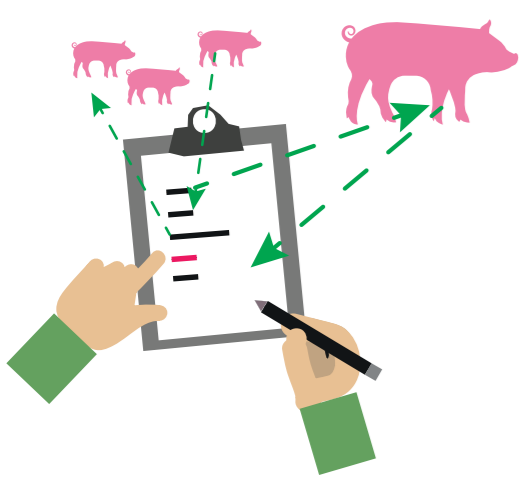
### En caso de detectar alguna anomalía comunicarlo inmediatamente a la autoridad competente

Comprobar la documentación de traslado e identificación de los animales, y en caso de detectar alguna anomalía comunicarlo inmediatamente a la autoridad competente.



### Cuarentena adecuada a la llegada de los animales

Implementar una cuarentena adecuada a la llegada de los animales con los controles pertinentes que marca la normativa vigente.



### AUTOCONTOLES como práctica habitual

La realización de AUTOCONTOLES como práctica habitual es una buena medida de control.



### Inspección visual y documental

Inspección visual y documental de una correcta limpieza y desinfección.



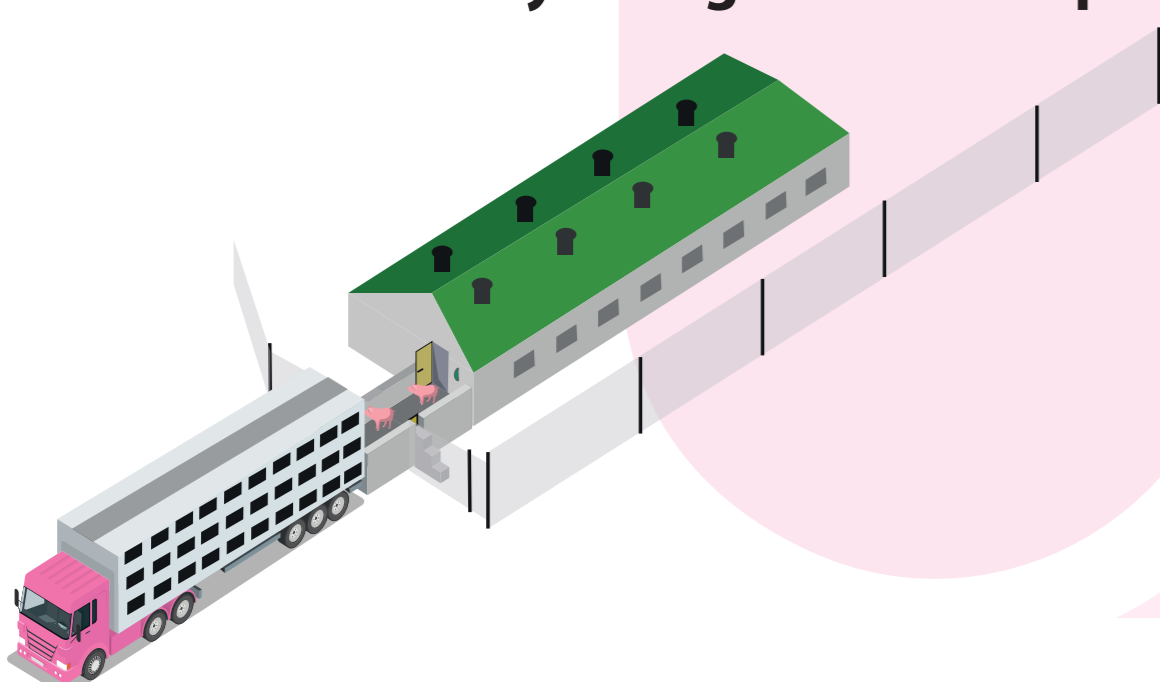
### Controles de vehículos

Los responsables de las explotaciones porcinas deben asegurarse que los vehículos que entren estén limpios y desinfectados



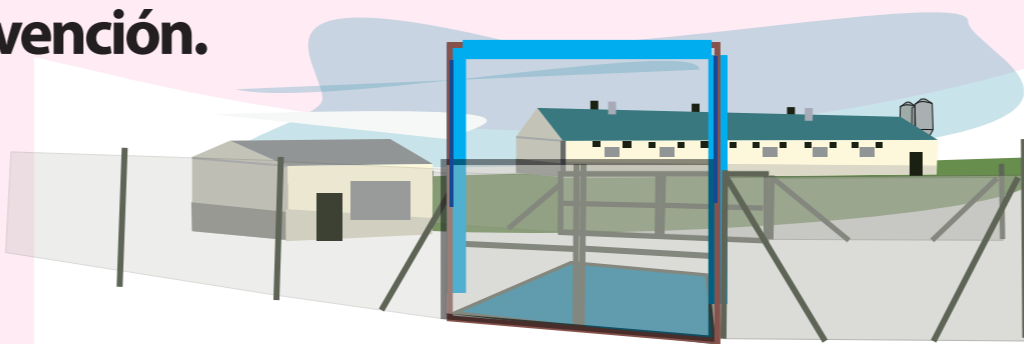
### Muelles de carga y descarga de animales funcionales y bioseguros

Disponer de muelles de carga y descarga de animales funcionales y bioseguros en las explotaciones.



### Ropa y calzado de uso exclusivo en la explotación

Obligatorio cambio de ropa y calzado de toda persona que accede a la explotación. La ducha y desinfección antes de la entrada también es una medida eficaz de prevención.



### Limpieza y desinfección

Sistemas que permitan la limpieza y desinfección en la entrada de vehículos (vado, arco y o máquina a presión)



### Los equipos y herramientas

Los equipos y herramientas que se introducen en la explotación deben limpiarse y desinfectarse y no deben compartirse entre explotaciones.

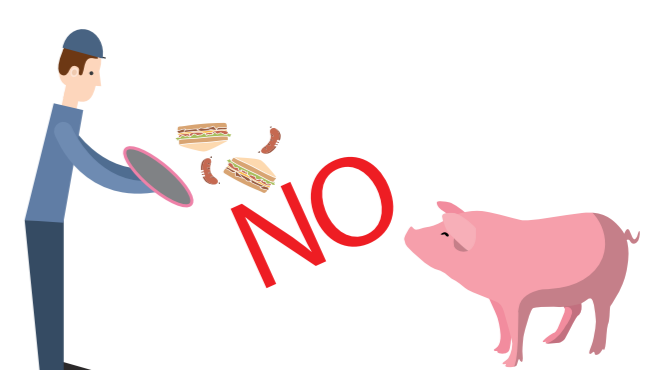
### Cadena de producción

No introducir en la cadena de producción productos o subproductos cárnicos procedentes de países de riesgo.



### Restos alimenticios

No suministrar productos ni restos alimenticios como alimento a los cerdos.



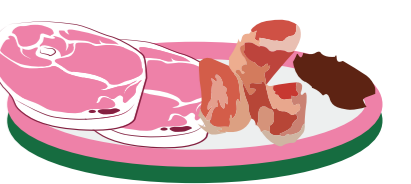
### Ropa y calzado de Cacería

Asegurarse que la ropa y calzado se limpian y desinfectan adecuadamente cuando se ha estado cazando en países de riesgo.



### Productos cárnicos frescos y curados

No transportar productos cárnicos frescos y curados procedentes de países de riesgo. Un simple bocadillo de fiambre o embutido porcino preparado en zona infectada puede originar un nuevo brote de enfermedad.



### Vallado perimetral en buen estado

Vallado perimetral que evite el contacto entre jabalíes y cerdos domésticos.



### Evitar contacto

Evitar el contacto con jabalíes y sus desperdicios, de personas relacionadas con la cría porcina o que entren en contacto con cerdos domésticos.



### Acciones de caza en otros países considerados de riesgo

Respetar un período de tiempo prudencial de mínimo 3 días al haber participado en actividades de caza en otros países considerados de riesgo.



### No introducir productos de riesgo en las explotaciones porcinas

No introducir productos de riesgo: carnes frescas y curadas.



### Ante cualquier sospecha

Ante cualquier sospecha de enfermedad, notificar a los servicios veterinarios oficiales. Prestar especial atención a un aumento de bajas y/o abortos.

