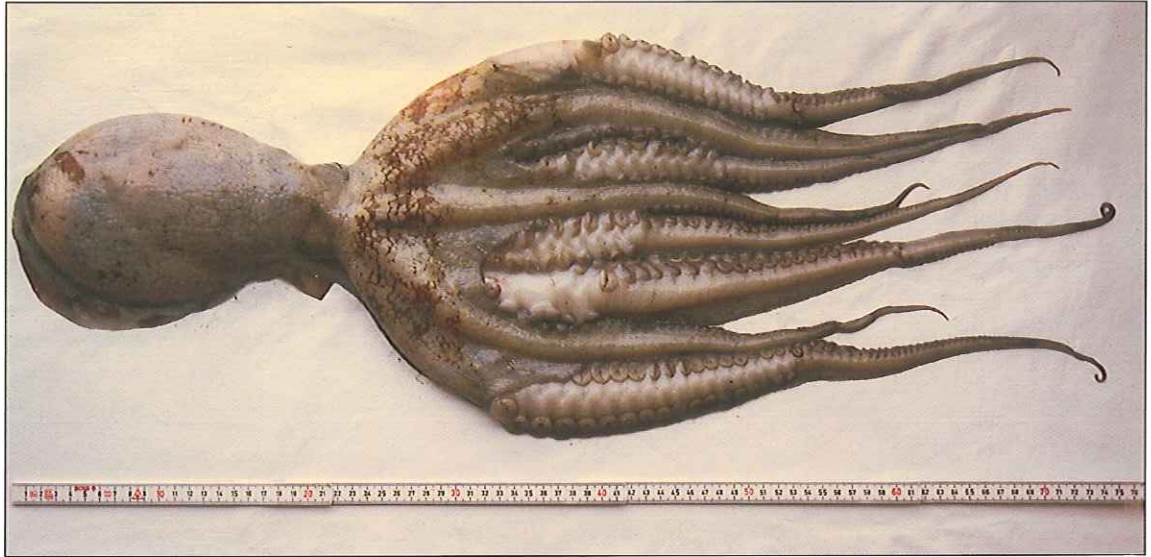


PULPO OCC

Octopus vulgaris Cuvier, 1797



Nombres **FAO**: es pulpo común
fr poulpe
en common octopus



Talla	Caladeros			Talla de Maduración Sexual (cm)	
	CANT Y W	MED	CAN	M	H
mínima (g)	750 (2)	1.000 (10)	750 (2)	-	-
comercial (cm)	-	-	-	-	-

LONGITUD MÁXIMA: 40 cm

Caracteres más significativos

Cefalópodo octópodo con el cuerpo en forma de globo, compuesto por un manto robusto y musculoso cubierto por una piel rugosa. Los ojos son muy grandes y están bien desarrollados. Existe dimorfismo sexual, ya que los machos tienen las ventosas de las filas 15 a 17 del segundo y tercer par de brazos claramente más grandes que el resto. El tamaño más común es 23 cm de longitud del manto. Cada brazo tiene en la cara interna dos filas de ventosas a lo largo de toda su longitud; todos los brazos se encuentran unidos por la base mediante una membrana, son fuertes y de mayor longitud que el manto, y los laterales son más largos que los ventrales. El brazo III derecho de los machos se modifica en hectocótilo, por lo

que es más largo que el brazo opuesto y no finaliza en ventosas en el extremo distal, sino en una estructura lisa y despigmentada pequeña y con forma de cucharilla llamada lígula.

Presenta dos características manchas blancas entre los ojos, y otras dos debajo de la papila dorsal anterior.

Especies con caracteres semejantes:

Eledone moschata (pulpo almizclado)

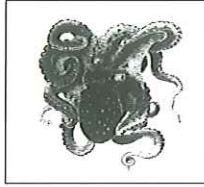
Eledone cirrhosa (pulpo blanco)

Nombres Comerciales y Locales

Andalucía	pulpo, pulpo de roca, pulpo roquero
Asturias	pulpo, pulpo de pedreru
Baleares	polp, pop
Canarias	pulpo
Cantabria	pulpe, pulpo, pulpo de bajura
Cataluña	pop, pop de roca, pop roca, pop roquer, pop ver
Com. Valenciana	polp roquer, pulpo
Galicia	polbo, polbo da pedra, pulpo, pulpo de roca
Murcia	pulpo
País Vasco	amorrrotza, olagarro, olagarro arrunt, olagarro arrunta, olagarroa, pulpo

Descripción General

Cuerpo con tonos grisáceos, amarillentos y marrones rojizos en el dorso y blanquecinos en el vientre, aunque esta coloración puede variar en función del estado de ánimo y del fondo en el que el animal se encuentra. En la superficie dorsal hay cuatro papilas situadas en forma de rombo: una en la zona anterior del manto, una en la zona posterior, y dos en los laterales.

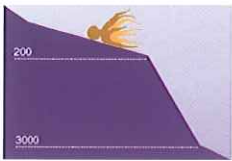


La boca está constituida por mandíbulas córneas potentes que dan lugar a una estructura característica denominada comúnmente "pico de loro", en donde se encuentra la rádula, que tiene el diente raquídeo multicúspide y los laterales unicúspides.

Dentro de la cavidad del manto hay entre 7 y 11 láminas branquiales. El cuerpo posee un sifón en la parte posterior, que utiliza tanto para desplazarse distancias cortas a gran velocidad como para expulsar la tinta, de color pardo, pues oscurece el agua permitiendo al animal huir de sus enemigos.

Concha interna muy reducida, en forma de 2 estiletos traslúcidos con forma de palillos de consistencia quitinosa e incrustados en la zona dorsolateral del manto, a la altura de las branquias.

Hábitat y comportamiento



Especie bentónica que se distribuye desde la línea de costa hasta 200 m de profundidad y habita sobre fondos principalmente rocosos, y también arenosos costeros.

Posee gran capacidad para adaptarse a un amplio rango de temperatura y salinidad.

Realiza importantes migraciones, de manera que los adultos se acercan a la costa para reproducirse mientras que los juveniles se dirigen hacia zonas más profundas durante el periodo de crecimiento.

Es una especie territorial y solitaria.

Tiene hábitos nocturnos; por el día se encuentra oculto en cuevas, rocas o guaridas que fabrica y cuya entrada tapa con piedras, conchas y cualquier otro objeto artificial, y por la noche sale en busca de presas.

Se mimetiza fácilmente con el fondo gracias a los cromatóforos que posee en la superficie de su cuerpo.

Puede "caminar" con sus brazos sobre el sustrato.

Es un predador activo y carnívoro que se alimenta de crustáceos, poliquetos, peces y moluscos. Sus métodos de captura varían en función de las presas pero siempre utiliza una cefalotoxina para paralizar. La digestión del pulpo es característica por ser externa; consiste en que inyecta en el interior de la presa enzimas proteolíticas que elabora en sus glándulas salivares y que liberan los anclajes musculares sobre el caparazón de la presa, de manera que el pulpo chupa y succiona el contenido (músculo y vísceras) utilizando su masa bucal y dejando prácticamente limpio el caparazón de la presa.

Distribución



Se distribuye en el Mediterráneo, Atlántico oriental y occidental, así como en las costas de Japón y Taiwán.

Reproducción

Especie dioica con fecundación interna. La madurez sexual se alcanza aproximadamente a los 6-12 meses.

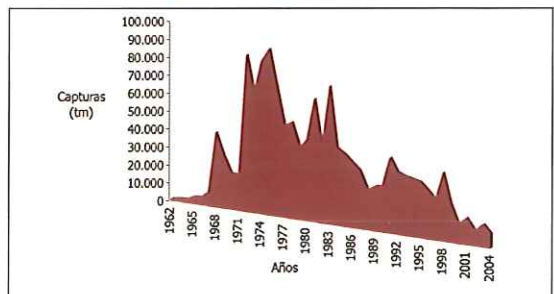
La reproducción puede tener lugar a lo largo de todo el año, aunque hay un máximo en primavera y otro menor en otoño.

Durante la cópula, el macho introduce los espermatozoides en los oviductos de la hembra ayudándose del hectocótilo, que se utiliza también para extraer de la hembra el esperma depositado por algún macho precedente. Cada hembra realiza una única puesta, en la que deposita entre 100.000 y 500.000 huevos de pequeño tamaño y sin cápsula protectora que se depositan formando racimos sobre sustratos rocosos en los que se adhieren. Tras la puesta, las hembras dejan de alimentarse, y se dedican únicamente a ventilar, limpiar y proteger los huevos hasta que nace la larva; si no, son rápidamente consumidos por diferentes predadores. El desarrollo embrionario dura entre 1 y 4 meses, en función de la temperatura, y tras la eclosión se produce la muerte de la hembra, por lo que se trata de una especie semelpárida.

Las paralarvas, al nacer, son casi transparentes, del tamaño de un grano de arroz, y poseen un manto alargado; los 8 brazos tienen similar longitud y se diferencian de los de los adultos en que cada brazo tiene sólo 3 ventosas y 2 cromatóforos. Son planctónicas durante 1 o 2 meses, tras los que comienza la fase de asentamiento sobre el fondo; es entonces cuando desarrollan a lo largo de su piel los cromatóforos que les confieren un color oscuro y la capacidad de mimetizarse con el fondo.

La esperanza de vida depende de las zonas, y es de aproximadamente 15 meses en el Mediterráneo y de entre 14 y 20 meses en Senegal.

Evolución Capturas Españolas



Fuente: FAO

Artes de Pesca

Se realiza tanto pesca industrial mediante redes de arrastre de fondo como artesanal con trasmallos, nasas y poteras.

Comercialización

Especie muy abundante y de gran valor comercial. Se desembarca fresco y congelado, tanto entero como limpio. Es muy frecuente en los mercados, donde se comercializa fresco, congelado, en platos precocinados y seco (en determinadas zonas de la costa sur se deja secar al sol para luego consumirlo frito). Además, puede venderse cocido y sin cocer. La congelación favorece el ablandamiento de su carne.

