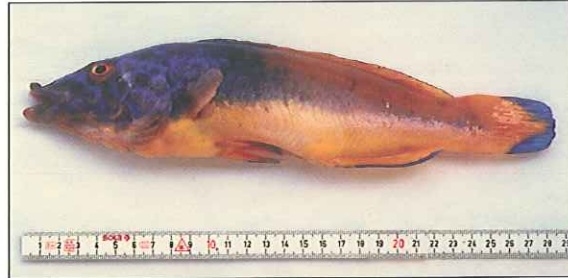
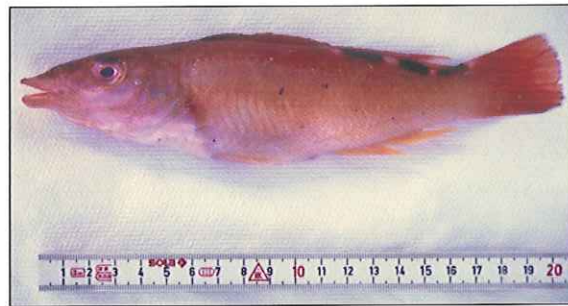


GALLANO USI

Labrus mixtus (Linnaeus, 1758)

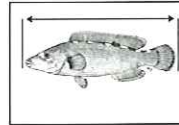


macho adulto



hembra o juvenil

Nombres **FAO**: **es** tordo de dos colores
fr labre mélé
en cuckoo wrasse



Talla (mm)	Caladeros			Talla de Maduración Sexual (cm)	
	CANT Y W	MED	CAN	M	←H
mínima	-	-	-	16	16
comercial	-	-	-		

LONGITUD MÁXIMA: 40 cm

Caracteres más significativos

Cuerpo muy esbelto, alargado y ligeramente comprimido, con un tamaño medio de 25 cm. La cabeza es cónica y con un hocico puntiagudo, amplia y relativamente corta. La boca es relativamente grande para ser un lábrido, y presenta los labios carnosos y una sola hilera de dientes caninos en ambas mandíbulas.

La coloración del gallano es característica e inconfundible y presenta un marcado dicromatismo sexual. Las hembras y los juveniles poseen unas manchas típicas en la base de la dorsal.

Aleta dorsal larga y única, compuesta por una parte anterior con 16-19 espinas y una parte posterior con 11-14 radios blandos; la parte correspondiente a los radios blandos es más alta que larga. Las aletas pectorales carecen de espinas y están bien desarrolladas. Las aletas ventrales presentan una espina y 5 radios blandos y la anal está compuesta por 3 espinas y 9-12 radios blandos. La aleta caudal es redondeada.

Especies con caracteres semejantes

Labrus bergylta (maragota)

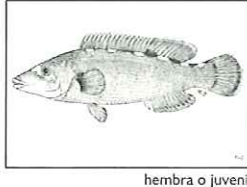
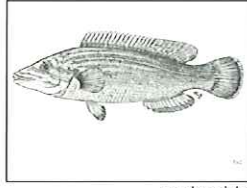
Labrus merula (tordo negro)

Nombres Comerciales y Locales

Andalucía	tordo de mar
Asturias	doncella, gallán, gano, gayán, gayano, juez
Baleares	bastenaga, bestenaga, bestenage, lloro, pastanaga, pastenague, sanut, trod
Cantabria	doncella, gallano
Cataluña	grivia, jular, papagall, pastenaga, tord de dos colors, tort blanc
Com. Valenciana	jular, papagall, sucla, sucla blanqueta, xucla
Galicia	carabellón, carabilla, crico (hembras), doncella, escarabellon, gaián, gayano, ghaiolo, labanca, laberneiro (mahos), lavanco, maragoto, pixón, rei, rey, saroupa, xean, xoio, xoio azul
País Vasco	chirilitua, chirito (hembras), chiritua, durdo, durdoi txibilitu, jayene (machos), txibilitu, txilibitua, txistero, zapatero

Descripción General

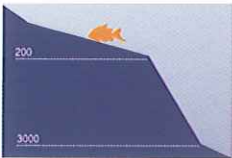
Esta especie presenta un marcado dicromatismo sexual. Las hembras y los juveniles son de color rosado o rojo anaranjado con tres manchas dorsales negras, dos en la parte blanda de la aleta dorsal y una en el pedúnculo caudal, separadas por unas conspicuas manchas blancas de menor tamaño que pueden prolongarse a lo largo de la base de la aleta dorsal. Los machos presentan la parte dorsal del cuerpo y la cabeza de un color verdoso, con el cuerpo surcado por numerosas estrías irregulares azul eléctrico que se extienden hacia atrás. Presentan además una mancha ancha y rectangular en la parte delantera de la aleta dorsal, y la aleta anal y la caudal se encuentran ribeteadas de azul. En la época de reproducción, la cabeza y parte del cuerpo adquieren un amarillo dorado con una mancha blanca o azul pálido en la nuca y en la frente.



Escamas relativamente grandes y cicloideas. Entre 45 y 48 escamas se sitúan sobre la línea lateral, la cual se extiende a lo largo de todo el cuerpo paralela al perfil del dorso.

Los labios están formados por entre 7 y 10 pliegues. Cada mandíbula posee una sola hilera de dientes caninos fuertes y cónicos (de 9 a 10 en la superior y de 12 a 19 en la inferior). Opérculo con borde liso y preopérculo aserrado o dentado. Las aletas pectorales son muy móviles y en ellas se basa su impulsión en la natación y utiliza la aleta caudal sólo como timón direccional.

Hábitat y comportamiento



Especie litoral asociada a fondos rocosos y de distribución más bien profunda en comparación con la mayoría de los lábridos. Puede alcanzar los 200 m de profundidad pero es más frecuente

entre los 40 y 80 m. En el Mediterráneo, muestra preferencia por los fondos coralígenos litorales, más allá de los 30 m; las hembras y juveniles pueden verse a menor profundidad pero siempre en hábitats esciáfilos (grandes agujeros entre bloques o pronunciadas superficies extraplomadas poco iluminados), mientras que los machos presentan una distribución más profunda.

Especie solitaria, aunque los juveniles pueden ir en parejas.

De día se desplaza incansablemente en busca de alimento, que principalmente se basa en crustáceos, aunque puede incluir también en su dieta moluscos y peces.

En Noruega, junto a la maragota (*L. bergylta*), es el principal depredador de los juveniles de bogavante (*Homarus gammarus*) liberados después de ser criados en el laboratorio, sobre todo en verano.

Distribución



El gallano puede encontrarse desde el sur de Noruega hasta Senegal incluido las islas Azores y Madeira. También se encuentra en el Mar Mediterráneo.

Reproducción

Es una especie hermafrodita proterogónica, que madura como hembra a partir de los 2 años en el Mediterráneo.

La puesta se realiza de marzo a junio en el Mediterráneo occidental y de mayo a junio en el mar del Norte y el canal de la Mancha.

Los huevos son demersales bentónicos. La hembra pone unos 1.000 huevos en un nido (hecho con algas o excavado en la grava del fondo) que el macho custodia hasta su eclosión: ataca a sus congéneres o individuos de otras especies que se acerquen demasiado (incluso submarinistas). La eclosión tiene lugar al cabo de una o dos semanas.

El gallano puede vivir hasta los 20 años.

Artes de Pesca

Se captura ocasionalmente al arrastre y con palangres de fondo. En el Atlántico y Cantábrico tiene cierto interés para la pesca deportiva con volantín de fondo, pero menos que la maragota (*L. bergylta*).

Comercialización

Especie de poca importancia económica.

Se desembarca fresco y entero.

