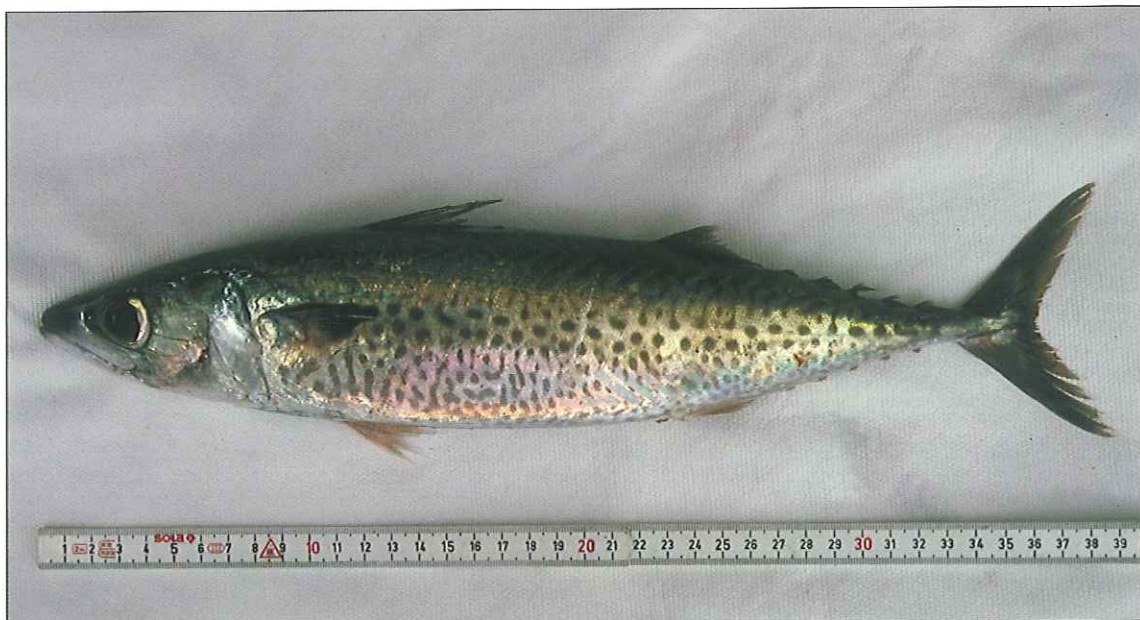
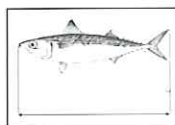


ESTORNINO MAS

Scomber japonicus (Houttuyn, 1782)



Nombres **FAO**: es estornino
fr maquereau espagnol
en chub mackerel



Talla	Caladero			Talla de Maduración Sexual (cm)	
	CANT Y W	MED	CAN	M	H
mínima (cm)	20 (7)	18 (7)	18 (7)	28-31	
comercial (g/ud)	50	50	50		

LONGITUD MÁXIMA: 64 cm

Caracteres más significativos

Cuerpo fusiforme de sección redondeada. Hocico puntiagudo. Especie de mediano tamaño que no suele sobrepasar los 30 cm de longitud.

Cabeza grande en relación con el resto del cuerpo. Los ojos son redondeados y su longitud es menor de 4-5 veces la longitud cefálica; están provistos de membranas adiposas en las partes anterior y posterior.

En el estornino la distancia entre las dos aletas dorsales tiene una longitud similar a la de la primera aleta dorsal. Además, la mitad inferior de los flancos y la zona ventral son blanquecinas o plateadas, y pueden tener un moteado débilmente marcado que diferencia al estornino de la caballa (*S. scombrus*). También lo diferencia de ella la presencia de cosolete. Las dos aletas pélvicas poseen un pequeño apéndice entre ambas que también es característico del estornino.

Posee dos aletas dorsales de pequeño tamaño, ampliamente separadas entre sí. La primera es mayor que la segunda, y está constituida por 8-10 radios duros; puede replegarse en un surco de longitud similar a la de su base, que es la distancia que separa a ambas dorsales. La segunda dorsal se sitúa de forma simétrica a la aleta anal; las dos tienen forma y tamaño similar, y tras ambas se sitúan, también de forma simétrica, 5 pínulas que casi alcanzan el inicio de la aleta caudal. Las aletas pélvicas se encuentran prácticamente al mismo nivel que las pectorales. La aleta caudal es fuerte y con forma de media luna; el pedúnculo caudal está provisto de dos quillas de pequeño tamaño en cada lado del inicio de la cola propias de los escómbridos.

Especies con caracteres semejantes:

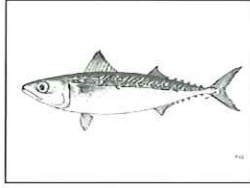
Scomber scombrus (caballa)

Nombres Comerciales y Locales

Andalucía	caballa, caballa del sur, tonino
Asturias	caballa, caballón, cuerva, xarda, xiarda
Baleares	barat, bis, biso, verat, viso
Canarias	caballa
Cantabria	caballa, pericato (juveniles), sarda, verdel
Cataluña	barat d'ull gross, biret, bis, biso, bisol, bisso, bissu, cavalla, gallimo, guillem, sard, verat d'ull gross, viso, visol
Com. Valenciana	burres, visol, vissu
Galicia	albacora, cabalón, cabalou, cabellón, verdel, xarda, xarda pintada
Murcia	vissu
País Vasco	begihaundi, begui aundi, berdel, betaudxe, betaundi, cuervas, huerva, macarel, makaela, makarela

Descripción General

La mitad dorsal es verde o azul oscuro y presenta unas 24 o más líneas de color azul cobalto que se disponen en zigzag. La mitad inferior de los flancos y la zona ventral son blanquecinas o plateadas, y pueden tener un moteado débilmente marcado. Las aletas dorsales, pectorales y caudal son oscuras, mientras que las ventrales y la anal son blanquecinas.

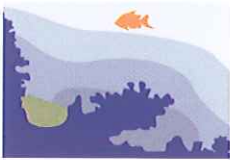


Todo el cuerpo está de cubierto de pequeñas escamas. Son algo más grandes y visibles detrás de la cabeza y alrededor de las pectorales, formando en esta zona denominada coselete, una especie de escudo. La línea lateral discurre a lo largo del cuerpo hasta la aleta caudal, curvándose de forma abrupta bajo la primera aleta dorsal.

Las mandíbulas son alargadas y están muy desarrolladas. Tanto la superior como la inferior están armadas de una o dos hileras de dientes triangulares y ligeramente aserrados de pequeño tamaño. Posee vejiga natatoria, a diferencia de la caballa (*S. scombrus*).

La primera aleta dorsal puede repliegarse completamente hacia atrás introduciéndose en un surco de longitud similar a la de su base, evitando así la resistencia al agua.

Hábitat y comportamiento



Especie epipelágica que se encuentra en un rango de profundidad que varía desde la superficie hasta los 200-300 m.

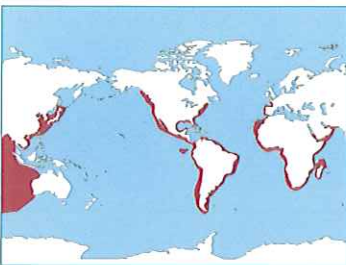
Realiza migraciones estacionales, dirigiéndose a mayores latitudes

en verano y a latitudes menores en invierno.

Se agrega en cardúmenes, en ocasiones muy densos y estructurados por tamaños; aunque suelen ser monoespecíficos, pueden asociarse con bancos de bonitos (*Sarda sarda*), jureles (*Trachurus spp*) y sardinas (*Sardina pilchardus*).

Es un gran cazador, gracias a que su cuerpo fusiforme y su gran resistencia le otorgan una gran capacidad natatoria que le permite perseguir y vencer a sus presas, que son capturadas fácilmente con sus fuertes mandíbulas. Se alimenta principalmente de presas pelágicas, pequeños peces, crustáceos y cefalópodos.

Distribución



Especie cosmopolita que se distribuye por todas las aguas tropicales y templadas del planeta de los océanos Índico, Atlántico y Pacífico.

Reproducción

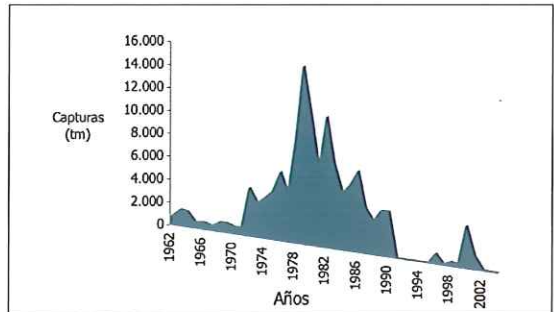
La madurez se alcanza 2-3 años de edad, entre los 28-31 cm de longitud, en función de la localización y del sexo.

La puesta está condicionada por la temperatura del agua, que debe ser de 15-20°C. Este rango determina la época de freza a lo largo de su área de distribución, pero suele tener lugar principalmente en primavera y verano, aunque la presencia simultánea de individuos en diferentes estados de madurez parece indicar una freza a lo largo de todo el año en algunas áreas.

Una misma hembra puede producir entre 100.000 y 400.000 huevos dependiendo de su talla. Los huevos son expulsados en grupos de varios centenares a lo largo del periodo de puesta. Tanto éstos como las larvas son pelágicos. Las larvas se encuentran siempre por encima de los 100 m de profundidad.

El crecimiento del estornino no es muy rápido y la edad máxima registrada es de 18 años.

Evolución Capturas Españolas



Fuente: FAO

Artes de Pesca

Su captura se realiza preferentemente mediante artes de cerco, anzuelo, arrastre pelágico y redes de enmalle. Su abundancia cerca de la costa hace que sea una presa apreciada por los pescadores deportivos.

Comercialización

Se comercializa fresco, congelado, ahumado, en semi-conserva o en conserva. Se desembarca principalmente fresco y entero, pero una menor proporción de lo capturado también se desembarca congelado y ya transformado (eviscerado y sin cabeza).

