

AYUDA A LA PRODUCCIÓN SOSTENIBLE DE ARROZ

JUSTIFICACIÓN DIFICULTADES DEL SECTOR

DESCRIPCIÓN DE LAS DIFICULTADES ENCONTRADAS

En cuanto a las dificultades a las que se enfrenta el cultivo del arroz, cabe destacar su menor competitividad frente a terceros y los condicionantes agronómicos y medioambientales a los que está sujeto.

- Menor competitividad:

Los costes unitarios de producción del arroz son superiores a los de otros países productores debido al alto grado de mecanización del cultivo, a mayores costes por el complejo manejo del agua y a la limitación de ciertas prácticas agronómicas (por las mayores exigencias sanitarias y/o agroambientales europeas) en comparación, fundamentalmente, con terceros países (Tailandia, India y Vietnam).

Además, cabe destacar el impacto del mercado global y los distintos acuerdos comerciales, en los que la UE trata de incluir al arroz como producto sensible, por la desventaja comercial descrita, que supone tener que competir con arroz con menores precios.

- Condicionantes agronómicos y medioambientales:

En ciertas regiones productoras, el cultivo del arroz es la única alternativa viable, bien por su condición de humedales o bien porque el tipo de suelos (potencialmente salinos o de baja permeabilidad) limitan la implantación de otros cultivos, siendo el monocultivo de arroz una práctica habitual y, en ocasiones, la única alternativa agronómica viable.

1. Riesgo de abandono

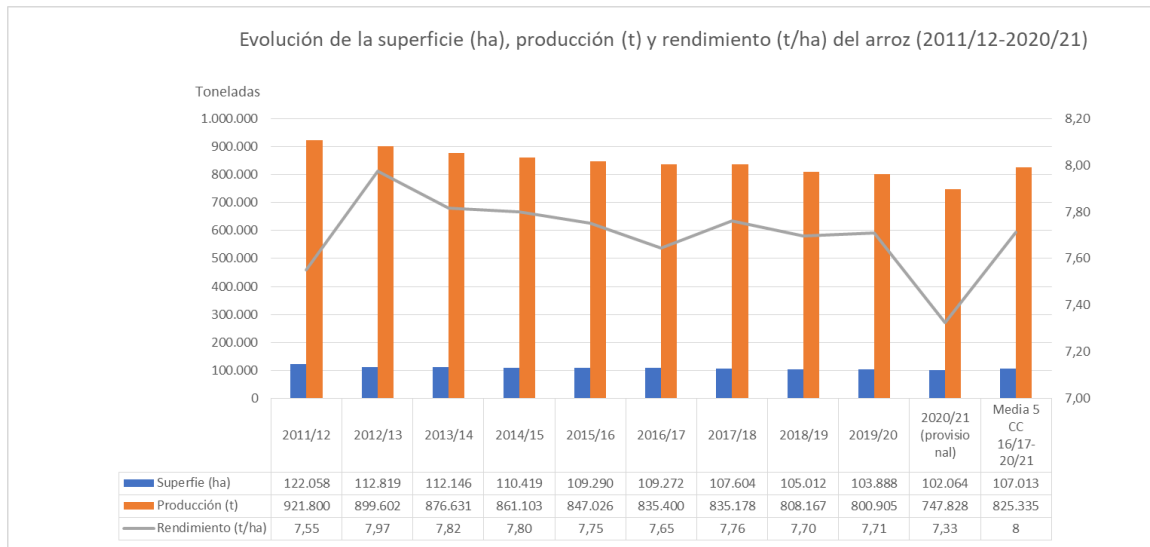
La superficie de arroz sembrada en la campaña 2020/21 se estima en 102.064 ha, en torno al 2 % inferior a la de la campaña precedente y un 5 % inferior a la media de las últimas 5 campañas. La superficie viene disminuyendo desde la campaña 2012/13, coincidiendo con el desacoplamiento de la ayuda específica que recibía este sector.

Por otro lado, en muchos casos, los arrozales se sitúan en zonas con características especiales: zonas de marismas, estuarios, deltas, terrenos con alta salinidad y/o mal drenaje, zonas próximas o dentro de zonas de especial valor ecológico (Parque Natural de Doñana, Parque Nacional del Delta del Ebro, Parque Natural de la Albufera de Valencia, Zonas de Especial Protección de Aves (ZEPA) o Red Natura 2000) donde no hay otra alternativa de cultivo.

Ante la pérdida de humedales naturales, los arrozales se están convirtiendo en ecosistemas alternativos que ayudan a mantener la biodiversidad acuática al convertirse en el hábitat y refugio alternativo de las comunidades biológicas asociadas a estos humedales naturales. De ahí la importante repercusión medioambiental que tendría un posible abandono de este cultivo.

El abandono del cultivo del arroz afectaría también al resto de actores implicados: industria, intermediarios y distribución que desarrollan una actividad económica clave en las zonas productoras.

Gráfica 1. Evolución de la superficie, rendimiento y producción del arroz



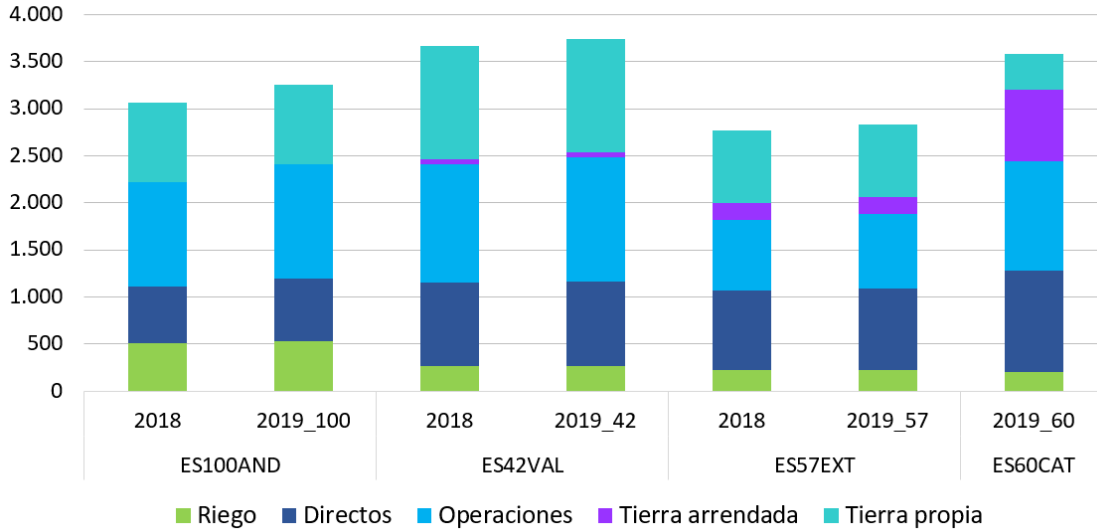
Fuente: Elaboración Subdirección General de Cultivos Herbáceos e Industriales y Aceite de Oliva (SGCHIAO) a partir del Avance de superficies y producciones de cultivos (Ministerio de Agricultura, Pesca y Alimentación).

2. Rentabilidad

La rentabilidad de la producción de arroz está condicionada por los precios, que dependen significativamente de los precios del mercado mundial y por los costes de producción, que son superiores a los de otros países productores debido a unas prácticas culturales muy especializadas, costosas exigencias sanitarias y agroambientales, elevado precio y manejo del agua (inundación, tampón salino, mantenimiento de la infraestructura de riego...), mano de obra especializada, además del almacenaje costoso y muy tecnificado.

Gráfica 2. Costes de producción por cultivo de arroz (€/ha)

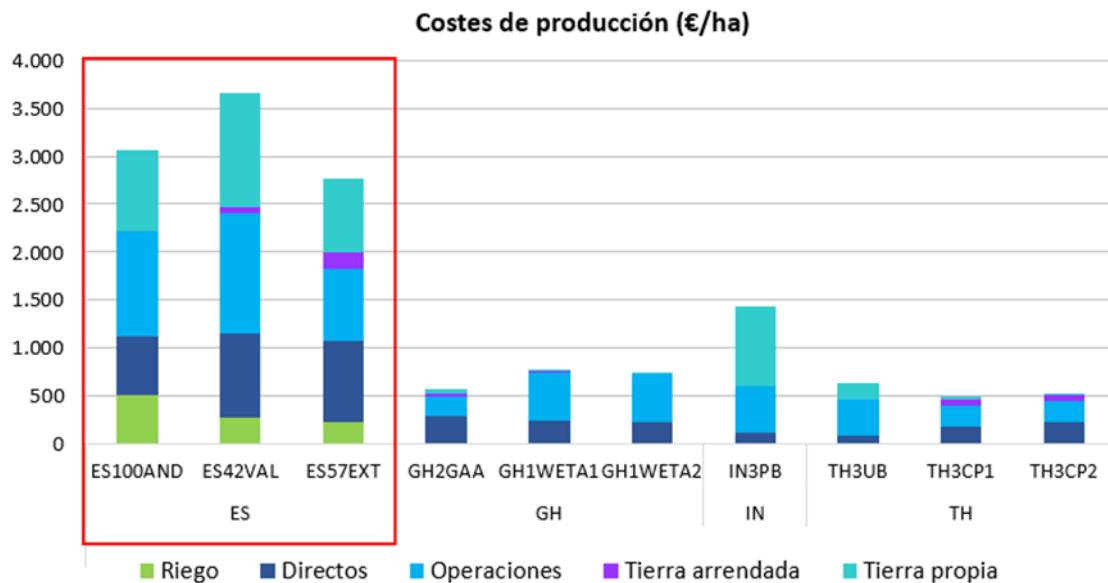
COSTES DE PRODUCCIÓN POR CULTIVO DE ARROZ (€/ha):



Fuente: Red Cultivos¹ (A partir de 4 explotaciones típicas situadas en Andalucía, Comunidad Valenciana, Extremadura y Cataluña).

A continuación se muestra una comparativa de los costes de producción de arroz. Como se puede apreciar en la tabla, el coste de producción de arroz en España es significativamente superior al existente en sus principales competidores asiáticos.

Gráfica 3. Comparativa de los costes de producción del cultivo de arroz (€/ha)



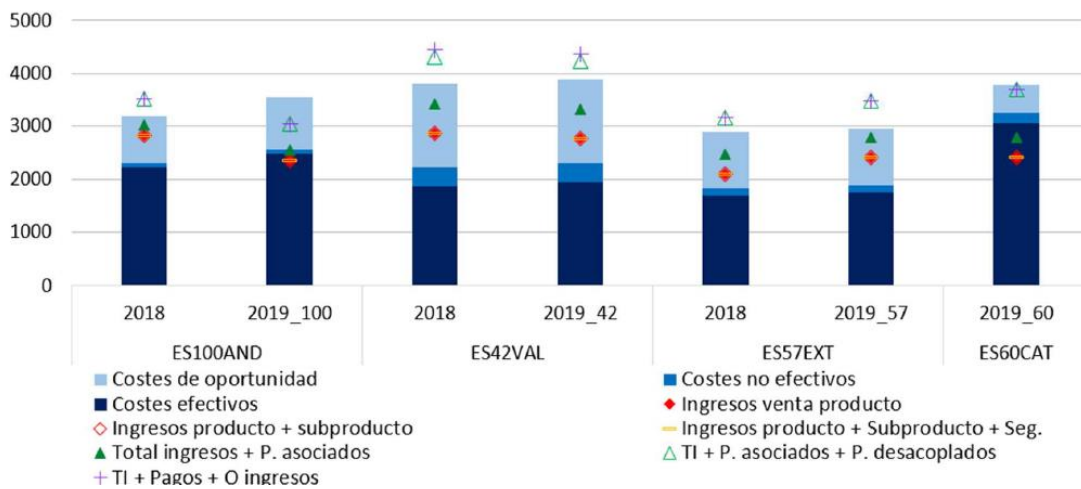
¹ <https://www.mapa.gob.es/es/agricultura/temas/producciones-agricolas/cultivos-herbaceos/red-cultivos/>

Fuente: Agri Benchmark, 2018

Leyenda: ES: España; GH: Ghana; IN: India y TH: Thailandia.

Los ingresos del cultivo del arroz tienen varias procedencias. Por un lado los ingresos debido a la venta de la cosecha (producto, subproducto), ingresos en el caso de que se hubiese activado el seguro agrario y por otro los ingresos del apoyo a la renta que recibe el agricultor a través de las ayudas comunitarias que, como se aprecia en el gráfico, son de especial relevancia para la viabilidad del cultivo.

Gráfica 4. Costes e ingresos totales por cultivo de arroz (€/ha)

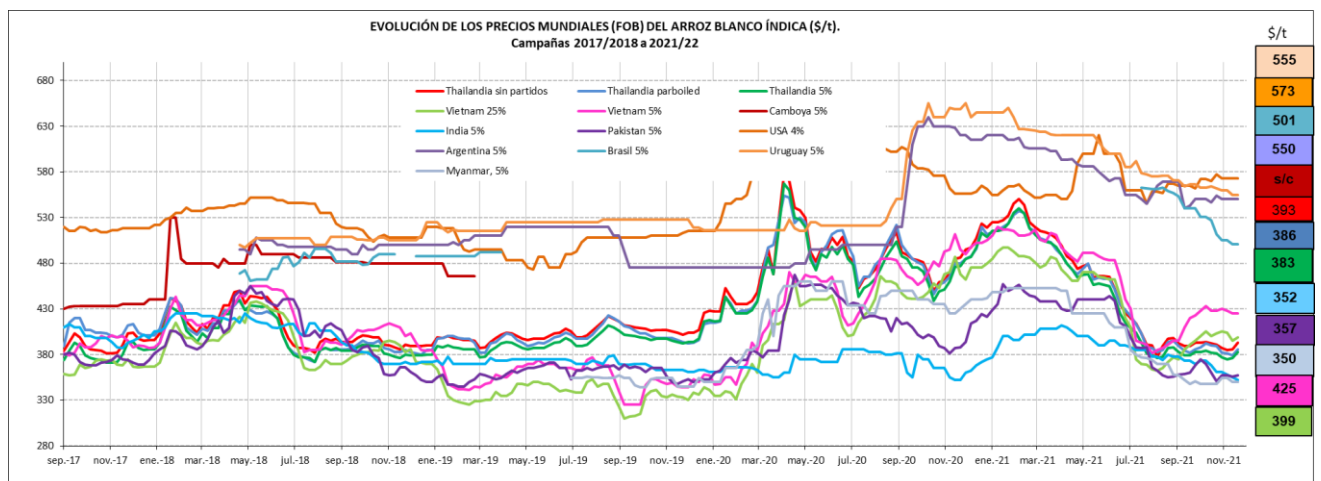


Fuente: Red Cultivos (A partir de 4 explotaciones típicas situadas en Andalucía, Comunidad Valenciana, Extremadura y Cataluña).

3. Precios.

En España, los precios del arroz dependen significativamente de los precios del mercado mundial, muy competitivos y que presionan al precio nacional.

Gráfica 5. Evolución de los precios mundiales de arroz blanco tipo índica (\$/t)



Fuente: Elaboración SGCHIAO a partir de datos del Consejo Internacional de Cereales (CIC).

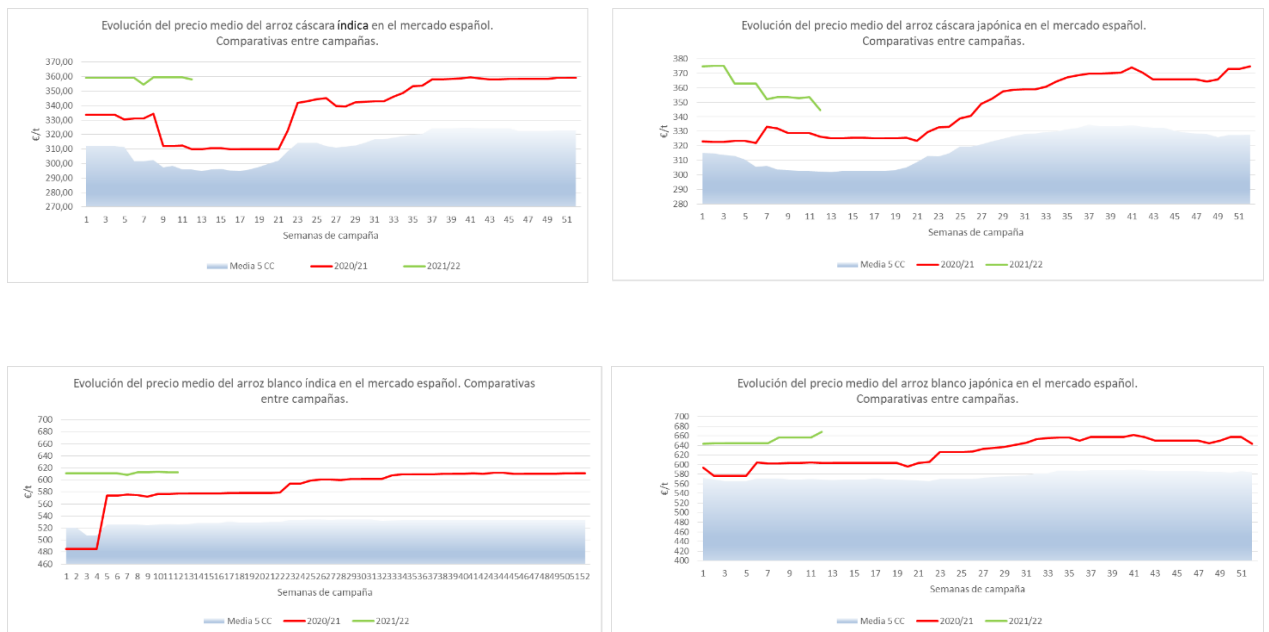
Los precios del arroz en España muestran una tendencia ascendente, pero se sitúan por debajo de los precios italianos.

La comparativa muestra la diferencia de precios de arroz cáscara y de arroz blanco tanto para el arroz tipo indica como para el tipo japónica.

El arroz cáscara tipo indica cotizó en las últimas 5 campañas a un precio medio de 304,31 €/t, superando este precio medio tanto en la campaña 2019/2020 como en la campaña actual. En el caso del japónica cotizó en las últimas 5 campañas a un precio medio de 307,83 €/t y también supera este precio medio tanto en la campaña 2019/2020 como en la campaña actual.

El arroz blanco tipo indica cotizó en las últimas 5 campañas a un precio medio de 521,64 €/t, superando este precio medio tanto en la campaña 2019/2020 como en la campaña actual. En el caso del japónica cotizó en las últimas 5 campañas a un precio medio de 569,13 €/t y también supera este precio medio tanto en la campaña 2019/2020 como en la campaña actual.

Gráfica 6. Comparativa entre campañas del precio medio de distintos tipos de arroz en España

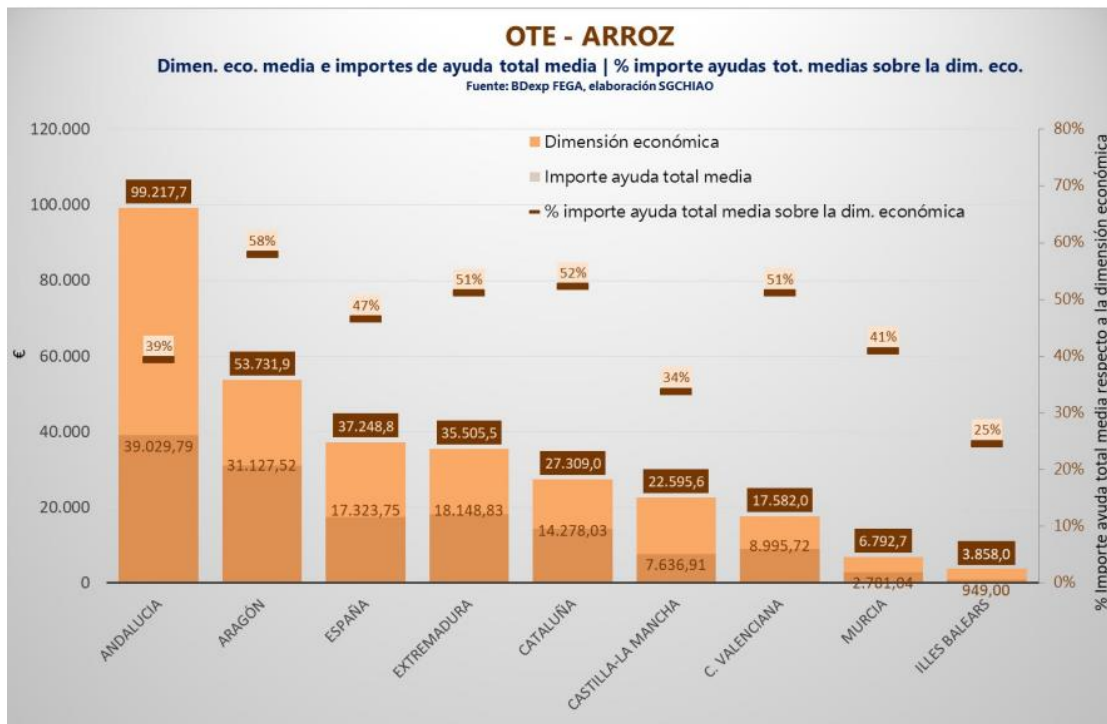


Fuente: Elaboración Subdirección General de Cultivos Herbáceos e Industriales y Aceite de Oliva (SGCHIAO) en base a comunicaciones de precios ISAMM.

4. Ayudas.

El 99% de las explotaciones arroceras reciben ayudas de la PAC. El importe medio de ayuda por explotación es de 17.324 €. El 76% de este importe corresponde a la ayuda desacoplada y el 10% a la ayuda asociada.

En el siguiente gráfico se puede ver lo que representa la ayuda total media sobre la dimensión económica por comunidad autónoma.



Fuente: Análisis de diagnóstico del OE2 del Plan Estratégico de la PAC.