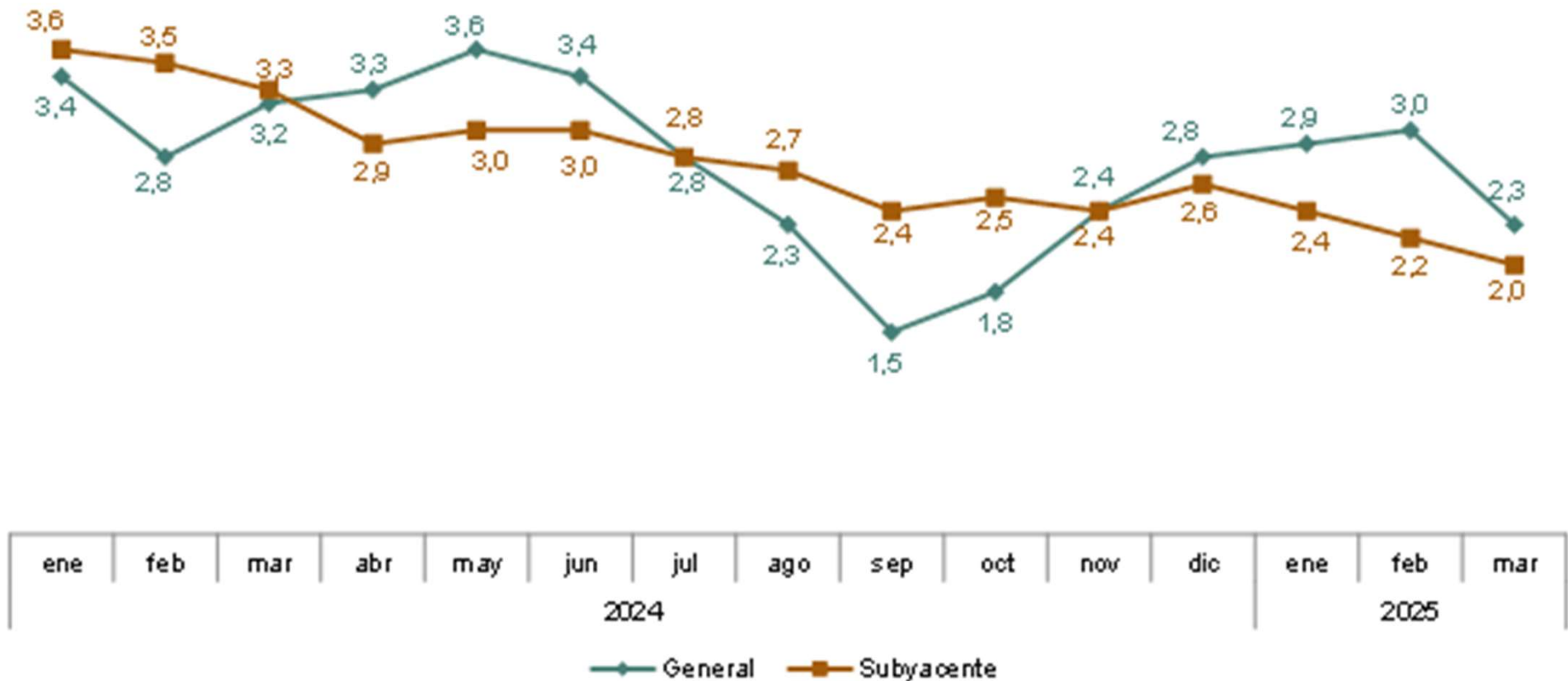


# **Evolución de los precios de la alimentación en el IPC hasta MARZO DE 2025**

*Observatorio de la Cadena Alimentaria  
Madrid, 1 de abril de 2025*

# Tasa anual del IPC

Índice general y subyacente. Porcentaje

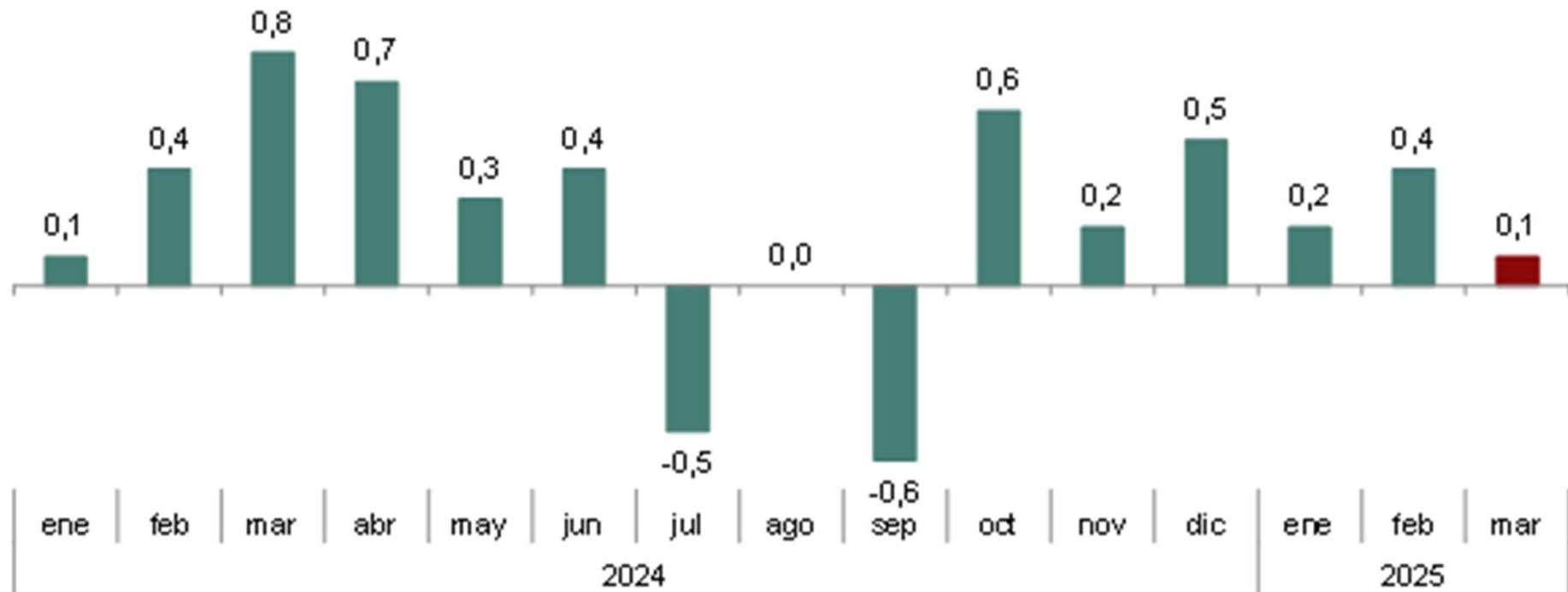


# Causas principales de la disminución de la tasa anual del IPC general

- Descenso de los precios de la **electricidad**, frente a la subida de marzo de 2024.
- También, aunque en menor medida, bajada de los precios de los **carburantes y lubricantes para vehículos personales**, que aumentaron en el mismo mes del año anterior,
- Y los precios de **ocio y cultura** suben menos que en marzo del año pasado.

## Tasa mensual del IPC

Índice general. Porcentaje



# Índice de Precios de Consumo. Base 2021

Febrero 2025

## Índices nacionales: general y de grupos

Grupo	Índice	% Variación			Repercusión	
		Mensual	En lo que va de año	Anual	Mensual	En lo que va de año
<b>ÍNDICE GENERAL</b>	117,2	0,4	0,6	3,0		
1. Alimentos y bebidas no alcohólicas	131,2	0,3	0,9	2,2	0,061	0,166
2. Bebidas alcohólicas y tabaco	119,5	0,2	1,9	3,0	0,008	0,070
3. Vestido y calzado	99,4	-1,5	-12,6	0,1	-0,054	-0,499
4. Vivienda	113,6	0,5	4,3	9,8	0,061	0,522
5. Menaje	112,7	0,1	-0,3	0,5	0,003	-0,017
6. Medicina	106,2	0,2	0,5	1,9	0,012	0,031
7. Transporte	113,4	0,6	1,4	0,3	0,086	0,198
8. Comunicaciones	104,5	0,7	3,7	2,0	0,023	0,120
9. Ocio y cultura	108,7	0,5	-2,8	1,4	0,042	-0,237
10. Enseñanza	107,9	0,0	0,1	2,5	0,001	0,001
11. Hoteles, cafés y restaurantes	121,1	0,7	0,8	4,1	0,107	0,115
12. Otros bienes y servicios	114,6	0,5	1,2	3,6	0,042	0,095

**Parcelas con mayor repercusión positiva en la tasa mensual del IPC**

<b>Clases</b>	<b>Tasa mensual (%)</b>	<b>Repercusión</b>
<b>Alimentación</b>		
Frutas	4,2	0,072
Carne	0,5	0,019
Café, té y cacao	3,1	0,017
Azúcar, confitura, miel, chocolate y confitería	1,8	0,013

**Parcelas con mayor repercusión negativa en la tasa mensual del IPC**

<b>Clases</b>	<b>Tasa mensual (%)</b>	<b>Repercusión</b>
<b>Alimentación</b>		
Pescado y marisco	-1,1	-0,022
Aceites y grasas	-7,0	-0,053

## Tasas de variación mensuales y sus repercusiones de las rúbricas de Alimentación. FEBRERO 2025

	Mensual	
	% Variación	Repercursión
01. Cereales y derivados	0,0	0,000
02. Pan	0,5	0,005
03. Carne de vacuno	1,8	0,010
04. Carne de ovino	-1,0	-0,001
05. Carne de porcino	0,1	0,001
06. Carne de ave	0,2	0,002
07. Otras carnes	0,4	0,007
08. Pescado fresco y congelado	-2,4	-0,021
09. Crustáceos, moluscos y preparados de pescado	-0,1	-0,001
10. Huevos	0,4	0,001
11. Leche	-0,4	-0,002
12. Productos lácteos	0,0	0,000
13. Aceites y grasas	-7,0	-0,053
14. Frutas frescas	4,9	0,069
15. Frutas en conserva y frutos secos	0,8	0,003
16. Legumbres y hortalizas frescas	-0,2	-0,002
17. Preparados de legumbres y hortalizas	0,3	0,001
18. Patatas y sus preparados	-0,1	-0,001
19. Café, cacao e infusiones	3,1	0,017
20. Azúcar	-0,5	0,000
21. Otros preparados alimenticios	0,8	0,017
22. Agua mineral, refrescos y zumos	0,7	0,008
23. Bebidas alcohólicas	0,5	0,008

# Índice de Precios de Consumo. Base 2021

Febrero 2025

## Índices nacionales: general y de grupos

Grupo	Índice	% Variación			Repercusión	
		Mensual	En lo que va de año	Anual	Mensual	En lo que va de año
<b>ÍNDICE GENERAL</b>	117,2	0,4	0,6	3,0		
1. Alimentos y bebidas no alcohólicas	131,2	0,3	0,9	2,2	0,061	0,166
2. Bebidas alcohólicas y tabaco	119,5	0,2	1,9	3,0	0,008	0,070
3. Vestido y calzado	99,4	-1,5	-12,6	0,1	-0,054	-0,499
4. Vivienda	113,6	0,5	4,3	9,8	0,061	0,522
5. Menaje	112,7	0,1	-0,3	0,5	0,003	-0,017
6. Medicina	106,2	0,2	0,5	1,9	0,012	0,031
7. Transporte	113,4	0,6	1,4	0,3	0,086	0,198
8. Comunicaciones	104,5	0,7	3,7	2,0	0,023	0,120
9. Ocio y cultura	108,7	0,5	-2,8	1,4	0,042	-0,237
10. Enseñanza	107,9	0,0	0,1	2,5	0,001	0,001
11. Hoteles, cafés y restaurantes	121,1	0,7	0,8	4,1	0,107	0,115
12. Otros bienes y servicios	114,6	0,5	1,2	3,6	0,042	0,095



# Grupos IPC

## Tasas de variación acumuladas

### Febrero de años 2024 y 2025

Grupo	% Variación	% Variación	Diferencia
	2024	2025	
ÍNDICE GENERAL	0,4	0,6	0,2
1. Alimentos y bebidas no alcohólicas	0,5	0,9	0,4
2. Bebidas alcohólicas y tabaco	3,9	1,9	-2,0
3. Vestido y calzado	-12,3	-12,6	-0,3
4. Vivienda	2,0	4,3	2,3
5. Menaje	-0,2	-0,3	-0,1
6. Medicina	0,5	0,5	0,0
7. Transporte	1,7	1,4	-0,3
8. Comunicaciones	1,8	3,7	1,9
9. Ocio y cultura	-1,1	-2,8	-1,7
10. Enseñanza	0,1	0,1	0,0
11. Hoteles, cafés y restaurantes	0,8	0,8	0,0
12. Otros bienes y servicios	1,1	1,2	0,1

## Tasas de variación acumuladas y sus repercusiones de las rúbricas de Alimentación. FEBRERO 2025

	Índice	En lo que va de año	
		% Variación	Repercusión
01. Cereales y derivados	134,1	0,2	0,003
02. Pan	125,5	1,5	0,014
03. Carne de vacuno	137,0	3,3	0,019
04. Carne de ovino	138,3	-3,1	-0,004
05. Carne de porcino	130,6	-0,1	-0,001
06. Carne de ave	122,0	0,2	0,002
07. Otras carnes	123,4	0,8	0,015
08. Pescado fresco y congelado	129,2	-0,8	-0,007
09. Crustáceos, moluscos y preparados de pescado	123,4	0,8	0,008
10. Huevos	145,2	1,3	0,003
11. Leche	142,0	1,9	0,009
12. Productos lácteos	129,1	0,1	0,001
13. Aceites y grasas	165,1	-12,2	-0,097
14. Frutas frescas	127,4	3,4	0,048
15. Frutas en conserva y frutos secos	112,1	2,1	0,006
16. Legumbres y hortalizas frescas	133,3	4,8	0,043
17. Preparados de legumbres y hortalizas	135,0	1,4	0,007
18. Patatas y sus preparados	137,6	0,9	0,004
19. Café, cacao e infusiones	138,7	6,3	0,033
20. Azúcar	137,3	-1,4	-0,001
21. Otros preparados alimenticios	133,1	1,9	0,038
22. Agua mineral, refrescos y zumos	129,8	2,0	0,021
23. Bebidas alcohólicas	119,6	2,5	0,041

# Índice de Precios de Consumo. Base 2021

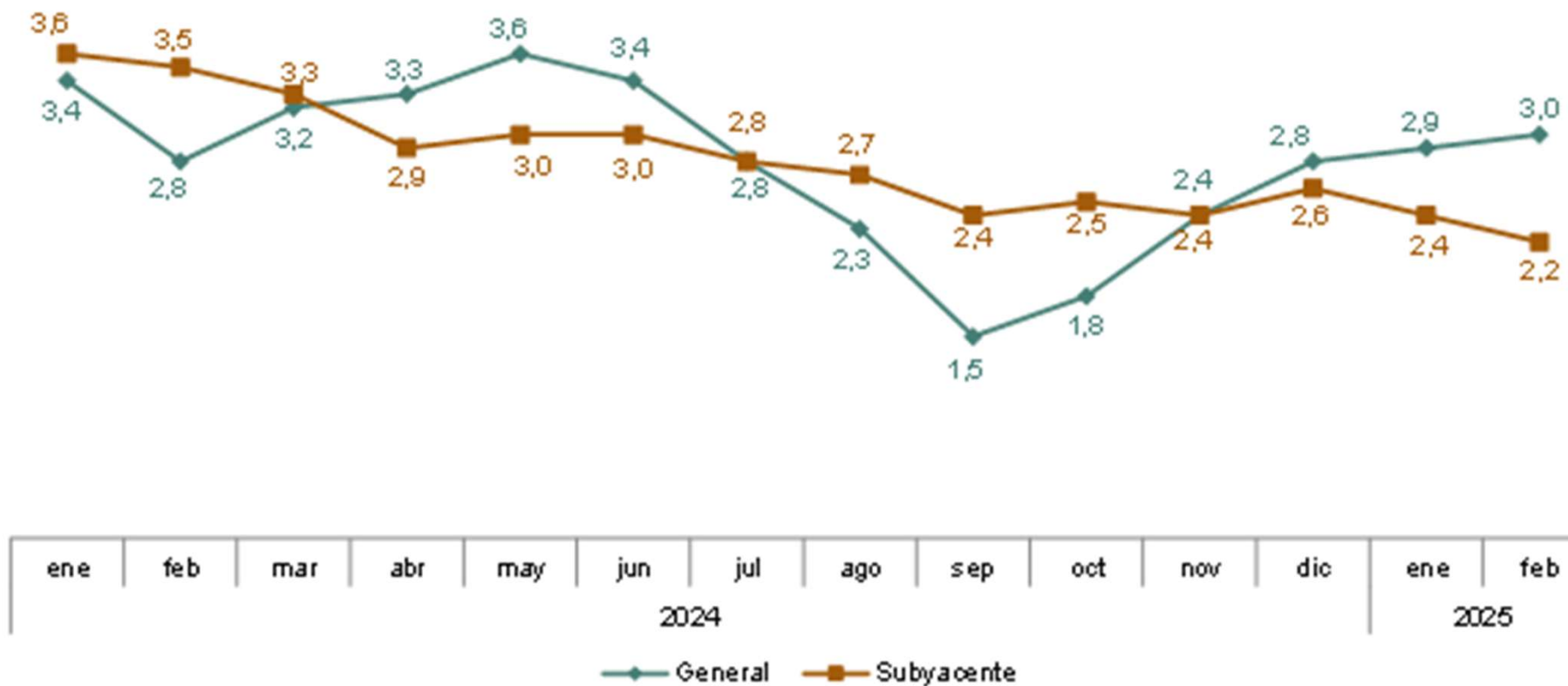
Febrero 2025

## Índices nacionales: general y de grupos

Grupo	Índice	% Variación			Repercusión	
		Mensual	En lo que va de año	Anual	Mensual	En lo que va de año
<b>ÍNDICE GENERAL</b>	117,2	0,4	0,6	3,0		
1. Alimentos y bebidas no alcohólicas	131,2	0,3	0,9	2,2	0,061	0,166
2. Bebidas alcohólicas y tabaco	119,5	0,2	1,9	3,0	0,008	0,070
3. Vestido y calzado	99,4	-1,5	-12,6	0,1	-0,054	-0,499
4. Vivienda	113,6	0,5	4,3	9,8	0,061	0,522
5. Menaje	112,7	0,1	-0,3	0,5	0,003	-0,017
6. Medicina	106,2	0,2	0,5	1,9	0,012	0,031
7. Transporte	113,4	0,6	1,4	0,3	0,086	0,198
8. Comunicaciones	104,5	0,7	3,7	2,0	0,023	0,120
9. Ocio y cultura	108,7	0,5	-2,8	1,4	0,042	-0,237
10. Enseñanza	107,9	0,0	0,1	2,5	0,001	0,001
11. Hoteles, cafés y restaurantes	121,1	0,7	0,8	4,1	0,107	0,115
12. Otros bienes y servicios	114,6	0,5	1,2	3,6	0,042	0,095

## Tasa anual del IPC

Índice general y subyacente. Porcentaje



## Influencia de los grupos en la tasa anual del IPC

