

INFORME DE CONTRATACIÓN DEL SEGURO AGRARIO Nº 31 | 2022 DATOS A 30 DE JUNIO

NOTICIAS:

- ⇒ **Las indemnizaciones previstas en el Sistema de Seguros Agrarios** por todos los siniestros indemnizables ocurridos desde el 1 de enero hasta el 30 de junio de 2022, ascienden a **514 M€** siendo las más altas del seguro agrario, un 12% más que en el mismo período de 2021, .
- ⇒ **El sector productor más afectado ha sido el de los fruticultores**, cuyas indemnizaciones por los siniestros del primer semestre se elevan a **241,5 millones de euros (M€)**. Los principales causantes han sido principalmente las **heladas** del mes de abril sumándole reiteradas tormentas de pedrisco en mayo y junio. Siendo las comunidades autónomas de Cataluña, Aragón y Murcia las más afectadas.
- ⇒ La siniestralidad en **cultivos herbáceos extensivos** también es muy significativa con una indemnización próxima a los 76 M€, con Castilla y León, Cataluña y Aragón, como las más afectadas.
- ⇒ Otra de las líneas más afectadas ha sido la de **frutos secos**, principalmente en el cultivo del almendro, con unas indemnizaciones aproximadas de **37 M€**.
- ⇒ El principal fenómeno meteorológico adverso fueron las **heladas de primeros de abril**, que provocó importantes pérdidas de producción en cultivos cuyo ciclo anual se encontraba en floración o en estadios iniciales de crecimiento de brotes y frutos.
- ⇒ Otro de los riesgos que más han afectado hasta la fecha ha sido el **pedrisco**, cuyas indemnizaciones alcanzan los **70 M€**.

EN BREVE:**LÍNEAS AGRÍCOLAS**

En la comparativa del **42º Plan de Seguros Agrarios** con el anterior Plan, la evolución de la contratación es dispar.

Según el capital asegurado, hay subidas en las líneas de olivar (+31%), hortalizas en Canarias (+16%), frutos secos (+13%), fresón y frutos rojos (+7%), cultivos forrajeros (+5%), uva de vinificación en Península y Baleares (+3%). También sube el capital asegurado en las líneas de hortalizas bajo cubierta (+3%) y cultivos herbáceos extensivos (+2%).

Por el contrario, desciende el capital asegurado en otras líneas. En concreto, la línea de hortalizas de otoño-invierno (-68%) teniendo en cuenta que el ajo en el 42º Plan ha pasado a tener una línea propia, y también disminuye en la línea de caqui (-5%).

En la comparativa del **43º Plan de Seguros Agrarios** con el Plan anterior, la evolución de la contratación también es variable.

Según el capital asegurado, hay subidas en la línea de uva de mesa (+40%).

Por el contrario, desciende el capital asegurado en otras líneas. En concreto, la línea de cultivos industriales no textiles (-16%), hortalizas de primavera-verano (-12%) y cereza (-9%).

Las líneas de hortalizas de ciclos sucesivos, cultivos industriales textiles y explotaciones forestales mantienen el nivel de aseguramiento del plan anterior-

LÍNEAS GANADERAS Y ACUÍCOLAS

En la comparativa del **42º Plan de Seguros Agrarios** con el Plan anterior a fecha 30 de junio, se producen los siguientes resultados.

Por un lado, el capital asegurado incrementa en las líneas de avicultura de carne (+187%), apicultura (+22%), avicultura de puesta (20%), porcino (+19%) y tarifa general ganadera (+17%).

Por otro lado, se producen descensos en las líneas de acuicultura marina (-100%), de vacuno de lidia (-92%), compensación por pérdidas de pastos (-28%) y acuicultura continental (-8%).

I. SECCIÓN: PRODUCCIÓN AGRÍCOLA ASEGURADA

PARÁMETROS Y COMPARATIVA DE LAS LÍNEAS 42º PLAN (2021) y 41º PLAN (2020)

AGRICULTURA		PRODUCCIÓN		SUPERFICIE		CAPITAL ASEGURADO		COSTE NETO DEL SEGURO		PÓLIZAS	
		42º PLAN 2021	Δ 2021/2020 (%)	Toneladas (1.000) 42º Plan	% 2021/2020	HA 42ºPLAN	% 2021/2020	M€ 42ºPLAN	% 2021/2020	M€ 42ºPLAN	% 2021/2020
1. CULTIVOS HERBÁCEOS EXTENSIVOS		-6%	17.592,8	-9%	5.590.711	2%	3.452,2	14%	142,0	-6%	122.113
2. CULTIVOS FORRAJEROS		10%	1.206,9	1%	86.884	5%	72,9	-4%	1,6	2%	2.952
3. OLIVAR		32%	896,0	44%	202.972	31%	401,1	113%	16,1	17%	8.935
4. FRUTOS SECOS		10%	114,5	4%	83.337	13%	264,3	41%	16,0	6%	4.605
5. FRUTALES		-1%	2.092,1	-1%	93.335	1%	1.121,3	6%	151,5	-8%	11.186
6. CAQUI		3%	368,9	-3%	13.418	-5%	123,6	6%	22,1	-6%	2.722
7. UVA VINIFICACIÓN PENÍNSULA Y BALEARES		2,7%	3.280,0	2,7%	480.264	3%	1.126,5	5%	77,0	2%	30.603
8. FRESÓN Y FRUTOS ROJOS		-4%	242,2	-1%	8.689	7%	451,9	-3%	4,7	-3%	1.032
9. HORTALIZAS OTOÑO-INVIerno		-35%	684,6	-51%	26.768	-68%	151,5	-74%	5,5	-42%	2.031
10. HORTALIZAS BAJO CUBIERTA		2%	774,6	3%	9.071	3%	914,0	3%	9,1	6%	3.402
11. HORTALIZAS CANARIAS		30%	133,8	16%	3.436	16%	54,8	18%	0,9	7%	856
12. AJO		0,45%	312,5	-1%	25.129	1,6%	324	11,7%	17	0%	1.303

Fuente Agroseguro. Elaboración ENESA. Comparativa a 30 Junio de 2021 y 2020

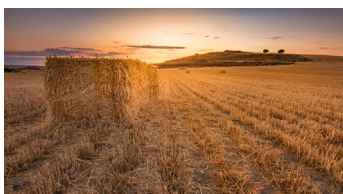
LÍNEAS CON CONTRATACIÓN CERRADA LÍNEAS CON CONTRATACIÓN ABIERTA

PARÁMETROS Y COMPARATIVA DE LAS LÍNEAS 43º PLAN (2022) y 42º PLAN (2021)

AGRICULTURA		PRODUCCIÓN		SUPERFICIE		CAPITAL ASEGURADO		COSTE NETO DEL SEGURO		PÓLIZAS	
		43º PLAN 2022	Δ 2022/2021 (%)	Toneladas (1.000) 43º Plan	Δ 2022/2021 (%)	HA 43ºPLAN	Δ 2022/2021 (%)	M€ 43ºPLAN	Δ 2022/2021 (%)	M€ 43ºPLAN	Δ 2022/2021 (%)
13. HORTALIZAS PRIMAVERA - VERANO		-16%	4.017,6	-16%	51.452	-12%	538,4	-11%	26,7	-11%	4.118
14. HORTALIZAS CICLOS SUCESIVOS		-8%	71,8	-4%	6.043	-1%	50,9	2%	2,8	0%	834
15. CEREZA		-9%	38,8	-7%	6.147	-7%	64,6	-6%	9,4	-4,4%	1.044
16. CULTIVOS INDUSTRIALES TEXTILES		-2%	11,4	10%	4.183	0%	5,7	9%	0,1	1%	228
17. CULTIVOS INDUSTRIALES NO TEXTILES		-7%	1.242,6	-21%	24.917	-16%	116,0	-5%	3,5	-17%	2.276
18. EXPLOTACIONES FORESTALES		6%	6,4	-1%	57.150	0%	107,7	0%	0,5	-8%	1.296
19. UVA DE MESA		16%	215,9	13%	8.712	40%	253,9	34%	15,3	-2%	880

Fuente Agroseguro. Elaboración ENESA. Comparativa a 30 Junio de 2022 y 2021

LÍNEAS CON CONTRATACIÓN CERRADA LÍNEAS CON CONTRATACIÓN ABIERTA



SEGUROS AGRÍCOLAS 42º PLAN

1. CULTIVOS HERBÁCEOS EXTENSIVOS. 42º Plan 2021

A fecha de 30 de junio, se ha asegurado una superficie de 5,59 millones de hectáreas y una producción de más de 17,5 millones de toneladas, si bien hay que señalar que la contratación no está cerrada para todos los cultivos, entre los que sobresalen el maíz y el arroz. Por comunidades autónomas, destacan Castilla y León, Aragón, Castilla – La Mancha, Cataluña y Andalucía con el 41, 17, 14, 8 y 7%, respectivamente de la producción asegurada.

En comparación con el Plan 2020, se ha producido una reducción de la superficie y de la producción asegurada del 9 y 6%, respectivamente. Las Comunidades donde esta reducción de la producción asegurada ha sido más acentuada son Extremadura y Valencia, ambas con una caída del 30%. En Murcia y Castilla y León las reducciones son del 18 y 10% respectivamente. En otras Comunidades cerealistas importantes como Andalucía y Aragón dicha reducción ha sido más limitada, siendo del

4 y 1%, respectivamente, o no se ha producido, como en Castilla La Mancha, donde se mantiene igual que en el plan anterior

Por lo que respecta al análisis de la contratación por módulos, el 62% de la superficie asegurada se ha contratado en el Módulo 2, el 35% en el Módulo P y el 3% restante en el Módulo 1. En comparación con el Plan 2020 la distribución de la contratación por módulos ha sido muy similar, si bien hay que destacar un descenso de la contratación de los módulos complementarios.

2. CULTIVOS FORRAJEROS. 42º Plan 2021

En esta línea se aseguran los cultivos forrajeros, los pastos aprovechables a diente por el ganado, la paja de cereales de invierno y las semillas de especies forrajeras, si bien las producciones más destacadas son la alfalfa, la veza forrajera y el maíz forrajero. Las Comunidades Autónomas en las que la alfalfa alcanza mayor importancia son Castilla y León y Aragón. Asimismo la veza forrajera se cultiva fundamentalmente en Castilla y León y el maíz forrajero está localizado mayoritariamente en Galicia.

A 30 de junio de 2022, no ha terminado el periodo de contratación de algunos de los cultivos y modalidades, por lo que tienen carácter provisional.

En la campaña 2020 se introdujeron cambios importantes en la línea, como son la cobertura de sequía para alfalfa, en una parte del ámbito de aplicación, y la inclusión de la cobertura de las semillas de cultivos forrajeros,

anteriormente en otra línea.

A 30 de junio se ha asegurado una superficie que ronda las 87.000 hectáreas y una producción de más de 1.206.000 toneladas. En la comparativa con el plan anterior, se produce un aumento de la superficie del 1% y de producción del 9,9%.

Las comunidades autónomas con mayor superficie asegurada son, Galicia, Castilla y León, y Extremadura, con el 16%, 48% y 13% respectivamente, del total nacional.

En cuanto al aseguramiento por módulos, el 58 % de la superficie asegurada se ha contratado en el Módulo 2, un 41 % en el Módulo P, mientras que en el Módulo 1 es inferior al 1%.

3. OLIVAR. 42º Plan 2021

La contratación a fecha 30 de junio, correspondiente al Plan 2021 (42º Plan) incluye los módulos 1 y 2 (en sus modalidades A y B) de suscripción bienal y la del módulo P de suscripción anual (P de otoño y P de primavera).

La superficie asegurada en el Plan 2021 es de 202.972 hectáreas, que supone un incremento del 44% con respecto a esta misma fecha del año anterior. Hay que recordar que la contratación entre planes, al incorporar una contratación bienal en los módulos 1 y 2, tiene altibajos en función del año en el que contratan las explotaciones que lo venían haciendo de manera habitual. La producción asegurada a 30 de junio de 2022 es de 896.025 toneladas. A la misma fecha del año pasado era de 681.059 toneladas lo que indica un aumento del 32%. Como se observa el aumento en superficie es mayor que en producción.

Por comunidades autónomas, el grueso de la producción asegurada se encuentra en Andalucía que representa el 69% de la contratación total del seguro. Extremadura representa el 15%, Castilla-La Mancha el 9% y le siguen Navarra y la Comunidad Valenciana con el 1%. Estos porcentajes con respecto al plan anterior suponen un aumento relativo de Andalucía y un descenso de Extremadura.

Por módulos, el módulo 1 supone un 27% de la producción asegurada, el módulo 2 el 10% y el módulo P el 63%. Comparándolo con el plan anterior, se produce un traslado de la contratación al módulo 2 y sobre todo al módulo 1.

4. FRUTOS SECOS. 42º Plan 2021

En esta línea son asegurables los cultivos almendra, avellano, nogal, pacano y pistacho, siendo el almendra, con mucha diferencia el cultivo más asegurado en términos de producción (90%), superficie (91%) y número de pólizas (86%).

La producción asegurada en el conjunto de la línea ha experimentado un incremento del 9,85%, con respecto al plan anterior, rozando las 115.000 Toneladas.

Por comunidades autónomas, sigue siendo Castilla-La Mancha la que mayor producción asegurada representa (34%) seguida de Aragón, Andalucía y Extremadura (16% cada una de ellas).

También es Castilla-La Mancha, la que mayor superficie asegurada tiene, con el 43% del total de la superficie del territorio nacional, seguida de Andalucía (15%), Aragón (10%) y la Región de Murcia (10%).

En lo que se refiere a la información de los diferentes módulos y comparándolo con el plan anterior, la producción asegurada en el módulo P en términos relativos ha descendido un 8% con respecto al plan anterior, representando el 40% de la producción asegurada. El módulo 2, representa un 40% incrementándose en un 12% con respecto al plan anterior. El módulo 1 supone el otro 20% de la contratación, habiéndose incrementado un 48%.

5. FRUTALES. 42º Plan 2021

La línea 300 del seguro de explotaciones frutícolas comprende las producciones de albaricoque, ciruela, manzana de mesa, manzana de sidra, melocotón (incluye melocotón, nectarina, paraguay y platerina), y pera.

Esta línea tiene el período de suscripción cerrado para el 42º Plan. Con la contratación cerrada y comparándolo con el Plan anterior, se confirma una ligera disminución de la producción asegurada del 0,8%.

Por comunidades autónomas, destacan en la producción asegurada Cataluña con el 36%, Aragón (21%), Región de Murcia (18%) y Extremadura (14%). Con relación al plan anterior, Aragón disminuye un 8% la produc-

ción contratada, Cataluña un 3%, Extremadura aumenta un 16% y la Región de Murcia sube un 1%.

Por módulos de contratación, en el conjunto de la línea, el 74% de la producción se asegura en el módulo 2 (aumenta un 2,3% en relación con el plan anterior), un 17% se asegura en el módulo P (disminuye un 10% en relación con el plan anterior) y un 9,2% en el módulo 1 (con una disminución del 6,4% con respecto al plan anterior). El 0,2% restante de la producción asegurada se realiza en los módulos 3 y 3M (el módulo 3 aumenta un 42% con respecto al plan anterior y el módulo 3M disminuye un 26% con respecto al plan anterior).

6. CAQUI. 42º Plan 2021

A fecha 30 de junio, la superficie asegurada asciende a 13.418 hectáreas y la producción asegurada a 368.859 toneladas. Aumento en C. Valenciana y Extremadura y permanece estable en Andalucía.

Por comunidades autónomas, la producción asegurada se concentra casi en su totalidad en la Comunidad Valenciana con el 94% del total nacional. El resto se encuentra en Andalucía y Extremadura con el 4 y 1% respectivamente.

Comparándolo con el Plan 2020, se ha producido una reducción de la superficie asegurada un 3% y un aumento de la producción del 2,6%. Produciéndose di-

cho incremento en C. Valenciana y Extremadura y permanece estable en Andalucía.

En lo que respecta a la contratación por módulos, el 73% de la producción asegurada se ha contratado en el módulo P, el 26% en el módulo 2 y el 1% en el módulo 1. En comparación con el Plan 2020, los módulos de mayor peso que han disminuido ha sido el módulo P mientras que el módulo 2 se ha incrementado.

7. UVA DE VINIFICACIÓN EN PENÍNSULA Y BALEARES. 42º Plan 2021

Con la campaña de contratación terminada y datos a 30 de junio, se manifiesta una estabilidad en número de pólizas contratadas. Los datos globales muestran un incremento de la producción y superficie asegurada del 2,7% con un crecimiento en capital asegurado de un 3%.

Detallando por comunidades autónomas se comprueban incrementos en superficie asegurada superiores al 4% en Castilla y León, Cataluña, Extremadura, País Vasco y Aragón y disminución en Murcia, Andalucía, Madrid y Cantabria.

Las comunidades autónomas con mayor superficie contratada son Castilla La Mancha (190.742 Ha), Extremadura (36.036 Ha) y Castilla y León (31.811 Ha)

Por módulos, la opción mayoritaria sigue siendo el módulo 3 superando las 200.000 Ha, seguido del módulo P con más de 90.000 Ha.

8. FRESÓN Y FRUTOS ROJOS. 42º Plan 2021

A 30 de junio de 2022, la línea de explotaciones de fresón y frutos rojos tiene cerrado el periodo de contratación para el 42º Plan.

La provincia de Huelva copa el 98% de las producciones aseguradas. Se aprecia una disminución de la superficie asegurada del 1,04% respecto al anterior plan, fundamentalmente por la caída de superficie contratada en Huelva del 1,33%.

Por módulos de contratación, el módulo 1, con un 42% de la producción asegurada, tiene un crecimiento significativo. Por el contrario, el módulo 2, que en el anterior Plan era el de mayor peso de contratación, se mantiene con un 37% de la contratación. La disminución más importante se produce en el módulo 3, suponiendo en el 42º Plan el 22% de la producción asegurada.

Por cultivos (Tabla), predomina la contratación en el ámbito de las comarcas de Cádiz, Huelva y Sevilla (Anexo III.1 de la Orden APA/395/2022), concretamente de la provincia de Huelva, para el fresón de ciclos estación y temprano, seguido del arándano de ciclos tem-

prano y extratemprano. El tercer cultivo en importancia es la frambuesa, principalmente en ciclos remontante y temprano. La contratación de mora es minoritaria y se hace sobre todo en ciclo temprano. El resto de los cultivos tienen una relativa presencia fuera del ámbito de Cádiz, Huelva y Sevilla, principalmente en Segovia, donde se asegura la mayoría de la fresa de ciclo muy tardío y la grosella de ciclo tardío. Para todos los cultivos, la práctica totalidad de la producción se asegura bajo invernadero, excepto para el arándano, con un 18% de la producción asegurada al aire libre.

Cultivos	Principales ciclos de cultivo asegurados	Producción asegurada (%)	Capital asegurado (%)
Fresón	Estación y temprano	81,0	49,4
Arándano	Temprano y extratemprano	12,1	31,7
Frambuesa	Remontante y temprano	5,6	15,3
Mora	Temprano	0,4	1,8
Fresa	Muy tardío	0,9	1,7
Grosella	Tardío	0,0	0,1

Tabla 1. Cultivos de frutos rojos.

9. HORTALIZAS OTOÑO-INVIERNO. 42º Plan 2021

Esta línea se encuentra con el periodo de contratación cerrado para el Plan 2021. Análisis de los cultivos más representativos de esta línea:

1º Patata y otros tubérculos: En el Plan 2021 se han asegurado 12.057 ha y 560,3 millones de kg. El 52% de la producción asegurada se ha contratado en el módulo 2 y un 37% en el módulo 3. La comunidad autónoma con mayor contratación es Castilla y León con un 35% de la producción asegurada, seguida de Andalucía con un 22% y País Vasco con un 8%.

En la comparativa de contratación del plan 2021 con el 2020 se observa un descenso del -6,3% en la producción asegurada a nivel nacional.

2º Guisante y haba verde: En el Plan 2021 se han asegurado 12.460 ha y 92,7 millones de kg. El 58% de la producción asegurada se ha contratado en el módulo 2 y un 32% en el módulo 3. La comunidad autónoma con mayor contratación es Aragón con un 32% de la

producción asegurada, seguida de Castilla – La Mancha y Navarra con un 20 % cada una.

En la comparativa de contratación del Plan 2021 con el 2020 se observa un importante descenso del -12,6% en la producción asegurada a nivel nacional.

3º Alcachofa, cardo y espárrago: En el Plan 2021 se han asegurado 2.251 ha y 31,56 millones de kg. El 73% de la producción asegurada se ha contratado en el módulo 2, el 13% en el módulo 3 y un 9% en el módulo 1. La comunidad autónoma con mayor contratación es la Región de Murcia con un 47% del total de la producción asegurada, seguida de Valencia con un 22%.

En la comparativa de contratación del Plan 2021 con el 2020 se observa un aumento del 6,7% en la producción asegurada a nivel nacional.

10. HORTALIZAS BAJO CUBIERTA. 42º Plan 2021

Esta línea se encuentra con el periodo de contratación cerrado para el Plan 2021. Análisis de los cultivos más representativos de esta línea:

1º Tomate: En el Plan 2021, se han asegurado 2.828,48 ha y 287,67 millones de kg. El 75% de la producción está contratado en el módulo P y un 22% en el módulo 2. Por CCAA, el 48% de la producción asegurada se concentra en la Región de Murcia y otro 44% en Andalucía.

En la comparativa del Plan 2021 con el 2020 se observa una ligera reducción en el total de la producción asegurada (-3,5%).

2º Resto de hortalizas bajo cubierta: En el plan 2021, se han asegurado 6.243 ha y 486,96 millones de kg. El 62% de la producción se ha asegurado en el módulo 2 y un 19% en el módulo P. Por CCAA, el 80% de la producción asegurada se encuentra en Andalucía y el 18% en la Región de Murcia.

En la comparativa del Plan 2021 con el 2020 se observa un incremento de un 6,3% en la producción asegurada.

11. HORTALIZAS EN CANARIAS. 42º Plan 2021

En esta línea se pueden asegurar todas las hortalizas producidas en la Comunidad Autónoma de Canarias excepto el tomate que tiene un seguro específico. La línea puede contratarse a lo largo de todo el año para recoger los 4 ciclos productivos que se contemplan en el seguro.

En el 42º Plan se han asegurado 3.436 ha y 133,78 millones de kg. La contratación se concentra en

el módulo 1 con un 63% de la producción asegurada, seguido del módulo 3 con un 29%.

Respecto a la comparación entre los planes 2021 y 2020, se observa un importante ascenso en la producción asegurada de un 30%.

12. AJO. 42º Plan 2021

Para este cultivo se ha creado en el 42º Plan se ha creado una línea específica, comparándose con el cultivo cuando estaba incluido en el 41º Plan dentro de la línea de cultivos de hortalizas ciclo otoño-invierno.

En el Plan 2021 se han asegurado 25.129 ha y 312,5 millones de kg. El 83% de la producción asegurada se ha contratado en el módulo 2 y un 10% en el módulo 3. Castilla-La Mancha es la comunidad autónoma con mayor contratación con un 78 % del total de producción asegurada, seguida de Andalucía con un 13%.

En la comparativa de contratación del Plan 2021 con el Plan 2020 se observa un incremento global de la producción asegurada del 0,45% a nivel nacional, con estabilización en la contratación en Castilla-La Mancha, incrementos importantes en Castilla y León (20,12%),

Madrid (35,8%) y Extremadura (7,33%), pero una notable reducción en Andalucía (-9,67%).

Por variedades (Tabla), el mayor porcentaje de contratación corresponde a las variedades de primavera (spring blanco y spring violeta), que son las predominantes, asegurándose principalmente en Albacete, Ciudad Real y Cuenca, seguido de algunas provincias andaluzas como Córdoba y Granada. En el caso del ajo morado, la inmensa mayoría de la producción se contrata en Albacete, Ciudad Real y Cuenca. Finalmente, el ajo blanco común se asegura principalmente en las provincias de Valladolid, Segovia, Cuenca y Albacete.

Variedad	Producción asegurada (%)	Capital asegurado (%)
Morado	34,4	38,8
Blanco común	4,8	4,5
Spring blanco	31,8	29,8
Spring violeta	29,1	26,9

SEGUROS AGRÍCOLAS 43º PLAN

13. HORTALIZAS PRIMAVERA-VERANO 43º Plan 2022

Esta línea se encuentra con el periodo de contratación abierto para algunos cultivos en el Plan 2021. Análisis de los cultivos más representativos de esta línea:

1º Tomate: la contratación de este cultivo está prácticamente cerrada, a excepción del tomate de ciclo 4 y determinadas provincias y comarcas del tomate de ciclo 3. A fecha 30 de junio de 2022 se han asegurado 23.482 has y 2.434 millones de Kg, hay que recordar que en todo el plan anterior se aseguraron en total 29.752 ha y 3.004 millones de kg. Hasta el 30 de junio de 2022, el 89 % de la producción asegurada se ha contratado en el módulo 2. Extremadura es la comunidad autónoma con mayor contratación con un 78 % del total de producción asegurada, seguida de Andalucía con un 10 % y Navarra con un 7 %.

En la comparativa de contratación del plan 2021 con el 2022 a fecha de 30 de junio, se observa una importante reducción global de la producción asegurada del

19 % a nivel nacional. Destaca la reducción de la producción asegurada en Extremadura (-18 %) y en Andalucía (-38%).

2º Cebolla: la contratación de este cultivo está prácticamente cerrada, a excepción de la cebolla de ciclo 2. A fecha 30 de junio de 2022 se han asegurado 10.060 ha y 733,23 millones de Kg, en todo el plan anterior se aseguró un total de 11.738 ha y 849,3 millones de kg. El 86 % de la producción asegurada se ha contratado en el módulo 2 y un 10 % en el módulo 3. Castilla la Mancha es la comunidad autónoma con mayor contratación con un 70 % del total de producción asegurada, seguida de Aragón con un 13 %

En la comparativa de contratación del Plan 2022 con el 2021 se observa una reducción global de la producción asegurada del 11 % a nivel nacional. Destaca la reducción de la producción asegurada en Castilla – La Mancha (-15,5%).

12. HORTALIZAS PRIMAVERA-VERANO 43º Plan 2022 (Continuación)

Melón: todavía no se han cerrado los datos de contratación de este cultivo. Hasta el 30 de junio de 2022, se han asegurado 8.227 has y 328,31 millones de Kg, en el plan anterior se aseguró un total de 9.736 ha y 382,7 millones de kg. El 78% de la producción asegurada se ha contratado en el módulo 2 y un 18% en el módulo 3. Castilla la Mancha es la comunidad autónoma con mayor contratación con un 61% del total de producción asegurada, seguida de la Región de Murcia con un 24%

En la comparativa de contratación del Plan 2022 con el 2021 se observa una reducción global de la producción asegurada del 12% a nivel nacional. En Castilla – La Mancha la producción asegurada se ha mantenido estable, reduciéndose en Murcia (-25%) y en Valencia (-23%).

Pimiento: la contratación de este cultivo está prácticamente cerrada. Hasta el 30 de junio de 2022, se han asegurado 3.799 has y 141,17 millones de Kg, hay que recordar que en todo el Plan 2020 se aseguraron en total 4.026 ha y 143,44 millones de kg.

El 67% de la producción asegurada se ha contratado en el módulo 2 y un 20% en el módulo 1. Castilla la Mancha y Extremadura son las comunidades autónomas con mayor contratación con un 34% y un 30% del total de producción asegurada respectivamente, seguidas de Andalucía y Navarra con un 13% cada una.

En la comparativa de contratación del Plan 2021 con el 2020 se observa un incremento global de la producción asegurada del 1,24% a nivel nacional. En Extremadura y Castilla la Mancha el aumento ha sido de un 3,5% y 10% respectivamente, destacando la reducción en Andalucía (-14%).

Sandía: La contratación de este cultivo prácticamente cerrada. Hasta el 30 de junio de 2022, se han asegurado 4.436 has y 312,46 millones de Kg, mientras que en todo el plan pasado se aseguraron 5.045 ha y 351,15 millones de kg.

El 78% de la producción asegurada se ha contratado en el módulo 2 y un 13% en el módulo 3. Castilla - La Mancha es la comunidad autónoma con mayor contratación con un 63% del total de producción asegurada, seguida de la Región de Murcia con un 16% y de Andalucía con un 13%.

En la comparativa de contratación del Plan 2022 con el 2021 se observa una reducción de la producción asegurada del 8,2% a nivel nacional. En Castilla – La Mancha la producción asegurada se mantiene, destacando la reducción de la producción asegurada en Andalucía (-32%) y Murcia (-15,7%).

14. HORTALIZAS CICLOS SUCESIVOS. 43º Plan 2022

Las producciones de lechuga y escarola de esta línea se aseguran en unidades, mientras que el resto de los cultivos se aseguran en Kg. Por este motivo no se debe hacer referencia a la producción asegurada al usar distintas unidades de medida.

Esta línea mantiene el periodo de contratación abierto para el Plan 2022. Los datos de contratación todavía no son representativos, solo se han contratado los primeros ciclos de cultivo de lechuga, brócoli, y espinaca y acelga. Análisis de los cultivos más representativos de esta línea.

Los cultivos más representativos dentro del seguro de hortalizas de ciclos sucesivos son la lechuga, brócoli, acelga y espinaca y coliflor; aunque de esta última todavía hay muy pocos datos a fecha 30 de junio de 2022.

1º Lechuga: hasta el 30 de junio de 2022 se han asegurado 2.232 ha y 27,46 millones de € de capital asegurado. Respecto del capital asegurado un 83% de la contratación se realiza en el módulo 2 y un 17% en módulo 3. Un 50 % del total de la superficie asegurada se contrata en Andalucía y un 34 % en Castilla la Mancha.

En la comparativa de contratación del Plan 2022 con el 2021, a fecha 30 de junio, se observa un aumento de la superficie asegurada del 5,5% a nivel nacional. Destaca el incremento de la superficie asegurada en Andalucía del 18,7%.

2º Brócoli: Hasta el 30 de junio de 2022 se han asegurado 2.272 ha y 34,9 millones de kg. El 89% de la producción asegurada se ha contratado en el módulo 2. Castilla la Mancha tiene un 53% del total de producción asegurada, seguida de Murcia con un 18%, Navarra con un 13% y Andalucía con un 11% de la producción asegurada.

En la comparativa de contratación del Plan 2022 con el 2021, a fecha 30 de junio, se observa una reducción global de la producción asegurada del 13,8% a nivel nacional. Destaca el incremento de la producción asegurada en Castilla – La Mancha del 21,1%, en contraposición a la reducción sufrida en Andalucía (-54,3%) y Murcia (-25,7%).

14. HORTALIZAS CICLOS SUCESIVOS. 43º Plan 2022 (Continuación)

3º Acelga y espinacas: hasta el 30 de junio de 2022 se han asegurado 1.176 ha y 26,18 millones de kg. El 58% de la producción asegurada se ha contratado en el módulo 2 y un 37% en el módulo 3. Andalucía tiene un 24% del total de producción asegurada, seguida de Castilla y León con un 20%, de la Región de Murcia con un 17 % y de Castilla – La Mancha y Navarra con un 13% cada una.

En la comparativa de contratación del plan 2022 con el 2021, a fecha 30 de junio, se observa una disminución de la producción asegurada del 3,4% a nivel nacional. Destacan los incrementos en Andalucía (80%) y en Navarra (199%), y los descensos en Castilla – La Mancha (-48,5%) y en Extremadura (-62%)

4º Coliflor: hasta el 30 de junio de 2022 se han asegurado 362 ha y 9,8 millones de Kg. El 50% de la producción asegurada se ha contratado en el módulo 2 y un 45% en el módulo P. La Región de Murcia ha asegurado el 41% del total de producción asegurada, seguida de la Castilla la Mancha con un 21%

En la comparativa de contratación del plan 2022 con el 2021, a fecha 30 de junio, se observa una reducción global de la producción asegurada del 15,7% a nivel nacional. Destaca el notable descenso de la producción asegurada en Andalucía (-52,3%) y Castilla – La Mancha (-36,7%), y el incremento en Murcia (18 %).

15. CEREZA. 43º Plan 2022

En el conjunto de la línea, y con la contratación finalizada, se ha producido una reducción en la producción asegurada de un 9% respecto al plan 42º. Con relación al número de pólizas, la reducción ha sido del 4% y, respecto a la superficie asegurada, esta ha caído un 7%.

Por comunidades autónomas, sigue siendo Aragón la que mayor producción asegura, con casi la mitad del total nacional. Otras con producción asegurada son Extremadura, con un 19% (ha subido la producción asegurada respecto al plan anterior un 8%), Valencia con el 14% (se ha reducido un 5%), y Cataluña con el 8% (se ha reducido un 31%). Hay que destacar el importante incremento de producción asegurada en Castilla La Mancha, de un 64%, que le hace situarse en el 3% del total nacional, por detrás del 4% que supone Murcia.

En este 43º Plan, el módulo P representa el 50% de la producción asegurada, después el módulo 2 con el 30%, y les siguen los módulos 3C y 1, ambos con un 10%.

La comparativa por módulos con el 42º Plan, arroja incrementos en la producción asegurada del 22% en el módulo 1, del 10% en el módulo 2, del 6% en el módulo 3C, y una reducción del 22% en el módulo P.

16. INDUSTRIALES TEXTILES. 43º Plan 2022

A 30 de junio se encuentra cerrada la contratación del presente plan.

En el Plan 2022 se han contratado 228 pólizas. La superficie cubierta es de 4.183 Ha, que suponen un incremento del 10% respecto a la anterior campaña; y una producción asegurada de 15.662 Tm, similar a la anterior campaña

En cuanto a la distribución por módulos la opción mayoritaria es el módulo 2 con un 66% de la producción así contratada. El módulo P cubre el 18% de la producción y el módulo 1 el 15%.

17. INDUSTRIALES NO TEXTILES. 43º Plan 2022

En esta línea se asegura un grupo heterogéneo de cultivos, entre los que destacan la remolacha azucarera, el tabaco, la adormidera y el lúpulo. 12.050 Ha en 961 pólizas, seguida de Extremadura con 5.809 Ha en 1.086 pólizas y Castilla La Mancha con 6.445 Ha en 158 pólizas.

Actualmente la línea no ha concluido su periodo de contratación, a falta de la remolacha de siembra otoñal, la adormidera en Andalucía y del azafrán. Por módulos, el módulo 2 es el más contratado con 2.008 pólizas que cubren 21.455 Ha. La opción del módulo 1 únicamente representa 14 pólizas y una superficie de 235 Ha.

A falta de los resultados finales y con fecha 30 de junio, en el Plan 2022 se han asegurado 24.917 Ha, en 2.276 pólizas y una producción de 1.242.605 Tm, estos datos son significativamente inferiores a los registrados, en la misma fecha, en la campaña anterior, disminuyendo el número de pólizas en un 17%, la superficie en un 21% y la producción en un 7%. La comunidad autónoma con mayor superficie cubierta es Castilla y León, con En cuanto a cultivos mayoritarios, remolacha, tabaco y lúpulo, se ha producido una caída en la contratación de remolacha de siembra primaveral, con un 6,3% menos de producción asegurada. En lúpulo se incrementa un 7,3% la producción cubierta y en el caso del tabaco se ha reducido la producción asegurada en un 17,5%.

18. EXPLOTACIONES FORESTALES. 43º Plan 2022

En esta línea de seguro se puede optar por asegurar únicamente la reforestación o asegurar la reforestación más la producción (corcho de alcornoque, piña de pino piñonero y madera de chopo). La producción asegurada se concentra casi en su totalidad en Extremadura y Andalucía con el 57% y 42% del total nacional.

A fecha de 30 de junio, una vez cerrado el periodo de contratación, la superficie asegurada asciende a 57.150 hectáreas y la producción asegurada a 6.357 toneladas. En comparación con el Plan 2021, se ha producido una reducción de la superficie asegurada del 1% y un incremento de la producción asegurada del 6%. Extremadura y Andalucía son las comunidades autónomas con mayor superficie asegurada experimentando un aumento de dicha superficie del 5% y 1%, respectivamente.

Por comunidades autónomas la superficie asegurada se localiza principalmente en Extremadura, Andalucía y Castilla La Mancha con el 38%, 22% y 19% del total nacional. A mucha distancia figuran Castilla y León y País Vasco con el 10% y 5%, respectivamente. La producción asegurada en estas comunidades autónomas también se ha incrementado, siendo este incremento del 5% en Extremadura y del 19% en Andalucía.

19. UVA DE MESA. 43º Plan 2022

A 30 de junio de 2022, el seguro de explotaciones de uva de mesa tiene el período de suscripción cerrado para el 43º Plan. La producción de Murcia ha retrocedido en la contratación con respecto al 42º plan en un 7% mientras que la Comunidad Valenciana ha experimentado un ligero ascenso de un 1%.

La superficie asegurada asciende a 8.712 hectáreas y la producción asegurada a 215.972 toneladas.

La línea ha experimentado un ligero descenso de un 2% en el número de pólizas, sin embargo, tanto en superficie como producción asegurada ha aumentado, siendo este aumento del 13% en superficie y del 16% en producción.

Por Comunidades Autónomas, siguen copando el 98% de las pólizas y el 95% de superficie la Comunidad Valenciana y la Región de Murcia. No obstante, la Región de Murcia con un 91%. En lo que respecta a los diferentes módulos que ofrece la línea, son los módulos 1 y 3 los que representan la mayor producción asegurada con un 33% y 31% respectivamente, seguidos del Módulo 2 y P con el 17% cada uno. El módulo 1 ha experimentado un gran aumento respecto al plan anterior, el 172%, mientras que el módulo 3 ha disminuido un 12%.

II SECCIÓN: PRODUCCIÓN ANIMAL ASEGURADA

GANADERÍA 42° PLAN 2021	ANIMALES		CAPITAL ASEGURADO		COSTE NETO DEL SEGURO		PÓLIZAS	
	Δ% 2021/2020	Nº Animales 42° PLAN	Δ% 2021/2020	M€ 42° PLAN	Δ% 2021/2020	M€ 42° PLAN	Δ% 2021/2020	NÚMERO 42° PLAN
1. VACUNO REPRODUCCIÓN Y PRODUCCIÓN	1,5%	1.591.830	2,5%	1.892,4	1,1%	76,4	-1,4%	13.223
2. VACUNO DE CEBO	-7%	136.734	12%	66,6	22%	4,3	-6%	210
3. VACUNO DE LIDIA	-90%	2.122	-92%	1,5	-98%	0,04	-79%	8
4. OVINO Y CAPRINO	1%	1.372.034	5,7%	126	2%	0,9	2%	2.518
5. EQUINO	13%	9.665	8%	6,4	2%	0,3	9%	361
6. TARIFA GENERAL GANADERA	26%	290.325	17%	2,4	63%	0,03	17%	33
7. AVICULTURA DE CARNE	152%	78.744.695	187%	232,2	167%	1,5	183%	1.292
8. AVICULTURA DE PUESTA	31%	50.609.068	20%	237,3	32%	1,9	57%	281
9. PORCINO	23%	661.723	19%	94,7	26%	0,3	19%	229
10. PÉRDIDA DE PASTOS	-15%	1.157.105	-17%	83,9	-12%	13,9	-17%	2.629
11. APICULTURA	-	-	22%	27,5	39%	0,18	30%	351
12. RETIRADA Y DESTRUCCIÓN DE CADÁVERES	3%	262.186.079	0%	1.033,8	2%	99,8	-2%	138.829
13. ACUICULTURA MARINA	-	-	-100%	0	-100%	0	-100%	0
14. ACUICULTURA CONTINENTAL	-	-	-8%	2,6	-19%	0,06	0%	2
15. ACUICULTURA DE MEJILLÓN*	-	-	95,5%	5	111%	0,072	300%	12

*Los datos corresponden al 43° Plan 2022

Fuente Agroseguro. Elaboración ENESA. Comparativa a 30 de junio de 2021 y 2022

LÍNEAS CON CONTRATACIÓN CERRADA/ LÍNEAS CON CONTRATACIÓN ABIERTA

El número de pólizas indicadas para ganado aviar y porcino incluye varias explotaciones en cada una de ellas.



SEGUROS GANADEROS. 42º Plan 2021

Las líneas objeto de análisis de los seguros ganaderos, en la mayoría de ellas se inicia el 1 de junio de 2021 y corresponden al 42º Plan, cuyo periodo de contratación finalizó el 31 de mayo del 2022.

1. VACUNO DE REPRODUCCIÓN Y PRODUCCIÓN. 42º Plan 2021

Esta línea acapara el mayor volumen de prima de las líneas de ganado para vida, con 76 millones de €. Comparándolo con el plan anterior, se incrementa tanto el recibo de prima como el capital asegurado en un 1,1%, y 2,48%, respectivamente. También aumenta el número de animales asegurados un 1,49%. Sin embargo, se produce una reducción del número de pólizas en un 1,41%.

Por CCAA los mayores incrementos se observan en Galicia, Castilla y León y Andalucía, mientras que se registran descensos en Asturias, Cantabria, Extremadura y Navarra.

2. VACUNO DE CEBO. 42º Plan 2021

Con los datos del 42º Plan, se produce un descenso ligero en pólizas y número de animales comparándolo con el plan anterior. No obstante, el capital asegurado crece un 11,5% y el recibo de prima un 22%.

res y Asturias y los descensos en Castilla León, Cantabria, Extremadura, La Rioja y Navarra.

Por Comunidades Autónomas es destacable el incremento de contratación en Castilla la Mancha, Balea-

3. VACUNO DE LIDIA. 42º Plan 2021

La contratación de esta línea muestra un ajuste drástico entre los planes 2020 y 2021 coincidiendo con las limitaciones a la celebración de festejos taurinos que se produjeron como consecuencia de la pandemia de COVID19.

Desaparece la contratación en Andalucía y se reduce a la tercera parte el número de pólizas en Castilla y León, restando algunas pólizas en Extremadura, Madrid y Navarra. Esta última es la única Comunidad que mantiene el mismo nivel anterior a la limitación de festejos, con una póliza.

Comparándolo con el plan anterior, el número de animales y el capital asegurado se reducen alrededor de un 90%, siguiendo la misma tendencia el recibo de prima (un 98% menos).

4. OVINO Y CAPRINO. 42º Plan 2021

En el 42º Plan se produce un leve incremento de contratación en esta línea con 60 pólizas más que el año anterior, que incluyen 10.000 animales más (+0,76 %) y un 5,76% más de capital asegurado. El recibo de prima asciende un 2,36%.

aprecian también algunos descensos representativos en Aragón y Extremadura.

Por CCAA los mayores incrementos se producen en Castilla y León, Andalucía y Castilla La Mancha. Se

5. EQUINO y 6 .TARIFA GENERAL. 42º Plan 2021

1º Equino: En el 42º Plan el número de animales asegurados fueron 9.665 lo que supone un incremento de un 12,7% en relación a los animales asegurados en el 41º Plan (8.570 animales). Por CCAA, cabe destacar el incremento en comunidades autónomas como Castilla y León con 2.317 animales (aumento de un 82%) y Cataluña con 1.736 animales (aumento de un 16,5%)

En relación a las pólizas suscritas, se ha producido un incremento del 9% pasando de 231 a 361 pólizas destacando a Castilla y León y Cataluña con 52 y 82 pólizas que supone un incremento en un 26,8 y 15,5% respectivamente.

En el capital asegurado y el valor del recibo de prima se aprecia un aumento del 7,7% y 2,48% alcanzando unos valores de 6.436.087€ y 296.815€ respectivamente.

2º Tarifa General ganadera: en el 42º Plan, esta línea tiene 33 pólizas contratadas, produciéndose un aumento del 17,9% en el número de pólizas.

En cuanto el número de animales asegurados, se produce un aumento del 26% con 289.325 animales. Destacando Andalucía y Castilla y León con 11.090 y 68.497 animales asegurados, respectivamente.

La principal especie asegurada es el conejo en régimen de producción estándar (con 21 explotaciones y 178.126 animales asegurados) seguido de la producción cinegética de perdices (con 3 explotaciones y 91.300 animales asegurados), además hay explotaciones de patos, faisanes y producción de caracoles que han contratado durante este 42º Plan.

El recibo de prima aumenta en un 63,6% alcanzando los 33.509,8€, el mayor aumento se aprecia en Andalucía y Castilla y León.

7, 8 y 9 GANADERÍA INTENSIVA. 42º Plan 2021

1º Porcino: subida de la contratación en la línea de ganado porcino, con un 23% de incremento en número de animales asegurados y un aumento del 19% en capital asegurado. Subiendo también la prima recaudada.

A nivel autonómico, la contratación se consolida en Galicia con un incremento constante año tras año, pero avanza también en Castilla y León, Aragón y Cataluña, zonas estas últimas que aún no tienen la importancia que correspondería a la representatividad de su censo.

2º Aviar de carne: El incremento de contratación en esta línea, así como en el resto de líneas para las especies avícolas ha sido importante en el último plan. Este aumento puede deberse a la declaración de focos de Influenza Aviar de alta patogenicidad durante este período.

En el caso concreto de la avicultura de carne el número de animales se ha incrementado (un 152% más que el plan anterior).

Por Comunidades Autónomas los incrementos son especialmente significativos en Castilla La Mancha y Andalucía que multiplican casi por ocho el número de

animales asegurados, incrementándose también en Murcia.

3º Aviar de puesta: Esta línea, experimenta también un crecimiento considerable en la comparativa con el Plan anterior. Los incrementos suponen un 30% más de animales asegurados y recibo de prima y un 20% de capital asegurado. El número de animales asegurados supera los 50 millones.

Todas las CCAA experimentan crecimientos en la contratación. Los más destacados se producen en Castilla La Mancha, Castilla y León y Cataluña.

10. SEGURO DE COMPENSACIÓN POR PÉRDIDA DE PASTOS. 42º Plan 2021

En esta línea, durante el 42º Plan, se ha producido una reducción de la contratación, registrándose un descenso del 17% en capital asegurado, 12% en recibo de prima, 15% en animales asegurados y finalmente una reducción del 17% en cuanto al número de pólizas.

Las Comunidades Autónomas con mayor contratación en cuanto al número de animales son Extremadura

(1.095.465), Andalucía (294.280), Cataluña (37.216), y Castilla y León (27.610). Las mayores reducciones en número de animales asegurados se han producido en Aragón (-76%), Murcia (-49%), y Castilla y León (-42%).

11. APICULTURA. 42º Plan 2021

El periodo de suscripción del 42º Plan se inició el 1 de octubre de 2021 y finalizó el 30 de noviembre de ese mismo año.

En cuanto al número de pólizas suscritas se aprecia un aumento del 30% con 351 pólizas en el actual plan frente a las 269 del anterior. Por Comunidades Autónomas, cabe destacar el aumento en las comunidades autónomas de Galicia, Asturias y Andalucía con 43, 2 y 150 pólizas respectivamente. Por el contrario, ha habido una reducción en el número de pólizas contratadas en Castilla y León y Aragón con 1 y 6 pólizas contratadas en el actual Plan.

El recibo de prima aumenta en un 39,45% con 184,136€ en el actual Plan, siendo Extremadura, donde experimenta un mayor incremento en un 56%(64.725€), seguida de Galicia 47,42% (22.951€) y Canarias en un 46,9%(17.663€).

El número de colmenas aseguradas han pasado de 172.568 a 193.668 colmenas las aseguradas, lo que supone un aumento del 12,2%.

12. RETIRADA Y DESTRUCCIÓN DE ANIMALES MUERTOS. 42º Plan 2021

Es la línea o garantía que recauda mayor volumen de prima de entre todas las destinadas a explotaciones ganaderas. Con los datos de contratación correspondientes al último plan cerrado, el importe de este recibo de prima se incrementa un 2,19 % con respecto al plan anterior, alcanzando los 99,75 millones de €. El número de pólizas se sitúa en 138.829, lo que supone un descenso de un 2,42% con respecto al plan anterior.

El análisis de esta línea cabe hacerlo por especies teniendo en cuenta que las tendencias de evolución de los censos marcan habitualmente la contratación, si bien puede haber otros factores específicos de la línea.

1º Bovino: se aseguran 6,16 millones de animales con un descenso inferior al 0,5% con respecto al plan anterior. Hay subida del recibo de prima (0,9%) que alcanza 35,9M€, para un total de 75.000 pólizas.

Principalmente en Asturias (-3,7%) y La Rioja (-50%).

2º Porcino: se incrementa el número de animales y las pólizas un 2,6% y 0,6% respectivamente. El recibo de prima también aumenta un 5,73%

La contratación desciende en Valencia, La Rioja, Andalucía y Murcia.

3º Ovino y Caprino: hay un descenso en el número de pólizas de un -3,43% que se acentúa en la C.A. de Andalucía (-9,49%) con respecto al año anterior. Desciende el número de animales contratados un 2,12%.

13 y 14. ACUICULTURA MARINA Y CONTINENTAL . 42º Plan 2021

Acuicultura marina: en esta línea la principal contratación se concentra en la producción de especies acuícolas criadas en régimen de jaula. Sin embargo, durante este Plan 2021 no ha habido ninguna póliza contratada.

Resaltar que en el anterior Plan 2020 hubo una contratación de tres pólizas suscritas en el ámbito territorial de Valencia, Canarias y Andalucía con un recibo de prima total de 2.054.156€.

Acuicultura continental: Comparando los dos planes cerrados nos encontramos con que la contratación no ha variado, siendo dos pólizas las contratadas que corresponden al aseguramiento de huevos embrionadas de la especie trucha (Galicia) pertenecientes al régimen hatchery-nursery y a la producción de especie de esturión (Aragón) del régimen de tanques (engorde).

El coste de recibo de la prima ha sido de 59.663,88€, un 18,88% inferior al plan anterior.

15. ACUICULTURA DE MEJILLÓN. 43º Plan 2022

Acuicultura mejillón: el periodo de suscripción correspondiente al 43º Plan está comprendido entre el 1 de febrero y 30 de abril. Así, a fecha actual se pueden comparar los dos últimos planes.

En el actual 43º Plan hay 12 pólizas contratadas correspondientes al mejillón de Delta del Ebro (siete pólizas) y mejillón de Galicia (cinco pólizas). En plan anterior, había 3 pólizas contratadas, 2 en Cataluña y 1 en Galicia.

El recibo de prima global aumenta un 111% con 72.483,34€. En cuanto al capital asegurado aumenta en un 95,5% con 5.092.987€ en el plan actual.

Así, en este 43º Plan la contratación se centra en 69 bateas ubicadas en la provincia de A Coruña, 7 bateas en Pontevedra y 11 bateas en la provincia de Tarragona.

IV. SECCIÓN EVENTOS ENESA: 1er. SEMESTRE 2021

GRUPOS DE NORMATIVA Y TRABAJO DE LA COMISION GENERAL DE ENESA

- ⇒ **1er.Semestre del 2022.** Durante el primer semestre del año, se han celebrado en ENESA doce grupos de normativa para la aprobación de las correspondientes órdenes ministeriales, condiciones especiales y bases técnicas de dieciséis líneas de seguro del 43º Plan de Seguros Agrarios Combinados. En el mismo periodo se realizaron seis grupos de trabajo en la sede de ENESA, con el fin de presentar las peticiones de modificaciones de diez líneas de seguro.

COMISIONES TERRITORIALES DEL SEGURO AGRARIO

En el primer semestre del año 2022 se han convocado trabajo para abordar las distintas líneas de seguro cuya revisión y aprobación se lleva a cabo posteriormente en Grupos de Trabajo y de Normativa de la Comisión General de ENESA. Comisiones Territoriales de Seguros Agrarios, correspondientes a las siguientes comunidades autónomas: Aragón y Andalucía. En ellas se abordan temas específicos de los seguros agrarios en cada territorio.

En este marco también se convocan diversos grupos de



V SECCIÓN: GRANDES CIFRAS DEL SEGURO AGRARIO

La tabla recoge los últimos datos publicados de los ejercicios anteriores para los principales indicadores del seguro agrario español: para el ejercicio 2020 y 2021, a fecha 31 de diciembre de 2021.

EJERCICIO	Nº Pólizas	Nº Animales (millones)*	Producción Vegetal (miles de t)	Capital Asegurado (M€)	Coste Neto (M€)	Subvención ENESA (M €)	Subvención CC.AA. (M €)	Indemnizaciones (M €)
2021**	408.901	344,2	41.065,3	15.668,2	830,4	262,5	99,5	708,1
2020	415.184	328,3	41.044,9	15.259,9	797,9	238,3	94,0	585,5

*El número de animales incluye tanto los animales con seguro de vida como de retirada y destrucción de cadáveres.

Fuente Agrosseguro. Elaboración ENESA

**Datos provisionales

EVOLUCIÓN DEL SEGURO POR EJERCICIO PERIODO 1 DE ENERO A 30 DE JUNIO

La tabla recoge la evolución de los principales indicadores del seguro agrario español, del 1 de enero al 30 de junio de cada uno de los ejercicios contemplados.

EJERCICIO	Nº Pólizas	Nº Animales (millones) *	Producción Vegetal (miles de t)	Capital Asegurado (M€)	Coste Neto (M€)	Subvención ENESA (M€)	Subvención CC.AA. ** (M €)
2020	270.730	151	26.565,6	8.803,1	472,4	135,6	46,7
2021***	261.597	164	26.410	9.010,2	477,4	141,8	47,4
2022***	243.680	224	23.816,2	9.066,1	487,2	153,2	54,6
% 2022/2021	-6,8%	36,2%	-9,8%	0,6%	2%	8%	15,3%
% 2021/2020	-3,4%	8,7%	-0,6%	2,4%	1,1%	4,6%	1,5%

* El número de animales incluye tanto los animales con seguro de vida como de retirada y destrucción de cadáveres.

Fuente Agrosseguro. Elaboración ENESA

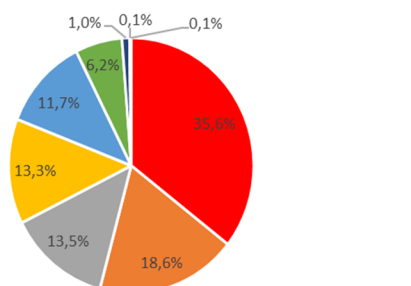
** El dato de las subvenciones de las CCAA corresponden a las cantidades aplicadas en el mismo momento de la contratación, por lo que faltaría complementar con las que se conceden a posteriori.

***Datos provisionales

SUBVENCIONES 41º PLAN (2020)

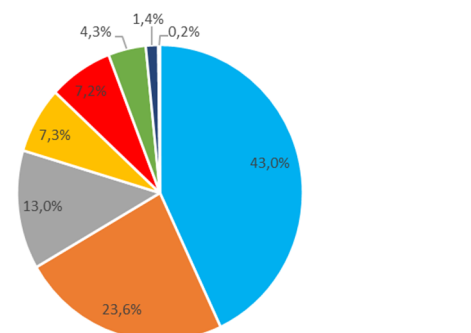
Se evalúa el reparto de las subvenciones en el 41º Plan (año 2020), porque los datos del 42º Plan todavía no son definitivos.

Reparto de subvenciones líneas agrícolas y forestales



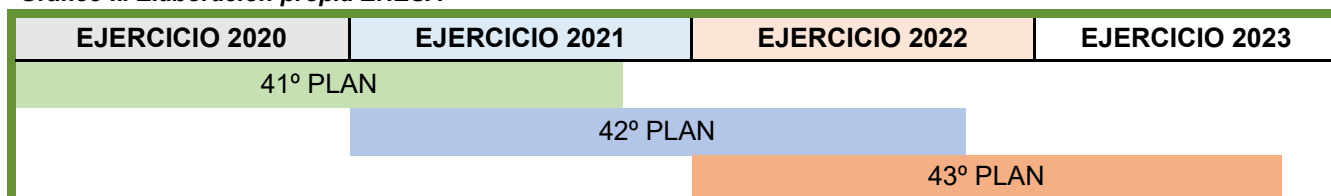
- Subvención base
- Módulo 1
- Continuidad del aseguramiento
- Reducción del riesgo y condiciones productivas
- Fraccionamiento pago SAECA
- Características del asegurado
- Contratación colectiva
- Subvención única Entidades asociativas
- OP

Reparto de subvenciones líneas ganaderas y acuícolas



- RYD
- Características del asegurado
- Continuidad del aseguramiento
- Acuicultura
- Subvención base
- Contratación colectiva
- Reducción del riesgo y condiciones productivas
- Fraccionamiento de pago SAECA

Gráfico II. Elaboración propia ENESA



VI SECCIÓN: LOS SEGUROS EN LAS CCAA

El seguro agrario en la Comunidad Autónoma de Cataluña. DATOS EJERCICIO 2021

La **Comunidad Autónoma de Cataluña** tiene un volumen de capital asegurado de Seguros Agrarios de **1.268 M€** en el **ejercicio 2021**, (66% por producciones agrícolas y el 34% producciones ganaderas y acuícolas), un 1,7% más que en **ejercicio 2020**, lo que indica estabilidad en el seguro agrario. Destaca la superficie asegurada de 441.954 hectáreas aseguradas y más de 67 millones de animales asegurados.

Sectores	N ° Pólizas	Capital asegurado M€	Recibo de Prima M€	Subvención ENESA M€
Agrícolas	18.508	839,5	62,5	21,7
Pecuarios	12.021	429,2	26,9	8,2

- ⇒ **Del análisis de las producciones agrícolas aseguradas** se observa que la línea de seguro de explotaciones de frutales, es la producción más destacada de los seguros agrarios en Cataluña, con un capital asegurado de 351 M€, lo que supone un 27,7% del capital asegurado de la comunidad. En segundo lugar, se encuentra la línea de cultivos herbáceos extensivos, que representa un 23,3% del capital (295 M€). La tercera producción agrícola es la de uva de vinificación, la cual tiene un capital asegurado de 82,4 M€, lo que supone un 6,5%.
- ⇒ **Del análisis de las producciones ganaderas aseguradas** se observa que las líneas de vida del sector vacuno destacan por su volumen de capital asegurado (228,2 M€), lo que supone un 17,9% sobre el capital asegurado de Cataluña. Del resto de líneas ganaderas de vida destaca la de retirada y destrucción de cadáveres con 161,2 M€ de capital asegurado, seguida de la línea de avicultura de carne con 13,4M€ de capital asegurado; y la línea avicultura de puesta con algo más de 11,4 M€ de capital asegurado.
- ⇒ En el **año 2021**, las **indemnizaciones** que percibieron los agricultores y ganaderos con explotaciones en Cataluña ascendieron a 67 M€, destacando la línea de frutales (33,5 M€), seguido de la línea de retirada y destrucción de cadáveres (15,1 M€); por último las líneas de vacuno de vida que superan los 6,1 M€.
- ⇒ A **30 de Junio de 2022**, las **indemnizaciones** previstas en Cataluña ascienden a 138 M€, destacando en la línea de frutales (106,7 M€); también la línea de cultivos herbáceos extensivos (15,6 M€), seguido de las líneas de retirada y destrucción de cadáveres con 8 M€.

IMPORTANCIA DEL SEGURO DE LA COMUNIDAD A NIVEL NACIONAL.

EJERCICIO 2021	C.A. Cataluña	España	% de CA Cataluña sobre total nacional
Nº Pólizas	30.529	408.901	7,5%
Nº Animales (millones de cabezas)	67,8	344,2	19,7%
Producción (miles de t)	2.909,9	41.065,3	7,1%
Capital asegurado (M€)	1.268,7	15.668,2	8,1%
Recibo prima (M€)	89,4	830,4	10,8%
Subvención de ENESA (M€)	29,9	262,5	11,4%

Fuente Agroseguro. Elaboración ENESA

enesa.es

ENTIDAD
ESTATAL DE
SEGUROS
AGRARIOS

ASEGURA TU FUTURO

*El Ministerio de Agricultura,
Pesca y Alimentación te ayuda*



@Seguro_Agrario
www.enesa.es
seguro.agrario@mapama.es



GOBIERNO
DE ESPAÑA

MINISTERIO
DE AGRICULTURA, PESCA
Y ALIMENTACIÓN



AGENDA
2030

ENTIDAD ESTATAL DE
SEGUROS AGRARIOS, S.A.
(ENESA)