

PORTADA

INDICE 1

BOLETÍN MENSUAL DE ESTADÍSTICA

10 / 2005

**MINISTERIO DE AGRICULTURA, PESCA Y ALIMENTACIÓN
SECRETARÍA GENERAL TÉCNICA
SUBDIRECCIÓN GENERAL DE ESTADÍSTICAS AGROALIMENTARIAS**



EDITA

MINISTERIO DE AGRICULTURA, PESCA Y ALIMENTACIÓN
SECRETARÍA GENERAL TÉCNICA

Depósito Legal: M-30.570-1973

I.S.S.N.: 0211-9897

N.I.P.O.: 251-05-014-2

Industrias Gráficas CARO, S. L.

Gamonal, 2
28031 MADRID

CUADROS ESTADISTICOS

AVANCES DE SUPERFICIES Y PRODUCCIONES AGRÍCOLAS 31 DE OCTUBRE DE 2005

Se presentan las estimaciones disponibles de los cultivos y grupos de cultivos de mayor importancia en España, incluyendo los datos definitivos de 2003 (que se publicarán en el Anuario de Estadística Agroalimentaria), los provisionales de 2004 (según los últimos avances de 2004 ó 2005) y los avances de 2005 (obtenidos de la última información recibida de las Comunidades Autónomas), que corresponden al 31 de octubre de 2005, con resultados estimados para este año y los primeros para 2006.

Se presentan en este mes las primeras estimaciones para 2005 de la superficie de col-repollo y las producciones de algodón, tomate de recolección 1-X a 31-XII y tomate total; también se determinan las primeras estimaciones para 2006 de superficies de remolacha recolección verano y cebolla babosa y producción de alcachofa.

En cultivos herbáceos no se obtienen variaciones significativas respecto a las previsiones adversas de meses anteriores, y en las que se determinan por primera vez también hay tendencia a disminuir. Únicamente en sorgo y arroz se estima aumento de la producción respecto a 2004.

Se mantienen las previsiones de incrementos importantes respecto a la pasada campaña en frutales no cítricos, destacando el aumento de la producción de almendra, superior al 130%, aunque inferior a la de 2003 en un 6%.

Sigue aumentando la previsión de producción de vino más mosto, si bien continúa siendo inferior respecto a 2004 (el 21%) y a 2003 (el 20%).

Las estimaciones de aceituna y aceite siguen presentando una importante disminución respecto a la campaña anterior: en aceituna de aderezo disminuyendo un 18%, mientras que la de aceituna de mejora pasando a una disminución del 21% y la de aceite se mantiene en un descenso del 21%.

En las primeras estimaciones de superficies de cereales de otoño-invierno de 2006, parece que hay estabilidad respecto a las de 2005 o una ligera tendencia a la baja, si bien son datos muy preliminares cuya evolución será preciso confirmar.

Para una información más detallada de estos avances se puede consultar la página web del Ministerio (<http://www.mapya.es/es/estadistica/pags/superficie/superficie.htm>)

RESUMEN DE LOS AVANCES DE SUPERFICIES Y PRODUCCIONES AGRÍCOLAS

TOTALES NACIONALES

OCTUBRE 2005

CULTIVOS	SUPERFICIES (Miles de Hectáreas)					PRODUCCIONES (Miles de Toneladas)				
	DEFINIT.	PROVIS.	AVANCE	2005		DEFINIT.	PROVIS.	AVANCE	2005	
	MES (*)	2003	2004	2005	2004=100	MES (*)	2003	2004	2005	2004=100
CEREALES										
trigo blando	9	1.307,5	1.240,8	1.342,5	108,2	9	4.029,9	4.393,3	2.959,0	67,4
trigo duro	9	913,2	910,7	900,3	98,9	9	1.989,1	2.714,6	829,1	30,5
trigo total	9	2.220,6	2.151,5	2.242,8	104,2	9	6.019,0	7.107,9	3.788,2	53,3
cebada de seis carreras	9	811,2	800,5	754,4	94,2	9	2.185,7	2.642,8	1.124,6	42,6
cebada de dos carreras	9	2.299,7	2.369,9	2.395,6	101,1	9	6.508,2	7.965,9	3.323,8	41,7
cebada total	9	3.110,9	3.170,4	3.150,1	99,4	9	8.693,9	10.608,7	4.448,4	41,9
avena	9	496,3	477,0	451,9	94,7	9	880,5	1.018,8	528,1	51,8
centeno	9	108,1	91,3	90,4	99,0	9	176,9	165,9	126,1	76,0
triticale	9	41,5	40,0	39,0	97,5	9	94,7	103,7	55,5	53,5
Cereales otoño-invierno		5.977,4	5.930,2	5.974,1	100,7		15.864,9	19.005,0	8.946,2	47,1
maíz	7	476,1	479,7	422,1	88,0	10	4.355,0	4.765,9	3.975,5	83,4
sorgo	6	6,4	7,4	6,4	86,4	10	21,3	24,5	26,1	106,7
arroz	9	118,3	121,3	117,0	96,5	10	861,9	900,4	962,5	106,9
LEGUMINOSAS GRANO										
judías secas	8	11,7	11,2	12,8	114,1	8	14,8	19,0	18,4	96,5
habas secas	8	44,2	48,2	53,1	110,2	8	57,0	59,9	25,2	42,1
lentejas	8	28,7	33,0	31,6	95,7	8	20,7	27,6	5,5	19,8
garbanzos	8	81,3	80,3	62,9	78,4	8	51,1	56,9	17,7	31,2
guisantes secos	8	105,2	135,7	146,9	108,2	8	148,2	195,2	119,7	61,3
veza	8	164,7	143,3	141,5	98,7	8	140,3	131,5	45,1	34,3
altramuz dulce	8	13,8	15,8	13,9	88,1	8	9,5	10,3	6,3	61,6
yeros	8	117,1	106,4	106,3	99,9	8	77,9	88,3	20,5	23,2
TUBÉRCULOS										
patata extratemprana	4	3,7	3,7	3,6	97,5	4	79,9	81,1	64,7	79,8
patata temprana	6	17,6	18,8	17,4	92,6	6	391,8	474,6	410,1	86,4
patata media estación	9	50,9	48,5	47,6	98,1		1.334,1	1.349,4	1.238,4	91,8
patata tardía	8	29,0	26,1	24,7	94,9	10	859,1	840,4	828,3	98,6
patata total	7	101,1	97,1	92,3	95,1	10	2.665,0	2.745,4	2.541,5	92,6
CULTIVOS INDUSTRIALES										
remolacha azucarera (rec. verano)	9	40,9	41,9	36,9	87,9	9	2.039,8	2.455,7	1.896,1	77,2
remolacha azucarera (rec. invierno)	9	58,9	60,6	65,2	107,6	9	4.325,3	4.559,5	4.780,8	104,9
Remolacha total		99,8	102,5	102,1	99,6		6.365,1	7.015,2	6.676,9	95,2
algodón	7	94,7	90,2	85,9	95,3	10	295,1	348,8	341,9	98,0
girasol	6	786,8	749,6	516,1	68,8	10	762,5	785,3	393,7	50,1
soja	9	0,3	0,1	1,1	919,1	9	0,6	0,3	2,9	1.091,5
colza	7	4,3	4,6	4,8	105,1	7	5,8	8,2	5,4	65,7
CULTIVOS FORRAJEROS										
maíz forrajero	8	85,3	85,4	87,9	102,9	8	3.891,0	4.056,5	3.999,6	98,6
alfalfa	8	256,3	257,7	249,7	96,9	8	12.016,2	12.877,7	10.076,4	78,2
veza para forraje	8	59,7	56,0	48,5	86,6	8	772,4	774,4	465,9	60,2
HORTALIZAS										
col repollo total	10	7,8	8,3	7,3	88,3		268,6	294,4		
espárrago	7	14,5	12,9	12,0	92,4	7	60,3	56,5	47,6	84,4
lechuga		37,7	37,5				1.044,7	967,1		
sandía	9	16,0	16,3	15,9	97,4	9	733,0	764,6	727,7	95,2
melón	9	38,9	38,1	38,6	101,2	9	1.071,2	1.102,4	1.115,9	101,2
tomate (rec. 1-i/31-v)	5	12,0	11,1	10,6	95,5	5	1.056,3	927,3	740,4	79,8
tomate (rec. 1-vi/30-ix)		43,0	51,0	52,7	103,2	9	2.244,4	2.946,5	3.161,8	107,3
tomate (rec. 1-x/31xii)	9	8,0	7,8	8,1	104,4	10	646,6	568,2	536,7	94,5
tomate total	10	63,0	69,9	71,4	102,2	10	3.947,3	4.441,8	4.386,2	98,7
tomate conserva	6	30,6	37,2	39,7	106,5	10	1.546,4	2.167,0	2.621,1	121,0
pimiento total	5	22,4	21,8	22,5	103,3	6	1.056,2	1.006,0	953,2	94,7
pimiento conserva	7	2,6	2,3	3,1	135,8	10	71,2	70,9	109,1	153,9
fresa y fresón	8	9,1	7,6	7,6	100,7	8	264,2	288,1	308,0	106,9
alcachofa	6	19,1	18,8	18,6	99,2	6	306,5	299,8	188,9	63,0
coliflor	5	26,6	26,5	25,4	95,5	5	500,9	499,0	438,4	87,9
ajo	8	21,7	23,7	18,0	75,8	8	170,2	168,3	145,3	86,3
cebolla babosa	8	3,3	4,1	4,6	111,6	8	127,3	174,5	195,3	111,9
cebolla grano y medio grano	10	12,0	12,8	11,9	93,3	10	603,0	679,7	690,1	101,5
otras cebollas	8	6,0	5,9	6,0	101,6	8	206,5	229,5	204,7	89,2
cebolla total		21,3	22,8	22,5	98,5		936,8	1.083,7	1.090,1	100,6
judías verdes	5	17,3	17,7	17,4	98,5	5	258,6	225,9	240,1	106,3
guisantes verdes	6	7,8	10,0	9,7	97,1	6	55,2	75,2	96,7	128,6
habas verdes	6	7,7	8,7	8,8	101,8	6	65,0	78,3	76,2	97,4

(*) Mes al que corresponde la última estimación

RESUMEN DE LOS AVANCES DE SUPERFICIES Y PRODUCCIONES AGRÍCOLAS

TOTALES NACIONALES

OCTUBRE 2005

CULTIVOS	SUPERFICIES (Miles de Hectáreas)					PRODUCCIONES (Miles de Toneladas)				
	DEFINIT.	PROVIS.	AVANCE	2005		DEFINIT.	PROVIS.	AVANCE	2005	
	MES (*)	2003	2004	2005	2004=100	MES (*)	2003	2004	2005	2004=100
CÍTRICOS										
naranja dulce		136,8				8	3.052,2	2.690,5	2.149,9	79,9
mandarina		118,6				8	2.060,4	2.457,7	1.944,6	79,1
limón		47,4				8	1.129,6	729,4	734,3	100,7
FRUTALES										
manzana sidra		8,7				8	66,8	33,9	60,1	177,1
manzana de mesa		37,3				10	821,4	569,1	737,5	129,6
manzana total		46,0					888,1	603,0	797,6	132,3
pera total		38,1				10	728,3	562,1	679,3	120,9
albaricoque		20,7				8	143,8	122,4	132,8	108,5
cereza y guinda		28,7				6	108,0	62,8	89,3	142,2
melocotón		78,5				10	1.270,8	916,5	1.125,7	122,8
ciruela		20,4				6	230,3	145,5	217,5	149,5
plátano		9,6				8	402,1	412,7	359,2	87,0
almendra		641,7				10	214,4	86,4	201,9	233,6
avellana		21,6				10	12,6	25,7	22,5	87,3
VIÑEDO										
uva de mesa		22,7				10	320,6	331,0	326,8	98,7
uva vinificación		1.142,4				10	6.927,6	6.955,3	5.610,5	80,7
vino + mosto		0,0				10	49.338,7	50.062,3	39.713,1	79,3
OLIVAR										
aceituna de aderezo		168,7				10	498,7	439,2	360,7	82,1
aceituna de almazara		2.270,8				10	7.058,9	4.526,7	3.563,8	78,7
aceite						10	1.447,7	957,3	752,0	78,6

(*) Mes al que corresponde la última estimación

CULTIVOS	SUPERFICIES (Miles de Hectáreas)					PRODUCCIONES (Miles de Toneladas)				
	PROVIS.	PROVIS.	AVANCE	2006		PROVIS.	PROVIS.	AVANCE	2006	
	MES (*)	2004	2005	2006	2005=100	MES (*)	2004	2005	2006	2005=100
CULTIVOS INDUSTRIALES										
remolacha azucarera (rec. verano)	10	41,9	36,9	36,3	98,5	9	2.455,7	1.896,1		
HORTALIZAS										
tomate (rec. 1-i/31-v)	10	11,1	10,6	11,7	110,5	5	927,3	740,4		
alcachofa	8	18,8	18,6	18,4	98,8	10	299,8	188,9	210,2	111,3
cebolla babosa	10	4,1	4,6	4,6	98,9	8	174,5	195,3		

(*) Mes al que corresponde la última estimación

AVANCES DE PRODUCCIONES Y SUPERFICIES AGRÍCOLAS
Estimaciones a 31 de octubre de 2005

PROVINCIAS Y CC.AA	CEREALES			TUBÉRCULOS		CULTIVOS INDUSTRIALES	
	2005	2005	2005	2005	2005	2005	2005
	PROD.(000 TM)	PROD.(000 TM)	PROD.(000 TM)	PROD.(000 TM)	PROD.(000 TM)	PROD.(000 TM)	PROD.(000 TM)
	MAÍZ	SORGO	ARROZ	PATATA TARDÍA	PATATA TOTAL	ALGODÓN	GIRASOL
PX-5	P-3	PX-4	P-2	P-2	P-1	PX-3	
15 A Coruña	51,1			0,9	142,2		
27 Lugo	9,9			18,7	134,4		
32 Ourense	15,5			13,7	146,5		
36 Pontevedra	38,8			0,4	68,1		
GALICIA	115,2	0,0	0,0	33,7	491,1	0,0	0,0
33 P. DE ASTURIAS				3,0	64,0		
39 CANTABRIA				5,6	11,9		
1 Álava				36,0	61,7		
20 Guipúzcoa					4,1		
48 Vizcaya				0,2	4,5		
PAIS VASCO	0,0	0,0	0,0	36,2	70,2	0,0	0,0
31 NAVARRA	105,1	0,1		9,7	20,3		
26 LA RIOJA	12,0			26,0	86,0		
22 Huesca	295,0						5,4
44 Teruel							
50 Zaragoza	216,1	0,2					
ARAGÓN	511,0	0,2	0,0	0,0	0,0	0,0	5,4
8 Barcelona		2,5		7,0	41,2		
17 Girona	98,7	6,2		1,0	11,1		
25 Lleida	220,0	1,2		2,0	7,3		
43 Tarragona		0,1	120,5	3,2	20,1		
CATALUÑA	318,7	9,9	120,5	13,2	79,7	0,0	0,0
7 BALEARES	3,3	0,0		12,5	60,9		
5 Ávila		0,1		18,0	21,3		4,2
9 Burgos				80,0	126,5		
24 León				68,9	75,9		
34 Palencia				28,8	40,8		
37 Salamanca	157,7			101,4	203,9		4,7
40 Segovia				53,2	95,0		8,7
42 Soria				8,0	14,0		
47 Valladolid	136,1	0,3		168,0	238,3		12,9
49 Zamora	182,9	0,0		26,4	40,0		7,6
CASTILLA Y LEÓN	476,7	0,3	0,0	552,7	855,7	0,0	38,2
28 MADRID				5,0	45,0		
2 Albacete	262,6	0,1		5,0	28,2		4,5
13 Ciudad Real	99,0	0,0		12,2	46,7)	0,3
16 Cuenca	18,0			5,0	8,0		85,0
19 Guadalupe	39,6			2,8	6,6		12,0
45 Toledo	160,3	0,1		3,9	11,3		1,1
CASTILLA-MANCHA	579,4	0,2	0,0	28,8	100,7	0,0	102,8
3 Alicante	1,6	0,2		3,0	8,7		
12 Castellón	1,0			3,2	17,1		
46 Valencia	2,7	0,0	114,4	6,3	34,0		
C. VALENCIANA	5,2	0,2	114,4	12,5	59,8	0,0	0,0
30 R. DE MURCIA	2,0	0,0		5,6	36,0	6,7	
6 Badajoz	361,5	1,5	150,5		36,8		6,0
10 Cáceres	188,0	1,3			20,0		
EXTREMADURA	549,5	2,8	150,5	0,0	56,8	0,0	6,0
4 Almería	0,1	0,0		1,3	11,0		
11 Cádiz	38,5	8,1		25,0	95,0	42,0	31,3
14 Córdoba	134,2	0,8		27,0	106,0	49,5	25,7
18 Granada	25,2	0,1		8,0	50,4		0,5
21 Huelva	2,0			1,4	7,7	4,2	13,2
23 Jaén	16,0			3,4	14,8	25,3	0,5
29 Málaga	3,2	0,5		4,5	41,5		2,7
41 Sevilla	331,9	2,7	399,9	4,8	125,1	214,1	58,2
ANDALUCÍA	551,2	12,2	399,9	75,4	451,5	335,1	132,1
35 Palmas (Las)				8,5	52,0		
38 S. C. Tenerife				8,5	52,0		
CANARIAS	0,0	0,0	0,0	8,5	52,0	0,0	0,0
SUMA PROV. EST.	3.229,3	26,1	785,3	828,3	2.541,5	341,8	284,5
OTRAS PROVINC.	746,2		177,2			0,1	109,2
ESPAÑA	3.975,5	26,1	962,5	828,3	2.541,5	341,9	393,7

AVANCES DE PRODUCCIONES Y SUPERFICIES AGRÍCOLAS
Estimaciones a 31 de octubre de 2005

PROVINCIAS Y CC.AA	HORTALIZAS						
	2005	2005	2005	2005	2005	2005	2005
	SUP.(HA)	SUP.(HA)	SUP.(HA)	PROD.(000 TM)	PROD.(000 TM)	PROD.(000 TM)	PROD.(000 TM)
	COL REPOLLO S-1	TOMATE TOTAL S-2	CEBOLLA GRANO Y MEDIO GRANO S-3	TOMATE REC. 1-X AL 31-XII P-1	TOMATE TOTAL P-1	TOMATE PARA CONSERVA PX-5	PIMIENTO PARA CONSERVA PX-4
15 A Coruña	480	351			7,7		
27 Lugo	318	207			11,7		
32 Ourense	426	218			6,5		
36 Pontevedra	307	384	236		10,2		
GALICIA	1.531	1.160	236	0,0	36,2	0,0	0,0
33 P. DE ASTURIAS	95	79			2,3		
39 CANTABRIA	55	98	8		2,4		
1 Álava	30	55	18		1,6		
20 Guipúzcoa	16	75			1,8		
48 Vizcaya	45	160			4,4		
PAIS VASCO	91	290	18	0,0	7,8	0,0	0,0
31 NAVARRA	79	2.248	320		156,3	148,2	10,9
26 LA RIOJA	210	380	50		22,5	8,0	2,0
22 Huesca		86	99		7,1	7,1	0,1
44 Teruel							
50 Zaragoza		1.100	53		55,0	55,0	1,8
ARAGÓN	0	1.186	152	0,0	62,1	62,1	1,9
8 Barcelona	480	884	45	2,3	40,5		
17 Girona	54	145		0,5	4,6		
25 Lleida	85	405	42	1,9	13,2		
43 Tarragona	295	730		1,2	25,5		
CATALUÑA	914	2.164	87	5,9	83,6	0,0	0,0
7 BALEARES	654	1.151	565	2,6	64,6		
5 Ávila		1.500		0,8	1,5		
9 Burgos	25	45	15		1,4		
24 León	70	60	20		1,5		
34 Palencia	7	10			0,6		
37 Salamanca	74	66	7	0,1	1,6		
40 Segovia	100	30	20		0,9		
42 Soria							
47 Valladolid	32	43	95		1,6		
49 Zamora	10	25	20		0,8		
CASTILLA Y LEÓN	318	1.779	177	0,9	9,8	0,0	0,0
28 MADRID	280	110	226		5,0		
2 Albacete	25	500	4.600		15,2	7,3	0,6
13 Ciudad Real	15	370	500		21,1	14,7	24,1
16 Cuenca		80	1.000		3,0		
19 Guadalajara		54	45		1,1		
45 Toledo	325	1.177	987		82,7	75,3	29,2
CASTILLA-MANCHA	365	2.181	7.132	0,0	123,1	97,2	53,8
3 Alicante	150	700	100	75,0	88,0		
12 Castellón	160	710	80	6,0	32,0	1,5	
46 Valencia	305	292	170	7,0	18,5	1,2	
C. VALENCIANA	615	1.702	350	88,0	138,5	2,7	0,0
30 R. DE MURCIA	195	4.202	443	212,4	233,7	7,9	28,0
6 Badajoz	150	25.750			1.636,8	1.626,0	5,3
10 Cáceres	100	4.310			247,0	238,0	7,2
EXTREMADURA	250	30.060	0	0,0	1.883,8	1.864,0	12,5
4 Almería	365	9.100	28	113,9	633,0	1,8	
11 Cádiz	310	1.680	350	28,1	80,5	6,2	
14 Córdoba	60	450	450		15,8		
18 Granada	430	2.400	445	29,0	177,0		
21 Huelva	35	330	30	1,5	9,7		
23 Jaén	25	420	180		15,1		
29 Málaga	160	2.050	500	20,0	102,5		
41 Sevilla	100	5.180	200	5,0	438,9	422,9	
ANDALUCÍA	1.485	21.610	2.183	197,5	1.472,4	430,9	0,0
35 Palmas (Las)							
38 S. C. Tenerife	170	1.025		29,5	82,0		
CANARIAS	170	1.025	0	29,5	82,0	0,0	0,0
SUMA PROV. EST.	7.307	71.425	11.947	536,7	4.386,2	2.621,1	109,1
OTRAS PROVINC.							
ESPAÑA	7.307	71.425	11.947	536,7	4.386,2	2.621,1	109,1

AVANCES DE PRODUCCIONES Y SUPERFICIES AGRÍCOLAS
Estimaciones a 31 de octubre de 2005

PROVINCIAS Y CC.AA	HORTALIZAS	FRUTALES NO CÍTRICOS				
	2005	2005	2005	2005	2005	2005
	PROD.(000 TM)	PROD.(000 TM)	PROD.(000 TM)	PROD.(000 TM)	PROD.(000 TM)	PROD.(000 TM)
	CEBOLLA GRANO Y MEDIO GRANO P-2	MANZANA DE MESA PX-4	PERA TOTAL PX-4	MELOCOTÓN PX-5	ALMENDRA PX-6	AVELLANA PX-4
15 A Coruña						
27 Lugo						
32 Ourense						
36 Pontevedra	5,5					
GALICIA	5,5	0,0	0,0	0,0	0,0	0,0
33 P. DE ASTURIAS						
39 CANTABRIA	0,1					
1 Álava	0,4					
20 Guipúzcoa						
48 Vizcaya						
PAIS VASCO	0,4	0,0	0,0	0,0	0,0	0,0
31 NAVARRA	17,8			24,0		
26 LA RIOJA	2,2			25,0		
22 Huesca	4,4	35,9	60,8	166,7		
44 Teruel				24,8		
50 Zaragoza	2,4	121,3	90,6	76,9		
ARAGÓN	6,7	157,3	151,4	268,4	0,0	0,0
8 Barcelona	1,0			9,9		
17 Girona		78,3				0,5
25 Lleida	1,9	295,7	300,5	253,7	5,3	
43 Tarragona				42,1	10,9	21,1
CATALUÑA	2,9	374,0	300,5	305,7	16,2	21,7
7 BALEARES	16,6				13,1	
5 Ávila						
9 Burgos	0,8					
24 León	0,4					
34 Palencia						
37 Salamanca	0,1					
40 Segovia	0,8					
42 Soria						
47 Valladolid	4,6					
49 Zamora	0,4					
CASTILLA Y LEÓN	7,1	0,0	0,0	0,0	0,0	0,0
28 MADRID	7,9					
2 Albacete	359,4	2,3			7,5	
13 Ciudad Real	23,5					
16 Cuenca	62,0					
19 Guadalajara	1,7					
45 Toledo	53,1					
CASTILLA-MANCHA	499,7	2,3	0,0	0,0	7,5	0,0
3 Alicante	3,2	4,0	6,0		16,0	
12 Castellón	2,4	1,2	2,5		20,0	0,4
46 Valencia	8,5	3,8	5,4	40,0	20,2	
C. VALENCIANA	14,1	9,0	13,9	40,0	56,2	0,4
30 R. DE MURCIA	22,0			176,6	8,5	
6 Badajoz		3,4	30,0			
10 Cáceres						
EXTREMADURA	0,0	3,4	30,0	0,0	0,0	0,0
4 Almería	0,4					
11 Cádiz	8,0					
14 Córdoba	20,3					
18 Granada	22,3				10,2	
21 Huelva	0,7					
23 Jaén	6,5					
29 Málaga	20,0				4,8	
41 Sevilla	9,0			94,4		
ANDALUCÍA	87,0	0,0	0,0	94,4	15,0	0,0
35 Palmas (Las)						
38 S. C. Tenerife						
CANARIAS	0,0	0,0	0,0	0,0	0,0	0,0
SUMA PROV. EST.	690,1	545,9	495,8	934,0	116,5	22,1
OTRAS PROVINC.		191,6	183,5	191,7	85,4	0,4
ESPAÑA	690,1	737,5	679,3	1.125,7	201,9	22,5

AVANCES DE PRODUCCIONES Y SUPERFICIES AGRÍCOLAS
Estimaciones a 31 de octubre de 2005

PROVINCIAS Y CC.AA	VINEDO			OLIVAR		
	2005	2005	2005	2005	2005	2005
	PROD.(000 TM)	PROD.(000 TM)	PROD.(000 HL)	PROD.(000 TM)	PROD.(000 TM)	PROD.(000 TM)
	UVA DE MESA PX-3	UVA VINIFICACIÓN P-3	VINO + MOSTO P-3	ACEITUNA DE ADEREZO PX-2	ACEITUNA DE ALMAZARA PX-1	ACEITE PX-1
15 A Coruña		26,0	173,9			
27 Lugo		20,6	137,2			
32 Ourense		69,4	463,0			
36 Pontevedra		109,0	708,3			
GALICIA	0,0	224,9	1.482,4	0,0	0,0	0,0
33 P. DE ASTURIAS		0,5	3,0			
39 CANTABRIA		0,2	0,9			
1 Álava		82,5	598,1		1,7	0,5
20 Guipúzcoa		2,0	14,5			
48 Vizcaya		1,2	8,7			
PAIS VASCO	0,0	85,7	621,3	0,0	1,7	0,5
31 NAVARRA		156,0	902,0		9,5	1,9
26 LA RIOJA		300,0	2.100,0		5,2	1,1
22 Huesca		22,7	159,9		4,7	10,9
44 Teruel		8,0	60,0		17,0	4,1
50 Zaragoza		117,8	899,0		14,3	4,5
ARAGÓN	0,0	148,5	1.118,9	0,0	36,0	19,5
8 Barcelona		184,1	1.233,1		2,4	0,6
17 Girona		13,6	71,5		3,7	0,8
25 Lleida		32,0	235,9		8,2	3,2
43 Tarragona		179,1	1.325,0		106,2	22,3
CATALUÑA	0,0	408,8	2.865,5	0,0	120,5	26,9
7 BALEARES		6,2	40,8	0,0	1,6	0,3
5 Ávila		6,0	42,0		8,7	1,0
9 Burgos		52,0	380,0			
24 León		39,0	288,6			
34 Palencia		1,4	9,5			
37 Salamanca		4,8	33,6		1,9	0,2
40 Segovia		7,3	47,1			
42 Soria		4,2	29,7			
47 Valladolid		62,8	439,4		0,1	0,0
49 Zamora		47,0	338,4		0,4	0,0
CASTILLA Y LEÓN	0,0	224,4	1.608,3	0,0	11,0	1,3
28 MADRID		36,0	277,0		8,7	1,9
2 Albacete		445,2	3.250,2		14,9	3,1
13 Ciudad Real		1.216,2	8.888,0		141,2	32,3
16 Cuenca		535,0	3.800,0		15,0	3,0
19 Guadalajara		7,2	52,1		5,6	1,2
45 Toledo		751,1	5.257,6		112,5	24,8
CASTILLA-MANCHA	0,0	2.954,7	21.247,9	0,0	289,1	64,4
3 Alicante	173,0	36,0	252,0		15,0	3,0
12 Castellón		2,0	12,0		20,0	4,0
46 Valencia	2,0	265,0	1.960,9		46,1	9,1
C. VALENCIANA	175,0	303,0	2.224,9	0,0	81,1	16,1
30 R. DE MURCIA	115,0	82,4	608,6		24,2	4,6
6 Badajoz	3,0	460,0	3.220,0	40,0	180,0	33,6
10 Cáceres		13,0	91,0	21,5	43,0	6,5
EXTREMADURA	3,0	473,0	3.311,0	61,5	223,0	40,1
4 Almería	4,4	3,5	24,1		40,4	8,3
11 Cádiz		75,0	410,1		25,0	5,0
14 Córdoba		45,9	316,7		85,0	17,0
18 Granada		4,0	29,1		28,0	5,6
21 Huelva		44,9	296,3		22,7	4,1
23 Jaén		1,4	10,2		1.030,0	230,0
29 Málaga	3,5	8,0	48,0		224,0	47,0
41 Sevilla		4,4	32,7	225,0	280,0	53,1
ANDALUCÍA	7,9	187,1	1.167,1	225,0	2.752,1	573,4
35 Palmas (Las)						
38 S. C. Tenerife		19,1	133,5			
CANARIAS	0,0	19,1	133,5	0,0	0,0	0,0
SUMA PROV. EST.	300,9	5.610,5	39.713,1	286,5	3.563,8	752,0
OTRAS PROVINC.	25,9			74,2		
ESPAÑA	326,8	5.610,5	39.713,1	360,7	3.563,8	752,0

AVANCES DE PRODUCCIONES Y SUPERFICIES AGRÍCOLAS
Estimaciones a 31 de octubre de 2005

PROVINCIAS Y CC.AA	CULT. INDUSTRIALES	HORTALIZAS			
	2006	2006	2006	2006	
	SUP.(HA)	SUP.(HA)	SUP.(HA)	PROD.(000 TM)	
	REMOLACHA AZUCARERA RECOLECCIÓN VERANO S-1	TOMATE REC. 1-I AL 31-V SX-1	CEBOLLA BABOSA SX-1	ALCACHOFA PX-1	
15 A Coruña					
27 Lugo					
32 Ourense					
36 Pontevedra					
GALICIA	0	0	0	0,0	
33 P. DE ASTURIAS					
39 CANTABRIA					
1 Álava					
20 Guipúzcoa					
48 Vizcaya					
PAIS VASCO	0	0	0	0,0	
31 NAVARRA				14,0	
26 LA RIOJA				5,0	
22 Huesca					
44 Teruel					
50 Zaragoza					
ARAGÓN	0	0	0	0,0	
8 Barcelona			205		
17 Girona					
25 Lleida					
43 Tarragona				10,3	
CATALUÑA	0	0	205	10,3	
7 BALEARES					
5 Ávila					
9 Burgos					
24 León					
34 Palencia					
37 Salamanca					
40 Segovia					
42 Soria					
47 Valladolid					
49 Zamora					
CASTILLA Y LEÓN	0	0	0	0,0	
28 MADRID					
2 Albacete					
13 Ciudad Real					
16 Cuenca)	
19 Guadalajara					
45 Toledo					
CASTILLA-MANCHA	0	0	0	0,0	
3 Alicante				27,0	
12 Castellón			200	17,0	
46 Valencia			850	20,0	
C. VALENCIANA	0	0	1.050	64,0	
30 R. DE MURCIA		1.398		74,1	
6 Badajoz	205				
10 Cáceres					
EXTREMADURA	205	0	0	0,0	
4 Almería		6.500			
11 Cádiz	15.800				
14 Córdoba	1.900				
18 Granada			100		
21 Huelva	600				
23 Jaén	750				
29 Málaga	40				
41 Sevilla	17.000				
ANDALUCÍA	36.090	6.500	100	0,0	
35 Palmas (Las)					
38 S. C. Tenerife		560			
CANARIAS	0	560	0	0,0	
SUMA PROV. EST.	36.295	8.458	1.355	167,4	
OTRAS PROVINC.		3.276	3.219	42,8	
ESPAÑA	36.295	11.734	4.574	210,2	

PRODUCCIONES GANADERAS

SACRIFICIO DE GANADO, SEPTIEMBRE DE 2005

Se presentan los resultados del sacrificio de ganado en España que, de acuerdo con lo establecido en la Normativa de la Unión Europea para los Países Miembros, se deben determinar mensualmente para las principales especies ganaderas, mediante encuesta a mataderos y otros establecimientos que sacrifican estos animales.

Los datos corresponden a septiembre de 2005 y, para un mejor análisis de la situación, se incluyen los resultados del mes y su acumulado desde enero.

En septiembre la carne total obtenida (peso canal total del conjunto de las especies) ha experimentado una disminución del 1,6%, respecto a septiembre de 2004, y en el acumulado de enero a septiembre se presenta un aumento del 0,3%. Si comparamos los resultados de 2005 respecto a la media de los mismos periodos de 2001 a 2004, la producción aumenta en septiembre en un 0,6% y en el acumulado desde enero en un 2,0%.

En la evolución de las distintas especies ganaderas en septiembre 2005 respecto a 2004, disminuyen de manera importante las terneras, el ganado ovino y las aves, y se produce un aumento importante en equino. Considerando el periodo enero-septiembre, disminuye el número de animales sacrificados en terneras, ovino, caprino y aves, y en peso canal total disminuyen las terneras, el ganado ovino y las aves.

Especial comentario merece el ganado caprino que en el mes de septiembre aumenta en número de animales y mucho más en peso canal total, y en el acumulado enero-septiembre disminuye el número de animales pero aumenta el peso canal total, lo que nos señala un incremento importante en el peso canal medio de los animales sacrificados.

SACRIFICIO MENSUAL DE GANADO

Clase de ganado	Año	Enero	Febrero	Marzo	Abril	Mayo	Junio	Enero-junio
Reses sacrificadas								
Bovino	2003	234.113	216.732	229.157	229.987	234.837	229.163	1.373.988
	2004	218.148	204.992	234.058	217.339	219.074	224.179	1.317.791
	2005	217.780	208.419	227.845	231.830	232.152	230.189	1.348.214
Ovino	2003	1.431.634	1.372.648	1.852.575	1.999.041	1.470.927	1.579.747	9.706.572
	2004	1.267.565	1.321.172	1.944.201	1.763.704	1.507.727	1.703.022	9.507.391
	2005	1.378.310	1.357.622	2.076.372	1.451.990	1.538.646	1.543.938	9.346.877
Caprino	2003	80.299	115.738	142.553	148.086	133.902	117.110	737.689
	2004	78.182	115.135	169.977	122.243	116.461	124.074	726.073
	2005	75.021	110.582	156.869	117.080	134.346	131.243	725.141
Porcino	2003	3.461.677	3.018.041	2.935.456	2.943.760	3.187.294	2.885.658	18.431.886
	2004	3.337.357	3.121.680	3.124.193	2.832.950	3.044.822	2.868.824	18.329.826
	2005	3.256.216	3.093.388	2.942.978	3.125.780	3.130.795	2.913.698	18.462.855
Equino	2003	2.409	2.306	1.834	1.961	2.065	1.992	12.567
	2004	1.910	2.029	2.358	1.796	2.020	1.802	11.916
	2005	2.084	2.196	1.692	2.266	2.466	1.873	12.578
Aves (miles)	2003	47.246	54.058	55.422	55.756	57.549	53.853	323.884
	2004	47.352	55.222	54.798	54.357	62.231	56.312	330.272
	2005	51.374	57.362	52.302	52.086	58.863	52.876	324.863
Conejos (miles)	2003	7.888	7.261	7.616	8.911	8.800	6.682	47.158
	2004	6.836	6.850	7.725	7.951	8.400	6.649	44.411
	2005	7.433	6.847	7.737	8.237	8.874	6.812	45.940
Peso canal total, toneladas								
Bovino	2003	59.198	54.071	57.381	58.167	60.089	58.976	347.883
	2004	56.544	52.989	60.192	56.228	56.907	59.257	342.116
	2005	57.432	54.539	59.048	60.428	60.419	60.984	352.849
Ovino	2003	15.955	16.447	20.303	23.431	16.493	18.783	111.412
	2004	14.240	15.996	21.539	20.232	16.828	20.154	108.988
	2005	15.799	16.523	22.995	17.334	17.378	18.707	108.736
Caprino	2003	747	994	961	1.203	1.063	821	5.789
	2004	695	1.029	1.063	1.007	952	866	5.612
	2005	889	1.003	1.000	948	1.032	944	5.815
Porcino	2003	306.783	255.675	244.550	248.008	263.407	261.012	1.579.435
	2004	296.719	264.558	261.772	236.466	250.430	261.135	1.571.081
	2005	285.845	262.440	247.852	262.838	260.589	267.545	1.587.110
Equino	2003	483	461	357	385	429	409	2.524
	2004	402	411	472	370	420	386	2.462
	2005	429	433	335	431	500	363	2.490
Aves	2003	93.150	115.019	110.241	116.007	112.948	104.017	651.382
	2004	88.616	118.329	104.961	110.071	123.246	110.987	656.210
	2005	97.708	118.159	100.087	104.759	117.639	101.801	640.153
Conejos	2003	10.353	8.997	10.893	10.434	10.856	8.800	60.334
	2004	8.905	8.452	11.028	9.168	10.233	8.616	56.401
	2005	9.466	8.408	10.838	9.309	10.797	8.799	57.618
Total ganado	2003	486.668	451.663	444.686	457.636	465.286	452.819	2.758.759
	2004	466.121	461.764	461.027	433.541	459.016	461.402	2.742.871
	2005	467.567	461.504	442.154	456.049	468.354	459.144	2.754.772

Nota.- Resultados son provisionales.

SACRIFICIO MENSUAL DE GANADO (conclusión)

Clase de ganado	Año	Julio	Agosto	Septiembre	Octubre	Noviembre	Diciembre	Total año (1)
Reses sacrificadas								
Bovino	2003	236.709	218.518	240.045	239.954	212.064	241.818	2.763.096
	2004	222.549	229.397	231.670	222.234	232.429	227.882	2.683.951
	2005	223.730	240.643	234.983				2.047.570
Ovino	2003	2.032.105	1.969.887	1.597.405	1.344.085	1.142.145	2.989.989	20.782.189
	2004	1.777.804	2.082.675	1.514.471	1.265.804	1.229.037	2.836.936	20.214.117
	2005	1.632.737	2.193.400	1.375.738				14.548.753
Caprino	2003	139.504	119.605	121.857	105.232	111.770	348.988	1.684.647
	2004	134.006	117.741	104.225	89.483	133.469	298.746	1.603.743
	2005	113.803	118.335	108.133				1.065.413
Porcino	2003	3.221.670	2.757.534	3.159.452	3.415.298	3.109.859	4.084.401	38.180.099
	2004	2.865.764	3.061.132	3.050.029	3.068.939	3.389.923	4.069.027	37.834.642
	2005	2.734.827	3.096.630	3.068.168				27.362.480
Equino	2003	1.939	1.093	2.126	2.196	2.136	2.040	24.096
	2004	1.786	1.454	2.078	2.189	2.490	2.069	23.982
	2005	2.078	1.597	2.873				19.127
Aves (miles)	2003	67.743	61.304	62.163	64.828	69.026	52.639	701.587
	2004	64.609	60.350	61.545	66.048	64.896	44.678	692.398
	2005	69.307	60.548	56.973				511.690
Conejos (miles)	2003	8.033	7.596	6.550	6.676	4.821	9.466	90.300
	2004	7.505	8.678	6.218	6.754	5.178	8.911	87.655
	2005	6.772	8.723	6.697				68.132
Peso canal total, toneladas								
Bovino	2003	61.078	56.646	62.555	62.248	54.424	61.537	706.369
	2004	58.863	60.847	61.376	58.801	60.836	59.490	702.330
	2005	59.406	63.503	62.350				538.108
Ovino	2003	23.844	23.023	18.385	15.094	12.925	31.472	236.155
	2004	21.067	24.859	17.967	14.403	13.927	30.251	231.463
	2005	19.487	26.166	16.408				170.798
Caprino	2003	1.133	947	1.567	946	929	2.576	13.888
	2004	1.094	1.018	1.359	827	1.146	2.317	13.373
	2005	955	1.052	1.505)	9.326
Porcino	2003	259.873	212.167	257.826	282.454	259.454	338.299	3.189.508
	2004	235.025	238.472	253.653	256.299	283.486	337.618	3.175.633
	2005	224.580	243.209	255.380				2.310.278
Equino	2003	384	194	440	421	419	395	4.777
	2004	352	265	415	417	469	380	4.760
	2005	408	291	518				3.708
Aves	2003	124.185	114.916	118.406	112.625	119.854	91.968	1.333.337
	2004	117.289	115.057	119.725	111.329	107.984	73.077	1.300.670
	2005	125.512	118.887	110.372				994.925
Conejos	2003	8.318	8.093	7.409	9.420	5.732	12.276	111.583
	2004	7.696	9.194	6.928	9.061	6.075	11.258	106.613
	2005	6.912	9.339	7.415				81.284
Total ganado	2003	478.815	415.986	466.588	483.208	453.738	538.522	5.595.616
	2004	441.386	449.712	461.424	451.136	473.922	514.392	5.534.843
	2005	437.261	462.447	453.948				4.108.428

(1) En 2005 es el acumulado de los datos disponibles.

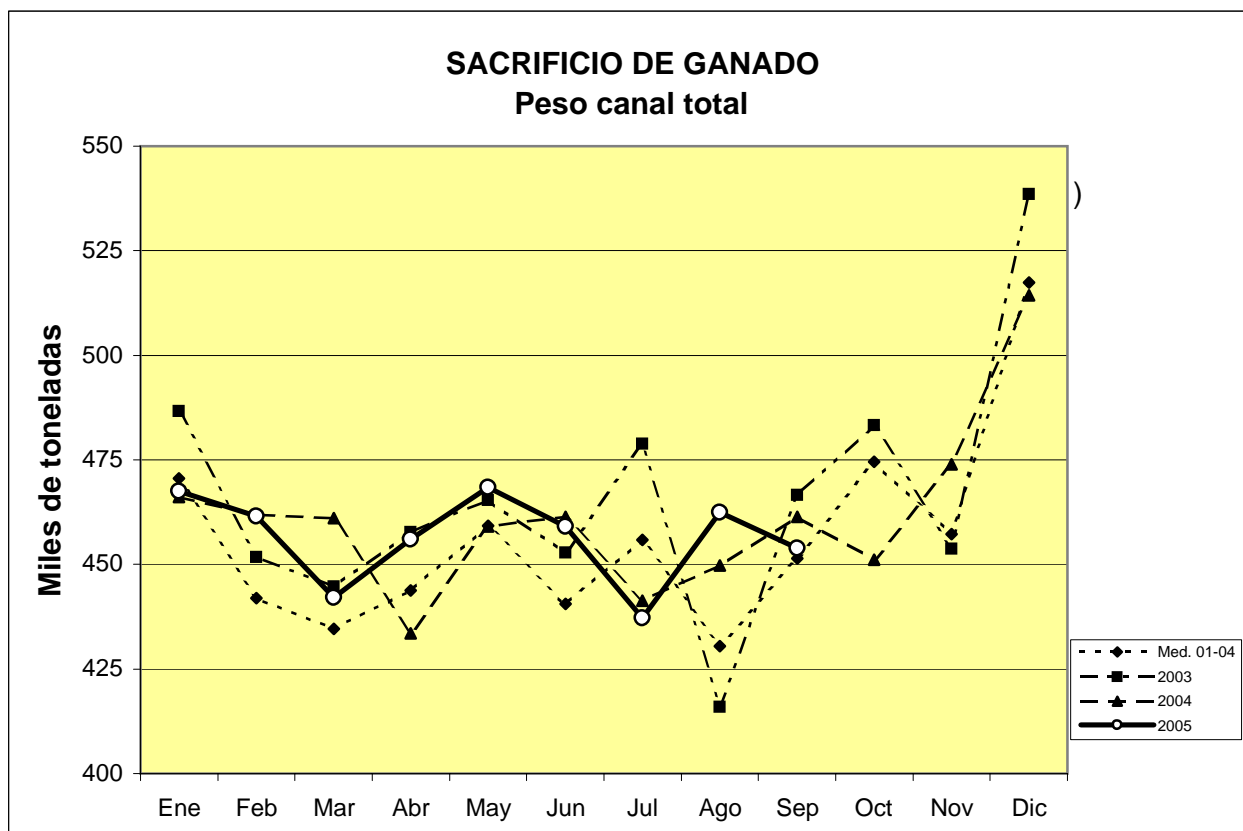
Nota.- Resultados son provisionales.

SACRIFICIO DE GANADO, ESPAÑA
AÑO 2005

	Septiembre		Enero-Septiembre	
	Número de animales	Peso canal toneladas	Número de animales	Peso canal toneladas
Bovino total	234.983	62.350	2.047.570	538.108
Bovino mayor	218.710	59.807	1.901.381	515.004
Toros	112.302	32.438	1.004.765	286.717
Vacas	36.381	10.018	309.959	85.588
Novilla	70.026	17.351	586.657	142.699
Ternera	16.273	2.543	146.189	23.105
Porcino	3.068.168	255.380	27.362.480	2.310.278
Ovino total	1.375.738	16.408	14.548.753	170.798
Corderos	1.293.059	14.845	13.787.382	155.783
Caprino	108.133	1.505	1.065.413	9.326
Equino	2.873	518	19.127	3.708
Aves (1)	56.973	110.372	511.690	994.925
Conejos (1)	6.697	7.415	68.132	81.284

(1) Son miles de animales y peso en toneladas.

Nota.- Resultados provisionales.



INDUSTRIAS AGRARIAS

ESTADÍSTICAS MENSUALES DE INDUSTRIAS LÁCTEAS, SEPTIEMBRE DE 2005

Se presentan los resultados obtenidos en la Estadística Mensual de Recogida de Leche de Vaca y Productos Obtenidos, que se realiza desde el año 1997 por el Ministerio de Agricultura, Pesca y Alimentación, de acuerdo con lo establecido en la Directiva 96/16/CE, del Consejo, de 19-03-1996 y la Decisión de la Comisión de 18-12-96. Estos resultados se determinan mediante encuesta dirigida a todas las empresas que compran leche de vaca en las explotaciones ganaderas ubicadas en la Península y Baleares, tanto industrias como centros de recogida.

Se incluyen en un cuadro los resultados provisionales obtenidos en los meses de octubre de 2004 a septiembre de 2005, tanto de la leche recogida como de los productos lácteos elaborados de mayor importancia, según los criterios de la Unión Europea.

En el gráfico se hace un seguimiento de la evolución mensual de las recogidas medias diarias de la leche de vaca en los mismos meses, a fin de destacar su estacionalidad.

En la comparación con los resultados de años anteriores, se aprecia que la recogida media diaria de leche de vaca por meses en los últimos años y de enero a septiembre de 2005 sigue tendencias similares, se continúa con recogidas medias diarias en los meses de 2005 superiores a 2004, como ocurre desde junio.

En el análisis comparativo de los resultados de la recogida media diaria, según se obtienen por la encuesta estadística a industrias y los que resultan de las declaraciones al FEGA, se observa que en ambos las tendencias son similares y los resultados del FEGA se mantienen ligeramente superiores a los de las encuestas, si bien en septiembre los valores son muy similares.

Los resultados que presentamos son provisionales y por lo tanto susceptibles de variación.

ESTADÍSTICA MENSUAL DE RECOGIDA DE LECHE DE VACA Y PRODUCTOS ELABORADOS
POR LAS INDUSTRIAS LÁCTEAS ESPAÑOLAS
(Península y Baleares)

DATOS PROVISIONALES

CANTIDADES EN MILES DE TONELADAS

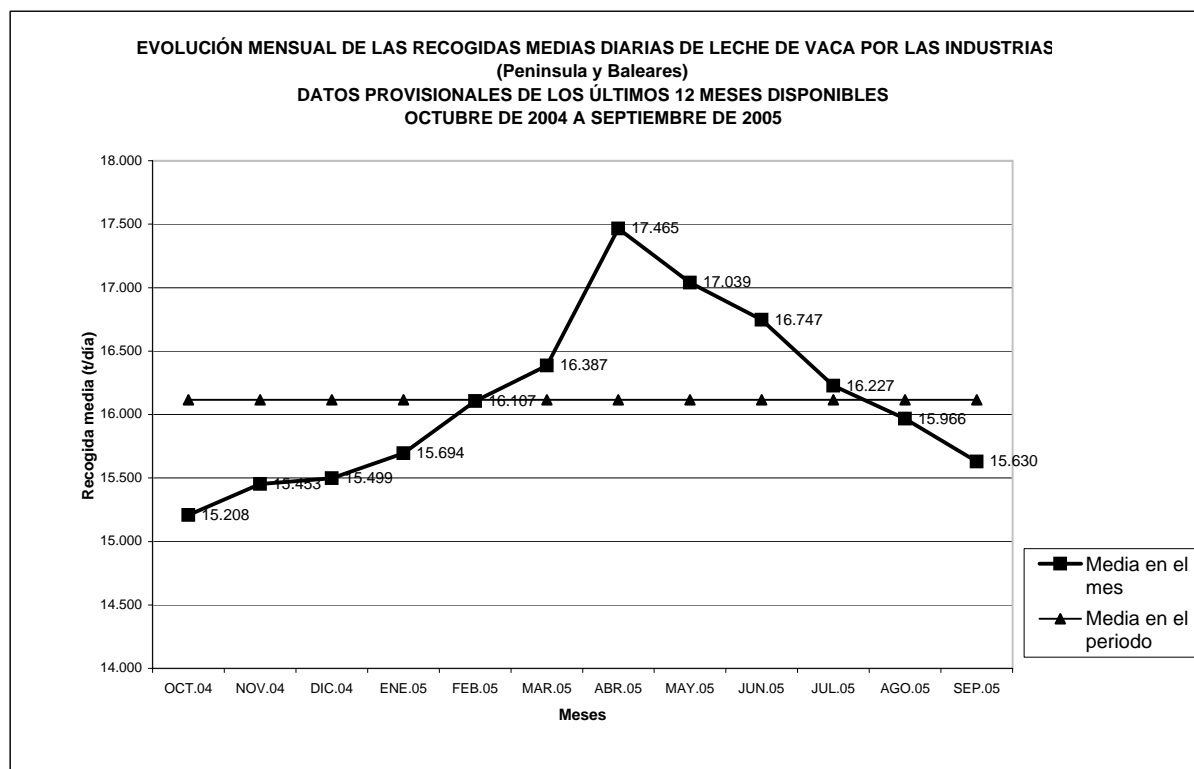
RECOGIDA	AÑO 2004			AÑO 2005								
	OCTU	NOVI	DICI	ENERO	FEBRE	MARZO	ABRIL	MAYO	JUNIO	JULIO	AGOST	SEPT
Leche de vaca	471,4	463,6	480,5	486,5	451,0	508,0	523,9	528,2	502,4	503,0	495,0	468,9
% medio de Mat. Grasa	3,74	3,82	3,86	3,84	3,82	3,79	3,74	3,68	3,64	3,63	3,68	3,72
% medio de Proteínas	3,17	3,23	3,28	3,18	3,19	3,17	3,15	3,12	3,10	3,08	3,09	3,14

PRODUCTOS OBTENIDOS	AÑO 2004			AÑO 2005								
	OCTU	NOVI	DICI	ENERO	FEBRE	MARZO	ABRIL	MAYO	JUNIO	JULIO	AGOST	SEPT
Leche de consumo directo	306,0	310,2	330,7	334,9	305,4	331,6	323,7	315,5	297,9	292,7	296,9	279,2
Nata de consumo directo	6,8	8,6	6,8	5,8	4,7	5,6	5,0	6,2	8,2	9,5	9,6	8,2
Leche concentrada	7,7	5,6	6,0	6,2	6,0	6,3	7,1	6,3	5,2	5,5	5,5	5,2
Leche desnatada en polvo	0,0	0,1	0,5	0,6	0,4	0,6	0,7	1,2	1,4	0,7	0,5	0,5
Otras leches en polvo (1)	0,3	0,1	0,3	0,5	0,5	0,7	0,2	0,7	0,6	0,8	0,3	0,4
Mantequilla	4,1	3,6	5,0	5,6	5,4	5,7	6,4	6,2	5,5	3,9	4,2	4,0
Queso de vaca (2)	10,9	11,3	10,3	10,2	11,2	11,9	11,8	11,7	11,5	11,8	11,6	11,5
Leches acidificadas (yogures)	63,0	59,8	53,6	55,7	54,6	63,8	66,2	65,0	64,7	64,0	63,9	64,4

(1) - Incluye el Polvo de nata, leche entera y leche parcialmente desnatada

(2) - No incluye el queso de mezcla

NOTA.- Los datos de Enero a Agosto 2005 han sido actualizados.



INDICADORES DE PRECIOS Y SALARIOS AGRARIOS

PRECIOS PERCIBIDOS POR LOS AGRICULTORES (EUROS POR UNIDAD)

PRODUCTOS	AÑO	Enero	Febrero	Marzo	Abril	Mayo	Junio	Julio	Agosto	Septiem.	Octubre	Noviem.	Diciem.	Anual
CEREALES														
TRIGO (100 KG.)	2003	12,66	13,37	12,40	12,40	12,86	14,00	13,71	13,12	13,63	14,53	15,28	16,04	13,80
	2004	16,80	16,81	16,62	16,75	16,64	14,25	14,21	13,73	13,19	12,95	12,90	12,80	14,15
	2005	12,88	13,04	13,14	13,24	13,41	13,83	14,72	14,39	13,81				
ARROZ (100 KG.)	2003	28,83	29,57	30,11	30,25	30,03	29,50	29,59	31,25	-	25,43	25,92	26,35	27,48
	2004	26,85	27,01	27,01	27,02	27,15	27,17	27,17	27,58	-	20,72	17,41	18,71	20,79
	2005	19,94	19,86	20,26	23,07	23,27	23,27	23,17	23,75	-				
CEBADA (100 KG.)	2003	11,91	11,87	11,80	11,68	11,61	11,39	11,47	11,54	11,95	12,83	13,94	14,46	12,15
	2004	14,87	15,35	15,65	15,14	15,16	13,44	12,28	12,06	11,96	11,82	11,85	11,80	12,63
	2005	11,71	11,58	11,57	11,58	11,99	13,38	13,75	13,70	13,59				
AVENA (100 KG.)	2003	11,90	11,96	11,66	12,14	13,28	12,81	12,55	11,98	11,79	12,27	12,70	13,26	12,30
	2004	13,89	14,02	13,85	14,07	14,23	13,80	12,33	12,33	11,83	11,84	12,02	12,39	12,50
	2005	12,30	12,33	12,43	13,03	13,59	14,27	14,64	14,35	14,04				
CENTENO (100 KG.)	2003	11,24	11,23	11,09	11,03	11,04	20,02	24,88	15,45	11,25	11,91	12,79	13,35	14,29
	2004	13,80	14,07	13,83	14,19	14,60	13,71	14,93	12,07	11,56	11,49	11,51	11,56	12,42
	2005	11,50	11,55	11,44	11,67	11,48	12,28	15,98	13,76	13,20				
MAIZ (100 KG.)	2003	13,31	13,32	12,33	12,59	13,09	13,62	13,68	13,10	14,22	15,03	15,82	16,56	14,79
	2004	16,92	17,19	16,83	17,21	17,64	17,22	15,88	14,40	13,62	13,28	13,14	12,95	14,67
	2005	12,73	12,38	11,98	12,72	13,35	14,17	14,02	13,73	13,73				
SORGO (100 KG.)	2003	12,90	12,74	-	-	-	-	13,00	12,82	13,81	15,04	15,38	15,17	14,72
	2004	15,31	16,10	-	-	-	-	-	-	14,65	13,97	13,45	12,71	13,88
	2005	13,37	12,38	-	-	-	-	-	-	13,00				
TUBERCULOS PARA CONSUMO														
PATATA (100 KG.)	2003	5,96	5,63	9,68	29,91	25,03	22,83	19,58	18,12	23,54	22,85	25,13	25,98	21,25
	2004	21,56	21,75	34,80	57,08	43,47	24,34	24,90	22,47	19,96	9,38	11,93	14,30	22,19
	2005	11,90	12,87	27,13	45,32	27,56	13,93	14,26	14,79	17,16				
CHUFA (100 KG.)	2003	50,00	-	-	-	50,00	50,00	50,00	50,00	-	-	60,00	60,00	56,00
	2004	60,00	-	-	-	84,00	84,00	84,00	84,00	-	-	60,00	60,00	64,80
	2005	60,00	-	-	-	80,00	80,00	80,00	84,00	-	-			
CULTIVOS INDUSTRIALES														
REMOLACHA AZUCARERA (100 KG.)	2003	4,83	4,85	-	-	-	5,35	5,45	5,66	6,09	6,45	6,13	5,95	5,88
	2004	6,11	4,82	-	-	-	5,58	5,62	5,76	6,64	6,57	6,21	6,18	6,08
	2005	6,24	5,41	-	-	-	5,47	6,03	5,01	4,90				
ALGODON BRUTO (100 KG.) S/ SUBVENCIÓN	2003	34,71	-	-	-	-	-	-	-	18,03	18,02	29,39	43,67	32,96
	2004	-	-	-	-	-	-	-	-	24,41	23,90	18,39	13,79	22,91
	2005	-	-	-	-	-	-	-	-	9,33				
GIRASOL (100 KG.)	2003	25,18	26,38	26,40	-	-	-	26,00	23,39	22,76	20,11	19,89	19,17	21,65
	2004	21,00	20,86	21,00	-	-	-	23,51	23,62	22,34	22,36	22,86	23,10	22,99
	2005	23,62	23,54	24,20	-	-	-	23,15	26,25	25,98				
PIMIENTO PARA PIMENTON (100 KG.)	2003	226,00	-	-	-	-	-	-	270,00	253,09	272,81	250,15	260,22	256,72
	2004	-	-	-	-	-	-	-	-	222,90	236,22	244,63	220,43	236,09
	2005	-	-	-	-	-	-	-	-	337,38				
TABACO (SECO NO FERMENTADO) (100 KG.) S/ SUBVENCIÓN	2003	63,00	63,00	63,00	-	-	-	-	-	61,22	88,42	88,42	72,83	83,46
	2004	61,69	70,78	150,00	-	-	-	-	-	50,32	53,39	53,39	62,97	53,21
	2005	61,58	66,88	78,13	-	-	-	-	-	50,33				
CAÑA DE AZUCAR (100 KG.)	2003	-	-	3,64	4,30	3,64	-	-	-	-	-	-	-	3,97
	2004	-	-	-	3,64	3,64	-	-	-	-	-	-	-	3,64
	2005	-	-	-	3,63	3,63	3,63	-	-	-	-	-	-	
LUPULO SECO (100 KG.)	2003	-	-	-	-	-	-	-	-	-	536,28	-	-	536,28
	2004	-	-	-	-	-	-	-	-	-	536,28	-	-	536,28
	2005	-	-	-	-	-	-	-	-	-	-	-	-	
AZAFRAN TOSTADO (KG.)	2003	1182,17	1182,91	1184,46	1189,34	1195,52	1195,87	1186,66	1191,58	1201,57	1230,13	1216,51	1258,45	1213,42
	2004	1320,26	1325,13	1314,63	1311,11	1301,41	1289,98	1280,07	1280,07	1249,86	1300,00	1289,80	1317,62	1306,95
	2005	1319,29	1324,92	1319,21	1315,49	1306,71	1295,00	1286,17	1286,17	1251,38				
ACEITUNA DE ADEREZO (100 KG.)	2003	-	-	-	-	-	-	-	39,09	59,45	44,60	41,34	-	49,56
	2004	-	-	-	-	-	-	-	39,41	56,27	47,89	48,62	-	51,67
	2005	-	-	-	-	-	-	-	42,36	52,40				

Nota 1: Como consecuencia del cambio de periodo de base para índices, las ponderaciones utilizadas se han modificado, por lo que los precios publicados a partir de enero de 2004 en adelante, no son exactamente comparables con los de periodos anteriores

Nota 2: Los datos del último mes publicado han de considerarse provisionales.

PRECIOS PERCIBIDOS POR LOS AGRICULTORES (EUROS POR UNIDAD)

PRODUCTOS	AÑO	Enero	Febrero	Marzo	Abril	Mayo	Junio	Julio	Agosto	Septiem.	Octubre	Noviem.	Diciem.	Anual
<u>CULTIVOS FORRAJEROS</u>														
HENO DE ALFALFA (100 KG.)	2003	12,41	12,54	12,27	11,33	10,84	10,56	10,57	10,69	11,09	11,72	12,01	12,51	11,11
	2004	13,53	13,95	12,90	12,45	12,10	11,62	11,35	11,67	11,57	11,82	11,53	12,00	11,84
	2005	12,25	12,33	11,93	10,97	11,53	12,29	12,92	13,30	13,25				
VEZA PARA FORRAJE (100 KG.)(HENO)	2003	-	-	10,29	10,99	9,17	9,53	9,32	11,25	11,08	11,87	10,43	10,07	9,61
	2004	-	-	12,66	10,11	9,58	11,84	10,31	10,00	9,50	9,37	9,20	7,05	10,47
	2005	-	-	9,98	10,70	11,15	12,00	12,68	11,94	11,74				
<u>FRUTOS NO CITRICOS</u>														
MANZANA (100 KG.)	2003	40,52	41,87	44,09	44,13	44,05	45,29	44,50	32,18	29,37	31,04	31,60	29,92	35,04
	2004	29,27	28,94	28,23	29,01	29,72	38,21	48,30	34,69	31,70	30,57	29,94	39,91	31,45
	2005	38,04	38,02	42,09	40,83	36,99	34,83	25,92	24,87	22,05				
PERA (100 KG.)	2003	54,94	60,63	65,68	67,14	71,32	89,25	49,89	36,70	37,03	42,41	46,66	47,17	50,35
	2004	44,60	46,30	45,31	42,61	41,86	94,20	56,94	38,24	38,34	42,54	44,16	45,72	47,28
	2005	46,10	50,70	54,80	53,00	52,14	66,51	36,74	32,25	31,31				
NISPERO (100 KG.)	2003	-	-	-	145,86	115,18	123,16	-	-	-	-	-	-	118,49
	2004	-	-	-	139,32	98,66	90,63	-	-	-	-	-	-	102,57
	2005	-	-	90,63	161,99	97,76	70,45	-	-	-	-	-	-	
ALBARICOQUE (100 KG.)	2003	-	-	-	-	98,60	65,50	55,11	-	-	-	-	-	73,07
	2004	-	-	-	-	75,23	80,48	54,92	-	-	-	-	-	74,40
	2005	-	-	-	-	75,71	48,18	42,10	20,00	-	-	-	-	
MELOCOTON (100 KG.)	2003	-	-	-	121,64	87,79	75,71	50,85	49,14	44,20	44,93	46,78	-	62,84
	2004	-	-	-	176,84	111,89	88,00	50,30	35,73	40,54	52,50	38,19	-	62,50
	2005	-	-	-	92,44	105,46	64,76	30,64	28,34	29,50				
CEREZA (100 KG.)	2003	-	-	-	-	265,59	132,83	150,50	-	-	-	-	-	159,37
	2004	-	-	-	-	427,61	187,85	154,19	-	-	-	-	-	233,91
	2005	-	-	-	-	347,53	126,70	117,32	135,00	-	-	-	-	
CIRUELA (100 KG.)	2003	-	-	-	-	112,60	53,55	61,48	77,22	53,75	73,26	-	-	61,78
	2004	-	-	-	-	-	65,81	70,65	57,98	76,54	54,69	-	-	66,24
	2005	-	-	-	-	-	34,28	41,71	34,23	35,21				
UVA DE MESA (100 KG.) (1)	2003	-	-	-	-	-	50,07	45,23	49,54	46,45	40,70	41,93	36,22	42,84
	2004	-	-	-	-	-	-	43,26	48,66	38,65	35,32	34,81	42,16	41,41
	2005	-	-	-	-	-	-	39,43	41,44	44,87				
HIGOS Y BREVAS (100 KG.)	2003	-	-	-	-	150,25	101,29	113,68	100,27	98,91	102,88	-	-	102,28
	2004	-	-	-	-	129,60	111,85	168,36	121,78	70,34	58,68	-	-	121,66
	2005	-	-	-	-	-	134,55	167,80	98,51	129,59				
CHIRIMOYA (100 KG.)	2003	96,48	114,04	-	-	-	-	-	-	-	61,10	80,72	124,88	94,55
	2004	118,05	121,98	-	-	-	-	-	-	-	63,22	62,23	96,48	85,31
	2005	111,26	113,31	125,50	-	-	-	-	-	97,50				
GRANADA (100 KG.)	2003	-	-	-	-	-	-	-	45,00	58,34	45,88	39,25	-	49,75
	2004	-	-	-	-	-	-	-	64,00	63,90	54,95	53,79	-	58,47
	2005	-	-	-	-	-	-	-	64,00	52,13				
AGUACATE (100 KG.)	2003	125,51	121,61	151,24	164,16	179,20	343,88	409,92	452,78	400,00	150,00	112,68	106,97	139,37
	2004	91,41	77,21	113,57	110,00	130,42	132,56	139,87	144,07	195,65	78,24	85,66	100,74	92,52
	2005	105,46	104,42	135,25	140,67	151,99	160,00	230,10	249,97	193,36				
PLATANO (100KG.)	2003	48,00	47,00	41,00	37,00	33,00	10,00	8,00	8,00	3,50	27,83	52,48	31,34	29,99
	2004	14,06	13,90	5,32	15,13	26,77	31,75	27,24	23,79	6,81	42,64	53,39	54,62	24,87
	2005	55,96	53,22	46,35	47,07	55,45	47,40	28,83	40,37	48,51				
CAQUI (100 KG.)	2003	-	-	-	-	-	-	-	-	59,44	77,58	61,14	-	69,79
	2004	-	-	-	-	-	-	-	-	97,60	70,57	36,93	-	77,25
	2005	-	-	-	-	-	-	-	-	32,88				
MANGO (100 KG.)	2003	-	-	-	-	-	387,78	244,89	155,16	117,59	120,00	153,43	178,06	159,01
	2004	-	-	-	-	-	229,76	152,89	124,75	192,31	170,52	146,34	147,07	156,57
	2005	-	-	-	-	-	229,76	292,67	149,04	60,80				
PAPAYA (100 KG.)	2003	91,86	97,44	60,72	60,36	48,79	116,40	70,89	159,14	122,84	90,00	131,53	119,21	112,48
	2004	64,90	68,10	46,78	56,41	67,77	67,36	61,35	137,40	217,83	166,63	162,89	116,66	147,38
	2005	122,70	154,38	128,12	69,81	52,15	35,48	33,46	111,53	216,85				
PIÑA TROPICAL (100 KG.)	2003	240,00	300,00	180,00	240,00	240,00	251,00	176,00	200,00	300,00	200,00	120,00	200,00	209,20
	2004	210,00	200,00	240,00	200,00	200,00	200,00	200,00	200,00	171,45	142,88	157,70	157,70	190,75
	2005	171,45	171,45	171,45	171,45	171,45	154,31	171,45	114,30	114,00				
FRESON (100 KG.)	2003	238,99	205,22	127,43	59,92	59,55	66,56	194,38	185,24	186,64	206,62	310,66	353,48	87,13
	2004	170,94	140,05	102,04	93,33	64,45	95,16	150,04	155,71	145,17	221,78	306,92	439,19	95,63
	2005	258,42	165,04	220,66	71,95	58,42	69,52	129,45	124,44	186,97				

(1) Precios s/ cepa sin recolectar

Nota 2: Los datos del último mes publicado han de considerarse provisionales

PRECIOS PERCIBIDOS POR LOS AGRICULTORES (EUROS POR UNIDAD)

PRODUCTOS	AÑO	Enero	Febrero	Marzo	Abril	Mayo	Junio	Julio	Agosto	Septiem.	Octubre	Noviem.	Diciem.	Anual
VINO Y MOSTO														
MOSTO CONSUMO DIRECTO (100 LTO.)	2003	24,60	22,34	23,35	23,10	25,41	25,41	25,41	25,41	29,50	28,24	27,09	25,56	26,66
	2004	29,91								23,20	24,47	23,65	21,86	24,22
	2005	38,48	-	-	-	-	-	-	-	24,02				
VINO BLANCO (HGDO.)	2003	2,69	2,59	3,18	2,85	3,11	2,97	2,84	3,19	3,32	3,06	2,89	3,34	2,97
	2004	3,25	2,91	2,39	2,50	2,49	2,45	2,31	2,52	2,46	2,10	2,19	2,60	2,43
	2005	2,98	2,61	2,12	2,16	2,18	2,19	2,14	2,38	2,37				
VINO NUEVO TINTO (HGDO.)	2003	4,19	5,79	7,61	7,03	5,82	6,66	5,78	6,50	7,52	4,86	3,59	4,56	5,75
	2004	3,35	3,46	3,88	6,24	5,24	5,07	3,56	3,69	3,43	2,76	2,68	2,88	3,98
	2005	3,09	2,95	2,71	5,18	4,32	4,07	2,77	2,98	2,72				
VINO ROSADO Y CLARETE (HGDO.)	2003	2,91	2,83	3,13	3,30	3,11	2,97	2,92	3,16	2,90	2,64	2,55	2,76	2,93
	2004	3,19	3,17	3,14	4,41	4,06	3,73	3,25	4,33	3,45	2,31	2,27	2,39	3,17
	2005	2,66	2,66	2,61	3,85	3,41	3,15	2,92	3,93	3,39				
LEGUMINOSA GRANO														
JUDIAS SECAS (100 KG.)	2003	141,17	144,96	116,18	343,40	461,67	-	109,00	117,37	117,09	152,69	149,02	136,98	140,02
	2004	109,52	175,91	245,99	475,00	465,67	-	105,50	137,44	112,50	127,58	133,13	99,09	122,89
	2005	105,52	171,69	256,26	530,00	545,00	-	118,17	119,14	165,33				
LENTEJAS (100 KG.)	2003	42,96	44,82	45,30	42,78	28,79	59,08	46,53	45,95	45,55	50,71	52,95	43,64	48,52
	2004	51,55	51,13	41,65	41,65		44,40	43,26	34,33	43,53	45,44	46,29	47,53	41,96
	2005	49,79	49,12	39,16	40,15		42,46	43,21	48,23	47,11				
GARBANZOS (100 KG.)	2003	66,20	66,10	62,60	-	-	85,02	57,30	57,84	74,49	57,96	65,58	69,38	64,89
	2004	67,48	66,87	64,87	-	-	41,48	49,29	50,59	62,06	66,78	63,61	63,39	55,30
	2005	75,57	72,32	63,18	-	-	33,33	48,61	51,93	58,35				
HABAS SECAS (100 KG.)	2003	23,53	22,75	-	-	20,41	18,86	18,90	20,36	22,70	27,28	22,05	22,17	20,04
	2004	22,67	22,23	-	-	24,77	20,70	19,90	21,71	22,88	21,61	23,27	22,78	21,29
	2005	20,08	19,61	-	-	27,67	23,50	18,64	24,03	23,90				
YEROS (100 KG.)	2003	14,14	13,94	13,88	13,52	13,32	13,23	12,89	13,37	13,82	13,67	14,11	14,81	13,39
	2004	13,78	13,82	13,83	13,70	14,70	15,39	12,70	12,85	13,09	13,25	13,03	12,65	13,46
	2005	14,42	14,25	12,35	12,20	12,92	14,87	14,96	15,07	14,63				
VEZA GRANO (100 KG.)	2003	26,89	25,87	-	-	20,38	15,85	17,16	18,83	19,02	21,14	23,31	24,51	18,29
	2004	22,26	22,62	-	-	17,88	17,48	16,05	16,77	17,11	18,81	20,03	21,92	17,41
	2005	20,96	21,18	-	-	21,88	16,56	17,10	20,49	22,70				
PRODUCTOS GANADEROS														
LECHE VACA (100 LTRO.)	2003	29,57	29,44	29,02	29,06	28,87	28,94	28,94	28,75	28,97	30,25	31,01	31,56	29,53
	2004	31,54	31,59	31,59	31,91	31,19	31,12	30,93	31,33	31,70	32,19	32,51	32,58	31,68
	2005	32,56	32,18	31,73	31,39	31,14	30,73	30,65	30,60	31,09				
LECHE OVEJA (100 LTRO.)	2003	81,20	79,05	79,36	78,11	76,04	75,36	75,24	74,82	75,24	77,19	77,62	79,02	77,35
	2004	77,26	76,51	76,15	75,62	75,63	74,90	75,83	76,17	78,24	80,09	80,30	80,32	77,25
	2005	79,11	79,19	79,00	78,92	79,28	78,30	77,54	79,05	79,26				
LECHE CABRA (100 LTRO.)	2003	49,60	47,72	47,62	46,18	43,53	43,26	42,18	41,73	43,06	46,32	47,68	48,67	45,63
	2004	49,01	48,90	49,18	46,78	44,88	47,23	45,98	46,35	46,63	50,43	51,79	52,94	48,34
	2005	51,98	52,18	52,36	50,99	50,00	50,89	49,48	49,98	51,12				
HUEVOS DE GALLINA (100 DOC.)	2003	82,46	81,30	83,18	84,37	83,23	81,66	81,19	84,69	99,42	105,94	108,80	106,47	90,23
	2004	99,21	97,67	95,84	90,19	86,86	84,06	84,00	83,00	81,04	77,56	70,62	70,60	85,05
	2005	64,37	63,44	66,67	64,20	62,19	64,38	67,01	70,17	74,44				
LANA SIN LAVAR (100 KG.)	2003	-	-	-	-	31,40	36,44	38,55	36,80	36,92	37,08	37,05	-	36,13
	2004	-	-	-	-	37,61	33,49	35,54	35,51	35,02	35,47	36,21	-	35,27
	2005	-	-	-	-	27,76	26,67	26,93	27,59	26,99			-	

Nota: Los datos del último mes publicado han de considerarse provisionales

PRECIOS PERCIBIDOS POR LOS AGRICULTORES (EUROS POR UNIDAD)

PRODUCTOS	AÑO	Enero	Febrero	Marzo	Abril	Mayo	Junio	Julio	Agosto	Septiem.	Octubre	Noviem.	Diciem.	Anual
GANADO PARA ABASTO														
TERNERAS MENOR UN AÑO (100 KG. VIVO)	2003	194,66	195,34	199,06	197,17	197,78	193,33	191,99	195,04	194,02	192,66	192,56	193,75	194,78
	2004	195,77	195,90	190,80	188,24	183,89	180,05	178,87	179,38	181,38	183,30	188,07	190,22	186,32
	2005	192,67	196,27	197,66	203,00	197,49	197,70	195,24	195,70	198,06				
AÑOS DE 1 A 2 AÑOS (100KG. VIVO)	2003	180,06	180,83	186,01	178,85	179,31	170,29	170,68	169,30	170,40	173,29	170,97	174,32	175,36
	2004	182,12	181,21	175,49	172,93	166,82	160,98	157,66	157,77	159,49	158,26	167,73	171,05	167,63
	2005	170,70	173,33	175,89	176,16	171,54	168,13	166,57	170,92	176,10				
NOVILLOS (100 KG. VIVO)	2003	142,82	147,02	151,74	149,61	140,37	139,78	141,36	140,47	141,20	145,24	144,25	143,28	143,93
	2004	152,16	153,73	151,67	151,24	148,65	143,34	145,31	142,03	143,27	137,96	140,69	146,71	146,40
	2005	144,70	142,95	143,16	144,02	155,03	150,06	150,52	153,42	146,79				
VACUNO MAYOR (100 KG. VIVO)	2003	81,19	79,76	79,76	82,84	83,48	83,80	80,99	82,12	83,29	81,80	79,73	80,17	81,58
	2004	78,52	77,71	77,47	76,94	76,17	80,56	79,97	80,05	80,97	81,55	82,06	82,57	79,55
	2005	84,76	84,77	86,67	93,45	94,58	95,61	90,32	89,99	91,04				
CORDERO LECHAL (<1,5 M 8-14 KG.) (100 KG.VIVO)	2003	343,30	325,23	310,38	325,90	337,89	347,36	374,31	408,32	431,61	435,00	418,54	406,78	372,05
	2004	367,44	345,97	331,88	328,55	327,95	337,72	389,91	426,27	449,71	459,30	446,16	426,54	386,45
	2005	349,63	320,29	330,34	323,32	323,39	354,52	397,22	435,15	467,74				
CORDERO RECENTAL (1,5 A 3 M. 15-26 KG.) (100 KG VIVO)	2003	271,18	262,65	240,87	250,71	253,34	249,68	268,01	292,96	309,91	322,47	327,49	324,90	281,18
	2004	299,03	273,95	256,92	247,49	238,57	233,39	277,90	296,30	312,90	337,01	334,18	312,17	284,98
	2005	275,11	238,92	249,78	246,15	231,74	261,72	293,17	313,76	338,17				
CORDERO (3 A 12 MESES) (100 KG VIVO)	2003	239,27	239,23	212,44	220,63	223,88	210,70	224,85	247,44	265,64	285,53	286,69	284,05	245,03
	2004	267,15	241,77	229,11	222,62	210,15	203,98	238,30	249,60	267,81	297,15	294,03	263,66	248,78
	2005	240,78	200,98	220,78	220,55	210,33	213,69	239,60	253,44	281,79				
OVINO MAYOR (OVEJAS) (100 KG. VIVO)	2003	37,51	36,29	36,27	36,11	36,15	32,71	31,13	30,57	31,31	31,46	33,06	34,43	33,92
	2004	33,04	35,10	35,50	33,94	32,49	32,00	27,59	25,72	27,54	30,12	33,20	29,92	31,35
	2005	30,69	30,38	31,86	32,15	32,48	31,59	27,97	27,24	25,96				
CABRITO LECHAL (MENOS 1,5 M.) (100 KG.VIVO)	2003	425,10	382,76	370,50	386,53	415,00	444,49	459,26	480,65	536,11	502,89	518,74	521,78	453,65
	2004	461,06	402,48	373,47	367,74	379,14	403,49	432,31	476,53	487,96	504,52	461,16	504,57	437,87
	2005	461,66	422,42	420,82	422,80	436,17	462,50	503,84	534,36	566,82				
CHIVOS (DE 1,5 A 6 m.) (100 KG VIVO)	2003	362,87	341,33	335,76	344,10	348,12	354,25	352,32	375,08	387,52	359,50	379,26	380,40	360,04
	2004	307,59	285,87	266,33	260,14	255,28	259,76	283,99	305,85	289,36	313,76	316,37	306,46	287,56
	2005	274,92	238,94	260,94	261,69	256,45	297,95	297,44	320,49	352,77				
CAPRINO MAYOR (CABRAS) (100 KG. VIVO)	2003	47,63	46,22	45,22	43,66	44,20	42,48	40,65	42,53	41,84	48,87	49,84	49,66	45,23
	2004	51,22	48,86	51,02	51,79	56,15	47,65	50,64	48,93	48,98	52,26	65,35	56,13	52,42
	2005	46,73	44,43	46,12	46,29	46,32	43,13	38,49	36,69	38,00				
CERDOS CEBADOS RAZA IBERICA (100 KG. VIVO)	2003	162,26	161,61	163,32	160,93	160,54	151,30	146,70	149,60	158,07	158,08	172,39	188,20	161,08
	2004	184,69	181,53	179,21	178,12	168,08	168,51	168,75	171,95	175,17	177,78	182,79	186,35	176,91
	2005	195,04	194,59	191,91	185,13	180,25	173,96	162,93	164,79	166,90				
CERDOS CEBADOS OTRAS RAZAS (100 KG. VIVO)	2003	89,94	97,76	98,92	95,91	94,52	100,83	111,82	110,27	102,34	89,08	85,39	84,83	96,80
	2004	86,17	95,60	107,47	105,08	107,87	122,44	123,03	109,99	108,11	96,71	94,57	101,22	104,86
	2005	102,13	108,27	111,60	105,23	104,71	119,70	118,21	115,90	125,72				
CERDAS DESVIEJE (100 KG. VIVO)	2003	53,81	54,77	54,64	54,11	54,92	55,06	54,76	55,00	55,67	56,47	55,69	56,00	55,08
	2004	48,19	51,21	55,55	54,93	53,55	57,73	59,59	56,60	58,39	58,39	56,02	57,48	55,64
	2005	56,65	58,28	60,83	56,51	54,12	57,08	58,08	57,57	56,45				
POLLOS GRANJA (100 KG. VIVO)	2003	74,86	67,02	80,57	70,32	81,32	79,93	108,72	115,83	114,15	76,66	70,76	62,95	83,59
	2004	60,12	62,50	77,42	74,04	91,79	85,98	101,90	92,45	93,87	92,37	95,93	100,14	85,71
	2005	99,22	94,05	103,65	115,40	114,87	91,69	85,41	79,74	73,63				
GALLINA (100 KG. VIVO)	2003	24,60	25,87	25,72	22,11	25,93	18,65	23,85	23,67	31,71	30,59	30,88	29,26	26,07
	2004	25,41	17,13	19,16	19,43	16,81	16,71	13,30	13,87	21,36	21,69	22,97	27,69	19,63
	2005	28,70	30,10	27,88	23,30	22,01	19,49	19,95	20,34	24,38				
CONEJOS (100 KG. VIVO)	2003	140,26	146,49	166,31	155,35	158,49	145,49	162,56	211,67	250,01	251,91	224,88	180,04	182,79
	2004	154,49	149,39	177,18	180,16	156,10	156,53	159,33	163,87	174,62	216,85	207,36	170,70	172,22
	2005	147,12	152,66	168,45	173,45	177,03	156,48	153,81	169,09	172,39				

Nota: Los datos del último mes publicado han de considerarse provisionales

PRECIOS PERCIBIDOS POR LOS AGRICULTORES (EUROS POR UNIDAD)

PRODUCTOS	AÑO	Enero	Febrero	Marzo	Abril	Mayo	Junio	Julio	Agosto	Septiem.	Octubre	Noviem.	Diciem.	Anual
PRODUCTOS FORESTALES														
MADERA (1)														
PINO PINASTER P.T. (100 M3.)	2003	2528,52	2687,84	2698,45	2795,70	2802,25	2788,19	2771,31	2772,29	2761,01	2761,43	2758,23	2769,85	2741,26
	2004	2457,41	2443,47	2510,32	2509,54	2509,79	2526,44	2542,87	2519,66	2464,31	2462,00	2465,80	2437,41	2487,42
	2005	2376,50	2396,58	2382,20	2411,83	2434,14	2378,17	2351,53	2353,48	2363,24				
PINO RADIATA P.T. (100 M3)	2003	1359,84	1452,14	1491,84	1488,51	1491,32	1490,96	1490,96	1490,96	1490,73	1490,73	1490,71	1490,71	1476,62
	2004	1391,08	1388,34	1430,72	1411,63	1411,58	1411,12	1419,26	1423,02	1420,83	1427,56	1426,31	1423,17	1415,39
	2005	1396,17	1394,50	1391,45	1387,14	1420,07	1399,63	1387,87	1387,87	1378,75				
PINO UNCIATA P.A.A. (100 M3)	2003	2450,07	2384,32	1857,02	2450,07	2450,07	2471,31	2471,31	2471,31	2484,32	2484,32	2484,32	2484,32	2411,90
	2004	2152,85	2152,85	2152,85	2183,68	2183,68	2242,58	2242,58	2242,58	2242,58	2242,58	2242,58	2242,58	2210,33
	2005	2292,45	2292,45	2292,45	2292,45	2292,45	2244,96	2244,96	2244,96	2244,96				
PINO SILVESTRE P.A.A. (M3)	2003	3833,85	3839,85	4095,30	4091,27	3829,96	4286,30	4011,19	3965,10	4552,38	4355,35	4540,66	4587,74	4165,75
	2004	3849,54	4104,47	3676,08	4263,33	4651,27	4256,02	4186,06	3862,17	3938,66	3527,10	4229,27	3694,37	4019,86
	2005	3103,87	3334,69	3490,29	3829,60	3045,94	3726,71	3490,87	3060,24	3116,79				
PINO LARICIO P.A.A. (M3)	2003	2416,75	2430,14	2624,08	2643,49	2583,12	2585,56	2583,12	2610,79	2632,43	2622,42	2589,41	2594,15	2576,29
	2004	2681,35	2681,50	2618,13	2612,85	2616,79	2613,48	2572,90	2582,53	2557,34	2570,00	2592,88	2542,67	2603,54
	2005	2604,26	2606,38	2587,48	2556,74	2521,10	2489,66	2853,79	2853,79	2863,38				
PINO PINASTER P.A.A. (100 M3)	2003	3878,20	4027,04	4246,00	4154,09	4152,54	4207,64	4159,47	4165,36	4159,87	4252,43	4149,38	4161,30	4142,78
	2004	3640,32	3637,81	3571,93	3620,03	3622,86	3627,11	3595,74	3611,04	3576,35	3551,06	3550,15	3523,24	3593,97
	2005	3366,43	3434,65	3365,46	3347,70	3479,99	3402,10	3372,59	3362,75	3366,88				
PINO PINEA P.A.A. (100 M3)	2003	1895,80	1895,80	1969,00	1969,00	2032,78	2070,23	2050,19	2050,19	2046,95	2088,63	2088,08	1946,77	2008,62
	2004	1529,26	1529,26	1529,26	1529,26	1529,26	3104,54	2207,41	2207,41	2207,41	2207,41	2238,01	2246,20	2005,39
	2005	2300,16	2300,01	2300,01	2265,08	2264,95	2245,22	2245,13	2245,12	2245,15				
PINO HALEPENSIS P.A.A. (100 M3)	2003	1886,03	1884,61	1842,51	1897,13	1897,12	1868,36	1899,68	1899,68	1912,42	1912,42	1912,42	1912,42	1893,73
	2004	1949,28	1908,76	1918,99	1935,70	1935,70	1926,45	1935,60	1981,63	1987,02	1987,02	1922,79	1922,79	1942,64
	2005	1923,14	2027,39	1924,01	1893,11	1899,45	1872,95	1826,44	1874,94	1874,94				
PINO RADIATA P.A.A. (100 M3)	2003	6590,00	6634,34	6909,75	6672,08	6676,96	6678,68	6677,68	6677,68	6678,08	6682,52	6674,77	6675,44	6685,67
	2004	5941,54	5936,23	5859,49	5851,63	5860,37	5859,17	5841,03	5838,89	5835,79	5839,72	5842,91	5894,39	5866,76
	2005	5798,35	5844,84	5861,39	5817,66	5861,95	5870,41	5802,06	5802,06	5771,05				
EUCALIPTO P.T. (100 M3)	2003	2193,88	2187,11	2225,14	2333,51	2307,63	2291,94	2235,72	2235,82	2238,53	2238,19	2222,60	2217,96	2244,00
	2004	2185,18	2174,83	2166,82	2171,70	2171,70	2171,42	2178,48	2182,19	2178,67	2183,70	2183,09	2213,63	2180,12
	2005	2132,30	2080,89	2051,50	2067,50	2067,50	2058,71	2052,36	2052,39	2060,44				
EUCALIPTO P.A.A. (100 M3)	2003	2658,85	2665,19	2778,64	2873,48	2881,51	2882,59	2796,94	2797,38	2799,03	2797,49	2804,74	2797,03	2794,41
	2004	2733,63	2703,40	2676,19	2702,84	2702,84	2702,84	2719,56	2717,10	2719,25	2719,67	2718,42	2705,92	2710,14
	2005	2538,41	2423,12	2367,55	2370,66	2368,79	2384,01	2359,56	2359,56	2381,47				
CHOPO P.A.A. (100 M3)	2003	4220,74	4200,92	4253,87	4188,53	4235,13	4227,06	4227,64	4344,15	4325,39	4324,60	4353,58	4398,60	4275,02
	2004	4478,16	4696,72	4566,78	4693,26	5006,85	5009,25	4164,92	4679,26	4327,56	4150,13	4208,66	4328,60	4525,85
	2005	4419,72	4489,37	4479,27	4490,47	4848,01	4827,45	4810,35	4794,71	4785,89				
HAYA P.A.A. (100M3)	2003	5556,64	5556,64	5556,64	5556,72	5554,70	5538,73	5560,97	5560,97	4794,32	4794,32	4793,38	4790,88	5301,24
	2004	4681,27	3957,21	4153,64	4153,08	4149,94	4149,94	3455,75	3452,50	3437,43	3436,72	3448,28	3552,91	3835,72
	2005	3566,88	3577,92	3576,66	3576,24	2750,52	2747,52	2067,73	2067,73	2086,74				
CASTAÑO P.A.A. (100 M3)	2003	4698,46	4641,93	4748,05	4918,22	4349,00	4919,20	4914,74	4909,35	4910,89	4910,51	4934,11	4924,87	4814,94
	2004	4741,24	5054,51	5139,01	4971,22	4971,22	4974,20	4948,54	4820,51	4792,67	4748,76	4828,58	4816,68	4900,60
	2005	4666,33	4768,13	4863,64	5018,39	5015,15	4985,57	5090,23	5087,01	5086,27				
CORCHO														
CORCHO (100 KG.)	2003	-	-	-	-	185,90	185,90	188,74	120,63	190,59	190,59	191,21	191,22	185,78
	2004	-	-	-	-	202,13	168,13	168,13	166,60	165,87	166,06	172,07	174,02	168,70
	2005	-	-	-	-	177,20	175,93	175,93	175,93	175,87				

(1) Precios en pie

Nota: Los datos del último mes publicado han de considerarse provisionales.

INDICES DE PRECIOS PERCIBIDOS POR LOS AGRICULTORES INDICES ANUALES MOVILES: AÑO BASE 2000 = 100

PRODUCTOS	AÑO	Enero	Febrero	Marzo	Abril	Mayo	Junio	Julio	Agosto	Septiem.	Octubre	Noviem.	Diciem.
PRODUCTOS FORESTALES	2003	99,89	99,07	99,01	99,01	99,52	100,25	101,08	101,23	102,00	102,77	103,56	104,31
	2004	104,59	104,78	104,60	104,51	104,34	103,71	103,05	102,94	102,10	101,19	100,44	99,74
	2005	99,29	98,84	98,46	98,01	97,35	97,06	96,85	96,58	96,39			
MADERA	2003	99,09	98,35	98,53	98,76	99,08	99,61	100,22	100,66	101,18	101,62	102,09	102,49
	2004	102,29	102,01	101,32	100,72	100,30	99,74	99,15	98,59	97,85	97,02	96,31	95,64
	2005	95,26	94,87	94,55	94,16	93,64	93,21	92,87	92,43	92,09			
MADERAS CONIFERAS	2003	102,57	102,71	103,54	104,22	105,02	106,17	106,91	107,80	108,86	109,86	110,83	111,67
	2004	111,44	111,01	110,01	109,31	108,80	108,05	107,35	106,60	105,64	104,54	103,64	102,76
	2005	102,26	101,87	101,61	101,24	100,66	100,23	99,77	99,27	98,83			
MADERAS FRONDOSAS	2003	94,17	92,17	91,43	91,04	90,68	90,32	90,74	90,55	90,29	89,95	89,70	89,47
	2004	89,34	89,27	89,02	88,57	88,27	87,97	87,53	87,23	86,83	86,36	85,92	85,57
	2005	85,33	84,94	84,54	84,14	83,71	83,26	83,10	82,74	82,54			
CORCHO	2003	103,77	102,57	101,38	100,21	101,65	103,36	105,28	103,99	106,01	108,37	110,73	113,21
	2004	115,79	118,27	120,62	123,01	124,02	123,12	122,09	124,17	122,86	121,56	120,60	119,74
	2005	119,00	118,25	117,57	116,84	115,44	115,88	116,31	116,84	117,39			
PRODUCTOS ANIMALES	2003	100,19	100,25	100,13	99,91	99,75	99,51	99,72	100,28	100,88	101,23	101,45	101,60
	2004	101,72	101,89	102,28	102,67	103,04	103,60	103,90	103,69	103,47	103,64	103,89	104,34
	2005	104,79	105,07	105,28	105,57	105,72	105,76	105,45	105,49	105,74			
GANADO PARA ABASTO	2003	98,91	99,00	98,85	98,50	98,20	97,80	97,99	98,63	99,20	99,34	99,28	99,13
	2004	99,06	99,03	99,29	99,62	99,96	100,57	100,83	100,42	100,14	100,51	101,11	101,99
	2005	102,84	103,47	103,98	104,62	105,01	105,24	104,99	105,18	105,59			
VACUNO PARA ABASTO	2003	103,56	103,33	103,52	103,62	103,48	102,99	102,83	102,55	102,47	102,77	102,48	102,23
	2004	102,27	102,21	101,75	101,41	100,86	100,42	99,98	99,55	99,11	98,46	98,23	98,09
	2005	97,68	97,35	97,32	97,48	97,89	98,36	98,82	99,50	100,16			
OVINO PARA ABASTO	2003	113,43	113,45	113,33	113,92	114,00	113,42	112,51	111,67	111,10	111,23	110,95	110,61
	2004	111,52	111,85	112,40	112,38	111,90	111,52	111,92	112,04	112,18	112,62	112,94	112,51
	2005	111,71	110,51	110,28	110,20	110,09	110,70	110,97	111,32	111,96			
CAPRINO PARA ABASTO	2003	109,49	109,64	109,91	110,30	110,67	111,10	111,21	111,44	111,93	112,33	112,92	112,22
	2004	112,69	112,95	112,95	112,55	111,99	111,32	110,96	110,80	110,15	110,19	109,53	109,17
	2005	108,79	108,53	109,00	109,63	110,22	111,27	112,12	112,81	114,26			
PORCINO PARA ABASTO	2003	95,82	95,93	95,39	94,78	94,00	92,99	92,55	92,80	93,13	93,09	93,01	92,81
	2004	92,75	92,75	93,46	94,19	95,08	96,60	97,52	97,72	98,23	98,88	99,56	100,62
	2005	101,77	102,72	103,13	103,21	103,11	102,98	102,62	102,94	103,93			
AVES PARA ABASTO	2003	88,70	89,02	89,17	87,72	87,66	88,78	92,09	96,00	98,40	97,84	98,04	98,13
	2004	96,69	96,20	95,82	96,15	97,09	97,58	96,86	94,58	92,57	94,05	96,39	99,93
	2005	103,70	106,80	109,36	113,35	115,59	116,16	114,61	113,43	111,50			
CONEJOS PARA ABASTO	2003	88,08	89,34	90,60	91,34	93,55	95,75	98,01	102,10	107,38	111,72	113,41	114,38
	2004	115,08	115,20	115,83	117,07	116,87	117,38	117,13	114,65	110,64	108,74	107,83	107,34
	2005	106,96	107,12	106,68	106,33	107,41	107,41	107,12	107,39	107,28			
PRODUCTOS GANADEROS	2003	103,97	103,92	103,92	104,09	104,33	104,56	104,83	105,15	105,80	106,81	107,85	108,89
	2004	109,58	110,33	111,08	111,66	112,12	112,54	112,95	113,34	113,29	112,86	112,08	111,25
	2005	110,55	109,79	109,09	108,38	107,81	107,28	106,81	106,41	106,19			
LECHE	2003	103,72	103,52	103,28	103,18	103,05	102,96	102,94	102,91	102,91	103,23	103,63	104,20
	2004	104,52	104,94	105,48	106,04	106,54	107,04	107,55	108,19	108,86	109,36	109,75	110,01
	2005	110,33	110,56	110,68	110,66	110,79	110,82	110,81	110,75	110,69			
HUEVOS	2003	104,65	105,09	105,85	106,85	108,27	109,44	110,63	112,02	114,71	117,90	120,94	123,48
	2004	125,31	127,08	128,50	129,12	129,45	129,61	129,73	129,34	127,03	123,65	119,15	114,89
	2005	110,97	107,12	103,84	100,91	98,14	95,92	94,00	92,56	91,81			
LANA	2003	112,74	113,72	114,55	115,00	116,02	118,83	121,80	124,10	126,20	128,46	130,64	132,78
	2004	135,04	137,11	139,14	141,17	142,89	141,80	140,45	139,70	138,83	138,01	137,44	136,05
	2005	134,59	133,35	132,18	131,05	127,97	125,83	123,12	120,64	118,12			
GENERAL DE PRECIOS PERCIBIDOS	2003	99,52	99,42	99,16	99,24	100,07	100,66	101,12	101,76	103,06	104,12	105,02	105,82
	2004	106,14	105,95	106,05	106,30	106,89	107,86	108,84	108,32	107,18	106,57	106,54	106,77
	2005	107,29	108,14	109,15	109,68	109,63	108,58	108,10	108,92	109,72			

Nota: Los datos del último mes publicado han de considerarse provisionales

PRECIOS PAGADOS POR LOS AGRICULTORES EUROS POR 100 KG. S/IVA

PRODUCTOS	AÑO	Enero	Febrero	Marzo	Abril	Mayo	Junio	Julio	Agosto	Septiem.	Octubre	Noviem.	Diciem.	Anual
ABONOS														
SULFATO AMONICO 21% (100 KG.)	2003	11,73	11,73	11,64	11,71	11,64	12,08	12,00	12,08	12,00	11,97	12,02	12,18	11,90
	2004	12,44	12,53	12,51	12,46	12,54	12,60	12,94	12,93	13,35	13,79	13,88	13,90	12,99
	2005	13,92	13,92	14,24	14,26	14,57	14,22	14,25	14,14	14,23				
NITROSULFATO AMONICO 26% (100 KG.)	2003	19,81	19,64	19,26	19,28	19,23	19,09	19,09	19,09	19,18	19,13	19,25	18,65	19,23
	2004	19,36	19,68	19,59	19,42	18,90	19,67	20,44	20,38	20,55	20,89	20,91	20,96	20,06
	2005	20,58	20,65	20,67	20,77	21,05	21,28	21,30	21,26	21,36				
NITRATO AMONICO CALCICO 20,5% (100 KG.)	2003	14,96	15,18	14,34	14,37	14,36	14,51	14,51	14,51	14,61	14,56	15,19	15,26	14,70
	2004	15,80	14,54	14,38	14,59	14,56	14,20	14,05	14,07	14,17	14,33	14,53	14,59	14,48
	2005	14,35	14,35	14,47	14,01	14,17	14,17	14,66	14,53	14,55				
NITRATO AMONICO CALCICO 26% (100 KG.)	2003	16,21	15,99	16,24	16,28	16,36	16,55	16,67	16,61	16,62	16,61	16,85	16,94	16,49
	2004	17,63	17,46	17,48	17,49	17,38	17,41	17,46	17,47	17,57	17,74	18,29	18,24	17,64
	2005	19,00	19,15	19,12	18,93	18,89	18,99	19,18	19,28	19,54				
NITRATO AMONICO 33,5 (100 KG.)	2003	18,19	17,90	18,61	18,72	18,69	18,69	18,96	18,89	18,77	19,01	19,01	19,16	18,72
	2004	19,43	19,38	19,47	19,53	19,56	19,52	19,68	19,62	19,67	20,47	20,72	20,73	19,82
	2005	21,04	21,19	21,76	22,23	22,39	23,02	22,98	22,88	22,76				
UREA 46% (100 KG.)	2003	18,55	19,09	19,30	19,58	19,52	19,45	19,55	19,45	19,52	20,11	20,14	20,41	19,56
	2004	20,72	20,64	20,72	20,77	20,39	20,60	21,10	21,12	22,00	23,39	23,71	24,77	21,66
	2005	24,15	23,94	24,22	24,70	24,77	24,84	24,85	24,86	24,82				
SUPERFOSFATO DE CAL 18% (GRANO) (100 KG)	2003	14,35	14,27	14,13	13,96	13,95	14,08	13,83	13,76	13,91	13,92	14,15	14,16	14,04
	2004	13,83	13,67	14,01	13,78	13,96	13,97	13,70	13,66	13,55	14,21	14,99	14,86	14,02
	2005	14,95	14,72	15,16	15,12	15,41	15,56	15,47	15,51	15,63				
SULFATO POTASICO 50% (100 KG.)	2003	30,78	30,71	30,48	30,48	30,46	30,71	30,62	30,74	30,76	30,78	30,73	30,78	30,67
	2004	31,41	31,55	31,43	31,56	31,45	31,56	31,78	31,55	31,79	32,48	31,97	31,91	31,70
	2005	31,86	32,26	34,63	34,76	35,18	35,75	35,79	35,78	35,67				
DAP (FOSFATO DIAMONICO) (100 KG.)	2003	22,31	22,25	22,93	22,94	22,85	22,78	23,94	23,80	23,23	23,46	22,35	23,43	23,02
	2004	23,64	23,67	22,96	23,11	22,91	22,94	23,51	23,33	24,47	25,03	24,88	25,92	23,86
	2005	25,18	25,34	25,27	25,19	25,21	25,52	25,60	25,75	25,55				
COMPLEJO 0-14-7 (100 KG.)	2003	14,34	14,32	14,42	14,42	14,43	14,43	14,40	14,38	14,32	14,00	14,22	14,34	14,34
	2004	14,40	15,29	15,05	14,92	14,86	14,86	14,89	15,00	14,68	14,93	15,12	15,29	14,94
	2005	16,13	16,15	16,22	16,85	16,75	15,96	15,81	15,77	16,13				
COMPLEJO 4-12-8 (100 KG.)	2003	14,54	14,50	14,56	14,48	14,37	14,37	14,37	14,26	14,39	14,28	14,24	14,24	14,38
	2004	14,24	14,25	14,20	14,26	14,27	14,35	14,49	14,58	14,99	14,83	15,06	15,22	14,56
	2005	15,23	14,85	14,75	15,05	15,14	15,22	15,71	15,79	15,99				
COMPLEJO 8-8-8- (100 KG.)	2003	15,66	15,68	15,85	15,68	15,79	15,90	15,89	15,89	15,90	16,09	16,03	16,11	15,87
	2004	16,41	16,48	16,49	16,50	16,50	16,51	17,14	17,62	17,37	17,24	17,51	17,72	16,96
	2005	16,93	16,43	16,04	16,00	15,85	15,65	15,85	15,37	15,04				
COMPLEJO 8-15-15 (100 KG.)	2003	16,89	16,92	17,02	16,98	16,85	16,86	16,95	16,97	16,82	16,81	16,72	16,63	16,87
	2004	16,49	16,42	16,44	16,43	16,43	16,43	16,63	16,65	17,09	17,58	17,68	17,67	16,83
	2005	18,06	17,70	17,77	18,10	18,14	18,49	18,70	18,80	18,86				
COMPLEJO 8-24-16 (100 KG.)	2003	19,78	19,85	19,95	19,83	19,75	19,81	19,80	19,84	19,96	19,74	19,75	19,54	19,80
	2004	19,56	19,61	19,57	19,64	19,70	19,70	19,66	19,74	20,31	20,70	20,90	20,93	20,00
	2005	20,84	20,68	20,61	20,69	20,81	20,76	20,90	20,96	21,33				
COMPLEJO 12-12-24 (100 KG.)	2003	20,26	20,11	19,97	19,89	19,79	19,75	19,87	19,67	19,81	19,76	19,80	19,83	19,88
	2004	20,04	20,22	20,07	20,00	20,08	20,55	20,56	20,60	20,83	20,98	20,98	21,11	20,50
	2005	20,65	20,60	20,76	20,74	21,18	21,05	21,34	21,60	21,31				
COMPLEJO 12-24-8 (100 KG.)	2003	20,47	19,56	19,62	19,63	19,58	19,43	19,42	19,32	19,26	19,32	19,27	19,34	19,52
	2004	19,38	19,85	19,89	19,88	20,08	20,24	20,30	20,35	20,52	21,29	21,19	21,20	20,35
	2005	21,33	21,30	21,08	20,99	20,94	20,95	21,00	21,03	21,17				
COMPLEJO 15-15-15 (100 KG.)	2003	19,64	19,70	19,89	19,88	19,87	20,06	19,83	20,07	19,92	20,09	20,06	19,98	19,92
	2004	19,97	19,63	19,96	19,93	20,09	20,24	20,26	20,52	20,42	21,10	21,42	21,48	20,42
	2005	21,16	21,34	21,69	21,77	21,72	21,73	21,86	21,94	22,08				

Nota 2: Los datos del último mes publicado han de considerarse provisionales.

INDICES DE PRECIOS PAGADOS POR LOS AGRICULTORES INDICES MENSUALES Y ANUALES: AÑO BASE 2000 = 100

PRODUCTOS	AÑO	Enero	Febrero	Marzo	Abril	Mayo	Junio	Julio	Agosto	Septiem.	Octubre	Noviem.	Diciem.	Anual
PROTECCION FITOPATOLOGICA	2003	105,66	106,01	105,86	105,74	105,83	105,88	105,81	105,89	106,48	106,53	106,46	106,72	106,07
	2004	106,62	106,61	107,22	107,38	107,74	106,80	106,87	107,00	106,81	106,70	104,63	103,33	106,47
	2005	105,52	105,58	106,93	106,00	106,44	106,50	106,62	106,82	106,72				
TRATAMIENTOS ZOOSANITARIOS	2003	101,20	105,51	105,54	105,61	105,65	101,30	101,31	101,32	101,32	101,33	101,71	102,01	102,82
	2004	102,52	102,93	103,24	103,54	103,97	104,38	104,70	104,90	105,32	105,63	105,85	106,33	104,44
	2005	106,52	106,73	106,95	107,45	107,77	107,98	108,31	108,57	108,76				
CONS. Y REP. MAQUINARIA	2003	110,33	114,03	112,59	114,21	116,86	119,52	121,55	123,00	124,72	124,16	124,32	125,45	119,23
	2004	128,22	129,63	131,10	132,02	130,69	130,79	130,79	130,76	131,46	131,26	131,73	126,89	130,45
	2005	126,05	125,79	127,57	126,42	126,39	126,70	129,05	129,44	128,87				
CONS. Y REP. EDIFICIOS	2003	112,08	111,46	111,33	111,40	111,46	111,53	111,65	111,96	111,96	113,00	113,00	113,00	111,98
	2004	113,36	113,39	113,32	114,42	114,42	114,42	115,91	116,34	116,77	117,33	118,50	118,76	115,58
	2005	119,06	119,06	119,06	120,90	120,90	120,90	121,55	121,55	121,55				
ENERGIA Y LUBRICANTES	2003	99,51	102,88	105,93	98,73	95,21	93,81	96,66	97,38	95,70	95,85	96,32	95,77	97,81
	2004	97,86	96,29	98,80	100,78	103,10	103,78	104,82	107,62	111,32	115,47	114,00	110,98	105,42
	2005	110,22	112,23	116,51	121,59	118,17	123,54	127,87	131,83	135,10				
- CARBURANTES	2003	98,74	103,63	107,88	97,43	92,34	90,22	94,37	95,43	92,99	93,11	93,80	93,01	96,07
2004	95,48	93,26	96,94	99,63	102,99	104,22	105,73	109,78	115,11	121,29	118,94	114,55	106,50	
2005	112,84	115,63	121,83	129,22	124,15	131,81	138,01	143,74	148,31					
- ELECTRICIDAD	2003	100,38	100,38	100,38	100,38	100,38	100,38	100,38	100,38	100,38	100,38	100,38	100,38	100,38
2004	101,79	101,79	101,79	101,79	101,79	101,79	101,79	101,79	101,79	101,79	101,15	101,79	101,79	
2005	103,59	103,59	103,59	103,59	103,59	103,59	103,59	103,59	103,59	103,59				
- LUBRICANTES	2003	104,16	104,29	106,02	105,94	105,62	106,53	106,40	106,23	106,23	107,31	107,14	107,14	106,09
2004	107,73	107,18	106,87	108,72	108,85	106,48	106,50	106,73	107,22	107,95	107,84	107,84	107,49	
2005	107,52	108,80	108,98	108,98	109,90	111,46	112,33	112,68	114,52					
MATERIAL Y PEQUEÑO UTILLAJE	2003	101,96	102,27	102,65	104,08	104,03	104,02	104,19	103,64	103,45	103,19	103,18	102,83	103,29
	2004	104,57	104,20	104,17	104,43	105,39	105,65	105,85	105,68	105,53	105,99	106,41	106,70	105,39
	2005	107,85	108,32	108,65	109,47	110,03	110,67	110,91	111,02	111,37				
GASTOS GENERALES	2003	107,12	107,52	108,28	107,83	106,88	107,02	107,79	108,93	108,34	107,16	107,75	107,88	107,71
	2004	108,56	108,69	109,43	110,50	111,42	111,77	112,31	113,65	113,27	113,36	113,32	112,80	111,59
	2005	113,35	114,11	115,19	116,52	116,73	117,63	119,55	119,55	121,75				
BIENES DE INVERSION (INPUT II)	2003	110,21	110,25	110,29	111,12	111,22	111,30	110,63	110,52	110,57	110,91	110,68	110,75	110,70
	2004	111,80	111,89	111,86	111,56	112,18	112,60	114,40	114,38	114,65	116,87	117,34	117,52	113,92
	2005	119,45	119,50	119,50	117,80	117,92	118,06	118,75	118,78	118,83				
MAQUINARIA Y OTROS BIENES DE EQUIPO	2003	110,04	110,67	110,78	112,01	112,15	112,25	111,64	111,47	111,56	111,68	111,76	111,89	111,49
	2004	114,85	114,94	115,03	113,74	113,91	113,97	114,18	114,14	114,22	118,12	118,22	118,23	115,30
	2005	121,48	121,57	121,57	117,48	117,71	117,98	117,72	117,77	117,87				
OBRAS DE INVERSION	2003	110,41	109,77	109,73	110,07	110,14	110,20	109,45	109,41	109,41	110,01	109,41	109,41	109,78
	2004	108,22	108,32	108,15	109,00	110,15	111,00	114,66	114,66	115,15	115,40	116,30	116,68	112,31
	2005	117,07	117,07	117,07	118,17	118,17	118,17	119,95	119,95	119,95				

Nota: Los datos del último mes publicado han de considerarse provisionales.

SALARIOS MEDIOS NACIONALES (EUROS POR DIA)

PRODUCTOS	AÑO	Enero	Febrero	Marzo	Abril	Mayo	Junio	Julio	Agosto	Septiem.	Octubre	Noviem.	Diciem.	Anual
ENCARGADOS Y CAPATACES	2003	32,11	32,10	32,14	32,08	32,08	32,34	32,30	31,68	32,32	32,62	32,50	32,77	32,25
	2004	33,10	33,16	34,10	35,48	36,10	34,86	35,09	35,28	35,21	36,05	37,03	35,31	35,06
	2005	35,98	36,16	35,30	36,16	35,79	35,92	35,97	36,00	36,02				
TRACTORISTAS Y MAQUINISTAS	2003	31,38	31,39	31,09	31,32	31,27	31,74	32,29	31,75	32,05	31,79	31,71	31,87	31,64
	2004	31,87	32,11	31,95	32,97	33,47	32,04	31,85	32,40	32,54	31,66	31,94	31,96	32,23
	2005	32,84	32,90	32,72	33,26	33,01	33,15	33,24	33,24	33,30				
PASTORES	2003	30,28	30,39	30,11	30,11	30,16	30,15	30,61	30,64	30,69	30,69	30,63	30,67	30,43
	2004	30,96	30,94	31,06	31,55	31,84	31,20	31,54	31,01	31,25	31,27	31,34	31,36	31,28
	2005	31,93	31,92	31,89	32,64	32,15	32,27	32,53	32,45	32,53				
VAQUEROS O PORQUEROS	2003	28,52	28,65	28,57	28,58	28,63	28,76	28,74	28,84	28,90	28,82	28,92	28,99	28,74
	2004	29,35	29,52	29,43	30,07	30,65	29,85	29,47	30,13	30,03	29,74	29,89	29,84	29,83
	2005	30,87	30,87	30,74	31,30	30,98	30,80	31,01	31,04	30,98				
HORTELANOS	2003	29,00	28,79	28,58	28,07	28,83	28,82	28,84	28,92	28,21	28,17	28,19	28,21	28,55
	2004	28,90	29,02	29,21	29,45	31,20	30,99	30,82	30,96	31,01	30,88	31,33	31,96	30,48
	2005	34,89	34,92	34,72	35,10	34,97	34,97	35,02	35,20	35,19				
GUARDAS O CASEROS	2003	28,42	28,79	28,78	28,88	28,91	28,93	28,89	28,93	29,09	28,69	28,64	29,04	28,83
	2004	29,31	30,16	30,24	31,02	31,12	30,49	30,30	30,48	30,56	30,99	31,45	31,46	30,63
	2005	33,30	33,33	32,37	33,53	33,19	33,43	33,44	33,45	33,50				
PEON FIJO	2003	30,59	30,67	30,62	30,91	30,96	30,95	31,65	30,68	31,41	31,35	31,81	31,13	31,06
	2004	31,83	31,84	31,95	32,47	32,20	31,72	31,86	31,71	32,14	31,71	32,04	31,84	31,94
	2005	32,34	32,11	31,54	31,82	31,49	31,66	31,63	31,52	31,41				
PREPARACION DEL TERRENO	2003	37,17	35,10	34,54	33,76	34,87	39,05	37,05	35,69	37,10	39,17	39,49	40,12	37,95
	2004	38,24	36,20	35,90	35,52	36,32	40,71	37,46	37,13	38,60	41,29	41,26	41,69	39,58
	2005	40,09	38,02	37,17	37,86	37,92	44,38	40,18	38,17	39,81				
SIEMBRA Y ABONADO	2003	40,30	40,92	39,37	35,98	37,32	34,98	35,54	35,22	42,79	37,96	37,19	38,13	38,42
	2004	40,49	40,95	40,29	35,56	37,61	37,11	36,02	35,59	45,97	40,24	38,09	40,86	39,42
	2005	44,30	44,72	41,96	38,57	40,09	41,97	38,39	41,05	48,58				
LABORES COMPLEMENTARIAS	2003	36,00	38,04	36,92	34,75	34,54	33,93	33,65	36,27	36,68	41,15	41,40	41,66	35,41
	2004	36,05	38,47	39,05	34,93	36,49	35,87	36,51	39,07	39,24	42,67	43,30	43,75	37,05
	2005	47,11	43,04	41,35	37,14	37,45	37,67	38,60	40,61	39,31				
RIEGOS	2003	32,03	37,29	36,82	36,45	39,51	38,97	38,89	38,51	37,57	37,40	41,41	32,03	38,24
	2004	32,03	37,29	37,30	37,09	40,74	39,56	39,24	38,58	38,06	37,71	38,44	36,28	38,65
	2005	37,73	41,94	40,54	40,17	42,51	41,15	40,61	40,58	40,08				
TRATAMIENTOS PLAGAS	2003	41,28	48,63	51,00	48,08	44,15	35,83	35,59	35,12	33,60	33,60	-	-	46,11
	2004	41,28	49,15	51,85	49,45	46,37	35,15	35,82	35,52	33,99	34,00	-	-	47,22
	2005	44,54	48,63	52,99	51,51	46,43	36,65	37,45	35,96	34,18				
RECOL. PRODUCTOS HERBACEOS	2003	34,23	33,07	34,20	32,61	32,62	36,87	40,11	38,13	37,88	36,50	36,98	38,39	37,34
	2004	36,11	33,29	35,07	32,90	32,56	36,64	39,98	38,95	39,21	35,24	34,89	39,32	37,35
	2005	37,08	35,11	35,83	33,33	33,31	38,17	39,08	41,67	40,81				
RECOL. FRUTALES Y AGRIOS	2003	40,69	44,49	42,14	39,43	37,02	37,08	39,25	38,42	38,16	41,47	43,27	44,16	39,91
	2004	41,24	44,46	42,63	39,80	37,46	37,69	40,11	39,38	38,96	43,49	44,24	45,92	40,78
	2005	43,53	46,43	43,90	41,70	39,44	39,64	41,69	38,44	39,71				
RECOL. ACEITUNA	2003	35,39	35,31	33,44	-	-	-	-	-	33,80	33,96	33,99	35,20	35,03
	2004	36,33	36,13	34,79	-	-	-	-	-	34,10	34,24	35,94	35,71	35,90
	2005	36,64	36,34	34,62	-	-	-	-	-	36,64				
VENDIMIA	2003	-	-	-	-	-	25,30	25,30	27,24	42,36	41,65	44,46	32,18	41,73
	2004	-	-	-	-	-	32,03	32,03	32,03	41,83	43,68	44,58	33,76	43,09
	2005	-	-	-	-	-	42,90	42,90	42,50	42,87				
PODA	2003	45,98	41,32	38,09	37,60	-	-	-	-	-	53,01	53,70	48,52	44,80
	2004	46,04	41,12	38,25	37,49	-	-	-	-	-	53,51	52,71	50,19	45,07
	2005	45,91	42,50	39,95	38,36	-	-	-	-	-				
PLANTACION Y TALA ARBOLES	2003	38,71	37,91	37,04	39,58	38,74	38,02	38,02	38,02	38,40	41,68	38,00	37,94	38,21
	2004	37,17	37,32	36,91	34,74	35,35	35,72	35,72	35,72	36,24	40,68	40,49	40,71	38,00
	2005	40,93	40,35	39,70	36,26	35,93	36,26	36,26	36,26	40,56				
MANEJO GANADO	2003	33,70	34,32	33,50	34,52	34,20	34,11	34,08	34,42	34,55	34,22	34,22	34,19	34,17
	2004	34,99	34,87	35,08	35,42	35,28	35,69	35,47	35,68	35,81	35,68	35,51	35,88	35,45
	2005	36,20	36,38	36,30	37,01	36,69	36,80	36,77	37,04	36,85				

Nota: Los datos del último mes publicado han de considerarse provisionales.

DISTRIBUCIÓN DE LA TIERRA, 2004

Se presentan los resultados provinciales, regionales y nacionales correspondientes a 2004 de la distribución general de usos y aprovechamientos de los suelos, obtenidos como en años anteriores utilizando el conjunto de informaciones disponibles referentes a este tema.

Los datos se determinan en cada uno de los términos municipales de toda España y, posteriormente tras el análisis correspondiente, se totalizan por comarcas agrarias, provincias, comunidades autónomas y para el total nacional.

En estos trabajos se ha tenido en cuenta de manera especial los resultados de la Encuesta de Superficies y Rendimientos de Cultivos, establecida por el MAPA para determinar, a través de la observación directa en campo de una muestra del territorio nacional, las ocupaciones del suelo y los rendimientos de los cultivos.

Los resultados que se presentan ofrecen un elevado nivel de consolidación y facilitan la revisión de las series de las superficies de usos y aprovechamientos.

Para poder hacer comparables estos datos con los internacionales, se han tomado en líneas generales, los grupos de clasificación del suelo utilizados por la Organización de las Naciones Unidas para la Agricultura y la Alimentación (FAO), adaptándolos a las peculiaridades propias de España.

Para la obtención de los resultados que presentamos ha sido imprescindible la colaboración de las Comunidades Autónomas, realizada dentro de los convenios de colaboración en materia de estadística agroalimentarias que el MAPA mantiene con cada una de ellas.

DISTRIBUCION GENERAL DE LA TIERRA ESTADO COMPARATIVO DE LAS SUPERFICIES EN 2004 RESPECTO A 2003

Aprovechamientos	Secano			Regadío			Total		
	2003 (miles ha)	2004 (miles ha)	2004 2003=100	2003 (miles ha)	2004 (miles ha)	2004 2003=100	2003 (miles ha)	2004 (miles ha)	2004 2003=100
Cultivos herbáceos	7.497,0	7.452,0	99,4	2.167,3	2.173,4	100,3	9.664,3	9.625,4	99,6
Barbechos y otras tierras no ocupadas	3.588,2	3.699,6	103,1	351,5	386,4	109,9	3.939,7	4.085,9	103,7
Cultivos leñosos	3.846,2	3.819,0	99,3	1.117,6	1.113,0	99,6	4.963,7	4.932,0	99,4
Tierras de cultivo	14.931,3	14.970,5	100,3	3.636,3	3.672,8	101,0	18.567,7	18.643,3	100,4
Prados naturales	1.276,7	1.280,9	100,3	135,2	127,5	94,3	1.411,9	1.408,3	99,7
Pastizales	5.095,3	4.884,1	95,9	--	--	--	5.095,3	4.884,1	95,9
Prados y pastos	6.372,0	6.165,0	96,8	135,2	127,5	94,3	6.507,2	6.292,4	96,7
Monte maderable	7.613,7	7.733,1	101,6	--	--	--	7.613,7	7.733,1	101,6
Monte abierto	4.246,1	4.093,4	96,4	--	--	--	4.246,1	4.093,4	96,4
Monte leñoso	5.007,3	5.046,6	100,8	--	--	--	5.007,3	5.046,6	100,8
Terreno forestal	16.867,2	16.873,1	100,0	--	--	--	16.867,2	16.873,1	100,0
Erial a pastos	4.078,8	4.136,2	101,4	--	--	--	4.078,8	4.136,2	101,4
Espartizal	340,9	328,1	96,2	--	--	--	340,9	328,1	96,2
Terreno improductivo	1.440,6	1.440,5	100,0	--	--	--	1.440,6	1.440,5	100,0
Superficie no agrícola	2.118,9	2.204,9	104,1	--	--	--	2.118,9	2.204,9	104,1
Ríos y lagos	615,5	618,4	100,5	--	--	--	615,5	618,4	100,5
Otras superficies	8.594,8	8.728,0	101,5	--	--	--	8.594,8	8.728,0	101,5
Superficie geográfica total	46.765,3	46.736,6	99,9	3.771,5	3.800,2	100,8	50.536,8	50.536,8	100,0
Asociación de cultivos herbáceos o barbecho con monte abierto	112,0	112,0	100,0						

DISTRIBUCION GENERAL DE LA TIERRA, 2004
ANALISIS PROVINCIAL DE LA SUPERFICIE POR APROVECHAMIENTOS, 2004 (hectáreas)

Provincias y Comunidades Autónomas	Tierras de cultivo	Prados y pastizales	Terreno forestal	Otras superficies	Superficie geográfica
A Coruña	143.288	102.470	441.755	107.814	795.327
Lugo	157.642	174.399	579.946	73.613	985.600
Ourense	65.139	110.512	476.251	75.439	727.341
Pontevedra	60.374	60.552	265.066	63.582	449.574
Galicia	426.443	447.933	1.763.018	320.448	2.957.842
P. de Asturias	23.923	315.278	459.919	261.239	1.060.359
Cantabria	8.479	198.032	282.944	42.679	532.134
Alava	77.356	52.352	132.684	42.337	304.729
Guipúzcoa	4.349	47.549	129.398	17.351	198.647
Vizcaya	5.741	52.670	128.575	34.710	221.696
País Vasco	87.446	152.571	390.657	94.398	725.072
Navarra	359.633	256.316	310.601	112.583	1.039.133
La Rioja	160.381	106.928	142.383	93.696	503.388
Huesca	556.959	130.872	450.248	424.214	1.562.293
Teruel	445.087	202.856	405.502	426.893	1.480.338
Zaragoza	929.276	46.844	464.701	286.602	1.727.423
Aragón	1.931.322	380.572	1.320.451	1.137.709	4.770.054
Barcelona	155.925	29.329	432.492	155.364	773.110
Girona	110.247	54.800	331.621	92.312	588.980
Lleida	398.561	148.800	432.185	234.974	1.214.520
Tarragona	258.918	8.895	237.163	124.194	629.170
Cataluña	923.651	241.824	1.433.461	606.844	3.205.780
Baleares	191.085	1.340	173.365	128.412	494.202
Avila	187.501	248.243	250.042	119.226	805.012
Burgos	591.525	178.087	373.660	285.940	1.429.212
León	328.808	246.193	749.766	233.321	1.558.088
Palencia	477.519	80.882	118.904	126.229	803.534
Salamanca	301.205	491.317	343.149	99.318	1.234.989
Segovia	275.563	135.847	187.889	92.760	692.059
Soria	356.550	111.934	332.211	229.950	1.030.645
Valladolid	583.095	30.645	107.955	89.358	811.053
Zamora	415.836	81.367	244.673	314.051	1.055.927
Castilla y León	3.517.602	1.604.515	2.708.249	1.590.153	9.420.519
Madrid	233.887	106.623	193.849	268.433	802.792
Albacete	832.786	130.930	301.981	220.103	1.485.800
Ciudad Real	1.109.172	218.455	458.847	188.409	1.974.883
Cuenca	856.355	29.039	694.797	125.817	1.706.008
Guadalajara	336.208	75.719	328.189	478.924	1.219.040
Toledo	1.016.426	112.038	205.052	203.469	1.536.985
Castilla-La Mancha	4.150.947	566.181	1.988.866	1.216.722	7.922.716
Alicante	222.251	420	190.795	168.435	581.901
Castellón	173.923	19.903	365.364	105.638	664.828
Valencia	356.696	1.069	566.223	155.259	1.079.247
C. Valenciana	752.870	21.392	1.122.382	429.332	2.325.976
R. de Murcia	606.019	16.706	275.349	233.664	1.131.738
Badajoz	931.809	427.814	655.000	162.000	2.176.623
Cáceres	290.533	574.785	943.000	178.500	1.986.818
Extremadura	1.222.342	1.002.599	1.598.000	340.500	4.163.441
Almería	258.471	41.606	183.350	394.208	877.635
Cádiz	315.221	141.876	185.138	96.302	738.537
Córdoba	732.986	127.981	436.339	79.825	1.377.131
Granada	617.478	134.931	290.884	209.842	1.253.135
Huelva	217.010	94.816	588.411	108.236	1.008.473
Jaén	671.588	159.179	399.136	119.907	1.349.810
Málaga	313.962	12.999	208.314	193.622	728.897
Sevilla	869.501	130.310	266.096	137.527	1.403.434
Andalucía	3.996.217	843.698	2.557.668	1.339.469	8.737.052
Las Palmas	14.840	30	18.300	373.389	406.559
S.C. de Tenerife	36.199	29.896	133.642	138.354	338.091
Canarias	51.039	29.926	151.942	511.743	744.650
ESPAÑA	18.643.286	6.292.434	16.873.104	8.728.024	50.536.848

Nota.- La superficie geográfica de Galicia, Asturias, Avila, Soria y Zamora ha sido modificada por ajuste en la de sus municipios.

TIERRAS DE CULTIVOS
ANÁLISIS PROVINCIAL DE LA SUPERFICIE POR GRUPOS DE CULTIVOS (OCUPACIÓN PRINCIPAL), 2004 (hectáreas)

Provincias y Comunidades Autónomas	Cultivos herbáceos			Barbechos y otras tierras no ocupadas		
	Secano	Regadío	Total	Secano	Regadío	Total
A Coruña	122.726	3.391	126.117	7.250	--	7.250
Lugo	138.024	1.632	139.656	3.510	--	3.510
Ourense	26.739	5.661	32.400	3.978	--	3.978
Pontevedra	32.934	2.568	35.502	3.738	--	3.738
Galicia	320.423	13.252	333.675	18.476	--	18.476
P. de Asturias	22.810	463	23.273	--	--	--
Cantabria	7.225	680	7.905	312	--	312
Alava	52.440	6.287	58.727	4.996	--	4.996
Guipúzcoa	3.420	213	3.633	--	--	--
Vizcaya	3.570	456	4.026	815	--	815
País Vasco	59.430	6.956	66.386	5.811	--	5.811
Navarra	188.041	66.246	254.287	58.837	8.110	66.947
La Rioja	46.665	22.979	69.644	20.788	6.806	27.594
Huesca	194.722	165.393	360.115	125.530	29.667	155.197
Teruel	193.666	21.663	215.329	168.955	11.337	180.292
Zaragoza	303.519	143.279	446.798	335.684	46.386	382.070
Aragón	691.907	330.335	1.022.242	630.169	87.390	717.559
Barcelona	100.273	11.351	111.624	10.790	1.112	11.902
Girona	66.082	27.921	94.003	3.334	1.528	4.862
Lleida	155.775	93.648	249.423	26.304	8.906	35.210
Tarragona	23.102	27.981	51.083	21.013	1.319	22.332
Cataluña	345.232	160.901	506.133	61.441	12.865	74.306
Baleares	60.839	12.624	73.463	15.410	430	15.840
Avila	129.313	18.839	148.152	29.063	2.156	31.219
Burgos	481.558	23.117	504.675	66.228	931	67.159
León	105.018	113.626	218.644	82.156	13.816	95.972
Palencia	351.507	65.566	417.073	56.951	2.692	59.643
Salamanca	196.157	36.992	233.149	58.475	2.015	60.490
Segovia	207.869	20.577	228.446	44.131	674	44.805
Soria	276.436	14.706	291.142	62.506	951	63.457
Valladolid	396.808	101.785	498.593	61.059	4.629	65.688
Zamora	207.632	52.550	260.182	135.949	5.806	141.755
Castilla y León	2.352.298	447.758	2.800.056	596.518	33.670	630.188
Madrid	71.245	23.964	95.209	93.207	2.867	96.074
Albacete	259.833	108.584	368.417	267.313	14.915	282.228
Ciudad Real	285.586	112.882	398.468	332.573	38.237	370.810
Cuenca	502.184	31.972	534.156	161.655	5.012	166.667
Guadalajara	217.749	16.278	234.027	77.010	1.257	78.267
Toledo	375.606	66.786	442.392	281.527	16.870	298.397
Castilla-La Mancha	1.640.958	336.502	1.977.460	1.120.078	76.291	1.196.369
Alicante	7.449	18.986	26.435	34.257	24.432	58.689
Castellón	8.136	5.927	14.063	14.975	5.807	20.782
Valencia	15.690	27.443	43.133	24.854	14.726	39.580
C. Valenciana	31.275	52.356	83.631	74.086	44.965	119.051
R. de Murcia	59.970	54.985	114.955	231.028	38.594	269.622
Badajoz	361.299	102.009	463.308	193.600	--	193.600
Cáceres	72.428	69.163	141.591	56.200	--	56.200
Extremadura	433.727	171.172	604.899	249.800	--	249.800
Almería	20.359	37.537	57.896	83.104	13.879	96.983
Cádiz	190.578	59.424	250.002	27.947	2.964	30.911
Córdoba	227.779	70.609	298.388	62.143	4.043	66.186
Granada	110.503	47.131	157.634	157.393	34.373	191.766
Huelva	52.718	14.582	67.300	84.656	4.911	89.567
Jaén	33.486	18.252	51.738	39.568	3.536	43.104
Málaga	82.701	25.423	108.124	25.394	3.011	28.405
Sevilla	396.256	188.852	585.108	42.145	7.171	49.316
Andalucía	1.114.380	461.810	1.576.190	522.350	73.888	596.238
Las Palmas	1.562	5.786	7.348	74	87	161
S.C. de Tenerife	4.011	4.612	8.623	1.174	387	1.561
Canarias	5.573	10.398	15.971	1.248	474	1.722
ESPAÑA	7.451.998	2.173.381	9.625.379	3.699.559	386.350	4.085.909

TIERRAS DE CULTIVOS
ANÁLISIS PROVINCIAL DE LA SUPERFICIE POR GRUPOS DE CULTIVOS (OCUPACIÓN PRINCIPAL), 2004 (hectáreas)(conclusión)

Provincias y Comunidades Autónomas	Cultivos leñosos			Total, tierras de cultivos		
	Secano	Regadío	Total	Secano	Regadío	Total
A Coruña	9.921	--	9.921	139.897	3.391	143.288
Lugo	14.476	--	14.476	156.010	1.632	157.642
Ourense	27.659	1.102	28.761	58.376	6.763	65.139
Pontevedra	21.134	--	21.134	57.806	2.568	60.374
Galicia	73.190	1.102	74.292	412.089	14.354	426.443
P. de Asturias	395	255	650	23.205	718	23.923
Cantabria	196	66	262	7.733	746	8.479
Alava	10.988	2.645	13.633	68.424	8.932	77.356
Guipúzcoa	669	47	716	4.089	260	4.349
Vizcaya	811	89	900	5.196	545	5.741
País Vasco	12.468	2.781	15.249	77.709	9.737	87.446
Navarra	19.198	19.201	38.399	266.076	93.557	359.633
La Rioja	51.168	11.975	63.143	118.621	41.760	160.381
Huesca	21.787	19.860	41.647	342.039	214.920	556.959
Teruel	44.942	4.524	49.466	407.563	37.524	445.087
Zaragoza	66.791	33.617	100.408	705.994	223.282	929.276
Aragón	133.520	58.001	191.521	1.455.596	475.726	1.931.322
Barcelona	30.836	1.563	32.399	141.899	14.026	155.925
Girona	6.641	4.741	11.382	76.057	34.190	110.247
Lleida	67.323	46.605	113.928	249.402	149.159	398.561
Tarragona	149.542	35.961	185.503	193.657	65.261	258.918
Cataluña	254.342	88.870	343.212	661.015	262.636	923.651
Baleares	98.654	3.128	101.782	174.903	16.182	191.085
Avila	7.545	585	8.130	165.921	21.580	187.501
Burgos	18.430	1.261	19.691	566.216	25.309	591.525
León	12.896	1.296	14.192	200.070	128.738	328.808
Palencia	611	192	803	409.069	68.450	477.519
Salamanca	7.476	90	7.566	262.108	39.097	301.205
Segovia	1.544	768	2.312	253.544	22.019	275.563
Soria	1.889	62	1.951	340.831	15.719	356.550
Valladolid	17.152	1.662	18.814	475.019	108.076	583.095
Zamora	13.425	474	13.899	357.006	58.830	415.836
Castilla y León	80.968	6.390	87.358	3.029.784	487.818	3.517.602
Madrid	41.874	730	42.604	206.326	27.561	233.887
Albacete	152.119	30.022	182.141	679.265	153.521	832.786
Ciudad Real	295.965	43.929	339.894	914.124	195.048	1.109.172
Cuenca	144.730	10.802	155.532	808.569	47.786	856.355
Guadalajara	23.820	94	23.914	318.579	17.629	336.208
Toledo	245.602	30.035	275.637	902.735	113.691	1.016.426
Castilla-La Mancha	862.236	114.882	977.118	3.623.272	527.675	4.150.947
Alicante	66.413	70.714	137.127	108.119	114.132	222.251
Castellón	96.610	42.468	139.078	119.721	54.202	173.923
Valencia	147.605	126.378	273.983	188.149	168.547	356.696
C. Valenciana	310.628	239.560	550.188	415.989	336.881	752.870
R. de Murcia	121.114	100.328	221.442	412.112	193.907	606.019
Badajoz	259.050	15.851	274.901	813.949	117.860	931.809
Cáceres	90.730	2.012	92.742	219.358	71.175	290.533
Extremadura	349.780	17.863	367.643	1.033.307	189.035	1.222.342
Almería	79.035	24.557	103.592	182.498	75.973	258.471
Cádiz	32.059	2.249	34.308	250.584	64.637	315.221
Córdoba	336.990	31.422	368.412	626.912	106.074	732.986
Granada	213.279	54.799	268.078	481.175	136.303	617.478
Huelva	35.634	24.509	60.143	173.008	44.002	217.010
Jaén	398.117	178.629	576.746	471.171	200.417	671.588
Málaga	147.028	30.405	177.433	255.123	58.839	313.962
Sevilla	148.677	86.400	235.077	587.078	282.423	869.501
Andalucía	1.390.819	432.970	1.823.789	3.027.549	968.668	3.996.217
Las Palmas	3.348	3.983	7.331	4.984	9.856	14.840
S.C. de Tenerife	15.053	10.962	26.015	20.238	15.961	36.199
Canarias	18.401	14.945	33.346	25.222	25.817	51.039
ESPAÑA	3.818.951	1.113.047	4.931.998	14.970.508	3.672.778	18.643.286

PRADOS Y PASTIZALES

ANÁLISIS PROVINCIAL DE LA SUPERFICIE POR GRUPOS APROVECHAMIENTOS, 2004 (hectáreas)

Provincias y Comunidades Autónomas	Prados naturales			Pastizales	Total prados y pastizales
	Secano	Regadío	Total		
A Coruña	61.257	15.314	76.571	25.899	102.470
Lugo	101.858	25.465	127.323	47.076	174.399
Ourense	46.530	11.632	58.162	52.350	110.512
Pontevedra	27.446	6.861	34.307	26.245	60.552
Galicia	237.091	59.272	296.363	151.570	447.933
P. de Asturias	213.392	3.303	216.695	98.583	315.278
Cantabria	153.271	612	153.883	44.149	198.032
Alava	21.421	--	21.421	30.931	52.352
Guipúzcoa	43.739	--	43.739	3.810	47.549
Vizcaya	51.045	--	51.045	1.625	52.670
País Vasco	116.205	--	116.205	36.366	152.571
Navarra	35.521	205	35.726	220.590	256.316
La Rioja	3.671	1.303	4.974	101.954	106.928
Huesca	20.797	1.452	22.249	108.623	130.872
Teruel	13.456	1.072	14.528	188.328	202.856
Zaragoza	--	10	10	46.834	46.844
Aragón	34.253	2.534	36.787	343.785	380.572
Barcelona	5.180	23	5.203	24.126	29.329
Girona	16.688	2.394	19.082	35.718	54.800
Lleida	18.200	6.150	24.350	124.450	148.800
Tarragona	85	--	85	8.810	8.895
Cataluña	40.153	8.567	48.720	193.104	241.824
Baleares	--	--	--	1.340	1.340
Avila	54.182	19.791	73.973	174.270	248.243
Burgos	42.301	603	42.904	135.183	178.087
León	44.828	14.025	58.853	187.340	246.193
Palencia	10.049	1.061	11.110	69.772	80.882
Salamanca	100.048	1.047	101.095	390.222	491.317
Segovia	22.985	672	23.657	112.190	135.847
Soria	19.897	839	20.736	91.198	111.934
Valladolid	7.349	446	7.795	22.850	30.645
Zamora	55.813	5.704	61.517	19.850	81.367
Castilla y León	357.452	44.188	401.640	1.202.875	1.604.515
Madrid	21.935	1.034	22.969	83.654	106.623
Albacete	918	50	968	129.962	130.930
Ciudad Real	--	--	--	218.455	218.455
Cuenca	--	--	--	29.039	29.039
Guadalajara	--	2.915	2.915	72.804	75.719
Toledo	16.285	512	16.797	95.241	112.038
Castilla-La Mancha	17.203	3.477	20.680	545.501	566.181
Alicante	--	--	--	420	420
Castellón	1.504		1.504	18.399	19.903
Valencia	47	56	103	966	1.069
C. Valenciana	1.551	56	1.607	19.785	21.392
R. de Murcia	--	--	--	16.706	16.706
Badajoz	--	--	--	427.814	427.814
Cáceres	13.000	1.500	14.500	560.285	574.785
Extremadura	13.000	1.500	14.500	988.099	1.002.599
Almería	411	23	434	41.172	41.606
Cádiz	1.515	39	1.554	140.322	141.876
Córdoba	1.445	6	1.451	126.530	127.981
Granada	4.600	1.000	5.600	129.331	134.931
Huelva	842	--	842	93.974	94.816
Jaén	17.406	127	17.533	141.646	159.179
Málaga	2.449	19	2.468	10.531	12.999
Sevilla	5.508	189	5.697	124.613	130.310
Andalucía	34.176	1.403	35.579	808.119	843.698
Las Palmas	--	--	--	30	30
S.C. de Tenerife	2.000	--	2.000	27.896	29.896
Canarias	2.000	--	2.000	27.926	29.926
ESPAÑA	1.280.874	127.454	1.408.328	4.884.106	6.292.434

TERRENO FORESTAL
ANÁLISIS PROVINCIAL DE LA SUPERFICIE POR GRANDES GRUPOS, 2004 (hectáreas)

Provincias y Comunidades Autónomas	Terreno forestal				Asociación de cultivos herbáceos o barbecho con monte abierto
	Monte maderable	Monte abierto	Monte leñoso	Total terreno forestal	
A Coruña	354.952	26.633	60.170	441.755	--
Lugo	358.435	--	221.511	579.946	--
Ourense	203.325	84.685	188.241	476.251	--
Pontevedra	184.806	25.663	54.597	265.066	--
Galicia	1.101.518	136.981	524.519	1.763.018	--
P. de Asturias	325.894	--	134.025	459.919	--
Cantabria	143.178	--	139.766	282.944	--
Alava	75.587	18.615	38.482	132.684	--
Guipúzcoa	111.121	6.255	12.022	129.398	--
Vizcaya	103.946	7.820	16.809	128.575	--
País Vasco	290.654	32.690	67.313	390.657	--
Navarra	248.741	130	61.730	310.601	--
La Rioja	96.407	2.431	43.545	142.383	--
Huesca	234.173	90.463	125.612	450.248	--
Teruel	177.584	104.525	123.393	405.502	--
Zaragoza	164.780	140.449	159.472	464.701	--
Aragón	576.537	335.437	408.477	1.320.451	--
Barcelona	381.634	--	50.858	432.492	--
Girona	214.760	40.430	76.431	331.621	--
Lleida	318.057	--	114.128	432.185	--
Tarragona	105.613	14.728	116.822	237.163	--
Cataluña	1.020.064	55.158	358.239	1.433.461	--
Baleares	49.359	54.626	69.380	173.365	--
Ávila	86.499	60.867	102.676	250.042	--
Burgos	154.741	57.495	161.424	373.660	--
León	227.807	215.160	306.799	749.766	--
Palencia	53.676	37.501	27.727	118.904	--
Salamanca	41.807	272.989	28.353	343.149	--
Segovia	119.873	32.633	35.383	187.889	--
Soria	170.041	54.484	107.686	332.211	--
Valladolid	83.029	3.357	21.569	107.955	--
Zamora	57.153	32.002	155.518	244.673	--
Castilla y León	994.626	766.488	947.135	2.708.249	--
Madrid	76.110	67.791	49.948	193.849	--
Albacete	137.277	77.920	86.784	301.981	6.746
Ciudad Real	88.450	116.455	253.942	458.847	--
Cuenca	436.664	53.827	204.306	694.797	--
Guadalajara	178.288	27.542	122.359	328.189	--
Toledo	47.555	72.619	84.878	205.052	--
Castilla-La Mancha	888.234	348.363	752.269	1.988.866	6.746
Alicante	61.956	27.426	101.413	190.795	--
Castellón	104.008	47.797	213.559	365.364	--
Valencia	222.399	301.758	42.066	566.223	--
C. Valenciana	388.363	376.981	357.038	1.122.382	--
R. de Murcia	100.665	69.145	105.539	275.349	--
Badajoz	112.000	403.000	140.000	655.000	30.000
Cáceres	201.000	502.000	240.000	943.000	20.000
Extremadura	313.000	905.000	380.000	1.598.000	50.000
Almería	93.281	44.005	46.064	183.350	--
Cádiz	19.951	87.811	77.376	185.138	--
Córdoba	86.247	274.642	75.450	436.339	55.058
Granada	166.460	50.899	73.525	290.884	200
Huelva	302.280	193.806	92.325	588.411	--
Jaén	204.638	70.011	124.487	399.136	--
Málaga	72.133	50.132	86.049	208.314	--
Sevilla	47.033	167.216	51.847	266.096	--
Andalucía	992.023	938.522	627.123	2.557.668	55.258
Las Palmas	11.750	3.660	2.890	18.300	--
S.C. de Tenerife	116.022	--	17.620	133.642	--
Canarias	127.772	3.660	20.510	151.942	--
ESPAÑA	7.733.145	4.093.403	5.046.556	16.873.104	112.004

OTRAS SUPERFICIES
ANÁLISIS PROVINCIAL DE LA SUPERFICIE POR GRUPOS, 2004 (hectáreas)

Provincias y Comunidades Autónomas	Erial a pastos	Espartizal	Terreno improductivo	Superficie no agrícola	Ríos y lagos	Total otras superficies
A Coruña	--	--	32.314	68.780	6.720	107.814
Lugo	--	--	19.040	49.229	5.344	73.613
Ourense	--	--	28.185	38.043	9.211	75.439
Pontevedra	--	--	10.956	49.561	3.065	63.582
Galicia	--	--	90.495	205.613	24.340	320.448
P. de Asturias	115.127	--	93.052	42.396	10.664	261.239
Cantabria	355	--	11.626	22.854	7.844	42.679
Alava	17.725	--	6.874	14.313	3.425	42.337
Guipúzcoa	--	--	2.650	13.076	1.625	17.351
Vizcaya	3.345	190	7.649	22.498	1.028	34.710
País Vasco	21.070	190	17.173	49.887	6.078	94.398
Navarra	58.483	--	4.278	20.532	29.290	112.583
La Rioja	61.614	--	7.224	17.143	7.715	93.696
Huesca	291.366	60	94.152	17.242	21.394	424.214
Teruel	362.117	1.147	21.258	36.564	5.807	426.893
Zaragoza	139.036	3.005	51.123	73.251	20.187	286.602
Aragón	792.519	4.212	166.533	127.057	47.388	1.137.709
Barcelona	21.500	--	28.530	100.437	4.897	155.364
Girona	36.393	54	14.410	34.614	6.841	92.312
Lleida	129.919	--	39.200	54.480	11.375	234.974
Tarragona	32.115	603	40.609	42.541	8.326	124.194
Cataluña	219.927	657	122.749	232.072	31.439	606.844
Baleares	1.130	14	52.823	72.304	2.141	128.412
Avila	80.389	296	18.103	14.729	5.709	119.226
Burgos	219.385	--	19.645	37.070	9.840	285.940
León	73.911	--	72.523	60.363	26.524	233.321
Palencia	64.939	--	16.373	32.659	12.258	126.229
Salamanca	29.280	--	21.804	34.890	13.344	99.318
Segovia	50.826	810	12.367	24.115	4.642	92.760
Soria	173.193	--	19.880	26.505	10.372	229.950
Valladolid	44.428	--	12.866	27.532	4.532	89.358
Zamora	270.083	--	7.121	19.348	17.499	314.051
Castilla y León	1.006.434	1.106	200.682	277.211	104.720	1.590.153
Madrid	97.515	736	22.894	136.398	10.890	268.433
Albacete	65.263	87.074	11.620	47.816	8.330	220.103
Ciudad Real	102.934	213	25.537	46.698	13.027	188.409
Cuenca	54.143	2.493	8.389	38.654	22.138	125.817
Guadalajara	409.596	787	18.409	35.162	14.970	478.924
Toledo	106.282	3.695	30.192	53.379	9.921	203.469
Castilla-La Mancha	738.218	94.262	94.147	221.709	68.386	1.216.722
Alicante	63.736	5.018	16.287	73.305	10.089	168.435
Castellón	42.022	--	16.673	36.446	10.497	105.638
Valencia	16.939	--	40.908	79.942	17.470	155.259
C. Valenciana	122.697	5.018	73.868	189.693	38.056	429.332
R. de Murcia	58.537	86.215	31.427	53.683	3.802	233.664
Badajoz	35.000	--	30.000	49.000	48.000	162.000
Cáceres	50.000	--	40.000	48.500	40.000	178.500
Extremadura	85.000	--	70.000	97.500	88.000	340.500
Almería	207.227	73.013	54.516	49.177	10.275	394.208
Cádiz	18.226	--	16.025	43.991	18.060	96.302
Córdoba	20.325	26	12.487	29.772	17.215	79.825
Granada	87.087	47.396	28.334	35.379	11.646	209.842
Huelva	48.996	--	13.045	21.123	25.072	108.236
Jaén	49.862	12.302	15.514	27.458	14.771	119.907
Málaga	94.368	2.052	16.483	69.190	11.529	193.622
Sevilla	29.198	873	20.277	61.173	26.006	137.527
Andalucía	555.289	135.662	176.681	337.263	134.574	1.339.469
Las Palmas	123.564	--	171.278	75.513	3.034	373.389
S.C. de Tenerife	78.728	--	33.571	26.055	--	138.354
Canarias	202.292	--	204.849	101.568	3.034	511.743
ESPAÑA	4.136.207	328.072	1.440.501	2.204.883	618.361	8.728.024

SUPERFICIE AGRARIA
ANALISIS PROVINCIAL, 2004 (hectáreas)

Provincias y Comunidades Autónomas	S.A.U. (1)	Superficie fertilizable			Superficie total en regadío
		Secano	Regadío	Total	
A Coruña	245.758	193.904	18.705	212.609	18.705
Lugo	332.041	254.358	27.097	281.455	27.097
Ourense	175.651	100.928	18.395	119.323	18.395
Pontevedra	120.926	81.514	9.429	90.943	9.429
Galicia	874.376	630.704	73.626	704.330	73.626
P. de Asturias	339.201	236.597	4.021	240.618	4.021
Cantabria	206.511	160.692	1.358	162.050	1.358
Alava	129.708	84.849	8.932	93.781	8.932
Guipúzcoa	51.898	47.828	260	48.088	260
Vizcaya	58.411	55.426	545	55.971	545
País Vasco	240.017	188.103	9.737	197.840	9.737
Navarra	615.949	242.760	85.652	328.412	93.762
La Rioja	267.309	101.504	36.257	137.761	43.063
Huesca	687.831	237.306	186.705	424.011	216.372
Teruel	647.943	252.064	27.259	279.323	38.596
Zaragoza	976.120	370.310	176.906	547.216	223.292
Aragón	2.311.894	859.680	390.870	1.250.550	478.260
Barcelona	185.254	136.289	12.937	149.226	14.049
Girona	165.047	89.411	35.056	124.467	36.584
Lleida	547.361	241.298	146.403	387.701	155.309
Tarragona	267.813	172.729	63.942	236.671	65.261
Cataluña	1.165.475	639.727	258.338	898.065	271.203
Baleares	192.425	159.493	15.752	175.245	16.182
Avila	435.744	191.040	39.215	230.255	41.371
Burgos	769.612	542.289	24.981	567.270	25.912
León	575.001	162.742	128.947	291.689	142.763
Palencia	558.401	362.167	66.819	428.986	69.511
Salamanca	792.522	303.681	38.129	341.810	40.144
Segovia	411.410	232.398	22.017	254.415	22.691
Soria	468.484	298.222	15.607	313.829	16.558
Valladolid	613.740	421.309	103.893	525.202	108.522
Zamora	497.203	276.870	58.728	335.598	64.534
Castilla y León	5.122.117	2.790.718	498.336	3.289.054	532.006
Madrid	340.510	135.054	25.728	160.782	28.595
Albacete	963.716	412.870	138.656	551.526	153.571
Ciudad Real	1.327.627	581.551	156.811	738.362	195.048
Cuenca	885.394	646.914	42.774	689.688	47.786
Guadalajara	411.927	241.569	19.287	260.856	20.544
Toledo	1.128.464	637.493	97.333	734.826	114.203
Castilla-La Mancha	4.717.128	2.520.397	454.861	2.975.258	531.152
Alicante	222.671	73.862	89.700	163.562	114.132
Castellón	193.826	106.250	48.395	154.645	54.202
Valencia	357.765	163.342	153.877	317.219	168.603
C. Valenciana	774.262	343.454	291.972	635.426	336.937
R. de Murcia	622.725	181.084	155.313	336.397	193.907
Badajoz	1.359.623	620.349	117.860	738.209	117.860
Cáceres	865.318	176.158	72.675	248.833	72.675
Extremadura	2.224.941	796.507	190.535	987.042	190.535
Almería	300.077	99.805	62.117	161.922	75.996
Cádiz	457.097	224.152	61.712	285.864	64.676
Córdoba	860.967	566.214	102.037	668.251	106.080
Granada	752.409	328.382	102.930	431.312	137.303
Huelva	311.826	89.194	39.091	128.285	44.002
Jaén	830.767	449.009	197.008	646.017	200.544
Málaga	326.961	232.178	55.847	288.025	58.858
Sevilla	999.811	550.441	275.441	825.882	282.612
Andalucía	4.839.915	2.539.375	896.183	3.435.558	970.071
Las Palmas	14.870	4.910	9.769	14.679	9.856
S.C. de Tenerife	66.095	21.064	15.574	36.638	15.961
Canarias	80.965	25.974	25.343	51.317	25.817
ESPAÑA	24.935.720	12.551.823	3.413.882	15.965.705	3.800.232

(1) La Superficie Agrícola Util incluye las tierras de cultivos y los prados y pastizales exclusivamente, mientras que en años anteriores incluía también el monte abierto.

RED CONTABLE AGRARIA NACIONAL. AÑO 2003

1.-Principales resultados del año 2003.

El documento que se presenta expone los principales resultados económicos medios por explotación, correspondientes al ejercicio contable del año 2003, obtenidos mediante la operación estadística "Red Contable Agraria Nacional".

Las evoluciones en el tiempo se analizan entre los años 2001 y 2003 con el fin de contar con un período de referencia mayor.

Con respecto a las *características generales*, la explotación agraria media nacional en el año 2003 posee: una SAU de 30,5 ha., una carga ganadera de 14,6 UG y un volumen de mano de obra de 1,1 UTAs. Estas cifras suponen, respectivamente, un incremento de 8,9%, 4,3% y 10,0% entre los dos ejercicios, lo que apunta hacia un aumento del tamaño de las explotaciones, éste en mayor medida en las orientaciones agrícolas que ganaderas.

Las principales *variables económicas* ofrecen, respectivamente, los siguientes saldos e incrementos: producción bruta (35.334€, 7,1%), subvenciones (6.589€, 3,8%) y consumos intermedios (14.161€, 6,5%).

La **renta agraria**, agregado más difundido entre los indicadores de la actividad económica de la explotación, asciende a 24.890€ con un incremento del 8,2% entre los ejercicios 2001 y 2003

Las disponibilidades empresariales suponen 21.095€ con un incremento del 9,6% durante el referido período; y el ratio calculado como el cociente entre los valores de dichas *disponibilidades empresariales* y *la producción bruta* alcanza una cifra media de 59,7 con un incremento del 2,3% durante este mismo período.

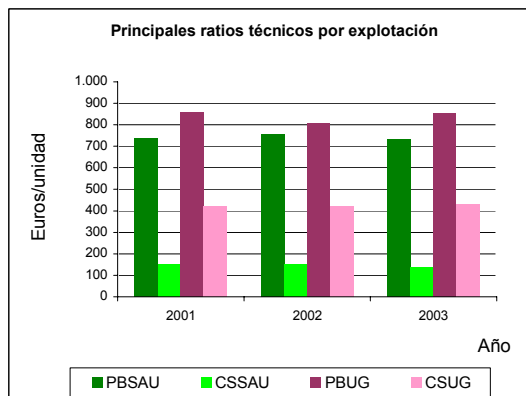
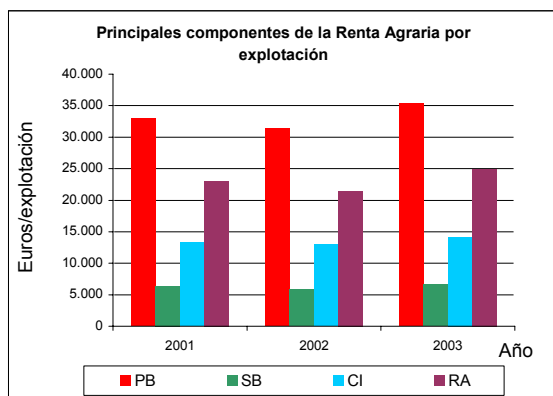
Del análisis de este último ratio desde diferentes ópticas, se destacan los siguientes aspectos:

- ◆ La obtención de valores más elevados en las explotaciones medianas y pequeñas que en las de mayor tamaño, debido fundamentalmente al efecto de las menores cargas salariales que soportan las explotaciones con mayor volumen de mano de obra familiar.
- ◆ Para las orientaciones productivas como olivar o cereales se producen cifras más altas que en los cultivos mixtos herbáceos (con gran proporción de cultivos industriales) u horticultura de invernadero, posiblemente por el componente subvenciones.
- ◆ Las disponibilidades empresariales por explotación más elevadas se encuentran en Madrid, Canarias o Extremadura, registrándose las menores en Cataluña, País Vasco o Galicia.

2.- Evolución de las principales variables. (Período 2001 – 2003).

Con el fin de abordar un período de tiempo más amplio, se analiza la evolución entre los ejercicios 2001 y 2003.

CONCEPTO	AÑO			Var03/01 (%)
	2001	2002	2003	
Características Generales				
Sau (Has)	28,0	26,7	30,5	8,9
Unidades Ganaderas (UG)	14,0	13,3	14,6	4,3
Mano de obra Total (Utas)	1,0	1,2	1,1	10,0
Ingresos y Gastos (euros)				
Producción Bruta (PB)	33.002	31.384	35.334	7,1
Producción Bruta Vegetal	20.627	20.122	22.331	8,3
Producción Bruta Animal	12.002	10.767	12.447	3,7
Subvenciones (SB)	6.347	5.844	6.589	3,8
Producción Final Agraria	31.962	30.521	34.364	7,5
Consumos Intermedios (CI)	13.294	13.012	14.161	6,5
VAB a precios de mercado	18.667	17.509	20.203	8,2
VAN coste factores (RA)	23.007	21.481	24.890	8,2
Disponibilid. Empresariales	19.250	17.755	21.095	9,6
Ratios				
PBvegetal/Sau (euros/ha.)	737	754	732	-0,6
PBanimal/UG (euros/UG)	857	810	853	-0,6
Costes espec. Cult/ SAU (euros/ha.)	153	149	138	-9,5
Costes espec. Ganado/ UG (euros/UG)	422	423	429	1,5
VAN coste factores / PB	69,7	68,4	70,4	1,0
Disp. Empresariales / PB	58,3	56,6	59,7	2,3



Siguientes puntos a destacar:

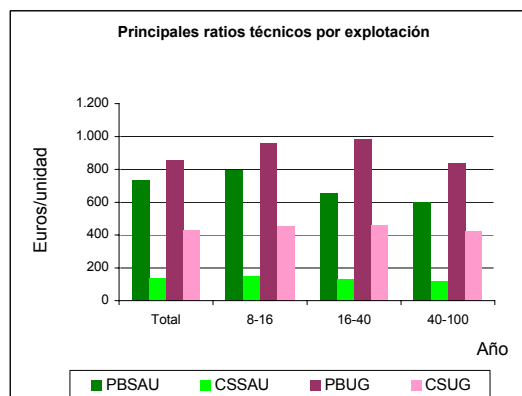
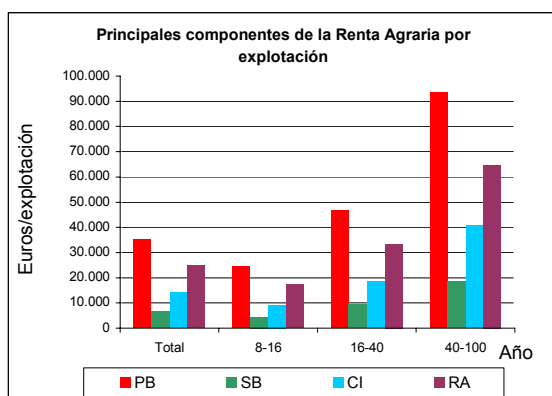
- La SAU media se incrementa un 8,9%, las UG un 4,3% y la mano de obra un 10%.
- La producción bruta vegetal aumenta un 8,3% frente al 3,7% de la animal.
- La producción bruta sube un 7,1%, frente al 6,5% de los consumos intermedios.
- Las subvenciones por explotación se incrementan un 3,8%.
- Se observa un aumento de la productividad en las actividades agrícolas, ya que el ratio PBvegetal/SAU es de -0,6% frente a los Costes espec./SAU de -9,5%. En las actividades ganaderas se produce el efecto contrario pero en menor medida.
- Analizando el ratio resumen de las disponibilidades empresariales por producción bruta, éste se incrementa un 2,3%.

NOTA: La variación interanual registrada en las variables adquiere una doble componente; por un lado, dicha variación se debe a una modificación real detectada, por otro, existe una modificación en la muestra objeto de estudio, ya que una pequeña parte de esta muestra se renueva anualmente con el fin de mejorar la representatividad de la población. Por tanto, las variaciones entre ejercicios contables registradas en las diferentes variables deben analizarse más atendiendo a tendencias que al porcentaje de variación de dichos valores.

3.- Principales resultados por tamaño de explotación. (Año 2003).

Aunque los intervalos utilizados en la encuesta son más numerosos, por incluir explotaciones más pequeñas y más grandes que las señaladas, los tres intervalos especificados a continuación resultan ser los más representativos.

CONCEPTO	Tamaño (intervalos de UDEs)			
	Total	8-16	16-40	40-100
Total Nº Explot (Muestra)	8.519	1.955	3.794	1.592
Total Nº Explot. (Total)	586.458	166.034	140.680	46.110
Características Generales				
Sau (Has)	30,5	21,0	44,1	88,4
Unidades Ganaderas (UG)	14,6	7,7	17,6	46,9
Mano de obra Total (Utas)	1,1	1,1	1,2	1,6
Ingresos y Gastos (euros)				
Producción Bruta (PB)	35.334	24.438	46.771	93.386
Producción Bruta Vegetal	22.331	16.756	28.794	53.060
Producción Bruta Animal	12.447	7.363	17.356	39.281
Subvenciones (SB)	6.589	4.502	9.265	18.379
Producción Final Agraria	34.364	23.564	45.338	91.669
Consumos Intermedios (CI)	14.161	9.166	18.533	40.757
VAB a precios de mercado	20.203	14.398	26.805	50.912
VAN coste factores (RA)	24.890	17.435	33.406	64.663
Disponibilid. Empresariales	21.095	14.781	28.348	54.065
Ratios				
PBvegetal/Sau (euros/ha.)	732	798	653	600
PBanimal/UG (euros/UG)	853	956	986	838
Costes espec. Cult/ SAU (euros/ha.)	138	148	128	121
Costes espec. Ganado/ UG (euros/UG)	429	457	461	424
VAN coste factores / PB	70,4	71,3	71,4	69,2
Disp. Empresariales / PB	59,7	60,5	60,6	57,9



Siguientes puntos a destacar:

- El intervalo de SAU media por explotación se encuentra entre las 21,0 y 88,4 has, es decir, la proporción es 1:4. Esta misma proporción es de 1:7 para las UGs.
- Todos los conceptos recogidos en el apartado "Ingresos y Gastos" prácticamente mantienen la proporción de 1:2:4 entre los valores de las tres clases de intervalos analizadas; por ejemplo, la Renta Agraria del tercer intervalo es el doble de la del segundo y ésta el doble del primero.
- Los ratios analizados siempre son más favorables para las explotaciones más pequeñas, incluido el ratio resumen "disponibilidades empresariales por producción bruta", más favorable para las explotaciones de tamaño bajo y medio.

4.- Principales resultados por orientación principal. (Año 2003).

Se han seleccionado las orientaciones productivas con mayor representatividad en la muestra.

CONCEPTO	Cereales, oleaginosos y legum grano	Mixto cultivos herbáceos	Horticultura aire libre	Horticultura Invernadero	Viticultura	Frutales hueso y pepita	Cítricos	Olivicultura	Mixto cultivos perman
Total N° Explot (Muestra)	1.096	302	278	440	393	254	296	258	259
Total N° Explot. Total	92.123	14.287	10.575	20.081	20.826	21.421	48.180	103.960	21.983
Características Generales									
Sau (Has)	65,3	34,0	7,2	1,9	14,5	7,5	4,6	16,0	19,4
Unidades Ganaderas (UG)	1,4	1,5	0,1	0,1	0,0	0,2	0,1	0,3	1,0
Mano de obra Total (Utas)	0,8	0,9	1,3	2,4	1,3	1,3	0,8	0,9	1,1
Ingresos y Gastos (euros)									
Producción Bruta (PB)	25.710	48.238	45.528	68.985	28.844	35.879	29.136	17.576	22.546
Producción Bruta Vegetal	23.225	45.259	45.007	68.406	27.672	34.208	29.001	16.968	21.056
Producción Bruta Animal	1.324	1.109	211	94	10	172	117	289	900
Subvenciones (SB)	12.201	7.731	953	131	915	1.439	207	6.595	4.567
Producción Final Agraria	25.432	47.913	45.527	68.985	28.842	35.870	29.136	17.562	22.412
Consumos Intermedios (CI)	13.863	22.790	13.918	22.080	7.262	9.890	6.418	4.998	6.651
VAB a precios de mercado	11.569	25.123	31.609	46.905	21.580	25.980	22.718	12.564	15.761
VAN coste factores (RA)	21.706	29.788	32.268	43.927	19.650	25.919	21.980	18.104	18.462
Disponibilid. Empresariales	18.302	22.672	26.389	31.944	15.152	21.055	19.645	14.009	15.248
Ratios									
PBvegetal/Sau (euros/Ha)	356	1.331	6.251	36.003	1.908	4.561	6.305	1.061	1.085
PBanimal/UG (euros/UG)	946	739	2.110	940		860	1.170	963	900
Costes espec. Cult/ SAU (euros)	103	329	1.162	8.546	200	584	699	140	144
Costes espec. Ganado/ UG (eu)	489	383	410	400		550	680	383	535
VAN coste factores / PB	84,4	61,8	70,9	63,7	68,1	72,2	75,4	103,0	81,9
Disp. Empresariales / PB	71,2	47,0	58,0	46,3	52,5	58,7	67,4	79,7	67,6

Entre las explotaciones con vocación agrícola, se observa que la relación entre las disponibilidades empresariales y la producción bruta es más elevada en el olivar u cereales que en cultivos mixtos herbáceos u horticultura invernadero, fundamentalmente por el componente subvenciones.

CONCEPTO	Bovino de leche	Bovino de cría	Ovino	Mixto herbívoros	Porcino engorde	Mixto cultivos	Mixto ganados	Mixto todas actividades
Total N° Explot (Muestra)	1.182	393	514	185	169	620	108	399
Total N° Explot. Total	36.460	28.244	20.043	12.491	4.748	45.084	7.803	27.822
Características Generales								
Sau (Has)	14,3	65,9	34,7	62,0	20,4	36,2	61,2	54,9
Unidades Ganaderas (UG)	27,7	38,8	47,3	46,0	375,4	2,4	58,5	32,8
Mano de obra Total (Utas)	1,3	1,3	1,4	1,1	1,3	1,1	1,3	1,1
Ingresos y Gastos (euros)								
Producción Bruta (PB)	46.580	28.948	57.095	44.057	173.998	28.756	68.262	50.058
Producción Bruta Vegetal	6.185	5.318	3.917	3.564	9.943	26.313	10.344	16.208
Producción Bruta Animal	40.141	23.389	53.158	40.397	163.066	2.067	57.384	33.478
Subvenciones (SB)	2.108	12.464	11.140	10.847	3.759	6.255	10.674	11.887
Producción Final Agraria	41.162	24.918	54.756	42.206	173.525	28.316	65.579	47.248
Consumos Intermedios (CI)	19.029	12.911	24.503	20.568	111.729	9.893	31.382	22.246
VAB a precios de mercado	22.133	12.007	30.253	21.638	61.796	18.423	34.197	25.002
VAN coste factores (RA)	22.256	22.499	39.760	30.503	59.541	23.709	42.394	34.486
Disponibilid. Empresariales	21.152	20.718	35.453	28.215	51.713	20.645	38.513	31.487
Ratios								
PBvegetal/Sau (euros/Ha)	433	81	113	57	487	727	169	295
PBanimal/UG (euros/UG)	1.449	603	1.124	878	434	861	981	1.021
Costes espec. Cult/ SAU (euros/ha)	76	9	24	11	115	128	30	63
Costes espec. Ganado/ UG (euros)	706	330	483	398	264	508	448	463
VAN coste factores / PB	47,8	77,7	69,6	69,2	34,2	82,4	62,1	68,9
Disp. Empresariales / PB	45,4	71,6	62,1	64,0	29,7	71,8	56,4	62,9

Entre las explotaciones ganaderas se observa en general un menor valor de la referida relación, alcanzando máximos en bovino de cría y mínimos en porcino de engorde.

5.- Principales resultados por CC.AA. (Año 2003).

CONCEPTO	Nacional	Galicia	Asturias	Cantabria	P. Vasco	Navarra	La Rioja	Aragón	Cataluña
Total Nº Explot (Muestra)	8.519	522	268	194	450	371	296	688	379
Total Nº Explot. Total	586.458	42.631	13.027	5.494	7.352	9.140	6.588	39.984	35.395
Características Generales									
Sau (Has)	30,5	11,5	13,9	40,8	31,1	40,0	9,7	50,8	23,9
Unidades Ganaderas (UG)	14,6	23,6	24,6	34,3	24,9	25,3	5,5	40,4	35,3
Mano de obra Total (Utas)	1,1	1,3	1,5	1,0	1,2	1,0	1,0	0,9	1,0
Ingresos y Gastos (euros)									
Producción Bruta (PB)	35.334	31.614	29.980	39.180	37.025	50.422	35.356	44.910	46.157
Producción Bruta Vegetal	22.331	7.954	3.111	4.307	14.532	24.713	31.659	21.628	24.362
Producción Bruta Animal	12.447	23.629	26.744	34.837	22.493	21.964	3.649	22.455	17.692
Subvenciones (SB)	6.589	2.494	6.966	7.157	8.434	11.460	2.041	8.603	6.296
Producción Final Agraria	34.364	26.885	26.768	33.666	36.942	50.037	35.335	44.534	44.980
Consumos Intermedios (CI)	14.161	12.117	12.583	17.225	20.767	27.609	10.931	24.651	24.988
VAB a precios de mercado	20.203	14.768	14.185	16.441	16.175	22.428	24.404	19.883	19.992
VAN coste factores (RA)	24.890	15.870	19.038	23.658	17.671	27.271	25.206	25.809	20.036
Disponibilid. Empresariales	21.095	15.391	17.940	21.591	15.357	22.632	22.245	22.277	15.345
Ratios									
PBvegetal/Sau (euros/ha.)	732	692	224	106	467	618	3.264	426	1.019
PBanimal/UG (euros/UG)	853	1.001	1.087	1.016	903	868	663	556	501
Costes espec. Cult/ SAU (euros/ha.)	138	90	38	13	122	154	466	99	207
Costes espec. Ganado/ UG (euros/UG)	429	554	513	553	430	516	376	334	319
VAN coste factores / PB	70,4	50,2	63,5	60,4	47,7	54,1	71,3	57,5	43,4
Disp. Empresariales / PB	59,7	48,7	59,8	55,1	41,5	44,9	62,9	49,6	33,2

CONCEPTO	Baleares	Cast y León	Madrid	Cast Mancha	C. Valenciana	R. Murcia	Extremadura	Andalucía	Canarias
Total Nº Explot (Muestra)	172	1.054	206	883	719	177	546	1.422	172
Total Nº Explot. Total	5.107	68.097	3.338	62.264	62.482	14.317	32.993	171.797	6.452
Características Generales									
Sau (Has)	18,0	55,3	171,1	35,2	5,8	17,0	71,6	22,4	2,1
Unidades Ganaderas (UG)	12,3	16,3	20,6	8,8	4,0	7,0	21,6	5,1	0,0
Mano de obra Total (Utas)	1,4	0,9	1,1	1,2	0,8	1,3	1,1	1,2	1,8
Ingresos y Gastos (euros)									
Producción Bruta (PB)	36.709	38.268	48.216	33.199	29.122	42.408	34.256	31.993	46.279
Producción Bruta Vegetal	24.659	21.639	19.410	19.085	25.737	34.388	15.715	27.168	44.250
Producción Bruta Animal	11.573	16.261	28.806	14.074	3.378	8.020	17.161	4.696	134
Subvenciones (SB)	3.024	11.458	9.273	6.073	1.388	2.253	11.796	6.664	3.528
Producción Final Agraria	34.647	36.249	48.101	33.004	29.114	42.232	33.171	31.791	46.278
Consumos Intermedios (CI)	9.630	18.526	13.830	12.121	8.629	11.906	13.238	11.215	14.153
VAB a precios de mercado	25.017	17.723	34.271	20.883	20.485	30.326	19.933	20.576	32.125
VAN coste factores (RA)	26.732	27.745	43.435	26.575	20.692	31.437	30.701	25.948	33.636
Disponibilid. Empresariales	23.867	23.748	42.347	23.446	18.412	26.763	27.261	20.436	27.768
Ratios									
PBvegetal/Sau (euros/ha.)	1.370	391	113	542	4.437	2.023	219	1.213	21.071
PBanimal/UG (euros/UG)	941	998	1.398	1.599	845	1.146	794	921	
Costes espec. Cult/ SAU (euros/ha.)	149	102	19	92	526	295	43	235	3.472
Costes espec. Ganado/ UG (euros/UG)	462	453	376	673	549	330	344	406	
VAN coste factores / PB	72,8	72,5	90,1	80,0	71,1	74,1	89,6	81,1	72,7
Disp. Empresariales / PB	65,0	62,1	87,8	70,6	63,2	63,1	79,6	63,9	60,0

- En general se observa una gran heterogeneidad en los valores de las diferentes variables, tanto en sus valores absolutos como en ratios.

- Navarra es la CA que presenta valores más elevados de producción bruta (50.422€) y en los consumos intermedios (27.609€), siendo la relación 2:1; frente a la C. Valenciana que presenta los menores (respectivamente 29.122€ y 8.629€), situándose además esta relación de 3,5:1.

- Las disponibilidades empresariales por explotación más elevadas se encuentran en Madrid, Canarias o Extremadura, registrándose las menores en Cataluña, País Vasco o Galicia.

NOTA METODOLÓGICA

1.- Objetivo:

La Red Contable Agraria Nacional es un instrumento que **permite evaluar la renta de las explotaciones agrarias** y el impacto de la política agraria. Se rige por el Reglamento 79/65 del Consejo de la UE, por lo que supone los mismos principios contables en todos los países; se trata pues de la única fuente de micro-datos completa en España y armonizada con el resto de los países de la UE.

2.- Características:

- *Población de referencia:* explotaciones agrarias del Censo Agrario 1999 (cobertura nacional).
- *Población objeto de estudio:* explotaciones agrarias comerciales.
- *Estratificación:* con el fin de analizar clases homogéneas, la población objeto de estudio se ha dividido en clases o tipos de acuerdo con tres criterios:
 - . **Tamaño de explotación** (Unidad de Dimensión Europea: UDEs; 1UDE = 1.200 euros del MBS). Las explotaciones se clasifican por intervalos de tamaño, expresados en UDEs de MBS. Los más representativos en España son: 8-16, 16-40 y 40-100 UDEs respectivamente.
 - . **Orientación Técnico Económica (MOTE):** se refiere a la orientación principal que desarrolla la explotación (dicha explotación se clasifica en el grupo de la que aporta al menos dos tercios del MBS de la explotación entre las actividades que realiza).Las grandes orientaciones de clasificación son: grandes cultivos herbáceos, hortícolas especializados, cultivos permanentes, herbívoros, granívoros, cultivos diversos, ganadería mixta y otras.
- . **Región:** Comunidad Autónoma en que se encuentra localizada la mayor parte de la explotación.

NOTAS:

- . El Margen Bruto Estándar (MBS) de una actividad (cebada, cítricos, olivar, ovino, ...) se calcula sumando el valor de la producción y subvenciones y detrayendo el valor de determinados costes específicos de una ha o cabeza de ganado.
- . El MBS de una explotación se calcula multiplicando el MBS de una actividad por el número de unidades de una dicha actividad (hectáreas o unidad de ganado) y agregando los resultados.
- . EL MBS utilizado para cada actividad corresponde a las medias de los valores de las variables del trienio 1999-2001.

➤ *Selección de la muestra:* La muestra total asciende a una media de 8.500 explotaciones. Se utiliza un "muestro por cuotas" que permite mejorar la representatividad de las muestras no aleatorias, ya que el procedimiento de selección es la captación de empresarios agrarios a través de las Oficinas Contables colaboradoras con el MAPA. Cada explotación de la muestra representa a un grupo de la población mediante su "coeficiente de ponderación", calculado en un Plan de Muestreo.

➤ *Variables objeto de estudio:* se definen diferentes tipos de variables en las llamadas fichas de explotación: identificación de la explotación, régimen de tenencia, mano de obra, efectivos y valor de los animales, compras y ventas de animales, costes, capitales, préstamos y deudas, valoración de existencias, impuesto sobre el valor añadido, primas y subvenciones, producción vegetal y animal, cuotas y otros derechos, y pagos directos por cultivos arables y vacuno de carne.

➤ *Período de referencia:* un ejercicio contable

➤ *Procedimientos de control:* garantizan coherencia, homogeneidad y calidad de los resultados.

3.- Resultados:

Los resultados obtenidos se refieren a prácticamente todas las variables objeto de estudio; no obstante, para esta presentación se han seleccionado las más representativas para describir estructura y resultados económicos por explotación. Son las siguientes:

- . Total nº explotaciones (muestra): nº explotaciones investigadas.
- . Total nº explotaciones (total): nº explotaciones a las que representa la muestra.
- . SAU: superficie agraria útil (cultivo + barbecho + prados y pastos) (Ha.).
- . Unidades ganaderas: carga ganadera (UG=unidad de ganado mayor; 1UG=1 vaca lechera; 0,1 UG=1 oveja, ...)
- . Mano de obra total: trabajo equivalente al nº de trabajadores que trabajarían a tiempo total (UTAs).
- . Producción bruta (PB): valor de la producción total.
- . Producción bruta vegetal: valor de la producción agrícola.
- . Producción bruta animal: valor de la producción ganadera.
- . Subvenciones (SB): devengadas en el ejercicio contable, aún no habiendo sido percibidas.
- . Producción final agraria: Producción bruta menos reemplazo.
- . Consumos intermedios (CI): semillas, fertilizantes, fitosanitarios, piensos, agua, energía, seguros, ...
- . VAB precios de mercado: producción final agraria menos consumos intermedios.
- . VAN coste factores (RA): VABpm más subvenciones menos amortizaciones.
- . Disponibilidades empresariales: VANcf menos: salarios, arrendamientos e intereses pagados.

4.- Publicación:

Debido a la magnitud de la encuesta, se obtienen resultados al año y medio siguiente al año de referencia. Se publican en: la WEB del MAPA, el Boletín Mensual Estadística del MAPA y se remiten al Comité RICA de la UE. Existe una publicación anual de la unidad estadística del MAPA donde se recoge información más detallada.

PLANES DE MEJORA DE ESTADÍSTICAS AGROALIMENTARIAS

Este documento supone una recopilación de las principales acciones de mejora desarrolladas en las operaciones estadísticas agrarias, responsabilidad de la Subdirección General de Estadísticas Agroalimentarias, y realizadas en colaboración con la Oficina de Estadística de la Unión Europea durante el período 1999-2004.

Las principales líneas de actuación se han basado en:

- Estadísticas ganaderas.
- Balances de aprovisionamiento de productos agrarios (cereales, vino, aceite y alimentación animal).
- Desarrollo de indicadores agroambientales (utilización de fitosanitarios y fertilizantes, elementos del paisaje e índices de erosión).
- Análisis de las fuentes y métodos de obtención de datos sobre medios de producción para la determinación de las cuentas regionales de la agricultura.
- Establecimiento de un sistema de cuentas agroforestales que incorpore los bienes y servicios ambientales.

Aunque no se presentan resultados numéricos, sí parece oportuna la publicación de una síntesis que reúna dichas actuaciones y sus objetivos.

Los documentos completos de estas acciones están disponibles en ficheros .PDF que esta Subdirección incluirá en breve plazo en la WEB del MAPA (www.mapa.es), haciéndolo público a través de la sección "Novedades".

PRESENTACIÓN

La Unión Europea, a través de la Decisión del Consejo CE/411/96 y en colaboración con los Estados Miembros (acciones TAPAS), trata de mejorar el modo en que las estadísticas comunitarias satisfacen las necesidades de información derivadas de la Política Agraria Común; tanto en lo referentes a objetivos, como calidad y armonización. Este proceso viene siendo coordinado por la Comisión mediante los Planes Anuales de Acción Técnica.

Se recuerda que este documento recoge las referencias de las principales acciones de mejora realizadas en la Subdirección General de Estadísticas Agroalimentarias, mediante la mencionada norma y para el período 1999-2004.

A continuación se especifican dichas mejoras, recogándose en las páginas posteriores unas notas sobre sus objetivos concretos:

- Proyecto de desarrollo de las estadísticas avícolas en España.
- Prueba piloto para contrastar la validez de los datos administrativos contenidos en la base de datos del sistema de identificación y registro de los movimientos de bovinos (SIMOGAN), a fin de proponer su utilización en sustitución de alguna de las encuestas establecidas por la normativa comunitaria.
- Proyecto de establecimiento de las bases teóricas de los balances de aprovisionamiento de productos agrarios (cereales, vino y aceite).
- Proyecto de establecimiento de las bases teóricas de los balances forrajeros.

- ◆ Proyecto de desarrollo de encuestas sobre la utilización de productos fitosanitarios en España.
- ◆ Evaluación de consumos regionales de fertilizantes minerales
- ◆ Análisis y evaluación de los paisajes agrarios de la Comunidad de Madrid
- ◆ Contribución al diseño de los indicadores agroambientales 23 y 24 definidos por la Comisión Europea.
- ◆ Fuentes y métodos de obtención de datos sobre consumos intermedios procedentes de estadísticas provinciales. Análisis y búsqueda de armonización.
- ◆ Establecimiento de un sistema de cuentas agroforestales que incorpore los bienes y servicios ambientales. Aplicación a una zona de vegetación y clima mediterráneos.

Los documentos completos de estas acciones están disponibles en ficheros .PDF que esta Subdirección incluirá en breve plazo en la WEB del MAPA (www.mapya.es).

La Subdirección General de Estadísticas Agroalimentarias del MAPA desea mostrar su agradecimiento a las entidades que han colaborado técnicamente en alguna de estas acciones arriba mencionadas: CC.AA., Consejo Superior de Investigaciones Científicas, ETSI Agrónomos de Madrid, Agroseguro, ANFE, Incatema, Inprovo, Novotecní, Propollo, Tragsatec; o que han contribuido con su cofinanciación, como es el caso de la Unión Europea a través de las referidas acciones TAPAS.

1)-- PROYECTO: DESARROLLO DE LAS ESTADÍSTICAS AVÍCOLAS EN ESPAÑA

El objetivo general de este proyecto fue la mejora de la representatividad y fiabilidad de las estadísticas avícolas, a cuyo fin se definieron dos etapas de trabajo:

FASE 1ª (2001)

En esta etapa se desarrollaron los siguientes trabajos:

- a) La elaboración de un directorio de granjas de producción de huevos.
- b) La elaboración de un directorio de centros de clasificación de huevos.
- c) La elaboración de un directorio de granjas de producción de *broilers*.

FASE 2ª (2002)

En esta etapa se desarrollaron los siguientes trabajos:

- a) Obtención de información sobre los planes de producción y parámetros técnicos de la avicultura de puesta y, la elaboración de un modelo teórico de estimación de censos de gallinas ponedoras y producción de huevos.
- b) La selección de un Panel de Centros de Producción y Clasificación de Huevos que permita el seguimiento mensual de las tendencias de la producción.
- c) Obtención de información sobre empresas integradoras de la producción de *Broilers*, tipos de canales obtenidas y pesos medios de las mismas.
- d) Selección de un Panel de Empresas Integradoras de la Producción de *Broilers* que permita el seguimiento mensual de las tendencias de la producción de carne, así como la determinación de los porcentajes de cada tipo de canal y el peso medio de las mismas.
- e) La adaptación del modelo teórico de estimación de la producción de carne de *Broilers*, mediante el cambio del parámetro peso medio de la canal.

2.)-- PROYECTO: PRUEBA PILOTO DE CONTRASTE DE VALIDEZ DE LOS DATOS CONTENIDOS EN EL SISTEMA DE IDENTIFICACIÓN Y REGISTRO DE LOS MOVIMIENTOS DE BOVINOS (SIMOGAN), A FIN DE PROPONER SU UTILIZACIÓN EN SUSTITUCIÓN DE LAS ENCUESTAS ESTABLECIDAS POR LA DIRECTIVA 93/24. (Año 2004)

Se planteó con un doble objetivo; por una parte, probar la validez de los Registros de SIMOGAN como marco de muestreo para la realización de las encuestas de bovino y, por otra, verificar si las desviaciones de los resultados de las encuestas respecto de los datos de esta base, justificarían la petición a EUROSTAT de la sustitución de alguna de ellas.

La prueba desarrolló en las Comunidades Autónomas de Galicia y Castilla y León, e incluyó los siguientes trabajos:

- a) Obtención de un marco de muestreo actualizado, extraído de la Base de Datos del Sistema Nacional de Identificación y Registro de los Movimientos de Bovinos, que contendrá, para las dos Comunidades Autónomas que participan en la prueba, los datos de identificación de las Explotaciones de Bovino, así como su tipología y el número total de animales y de vacas adultas de cada una, a una fecha determinada.
- b) Diseño de muestras provinciales, para un muestreo estratificado, con el número de estratos de tamaño y error máximo de muestreo que establecen la Directiva 93/24 de 1 de junio de 1993 y la Decisión 94/433 de 30 de mayo de 1994.
- c) Realización de la encuesta a las explotaciones de las muestras provinciales
- d) Grabación de los cuestionarios, depuración de errores y obtención de los datos de las poblaciones provinciales de bovinos clasificados según las categorías a que se refiere el Artículo 3 de la Directiva 93/24 de 1 de junio de 1993
- e) Comparación de las poblaciones provinciales con las obtenidas de la Base de Datos citada en el punto a.1.-) de este apartado en la misma fecha de referencia.
- f) Comparación de los datos obtenidos en la encuesta para cada una de las explotaciones de las muestras provinciales, con los contenidos en la referida Base de Datos a la fecha de realización de la encuesta.

3.)-- PROYECTO DE ESTABLECIMIENTO DE LAS BASES TEÓRICAS DE LOS BALANCES DE APROVISIONAMIENTO DE PRODUCTOS AGRARIOS

Los trabajos de mejora de este proyecto contemplan un doble aspecto; por un lado, la revisión metodológica, clarificación de conceptos y búsqueda y análisis de fuentes de información para el establecimiento de los balances de aprovisionamiento, en este caso de cereales, vino y aceite; por otro, el diseño y puesta en marcha de una operación específica para la obtención de datos relacionados con las existencias de los diferentes productos, saldo del balance de menor consistencia estadística.

FASE 1ª (1999)

El objetivo fundamental consiste en una revisión metodológica de los aspectos ligados al diseño, fuentes de información y elaboración de los balances de aprovisionamiento. Las fases desarrolladas han sido las siguientes:

- a.)- Revisión y clarificación de los aspectos metodológicos ligados a la elaboración de los balances.
- b.)- Explotación estadística de la información administrativa procedente de la gestión de los sectores.
- c.)- Análisis de cobertura y coherencia de dicha información con las fuentes estadísticas de: producción, consumo e intercambios con el exterior.

FASE 2ª (2001)

Tiene como objetivo la planificación de encuestas dirigidas al conocimiento de la variación de existencias de cereales, vino y aceite de oliva durante las diferentes campañas, mediante:

- a.)- Análisis de las entidades implicadas: productores, transformadores, almacenistas, comercializadores.
- b.)- Constitución de directorios de almacenistas (públicos o privados) de dichos productos.
- c.)- Diseño metodológico de sendos paneles para el seguimiento estadístico (con periodicidad trimestral) de dichos *stocks*. Se estima que dichos paneles podrían estar constituidos por aproximadamente 100 unidades para cereales, 50 para vino y 50 para aceite.
- d.)- Puesta en marcha de paneles: selección de la muestra y contactos con los informadores.
- e.)- Ejecución de los paneles y elaboración de los resultados correspondientes a los 4 trimestres del año 2001.
- f.)- Diseño de una aplicación informática que facilita la gestión y obtención de resultados de estas operaciones.
- g.)- Análisis de coherencia de dichos resultados con las estadísticas de producción, consumo y de intercambios con el exterior.

4.)-- PROYECTO DE ESTABLECIMIENTO DE LAS BASES TEÓRICAS DE LOS BALANCES FORRAJEROS

Los trabajos de mejora de este proyecto contemplan, igualmente, un doble aspecto; por un lado, la revisión metodológica y clarificación de conceptos; y por otro, la aplicación del método diseñado a una campaña, con el fin de validar el sistema.

FASE 1ª (1999)

Los aspectos de revisión y clarificación metodológica suponen el objetivo principal de esta primera fase, con la realización de las siguientes operaciones:

- a.)- Estudio teórico de la producción potencial de prados, pastos y herbazales, así como de su aprovechamiento como alimentos por las principales especies ganaderas, con carácter nacional y regional.
- b.)- Análisis de las estadísticas existentes sobre producción y utilización de alimentos concentrados (simples y compuestos) en alimentación de las principales especies ganaderas.
- c.)- Análisis de equilibrios: oferta total de alimentos (concentrados y forrajes), frente a la demanda de alimentos por parte del ganado (global y por especies ganaderas).

FASE 2ª (2001)

El objetivo consiste en la validación del diseño conceptual establecido en la fase anterior, mediante el cálculo de los resultados para una campaña.

El diseño metodológico establecido se ha aplicado con carácter nacional y para la campaña, 1997-1998, de la que se disponían datos definitivos cuando se iniciaron los trabajos. Como resultado, se han obtenido los cuadros requeridos para el Balance de Alimentación Animal: "Cuadro de recursos de alimentos" y "Cuadros de distribución de alimentos por especies animales" (para alimentos simples, compuestos y conjunto).

Con la información disponible en el momento actual, cualquier validación en la elaboración de un balance de alimentación animal debe plantearse dentro de un contexto nacional, puesto que algunos de los datos utilizados: importaciones/exportaciones, ..., no suelen estar disponibles o son poco fiables cuando se trata de una demarcación geográfica de menor tamaño.

Un balance de alimentación animal precisa para su resolución de diversas fuentes de información, algunas de las cuales son operaciones estadísticas que deben plantearse y actualizarse con cierta frecuencia, con el fin de obtener datos fiables y, hasta ahora, no disponibles: encuestas de alimentación animal, de recursos pastables y a fábricas de pienso). Este hecho supone conjugar la fiabilidad con el presupuesto disponible.

Debido al elevado coste de realización de una Encuesta de Alimentación Animal, se propone la utilización durante unos años (según disponibilidades presupuestarias) de la "estructura" o reparto de alimentos que se obtenga en una encuesta, corregida con coeficientes en función de las "especificidades" del año.

Para la cuantificación del "Aprovechamiento de pastos y herbazales": se propone la utilización de coeficientes técnicos ligados a la evolución de los censos ganaderos y la climatología.

5.)-- PROYECTO DE DESARROLLO DE ENCUESTAS SOBRE LA UTILIZACIÓN DE PRODUCTOS FITOSANITARIOS EN ESPAÑA

El objetivo fundamental de este proyecto consiste en un estudio de las bases para el establecimiento de futuras encuestas sobre utilización de productos fitosanitarios en las explotaciones agrarias. Dicho proyecto se ha realizado en tres fases.

FASE 1ª (1999)

El estudio se centra en las posibilidades de una óptima recogida de información referente a los aspectos técnicos ligados a enfermedades y tratamientos de los cultivos.

Se ha elaborado el manual y el cuestionario de trabajo de campo con la participación de los sectores implicados: agricultores, encuestadores y organismos públicos responsables de la sanidad vegetal, probando su operatividad en cuatro provincias con estructura productiva y cultivos diferentes (en especial frutales y hortalizas).

Además, y dadas las posibles reticencias a facilitar este tipo de información, se ha diseñado una *estrategia de publicidad previa*, con el fin de obtener una información lo más objetiva, fiable, contrastable y oportuna posible.

Las operaciones desarrolladas han sido las siguientes: análisis de documentación previa, selección provincias y cultivos objeto de estudio, métodos de selección de técnicos expertos, diseño de cuestionarios y redacción de normas específicas, cumplimentación y análisis de cuestionarios.

FASE 2ª (2001)

Consiste en un estudio intermedio que abarca: diseño metodológico, determinación de la población objeto de estudio (área geográfica, cobertura), selección de una muestra de explotaciones, selección de cultivos, adaptación del modelo de encuesta a agricultores, realización de una encuesta piloto en una provincia española (con el fin de probar la eficacia del sistema de selección de muestra y del modelo de encuesta a agricultores), diseño y cálculo de estimadores para las principales variables y contraste de los resultados obtenidos con otras fuentes de información adicionales

FASE 3ª (2002)

Da continuidad a los trabajos anteriormente citados para el establecimiento de una encuesta nacional sobre la utilización de fitosanitarios en la agricultura.

El objeto de la acción consiste en el diseño de un *plan de muestreo* para el estudio de la utilización de productos fitosanitarios en la agricultura que, conservando las ventajas de los procedimientos teóricos de selección aleatoria, corrija los inconvenientes derivados de la voluntariedad de cumplimentación por parte del agricultor.

Con el mencionado diseño se consigue:

. Reducción de costes: selección eficaz de las explotaciones con mayor consumo de productos fitosanitarios y las más representativas; como consecuencia, se puede obtener un buen ajuste del número de explotaciones de la muestra.

. Mejora de calidad: los estimadores son más consistentes y fiables. La mejora de la fiabilidad de los resultados a obtener en las encuestas apoya el interés por reforzar aquellas estadísticas de base que puedan contribuir al diseño de indicadores medio-ambientales.

6.)-- EVALUACIÓN DE CONSUMOS REGIONALES DE FERTILIZANTES MINERALES

La creciente integración de aspectos medioambientales en la Política Agraria Común hace necesaria la obtención de un conjunto de indicadores agroambientales, imprescindibles para poder realizar el seguimiento y evaluación de los efectos de la actividad agraria. Uno de los efectos citados puede derivarse de un aporte inadecuado de nutrientes para el crecimiento de las plantas.

Con el fin de obtener una aproximación sobre las dosis de elemento fertilizante que se están aplicando actualmente en los diferentes cultivos o grupos de cultivos en las distintas Comunidades Autónomas (NUTS II), se ha promovido la realización del este proyecto, que ha permitido mejorar nuestro conocimiento sobre el grado de fertilización en España, y, en su caso, tratar de corregir situaciones anómalas.

El desarrollo de la acción se realizó a través de una estrecha colaboración de los servicios estadísticos del MAPA y los servicios técnicos de la Asociación Nacional de Fabricantes de Fertilizantes (ANFFE). Para la determinación de los resultados obtenidos en el presente trabajo se ha contado con toda la información disponible en los departamentos agronómicos de las empresas miembros de ANFFE, con la documentación sectorial disponible relacionada con la aplicación de fertilizantes en las diferentes regiones españolas en los últimos años y con un gran número de contactos directos con agricultores y organizaciones agrarias de las regiones y zonas agrícolas más significativas de las distintas Comunidades Autónomas.

Los resultados del estudio se presentan en forma de tablas individuales para los principales cultivos de España y por Comunidades Autónomas, e incluyen datos de superficie de cultivo y dosis y consumo de elementos fertilizantes en el año 2000. Debido a las peculiares condiciones agroclimáticas españolas se ha diferenciado en casi todos los cultivos entre sus producciones de secano y de regadío, puesto que las dosis de fertilización varían notablemente.

Los cultivos elegidos han sido: trigo, cebada, maíz, otros cereales, leguminosas grano, patata, remolacha, otros cultivos industriales, alfalfa, otras forrajeras, hortalizas, cítricos, frutales no cítricos, almendro, viñedo y olivar.

7.)-- ANÁLISIS Y EVALUACIÓN DE LOS PAISAJES AGRARIOS DE LA COMUNIDAD DE MADRID

El paisaje agrario se considera como uno de los principales elementos resultantes del ejercicio de la actividad agraria. La sociedad europea, ante las evidentes restricciones del espacio natural valora muy positivamente las medidas medioambientales destinadas a conservar, y si es preciso mejorar, los denominados paisajes naturales. La medición objetiva del estado y evolución de los paisajes agrarios precisa de una investigación inicial que identifique los elementos clave de dichos paisajes, es decir, indicadores de estado y de evolución.

El proyecto desarrollado identifica los elementos paisajísticos en la Comunidad de Madrid, elegida como zona piloto por presentar la suficiente variabilidad geográfica, topográfica y de sistemas agro-medioambientales y pretende sentar las bases metodológicas para la realización de estudios en otras zonas de España.

FASE 1ª (2001)

Prospección de campo mediante realización de once itinerarios por las comarcas agrarias y recogida de información de carácter fotográfico, en soporte digital.

FASE 2ª (2002)

Identificación y descripción de las unidades mínimas de paisaje o MICROPAISAJES, existentes en la Comunidad de Madrid, con sus elementos constitutivos, y de las UNIDADES de PAISAJE, a través de la integración de micropaisajes.

Como resultado de la acción se definieron cinco micropaisajes agrarios en la Comunidad de Madrid (Cereal de invierno, Olivar, Viñedo, Dehesa y Vegas), que quedan caracterizados por las especies cultivadas, disposición, cubierta, variación anual de características visuales, técnicas de cultivo y elementos de alta energía visual.

8.)-- CONTRIBUCIÓN AL DISEÑO DE LOS INDICADORES AGROAMBIENTALES 23 Y 24 DEFINIDOS POR LA COMISIÓN EUROPEA. (Año 2003)

La Unión Europea ha constatado la necesidad de integrar la conservación del medioambiente en las medidas que se adoptan en todas las políticas comunitarias, con el fin de asegurar que estas políticas contribuyan a su desarrollo sostenible.

La Comunicación 20/2000 del Consejo al Parlamento "Indicadores para la Integración del Medioambiente relativos a la Política Agraria Comunitaria" presenta las líneas en las que ciertos indicadores deben ser diseñados, con el fin de controlar la eficacia de dicha integración.

Entre los indicadores propuestos, existen dos ligados al estudio y evolución de la cubierta vegetal del suelo, con el fin de determinar posibles fenómenos de erosión, principalmente en los países del sur de Europa. Dichos indicadores son los siguientes:

1. Indicador 23: "Erosión de suelo".
2. Indicador 24 : "Cambios de la cubierta del suelo".

En este contexto, España dispone de la "Encuesta sobre Superficies y Rendimientos de Cultivos" que viene desarrollándose desde 1990, y que ya cuenta con implantación en todo el territorio nacional. A lo largo de estos años, se ha obtenido una ingente información sobre ocupación del territorio, mediante visitas anuales al campo a una buena muestra de "segmentos territoriales".

Los trabajos han consistido en el análisis de la información de la encuesta, ya disponible, con el fin de identificar zonas agrícolas con posible peligro de erosión; a través de la construcción de *mapas anuales de suelo y matrices de cambio*, asimismo, preparar el marco y diseño para una aplicación en todo el territorio nacional.

Las fases en las que se ha desarrollado dicho trabajo son las siguientes:

- a.)- Análisis de la información contenida en las bases de datos de la “Encuesta sobre Superficies y Rendimientos de Cultivos”.
- b.)- Análisis de las definiciones de las clases de uso de suelo.
- c.)- Búsqueda de agrupaciones de clases, adaptadas a la zona y que puedan servir como indicadores para el análisis de la evolución.
- d.)- Interés específico en el análisis de “cultivo-no cultivo”, “secano-regadío”.
- e.)- Análisis de los cambios de ocupación del suelo a través de las matrices de transformación, en la zona objeto de estudio.
- f.)- Diseño de mapas de suelo, en la zona objeto de estudio.

Dado el esfuerzo técnico y económico realizado por España desde 1990, los resultados satisfactorios obtenidos, y la búsqueda de una mayor “*rentabilización*” de dicha operación a través de su utilización en otras estadísticas, por otra parte de gran interés comunitario como son los indicadores agroambientales, se insiste en la óptima utilidad que desarrolla este sistema.

9.)-- FUENTES Y MÉTODOS DE OBTENCIÓN DE DATOS SOBRE CONSUMOS INTERMEDIOS PROCEDENTES DE ESTADÍSTICAS PROVINCIALES. ANÁLISIS Y BÚSQUEDA DE ARMONIZACIÓN. (Año 2004).

La implantación del sistema de cuentas SEC-95 supone, no sólo la adopción de nuevas normas para el cálculo de las cuentas, sino la revisión de antiguos conceptos y la introducción de mejoras paulatinas en las operaciones estadísticas encaminadas a la obtención de resultados.

Por otro lado, EUROSTAT tiene entre sus objetivos la obtención de un alto grado de armonización en sus estadísticas; sin embargo, dicho objetivo sólo puede resultar alcanzable si se parte de un buen conocimiento de las fuentes y métodos utilizados por las unidades que proporcionan información.

En este sentido, el sistema de cálculo de Cuentas Regionales en España se realiza a partir de las Cuentas Provinciales (50) proporcionadas por las Comunidades Autónomas.

El objeto de la presente acción de mejora consiste en el conocimiento detallado de las fuentes de información y métodos de cálculo, utilizados por los Servicios Provinciales de Agricultura, para obtención de resultados sobre Consumos Intermedios

Los trabajos a efectuar con la presente propuesta se han desarrollado con arreglo a las siguientes fases:

- a.)- Diseño de fichas y redacción de normas de cumplimentación e instrucciones para la captación posterior de información procedente de 50 provincias.
- b.)- Cumplimentación de las mismas por parte de los Servicios Provinciales de Estadística.
- c.)- Recepción y análisis de la información contenida en las fichas.
- d.)- Redacción de una memoria con los resultados de dichos análisis.
- e.)- Formulación de un plan de propuestas dirigido a un incremento de la armonización de las estadísticas de obtención de resultados.

f.)- Comunicación de resultados a las Comunidades Autónomas, con el fin de dar a conocer los resultados y conclusiones que sirvan de análisis para futuras mejoras en el proceso de cálculo y en la armonización de métodos.

Mejorar sustancialmente el conocimiento de las operaciones estadísticas que, sobre consumos intermedios, se realizan en provincias y Comunidades Autónomas, supone un primer paso para alcanzar una mayor armonización de los sistemas.

10.)-- ESTABLECIMIENTO DE UN SISTEMA DE CUENTAS AGROFORESTALES QUE INCORPORE LOS BIENES Y SERVICIOS AMBIENTALES. APLICACIÓN A UNA ZONA DE VEGETACIÓN Y CLIMA MEDITERRÁNEOS. (Año 2001)

El objetivo de este plan de mejora consiste en el diseño de un Sistema de Cuentas Agroforestales (medición de la renta) que contemple los bienes y servicios ambientales y el uso múltiple del bosque (crecimiento natural de la biomasa, disfrute recreativo de los visitantes, conservación de la biodiversidad, absorción de CO₂, ..., así como los cultivos agrícolas, la ganadería, la renta cinegética, etc.). Esta revisión se basa en el concepto de renta *hicksiana*, definida como el máximo consumo que puede permitirse la población sin llegar a empobrecerse.

Las fases en las que se ha desarrollado el trabajo son las siguientes:

- a.)- Análisis comparado de las principales propuestas académicas e institucionales relacionadas con las cuentas del bosque y revisión de la *contabilidad nacional ampliada a los bienes y servicios ambientales*.
- b.)- Propuesta desarrollada de una *metodología de cuentas económicas agroforestales (CAF)*, que manteniendo su carácter universal, permite la incorporación completa del uso múltiple comercial y ambiental, y las variaciones de las producciones en curso y de los bienes de capital fijo.
- c.)- Propuesta de los *métodos de valoración* de los bienes y servicios económicos (incluidos los ambientales) considerados de mayor interés, con el objeto de aplicar el sistema CAF al bosque mediterráneo.
- d.)- Análisis de las *diferencias conceptuales y aplicadas* entre el sistema propuesto de CAF y el sistema actual de estimación de la Renta de la Rama de la Selvicultura.
- e.)- Recopilación de la información del gasto en conservación de recursos agrícolas y forestales de la Administración Pública española al objeto de incorporarlo a la estimación de las rentas de la agricultura y la selvicultura españolas.
- f.)- Análisis de la *información estadística* y de los estudios disponibles para la agricultura y la selvicultura

Posteriormente, se ha aplicado el sistema diseñado a las dehesas de Monfragüe (Cáceres). Los resultados pueden contrastarse con los ofrecidos por el sistema de *contabilidad nacional* actual. Este hecho posee el interés práctico de que la cuantificación de la renta total del uso múltiple de una tierra podría ser en el futuro un requisito exigible a quienes demandan y reciben compensaciones económicas públicas por los beneficios que obtiene la sociedad a partir de las prácticas agroforestales.

Las cuentas agroforestales ofrecen información económica normalizada para la toma de decisiones que pueden complementar otras informaciones no económicas, de la administración y los propietarios. Las metodologías multidisciplinares permiten conocer las ventajas/desventajas del uso agroforestal de una tierra, teniendo así presente los diferentes intereses ecológicos, sociales y económicos que pueden influir en la elección de las combinaciones de usos deseados de los recursos naturales y ambientales de una tierra.

En este sentido, es deseable la búsqueda de una metodología clara y armonizada para el establecimiento de las "Cuentas del Bosque" que contemple la multifuncionalidad de diferentes tipos.

INDICE 2