

# 08/07

## Boletín Mensual de ESTADÍSTICA

### AGOSTO 2007

## ÍNDICE

<b>Introducción</b>	3
<b>Sector agrícola</b> Avances de superficies y producciones. Julio 2007	4
<b>Sector ganadero</b> Censos ganaderos. Bovino	7
<b>Medios de Producción</b> Fertilizantes	12
Maquinaria agrícola	13
<b>Industrias Agroalimentarias</b> Estadísticas mensuales de industrias lácteas. Junio 2007	14
<b>Economía agraria</b> Precios nacionales en origen. Julio 2007	15
Indicadores de precios y salarios agrarios. Mayo 2007	17
RECAN. OTE "Viticultura: Vino Denominación Origen". 2005p	20
<b>Índice temático de anteriores boletines</b>	22



MINISTERIO  
DE AGRICULTURA, PESCA  
Y ALIMENTACIÓN

SUBSECRETARÍA

SECRETARÍA GENERAL TÉCNICA

Publicación elaborada por la  
Secretaría General Técnica  
Subdirección General de Estadísticas Agroalimentarias



Edita

**MINISTERIO DE AGRICULTURA, PESCA Y ALIMENTACIÓN**  
**SECRETARÍA GENERAL TÉCNICA**

Se permite la utilización, copia o reproducción de los datos de este Boletín siempre que se cite expresamente su procedencia.

# Introducción

## Novedades

La página web de estadística del Mapa se ha actualizado. Introduce un apartado de "Novedades", destacando los documentos e informaciones más importantes que se publican, con un acceso directo a las mismas.

<http://www.mapa.es/es/estadistica/infoestad.html>

## Sector agrícola

➔ **Avances de superficies y producciones agrícolas. Julio 2007.**

Las estimaciones de producción total de cereales alcanzan las 23,889 millones de toneladas, un 23% por encima de la campaña pasada. Los cereales de invierno suponen 19,570 millones de toneladas.

En el grupo de los frutales se estiman producciones menores a las de la campaña pasada en la mayoría de las especies.

<http://www.mapa.es/es/estadistica/pags/superficie/superficie.htm>

## Sector ganadero

➔ **Censos de Ganado Bovino. Evolución y situación en el año 2006**

Se presentan los resultados de las encuestas ganaderas realizadas en junio y diciembre del año 2006 por categorías de animales y la distribución de la cabaña por Comunidades Autónomas.

<http://www.mapa.es/es/estadistica/pags/encuestaganadera/encuesta.htm>

## Medios de Producción

➔ **Fertilizantes. Enero a Junio 2007**

El consumo de fertilizantes en el primer semestre del año 2007 muestra cifras globales inferiores en un 2,1% a las del mismo periodo del año 2006.

<http://www.mapa.es/es/estadistica/pags/medios/fertilizantes/fertilizantes.htm>

➔ **Maquinaria. Enero a Junio 2007**

Las inscripciones de maquinaria agrícola en el primer semestre del año 2007, reflejan en conjunto cifras menores que las del primer semestre del año pasado.

<http://www.mapa.es/es/estadistica/pags/medios/maquinaria/maquinaria.htm>

## Industrias agroalimentarias

➔ **Estadísticas mensuales industrias lácteas. Junio 2007**

Se ofrecen los resultados obtenidos en los últimos 12 meses, incluyendo los datos de la recogida de leche de vaca y los productos elaborados de mayor importancia.

[http://www.mapa.es/es/estadistica/pags/Lactea/lactea\\_mensual.htm](http://www.mapa.es/es/estadistica/pags/Lactea/lactea_mensual.htm)

## Economía agraria

➔ **Precios percibidos y pagados por los agricultores. Mayo 2007.**

El "Índice General de Precios Percibidos por los Agricultores y Ganaderos" se situó en mayo un 0,07% por encima del mismo mes del año anterior; se espera que el *Índice General Avanzado* para el mes de junio se incremente un 2,7% sobre el mismo mes del año anterior, siendo el margen de confianza +/- 5%. El "Índice General de Precios Pagados por los medios de producción agrarios" se situó en mayo un 4,84% por encima del mismo mes del año anterior. El "Índice General de Salarios Agrarios" se situó, también en mayo, un 1,91% superior al mismo mes del año anterior y un -0,24% por debajo del mes de abril de 2007.

[www.mapa.es/es/estadistica/pags/PreciosPercibidos/indicadores/indicadores\\_precios.htm](http://www.mapa.es/es/estadistica/pags/PreciosPercibidos/indicadores/indicadores_precios.htm)

➔ **Precios medios nacionales en origen. Julio 2007**

La importante subida de los precios en el mercado de cereales, y el predominio de las variaciones porcentuales de signo negativo con respecto a junio en el resto de los sectores, son las dos características más importantes que se registran en los mercados agrícolas. Lo más destacado este mes en los mercados ganaderos se centra en: el cambio de tendencia en el sector ovino y la subida de la cotización de leche de vaca, producto cuyo precio generalmente presenta poca fluctuación.

[www.mapa.es/es/estadistica/pags/publicaciones/ISC/introduccion.htm](http://www.mapa.es/es/estadistica/pags/publicaciones/ISC/introduccion.htm)

➔ **Red Contable Agraria Nacional: Principales resultados medios nacionales. OTE: Viñedo Vino Denominación de Origen. (Año 2005, provisional).**

Con carácter provisional, la explotación agraria media para el año 2005 posee, para la referida OTE, una SAU de 15,0 ha y un volumen de mano de obra de 1,2 UTAs. Las principales variables económicas ofrecen los siguientes saldos medios nacionales: producción bruta: 22.844€, subvenciones: 994€, consumos intermedios: 7.014€, Renta Agraria: 14.905€ y disponibilidades empresariales: 10.276€. El ratio calculado como el cociente entre los valores de la renta agraria y la producción bruta alcanzó una cifra media de 65,2; este mismo ratio comparado con el obtenido en 2004 ha sufrido un descenso del -3,2% y, sobre la media del último quinquenio, la bajada se cuantifica en el -0,9%.

## Producciones agrícolas

### Avances de superficies y producciones agrícolas. Julio de 2007

Se presentan las estimaciones disponibles de los cultivos y grupos de cultivos de mayor importancia en España correspondientes al 31 de julio de 2007, elaboradas con las informaciones remitidas por las Comunidades Autónomas. Estas estimaciones tienen carácter coyuntural y se actualizan mensualmente.

#### Resumen

Las estimaciones de **producción de cereal de invierno muestran una superación de casi un 30% de los registros de la campaña pasada**, situándose en **19,570 millones** de toneladas de cereal de invierno. La cifra total de cereales, incluyendo maíz, sorgo y arroz se eleva hasta las **23,889 millones** de toneladas.

En el grupo de las **leguminosas grano, se detecta un nuevo descenso de las superficies sembradas**, que varía de cerca de un 14% en garbanzos a casi un 70% en yeros.

Entre los cultivos industriales destaca la **buena cosecha estimada de girasol (+25%)**, así como el aumento de producción habido en colza.

Entre los **frutales**, la estimación de producción de julio muestra **cifras menores a las de la campaña pasada**, especialmente en el caso del albaricoque y en menor medida en manzana de mesa, pera, cereza, almendra y avellana.

Las previsiones de producción vitivinícola sitúan la producción en **44,152 millones de hectólitros de vino más mosto**, cifra ligeramente superior (+1,1 %) a la obtenida en el año 2006.

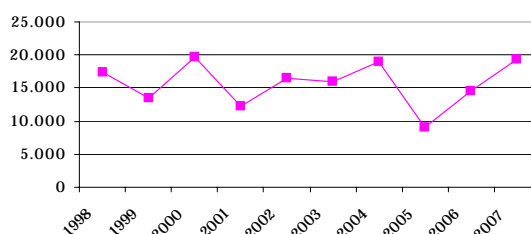
#### Producciones de cereal de invierno

Las expectativas de producción recibidas indican que la cosecha sobrepasará las cifras del año pasado en un 29,7%. Esta superación ocurre más claramente en cebada que en trigo. De las informaciones recibidas desde las Comunidades Autónomas se desprende que la incidencia de las tormentas en el mes de mayo ha tenido importantes efectos locales, pero que a escala autonómica y nacional el efecto sobre la cosecha no ha sido demasiado relevante.

A efectos comparativos, con la previsión actual estaríamos ante la segunda mejor cosecha de cereal de invierno de los últimos diez años.

Cultivos (000. t)	Mes	Def. 2005	Prov. 2006	Avance 2007	2007 (2006=100)
Trigo Blando	7	2.986,1	4.008,4	5.055,7	126,1
Trigo Duro	7	828,8	1.567,5	1.299,7	82,9
Cebada	7	4.456,9	8.318,4	11.592,9	139,4
Avena	7	532,8	922,6	1.248,1	135,3
Centeno	7	126,5	158,7	248,0	156,3
Triticale	6	55,5	114,3	125,8	110,0
<i>Cereal inv.</i>		<i>8.986,6</i>	<i>15.089,9</i>	<i>19.570,1</i>	<i>129,7</i>
Maíz	7	4.119,6	3.460,8	3.601,9	104,1
Sorgo	7	26,8	28,3	26,3	93,0
Arroz	7	838,7	746,1	690,7	92,6
<b>TOTAL</b>		<b>13.971,7</b>	<b>19.325,0</b>	<b>23.889,1</b>	<b>123,6</b>

Producción de cereales de invierno (miles ton)



#### Superficies de cereales

Las estimaciones realizadas a 31 de julio de superficie sembrada de cereal de invierno muestran cifras globales similares, aunque algo inferiores a las de la campaña precedente. Internamente sí existen cambios, con descensos de un 17,3% en las siembras de trigo duro.

Las informaciones recibidas sobre la superficie de maíz en el mes de julio la sitúan en niveles algo superiores a la campaña pasada (en la que se redujo la superficie en más de 60.000 ha respecto al año 2005). En cuanto al arroz se refiere, se estima una menor superficie que en años anteriores, estando este descenso muy localizado en la provincia de Sevilla.

Cultivos (000. ha)	Mes	Def. 2005	Prov. 2006	Avance 2007	2007 (2006=100)
Trigo Blando	7	1.349,5	1.335,9	1.321,5	98,9
Trigo Duro	7	900,3	622,3	514,6	82,7
Cebada	7	3.143,7	3.226,7	3.186,5	98,8
Avena	7	451,8	503,2	495,4	98,5
Centeno	7	90,5	99,1	109,8	110,9
Triticale	3	39,0	44,7	44,2	98,9
<i>Cereal inv.</i>		<i>5.974,8</i>	<i>5.831,3</i>	<i>5.672,5</i>	<i>97,3</i>
Maíz	7	417,3	353,6	361,6	102,3
Sorgo	7	7,0	6,7	5,4	80,0
Arroz	7	119,0	106,4	101,7	95,6
<b>TOTAL</b>		<b>6.518,0</b>	<b>6.298,0</b>	<b>6.141,1</b>	<b>97,5</b>

### Superficies de leguminosas

Las estimaciones realizadas en cuanto a las superficies sembradas de leguminosas grano, muestran un nuevo descenso de las mismas, que varía de un 14% en garbanzos a un 70% en yeros. Esta tendencia es la misma de la campaña anterior, una vez desacoplada la ayuda a las leguminosas grano. Sin embargo, un cultivo proteaginoso como el guisante seco, cuya ayuda no se ha desacoplado, apenas ve modificadas sus cifras.

Cultivos (000. ha)	Mes	Prov. 2005	Prov. 2006	Avance 2007	2007 (2006=100)
Guis. secos	7	146,5	155,0	152,7	98,5
Garbanzos	7	63,2	32,9	28,2	85,8
Veza	7	142,1	79,0	38,0	48,1
Yeros	7	107,7	56,3	16,7	29,6

### Cultivos industriales y hortalizas

La remolacha de recolección en invierno presenta estimaciones de producción algo inferiores al año 2006 (-4,5%) en el segundo año de aplicación de la reforma de su régimen de ayudas.

El avance de algodón muestra un aumento de un 4% de superficie respecto a la campaña pasada, que fue la primera de aplicación de la reforma del sector, mientras que la producción apenas se modifica.

La producción de girasol se estima en un 25% superior a la de la campaña pasada, resultado del efecto de las buenas condiciones pluviométricas para los cultivos de secano, sobre una superficie que baja ligeramente (-2,5%). Por el contrario, en colza se ha detectado un incremento importante de superficie y producción, con casi 19.000 ha estimadas de cultivo.

En el sector hortalizas no hay grandes cambios, siendo reseñables aumentos de producción en melón (4,3%) y sandía (10,9%) y descensos moderados en fresón, ajo y judía verde.

Cultivos (000. t)	Mes	Def. 2004	Prov. 2005	Avance 2006	2006 (2005=100)
Remolacha (Rec. invierno)	6	5.362,5	3.948,0	3.769,5	95,5
Algodón	7	346,1	141,2	139,9	99,1
Girasol	7	360,9	606,8	763,0	125,7
Colza	7	5,4	9,0	37,8	419,6
Melón	7	1.118,3	1.041,9	1.087,1	104,3
Tomate Conserva	7	2.611,2	1.579,0	1.563,6	99,0

### Producciones de frutales

Las previsiones de cosecha de frutales a 31 de julio sitúan la producción en niveles inferiores a los de la campaña precedente, especialmente en el caso del albaricoque, que presenta descensos de casi un 40%.

Dentro del grupo de los frutales de pepita las previsiones de cosecha son inferiores a la campaña precedente, tanto en manzana de mesa (-7%) como en pera (-4,6%), que, sin embargo, mejora respecto de la estimación de junio.

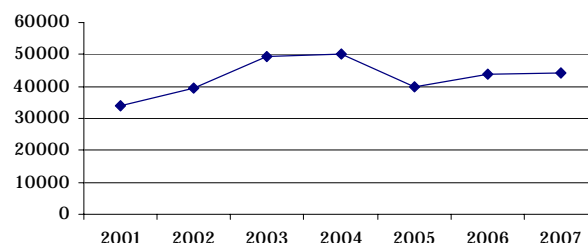
Cultivos (000. t)	Mes	Def. 2005	Prov. 2006	Avance 2007	2007 (2006=100)
Manz. mesa	7	709,8	625,0	581,2	93,0
Pera	7	652,0	590,0	562,9	95,4
Albaricoque	7	136,6	141,4	87,2	61,7
Melocotón	7	1.198,3	1.255,6	1.145,6	91,2
Almendra	6	209,5	272,5	195,5	71,8
Avellana	7	22,1	24,5	20,7	84,5

### Producciones de uva y vino

La previsión de producciones vitivinícolas, todavía preliminar, sitúa la producción en 44.152,9 millones de hectólitros de vino, cifra ligeramente superior a la de la campaña anterior, y bastante inferior a los 50 millones del año 2004.

Cultivos (000. t)	Mes	Prov. 2005	Prov. 2006	Avance 2007	2007 (2006=100)
Uva de mesa	7	309,2	317,6	300,5	94,6
Uva vinificación	7	5.757,6	6.083,9	6.191,1	101,8
Vino + Mosto	7	39.772,9	43.659,1	44.152,7	101,1

Producciones de vino+mosto (miles de hl)



**RESUMEN DE LOS AVANCES DE  
SUPERFICIES Y PRODUCCIONES AGRÍCOLAS  
JULIO 2007**

CULTIVOS	SUPERFICIES (Miles de Hectáreas)					PRODUCCIONES (Miles de Toneladas)				
	MES(*)	2005	2006	2007	2006=100	MES	2005	2006	2007	2006=100
<b>CEREALES</b>										
trigo blando	7	1.363,7	1.335,9	<b>1.321,5</b>	98,9	7	3.092,2	4.008,4	<b>5.055,7</b>	126,1
trigo duro	7	910,4	622,3	<b>514,6</b>	82,7	7	934,5	1.567,5	<b>1.299,7</b>	82,9
trigo total	7	2.274,1	1.957,6	<b>1.836,6</b>	93,8	7	4.026,7	5.575,8	<b>6.355,4</b>	114,0
cebada total	7	3.156,1	3.226,7	<b>3.186,5</b>	98,8	7	4.626,0	8.318,4	<b>11.592,9</b>	139,4
avena	7	457,8	503,2	<b>495,4</b>	98,5	7	542,1	922,6	<b>1.248,1</b>	135,3
centeno	7	88,7	99,1	<b>109,8</b>	110,9	7	129,1	158,7	<b>248,0</b>	156,3
<b>Cereales otoño-invierno</b>		<b>6.014,6</b>	<b>5.831,3</b>	<b>5.672,5</b>	<b>97,3</b>		<b>9.376,0</b>	<b>15.089,9</b>	<b>19.570,1</b>	<b>129,7</b>
maíz	7	414,3	353,6	<b>361,6</b>	102,3	7	3.981,4	3.460,8	<b>3.601,9</b>	104,1
sorgo	7	6,5	6,7	<b>5,9</b>	87,8	7	22,1	28,3	<b>26,3</b>	93,0
arroz	7	119,2	106,4	<b>101,7</b>	95,6	7	824,1	746,1	<b>690,7</b>	92,6
<b>TOTAL CEREALES</b>	<b>7</b>	<b>6.554,5</b>	<b>6.298,0</b>	<b>6.141,6</b>	<b>97,5</b>	<b>7</b>	<b>13.971,7</b>	<b>19.325,0</b>	<b>23.889,1</b>	<b>123,6</b>
<b>LEG. GRANO</b>										
guisantes secos	7	151,5	155,0	<b>152,7</b>	98,5	6	132,6	206,9	<b>143,8</b>	69,5
veza	7	142,1	79,0	<b>38,0</b>	48,1	6	44,4	63,2	<b>36,9</b>	58,4
yeros	7	86,7	56,3	<b>16,7</b>	29,6	6	19,2	39,7	<b>16,0</b>	40,4
<b>TUBÉRCULOS</b>										
patata med. est.	6	48,7	46,5	<b>46,1</b>	99,2	7	1.303,0	1.279,5	<b>1.297,9</b>	101,4
patata tardía	7	25,2	22,0	<b>23,2</b>	105,3		797,1	775,1		
<b>C. INDUSTRIALES</b>										
remolacha azucarera (r. verano)	6	37,8	37,5	<b>27,2</b>	72,6	7	1.882,8	2.097,3	<b>1.558,6</b>	74,3
remolacha azucarera (r. invierno)	6	64,3	49,3	<b>47,6</b>	96,5	6	5.408,3	3.948,0	<b>3.769,5</b>	95,5
algodón	7	86,1	62,8	<b>65,3</b>	104,0	7	343,8	141,2	<b>139,9</b>	99,1
girasol	6	516,2	633,4	<b>617,7</b>	97,5	7	381,3	606,8	<b>763,0</b>	125,7
colza	7	3,4	5,7	<b>18,7</b>	326,4	7	4,1	9,0	<b>37,8</b>	419,6
<b>C. FORRAJEROS</b>										
alfalfa	3	246,3	255,7	<b>254,2</b>	99,4	7	10.299,9	13.077,8	<b>12.465,3</b>	95,3
<b>HORTALIZAS</b>										
sandía	7	15,8	16,2	<b>16,8</b>	103,8	7	723,1	717,6	<b>795,8</b>	110,9
melón	7	38,5	37,3	<b>38,7</b>	103,6	7	1.118,3	1.041,9	<b>1.087,1</b>	104,3
tomate total	7	71,9	57,3	<b>55,5</b>	96,8		4.643,8	3.679,3		
fresa y fresón	6	7,6	7,4	<b>6,7</b>	91,4	6	308,0	333,5	<b>262,8</b>	78,8
cebolla total		22,6	22,7	<b>22,5</b>	99,1		1.113,5	1.151,2		
<b>FRUTALES</b>										
manzana total						5	769,9	660,7	<b>677,4</b>	102,5
pera total						7	652,0	590,0	<b>562,9</b>	95,4
albaricoque						7	136,6	141,4	<b>87,2</b>	61,7
cereza y guinda						6	92,5	93,9	<b>67,6</b>	71,9
melocotón						7	1.198,3	1.255,6	<b>1.145,6</b>	91,2
almendra						6	209,5	272,5	<b>195,5</b>	71,8
<b>VIÑEDO</b>										
uva de mesa						7	312,3	317,6	<b>300,5</b>	94,6
uva vinificación						7	5.740,7	6.083,9	<b>6.191,1</b>	101,8
vino + mosto						7	41.119,3	43.659,1	<b>44.152,7</b>	101,1

(\*) Mes al que corresponde la última estimación

# Producciones ganaderas

## Censo Bovino.

CENSO DE GANADO BOVINO EN JUNIO													
Efectivos en España en los últimos años ( miles de animales)													
Años	Total ganado bovino	Menores de 12 meses				De 12 a menos de 24 meses				De 24 meses y mas			
		Para sacrificio	Otros		Machos	Hembras		Machos	Novillas para		Vacas		
			Machos	Hembras		Sacrificio	Reposi-cion		Sacrificio	Reposi-cion	Ordeño	No ordeño	
1.991	5.329	932	302	462	78	30	466	82	11	174	1.608	1.184	
1.992	5.119	1.093	161	370	65	22	416	70	7	164	1.512	1.239	
1.993	5.061	1.013	170	405	66	29	363	75	10	160	1.436	1.334	
1.994	5.217	1.109	156	424	72	35	399	74	9	150	1.375	1.414	
1.995	5.638	1.208	162	425	113	46	479	98	6	172	1.268	1.661	
1.996	5.966	1.258	209	513	114	47	529	111	12	206	1.334	1.633	
1.997	5.950	1.288	247	493	134	58	518	98	14	204	1.322	1.574	
1.998	6.250	1.437	247	547	127	43	521	97	12	170	1.283	1.766	
1.999	6.163	1.484	215	534	118	53	503	99	8	194	1.231	1.724	
2.000	6.029	1.297	234	501	153	75	508	92	19	188	1.157	1.805	
2.001	6.329	1.315	275	529	186	87	549	126	22	194	1.109	1.937	
2.002	6.549	1.497	270	489	168	81	546	122	15	245	1.189	1.927	
2.003	6.742	1.478	288	538	188	93	555	135	16	286	1.113	2.052	
2.004	6.527	1.514	262	476	182	98	521	129	32	278	1.070	1.965	
2.005	6.364	1.469	254	467	202	95	440	132	41	295	1.074	1.894	
2.006	6.410	1.302	325	540	210	112	502	170	56	306	982	1.905	
%06/05	0,7	-11,4	27,8	15,5	4,0	17,6	14,0	29,0	36,2	3,7	-8,6	0,6	

CENSO DE GANADO BOVINO EN DICIEMBRE													
Efectivos en España en los últimos años ( miles de animales)													
Años	Total ganado bovino	Menores de 12 meses				De 12 a menos de 24 meses				De 24 meses y mas			
		Para sacrificio	Otros		Machos	Hembras		Machos	Novillas para		Vacas		
			Machos	Hembras		Sacrificio	Reposi-cion		Sacrificio	Reposi-cion	Ordeño	No ordeño	
1.991	5.063	986	164	381	71	36	424	75	6	182	1.525	1.213	
1.992	4.975	1.012	131	341	58	30	379	76	5	166	1.454	1.323	
1.993	5.018	1.056	127	313	68	37	404	83	7	186	1.379	1.358	
1.994	5.248	1.112	138	368	72	33	430	86	9	183	1.338	1.479	
1.995	5.512	1.232	135	392	123	34	480	96	6	188	1.292	1.534	
1.996	5.925	1.250	165	511	136	37	502	106	7	229	1.290	1.692	
1.997	5.884	1.392	191	451	119	42	475	100	14	211	1.261	1.628	
1.998	5.951	1.395	166	444	118	53	526	95	9	206	1.280	1.659	
1.999	6.291	1.492	224	501	135	34	534	102	17	214	1.207	1.831	
2.000	6.164	1.483	193	418	133	52	538	109	9	208	1.141	1.880	
2.001	6.412	1.470	224	476	154	57	581	104	18	251	1.182	1.895	
2.002	6.477	1.476	232	473	157	67	524	120	22	281	1.154	1.971	
2.003	6.548	1.510	245	481	155	72	500	133	28	289	1.118	2.017	
2.004	6.652	1.550	240	466	207	118	488	132	52	350	1.055	1.994	
2.005	6.464	1.501	271	481	187	102	462	134	50	314	1.018	1.954	
2.006	6.184	1.475	275	484	183	116	454	124	38	260	942	1.832	
%06/05	-4,3	-1,8	1,3	0,6	-2,1	13,6	-1,7	-7,3	-24,4	-17,3	-7,5	-6,2	

Tal y como indican las tablas anteriores, el censo de ganado bovino ha aumentado un 1% en junio y disminuido un 4% en diciembre respecto del año anterior. Sin embargo si atendemos a cada tipo de animal existen variaciones de todos los tipos, con incrementos y descensos más o menos bruscos y significativos, resultando destacado que las mismas categorías de animales tienen en ocasiones distinto patrón censal en junio que en diciembre.

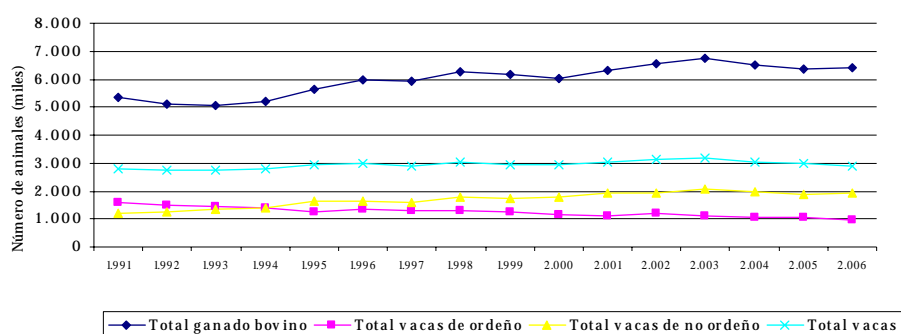
En junio de 2006, respecto al año anterior aumentó en un 2% el censo de animales menores de un año y entre 12 y 24 meses de edad. Sin embargo, el grupo de animales de más de dos años se ha mantenido estable, con una ligerísima variación a la baja que no

alcanza el 1%. No obstante, las variaciones observadas dentro de cada subgrupo vienen reflejadas en las correspondientes tablas.

En diciembre, aun cuando el censo total ha disminuido en un 4%, se registran ascensos de la cabaña en algunas categorías zootécnicas, como por ejemplo las hembras para sacrificio de entre 12 y 24 meses, o los animales menores de 1 año y no destinados a sacrificio.

Un análisis por separado de los dos censos (junio y diciembre) y la representación gráfica de su evolución, permiten estudiar su variación en el tiempo.

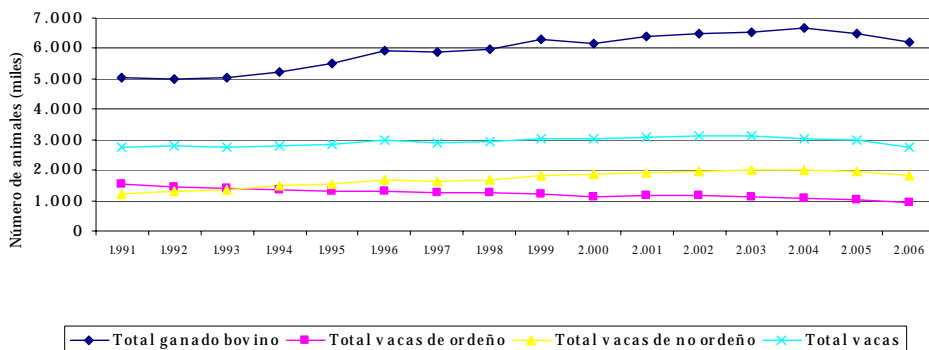
Evolución del censo de ganado bovino en junio 1991-2006



En junio de 2006 se observa un incremento del total de bovino, rompiendo así la tendencia bajista iniciada a partir de junio de 2004 y recuperando la tendencia general al alza desde 1991. Sin embargo, las vacas de ordeño descenden un notable 8,6%, mientras que el

total de vacas decrece más suavemente (-2,7%), y se mantiene por debajo de las 3.000.000, como hasta el año anterior no sucedió desde el 2000.

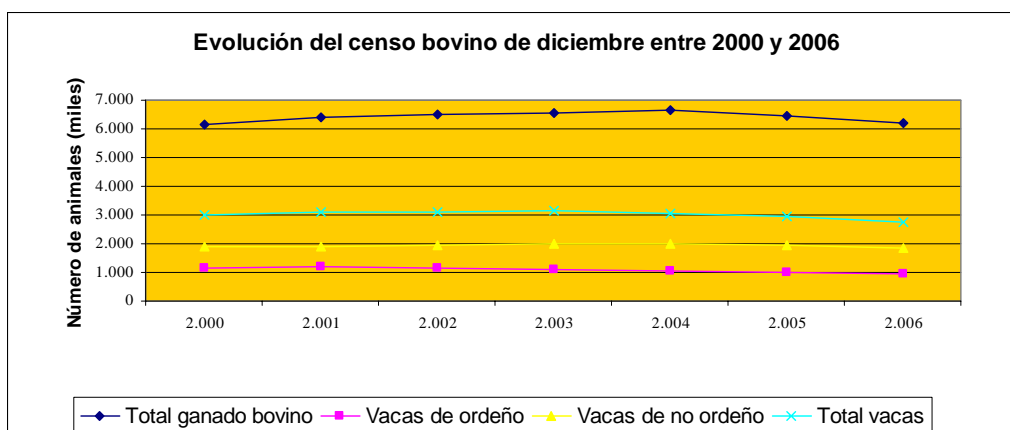
Evolución del censo de ganado bovino en diciembre 1991-2006



Según los datos de diciembre del 2006, el total de ganado bovino disminuyó en un -4,3% respecto a 2005, prolongando la tendencia decreciente iniciada en 2004. El total de vacas también se ve reducido en

un 6,6% debido al descenso registrado tanto en las vacas de ordeño (7,5%) como en las de no ordeño (6,2%).

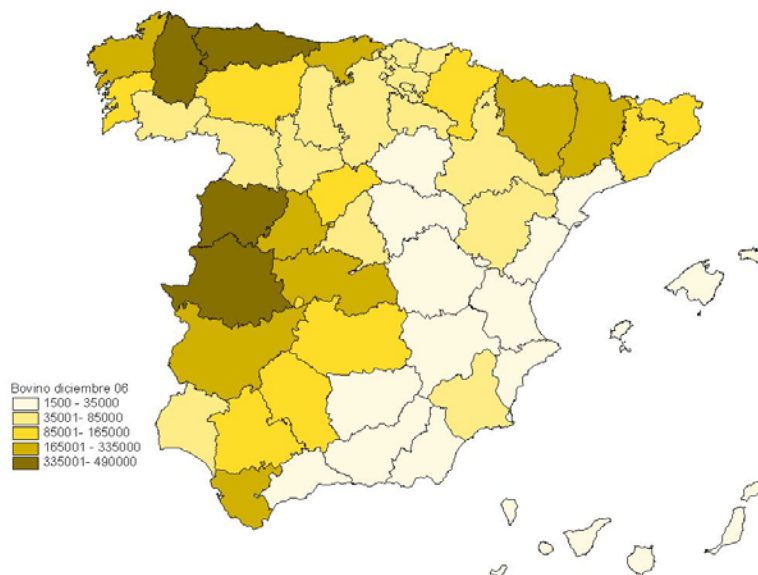
Evolución del censo bovino de diciembre entre 2000 y 2006



Analizando pormenorizadamente las encuestas de los meses de junio y diciembre de los últimos 7 años, no se observan notables diferencias atribuibles al mes de la encuesta (junio o diciembre) sino más bien a la tendencia general en que se encuentre el sector en ese momento. Tampoco se observan variaciones inter- anuales bruscas, sino que por el contrario las tendencias al alza o a la baja se desarrollan en periodos cuya

duración es de varios años, y de forma muy suave y con bastante estabilidad. Podemos resumir que el total de ganado bovino se sitúa por encima de los 6.000.000 de reses, siendo el total de vacas de unos 3.000.000 de efectivos y las vacas de ordeño en torno al millón de ejemplares



**DISTRIBUCIÓN PROVINCIAL DEL GANADO BOVINO EN ESPAÑA****ANÁLISIS AUTONÓMICO DEL CENSO A JUNIO Y DICIEMBRE DEL 2006**

Las siguientes tablas muestran la importancia real y relativa que tiene cada Comunidad Autónoma dentro del conjunto nacional, considerando tanto el censo total como cada uno de los tipos de animales considerados.

CENSO DE GANADO BOVINO JUNIO 06						
Provincias y Comunidades Autónomas	Total	Animales menores de 12 meses	Animales de 12 a menos de 24 meses	Animales de dos o más años	Vacas	Vacas Ordeño
GALICIA	924.777	166.360	150.271	608.146	571.549	388.159
P. DE ASTURIAS	406.286	101.607	42.806	261.873	238.962	100.332
CANTABRIA	280.571	50.167	43.507	186.897	163.144	81.528
PAIS VASCO	164.577	47.963	19.554	97.063	82.975	30.347
NAVARRA	117.785	42.683	14.268	60.834	52.184	23.342
LA RIOJA	39.879	13.033	4.749	22.097	19.068	1.932
ARAGON	276.989	192.150	33.669	51.170	43.365	8.622
CATALUÑA	602.937	409.696	36.732	156.509	141.523	82.254
BALEARES	33.411	13.529	4.239	15.643	14.121	12.231
CASTILLA Y LEON	1.363.080	424.046	216.959	722.075	594.902	128.742
MADRID	93.093	29.673	12.671	50.749	42.537	8.510
CASTILLA LA MANCHA	349.778	151.317	52.687	145.774	127.410	27.514
C. VALENCIANA	64.995	27.305	13.595	24.095	16.512	4.543
R. DE MURCIA	46.048	29.029	11.547	5.472	4.951	4.887
EXTREMADURA	816.357	250.834	62.800	502.723	406.467	7.448
ANDALUCIA	811.811	212.177	101.509	498.125	358.348	63.634
CANARIAS	17.767	5.621	1.990	10.156	9.179	8.403
<b>ESPAÑA</b>	<b>6.410.141</b>	<b>2.167.190</b>	<b>823.553</b>	<b>3.419.401</b>	<b>2.887.197</b>	<b>982.428</b>

A la luz de la encuesta de junio, se puede observar que la situación es continua respecto a la de la encuesta de diciembre de 2005 (ver Informe Encuestas Ganaderas Resultados 2005), donde las provincias de Cáceres, Salamanca, Lugo y la CC.AA. de Asturias ostentan los mayores censos, suponiendo en su conjunto casi un 30% del total de la cabaña nacional. Se puede analizar también el peso absoluto y relativo que cada CC.AA. tiene dentro del conjunto

nacional tanto respecto al censo total como respecto a cada una de las categorías consideradas.

Castilla y León y Galicia son las dos CC.AA. con mayores censos (35,7% del total entre las dos) encabezando ambas muchas de las categorías productivas contempladas. Sin embargo, un estudio pormenorizado de la encuesta aporta datos interesantes. Así, en la de menos de 12 meses aparece Cataluña en segundo lugar, tras Castilla y León, y seguida en orden descendente por Extremadura, Andalucía Aragón

y Galicia. Ello refleja el gran peso que en CC.AA. como Cataluña, Aragón o Extremadura tiene el sacrificio de animales de menos de 12 meses de edad. Entre los animales de 12 a 24 meses de edad, de nuevo Castilla y León y Galicia ocupan las dos primeras posiciones, mientras que Cataluña descendería hasta la séptima plaza, por detrás de Andalucía, Extremadura, Castilla – La Mancha y el Principado de Asturias. La estructura productiva de las distintas regiones del país se puede contemplar analizando qué CC.AA. tienen una cabaña más numerosa entre los animales de menos de 24 meses de edad y de más de 24 meses de edad. Un censo más joven, bien orientado a la

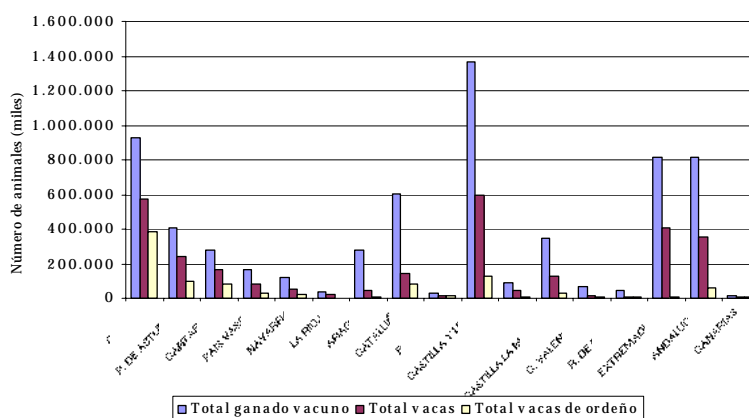
reposición, bien al sacrificio, se encuentra fundamentalmente en aquellas regiones donde el cebo tiene una importancia destacada (Cataluña, Aragón, Castilla-La Mancha, Valencia y Murcia). La situación contraria se da en las CC.AA. de la cornisa cantábrica y Galicia, así como en las grandes productoras del centro y sur de la península (Castilla y León, Extremadura y Andalucía). En el resto (Navarra, La Rioja y los dos archipiélagos) la relación censal entre animales de más y menos de 2 años es bastante equilibrada.

CENSO DE GANADO BOVINO DICIEMBRE 06						
Provincias y Comunidades Autónomas	Total	Animales menores de 12 meses	Animales de 12 a menos de 24 meses	Animales de dos o más años	Vacas	Vacas Ordeño
GALICIA	922.572	241.661	102.156	578.755	557.502	349.472
P. DE ASTURIAS	390.384	89.946	46.888	253.550	225.026	90.106
CANTABRIA	267.620	43.940	41.664	182.016	165.900	102.924
PAIS VASCO	159.548	46.769	18.776	94.003	80.133	29.054
NAVARRA	121.895	47.737	12.793	61.365	54.162	20.319
LA RIOJA	43.452	17.330	5.222	20.900	18.975	1.974
ARAGON	332.621	257.154	17.408	58.059	49.170	13.229
CATALUÑA	626.465	437.565	34.512	154.388	137.470	75.782
BALEARES	34.247	13.962	3.586	16.699	15.630	10.368
CASTILLA Y LEON	1.229.632	350.110	198.092	681.430	552.227	110.379
MADRID	82.515	19.855	12.734	49.926	38.719	8.386
CASTILLA LA MANCHA	429.823	177.528	74.690	177.605	151.110	32.797
C. VALENCIANA	61.306	29.540	8.636	23.130	16.756	4.984
R. DE MURCIA	45.359	28.536	10.707	6.116	5.359	5.306
EXTREMADURA	745.414	243.287	87.852	414.276	347.518	6.250
ANDALUCIA	673.322	183.043	75.223	415.056	350.312	73.104
CANARIAS	17.918	5.944	2.407	9.567	8.752	7.910
ESPAÑA	6.184.092	2.233.906	753.346	3.196.841	2.774.721	942.344

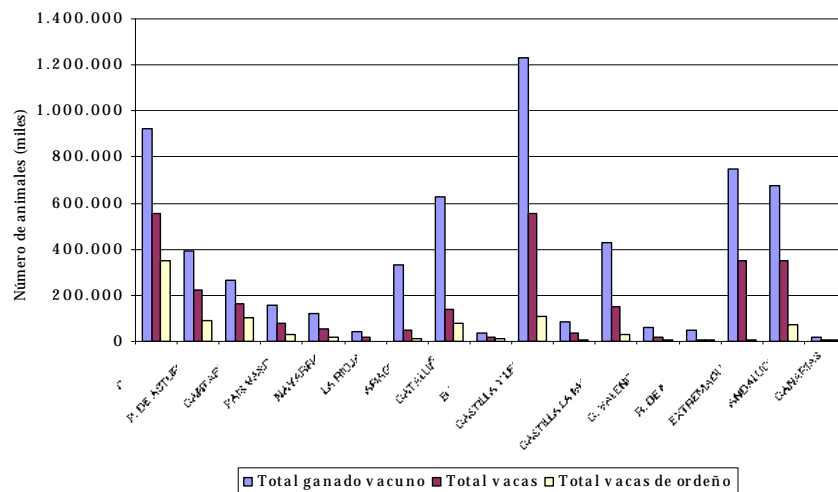
La tabla del mes de diciembre del mismo año repite los grandes rasgos comentados en la anterior del mes de junio, si bien se pueden apreciar algunas leves diferencias. Así Castilla y León es la que mayor número de efectivos alberga, situándose a la cabeza en la mayoría de las categorías, debido en gran parte a la enorme extensión de su territorio. Después se sitúan Galicia y Extremadura, segunda y tercera respectivamente en número total. Galicia, Asturias y Cantabria con menos del 30% del censo nacional poseen casi el 60% de los efectivos de ordeño de toda España. Cataluña presenta del total de sus cabezas,

prácticamente un 70% (69,9%) en “animales menores de 12 meses”, debido a la importancia que el cebo de terneros posee en esta región. Por el contrario en Andalucía y Extremadura, predominan los “animales de dos o más años”, en gran parte debido a la importancia que posee en estas regiones su explotación en el ecosistema natural de la dehesa, durante el cual los animales obtienen parte de su sustento del medio natural, siendo los periodos de crecimiento y engorde más prolongados.

Ganado Bovino por CC.AA. - Junio 2006



Ganado Bovino por CC.AA. - Diciembre 2006



Para obtener mas detalles sobre información general y contexto, realización de la encuesta, base y justificación legal de ésta, análisis provincial del censo de España y censo de los países de la Unión Europea .

<http://www.mapa.es/es/estadistica/pags/encuestaganadera/>

Más información sobre el ganado bovino en el anuario de Estadísticas Agroalimentarias (capítulos carne y leche).

## Medios de producción

### Fertilizantes

#### Consumo de fertilizantes inorgánicos

Se presentan los datos recogidos sobre consumo nacional de fertilizantes inorgánicos en usos agrícolas correspondientes a los meses de enero a junio del año 2007.

El consumo de fertilizantes en estos seis primeros meses del año muestra cifras globales inferiores a las del año 2006 (-2,1%). Cifras muy por debajo de los niveles medios del trienio 2003-2005 (-12,6%).

Los fertilizantes nitrogenados, los más importantes en cuanto a volumen, presentan unas cifras acumuladas inferiores a las del año 2006 (-7,7%).

En lo que respecta a los fertilizantes fosfatados, se observa un aumento de los consumos respecto al mismo periodo del año 2006 de un 4,3 %.

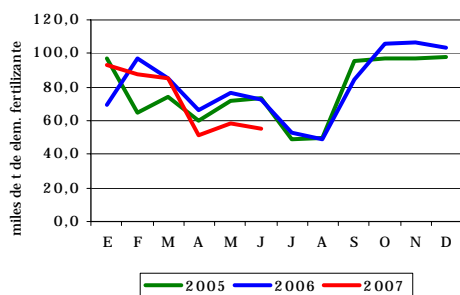
En cuanto a los fertilizantes potásicos, los consumos del periodo son superiores en un 4,4% a los del año pasado.

Para obtener una información más detallada sobre consumo de fertilizantes inorgánicos en usos agrícolas, se puede consultar la página web (<http://www.mapa.es/es/estadistica/pags/medios/fertilizantes/fertilizantes.htm>).

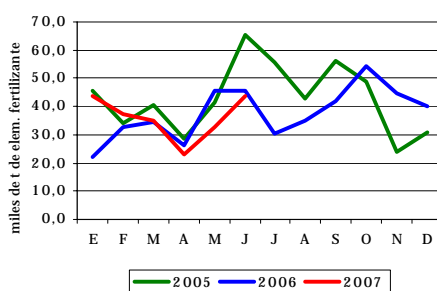
Consumo de fertilizantes en usos agrícolas (Miles de t de elemento fertilizante)

	Año	E	F	M	A	M	J	J	A	S	O	N	D	TOTAL
Nitrogenados	2003	114,4	93,9	106,0	67,4	93,4	72,6	71,7	66,1	96,5	123,7	157,8	142,7	1.206,2
	2004	100,9	81,1	103,5	71,5	61,9	80,9	66,1	60,4	90,6	127,0	125,0	111,2	1.080,1
	2005	96,8	64,6	74,4	60,2	71,7	73,1	48,8	49,9	95,4	96,9	97,5	98,1	927,4
	2006	69,7	97,3	85,6	66,7	76,5	72,3	53,2	48,7	84,2	105,7	106,7	103,8	970,4
	2007	92,9	87,8	85,5	51,5	58,6	55,6							
Fosfatados	2003	30,4	40,0	51,2	28,5	32,7	69,7	66,4	54,0	65,7	70,4	58,4	47,0	614,4
	2004	49,7	42,5	36,8	30,4	29,0	67,6	57,8	52,8	77,5	55,3	51,8	37,6	588,8
	2005	45,8	34,1	40,3	28,4	41,3	65,2	55,7	42,9	56,3	48,7	24,1	30,7	513,5
	2006	22,0	32,8	34,4	26,4	45,5	45,4	30,2	35,1	42,0	54,2	44,5	40,1	452,5
	2007	43,6	37,5	34,9	22,8	32,8	43,8							
Potásicos	2003	28,7	38,6	60,5	50,8	35,6	32,8	30,8	29,6	48,5	63,5	41,7	34,2	495,3
	2004	39,7	43,1	53,8	43,3	27,6	34,0	35,3	33,8	48,8	59,9	52,9	45,7	517,9
	2005	32,9	29,9	38,8	34,8	41,0	37,4	25,9	28,4	47,7	31,4	33,1	32,4	413,7
	2006	26,9	39,3	37,5	36,0	39,4	26,0	13,2	23,4	36,1	38,5	42,4	31,7	390,5
	2007	38,9	37,6	45,9	35,3	26,9	29,3							

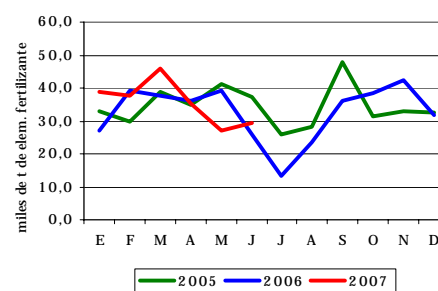
Consumo de fertilizantes nitrogenados



Consumo de fertilizantes fosfatados



Consumo de fertilizantes potásicos

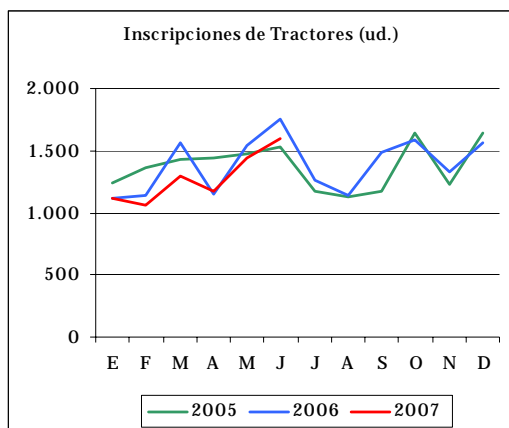


## Medios de producción

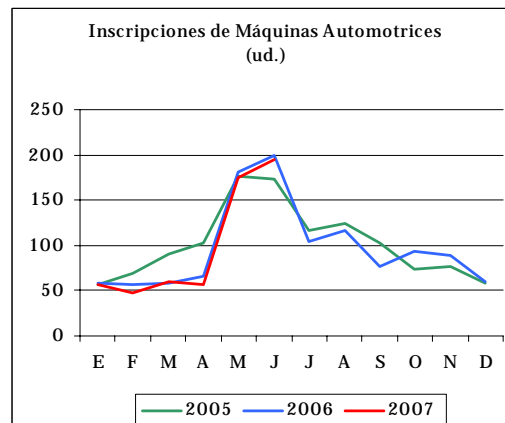
### Inscripciones de Maquinaria Agrícola

Los datos recibidos de la Dirección General de Agricultura del MAPA, referentes a **inscripciones de maquinaria agrícola en los seis primeros meses del año 2007**, reflejan, en conjunto, cifras menores que las correspondientes al mismo intervalo temporal del año 2006. De esta manera se mantiene la tendencia decreciente en el número de inscripciones que ya se inició en el año 2005.

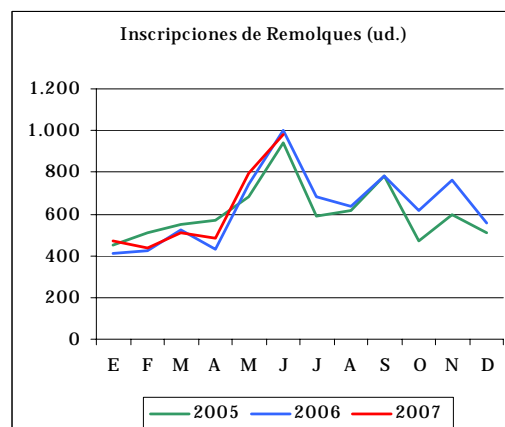
El análisis individualizado por tipos de máquinas muestra, que durante los seis primeros meses del año 2007 la cifra de **tractores** inscritos es inferior en un 7,0 % respecto a la del año 2006 y un 9,4 % menor que la del año 2005.



En el caso de las **máquinas automotrices** se observa una bajada del número de inscripciones, de un 4,7 % respecto al mismo periodo del año 2006; asimismo se produce un descenso del 11,8 % respecto a la del año 2005.



En cuanto a los **remolques**, el total del periodo registra un número de inscripciones superiores a las del año pasado en un 3,9 %, e inferior en un 0,7 % a las registradas en el año 2005.



Para obtener una información más detallada se puede consultar la página web del MAPA. (<http://www.mapa.es/es/estadistica/pags/medios/maquinaria/maquinaria.htm>)

## Industrias agroalimentarias

### Estadísticas mensuales de industrias lácteas. Junio de 2007

Se presentan los resultados de la ESTADÍSTICA MENSUAL DE RECOGIDA DE LECHE DE VACA Y PRODUCTOS OBTENIDOS, que se realiza desde el año 1997 por el Ministerio de Agricultura, Pesca y Alimentación, de acuerdo con lo establecido en la Directiva 96/16/CE, del Consejo, de 19-03-1996, la Decisión de la Comisión de 18-12-96 y la Directiva 2003/107/CE del Parlamento Europeo y el Consejo, de 5-12-03, por la que se modifica la anterior.

Esta encuesta se dirige a todas las empresas, tanto Industrias como Centros de Recogida, que compren leche de vaca en las explotaciones ganaderas ubicadas en la Península y Baleares.

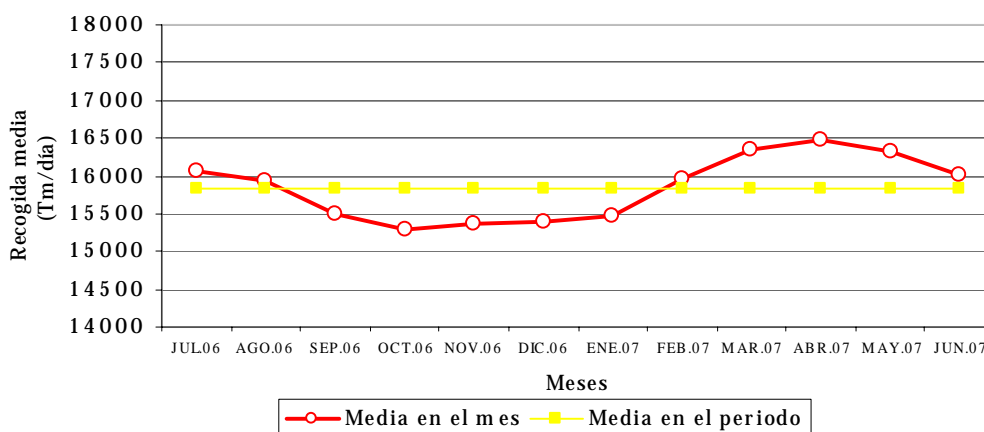
En el cuadro se reflejan los resultados obtenidos en cada uno de los doce últimos meses, incluyendo tanto los datos de la recogida de leche de vaca como de los productos elaborados de mayor importancia, según lo establecido en la citada Normativa de la Unión Europea.

En el gráfico se hace un seguimiento de la evolución mensual de las recogidas medias diarias de la leche de vaca en los mismos últimos doce meses, a fin de destacar su estacionalidad.

### Estadística mensual de recogida de leche de vaca y productos elaborados por las industrias lácteas españolas (Península y Baleares). Datos provisionales expresados en miles de toneladas

Recogida	2006						2007					
	Jul	Ago	Sep	Oct	Nov	Dic	Ene	Feb	Mar	Abr	May	Jun
Leche de vaca	497,9	493,9	464,8	473,9	461,3	477,3	479,7	447,1	507,1	494,0	505,8	480,1
% medio de Mat. Grasa	3,6	3,7	3,7	3,8	3,8	3,9	3,8	3,8	3,8	3,7	3,7	3,7
% medio de Proteínas	3,1	3,1	3,2	3,2	3,2	3,2	3,2	3,2	3,2	3,2	3,2	3,1
<b>Productos obtenidos</b>												
Leche de consumo directo	271,1	299,9	274,2	296,4	289,7	292,6	307,8	280,7	320,1	298,0	306,4	284,4
Nata de consumo directo	8,9	10,0	8,6	10,3	10,8	9,8	10,1	9,7	10,5	9,2	10,5	11,1
Leche concentrada	3,2	4,1	3,5	3,7	4,2	3,3	3,9	3,6	4,6	4,7	4,1	3,1
Leche desnatada en polvo	0,0	0,0	0,0	0,0	0,0	0,0	0,0	0,0	0,0	0,0	0,0	0,2
Otras leches en polvo (1)	0,9	0,5	0,4	0,8	0,6	0,4	0,4	0,3	0,5	0,7	0,7	0,4
Mantequilla	3,2	3,1	2,8	2,6	2,5	2,4	3,4	3,0	3,2	3,1	3,3	3,2
Queso de vaca (2)	11,4	12,0	11,5	12,0	11,0	9,8	11,4	10,2	11,8	10,5	10,5	10,3
Leches acidificadas (yogures)	65,1	67,1	65,6	68,7	62,4	52,6	61,2	58,6	69,2	62,6	69,4	68,9

**EVOLUCIÓN MENSUAL DE LAS RECOGIDAS MEDIAS DIARIAS DE LECHE DE VACA POR LAS INDUSTRIAS (Península y Baleares)**  
DATOS PROVISIONALES DE LOS ÚLTIMOS 12 MESES DISPONIBLES  
JULIO DE 2006 A JUNIO DE 2007



## Precios nacionales en origen. Julio 2007

Productos y Especificaciones		Precio medio julio año 2007	Variación mensual% jul.07/jun.07	Precio medio julio año 2006	Variación anual% jul.07/jul.06
<b>CEREALES Y FORRAJES</b>					
(1)	Trigo blando panificable (t)	201,44	6,07	150,53	33,82
(1)	Cebada (t)	173,30	1,35	126,08	37,45
(1)	Maíz (t)	194,77	4,57	146,82	32,66
(1)	Arroz cáscara (t)	244,51	0,84	210,99	15,89
(1)	Alfalfa (t)	119,93	2,72	105,33	13,86
<b>VINO DE MESA</b>					
(2)	Vino blanco mesa (hgdo)	2,13	0,47	2,06	3,40
(2)	Vino tinto mesa (hgdo)	2,72	-0,37	2,69	1,12
<b>ACEITE DE OLIVA</b>					
(3)	Aceite de oliva virgen (100 kg)	229,85	-1,89	309,61	-25,72
(3)	Aceite de oliva lampante (100 kg)	225,03	-1,58	301,33	-25,32
<b>FRUTAS , HORTALIZAS Y TUBERCULOS</b>					
(4)	Limón Verna (100 kg)	16,69	-9,00	7,20	131,81
(6)	Albaricoque, conjunto variedades (100kg)	81,00	34,37	43,09	87,98
(6)	Melocotón, conjunto variedades (100kg)	40,16	-14,10	43,00	-6,60
(6)	Lechuga Romana (100 unidades)	17,35	-13,85	20,29	-14,19
(6)	Tomate liso (100 kg)	49,76	1,04	54,85	-9,28
(6)	Pimiento verde tipo italiano (100 kg)	62,71	-19,72	58,18	7,79
(6)	Judía verde tipo plana (100 kg)	146,24	-2,00	120,27	21,59
(6)	Acelga (100 kg)	35,41	-13,30	28,45	24,46
(6)	Patata (100 kg)	31,99	2,24	31,41	1,85
<b>PRODUCTOS GANADEROS</b>					
(7)	Ternera 180-300 kg , buena conformación (100 kg. canal)	325,29	-1,48	333,75	-2,53
(7)	Añojo, buena conformación (100kg. canal)	313,61	-5,10	331,32	-5,35
(7)	Corderos 9-19 kilos (100 kg. canal)	445,63	8,48	551,16	-19,15
(7)	Porcino 50-55% magro (100 kg. canal)	158,08	1,35	172,10	-8,15
(7)	Lechón 20kg. unidad	22,51	-11,69	37,22	-39,52
(8)	Pollo (100 kg. canal)	180,00	0,73	172,86	4,13
(9)	Huevos Clase M (docena)	0,63	1,61	0,49	28,57
(10)	Conejo (100 kg. vivo)	130,93	-0,65	153,34	-14,61
(11)	Leche de vaca (100 litros)	33,25	3,42	30,87	7,71
		(junio 07)		(junio 06)	(jun.07/jun. 06)

**Posición Comercial:** (1) Entrada industria transformadora; (2) Salida bodega; (3) Salida almazara; (4) Producto a granel sobre árbol; (5) Salida central, clasificado y calibrado; (6) Producto a granel, finca, almacén origen, alhóndiga, lonja, entrada cooperativa; (7) Entrada matadero; (8) Salida muelle matadero; (9) Salida muelle centro de embalaje; (10) Salida granja; (11) Salida muelle industria o centro recogida.

**PRODUCTOS AGRÍCOLAS**

La importante subida de los precios en el mercado de cereales, y el predominio de las variaciones porcentuales de signo negativo con respecto a junio en el resto de los sectores, son las dos características más importantes que se registran en los mercados agrícolas.

**Cereales:** La retención de oferta en origen, provoca una revalorización del trigo (6,07%), cebada (1,35%) y maíz (4,57%). En tasas interanuales continúan siendo importantes las variaciones de signo positivo, valoradas por encima del 30%. Los precios de los cereales alcanzan en este mes de julio, máximos históricos.

**Vino de mesa:** Continúa un mes más, la falta de interés en este mercado lastrado por la escasa operatividad. En tasas interanuales los precios este año se encuentran en niveles ligeramente superiores a los del pasado por estas fechas. Blanco (3,40%) y tinto (1,12%)

**Aceite de oliva:** Un mes más la variación de las cotizaciones del aceite de oliva en todos sus tipos es de signo negativo y, desde enero, acumula una pérdida de valor próxima al 5%. La comparativa con julio 2006, arroja también un saldo negativo importante, próximo al -25% en vírgenes lampantes.

**Cítricos.** Si bien el limón Verna pierde valor con respecto a junio (-9%), es muy importante la variación porcentual que registra con respecto al año anterior por estas fechas. Su precio actual más que duplica al constatado en julio 06 (131,81%).

**Frutas de hueso:** Sin ningún cambio en el comportamiento de la fruta de verano. El albaricoque sigue acumulando apreciaciones, este mes un 34,37%. En tasas interanuales el balance es favorable a este año en un 87,98%. Por el contrario el precio del melocotón en tasas mensuales baja un 14,10%, y en comparación con julio 2006, la variación porcentual también es de signo negativo (-6,60%).

**Hortalizas:** El mercado hortícola ha mantenido un mal comportamiento en general, y las mayores bajadas este mes se registran en pimiento verde tipo italiano (-19,72%), lechuga romana (-13,85%), y acelga (-13,30%). La subida más destacada corresponde a la patata (2,24%). En tasas interanuales predominan las variaciones porcentuales de signo positivo. Destaca el mayor valor que registra actualmente la acelga (21,59%) y la patata (24,26%).

**PRODUCTOS GANADEROS**

Lo más destacado este mes en los mercados ganaderos, se centra en el cambio de tendencia en el sector ovino, y en la subida de la cotización de leche de vaca, producto cuyo precio generalmente presenta poca fluctuación.

**Vacuno:** En tasas intermensuales las cotizaciones de las canales siguen a la baja, aunque la pérdida de valor de machos y hembras ha sido más atenuada en este mes. Añejo (-5,10%) y ternera (-2,53%) En tasas interanuales las bajadas también son más acusadas en machos (-5,35%), frente al -2,53% de las terneras.

**Ovino:** Cambio de tendencia en el mercado de los corderos, con revalorizaciones de las canales en torno al 8,5% con respecto a junio. Sin embargo en tasas interanuales, la cotización de la canal de 9-19 kg se sitúa por debajo de la registrada en julio 2006, (-19,15%).

**Porcino:**

En tasas mensuales, la variación porcentual de la cotización del cerdo de capa blanca ha sido mínima (1,35%). No obstante dentro del mes la evolución del precio ha sido a la baja, forzada por el sector para aproximarse a las inferiores cotizaciones que se registran en otras plazas europeas.

Los niveles de cotización a los que está llegando el lechón, no se registraban desde el año 2002. En tasas mensuales, baja un 11,69% y vuelve a ser el producto ganadero con un comportamiento más desfavorable en el mes. La situación de este mercado es preocupante, como lo demuestra la comparativa con julio 2006, en el que el nivel de los precios del lechón era un 39,52% superior al registrado actualmente en 2007.

**Aves y huevos:** El precio de la canal de pollo se mantiene estable en este mes y su variación porcentual con respecto a junio se cifra en un 0,73%. La buena marcha de este mercado, lejos de los problemas surgidos el año anterior, se reflejan en las variaciones porcentuales interanuales de signo positivo (4,13%). Situación similar en el mercado de huevos, destacando en tasas interanuales la subida del 28,57%.

**Leche de vaca:** Subida importante la registra por el precio de la leche de vaca en junio (3,42%), en un producto en el que las variaciones porcentuales no suelen ser superiores al 1,5% en valor absoluto. En tasas interanuales la variación se cifra en el 7,71%.



## Índices mensuales de precios percibidos

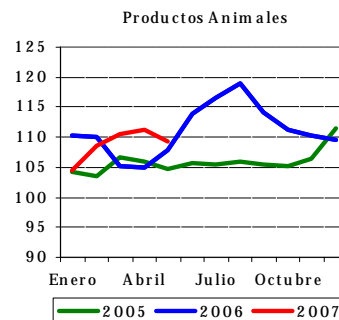
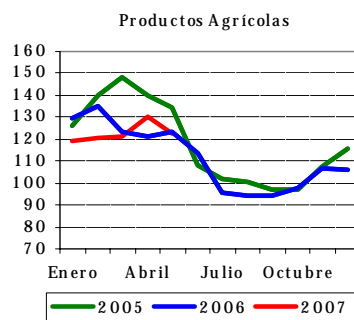
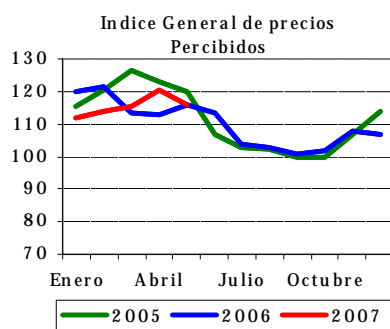
### Índices de precios percibidos. Mes de mayo (base 2000 =100).

El Índice General de Precios Percibidos por los Agricultores y Ganaderos subió, este mes de abril de 2007, un 6,63% respecto al mismo mes del año anterior. Esta subida es debida, tanto a los productos agrícolas que suben 7,41% (aportación 3,95) sobre el mismo mes del año anterior, como a los productos animales que también suben un 5,97% respecto a dicho mes (aportación 2,68). En ambos casos, también, subieron respecto al mes de marzo un 7,36% y un 0,69%, respectivamente.

La subida del índice de precios de productos agrícolas se debió, principalmente, las frutas no cítricas que, si bien bajaron -0,99% respecto al mes anterior, tuvo un incremento de 42,72% respecto al mismo mes del año anterior, con una aportación de 2,23 puntos al índice general y las hortalizas con un 10,26% (repercusión 2,16). En menor medida influyen en esta subida de precios, los cereales 26,20% (repercusión 0,88), las flores y plantas ornamentales 22,06% (aportación 0,68), el sector vitivinícola con un 6,88% (aportación 0,27), continúan su subida los tubérculos 15,41% (aportación 0,23) y los cultivos forrajeros con 1,98% (repercusión 0,04). El aceite de oliva continua su descenso de precios -22,91% respecto al mismo mes del año

anterior (aportación -2,45), si bien se estabiliza respecto al mes anterior (0,71%), los cítricos bajan -2,68% (aportación -1,19) con subida del 17,28 sobre el mes de marzo; las leguminosas (1,72%), los cultivos industriales (0,43%) y las semillas (-26,95%) no intervienen con su aportación en el índice general. El índice de precios de productos animales debe su incremento tanto a los precios de ganado para abasto, que suben un 6,08% y que aportan 2,04 puntos a la variación del índice general, como a los precios de los productos ganaderos que suben 5,62% con aportación 0,64 puntos. Entre el ganado para abasto tuvieron incrementos el vacuno 1,44%, el ovino 8,84% y el caprino 4,81% y las aves 81,68%, bajaron el porcino -6,84%, y los conejos -22,58%. Los productos ganaderos subieron todos, los huevos 18,81%, la leche 1,72% y la lana 2,68% respecto al mismo mes del año anterior.

El índice general avanzado para el mes de mayo sube un 2,9 % sobre el mismo mes del año anterior, siendo el margen de confianza de más menos 5%.



### Índices de precios percibidos por los agricultores (base 2000=100). Mayo 2007

Descripción	Índice mensual	Mismo mes año anterior		% Variación mes anterior
		% Variación año anterior	Aportación increm. ind. gral	
<b>Índice general de precios percibidos</b>	115,87	0,07	0,07	-3,71
<b>Productos vegetales</b>	121,36	-0,86	-0,50	-5,72
<b>Productos agrícolas</b>	122,29	-0,90	-0,51	-5,99
Cereales	126,54	28,85	0,53	0,38
Leguminosas	159,63	7,12	0,00	-21,16
Tubérculos	176,96	-9,27	-0,38	-45,87
Cultivos industriales	101,89	0,25	0,00	-2,66
Cultivos forrajeros	101,84	1,86	0,05	2,92
Cítricos	100,61	26,62	0,50	16,43
Frutas no cítricas	153,63	30,14	3,34	11,19
Hortalizas	119,1	-12,36	-2,59	-27,26
Vitivinícola	53,48	-20,75	-0,67	-10,57
Aceite de oliva total	134,38	-20,66	-1,60	-4,63
Semillas	54,37	-26,84	0,00	0,00
Flores y plantas ornamentales	127,72	11,35	0,31	-3,78
<b>Productos forestales</b>	94,32	0,88	0,01	0,55
<b>Productos animales</b>	109,23	1,35	0,57	-1,91
<b>Ganado para abasto</b>	109,13	-0,39	-0,12	-2,27
Vacuno para abasto	115,34	-1,66	-0,12	-4,29
Ovino para abasto	91,54	-4,93	-0,20	-8,43
Caprino para abasto	115,03	3,12	0,01	0,82
Porcino para abasto	102,26	-8,88	-1,30	-0,96
Aves para abasto	142,87	37,26	1,65	2,92
Conejos para abasto	86,35	-16,59	-0,16	-11,40
<b>Productos ganaderos</b>	109,53	6,83	0,69	-0,81
Leche	108,28	3,04	0,24	0,32
Huevos	113,41	20,11	0,45	-4,15
Lana	116,62	9,93	0,00	9,62

Nota: Se señalan en rojo los descensos inferiores al -15 % y en azul las subidas superiores al 15 %

Se pueden consultar detalladamente los datos en nuestra página web en el siguiente enlace:

[www.mapa.es/es/estadistica/pags/PreciosPercibidos/indicadores/indicadores\\_precios.htm](http://www.mapa.es/es/estadistica/pags/PreciosPercibidos/indicadores/indicadores_precios.htm)

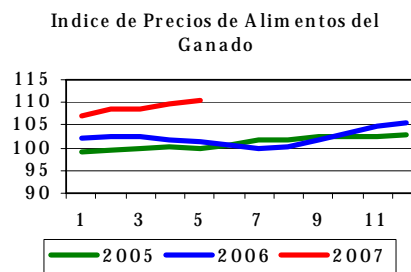
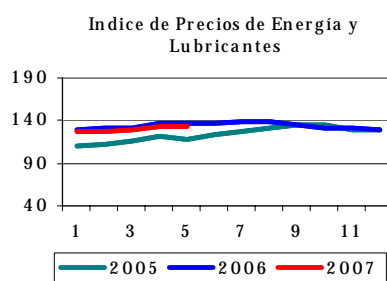
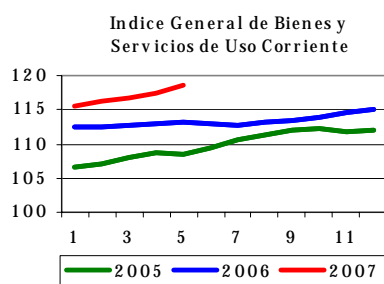
## Índices mensuales de precios pagados

### Índices de precios pagados. Mes de mayo (base 2000 =100).

El índice general de precios pagados por los medios de producción agrarios se situó en mayo de 2007 en 118,6, un 4,84% por encima del mismo mes del año anterior.

Se incrementaron, en general los precios de casi todos los grupos. El mayor incremento, teniendo en cuenta la repercusión en el índice general, corresponde nuevamente a los piensos con una subida del 8,95% interanual (aportación 3,61), en este grupo subieron un 9,17% los compuestos y 8,12% los simples; los fertilizantes 5,52%, dentro de este grupo subieron menos los simples (4,79%) que los compuestos (7,38%), bajando las en-

miendas (-2,36%); las semillas y plantones suben 6,90% (aportación 0,44), los gastos generales subieron 1,79% (aportación 0,19), los servicios veterinarios un 3,19% (aportación 0,12), los productos fitopatológicos un 1,29% (aportación 0,08), la conservación y reparación de edificios subió 2,57% (aportación 0,07), el pequeño material un 1,58% (aportación 0,04) y la reparación de maquinaria un 0,20% con aportación 0,01; solo descendieron, nuevamente, los precios de la energía -2,82% con una aportación al índice general de -0,30 puntos.



### Índices de precios pagados por los agricultores (base 2000=100). Mayo 2007

Descripción	Índice anual	% Variación año anterior	Aportación increm. ind. gal.
<b>Índice general de precios de bienes y servicios</b>	<b>118,6</b>	<b>4,84</b>	<b>4,84</b>
Semillas y plantones	113,82	6,90	0,44
Semillas	132,32	10,23	0,41
Plantones	89,98	1,12	0,03
Fertilizantes	132,75	5,52	0,56
Fertilizantes simples	148,53	4,79	0,24
Fertilizantes nitrogenados	152,56	5,02	0,22
Fertilizantes fosfatados	123,28	2,21	0,01
Fertilizantes potásicos	125,45	3,85	0,01
Fertilizantes compuestos	127,02	7,38	0,34
Enmiendas	86,71	-2,36	-0,02
Alimentos del ganado	110,44	8,95	3,61
Piensos simples	102,77	8,12	0,66
Piensos compuestos	112,53	9,17	2,96
Piensos compuestos para bovino	110,96	7,87	0,64
Piensos compuestos para ovino	109,64	10,86	0,15
Piensos compuestos para porcino	115,51	10,38	1,36
Piensos compuestos para aves	108,77	5,77	0,07
Piensos compuestos para conejos	110,55	8,76	0,74
Productos fitopatológicos	110,11	1,29	0,08
Servicios veterinarios	115,50	3,19	0,12
Conservación y reparación de maquinaria	137,34	0,20	0,01
Conservación y reparación de edificios	131,46	2,57	0,07
Energía	133,31	-2,82	-0,30
Carburantes	141,64	-5,18	-0,41
Lubricantes	121,68	3,26	0,02
Electricidad	113,06	4,50	0,09
Material y pequeño utillaje	116,61	1,58	0,04
Gastos generales	127,65	1,79	0,19

Nota: Se señalan en rojo los descensos inferiores al -5 % y en azul las subidas superiores al 5 %.

Se pueden consultar detalladamente los datos en nuestra página web en el siguiente enlace:

[www.mapa.es/es/estadistica/pags/PreciosPercibidos/indicadores/indicadores\\_precios.htm](http://www.mapa.es/es/estadistica/pags/PreciosPercibidos/indicadores/indicadores_precios.htm)

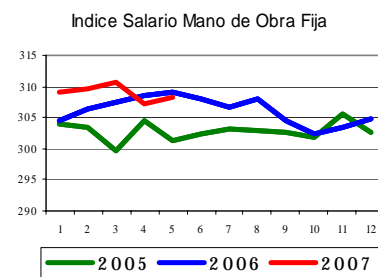
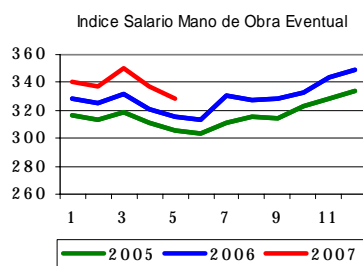
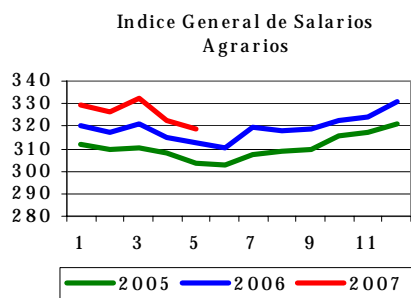
## Índices mensuales de salarios agrarios

### Índices de salarios agrarios. Mes de mayo (base 1985 =100).

El índice general de salarios agrarios se situó en mayo de 2007 en 318,49, un 1,91% por encima del mismo mes del año anterior y un -1,30% por debajo del mes de abril. El incremento corresponde a los asalariados eventuales con una subida interanual de 3,89%, bajando los salarios de los trabajadores fijos un -0,24% respecto a mayo de 2006.

Entre los trabajadores fijos las mayores subidas interanuales las han experimentado, nuevamente, los vaqueros o porqueros (4,87%) y los hortelanos (3,70%).

Entre los asalariados eventuales destaca la subida de los empleados en el tratamiento de plagas con un incremento del 6,69% respecto al mes de mayo de 2006, si bien descendieron todas las categorías respecto al mes anterior, excepto los trabajadores para riego y siembra y abonado.



### Índices de salarios agrarios (base 2000=100). Mayo 2007

	Índice mensual	% var. año anterior	% var. mes anterior
<b>Índice general</b>	<b>318,49</b>	<b>1,91</b>	<b>-1,30</b>
<b>Trabajadores fijos</b>	<b>308,33</b>	<b>-0,24</b>	<b>0,40</b>
Encargados, capataces	298,13	-0,46	0,76
Tractoristas y maquinistas	314,63	0,80	0,30
Pastores	310,21	2,96	0,33
Vaqueros o porqueros	315,44	4,87	0,49
Hortelanos	355,40	3,70	1,28
Guardas o caseros	354,57	1,85	0,54
Peón fijo para trabajos diversos	292,95	-3,17	0,16
<b>Trabajadores eventuales (tipos de trabajo)</b>	<b>328,07</b>	<b>3,89</b>	<b>-2,64</b>
Preparación del terreno	305,48	1,75	-0,36
Siembra y abonado	341,09	1,68	2,78
Labores complementarias	327,78	3,62	-0,22
Riegos	353,26	4,98	6,19
Tratamientos de plagas	371,88	6,69	-10,90
Recolección productos herbáceos	273,68	2,97	-1,90
Recolección frutas y agrios	315,51	5,28	-3,04
Recolección de aceituna	-	-	-
Vendimia	-	-	-
Poda	-	-	-
Plantación y tala de árboles	305,14	-19,60	-2,27
Manejo de ganado	315,01	1,34	-0,81

**Nota:**

Se señalan en rojo los descensos inferiores al:

-5 %

Se señalan en azul las subidas isuperiores al:

5 %

[www.mapa.es/es/estadistica/pags/PreciosPercibidos/indicadores/indicadores\\_precios.htm](http://www.mapa.es/es/estadistica/pags/PreciosPercibidos/indicadores/indicadores_precios.htm)

## Red Contable Agraria Nacional

### Orientación Técnico-Económica "Viticultura: Vino Denominación Origen". 2005p

#### Principales resultados

El documento que se presenta expone, para la Orientación Técnico-Económica de "Viticultura: Vino con Denominación de Origen", los principales resultados económicos medios provisionales por explotación correspondientes al ejercicio contable del año 2005, obtenidos mediante la operación estadística "Red Contable Agraria Nacional".

Es de destacar las malas condiciones climatológicas del año objeto de exposición.

Con respecto a las características generales, la explotación agraria media de esta Orientación Técnico-Económica en el año 2005 posee una SAU de 15,0 ha y un volumen de mano de obra de 1,2 UTAs

Las cifras nacionales suponen una variación, respecto a 2004, de 5,6% en SAU y de 9,1% en mano de obra. Estas variaciones apuntan hacia un ligero aumento del tamaño de las explotaciones (de 14,2 ha en 2004 a 15,0 ha en 2005). Si se comparan estas cifras con la media de los últimos cinco años, se observa que las variaciones son opuestas, con descenso del tamaño de las explotaciones en más de un 7% (-7,9%), pasando de las 16,3 ha registradas de media en el quinquenio 2001-2005 a las 15,0 ha de este 2005.

Las principales variables económicas ofrecen, para el año 2005, los siguientes saldos medios: producción bruta: 22.844€, subvenciones: 994€, consumos intermedios: 7.014€, Renta Agraria: 14.905€ y disponibilidades empresariales: 10.276€.

Estas mismas variables, respecto al año anterior y la media de los cinco últimos años, presentan las siguientes variaciones respectivamente: producción bruta, -12,8% y -16,4%; subvenciones, 2,3% y -16,3%; consumos intermedios, -1,3% y -9,3%; renta agraria, -15,6% y -17,1%; y disponibilidades empresariales, -22,7% y -19,9%.

El ratio calculado como el cociente entre los valores de la renta agraria y la producción bruta alcanzó una cifra media de 65,2, este mismo ratio comparado con el obtenido en 2004 ha sufrido un descenso del -3,2%, y sobre la media del último quinquenio, la bajada se cuantifica en el -0,9%.

#### Principales resultados por tamaño de explotación. (Año 2005p).

Aunque los intervalos utilizados en la encuesta son más numerosos, por incluir explotaciones de menor y mayor tamaño, los tres intervalos especificados a continuación resultan ser los más representativos.

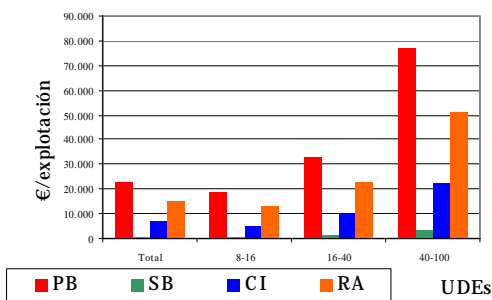
CONCEPTO	Tamaño (intervalos de UDEs)			
	Total	8-16	16-40	40-100
<b>Características Generales</b>				
Sau (ha)	15,0	12,2	23,7	41,1
Unidades Ganaderas (UG)	0,1	0,0	0,2	0,2
Mano de obra Total (UTAs)	1,2	1,1	1,1	1,8
<b>Ingresos y Gastos (€)</b>				
<b>Producción Bruta (PB)</b>	<b>22.844</b>	<b>18.509</b>	<b>32.962</b>	<b>76.821</b>
Producción Bruta Vegetal (PBv)	22.172	17.936	32.633	70.065
Producción Bruta Animal (Pba)	32	0	65	261
Subvenciones (SB)	994	936	1.543	3.388
<b>Producción Final Agraria (PFA)</b>	<b>22.843</b>	<b>18.509</b>	<b>32.962</b>	<b>76.815</b>
Consumos Intermedios (CI)	7.014	4.948	9.814	22.648
<b>VAB a precios de mercado (VABpm)</b>	<b>15.829</b>	<b>13.561</b>	<b>23.148</b>	<b>54.167</b>
<b>VAN coste factores (RA)</b>	<b>14.905</b>	<b>12.624</b>	<b>22.950</b>	<b>51.130</b>
<b>Disponibilid. Empresariales (DE)</b>	<b>10.276</b>	<b>8.259</b>	<b>16.934</b>	<b>34.388</b>
<b>Ratios</b>				
PBvegetal/Sau (€/ha)	1.478	1.470	1.377	1.705
PBanimal/UG (€/UG)	320		325	1.305
Costes espec. Cult/ SAU (€/ha)	186	133	172	200
Costes espec. Ganado/ UG (€/UG)	330		435	1.005
VAN coste factores / PB	65,2	68,2	69,6	66,6
Disp. Empresariales / PB	45,0	44,6	51,4	44,8

Siguientes puntos a destacar:

- El intervalo de SAU media por explotación se encuentra entre las 12,2 de las explotaciones de 8 a 16 UDEs y las 41,1 has de las de 40 a 100 UDEs, es decir, la proporción es, aproximadamente de 1:3,5; siendo la media nacional de 15,0 ha.

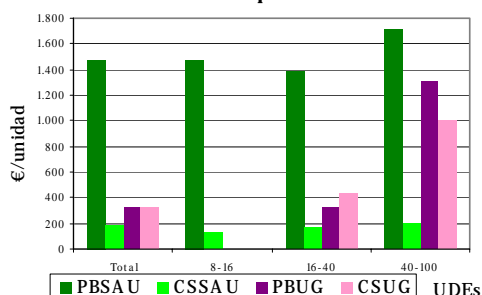
- Todos los conceptos recogidos en el apartado "Ingresos y Gastos" prácticamente mantienen la proporción de 1:2:5 entre los valores de las tres clases de intervalos analizados.

Principales componentes de la Renta Agraria por tamaño de explotación



- Los ratios analizados, en la mayoría de los casos, se presentan más favorables para las explotaciones medianas.

Principales ratios técnicos por tamaño de explotación



### Principales resultados por CC.AA. (Año 2005p).

A continuación se exponen los principales resultados medios de las explotaciones para esta orientación en las CC.AA. más representativas.

Las principales conclusiones son las siguientes:

- El mayor número de explotaciones dedicadas al cultivo de viticultura vino denominación de origen se encuentra en Castilla-La Mancha y La Rioja (8.774 y 4.120 explotaciones representadas en la muestra, respectivamente), suponiendo ello que, estas dos comunidades comprenden el 64,49% de las explotaciones del total nacional.
- LA SAU media nacional de las explotaciones es de 15,0 ha, destacando Aragón, cuya media de explotaciones dedicadas a esta orientación es de 20,0 ha.
- La Producción Bruta nacional asciende a 22.844€, destacando los 97.382€ de media del País Vasco. En el lado opuesto se encuentran los 14.715€ de Castilla-La Mancha.
- Navarra es la comunidad cuya media de ingresos por subvenciones es más elevada, 2.110€ frente a los 994€ de media nacional. En el extremo opuesto se encuentra el País Vasco, con una media para las explotaciones incluidas en esta orientación de 173€.
- La media nacional de los consumos intermedios asciende a 7.014€, situándose a la cabeza de ellos

el País Vasco con 26.985€); siendo Castilla-La Mancha la comunidad que presenta costes inferiores, con 5.057€.

- La Renta Agraria es más elevada en el País Vasco, con 50.673€, más que triplicando la media nacional de 14.905€. Los valores en Castilla-La Mancha son de 9.329€.

### Principales costes de producción. (Año 2005p).

Los costes medios por explotación más importantes y su estructura de reparto se resumen de la siguiente manera:

- Los costes medios por explotación y su variación con respecto al año anterior y a la media de los 5 últimos años representan respectivamente: 13.980€; -2,0%; -11,8%; suponiendo los consumos intermedios el 50,0% y los otros gastos generales (amortizaciones, salarios y arrendamientos) el otro 50,0%.
- Estas mismas variables para los consumos intermedios específicos de producciones agrícolas son: 2.783€; 7,0%; -12,6%. Los conceptos más destacados son los abonos con un valor de 1.169€ y una aportación estable en torno al 8,5%, y los fitosanitarios con 1.205€ y una aportación media del 8,0%.
- Los consumos intermedios generales ascienden a 4.177€, con variaciones en los periodos considerados de -6,3% y -4,4%. Destacan los 1.507€ que se dedican a energía (sobre un 10,0% de peso), y los 1.222€ destinados a otros gastos generales (8,0% de la estructura de costes).
- Los otros gastos presentan cifras y variaciones de: 6.987€; -2,6%; -15,6% y aportan partidas importantes, como el caso de los salarios pagados (4.042€; 8,8%; -11,4%) que suponen el 28,8% de la estructura y las amortizaciones (2.521€; -16,6%; -23,8%) con el 19,5%. Parece observarse que la aportación de las amortizaciones va en descenso.

### Objeto y difusión.

La Red Contable Agraria Nacional es un instrumento que **permite evaluar la renta de las explotaciones agrarias** y el impacto de la política agraria. Se rige por el Reglamento 79/65 del Consejo de la UE, lo que significa los mismos principios contables en todos los países; se trata pues, de la única fuente de microdatos completa en España y armonizada con el resto de los países de la UE.

Debido a la magnitud de la encuesta, se obtienen resultados al año y medio siguiente al año de referencia. Existe una publicación anual de la unidad estadística del MAPA donde se recoge información más detallada.

Los resúmenes se publican en: el Boletín Mensual Estadística del MAPA, el Anuario del MAPA ([http://www.mapa.es/es/estadistica/pags/anuario/Anu\\_04/indice.asp?parte=7&capitulo=36](http://www.mapa.es/es/estadistica/pags/anuario/Anu_04/indice.asp?parte=7&capitulo=36)) y se remiten al Comité RICA de la UE.

Índice temático de anteriores boletines

Título	BME (1)
Análisis evolutivo de la Agricultura en España. Años 1990-2005	Octubre 2006
Avance de superficies y producciones. Junio 2007	Julio 2007
Avicultura	Julio 2007
Balances de productos agrarios	Febrero 2005
Cánones de Arrendamientos Rústicos en España y su relación con los Precios de la Tierra, Los	Diciembre, 2006
Censos ganaderos. Ovino	Mayo 2007
Censos ganaderos. Caprino	Junio 2007
Censos ganaderos. Porcino	Julio 2007
Comercio exterior	Ago-Sep 2006
Comparación Encuesta Precios de la Tierra y Cánones Arrendamientos Rústicos. Años 1998-2004	Octubre 2006
Cuentas Económicas de la Agricultura. Renta Agraria 2006 (2ª estimación 2006)	Marzo 2007
Distribución de la tierra, 2004 (monográfico)	Octubre 2005
Encuesta de actividad de los establecimientos de acuicultura 2002-2004 (monográfico)	Marzo 2006
Encuesta de Cánones de Arrendamientos Rústicos. Años 1998-2004	Ago-Sep 2006
Encuesta de precios de la tierra. Año 2005	Julio 2006
Encuesta intermedia s/ la superficie vitícola para la proa. de vino y mosto. Campaña Vitícola 2003-2004 (monográfico)	Febrero 2006
Encuesta nacional de cunicultura 2003 (número monográfico)	Jul-Ago 2005
Encuesta nacional de cunicultura 2003 (resumen)	Jul-Ago 2005
Encuestas ganaderas 2004	Marzo 2005
Encuestas industrias lácteas anual 2005	Octubre 2005
Encuesta de Superficies y Rendimientos de Cultivos (ESYRCE). Año 2006	Mayo 2007
Evolución del precio de la miel (monográfico)	Marzo 2006
Fertilizantes	Julio 2007
Indicadores de precios y salarios agrarios. Abril 2007	Julio 2007
Índices de Precios. Año 2006.	Marzo 2007
Industrias lácteas. Estadística mensual. Mayo 2007	Julio 2007
Macromagnitudes agrarias. Evolución 1990-2004 (monográfico)	Sept. 2005
Macromagnitudes agrarias. Año 2005 (Avance septiembre 2006)	Sep-Ago 2006
Maquinaria agrícola	Julio 2007
Movimiento comercial pecuario 2004 (monográfico)	Sept. 2005
Planes de mejora de estadísticas agroalimentarias (monográfico)	Octubre 2005
Precio de la Tierra en España, El: Factores determinantes de su evol. en el largo plazo (1983-2005)	Diciembre 2006
Precios nacionales en origen. Junio 2007	Julio 2007
Producciones forestales: madera y leña	Jul-Ago 2005
Red Contable Agraria Nacional. OTE "Bovino de leche". 2004 (provisional)	Febrero 2007
Red Contable Agraria Nacional. Orientación Técnico-Económica. "Vacuno de leche". 2003	Mayo-Junio 2006
Red Contable Agraria Nacional. Resultados 2004	Ago-Sep 2006
Red Contable Agraria Nacional. Principales resultados medios nacionales. 2005 (provisionales)	Abril 2007
Red Contable Agraria Nacional. UTE cultivos COP 2003.	Abril 2006
Red Contable Agraria Nacional. OTE "Viticultura". Año 2003	Julio 2006
Red Contable Agraria Nacional. OTE "Cereales, oleaginosas, proteaginosas". 2005 (provisionales)	Mayo 2007
Red Contable Agraria Nacional. OTE "Olivar". 2004 (provisional)	Diciembre 2006
Red Contable Agraria Nacional. OTE "Mixto Cultivos". 2004 (provisional)	Enero 2007
Red Contable Agraria Nacional. OTE "Horticultura Aire Libre". 2004 (provisional)	Marzo 2007
Red Contable Agraria Nacional. OTE "Horticultura Invernadero". 2005 (provisional)	Julio 2007
Red Contable Agraria Nacional. OTE "Ovino". 2005 (provisional)	Junio 2007
Sacrificio de ganado	Mayo 2007

(1) Último Boletín Mensual de Estadística en el que aparece publicado