



# ESTRUCTURA DEL SECTOR VACUNO LECHERO EN ESPAÑA Y EN LA UNIÓN EUROPEA



2015-2019



Aviso legal: Esta información puede ser utilizada en parte o en su integridad, sin necesidad de autorización expresa, siempre que se cite la fuente de los documentos objeto de la reutilización.

Elaboración:

Subdirección General de Producciones Ganaderas y Cinegéticas.

Dirección General de Producciones y Mercados Agrarios.

Ministerio de Agricultura, Pesca y Alimentación



MINISTERIO DE AGRICULTURA, PESCA Y ALIMENTACIÓN

Edita:

© Ministerio de Agricultura, Pesca y Alimentación

Secretaría General Técnica

Centro de Publicaciones

Madrid 2020

Referenciar el documento como: "ESTRUCTURA DEL SECTOR VACUNO LECHERO EN ESPAÑA Y EN LA UNIÓN EUROPEA 2015-2019", Subdirección General de Producciones Ganaderas y Cinegéticas, Dirección General de Producciones y Mercados Agrarios.

Catálogo de Publicaciones de la Administración General del Estado:

<https://cpage.mpr.gob.es/>

NIPO: 003191188

# ÍNDICE

<b>1. INTRODUCCIÓN.</b>	<b>4</b>
<b>2. ESTRUCTURA DEL SECTOR VACUNO LECHERO EN ESPAÑA.</b>	<b>6</b>
2.1. GANADEROS.	7
2.1.1. GANADEROS CON ENTREGAS.	8
2.1.2. GANADEROS CON VENTA DIRECTA.	13
2.2. CENSOS.	15
2.2.1. VACAS.	16
2.2.2. NOVILLAS.	18
2.3. RENDIMIENTOS.	20
2.3.1. RENDIMIENTO POR EXPLOTACIÓN.	21
2.3.2. RENDIMIENTO POR VACA.	25
2.4. TAMAÑO DE EXPLOTACIÓN.	27
2.5. PRODUCCIÓN DE LECHE.	30
2.5.1. ENTREGAS DE LECHE.	31
2.5.2. VENTA DIRECTA.	36
<b>3. ESTRUCTURA DEL SECTOR VACUNO LECHERO EN LA UNIÓN EUROPEA.</b>	<b>38</b>
3.1. PRODUCCIÓN DE LECHE.	39
3.2. CENSOS.	49
3.3. RENDIMIENTOS.	59
<b>4. CONSTATAACIONES.</b>	<b>66</b>

# 1. INTRODUCCIÓN.





Este estudio consta de dos partes diferenciadas referidas en primer lugar a la estructura del sector vacuno lechero en España, y en segundo lugar, la referida a la estructura del sector vacuno de leche en la Unión Europea.

Las principales magnitudes o indicadores que se van a utilizar para describir la estructura productiva del sector vacuno lechero, tanto en el ámbito nacional como en el autonómico, son las relacionadas, por una parte, con la dimensión productiva: número de explotaciones, censo de vacas de ordeño y de novillas, rendimientos lecheros por explotación y/o por vaca y tamaño de explotaciones y, por otra, con el nivel de producción, entendiendo por éste las entregas declaradas de leche cruda y las ventas directas.

En este estudio se van a comparar los parámetros enumerados en el párrafo anterior correspondientes al año 2015 (año clave debido a la liberalización del mercado lácteo a partir del mes de abril) con los del año 2019.

Los principales parámetros utilizados para describir a nivel europeo la estructura productiva del sector vacuno lechero, han sido por un lado el censo de vacas de ordeño, rendimientos lecheros por país y por vaca, y, por otra parte, la cantidad de leche cruda recogida con destino a la industria.

Los datos utilizados en este estudio para definir la estructura productiva del sector vacuno lechero a

Paralelamente, se ha establecido una clasificación en función de la magnitud del volumen de las entregas de leche cruda de los ganaderos a los primeros compradores, tanto en cada una de las comunidades autónomas como en cada uno de los grupos descritos, según la tabla 1.

Estrato 1	1 - 50.000 kg
Estrato 2	50.000 - 200.000 kg
Estrato 3	200.000 - 500.000 kg
Estrato 4	500.000 - 1.000.000 kg
Estrato 5	1.000.000 - 3.000.000 kg
Estrato 6	3.000.000 - 8.000.000 kg
Estrato 7	> 8.000.000 kg

Datos INFOLAC, elaboración SGPGyC

Tabla 1: Estratificación de la dimensión productiva.

nivel europeo, se han obtenido de la base de datos de Eurostat (2015-2019) y pueden no coincidir con los mostrados en otros apartados del informe que utilizan fuentes de datos diferentes (los datos de Eurostat utilizados en este informe son comunicados por la Subdirección General de Análisis, Coordinación y Estadística y se obtienen a partir de las Encuestas lácteas).

## 2. ESTRUCTURA DEL SECTOR VACUNO LECHERO EN ESPAÑA.



## 2.1. GANADEROS.





La cifra media de ganaderos de vacuno de leche en 2019 fue de 14.051 efectivos, de los cuales 13.899 (el 99% del total) se corresponde con ganaderos con entregas (111 de los cuales también tienen venta directa) y 152 (apenas un 1%) con ganaderos que tienen únicamente venta directa. Al comparar los datos de 2019 con los de 2015 se pone de manifiesto un descenso de 3.920 ganaderos (-22%).

### 2.1.1. GANADEROS CON ENTREGAS.

El número medio de ganaderos con entregas durante el año 2019 ascendió a 13.899, mientras que en 2015 se registraron 17.796 ganaderos con entregas. Con estos datos, entre 2015 y 2019 se produjo un descenso de 3.897 ganaderos, lo que supone una reducción del 22% (ver tablas 2-5).

A pesar de este descenso, el peso que representa el número de ganaderos con entregas de cada una de las comunidades autónomas sobre el total de los mismos a nivel nacional, ha permanecido prácticamente invariable comparando ambos periodos, tal como se observa en el gráfico 1.

Al analizar cómo se distribuyen los ganaderos con entregas entre los estratos de producción, se observa que el grueso de ganaderos se encuentra,

por este orden, en el estrato 2 (50.000-200.000 kg), 3 (200.000-500.000 kg), 1 (1-50.000 kg) y 4 (500.000- 1M kg) para el 2015 y en el estrato 2 (50.000-200.000 kg), 3 (200.000-500.000 kg), 4 (500.000- 1M kg) y 1 (1-50.000 kg) para el año 2019.

Aunque el total de ganaderos con entregas disminuye, se observa un ligero incremento del número de explotaciones hacia los estratos más productivos. Así, cabe destacar:

- Por un lado, aquellos estratos en los que, entre 2015 y 2019, se detecta una reducción en el número de ganaderos con entregas. La reducción más acusada se produjo en el estrato 1 (1- 50.000 kg) con 1.161 ganaderos menos (-39%) y en el estrato 2 (50.000-200.000 kg) con una reducción de 1.911 individuos (-29%).
- Por otro lado, los estratos en los que, para el periodo mencionado, se registra un aumento en el número de ganaderos con entregas. Se trata del estrato 5 (1M-3M kg) con 213 ganaderos más (+17%), el estrato 6 (3M-8M kg) con un incremento de 74 efectivos (+54%) y el estrato 7 (>8M kg) que aumenta en 13 ganaderos (+50%).

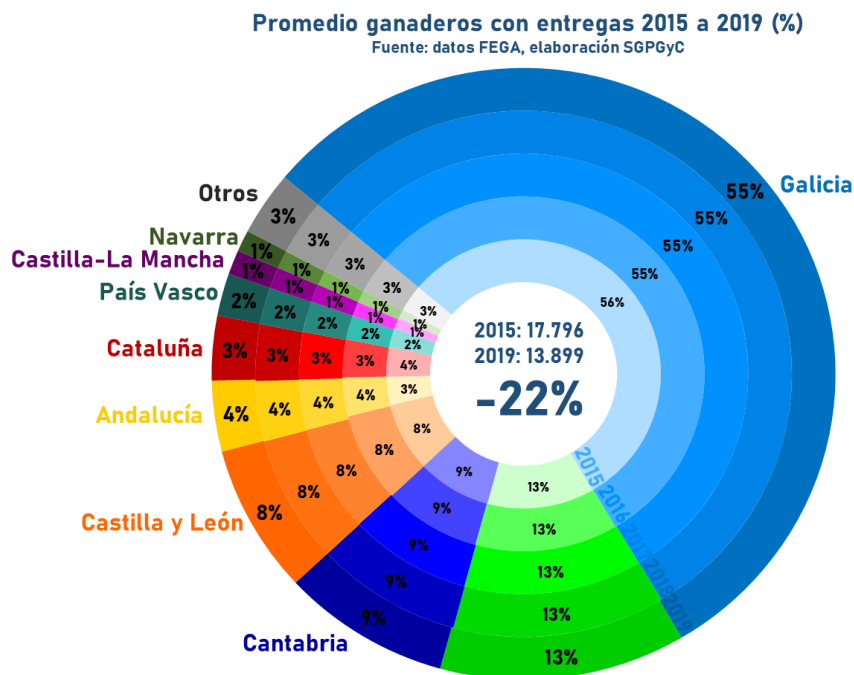


Gráfico 1. Proporción ganaderos con entregas por comunidad autónoma de 2015 a 2019.





Los resultados del análisis de los ganaderos con entregas en las diferentes comunidades autónomas entre 2015 y 2019 se pueden observar en las tablas 2-5 y en los gráficos 2 y 3.

#### 2015 GANADEROS CON ENTREGAS

COMUNIDAD	ESTRATO 1	ESTRATO 2	ESTRATO 3	ESTRATO 4	ESTRATO 5	ESTRATO 6	ESTRATO 7	TOTAL
Andalucía	17	57	149	211	163	8	1	606
Aragón	3	5	19	16	19	7	2	71
Asturias	419	902	638	230	53	3	0	2.245
Baleares	6	45	71	27	4	0	0	153
Canarias	78	27	16	7	7	0	0	135
Cantabria	208	640	465	178	58	3	0	1.552
Castilla-La Mancha	19	23	47	68	60	13	2	232
Castilla y León	131	379	419	309	207	25	2	1.472
Cataluña	31	90	169	142	151	30	14	627
Extremadura	4	32	27	11	7	0	0	81
Galicia	1.988	4.130	2.396	977	367	24	0	9.882
Madrid	3	8	14	19	17	2	0	63
Murcia	1	2	3	4	11	5	1	27
Navarra	19	33	42	45	47	11	2	199
País Vasco	65	130	113	60	41	3	0	412
La Rioja	0	2	2	3	5	1	0	13
Valencia	2	0	6	5	8	3	2	26
<b>ESPAÑA</b>	<b>2.994</b>	<b>6.505</b>	<b>4.596</b>	<b>2.312</b>	<b>1.225</b>	<b>138</b>	<b>26</b>	<b>17.796</b>
<b>%</b>	<b>17%</b>	<b>37%</b>	<b>26%</b>	<b>13%</b>	<b>7%</b>	<b>1%</b>	<b>0,1%</b>	<b>100%</b>

Estrato 1: 1-50.000kg; Estrato 2: 50.000-200.000 kg; Estrato 3: 200.000-500.000 kg; Estrato 4: 500.000-1.000.000 kg; Estrato 5: 1.000.000-3.000.000 kg; Estrato 6: 3.000.000- 8.000.000 kg; Estrato 7: >8.000.000 kg

Tabla 2. Ganaderos con entregas de leche cruda por comunidad autónoma y estratos de producción en 2015.

#### 2019 GANADEROS CON ENTREGAS

COMUNIDAD	ESTRATO 1	ESTRATO 2	ESTRATO 3	ESTRATO 4	ESTRATO 5	ESTRATO 6	ESTRATO 7	TOTAL
Andalucía	16	39	87	161	199	16	2	520
Aragón	1	5	8	14	15	6	5	54
Asturias	266	683	509	227	84	5	0	1.774
Baleares	4	35	63	19	6	0	0	127
Canarias	63	22	11	13	13	2	0	124
Cantabria	159	439	378	164	66	7	0	1.213
Castilla-La Mancha	2	13	29	51	65	16	3	179
Castilla y León	87	230	263	248	213	47	5	1.093
Cataluña	18	53	99	119	136	34	15	474
Extremadura	6	22	24	9	6	0	0	67
Galicia	1.159	2.936	2.030	1.021	512	48	0	7.706
Madrid	1	4	9	8	14	6	0	42
Murcia	2	1	2	4	8	5	2	24
Navarra	12	24	36	25	46	12	3	158
País Vasco	34	87	82	61	42	5	0	311
La Rioja	0	0	2	1	4	1	1	9
Valencia	3	1	2	4	9	2	3	24
<b>ESPAÑA</b>	<b>1.833</b>	<b>4.594</b>	<b>3.634</b>	<b>2.149</b>	<b>1.438</b>	<b>212</b>	<b>39</b>	<b>13.899</b>
<b>%</b>	<b>13%</b>	<b>33%</b>	<b>26%</b>	<b>15%</b>	<b>10%</b>	<b>2%</b>	<b>0,3%</b>	<b>100%</b>

Estrato 1: 1-50.000kg; Estrato 2: 50.000-200.000 kg; Estrato 3: 200.000-500.000 kg; Estrato 4: 500.000-1.000.000 kg; Estrato 5: 1.000.000-3.000.000 kg; Estrato 6: 3.000.000- 8.000.000 kg; Estrato 7: >8.000.000 kg

Tabla 3. Ganaderos con entregas de leche cruda por comunidad autónoma y estratos de producción en 2019.



### DIFERENCIA GANADEROS CON ENTREGAS 2019-2015

COMUNIDAD	ESTRATO 1	ESTRATO 2	ESTRATO 3	ESTRATO 4	ESTRATO 5	ESTRATO 6	ESTRATO 7	TOTAL	
Andalucía	-1	-18	-62	-50	36	8	1	-86	-14%
Aragón	-2	0	-11	-2	-4	-1	3	-17	-24%
Asturias	-153	-219	-129	-3	31	2	0	-471	-21%
Baleares	-2	-10	-8	-8	2	0	0	-26	-17%
Canarias	-15	-5	-5	6	6	2	0	-11	-8%
Cantabria	-49	-201	-87	-14	8	4	0	-339	-22%
Castilla-La Mancha	-17	-10	-18	-17	5	3	1	-53	-23%
Castilla y León	-44	-149	-156	-61	6	22	3	-379	-26%
Cataluña	-13	-37	-70	-23	-15	4	1	-153	-24%
Extremadura	2	-10	-3	-2	-1	0	0	-14	-17%
Galicia	-829	-1.194	-366	44	145	24	0	-2.176	-22%
Madrid	-2	-4	-5	-11	-3	4	0	-21	-33%
Murcia	1	-1	-1	0	-3	0	1	-3	-11%
Navarra	-7	-9	-6	-20	-1	1	1	-41	-21%
País Vasco	-31	-43	-31	1	1	2	0	-101	-25%
La Rioja	0	-2	0	-2	-1	0	1	-4	-31%
Valencia	1	1	-4	-1	1	-1	1	-2	-8%
<b>ESPAÑA</b>	<b>-1.161</b>	<b>-1.911</b>	<b>-962</b>	<b>-163</b>	<b>213</b>	<b>74</b>	<b>13</b>	<b>-3.897</b>	<b>-22%</b>
<b>%</b>	<b>-39%</b>	<b>-29%</b>	<b>-21%</b>	<b>-7%</b>	<b>17%</b>	<b>54%</b>	<b>50%</b>		

Estrato 1:1-50.000kg; Estrato 2: 50.000-200.000 kg; Estrato 3: 200.000-500.000 kg; Estrato 4: 500.000-1000.000 kg; Estrato 5: 1000.000-3.000.000 kg; Estrato 6: 3.000.000- 8.000.000 kg; Estrato 7: >8.000.000 kg

Tabla 4. Diferencia de ganaderos con entregas de leche cruda por comunidad autónoma y estratos de producción entre 2015 y 2019.

### Evolución ganaderos con entregas por estratos 2015 y 2019

Fuente: datos FEAGA, elaboración SGPgC

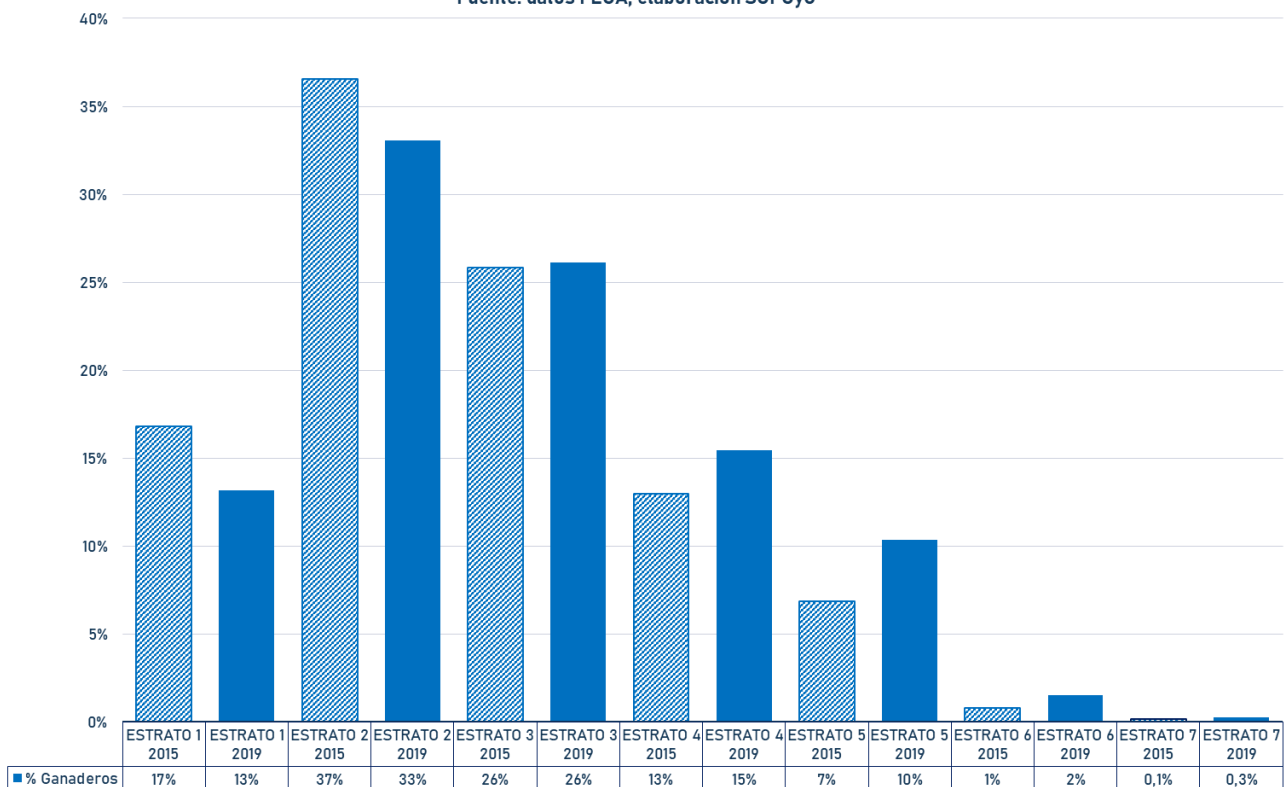


Gráfico 2. Ganaderos con entregas por estratos productivos entre 2015 y 2019.

En general, la distribución de ganaderos por estratos de producción tiende a concentrarse hacia los estratos de baja y media producción, sin embargo, son estos estratos también los que más ganaderos pierden, mientras se incrementan en los estratos 5 (1-3 M kg), 6 (3-8M kg) y 7 (>8M kg).



### GANADEROS CON ENTREGAS CCAA

Fuente: datos FEAGA, elaboración SGPgC

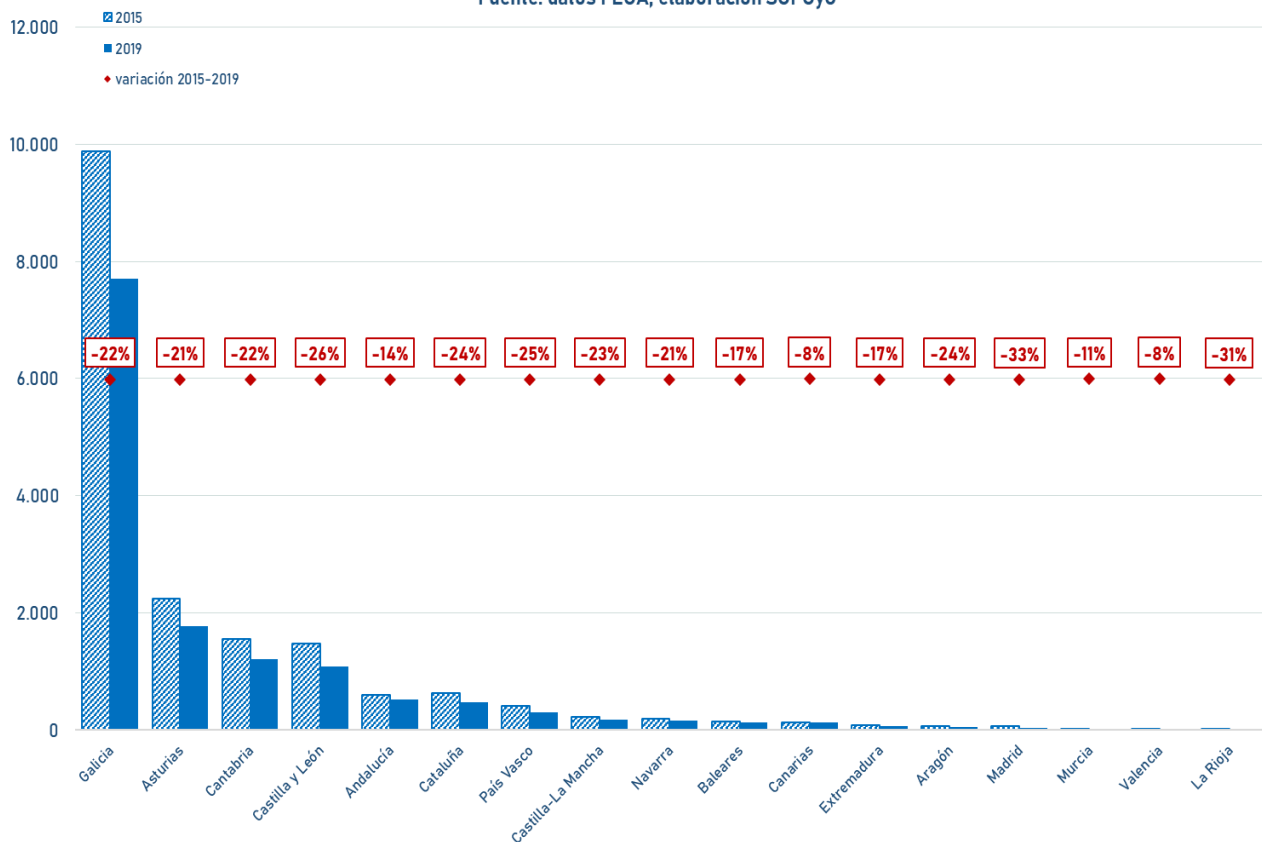


Gráfico 3. Ganaderos con entregas de leche cruda por comunidad autónoma en 2015 y 2019.

A continuación, se muestra un estudio pormenorizado por comunidades autónomas y estratos de producción en base a lo recogido por las tablas y gráficos anteriores:

Del total de ganaderos de vacuno de leche en España, la cornisa cantábrica concentra en 2019 el 79% de los mismos (Galicia 55%, Asturias 13%, Cantabria 9% y País Vasco 2%) seguida de Castilla y León con el 8%. Esta distribución es idéntica a la existente en el año 2015.

En todas las comunidades autónomas se registra un descenso en el número de ganaderos con entregas. De forma más específica:

- El mayor descenso en cifras absolutas se registró en Galicia, donde el número de ganaderos con entregas descendió entre 2015 y 2019 en 2.176 efectivos (-22%). Así, de 9.882 ganaderos en 2015 pasó a 7.706 en 2019.
- Por su parte, el menor descenso se produjo en Valencia, que ve reducido su número de ganaderos con entregas en 2 efectivos (-8%).
- Porcentualmente, el descenso más importante se produjo en Madrid, que experimenta un descenso de 21 ganaderos (-33%). Los menores descensos porcentuales se localizan en Canarias, que presenta 11 ganaderos menos (-8%), y en Valencia, comentado en el párrafo anterior, también con -8%.

Asimismo, el comportamiento del parámetro de ganaderos con entregas por estratos de producción (ver tabla 5) muestra, como ya se ha descrito, una tendencia general al descenso de ganaderos en los estratos de baja-



media producción: 1 (1-50.000 kg), 2 (50.000-200.000 kg), 3 (50.000-200.000 kg) y 4 (200.000-500.000 kg), y el aumento en los de alta producción: 5 (1-3 M kg), 6 (3-8M kg) y 7 (>8M kg).

#### DIFERENCIA GANADEROS CON ENTREGAS 2019-2015

COMUNIDAD	ESTRATO 1	ESTRATO 2	ESTRATO 3	ESTRATO 4	ESTRATO 5	ESTRATO 6	ESTRATO 7	TOTAL
Andalucía	-6%	-32%	-42%	-24%	22%	100%	100%	-14%
Aragón	-67%	0%	-58%	-13%	-21%	-14%	150%	-24%
Asturias	-37%	-24%	-20%	-1%	58%	67%	-	-21%
Baleares	-33%	-22%	-11%	-30%	50%	-	-	-17%
Canarias	-19%	-19%	-31%	86%	86%	-	-	-8%
Cantabria	-24%	-31%	-19%	-8%	14%	133%	-	-22%
Castilla-La Mancha	-89%	-43%	-38%	-25%	8%	23%	50%	-23%
Castilla y León	-34%	-39%	-37%	-20%	3%	88%	150%	-26%
Cataluña	-42%	-41%	-41%	-16%	-10%	13%	7%	-24%
Extremadura	50%	-31%	-11%	-18%	-14%	-	-	-17%
Galicia	-42%	-29%	-15%	5%	40%	100%	-	-22%
Madrid	-67%	-50%	-36%	-58%	-18%	200%	-	-33%
Murcia	100%	-50%	-33%	0%	-27%	0%	100%	-11%
Navarra	-37%	-27%	-14%	-44%	-2%	9%	50%	-21%
País Vasco	-48%	-33%	-27%	2%	2%	67%	-	-25%
La Rioja	-	-100%	0%	-67%	-20%	0%	-	-31%
Valencia	50%	-	-67%	-20%	13%	-33%	50%	-8%
ESPAÑA	-39%	-29%	-21%	-7%	17%	54%	50%	-22%

Tabla 5. Diferencia porcentual de ganaderos con entregas de leche cruda por comunidad autónoma y estratos de producción entre 2015 y 2019.

No obstante, existen particularidades por comunidades autónomas:

- En el caso de Extremadura, Murcia y Valencia se produce un aumento de los ganaderos en el estrato 1(1-50.000 kg), mientras que en el estrato 4 (200.000-500.000 kg) aumentan los ganaderos de Canarias, Galicia y País Vasco.
- Por último, en el estrato 5 (1-3 M kg) descienden los ganaderos de Aragón, Cataluña, Extremadura, Madrid, Murcia, Navarra y La Rioja y en el estrato 6 (3-8M kg) los de Aragón y Valencia.



## 2.1.2. GANADEROS CON VENTA DIRECTA.

Los ganaderos con venta directa de leche son aquéllos que destinan toda o parte de su producción directamente al consumidor final, o los que elaboran y venden productos lácteos en la propia explotación. En la tabla 6 y en el gráfico 4 se muestra la evolución por años y regiones en el número de ganaderos con venta directa:

El número medio de ganaderos con venta directa durante el año 2019 fue de 263, mientras que en 2015 se registraron 353 ganaderos con venta directa. Entre 2015 y 2019 se produjo un descenso de 90 ganaderos, lo cual representa una reducción del 25%.

COMUNIDAD	VD		VD+ENTREGAS		Variación VD		Variación VD+ENTREGAS	
	2015	2019	2015	2019	Absoluta	%	Absoluta	%
Andalucía	8	4	3	0	-4	-50%	-3	-100%
Aragón	2	0	1	0	-2	-100%	-1	-100%
Asturias	47	41	11	12	-6	-13%	1	9%
Baleares	52	53	30	26	1	2%	-4	-13%
Canarias	16	15	8	7	-1	-6%	-1	-13%
Cantabria	14	10	11	8	-4	-29%	-3	-27%
Castilla-La Mancha	2	3	2	1	1	50%	-1	-50%
Castilla y León	11	10	9	6	-1	-9%	-3	-33%
Cataluña	30	28	25	19	-2	-7%	-6	-24%
Extremadura	5	5	1	2	0	0%	1	100%
Galicia	107	88	39	25	-19	-18%	-14	-36%
Madrid	1	0	0	0	-1	-100%	0	-
Murcia	2	0	1	0	-2	-100%	-1	-100%
Navarra	6	6	5	5	0	0%	0	0%
País Vasco	45	0	29	0	-45	-100%	-29	-100%
La Rioja	0	0	0	0	0	-	0	-
Valencia	5	0	3	0	-5	-100%	-3	-100%
<b>ESPAÑA</b>	<b>353</b>	<b>263</b>	<b>178</b>	<b>111</b>	<b>-90</b>	<b>-25%</b>	<b>-67</b>	<b>-38%</b>

Tabla 6. Ganaderos con venta directa exclusivamente y venta directa y entregas en 2015 y 2019.

En 2019, de los 263 ganaderos con venta directa, 111 también tenían entregas declaradas de venta a industria, lo que supone el 42% de los ganaderos con venta directa. Esta cifra se ha reducido en 67 individuos desde 2015 (-38%), cuando los ganaderos con venta directa y entregas suponían un 50% de los ganaderos con venta directa.

Del total de ganaderos de vacuno de leche con venta directa en España, Los ganaderos con venta directa de la cornisa cantábrica en 2019 representan el 55% del total de ganaderos con venta directa de España (Galicia 33%, Asturias 16%, Cantabria el 4% y País Vasco el 2%) seguida de Baleares y Cataluña con 20% y 11%. Esta distribución difiere de la existente en el año 2015, donde la cornisa cantábrica concentraba el 60% del total de los ganaderos con venta directa del país (Galicia 30%, Asturias 13%, País Vasco 13% y Cantabria 4%), seguidos por Baleares con el 15% del total de los ganaderos con venta directa.

A continuación, se muestra las variaciones más destacables:

- En Baleares, en 2019 hay 53 ganaderos con venta directa, uno más (+2%) que en 2015. Los ganaderos con venta directa y entregas descendieron en 4 efectivos (-13%) al comparar ambos años, si bien representan el 49% de los ganaderos con venta directa en 2019 en esta región.



- Castilla-La Mancha registró el aumento en 1 efectivo en los ganaderos con venta directa al comparar 2015 con 2019 (+50%). Sin embargo, en 2019 había un ganadero que realizaba a la vez venta directa y entregas que, no obstante, representa el 33% de los ganaderos con venta directa de esta región. Junto con Baleares, presentan los incrementos más importantes en cifras absolutas. Además, Castilla-La Mancha presenta el incremento porcentual más importante del conjunto de España.
- Por otro lado, en País Vasco no se registran ganaderos con venta directa en 2019. Es el caso más llamativo, que pasó de 45 ganaderos con venta directa en 2015, 29 de los cuales también entregaban leche a industria, a no tener ninguno en 2019. Porcentualmente, también representa el descenso más importante, junto con Aragón, Madrid, Murcia y Valencia (-100%).

### GANADEROS VENTA DIRECTA CCAA

Fuente: datos FEGA, elaboración SGPGyC

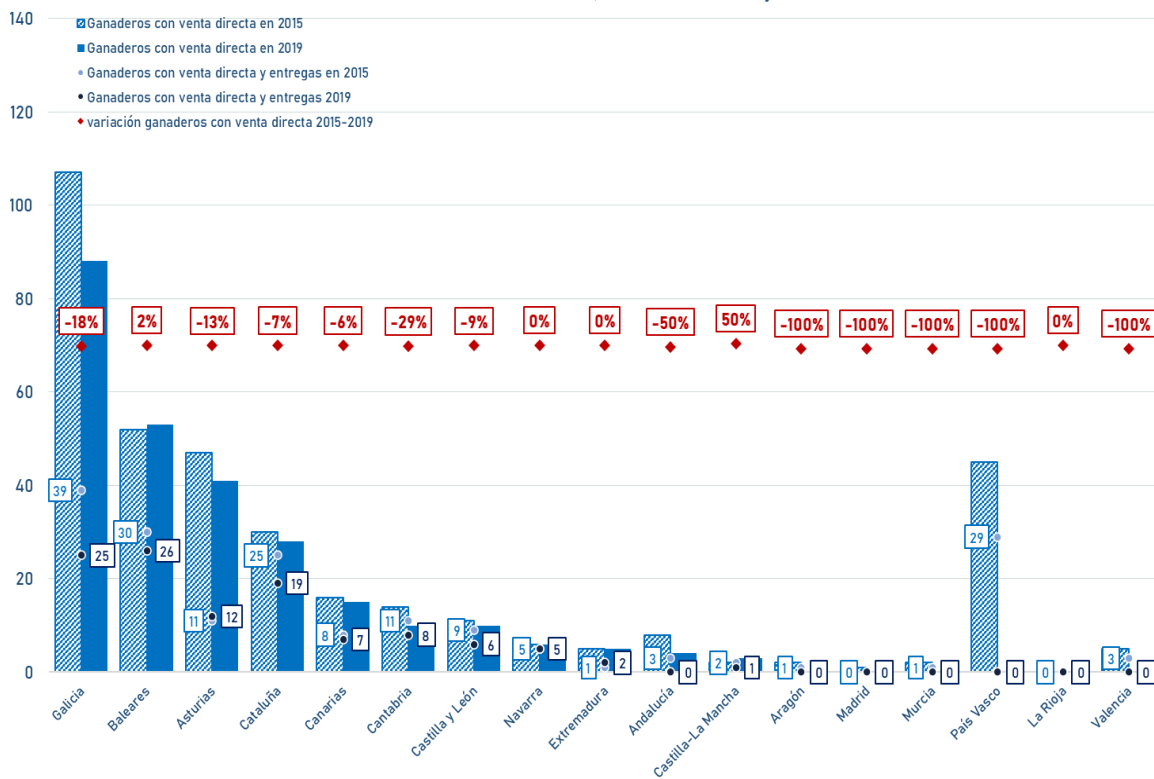


Gráfico 4. Ganaderos con venta directa exclusivamente y venta directa y entregas por comunidad autónoma en 2015 y 2019.

## 2.2. CENSOS.





## 2.2.1. VACAS.

El censo medio nacional de vacas de ordeño en el año 2019 fue de 838.979 animales, lo que supone un descenso de 29.941 animales con respecto al año 2015 (-3%), tal como figura en la tabla 7 (fuente de datos SITRAN, SG de Sanidad e Higiene Animal y Trazabilidad-DG de Sanidad de la Producción Agraria).

**CENSO HEMBRAS >24 MESES**

COMUNIDAD	2015	2019	% sobre total 2015	% sobre total 2019	var. 2019-2015	% var. 2019-2015
Andalucía	60.187	61.857	7%	7%	1.670	3%
Aragón	15.019	16.309	2%	2%	1.290	9%
Asturias	79.001	71.718	9%	9%	-7.282	-9%
Baleares	10.701	9.401	1,2%	1,1%	-1.300	-12%
Canarias	4.636	5.933	0,5%	0,7%	1.298	28%
Cantabria	70.612	63.394	8%	8%	-7.218	-10%
Castilla la Mancha	25.737	27.327	3%	3%	1.591	6%
Castilla y León	98.620	96.500	11%	12%	-2.120	-2%
Cataluña	81.931	81.463	9%	10%	-468	-0,6%
Extremadura	7.145	4.619	0,8%	0,6%	-2.526	-35%
Galicia	344.926	329.183	40%	39%	-15.743	-5%
Madrid	6.401	6.561	0,7%	0,8%	161	3%
Murcia	7.138	8.179	0,8%	1,0%	1.040	15%
Navarra	25.530	25.181	3%	3%	-349	-1,4%
País Vasco	22.327	20.661	3%	2%	-1.666	-7%
La Rioja	2.080	2.370	0,2%	0,3%	290	14%
Valencia	6.931	8.322	0,8%	1,0%	1.391	20%
<b>ESPAÑA</b>	<b>868.920</b>	<b>838.979</b>	<b>100%</b>	<b>100%</b>	<b>-29.941</b>	<b>-3%</b>

Tabla 7. Censo medio de vacas de ordeño por comunidad autónoma en 2015 y 2019.

Tal y como se observa en el gráfico 5, el peso específico que tiene cada comunidad autónoma en el censo medio nacional de vacas de ordeño fue prácticamente el mismo durante el periodo objeto de estudio, a excepción de variaciones de menos de un punto porcentual.

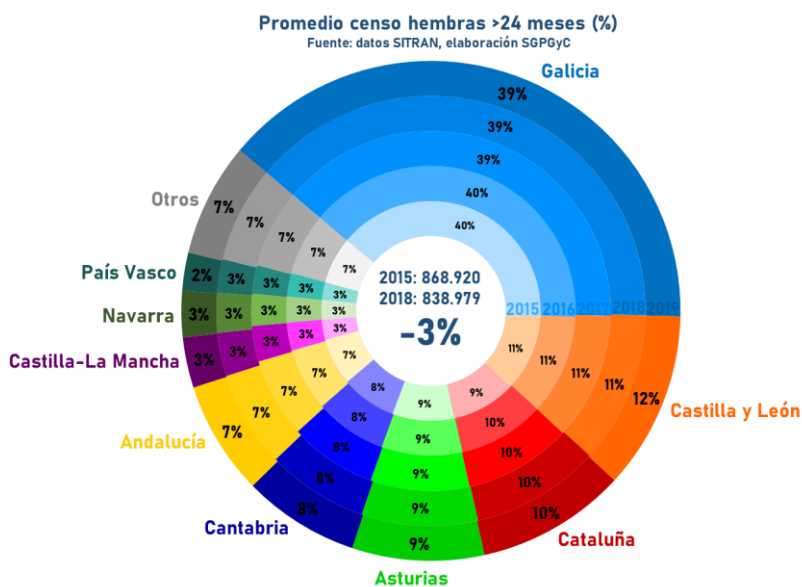


Gráfico 5. Proporción censo medio de vacas de ordeño por comunidad autónoma de 2015 a 2019.

La cornisa cantábrica concentra el 58% del total del censo nacional de vacas de ordeño en 2019 (Galicia 39%, Asturias 9%, Cantabria 8% y País Vasco 2%) seguida de Castilla y León con el 12%. Esta distribución es prácticamente idéntica a la existente en el año 2015.

La variación de los censos medios de vacas de ordeño en las diferentes comunidades autónomas se puede observar en la tabla anterior y en el gráfico 6. En general, estos





censos disminuyen en todas las comunidades autónomas a excepción de Castilla y León, Andalucía, Aragón, Canarias, Castilla-La Mancha, Madrid, Murcia, La Rioja y Valencia.

Llevando a cabo un análisis promenorizado, se observa que:

- En Castilla-La Mancha se ha observado un aumento de 1.591 vacas de ordeño (+6%), pasando de 25.737 en 2015 a 27.327 en 2019. Es el mayor aumento registrado en el conjunto de las regiones en cifras absolutas.
- El censo de Galicia ha pasado de representar el 40% en 2015 al 39% del censo total de España en 2019. Además, presenta el descenso más acusado del censo de vacas de ordeño con 15.743 animales menos en 2019 con respecto a 2015 (-5%). Siendo el mayor descenso del censo, en cifras absolutas.
- En Canarias se produjo un incremento del censo de 1.298 animales (+28%) pasando su censo de vacas de ordeño de 4.636 a 5.933 efectivos en 2019. Es la región con un mayor incremento porcentual de su censo.
- Extremadura experimenta una reducción en su censo medio de vacas de ordeño de 2.526 animales (-35%), configurándose como el mayor descenso porcentual

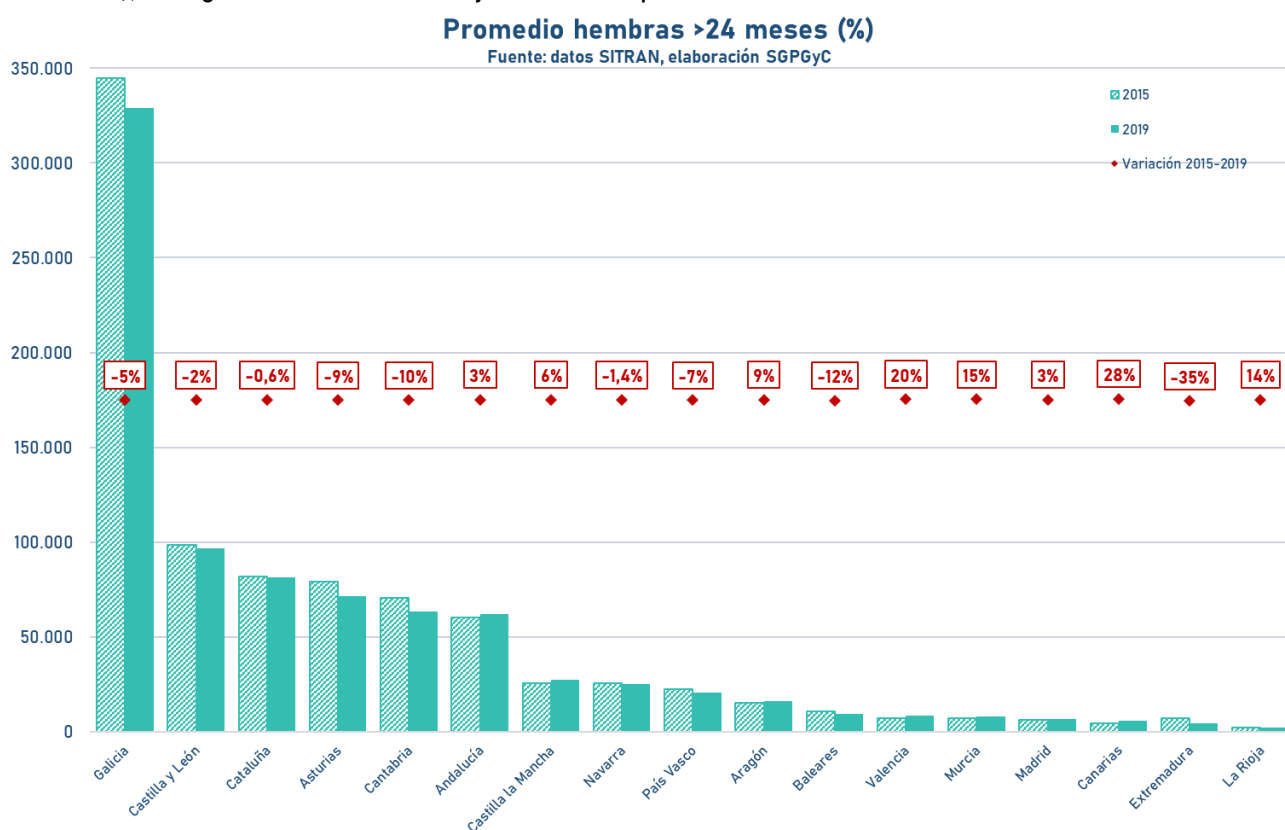


Gráfico 6. Censo medio de vacas de ordeño por comunidad autónoma en 2015 y 2019.



## 2.2.2. NOVILLAS.

El censo medio de novillas en 2019 fue 277.899 animales, suponiendo un descenso de 13.002 frente a 2015 (-4%), tal como se observa en la siguiente tabla.

**CENSO NOVILLAS 8-24 MESES**

COMUNIDAD	2015	2019	% sobre total 2015	% sobre total 2019	var. 2019-2015	% var. 2019-2015
Andalucía	22.226	22.615	3%	3%	389	2%
Aragón	5.532	6.526	0,6%	0,8%	994	18%
Asturias	24.962	21.672	3%	3%	-3.289	-13%
Baleares	2.874	2.499	0,3%	0,3%	-375	-13%
Canarias	765	1.025	0,1%	0,1%	260	34%
Cantabria	28.686	23.093	3%	3%	-5.594	-19%
Castilla la Mancha	8.171	10.376	0,9%	1,2%	2.205	27%
Castilla y León	37.185	37.901	4%	5%	716	2%
Cataluña	25.312	23.467	3%	3%	-1.845	-7%
Extremadura	1.161	1.015	0,1%	0,1%	-146	-13%
Galicia	110.041	105.618	13%	13%	-4.422	-4%
Madrid	2.242	1.910	0,3%	0,2%	-333	-15%
Murcia	2.089	1.642	0,2%	0,2%	-447	-21%
Navarra	9.325	8.214	1,1%	1,0%	-1.111	-12%
País Vasco	7.481	7.203	0,9%	0,9%	-278	-4%
La Rioja	717	912	0,1%	0,1%	195	27%
Valencia	2.133	2.212	0,2%	0,3%	79	4%
<b>ESPAÑA</b>	<b>290.901</b>	<b>277.899</b>	<b>33%</b>	<b>33%</b>	<b>-13.002</b>	<b>-4%</b>

Tabla 8. Censo medio de novillas por comunidad autónoma en 2015 y 2019.

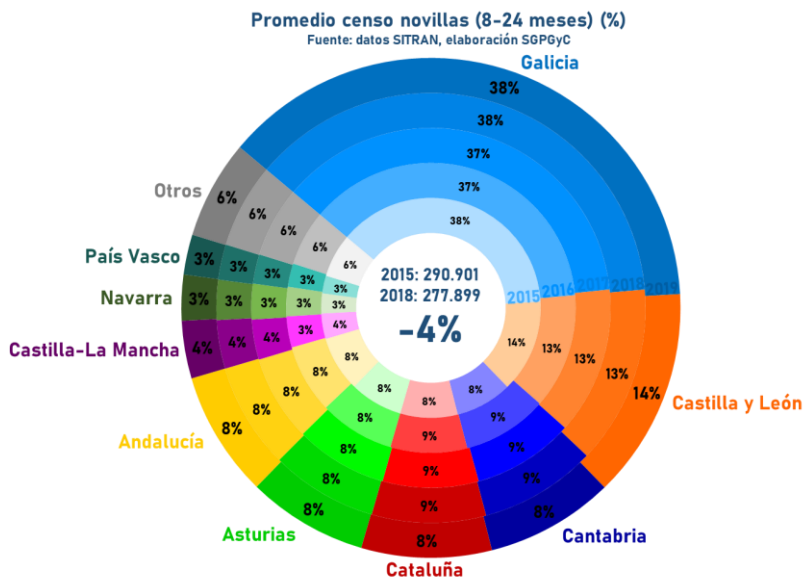


Gráfico 7. Proporción censo medio de novillas por comunidad autónoma de 2015 a 2019.

En el gráfico 7 se observa que el peso específico que tiene cada comunidad autónoma en el censo medio nacional de novillas, al igual que lo descrito para el de vacas de ordeño, fue prácticamente idéntico durante el periodo objeto de análisis, a excepción de variaciones de menos de un punto porcentual.

La cornisa cantábrica concentra el 57% del total del censo medio nacional novillas en 2019 (Galicia 38%, Cantabria 8%, Asturias 8% y País Vasco 3%) seguida de Castilla y León con el 13%. Esta distribución es prácticamente idéntica a la

existente en el año 2015, si bien, en este año el censo de novillas de la cornisa cantábrica representaba el 59% del total nacional:



La variación de los censos medios de novillas en las diferentes comunidades autónomas se puede observar en la tabla anterior y en el gráfico 8. En general, estos censos disminuyen en todas las comunidades autónomas a excepción de Castilla y León, Andalucía, Aragón, Canarias, Castilla-La Mancha, Castilla y León, La Rioja y Valencia. De forma más detallada se observa que:

- En Castilla-La Mancha se registró un aumento de 2.205 animales (+27%) pasando de 8.171 novillas a 10.376. Es el mayor incremento en cifras absolutas en el conjunto de las comunidades autónomas.
- En Cantabria se produjo un descenso de 5.594 efectivos (-19%), al comparar 2015 con 2019, contando con 23.093 individuos. En cifras absolutas es la bajada más importante en el conjunto de todas las comunidades autónomas.
- En Canarias se registró un incremento de 260 novillas (+34%), por lo que de 765 animales en 2015 pasó a 1.025 en 2019. Porcentualmente, es el incremento más importante en el conjunto del país.
- Murcia registra un descenso del 21% (447 novillas menos) durante el periodo objeto de análisis, pasando de 2.089 novillas en 2015 a 1.642 en 2019. Se configura como el descenso porcentual más destacado.

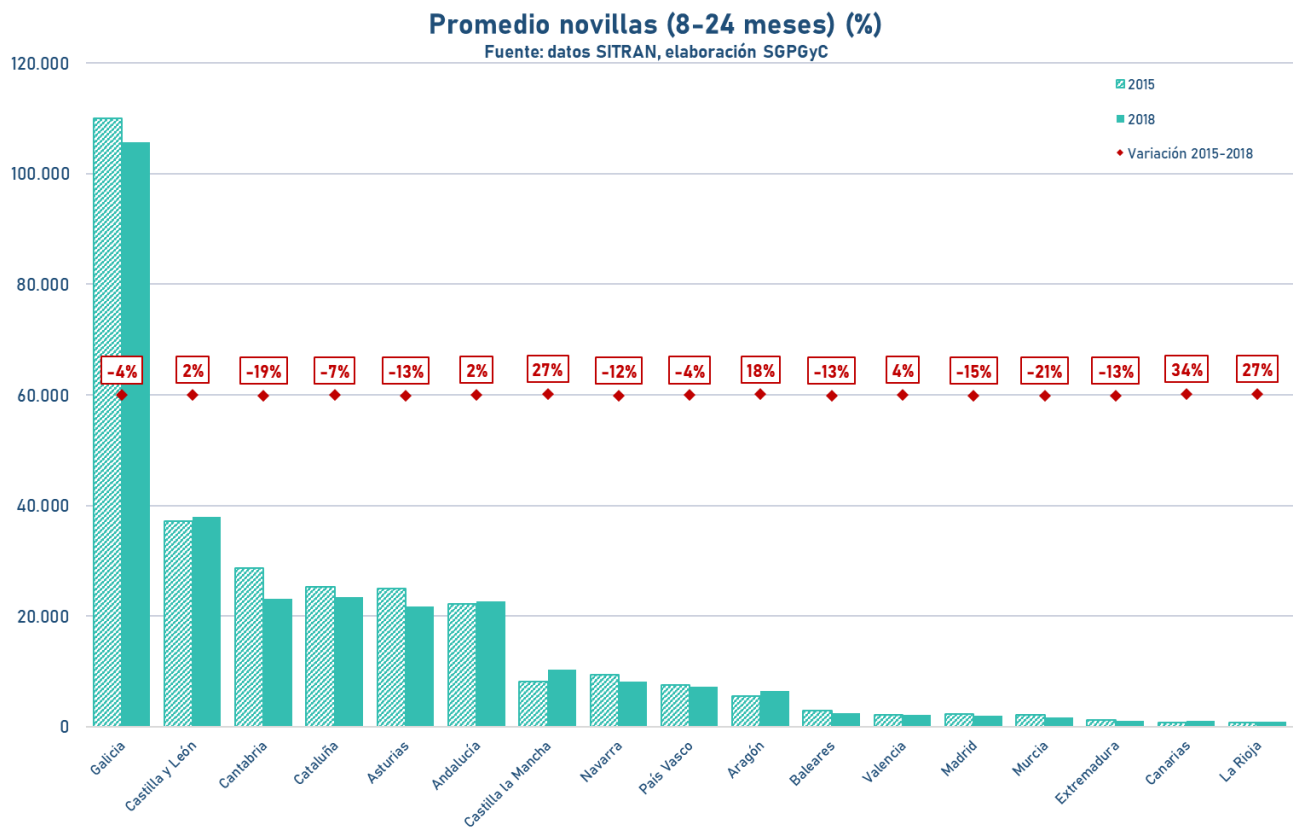


Gráfico 8. Censo medio de vacas de ordeño por comunidad autónoma en 2015 y 2019.

## 2.3. RENDIMIENTOS.





El rendimiento productivo se puede expresar, bien como la cantidad de leche producida por explotación, o bien como la cantidad de leche producida por vaca.

El rendimiento por explotación se ha calculado dividiendo las entregas declaradas de leche cruda entre los productores para cada uno de los años analizados según los datos obtenidos de la base de datos INFOLAC (FEGA).

En el caso del rendimiento por vaca, se han dividido las entregas declaradas de leche cruda entre el censo de vacas de ordeño obtenido de la base de datos SITRAN (SG de Sanidad e Higiene Animal y Trazabilidad-DG de Sanidad de la Producción Agraria

### 2.3.1 RENDIMIENTO POR EXPLOTACIÓN.

El rendimiento medio lácteo del conjunto del país fue 520.168 kg/explotación en 2018 (con una horquilla que varía entre los 313.676 kg/explotación en Asturias y los 3.517.821 kg/explotación en Valencia), lo que supone un incremento del 36% al compararlo con el rendimiento por explotación del año 2015, que ascendía a 381.775 kg/explotación (con un mínimo de 177.828 kg/explotación en Canarias hasta 2.545.879 kg/explotación de Valencia).

2015 RENDIMIENTO EXPLOTACIÓN (kg)

COMUNIDAD	ESTRATO 1	ESTRATO 2	ESTRATO 3	ESTRATO 4	ESTRATO 5	ESTRATO 6	ESTRATO 7	TOTALES
Andalucía	26.734	123.318	354.251	722.975	1.528.733	4.589.162	10.128.274	839.670
Aragón	14.060	126.196	389.692	691.609	1.555.486	5.505.288	24.888.999	1.929.751
Asturias	25.876	118.833	311.499	687.472	1.397.033	3.430.563	-	249.095
Baleares	28.534	125.066	335.935	692.007	1.671.813	-	-	359.621
Canarias	13.982	98.466	320.313	793.224	1.368.578	-	-	177.828
Cantabria	29.234	117.198	318.236	671.419	1.534.336	3.486.679	-	288.680
Castilla-La Mancha	22.616	126.648	333.171	741.781	1.650.502	4.824.653	10.031.053	1.082.998
Castilla y León	27.358	117.023	326.829	706.032	1.550.279	4.576.768	14.033.341	588.611
Cataluña	29.417	122.116	342.509	694.149	1.639.611	4.348.983	11.971.836	1.138.775
Extremadura	19.810	121.030	316.754	646.503	1.264.548	-	-	351.456
Galicia	26.573	114.770	314.971	684.483	1.501.801	3.779.839	-	262.307
Madrid	23.318	139.695	350.890	711.309	1.606.279	5.311.609	-	913.410
Murcia	39.899	106.366	312.768	660.385	1.717.265	4.508.320	10.360.096	2.060.151
Navarra	28.166	122.087	354.207	727.805	1.597.838	4.918.808	29.680.303	1.209.838
País Vasco	25.057	109.633	341.392	695.099	1.541.945	4.454.789	-	419.292
La Rioja	-	124.160	382.890	649.718	1.645.594	5.584.685	-	1.290.455
Valencia	18.953	-	385.988	810.510	1.340.749	4.988.321	17.047.756	2.545.879
ESPAÑA	26.327	115.931	320.273	694.257	1.542.074	4.460.240	14.594.499	381.775

Estrato 1: 1-500.000kg; Estrato 2: 50.000-200.000 kg; Estrato 3: 200.000-500.000 kg; Estrato 4: 500.000-1000.000 kg; Estrato 5: 1000.000-3.000.000 kg; Estrato 6: 3.000.000- 8.000.000 kg; Estrato 7: >8.000.000 kg

Tabla 9. Rendimiento por explotación por comunidad autónoma y estratos de producción en 2015.

Esta circunstancia es consecuencia del incremento de la producción y del descenso del número de explotaciones al comparar los años objeto de estudio, cuyos datos se contemplan en las tablas 9-11 (rendimiento por explotación en el año 2015, en el año 2019 y la diferencia entre ambos). En ellas se observa, como es de esperar, que los rendimientos son mayores cuanto mayores son los estratos de producción. Además, al hacer la comparación entre los dos años, se observa que el rendimiento por explotación aumenta en todos los estratos a excepción del estrato 6 (3-8M kg), donde se reduce un 2% a nivel nacional (ver gráfico 9). Las particularidades por comunidad autónoma pueden observarse en la tabla 11, donde se hace patente la tendencia general al incremento del rendimiento, sin embargo, existen variaciones en función de los estratos de producción.



Las regiones que forman parte de la cornisa cantábrica, zona de tradición lechera, presentan, como se verá más adelante, los rendimientos por explotación más bajos del país.

### 2019 RENDIMIENTO EXPLOTACIÓN (kg)

COMUNIDAD	ESTRATO 1	ESTRATO 2	ESTRATO 3	ESTRATO 4	ESTRATO 5	ESTRATO 6	ESTRATO 7	TOTALES
Andalucía	26.567	123.299	364.660	766.756	1.593.528	3.864.604	11.191.429	1.080.260
Aragón	20.348	133.905	372.839	756.749	1.491.937	4.975.023	18.582.894	2.952.051
Asturias	26.500	121.622	330.892	692.784	1.454.945	3.688.749	-	313.676
Baleares	38.990	128.610	364.095	686.430	1.503.891	-	-	391.030
Canarias	18.070	114.602	329.145	676.647	1.671.914	4.662.281	-	380.130
Cantabria	28.095	122.611	335.832	700.188	1.627.545	4.224.242	-	360.310
Castilla-La Mancha	26.172	128.211	354.281	777.423	1.653.345	5.008.357	9.639.270	1.498.105
Castilla y León	26.583	122.958	337.102	736.240	1.671.503	4.269.507	14.286.033	850.838
Cataluña	29.651	122.051	364.415	735.872	1.803.634	4.597.823	14.049.472	1.567.533
Extremadura	35.602	127.087	349.274	685.635	1.676.692	-	-	412.283
Galicia	27.252	120.755	332.464	714.165	1.576.059	3.973.427	-	361.777
Madrid	42.390	143.292	366.020	712.053	1.583.165	5.103.050	-	1.485.447
Murcia	214	92.151	306.975	786.660	2.082.382	5.021.778	10.616.232	2.785.566
Navarra	24.545	137.596	360.299	726.788	1.685.356	5.118.818	26.511.222	1.602.678
País Vasco	28.212	119.440	349.107	713.594	1.622.018	3.947.957	-	551.032
La Rioja	-	-	421.826	669.898	1.672.272	4.067.543	11.210.699	2.608.987
Valencia	33.509	150.383	309.007	772.276	1.736.456	4.687.002	18.489.190	3.517.821
<b>ESPAÑA</b>	<b>26.923</b>	<b>121.387</b>	<b>336.240</b>	<b>720.062</b>	<b>1.622.023</b>	<b>4.373.619</b>	<b>15.226.456</b>	<b>520.168</b>

Estrato 1:1-50.000kg; Estrato 2: 50.000-200.000 kg; Estrato 3: 200.000-500.000 kg; Estrato 4: 500.000-1000.000 kg; Estrato 5: 1000.000-3.000.000 kg; Estrato 6: 3.000.000- 8.000.000 kg; Estrato 7: >8.000.000 kg

Tabla 10. Rendimiento por explotación por comunidad autónoma y estratos de producción en 2019.

### DIFERENCIA RENDIMIENTO EXPLOTACIÓN 2019-2015(kg)

COMUNIDAD	ESTRATO 1	ESTRATO 2	ESTRATO 3	ESTRATO 4	ESTRATO 5	ESTRATO 6	ESTRATO 7	TOTALES	
Andalucía	-167	-18	10.409	43.781	64.794	-724.558	1.063.155	240.591	29%
Aragón	6.287	7.709	-16.853	65.140	-63.549	-530.264	-6.306.105	1.022.300	53%
Asturias	623	2.789	19.393	5.313	57.912	258.186	-	64.581	26%
Baleares	10.456	3.544	28.160	-5.577	-167.921	-	-	31.409	9%
Canarias	4.089	16.136	8.832	-116.577	303.337	-	-	202.302	114%
Cantabria	-1.139	5.413	17.597	28.769	93.209	737.563	-	71.630	25%
Castilla-La Mancha	3.556	1.564	21.109	35.642	2.842	183.704	-391.783	415.107	38%
Castilla y León	-775	5.935	10.272	30.208	121.225	-307.262	252.693	262.227	45%
Cataluña	235	-65	21.905	41.722	164.023	248.840	2.077.635	428.757	38%
Extremadura	15.793	6.057	32.520	39.132	412.143	-	-	60.827	17%
Galicia	680	5.985	17.493	29.682	74.258	193.588	-	99.470	38%
Madrid	19.071	3.597	15.130	744	-23.114	-208.559	-	572.037	63%
Murcia	-39.685	-14.214	-5.793	126.275	365.117	513.458	256.136	725.415	35%
Navarra	-3.622	15.509	6.093	-1.017	87.518	200.010	-3.169.081	392.840	32%
País Vasco	3.156	9.807	7.715	18.496	80.073	-506.832	-	131.740	31%
La Rioja	-	-	38.937	20.179	26.678	-1.517.142	-	1.318.532	102%
Valencia	14.556	-	-76.980	-38.234	395.708	-301.319	1.441.434	971.943	38%
<b>ESPAÑA</b>	<b>596</b>	<b>5.457</b>	<b>15.967</b>	<b>25.804</b>	<b>79.949</b>	<b>-86.621</b>	<b>631.957</b>	<b>138.394</b>	<b>36%</b>
<b>%</b>	<b>2%</b>	<b>5%</b>	<b>5%</b>	<b>4%</b>	<b>5%</b>	<b>-2%</b>	<b>4%</b>		

Estrato 1:1-50.000kg; Estrato 2: 50.000-200.000 kg; Estrato 3: 200.000-500.000 kg; Estrato 4: 500.000-1000.000 kg; Estrato 5: 1000.000-3.000.000 kg; Estrato 6: 3.000.000- 8.000.000 kg; Estrato 7: >8.000.000 kg

Tabla 11. Diferencia de rendimiento por explotación por comunidad autónoma y estratos de producción entre 2015 y 2019.



### Evolución rendimiento por explotación por grupos regionales y estratos 2015 a 2019 (kg/explotación)

Fuente: datos FEAGA, elaboración SGPgCyC

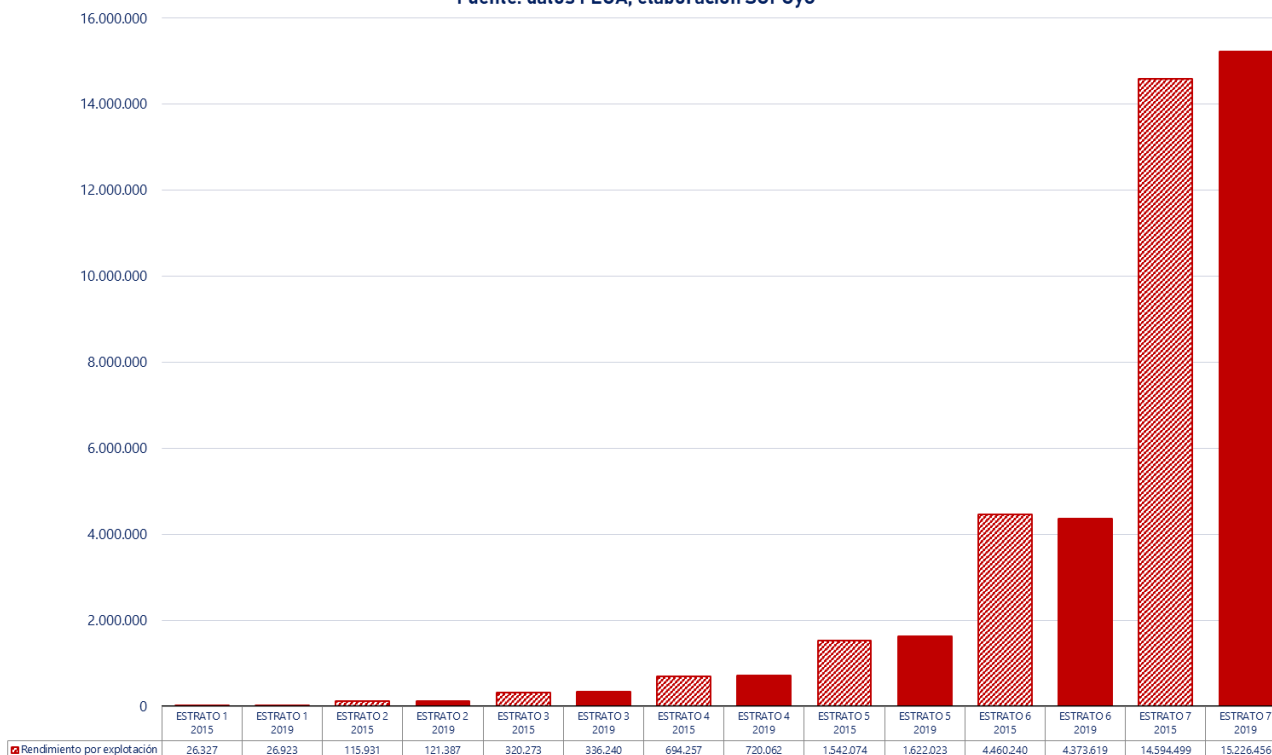


Gráfico 9. Rendimiento por explotación por estratos productivos entre 2015 y 2019.

### RENDIMIENTOS POR EXPLOTACIÓN 2015-2019 (kg/explotación).

Fuente: datos FEAGA, SITRAN, elaboración SGPgCyC

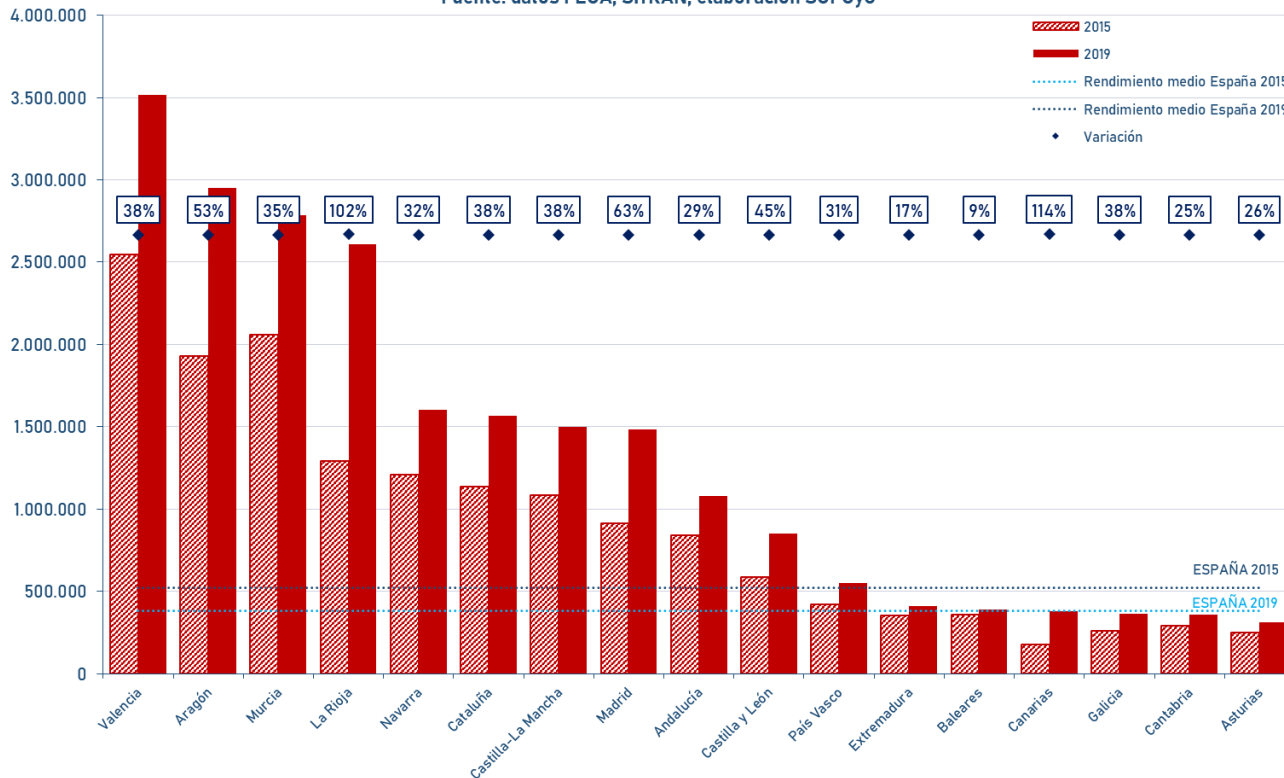


Gráfico 10. Rendimiento por explotación por comunidad autónoma en 2015 y 2019.



Llevando a cabo un estudio más exhaustivo por comunidades autónomas (ver gráfico 10) se observa lo siguiente:

- La Rioja registró el segundo incremento porcentual más alto del rendimiento, un +102%, durante el periodo objeto de estudio. El rendimiento pasa de 1.290.455 kg en 2015 a 2.608.987 en 2019. En cifras absolutas es el mayor incremento registrado en el conjunto del país
- Por su parte, Baleares presentó un rendimiento medio de 391.030 kg/explotación en 2019, lo que supuso un incremento del 9% con respecto al registrado en 2015. Tanto en cifras absolutas como porcentuales fue el incremento más bajo del conjunto del país.
- Canarias tenía en 2015 un rendimiento por explotación de 177.828 kg, que aumentó hasta los 380.130 kg (+114%) Es el mayor incremento porcentual del rendimiento medio registrado en el conjunto de todas las comunidades autónomas.





### 2.3.2. RENDIMIENTO POR VACA.

Según los datos que figuran en la tabla 12, el rendimiento por vaca del conjunto de España en 2019 fue de 8.617 kg/vaca (con un mínimo de 5.282 kg/vaca en Baleares y un máximo de 10.145 kg/vaca en Valencia).

Esto supuso un incremento del 10% en relación con el registrado en 2015, 7.819 kg/vaca (con una horquilla de rendimientos entre los 3.984 kg/vaca en Extremadura y los 9.763 kg/vaca de Castilla-La Mancha).

Además, los resultados del estudio en las diferentes comunidades autónomas para los años 2015 y 2019 se pueden observar también en el gráfico 27.

En el caso de aquellas regiones con una larga tradición lechera, como son aquellas que forman la cornisa cantábrica, los rendimientos por vaca tampoco son especialmente destacables.

RENDIMIENTO VACA (kg)

COMUNIDAD	Kg/vaca		Variación 2019-2015	
	2015	2019	Absolutas	%
Andalucía	8.454	9.081	627	7%
Aragón	9.122	9.774	652	7%
Asturias	7.079	7.759	680	10%
Baleares	5.142	5.282	141	3%
Canarias	5.179	7.945	2.766	53%
Cantabria	6.345	6.894	549	9%
Castilla-La Mancha	9.763	9.813	50	1%
Castilla y León	8.786	9.637	851	10%
Cataluña	8.715	9.121	406	5%
Extremadura	3.984	5.980	1.996	50%
Galicia	7.515	8.469	954	13%
Madrid	8.990	9.509	518	6%
Murcia	7.792	8.174	382	5%
Navarra	9.430	10.056	626	7%
País Vasco	7.737	8.294	557	7%
La Rioja	8.066	9.907	1.841	23%
Valencia	9.550	10.145	595	6%
<b>ESPAÑA</b>	<b>7.819</b>	<b>8.617</b>	<b>798</b>	<b>10%</b>

Tabla 12. Rendimiento por vaca por comunidad autónoma en 2015 y 2019.

### RENDIMIENTOS POR VACA (kg/hembra >24 meses).

Fuente: datos FEGA, SITRAN, elaboración SGPgC

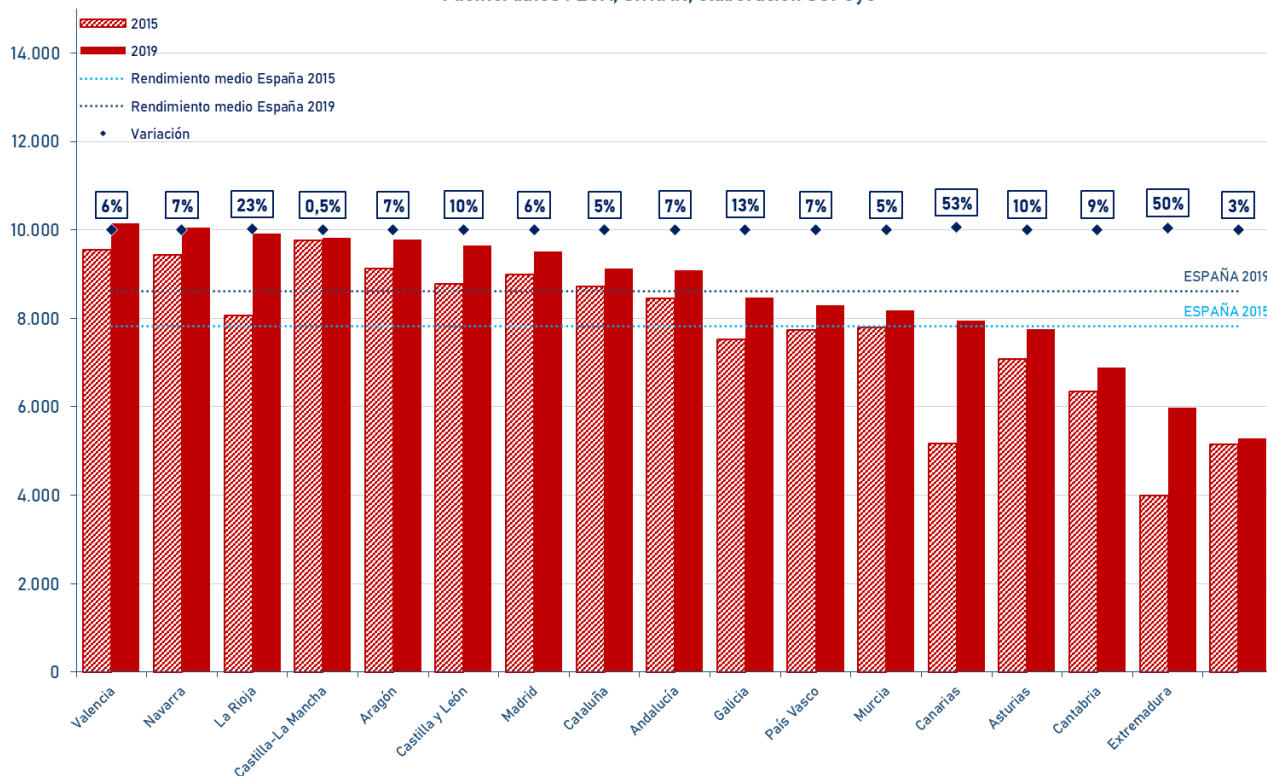


Gráfico 11. Rendimiento por explotación por comunidad autónoma en 2015 y 2019.



Llevando a cabo un análisis pormenorizado por regiones, en las que la tendencia del rendimiento por vaca es idéntica a la nacional, (ver gráfico 11) se observa que tanto en cifras absolutas como porcentualmente:

- La comunidad autónoma de Canarias registró un rendimiento medio de 7.945 kg, suponiendo un incremento de 2.766 kg (+50%) en relación con el rendimiento registrado en 2015. Tanto porcentualmente como en cifras absolutas, son los mayores incrementos registrados en este parámetro en el conjunto de España.
- En el caso de Castilla-La Mancha, el rendimiento por vaca en 2019 fue de 9.813 kg, lo que representa un incremento de apenas 50 kg más por vaca (apenas un 0,5% más). Representa el incremento más bajo en el conjunto del país

## 2.4. TAMAÑO DE EXPLOTACIÓN.





El tamaño de explotación se ha calculado como el número de vacas de ordeño o hembras >24 meses (utilizando como fuente SITRAN, de la SG de Sanidad e Higiene Animal y Trazabilidad) por explotación (se corresponde con los ganaderos con entregas Base de datos INFOLAC, que publica el FEAGA).

A nivel nacional, el tamaño medio de explotación fue de 60 vacas en 2019, mientras que en 2015 se registraba un tamaño de 49 vacas, lo que supone un incremento del 24% (+12 vacas) al comparar los dos años, tal como se observa en la tabla 13.

En las comunidades autónomas se reproduce la misma tendencia al alza en el tamaño de explotación que en el conjunto del país, salvo en Extremadura. Sin embargo, se observa una gran variabilidad con un extremo superior de 347 vacas/explotación en Valencia y un extremo inferior de 40 vacas/explotación en Asturias en 2019 (ver tabla anterior y gráfico 12).

### TAMAÑO DE EXPLOTACIÓN

COMUNIDAD	Vacas/Explotación		Variación 2019-2015	
	2015	2019	Absoluta	%
Andalucía	99	119	20	20%
Aragón	212	302	90	43%
Asturias	35	40	5	15%
Baleares	70	74	4	6%
Canarias	34	48	14	39%
Cantabria	45	52	7	15%
Castilla-La Mancha	111	153	42	38%
Castilla y León	67	88	21	32%
Cataluña	131	172	41	32%
Extremadura	88	69	-19	-22%
Galicia	35	43	8	22%
Madrid	102	156	55	54%
Murcia	264	341	76	29%
Navarra	128	159	31	24%
País Vasco	54	66	12	23%
La Rioja	160	263	103	65%
Valencia	267	347	80	30%
<b>ESPAÑA</b>	<b>49</b>	<b>60</b>	<b>12</b>	<b>24%</b>

Tabla 13. Tamaño de explotación por comunidad autónoma en 2015 y 2019.

### TAMAÑO EXPLOTACIÓN 2015-2019 (hembras>24 meses/explotación).

Fuente: datos FEAGA, SITRAN, elaboración SGPGyC

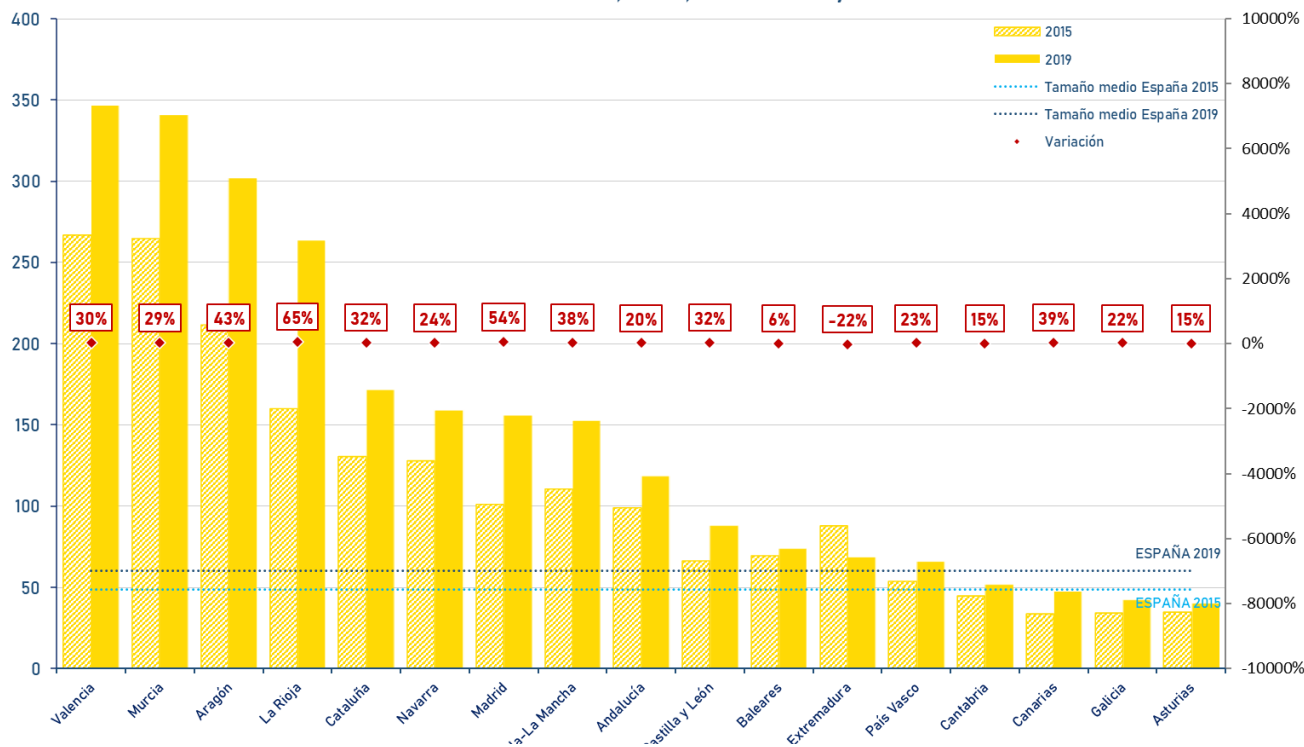


Gráfico 12. Tamaño de explotación por comunidad autónoma en 2015 y 2019.



Aquellas regiones que forman parte de la cornisa cantábrica presentaban un tamaño de explotación de los más pequeños de todo el país, tanto en 2015 como en 2019. Probablemente, es consecuencia de poseer unos censos de vacas y número de ganaderos con entregas de los más altos de España, lo que se traduce en un sector lácteo con una estructura más atomizada en estas comunidades autónomas.

Analizando los datos de forma más detallada por comunidad autónoma, se observa que:

- En el caso de La Rioja, el tamaño medio de explotación era de 160 vacas en 2015 paso a 263 vacas en 2019, registrando un aumento de 103 animales (+65%). Esta región presenta el incremento más alto en este parámetro del conjunto del país, tanto en cifras absolutas como porcentuales.
- Extremadura es la única comunidad autónoma en la que se redujo el tamaño medio de sus explotaciones, concretamente del 22% (19 vacas menos por explotación). En 2019 el tamaño medio de las explotaciones de esta región fue de 69 vacas.

## 2.5. PRODUCCIÓN DE LECHE.





L La producción total de leche en 2015 ascendió a 6.846.420 T, experimentando un incremento de 438.945 T (+6%) al compararlo con 2019. Para ambos años, el 99% de la producción láctea de vacuno se corresponde con las entregas declaradas de leche cruda y el 1% restante con la leche destinada a venta directa.

## 2.5.1. ENTREGAS DE LECHE.

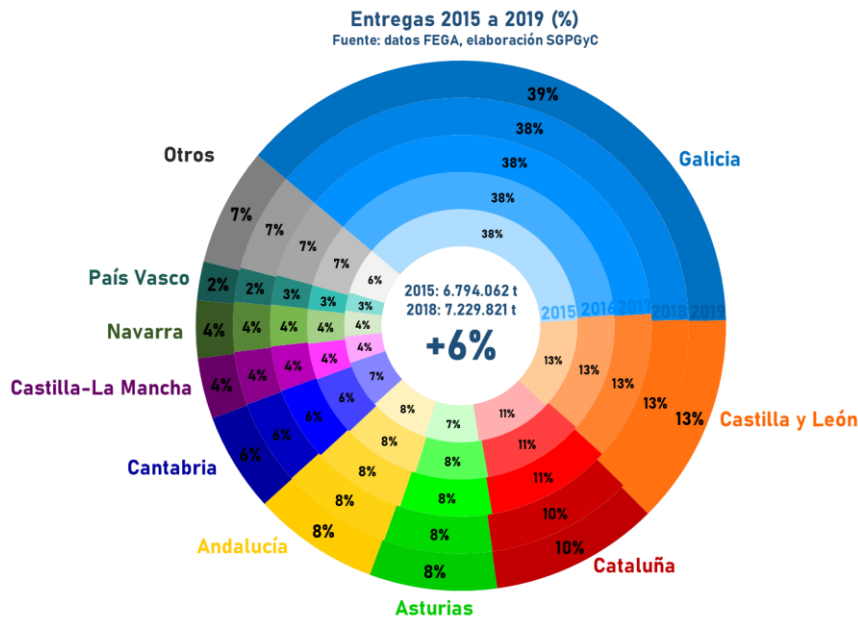


Gráfico 13. Proporción entregas leche cruda por comunidad autónoma de 2015 a 2019.

La situación actual se caracteriza por una tendencia al incremento de la producción iniciada tras la liberalización del mercado del sector lácteo en 2015.

Las entregas declaradas de leche cruda en 2015 ascendieron a 6,794 MT y en 2019 se declararon 7,229 MT, registrando un aumento de 435.759 T (+6%).

En el gráfico 13 se observa el peso específico que tiene cada una de las comunidades autónomas en el total nacional de entregas de leche cruda desde 2015 hasta 2019, así

como los incrementos interanuales que se han producido y donde se constata la nula o muy escasa deslocalización de la producción.

En relación con los estratos de producción a nivel nacional, observando la información contenida en las tablas 14-17 y en el gráfico 14, hay que señalar lo siguiente:

- Por un lado, aquellos estratos en los que en su conjunto se produce un descenso de las entregas declaradas de leche cruda al comparar 2015 con 2019, son los menos productivos:
  - Estrato 1 (1-50.000 kg): -37%
  - Estrato 2 (50.000-200.000 kg): -26%
  - Estrato 3 (200.000-500.000 kg): -17%
  - Estrato 4 (500.000 – 1M kg): -4%
- Por otro lado, los estratos en los que se produce un incremento de las entregas declaradas de leche cruda coinciden con los más productivos:
  - Estrato 5 (1-3M kg): +23%
  - Estrato 6 (3-8M kg): +51%



▪ Estrato 7 (>8M kg): +56%

2015 ENTREGAS (T)

COMUNIDAD	ESTRATO 1	ESTRATO 2	ESTRATO 3	ESTRATO 4	ESTRATO 5	ESTRATO 6	ESTRATO 7	TOTALES
Andalucía	454	7.029	52.783	152.548	249.184	36.713	10.128	508.840
Aragón	42	631	7.404	11.066	29.554	38.537	49.778	137.012
Asturias	10.842	107.188	198.737	158.118	74.043	10.292	0	559.219
Baleares	171	5.628	23.851	18.684	6.687	0	0	55.022
Canarias	1.091	2.659	5.125	5.553	9.580	0	0	24.007
Cantabria	6.081	75.007	147.980	119.513	88.991	10.460	0	448.031
Castilla-La Mancha	430	2.913	15.659	50.441	99.030	62.720	20.062	251.256
Castilla y León	3.584	44.352	136.942	218.164	320.908	114.419	28.067	866.435
Cataluña	912	10.990	57.884	98.569	247.581	130.469	167.606	714.012
Extremadura	79	3.873	8.552	7.112	8.852	0	0	28.468
Galicia	52.826	474.002	754.672	668.740	551.161	90.716	0	2.592.117
Madrid	70	1.118	4.912	13.515	27.307	10.623	0	57.545
Murcia	40	213	938	2.642	18.890	22.542	10.360	55.624
Navarra	535	4.029	14.877	32.751	75.098	54.107	59.361	240.758
País Vasco	1.629	14.252	38.577	41.706	63.220	13.364	0	172.748
La Rioja	0	248	766	1.949	8.228	5.585	0	16.776
Valencia	38	0	2.316	4.053	10.726	14.965	34.096	66.193
ESPAÑA	78.824	754.130	1.471.975	1.605.122	1.889.040	615.513	379.457	6.794.062
%	1%	11%	22%	24%	28%	9%	6%	100%

Estrato 1: 1-50.000kg; Estrato 2: 50.000-200.000 kg; Estrato 3: 200.000-500.000 kg; Estrato 4: 500.000-1.000.000 kg; Estrato 5: 1.000.000-3.000.000 kg; Estrato 6: 3.000.000- 8.000.000 kg; Estrato 7: >8.000.000 kg

Tabla 14. Entregas de leche cruda por comunidad autónoma y estratos de producción en 2015.

2019 ENTREGAS (T)

COMUNIDAD	ESTRATO 1	ESTRATO 2	ESTRATO 3	ESTRATO 4	ESTRATO 5	ESTRATO 6	ESTRATO 7	TOTALES
Andalucía	425	4.809	31.725	123.448	317.112	61.834	22.383	561.735
Aragón	20	670	2.983	10.594	22.379	29.850	92.914	159.411
Asturias	7.049	83.068	168.424	157.262	122.215	18.444	0	556.462
Baleares	156	4.501	22.938	13.042	9.023	0	0	49.661
Canarias	1.138	2.521	3.621	8.796	21.735	9.325	0	47.136
Cantabria	4.467	53.826	126.945	114.831	107.418	29.570	0	437.056
Castilla-La Mancha	52	1.667	10.274	39.649	107.467	80.134	28.918	268.161
Castilla y León	2.313	28.280	88.658	182.588	356.030	200.667	71.430	929.966
Cataluña	534	6.469	36.077	87.569	245.294	156.326	210.742	743.010
Extremadura	214	2.796	8.383	6.171	10.060	0	0	27.623
Galicia	31.585	354.538	674.903	729.162	806.942	190.724	0	2.787.855
Madrid	42	573	3.294	5.696	22.164	30.618	0	62.389
Murcia	0	92	614	3.147	16.659	25.109	21.232	66.854
Navarra	295	3.302	12.971	18.170	77.526	61.426	79.534	253.223
País Vasco	959	10.391	28.627	43.529	68.125	19.740	0	171.371
La Rioja	0	0	844	670	6.689	4.068	11.211	23.481
Valencia	101	150	618	3.089	15.628	9.374	55.468	84.428
ESPAÑA	49.351	557.654	1.221.897	1.547.412	2.332.469	927.207	593.832	7.229.821
%	1%	8%	17%	21%	32%	13%	8%	100%

Estrato 1: 1-50.000kg; Estrato 2: 50.000-200.000 kg; Estrato 3: 200.000-500.000 kg; Estrato 4: 500.000-1.000.000 kg; Estrato 5: 1.000.000-3.000.000 kg; Estrato 6: 3.000.000- 8.000.000 kg; Estrato 7: >8.000.000 kg

Tabla 15. Entregas de leche cruda por comunidad autónoma y estratos de producción en 2019.

En términos absolutos los mayores incrementos están en los estratos 5 (1-3M kg) y 6 (3-8M kg) con 444.428 T y 311.694 T, respectivamente. En el estrato 5 (1-3M kg) ha sido Galicia la comunidad que presenta mayor incremento con 255.781 T más (+46%), mientras que en el extremo contrario está Aragón con un descenso de 7.175 T (-24%). En el estrato 6 (3-8 M kg) la comunidad autónoma con mayor incremento de producción es de





nuevo Galicia con 100.008 T más (+110%) sin embargo, el descenso más acusado está en Aragón con 8.687 T menos (-23%).

DIFERENCIA ENTREGAS 2019-2015 (T)

COMUNIDAD	ESTRATO 1	ESTRATO 2	ESTRATO 3	ESTRATO 4	ESTRATO 5	ESTRATO 6	ESTRATO 7	TOTALES	
Andalucía	-29	-2.220	-21.058	-29.100	67.928	25.120	12.255	52.896	10%
Aragón	-22	39	-4.421	-471	-7.175	-8.687	43.136	22.398	16%
Asturias	-3.793	-24.120	-30.312	-856	48.173	8.152	0	-2.757	0%
Baleares	-15	-1.127	-913	-5.642	2.336	0	0	-5.361	-10%
Canarias	48	-137	-1.504	3.244	12.155	9.325	0	23.129	96%
Cantabria	-1.614	-21.181	-21.035	-4.682	18.426	19.110	0	-10.975	-2%
Castilla-La Mancha	-377	-1.246	-5.385	-10.793	8.437	17.413	8.856	16.905	7%
Castilla y León	-1.271	-16.071	-48.284	-35.576	35.123	86.248	43.363	63.531	7%
Cataluña	-378	-4.522	-21.807	-11.000	-2.287	25.857	43.136	28.998	4%
Extremadura	134	-1.077	-170	-941	1.208	0	0	-845	-3%
Galicia	-21.241	-119.464	-79.769	60.422	255.781	100.008	0	195.738	8%
Madrid	-28	-544	-1.618	-7.818	-5.142	19.995	0	4.844	8%
Murcia	-39	-121	-324	505	-2.231	2.567	10.872	11.229	20%
Navarra	-241	-727	-1.906	-14.582	2.428	7.319	20.173	12.465	5%
País Vasco	-669	-3.861	-9.951	1.823	4.905	6.375	0	-1.377	-1%
La Rioja	0	-248	78	-1.279	-1.539	-1.517	11.211	6.705	40%
Valencia	63	150	-1.698	-963	4.902	-5.591	21.372	18.235	28%
ESPAÑA	-29.473	-196.477	-250.078	-57.710	443.428	311.694	214.375	435.759	6,4%
%	-37%	-26%	-17%	-4%	23%	51%	56%		

Estrato 1:150.000kg; Estrato 2: 50.000-200.000 kg; Estrato 3: 200.000-500.000 kg; Estrato 4: 500.000-1000.000 kg; Estrato 5: 1000.000-3.000.000 kg; Estrato 6: 3.000.000- 8.000.000 kg; Estrato 7: >8.000.000 kg

Tabla 16. Diferencia de entregas de leche cruda por comunidad autónoma y estratos de producción entre 2015 y 2019.

Entregas declaradas de leche cruda por grupos regionales y estratos 2015 frente a 2019 (%)

Fuente: datos FEAGA, elaboración SGPgC

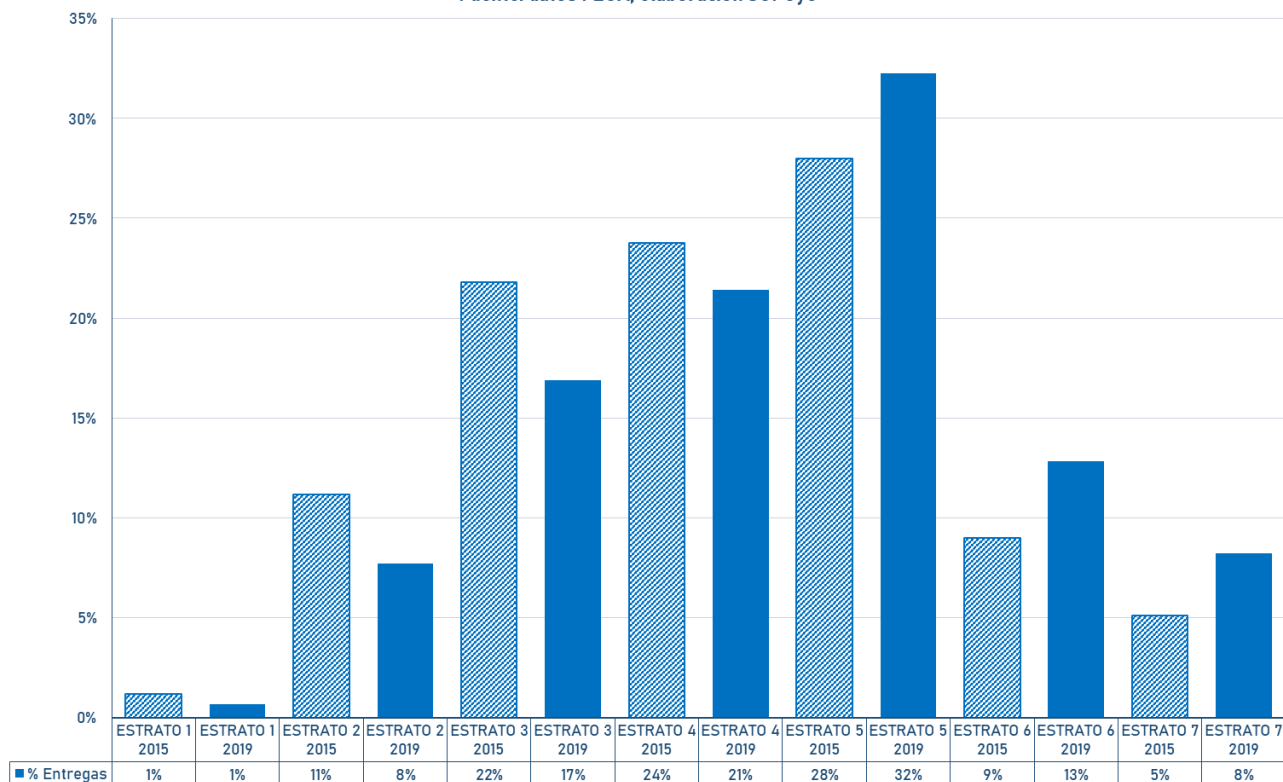


Gráfico 14. Entregas por estratos productivos entre 2015 y 2019.



Del total de entregas de leche en España, la cornisa cantábrica concentra en 2019 el 55% de las mismas (Galicia 39%, Asturias 8%, Cantabria el 6% y País Vasco el 2%) seguida de Castilla y León con el 13%. Esta distribución es prácticamente idéntica a la existente en el año 2015.

### Evolución entregas declaradas de leche cruda CCAA 2015 a 2019 (T y %)

Fuente: datos FEAGA, elaboración SGPgCyC

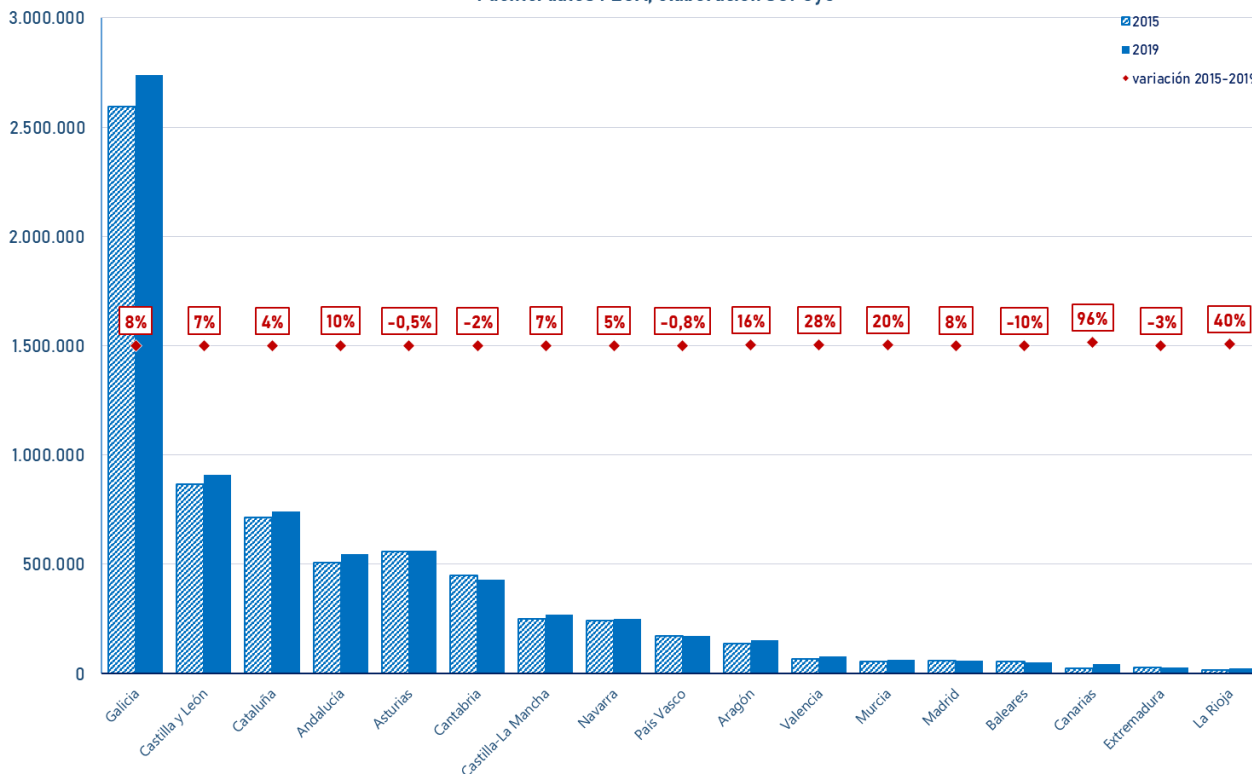


Gráfico 15. Entregas de leche cruda por comunidad autónoma en 2015 y 2019.

A continuación, se realiza un estudio pormenorizado por comunidades autónomas y por estratos de producción (ver tablas anteriores y gráfico 15):

- La comunidad autónoma de Galicia produjo en 2019 el 39% del total de leche cruda declarada a nivel nacional. En 2015 las entregas de leche cruda en Galicia ascendieron a 2,592 MT incrementándose en 195.738 T (+8%) hasta las 2,787 MT en 2019. Es el mayor incremento en cifras absolutas registrado en el conjunto de país.
- En Cantabria también se produjo un descenso de las entregas del 2% entre los dos años objeto de estudio, alcanzando en 2019 las 437.056 T. Se configura como el mayor descenso en las entregas de todas las comunidades autónomas.
- Canarias registra el incremento porcentual más alto del conjunto de las comunidades autónomas, un 96%, llegando a las 47.136 T en 2019.
- En Baleares se registró un descenso durante el periodo estudiado, pasando de 55.022 T en 2015 a las 49.661 T en 2019 (-10%). Es el mayor descenso porcentual del conjunto de España.

El estudio de los datos por estratos de producción pone de manifiesto una redistribución general de las entregas hacía los estratos de alta producción en detrimento de los de menor producción, como ya se ha descrito.

No obstante, existen particularidades por comunidades autónomas (ver tabla anterior):



- En el caso de Canarias, Extremadura y Valencia se produjo un aumento de sus entregas en el estrato 1(1-50.000 kg); en el estrato 2 (50.000-200.000 kg) aumentaron las entregas de Aragón; en el estrato 3 (200.000-500.000 kg) se incrementaron las entregas de leche de La Rioja; mientras que en el estrato 4 (200.000-500.000 kg) aumentan las entregas de Canarias, Galicia, Murcia y País Vasco.

Por otro lado, en el estrato 5 (1-3 M kg) descienden las entregas de leche de Aragón, Madrid, Murcia, La Rioja y en el estrato 6 (3-8M kg) las de Aragón, La Rioja y Valencia.

#### DIFERENCIA ENTREGAS 2019-2015 (%)

COMUNIDAD	ESTRATO 1	ESTRATO 2	ESTRATO 3	ESTRATO 4	ESTRATO 5	ESTRATO 6	ESTRATO 7	TOTALES
Andalucía	-6%	-32%	-40%	-19%	27%	68%	121%	10%
Aragón	-52%	6%	-60%	-4%	-24%	-23%	87%	16%
Asturias	-35%	-23%	-15%	-1%	65%	79%	-	0%
Baleares	-9%	-20%	-4%	-30%	35%	-	-	-10%
Canarias	4%	-5%	-29%	58%	127%	-	-	96%
Cantabria	-27%	-28%	-14%	-4%	21%	183%	-	-2%
Castilla-La Mancha	-88%	-43%	-34%	-21%	9%	28%	44%	7%
Castilla y León	-35%	-36%	-35%	-16%	11%	75%	155%	7%
Cataluña	-41%	-41%	-38%	-11%	-1%	20%	26%	4%
Extremadura	170%	-28%	-2%	-13%	14%	-	-	-3%
Galicia	-40%	-25%	-11%	9%	46%	110%	-	8%
Madrid	-39%	-49%	-33%	-58%	-19%	188%	-	8%
Murcia	-99%	-57%	-35%	19%	-12%	11%	105%	20%
Navarra	-45%	-18%	-13%	-45%	3%	14%	34%	5%
País Vasco	-41%	-27%	-26%	4%	8%	48%	-	-1%
La Rioja	-	-100%	10%	-66%	-19%	-27%	-	40%
Valencia	165%	-	-73%	-24%	46%	-37%	63%	28%
<b>ESPAÑA</b>	<b>-37%</b>	<b>-26%</b>	<b>-17%</b>	<b>-4%</b>	<b>23%</b>	<b>51%</b>	<b>56%</b>	<b>6%</b>

Estrato 1:1-50.000kg; Estrato 2: 50.000-200.000 kg; Estrato 3: 200.000-500.000 kg; Estrato 4: 500.000-1.000.000 kg; Estrato 5: 1.000.000-3.000.000 kg; Estrato 6: 3.000.000- 8.000.000 kg; Estrato 7: >8.000.000 kg

Tabla 17. Diferencia porcentual de entregas de leche cruda por comunidad autónoma y estratos de producción entre 2015 y 2019.



## 2.5.2. VENTA DIRECTA.

Por venta directa se entiende aquella en la que toda o parte de la producción se destina directamente al consumidor o aquella en la que se elaboran y venden los productos lácteos en la propia explotación.

La venta directa en 2015 ascendió a 52.358 T. Esta se ha incrementado en 3.185 T (+6%) hasta 2019 con 55.544 T (ver tabla 18).

No obstante, existe una gran variabilidad según las comunidades autónomas: mientras Baleares contaba con el valor más elevado de leche de venta directa (18.550 T) que supuso el 33% del total nacional; en el extremo opuesto se situaban Madrid, La Rioja y Aragón con 0 T.

Además, no todas las regiones siguen la misma tendencia al aumento que la media nacional al comparar los dos años.

COMUNIDAD	VENTA DIRECTA (T)		Variación 2019-2015	
	2015	2019	Absoluta	%
Andalucía	8.984	8.850	-134	-1,5%
Aragón	131	0	-131	-100%
Asturias	4.102	3.721	-381	-9%
Baleares	15.841	18.550	2.709	17%
Canarias	963	1.256	293	30%
Cantabria	2.229	2.630	401	18%
Castilla-La Mancha	491	1.204	714	145%
Castilla y León	1.216	1.504	288	24%
Cataluña	6.012	4.794	-1.218	-20%
Extremadura	425	535	109	26%
Galicia	6.369	6.795	426	7%
Madrid	11	0	-11	-100%
Murcia	1.015	1.587	572	56%
Navarra	705	755	50	7%
País Vasco	3.244	3.060	-184	-6%
La Rioja	0	0	0	-
Valencia	621	302	-319	-51%
<b>ESPAÑA</b>	<b>52.358</b>	<b>55.544</b>	<b>3.185</b>	<b>6%</b>

Tabla 18. Leche cruda destinada a venta directa por comunidad autónoma en 2015 y 2019.

**Evolución venta directa de leche cruda CCAA 2015 a 2019 (T y %)**

Fuente: datos FEAGA, elaboración SGPgC

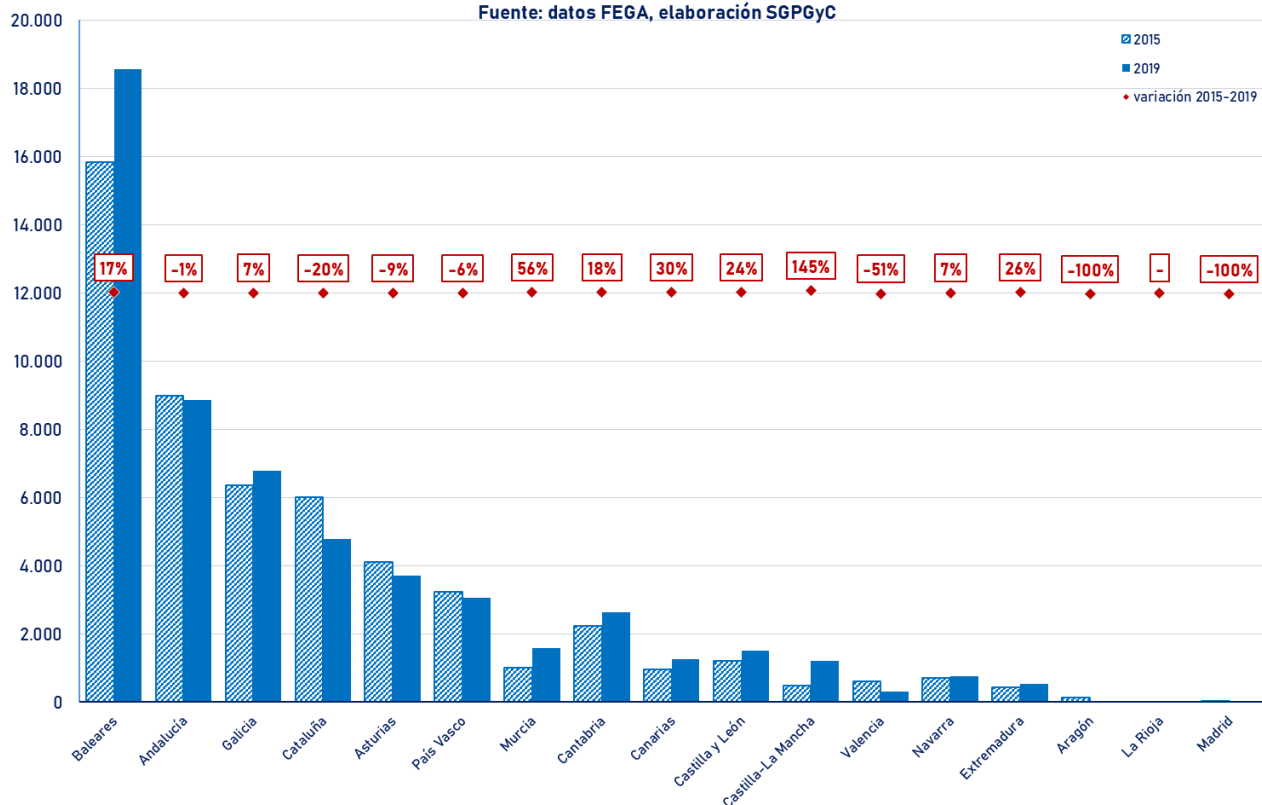


Gráfico 16. Leche cruda destinada a venta directa por comunidad autónoma en 2015 y 2019.



La leche destinada a venta directa en las regiones que forman parte de la cornisa cantábrica representó el 29% del total en 2019.

Llevando a cabo un análisis por comunidades autónomas (ver gráfico 16) hay que destacar lo siguiente:

- Baleares es la comunidad autónoma que más leche para venta directa produjo en el conjunto del país con 18.550 T, como ya se ha señalado. Es el mayor incremento en cifras absolutas en el conjunto de comunidades autónomas.
- En el caso de Cataluña, se registró un descenso del 20% de la leche destinada a venta directa al comparar los dos años, alcanzando en 2019 las 4.794 T. El mayor descenso en cifras absolutas de toda España.
- Castilla-La Mancha presentaba 491 T de leche destinada a venta directa en 2015, produciéndose un incremento de 714 T en 2019 (+145%). Es el mayor incremento porcentual en el conjunto del país.
- Por último, es necesario destacar que en 2019 no se destinó leche a la venta directa en las comunidades autónomas de Aragón y Madrid, configurándose estos descensos como los más altos porcentualmente hablando de todas las comunidades autónomas (-100% en ambas).



### 3. ESTRUCTURA DEL SECTOR VACUNO LECHERO EN LA UNIÓN EUROPEA.

## 3.1. PRODUCCIÓN DE LECHE.





En este apartado se describe la producción de leche de vaca y su evolución desde el año 2015 hasta el 2019, de forma general en la Unión Europea (UE) y en los diferentes Estados miembros (EM).

Los datos de producción láctea (1.000t) obtenidos de Eurostat para los años 2015 a 2019 reflejan para el conjunto de la UE un aumento de la producción en los tres grupos de países de la UE-28<sup>1</sup>, UE-15 y UE-13.

Estado miembro	2015	2016	2017	2018	2019	% 2019/2015	var 2019/2015
<b>UE15</b>	130.880	131.245	133.114	134.157	134.912	3%	4.032
<b>UE13</b>	21.412	22.032	22.878	23.289	23.609	10%	2.198
<b>UE28</b>	<b>152.292</b>	<b>153.278</b>	<b>155.992</b>	<b>157.446</b>	<b>158.522</b>	<b>4%</b>	<b>6.230</b>

Tabla 19. Producción de leche de vaca en la UE28, UE15 y UE13 (1.000 t).

La producción láctea entre 2015 y 2019 ha aumentado en 6,2 millones de t en el conjunto de países de la UE-28 superando en 2019 los 158 millones de t, lo que en porcentaje representa un incremento del 4%. A ese aumento contribuyen tanto países de la UE-15 (4,0 millones de t) como de la UE-13 (2,2 millones de t). El aumento de la producción expresada en porcentaje supone un 3% en los países de la UE-15 y un 10% en los países de la UE-13.

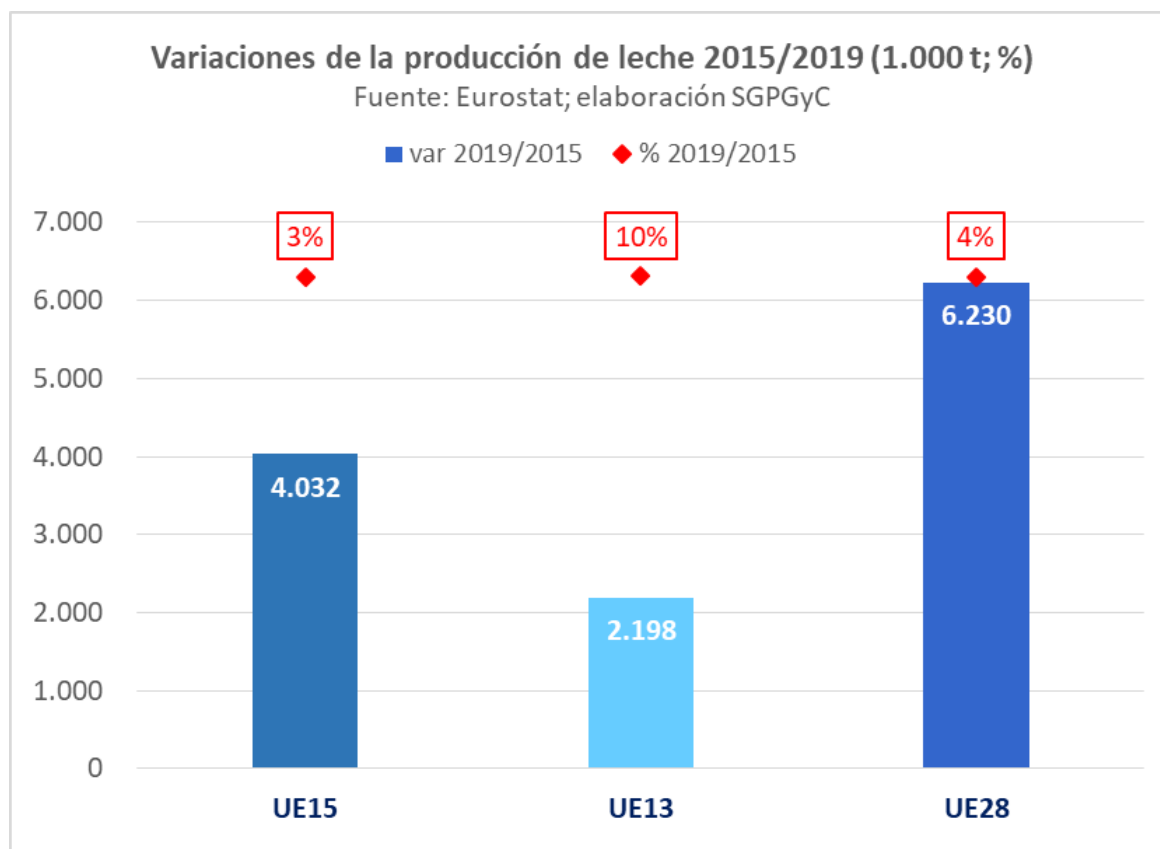


Gráfico 17. Variaciones de la producción de leche de vaca en la UE28, UE15 y UE13 entre 2015 y 2019 (1.000 t; %).

<sup>1</sup> Datos provisionales Eurostat.





En el gráfico siguiente se ha representado la evolución de la producción expresada en miles de toneladas para los grupos de países UE-28, UE-13 y UE-15 desde 2015 a 2019.

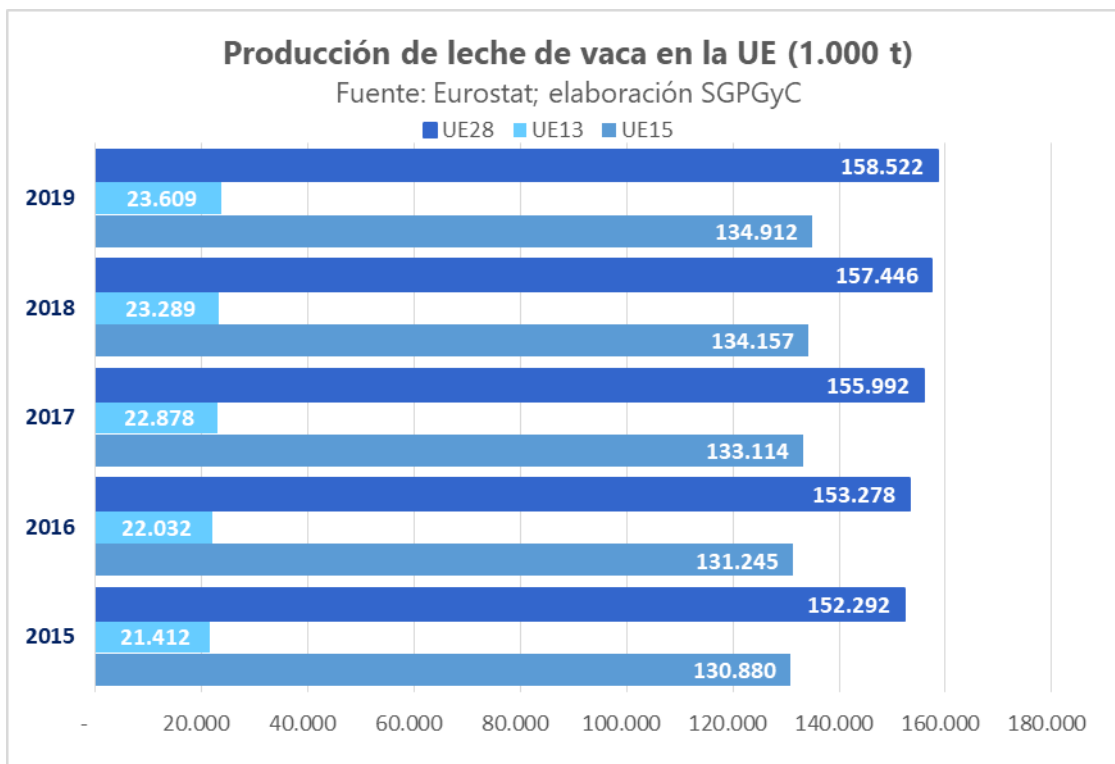


Gráfico 18. Producción de leche de vaca en la UE-28, UE-15 y UE-13 (1.000 t).

El 85% de la producción de la UE-28 en el año 2019 (aproximadamente 159 millones de toneladas) es producida por países de UE-15 (aproximadamente 135 millones de t), y el resto, por países pertenecientes a la UE-13 (aproximadamente 24 millones de t).



En cuanto a la producción láctea (1.000t) desde 2015 a 2019, en la siguiente tabla se muestran los datos para cada uno de los países<sup>2</sup> de la UE-28.

Estado miembro	Código	2015	2016	2017	2018	2019	% 2019/2015	var 2019/2015
Bélgica	BE	3.988	3.882	4.025	4.179	4.288	8%	300
Bulgaria	BG	489	524	579	643	652	33%	163
Rep. Checa	CZ	2.482	2.793	2.979	3.033	3.073	24%	592
Dinamarca	DK	5.278	5.364	5.506	5.615	5.615	6%	337
Alemania	DE	31.879	31.973	31.937	32.491	32.442	2%	563
Estonia	EE	720	715	727	748	763	6%	43
Irlanda	IE	6.585	6.854	7.480	7.813	8.226	25%	1.641
Grecia	EL	603	602	603	621	633	5%	30
España	ES	6.765	6.939	7.028	7.117	7.251	7%	487
Francia	FR	25.402	24.715	24.597	24.623	24.658	-3%	-744
Croacia	HR	513	490	477	453	436	-15%	-78
Italia	IT	11.159	11.490	11.902	12.071	12.086	8%	927
Chipre	CY	173	200	216	228	239	38%	66
Letonia	LV	808	814	832	781	785	-3%	-22
Lituania	LT	1.438	1.416	1.403	1.367	1.358	-6%	-80
Luxemburgo	LU	333	362	374	395	409	23%	77
Hungría	HU	1.536	1.547	1.545	1.535	1.576	3%	40
Malta	MT	42	43	41	40	41	-1%	-0
Países Bajos	NL	13.331	14.324	14.296	13.881	13.802	4%	471
Austria	AT	3.103	3.098	3.190	3.183	3.140	1%	37
Polonia	PL	10.874	11.140	11.646	11.953	12.183	12%	1.309
Portugal	PT	1.935	1.849	1.848	1.867	1.898	-2%	-37
Rumanía	RO	919	952	1.028	1.120	1.125	22%	206
Eslovenia	SI	554	575	579	571	564	2%	10
Eslovaquia	SK	865	823	826	817	814	-6%	-50
Finlandia	FI	2.394	2.390	2.366	2.354	2.330	-3%	-65
Suecia	SE	2.933	2.862	2.817	2.760	2.704	-8%	-229
Reino Unido	UK	15.191	14.542	15.145	15.188	15.429	2%	238

Tabla 20. Producción de leche de vaca (1.000 t) en los Estados miembros UE-28 desde 2015 a 2019.

En el siguiente gráfico se ha representado la producción de leche de vaca (1.000 t) de los diferentes países de la UE-28 para 2015 y 2019 en orden decreciente, y los porcentajes de variación de la producción entre 2015 y 2019.

<sup>2</sup> Los datos de producciones lácteas publicadas por Eurostat son provisionales para España (excepto año 2015) y Francia.

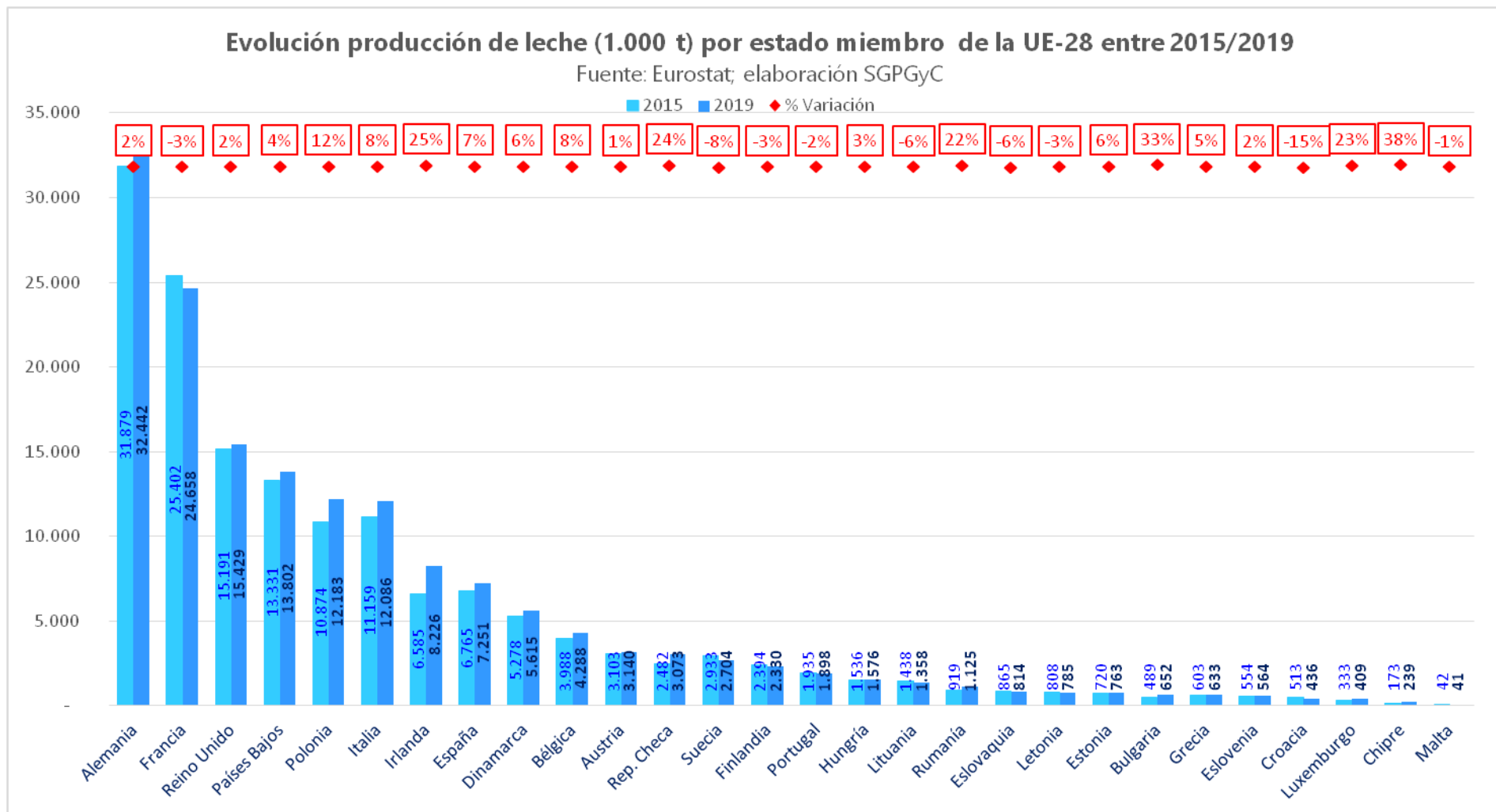


Gráfico 19. Producción de leche de vaca (1.000 t) por Estado miembro de la UE-28 y % de variación entre 2015 y 2019.



Entre 2015 y 2019 puede apreciarse que la producción láctea aumenta en 19 países, y disminuye en el resto de países. En 2015 como en 2019 los principales países productores de leche de vaca en la UE-28 fueron Alemania (32 millones de t), Francia (25 millones de t), seguido de Reino Unido (15 millones de t) y Países Bajos (13 millones de t).

España ocupaba en 2015 la séptima posición, por delante de Irlanda, y en 2019 ha pasado a ocupar la octava posición por detrás de Irlanda.

En el siguiente gráfico se presentan las variaciones de producción de leche (1.000 t) de los diferentes países de la UE-28 entre 2015 y 2019 ordenados de forma decreciente.

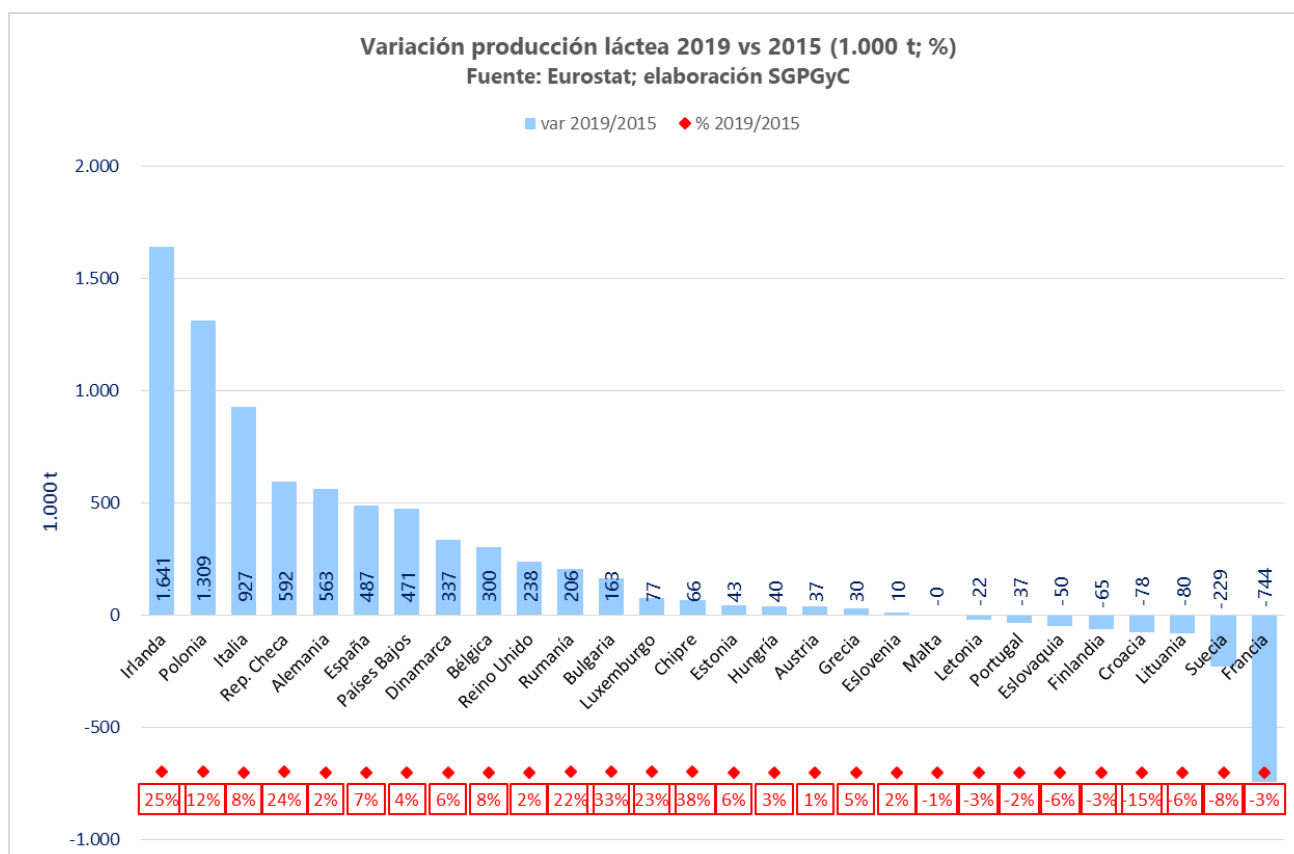


Gráfico 20. Variación de la producción de leche de vaca (1.000 t) y % de variación entre 2015 y 2019 por Estado miembro de la UE-28.

Los mayores incrementos productivos de leche en los países de la UE-28 entre 2015 y 2019 se producen en Irlanda seguido de Polonia con aumentos de más de un millón de toneladas en cada uno de ellos. Esto representa un aumento del 25% y 12% respectivamente en estos países. Italia, con más de 900.000 t de incremento en su producción entre 2015 y 2019, es el tercer país entre los que mayor incremento se produce.

España también incrementa su producción láctea entre 2015 y 2019 en 487.000 t, lo que supone un aumento del 7%. En el extremo contrario del gráfico, entre los países que más disminuyen su producción láctea entre 2015 y 2019 destaca Francia<sup>3</sup> con un descenso de 744.000 t (-3%). Otro país que también ha disminuido su producción láctea es Portugal con un descenso del 2% (-37.000 t).

<sup>3</sup> Datos provisionales en Eurostat.



En el gráfico siguiente se pueden observar los porcentajes que representa la producción láctea de cada país sobre el total de la UE-28 de forma comparada para los años 2015 y 2019.

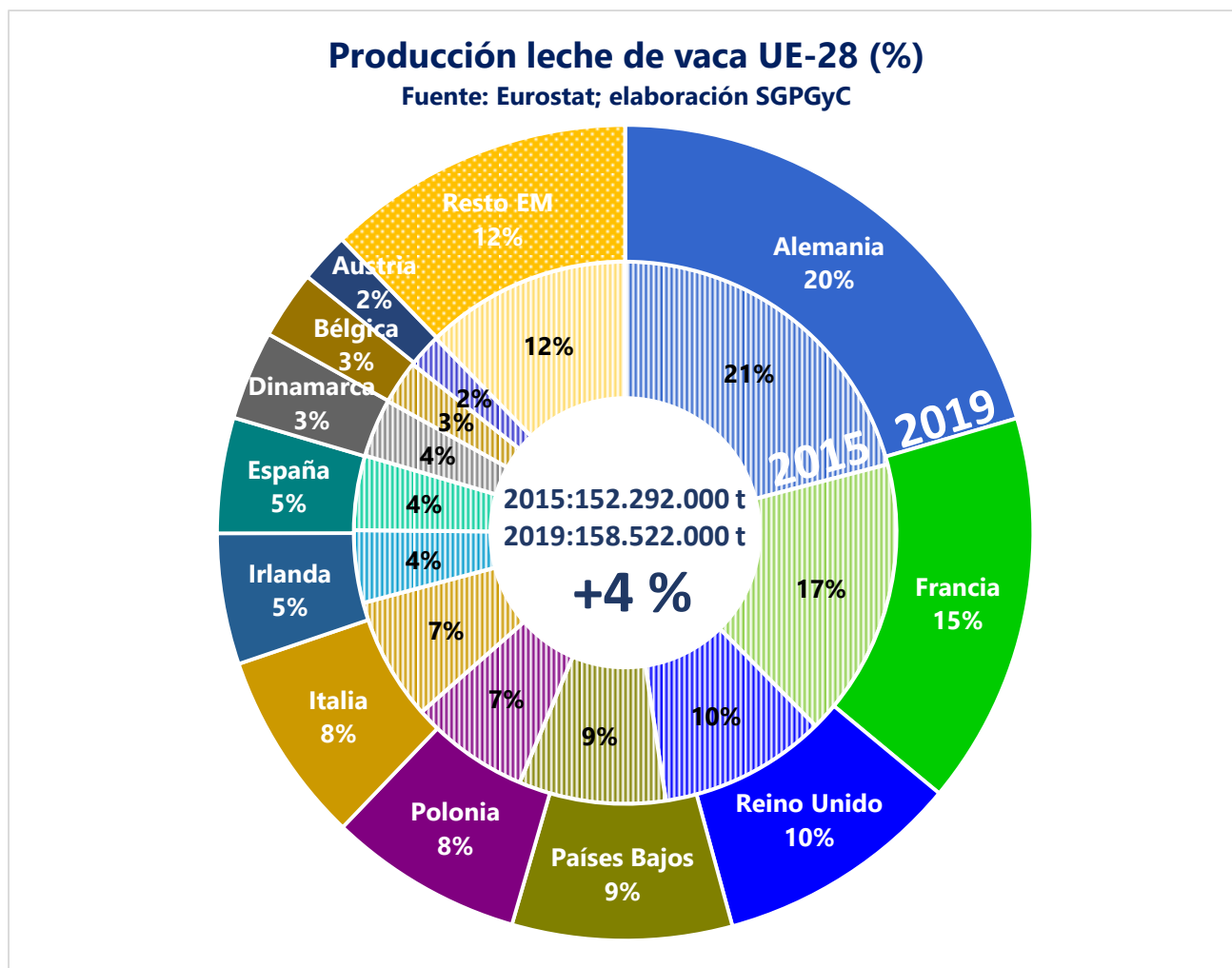


Gráfico 21. Producción de leche de vaca (%) de los Estados miembros de la UE-28 en 2015 y en 2019.

En 2015, Alemania contaba con el 21% del total de la producción láctea de la UE-28 (32 millones de t), seguido por Francia con el 17% (25 millones de t), Reino Unido con el 10% (15 millones de t) y Países Bajos con el 9% (13 millones de t).

Entre las principales variaciones porcentuales producidas entre 2015 y 2019, destaca el aumento en un punto la producción de Polonia, Italia e Irlanda sobre el total de la UE, y por otra parte destaca, el descenso de un punto de la producción láctea de Alemania y de dos puntos la de Francia con respecto al total de la UE-28.

La producción láctea de España con respecto a la de UE-28 ha variado porcentualmente entre 2015 y 2019 en un punto y pasa de significar el 4% en 2015 al 5% en 2019.

En los siguientes gráficos se ha representado la evolución de las producciones de leche (1.000 t) entre 2015 y 2019 y los porcentajes que representa esa variación por grupos de países de la UE-15, y por otra parte se representa el peso que representa la producción de cada país sobre el total de la UE-15.

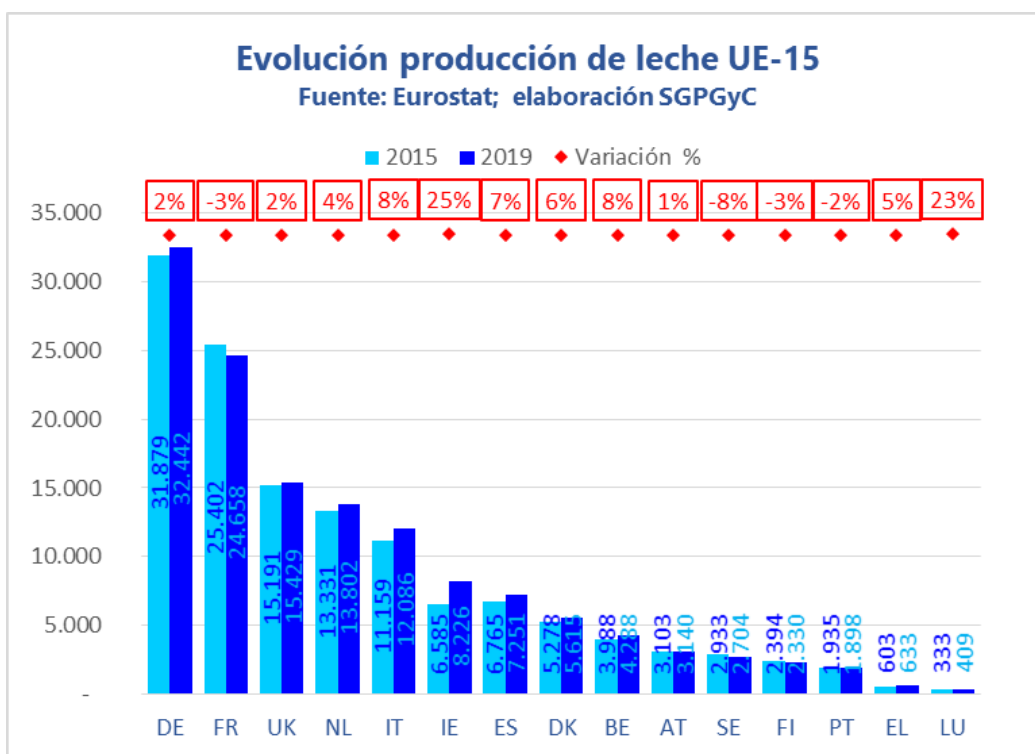


Gráfico 22. Evolución de la producción de leche de vaca (1.000 t; %) en países de la UE-15 entre 2015 y 2019.

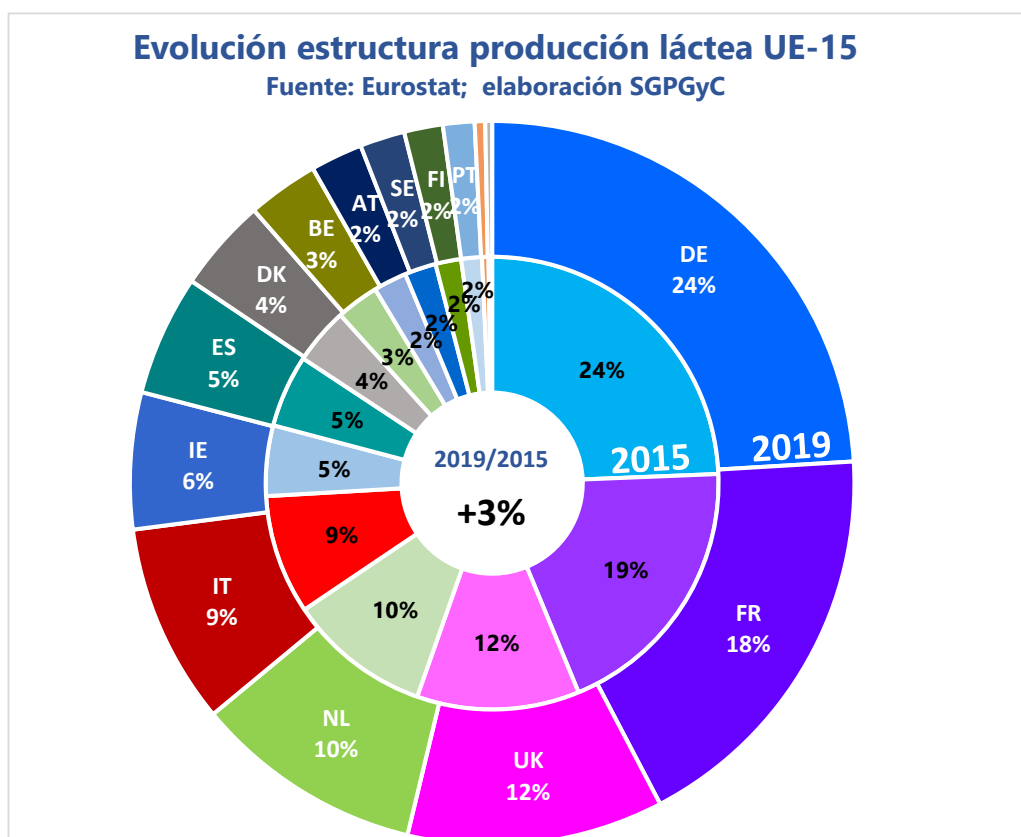


Gráfico 23. Evolución de la estructura de la producción láctea en la UE-15 entre 2015 y 2019.



Si observamos el gráfico 22, vemos que Alemania, Francia y Reino Unido se encuentran ocupando los tres primeros puestos como productores de leche de vaca de UE-15. Sin embargo, ambos países han tenido diferentes evoluciones en cuanto a la variación de sus producciones entre 2015 y 2019, aumentando en un 2% la producción en Alemania y la de Reino Unido, y, descendiendo la producción láctea de Francia en un 3%. Son cuatro en total, los países de la UE-15 que disminuyen su producción de leche entre 2015 y 2019: Francia, Suecia, Finlandia y Portugal.

España dentro del conjunto de países de la UE-15 ocupa el séptimo lugar por detrás de Irlanda en 2019 si bien en 2015 se encontraba por delante de este país en cuanto a producción láctea.

De esa forma, dentro del grupo de países de la UE-15 Irlanda gana entre 2015 y 2019 un 1% y Francia lo pierde. En el caso de España se mantiene constante representando el 5% del total de la producción de UE-15.

En el siguiente gráfico se ha representado la evolución de las producciones de leche (1.000 t) entre 2015 y 2019 con los porcentajes que representa esa variación de los países de la UE-13.

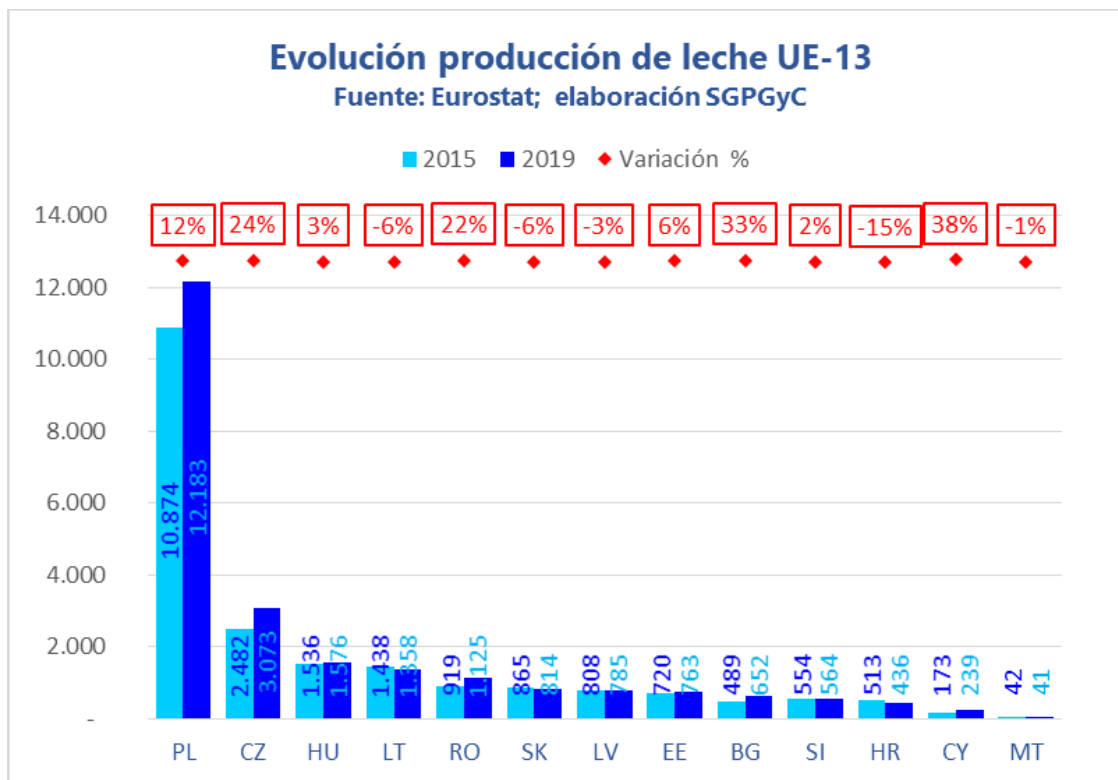


Gráfico 24. Evolución de la producción de leche de vaca (1.000 t; %) en países de la UE-13 entre 2015 y 2019.

Entre los países de la UE-13, Polonia con una producción láctea de aproximadamente 12.000.000 t se encuentra a la cabeza de los productores de leche de vaca seguido muy de lejos por la República Checa (con aproximadamente 3.000.000 t de producción láctea) en segundo lugar, y Hungría, ocupando el tercer lugar. Estos países han incrementado su producción entre 2015 y 2019 en unos porcentajes del 12%, el 24% y 3% respectivamente. Rumanía aumenta su producción también en un 22% entre 2015 y en 2019 y sobrepasa el millón de toneladas de leche de vaca producida. Los países de la UE-13 que disminuyen su producción son cinco: Lituania, Eslovaquia, Letonia, Croacia y Malta.

En el gráfico siguiente se ha representado el peso de la producción láctea de cada país de la UE-13 expresada en % sobre el total de la producción de UE-13.



## Evolución estructura producción láctea UE-13

Fuente: Eurostat; elaboración SGPGyC

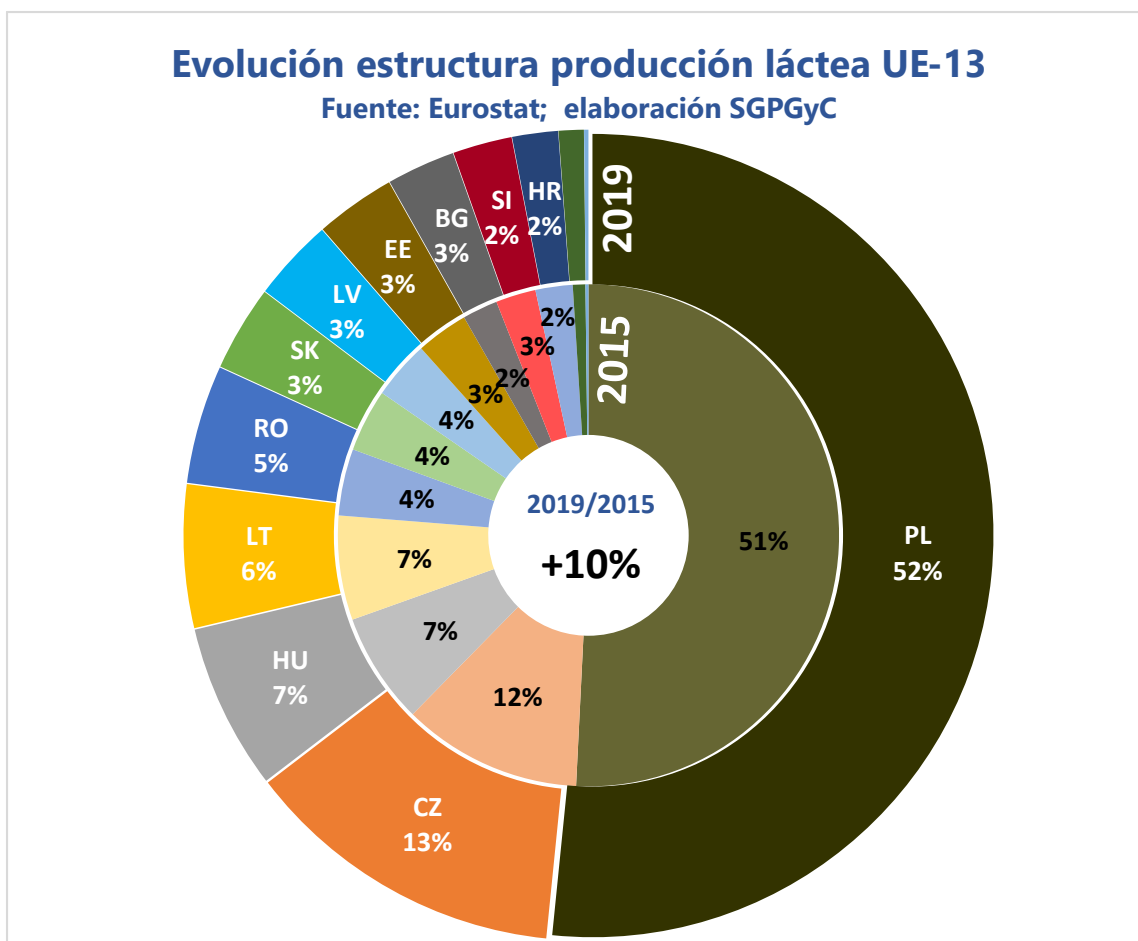


Gráfico 25. Evolución de la producción de leche de vaca en países de la UE-13 entre 2015 y 2019.

Se puede observar que la producción láctea de Polonia supone más de la mitad de la producción de este grupo de países, y se incrementa en un punto porcentual entre 2015 y 2019. República Checa que ocupa el segundo lugar en importancia dentro de este grupo supuso en 2019 un 13% del total habiendo ganado también un 1% entre 2015 y 2019.

Entre los países que menor peso representan sobre el total de la UE-13 se encuentran Chipre y Malta con porcentajes del  $\leq 1\%$  sobre el total de la UE-13.



## 3.2. CENSOS.





En este apartado se describe la distribución y evolución de los censos de ganado vacuno de aptitud láctea desde el año 2015 hasta el 2019, de forma general en la Unión Europea y en los diferentes Estados miembros.

En la siguiente tabla se presentan los datos sobre censos en la UE-28, UE-15 y UE-13 para los años 2015 a 2019.

Estado miembro	2015	2016	2017	2018	2019	var % 2019/2015	var nº 2019/2015
UE 15	18.352.770	18.370.710	18.191.060	17.803.640	17.628.340	-4%	-724.430
UE 13	5.216.990	5.161.060	5.122.090	5.104.820	4.998.560	-4%	-218.430
<b>UE 28</b>	<b>23.569.760</b>	<b>23.531.770</b>	<b>23.313.150</b>	<b>22.908.460</b>	<b>22.626.900</b>	<b>-4%</b>	<b>-942.860</b>

Tabla 21. Censo de vacas de aptitud láctea en UE desde 2015 a 2019.

En el 2015 el censo de ganado vacuno de aptitud láctea en la UE-28 alcanzaba un total de 23.569.760 animales. A lo largo de los siguientes años el censo ha disminuido hasta alcanzar en 2019 un total de 22.626.900 cabezas. Se observa por tanto, un descenso de 942.860 cabezas comparado con 2015 para el conjunto de los 28 países de la UE lo que expresado en porcentaje supone una disminución del 4%.

Igualmente, se puede observar que la evolución del censo en el conjunto de países UE-15 y UE-13 se comporta de la misma forma que para el conjunto de la UE-28, es decir con tendencia a la disminución.

Las variaciones censales expresadas en porcentajes, representan para el conjunto de países UE-15 como para el conjunto de los países de la UE-13 un descenso del 4%. En términos absolutos, estas variaciones suponen 724.430 animales menos en UE-15 y 218.430 animales menos en UE-13.

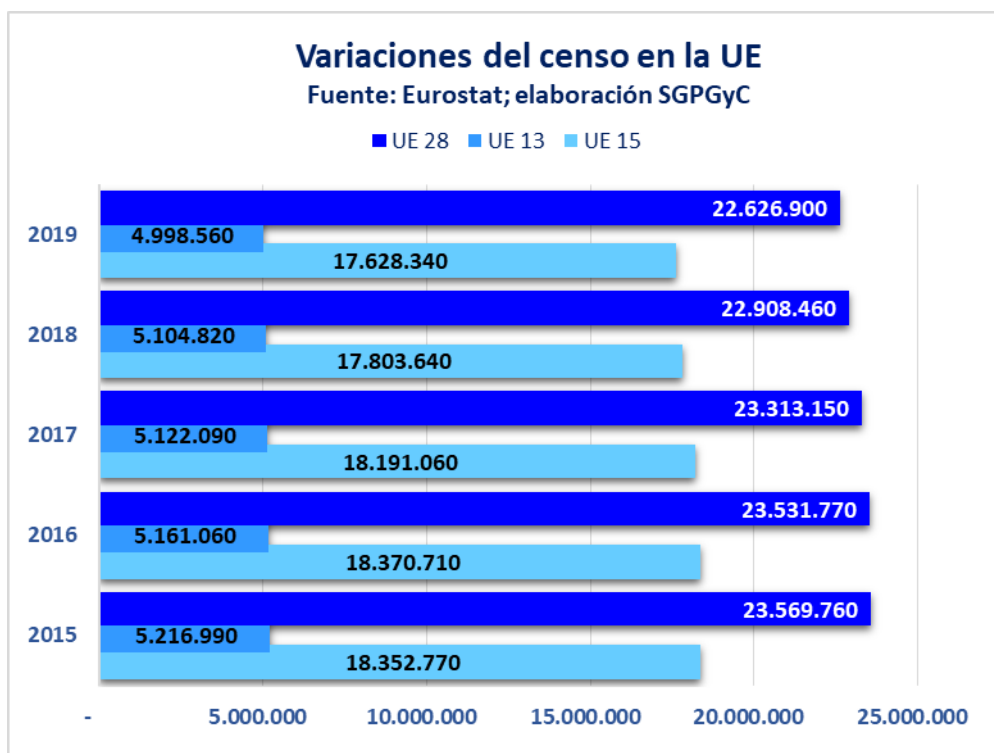


Gráfico 26. Variaciones del censo en la UE (2015-2019).

Se observa que la mayor parte del censo de vacuno de aptitud láctea se encuentra en el grupo de países que conforman la UE-15, aproximadamente el 80% del total, y que el resto, aproximadamente el 20%, se distribuye en los países UE-13. Esta proporción 80/20 se mantiene entre 2015 y 2019.



En la siguiente tabla se presentan los datos de censos de vacuno de aptitud láctea por año y por estado miembro de la UE así como su variación en % y en términos absolutos entre los años 2015 y 2019.

Estado miembro	2015	2016	2017	2018	2019	var % 2019/2015	var nº 2019/2015
Bélgica	528.780	530.590	519.160	529.250	537.960	2%	9.180
Bulgaria	282.960	278.920	260.780	244.360	226.690	-20%	-56.270
Rep. Checa	369.060	367.310	365.460	358.600	361.430	-2%	-7.630
Dinamarca	570.000	565.000	575.000	570.000	563.000	-1%	-7.000
Alemania	4.284.640	4.217.700	4.199.010	4.100.860	4.011.670	-6%	-272.970
Estonia	90.600	86.100	86.400	85.200	85.000	-6%	-5.600
Irlanda	1.239.890	1.295.230	1.343.300	1.369.100	1.425.760	15%	185.870
Grecia	111.000	106.000	97.000	95.000	86.000	-23%	-25.000
España	844.110	834.450	823.390	816.690	812.870	-4%	-31.240
Francia	3.637.020	3.637.020	3.596.840	3.554.230	3.485.590	-4%	-151.430
Croacia	152.000	147.000	139.000	136.000	130.000	-14%	-22.000
Italia	2.056.810	2.060.470	2.040.110	1.939.480	1.875.720	-9%	-181.090
Chipre	26.190	28.460	30.160	31.880	35.020	34%	8.830
Letonia	162.410	154.020	150.360	144.470	138.410	-15%	-24.000
Lituania	300.500	285.800	272.800	256.200	240.900	-20%	-59.600
Luxemburgo	49.130	51.970	52.120	53.000	54.150	10%	5.020
Hungría	250.000	244.000	244.000	239.000	243.000	-3%	-7.000
Malta	6.370	6.500	6.140	6.230	6.120	-4%	-250
Países Bajos	1.717.000	1.794.000	1.665.000	1.552.000	1.590.000	-7%	-127.000
Austria	534.100	539.870	543.420	532.870	524.070	-2%	-10.030
Polonia	2.134.100	2.129.900	2.152.900	2.214.100	2.166.900	2%	32.800
Portugal	243.260	238.910	238.630	235.470	234.230	-4%	-9.030
Rumanía	1.190.700	1.192.600	1.175.400	1.158.200	1.138.400	-4%	-52.300
Eslovenia	112.840	107.840	108.830	102.710	100.840	-11%	-12.000
Eslovaquia	139.260	132.610	129.860	127.870	125.850	-10%	-13.410
Finlandia	282.230	275.380	270.640	263.640	258.940	-8%	-23.290
Suecia	336.800	326.120	323.440	313.050	301.380	-11%	-35.420
Reino Unido	1.918.000	1.898.000	1.904.000	1.879.000	1.867.000	-3%	-51.000

Tabla 22. Censo de vacas de aptitud láctea en países de la UE-28 (2015-2019).

Los países de la UE-28 con mayores censos de ganado vacuno de aptitud láctea, tanto en 2015 como en 2019, son Alemania (4,0 millones de cabezas), Francia (3,5 millones de cabezas) y Polonia (2,2 millones de cabezas). Los países que cuentan con menores censos son Luxemburgo (54.150 cabezas), Chipre (35.020 cabezas) y Malta (6.120 cabezas). España contaba en 2015 con 844.110 vacas y en 2019 la cifra se sitúa en 812.870 vacas.

Las variaciones del censo de cada país entre 2015 y 2019 se han representado ordenadas en el siguiente gráfico en términos absolutos (nº de animales) y en porcentajes (%).

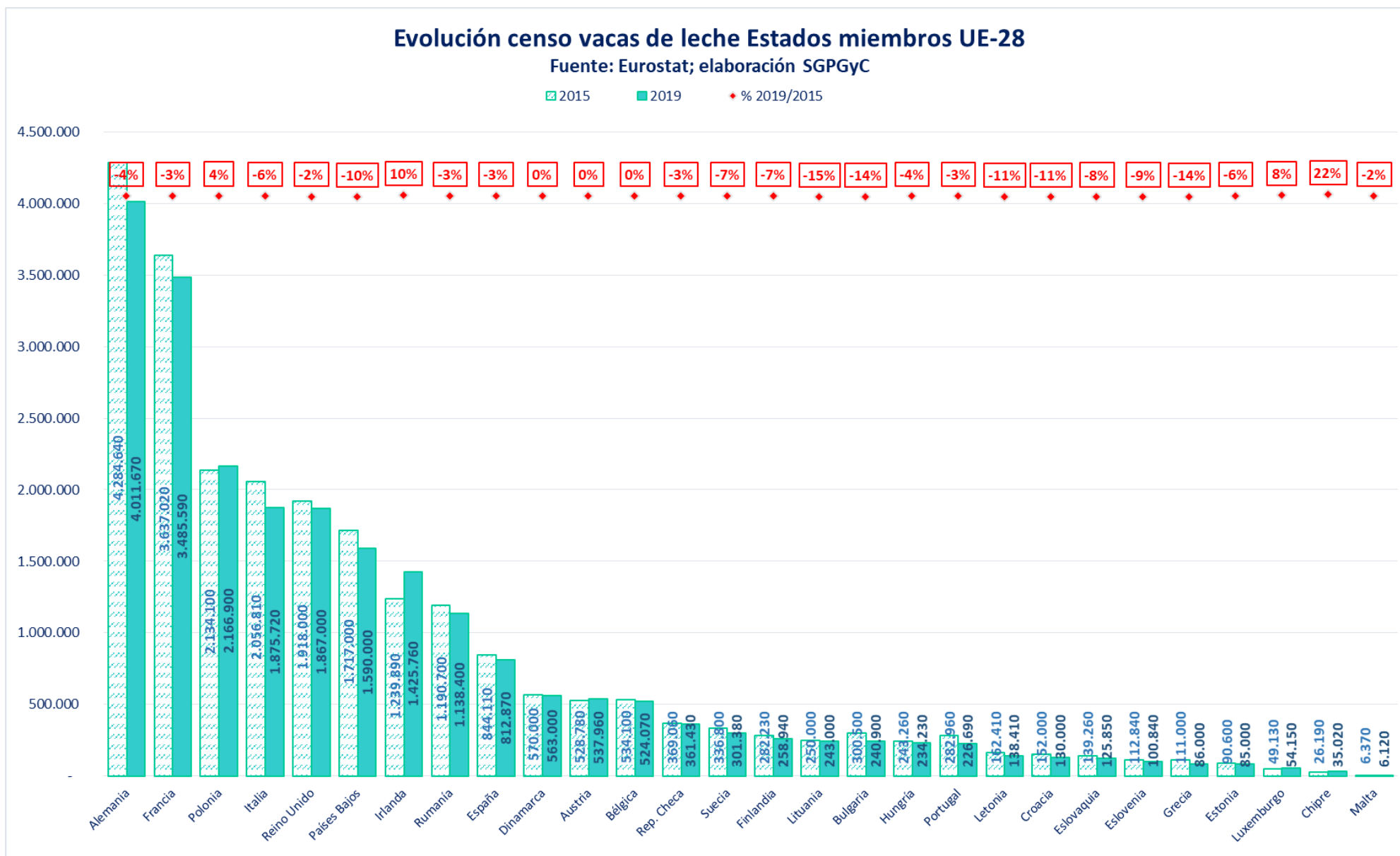


Gráfico 27. Evolución del censo de vacuno de aptitud láctea en países de la UE-28 entre 2015 y 2019.



Las modificaciones producidas en el censo se pueden resumir en: el aumento del censo en cinco países (Irlanda, Polonia, Bélgica, Chipre y Luxemburgo) y el descenso en el resto de EM, entre los que se encuentra España.

Entre los principales países de la UE-28 por nº de cabezas de ganado vacuno lechero (Alemania, Francia y Polonia) solamente en Polonia aumenta el censo entre 2015 y 2019 mientras que en los otros dos países el censo disminuye. En el caso de los países con menores censos de la UE-28, Luxemburgo y Chipre aumentaron sus censos entre 2015 y 2019, y Malta los disminuyó.

Las variaciones censales entre 2015 y 2019 expresadas en número de animales y porcentaje para cada uno de los países de la UE-28 se han representado ordenadas de mayor a menor en el siguiente gráfico.

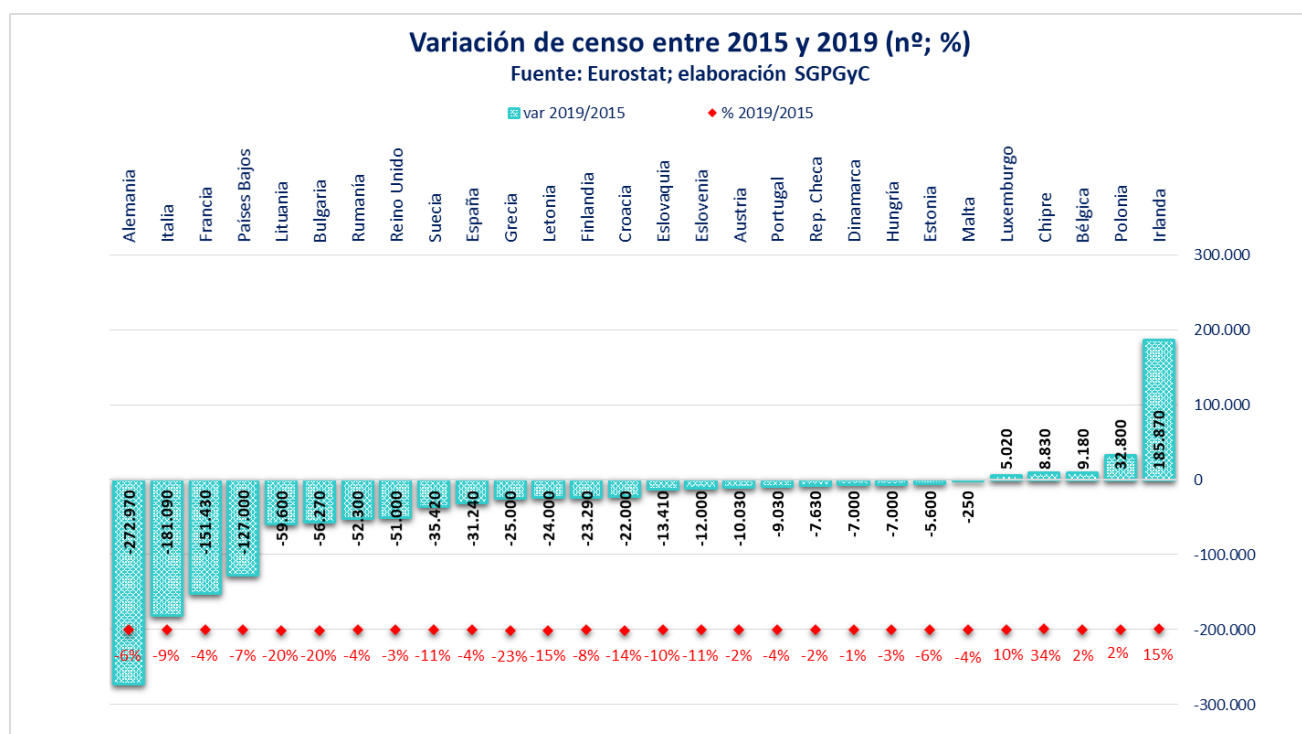


Gráfico 28. Variación de censo (nº de vacas; %) entre 2015 y 2019 en países de la UE-28.

En términos absolutos, los mayores aumentos censales entre 2015 y 2019 se han producido en Irlanda (+185.870) y Polonia (+32.800). Por otro lado, los mayores descensos se producen en Alemania (-272.970) e Italia (-181.090). Tampoco es despreciable el descenso producido en Francia (-151.430).

Porcentualmente los mayores incrementos en los censos se han producido en Chipre (+34%), lo que en términos absolutos suponen 8.830 animales más. Por otra parte, los mayores descensos porcentuales se han dado en Grecia (-23%) seguido de Bulgaria (-20%). Estas variaciones en términos absolutos representan respectivamente un descenso de 25.000 y 56.270 cabezas.

En el caso de España se ha producido un descenso del censo en 31.240 animales lo que supone una reducción del 4%.



En el siguiente gráfico comparamos la distribución del censo en la UE-28 entre 2015 y 2019, expresando en porcentaje, lo que representa el censo de cada país sobre el total del censo de la UE-28.

### Estructura del censo 2015 a 2019 (%)

Fuente: Eurostat; elaboración SGPGyC

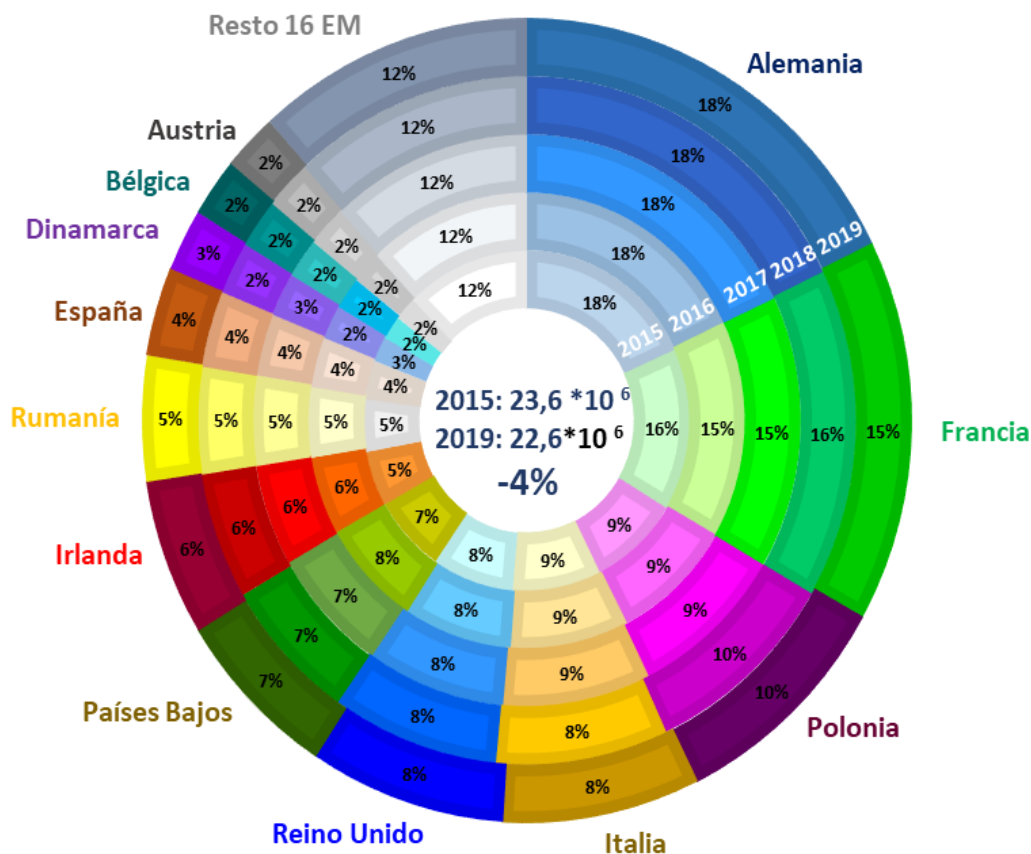


Gráfico 29. Estructura del censo de vacas de aptitud láctea en la UE-28 (%).

En 2015, los países con mayores porcentajes de censos sobre el total de la UE-28 fueron: Alemania (18%), Francia (16%), Polonia (9%) e Italia (9%).

Entre 2015 y 2019 se producen ciertas modificaciones en estos porcentajes de forma que Francia (15%) e Italia (8%) pierden una unidad porcentual mientras que Polonia (+10%) e Irlanda (+6%) la ganan. Alemania se mantiene en la primera posición sin variaciones en el % que representa su censo sobre el total de la UE-28.

España con un 4% del censo de la UE ocupa la 9ª posición, la misma que ocupaba en 2015, por detrás de Irlanda y Rumanía, cuyos censos en 2019 representaron sobre el total de la UE respectivamente el 6% y el 5%.



La evolución de los censos entre los años 2015 y 2019 se ha representado en los gráficos 30 y 31 a partir de las Tablas 23 y 24 para los grupos de países UE-15 y UE-13.

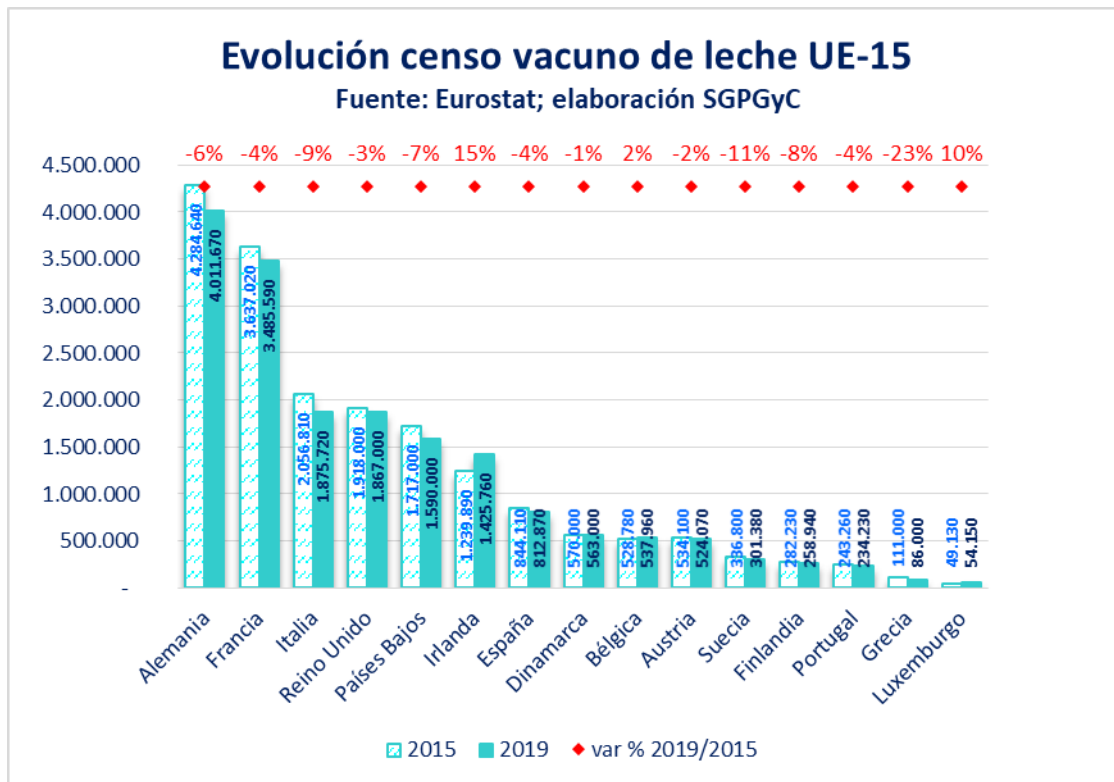


Gráfico 30. Evolución del censo de vacas de aptitud láctea en países de la UE-15

UE-15	2015	2019	var % 2019/2015
Alemania	4.284.640	4.011.670	-6%
Francia	3.637.020	3.485.590	-4%
Italia	2.056.810	1.875.720	-9%
Reino Unido	1.918.000	1.867.000	-3%
Países Bajos	1.717.000	1.590.000	-7%
Irlanda	1.239.890	1.425.760	15%
España	844.110	812.870	-4%
Dinamarca	570.000	563.000	-1%
Bélgica	528.780	537.960	2%
Austria	534.100	524.070	-2%
Suecia	336.800	301.380	-11%
Finlandia	282.230	258.940	-8%
Portugal	243.260	234.230	-4%
Grecia	111.000	86.000	-23%
Luxemburgo	49.130	54.150	10%

Tabla 23. Censo de vacas de aptitud láctea (n°) en países de la UE-15 en 2015 y 2019.



Si analizamos la evolución de censos en los países de la UE-15, observamos que Alemania, Francia e Italia lideran el ranking de los países con mayores censos de vacas de leche. Por detrás de ellos, en la séptima posición se encuentra España. Los países con menores censos son Portugal, Grecia y Luxemburgo.

Todos ellos muestran tendencia al descenso en sus censos de ganado vacuno de aptitud láctea entre 2015 y 2019 a excepción de Irlanda, Bélgica y Luxemburgo.

En el caso de los países de la UE-13 los mayores censos se concentran en Polonia, Rumanía y República Checa y los menores censos se localizan en Estonia, Chipre y Malta. Entre estos países, solamente Polonia y Chipre muestran una tendencia al aumento de sus censos entre 2015 y 2019, en el resto de países disminuyen.

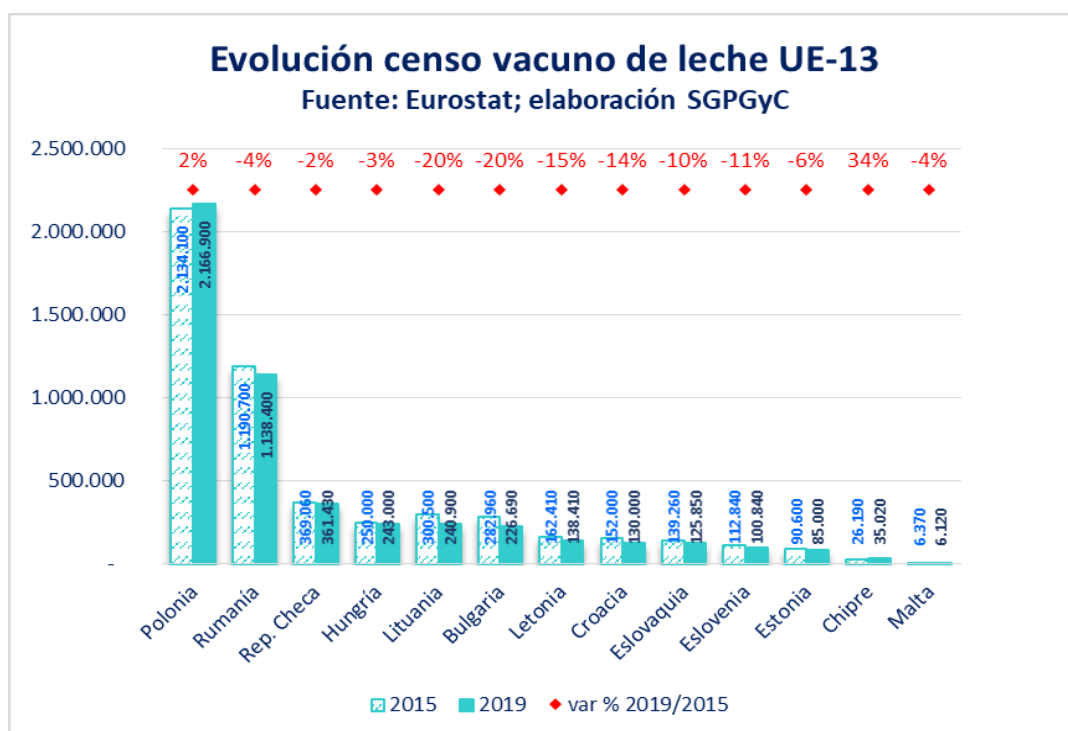


Gráfico 31. Evolución del censo de vacas de aptitud láctea en países de la UE-13.

UE-13	2015	2019	var % 2019/2015
Polonia	2.134.100	2.166.900	2%
Rumanía	1.190.700	1.138.400	-4%
Rep. Checa	369.060	361.430	-2%
Hungría	250.000	243.000	-3%
Lituania	300.500	240.900	-20%
Bulgaria	282.960	226.690	-20%
Letonia	162.410	138.410	-15%
Croacia	152.000	130.000	-14%
Eslovaquia	139.260	125.850	-10%
Eslovenia	112.840	100.840	-11%
Estonia	90.600	85.000	-6%
Chipre	26.190	35.020	34%
Malta	6.370	6.120	-4%

Tabla 24. Censo de vacas de aptitud láctea (nº) en países de la UE-13 en 2015 y 2019.





Si observamos la estructura censal de ambas agrupaciones de EM en los siguientes gráficos, vemos que en los países de la UE-15 se producen modificaciones en el peso, que porcentualmente representa su censo, sobre el total de UE-15. Es el caso de Países Bajos que aumenta en una unidad porcentual el peso de su censo en 2019 con respecto al de 2015, mientras que en el caso de Alemania disminuye en una unidad porcentual en 2019 con respecto a 2015. El resto de países mantienen invariables el peso de su censo sobre el total de la UE-15, en el caso de España fue un 4%.

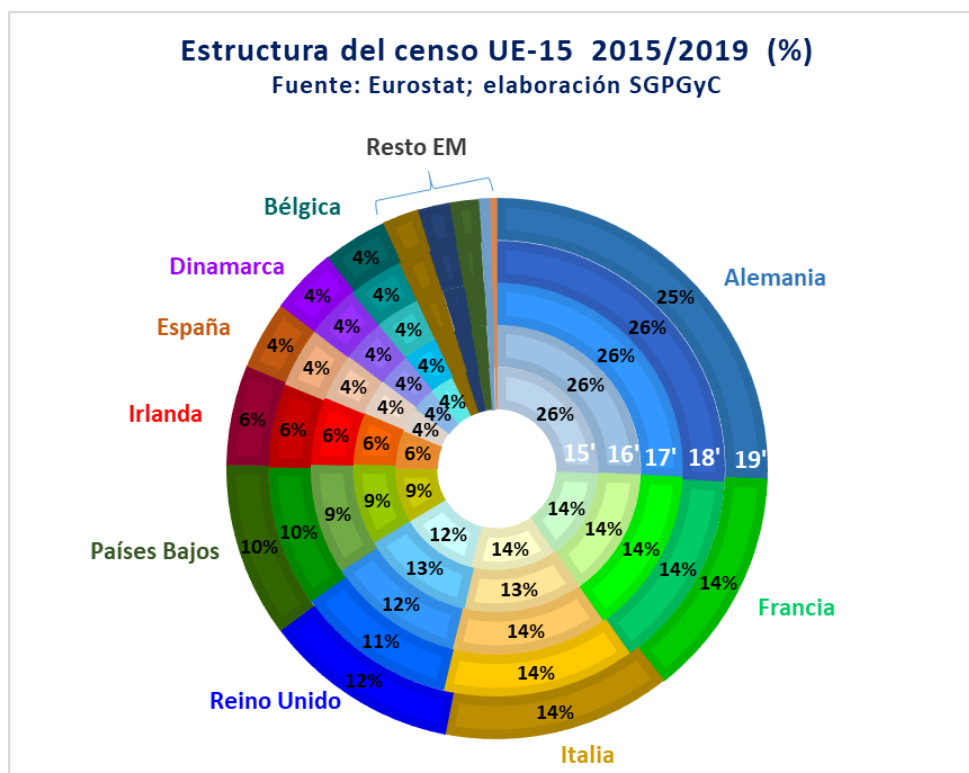


Gráfico 32. Estructura del censo de vacas de aptitud láctea en la UE-15 (2015-2019).

Estado miembro	2015	2016	2017	2018	2019
Alemania	4.284.640	4.217.700	4.199.010	4.100.860	4.011.670
Francia	3.637.020	3.637.020	3.596.840	3.554.230	3.485.590
Italia	2.056.810	2.060.470	2.040.110	1.939.480	1.875.720
Reino Unido	1.918.000	1.898.000	1.904.000	1.879.000	1.867.000
Países Bajos	1.717.000	1.794.000	1.665.000	1.552.000	1.590.000
Irlanda	1.239.890	1.295.230	1.343.300	1.369.100	1.425.760
España	844.110	834.450	823.390	816.690	812.870
Dinamarca	570.000	565.000	575.000	570.000	563.000
Bélgica	528.780	530.590	519.160	529.250	537.960
Austria	534.100	539.870	543.420	532.870	524.070
Suecia	336.800	326.120	323.440	313.050	301.380
Finlandia	282.230	275.380	270.640	263.640	258.940
Portugal	243.260	238.910	238.630	235.470	234.230
Grecia	111.000	106.000	97.000	95.000	86.000
Luxemburgo	49.130	51.970	52.120	53.000	54.150

Tabla 25. Censo de vacas de aptitud láctea en países de la UE-15 (2015-2019).



En cuanto a los países de la UE-13 destaca especialmente el caso de Polonia que ha aumentado el peso de su censo sobre el total en una unidad porcentual pasando de representar un 39% en 2015 a un 40% en 2019.

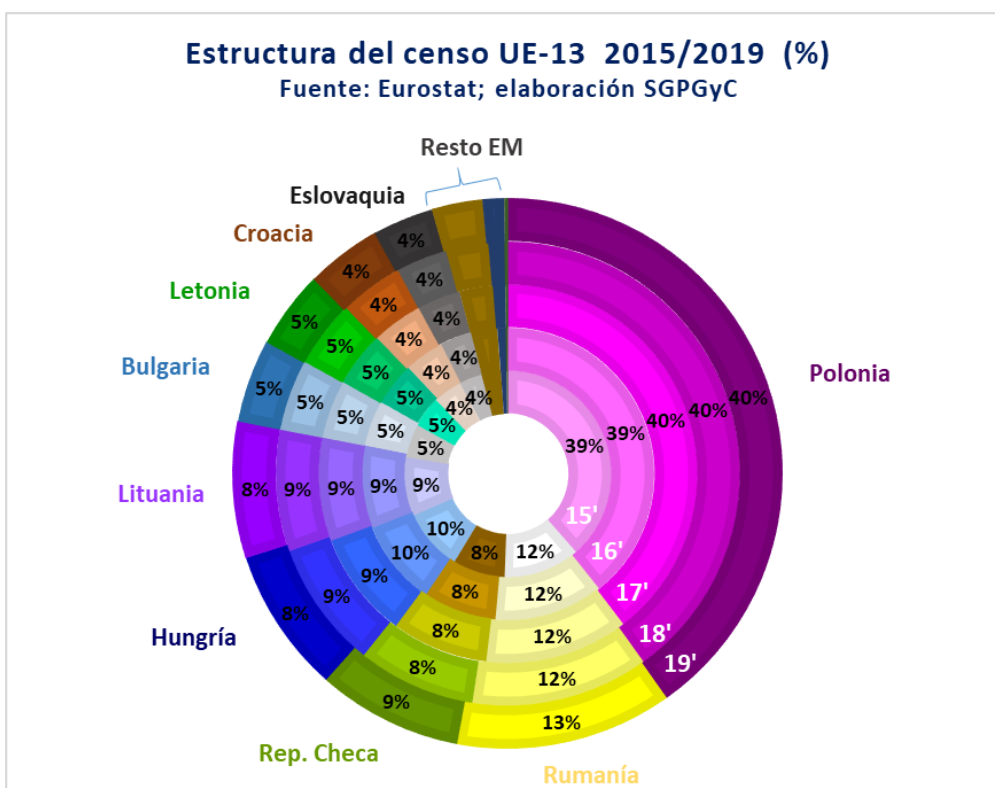


Gráfico 33. Estructura del censo de vacas de aptitud láctea en la UE-13 (2015-2019).

Estado miembro	2015	2016	2017	2018	2019
Polonia	2.134.100	2.129.900	2.152.900	2.214.100	2.166.900
Rumanía	1.190.700	1.192.600	1.175.400	1.158.200	1.138.400
Rep. Checa	369.060	367.310	365.460	358.600	361.430
Hungría	250.000	244.000	244.000	239.000	243.000
Lituania	300.500	285.800	272.800	256.200	240.900
Bulgaria	282.960	278.920	260.780	244.360	226.690
Letonia	162.410	154.020	150.360	144.470	138.410
Croacia	152.000	147.000	139.000	136.000	130.000
Eslovaquia	139.260	132.610	129.860	127.870	125.850
Eslovenia	112.840	107.840	108.830	102.710	100.840
Estonia	90.600	86.100	86.400	85.200	85.000
Chipre	26.190	28.460	30.160	31.880	35.020
Malta	6.370	6.500	6.140	6.230	6.120

Tabla 26. Censo de vacas de aptitud láctea en países de la UE-15 (2015-2019).

### 3.3. RENDIMIENTOS.





En este apartado se analiza el rendimiento expresado en kilogramos de leche por vaca y año, entre los años 2015 y 2019, en la Unión Europea y en los diferentes Estados miembros. Este cálculo se ha realizado a partir de los datos de Eurostat sobre producciones y censos de ganado vacuno de aptitud láctea.

En la siguiente tabla se muestran los datos de rendimiento medio para los países integrantes de UE-15, UE-13 y UE-28, así como su variación entre 2015 y 2019 en % y kg/vaca.

Grupo de EM	2015	2016	2017	2018	2019	% variación 2019/2015	variación kg/vaca 2019/2015
<b>UE15</b>	7.131	7.144	7.318	7.535	7.653	7,3%	522
<b>UE13</b>	4.104	4.269	4.467	4.562	4.723	15,1%	619
<b>UE28</b>	6.461	6.514	6.691	6.873	7.006	8,4%	545

Tabla 23. Rendimientos lácteos en UE-28, UE-15 y UE-13 (kg/vaca), y variación (%; kg) entre 2015 y 2019.

Entre 2015 y 2019 se produce un incremento del rendimiento lácteo medio en los tres grupos de países de la UE.

Los rendimientos lácteos en los países de la UE-28 alcanzan de media los 7.006 kg/vaca en 2019. Los rendimientos lácteos de países de la UE-15 tanto en 2015 (7.131 kg/vaca) como en 2019 (7.653 kg/vaca) se encuentran por encima de la media de UE-28 y en el caso de los países de la UE-13 muy por debajo de dicha media (4.104 y 4.723 kg/vaca para 2015 y 2019 respectivamente).

En el siguiente gráfico se observa la variación de rendimiento entre 2015 y 2019 para los tres grupos de países. De media en la UE-28, el rendimiento lácteo ha aumentado en 545 kg/vaca entre 2015 y 2019, mientras que el aumento es mayor en los países de la UE-13 (619 kg/vaca) que en los de la UE-15 (522 kg/vaca).

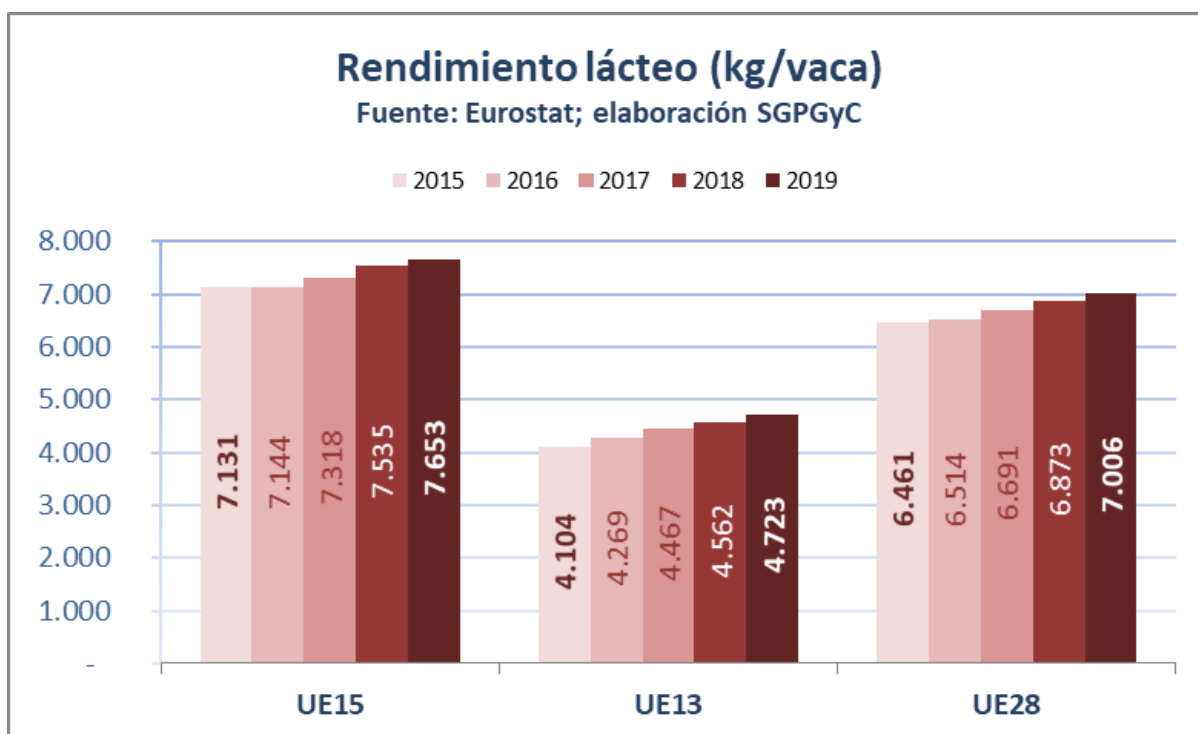


Gráfico 34. Rendimientos lácteos en UE-28, UE-15 y UE-13 (kg/vaca) entre 2015 y 2019.



Los datos de rendimientos lácteos (kg/vaca) desde 2015 a 2019, se muestran en la siguiente tabla para cada uno de los países<sup>4</sup> de la UE-28.

Estado miembro	2015	2016	2017	2018	2019	% variación 2019/2015	variación kg/vaca 2019/2015
Bélgica	7.542	7.316	7.754	7.896	7.971	5,7%	429
Bulgaria	1.726	1.879	2.219	2.631	2.874	66,5%	1.148
Rep. Checa	6.724	7.604	8.152	8.458	8.504	26,5%	1.780
Dinamarca	9.260	9.494	9.576	9.851	9.973	7,7%	713
Alemania	7.440	7.581	7.606	7.923	8.087	8,7%	647
Estonia	7.951	8.301	8.412	8.780	8.978	12,9%	1.026
Irlanda	5.311	5.291	5.569	5.706	5.769	8,6%	458
Grecia	5.429	5.675	6.211	6.536	7.360	35,6%	1.931
España	8.014	8.316	8.535	8.714	8.921	11,3%	907
Francia	6.984	6.795	6.838	6.928	7.074	1,3%	90
Croacia	3.378	3.331	3.430	3.334	3.351	-0,8%	- 27
Italia	5.425	5.577	5.834	6.224	6.444	18,8%	1.018
Chipre	6.593	7.041	7.174	7.154	6.818	3,4%	224
Letonia	4.973	5.285	5.532	5.404	5.673	14,1%	700
Lituania	4.785	4.956	5.143	5.334	5.638	17,8%	852
Luxemburgo	6.768	6.965	7.182	7.449	7.560	11,7%	792
Hungría	6.144	6.341	6.334	6.424	6.484	5,5%	340
Malta	6.526	6.635	6.682	6.486	6.743	3,3%	218
Países Bajos	7.764	7.984	8.586	8.944	8.681	11,8%	916
Austria	5.810	5.738	5.871	5.973	5.991	3,1%	181
Polonia	5.095	5.230	5.409	5.398	5.622	10,3%	527
Portugal	7.956	7.741	7.745	7.928	8.104	1,9%	148
Rumanía	772	798	874	967	988	28,0%	216
Eslovenia	4.907	5.329	5.319	5.556	5.593	14,0%	686
Eslovaquia	6.209	6.204	6.360	6.390	6.470	4,2%	262
Finlandia	8.484	8.677	8.742	8.928	8.997	6,1%	513
Suecia	8.709	8.777	8.708	8.817	8.973	3,0%	264
Reino Unido	7.920	7.662	7.954	8.083	8.264	4,3%	344

Tabla 24. Rendimiento lácteo por Estado miembro de la UE y variación entre 2015 y 2019.

En el siguiente gráfico se ha representado en orden decreciente, las variaciones entre 2015 y 2019 del rendimiento lácteo, calculadas para el conjunto de los países de la UE-28 y expresadas en kilogramos de leche por vaca y en porcentaje.

De forma general se observa un aumento de rendimientos lácteos entre 2015 y 2019 en todos los Estados miembros excepto en un país en el que disminuye discretamente: Croacia.

<sup>4</sup> Los datos de producciones lácteas de Eurostat son provisionales para España (2016-2019) y Francia (2015-2019).



## Evolución del rendimiento lácteo estados miembros UE (kg/vaca; %)

Fuente: Eurostat; elaboración SGPG

■ 2015 ■ 2019 ◆ % variación 2019/2015

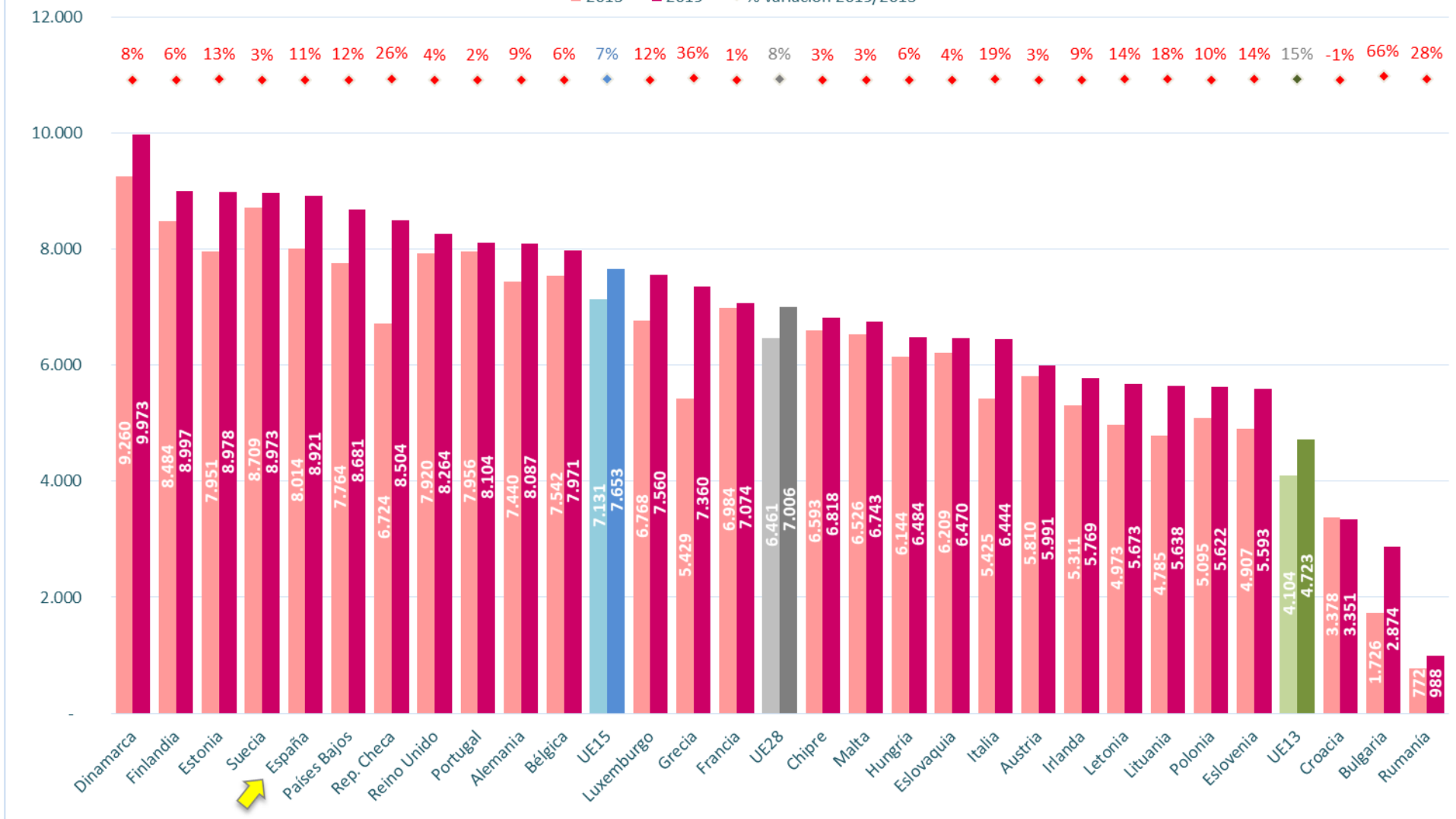


Gráfico 35. Rendimiento lácteo por Estado miembro de la UE y variación entre 2015 y 2019 (%; kg).



En 2019 continúa siendo Dinamarca (9.973 kg/vaca) el país que mayor rendimiento lácteo presenta. Le sigue Finlandia (8.997 kg/vaca), Estonia (8.978 kg/vaca), Suecia (8.973 kg/vaca) y España (8.921 kg/vaca). Países Bajos (8.681 kg/vaca) ocupaba en 2018 el segundo puesto por detrás de Dinamarca y por delante de Finlandia, Suecia y Estonia.

En el otro extremo del gráfico, entre los países con menores rendimientos lácteos en 2015 y 2019, se encuentran Croacia (3.351 kg/vaca), Bulgaria (2.874 kg/vaca) y Rumanía (988 kg/vaca).

El rendimiento lácteo en España en 2015 (8.014 kg/vaca) y en 2019 (8.921 kg/vaca) se encuentran por encima de la media para el conjunto de los países de UE-28 lo que la situaba en el 4º puesto en 2015 y el 5º en 2019 (le adelanta Estonia) entre los países con mayores rendimientos, por delante a su vez de Países Bajos, Portugal, Alemania, Francia e Italia entre otros países.

En cuanto a la variación de los rendimientos lácteos producida en los países de la UE-28 entre 2015 y 2019 observamos en el siguiente gráfico que son República Checa, Países Bajos y Grecia los que mayor aumento han conseguido alcanzar con incrementos del rendimiento por encima de los 1.000 kg/vaca.

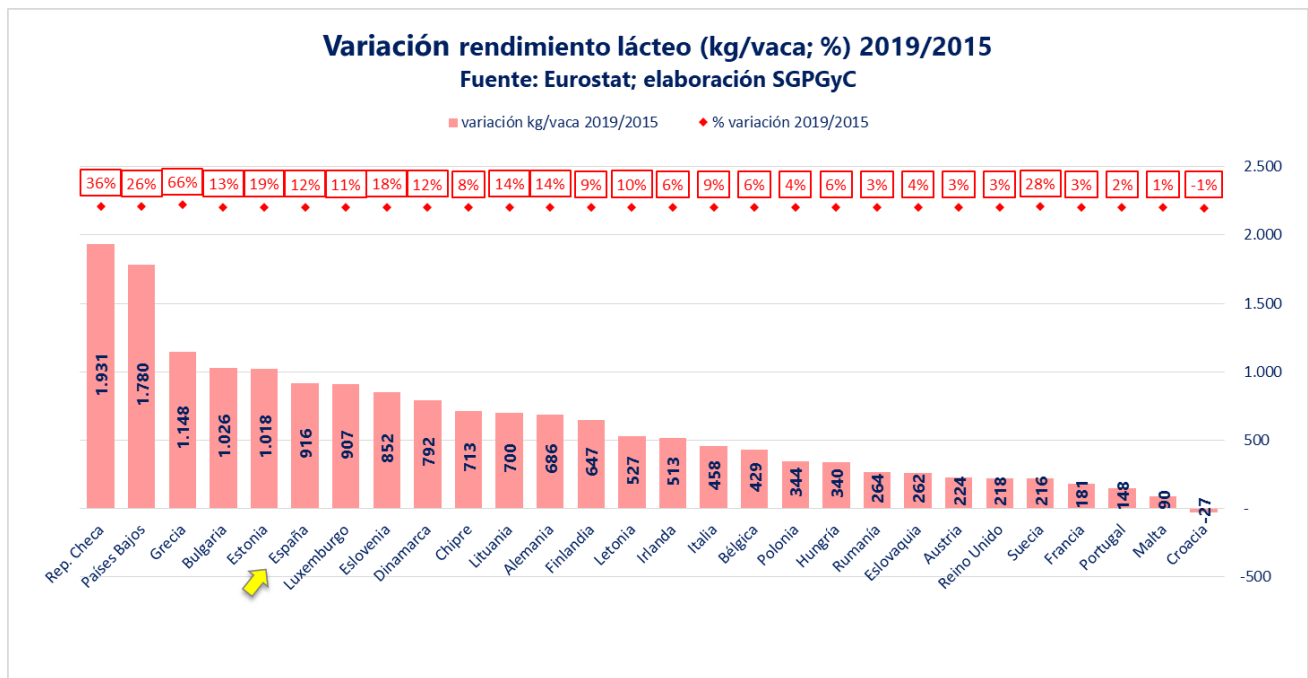


Gráfico 36. Variaciones de rendimiento lácteo por estado miembro entre 2015 y 2019 (%; kg).

España también ha aumentado su rendimiento lácteo entre 2015 y 2019 en 907 kg/vaca lo que la sitúa entre los 6 países que alcanzan mayores incrementos de rendimientos entre esos años.

Solamente en Croacia se ha reducido el rendimiento lácteo aunque de forma ligera.

En los siguientes gráficos 37 y 38 se ha representado la variación entre 2015 y 2019 de los rendimientos lácteos para el conjunto de los países de la UE-15 y UE-13 expresados en kilogramos de leche por vaca, y en porcentajes.



Entre los países de la UE-15 con mayores rendimientos lácteos en 2019 se encuentran Dinamarca, Finlandia y Suecia. No obstante, en 2015 la situación era diferente, Países Bajos ocupaba la séptima posición, y Dinamarca y Suecia, se encontraban a la cabeza.

Por debajo de la media UE-15 se hallan seis países, entre ellos se encuentran Francia, Irlanda e Italia. Los países que menores rendimientos presentan son: Irlanda, Austria e Italia que además se encuentran por debajo de la media de la UE-28.

En el caso de España, ésta ya contaba en 2015 con rendimientos lácteos por encima de la media de la UE-15 (4ª posición) y en 2019 continúa en esa posición tras colocarse Países Bajos por detrás.

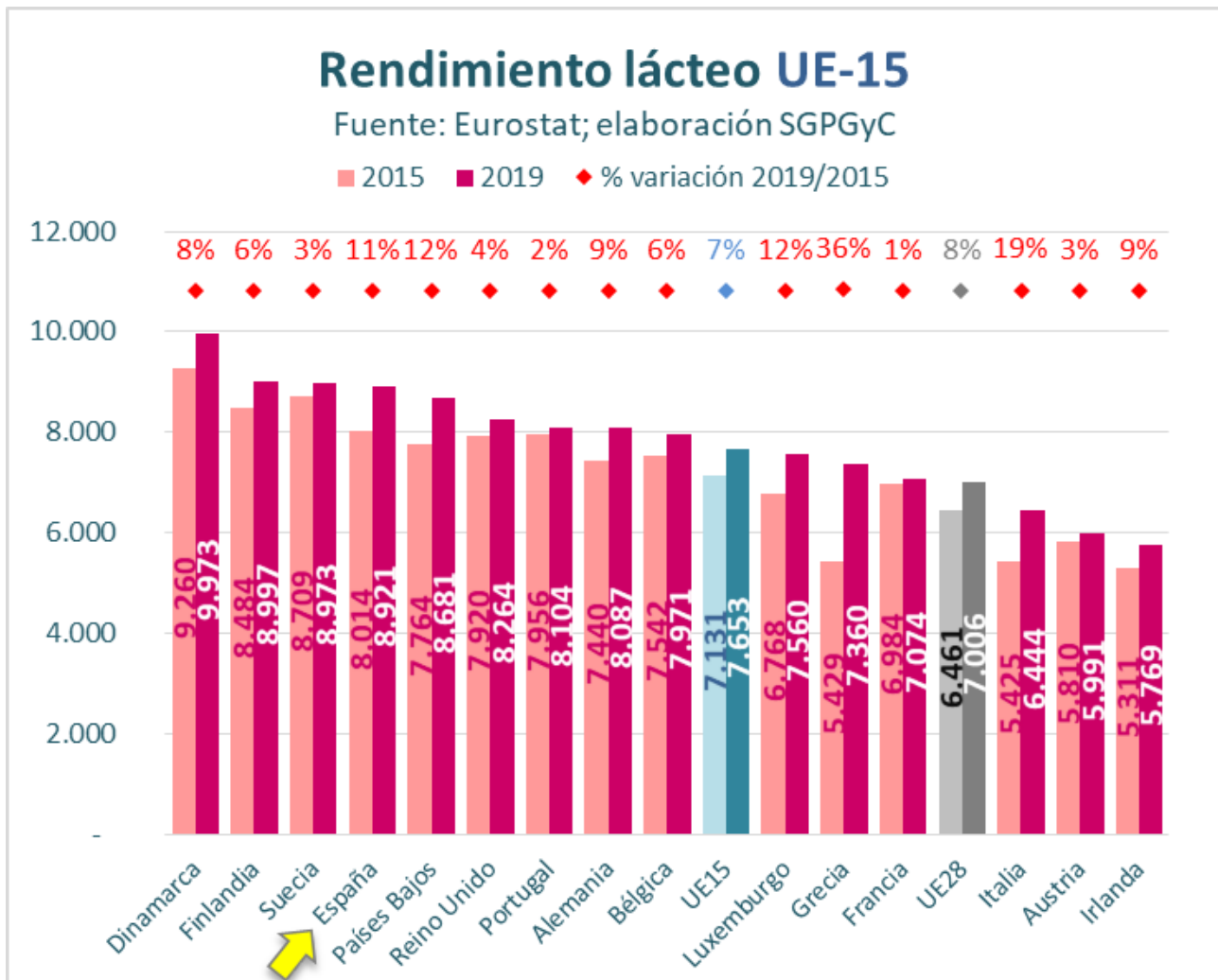


Gráfico 37. Variación de rendimiento lácteo en países de la UE-15 entre 2015 y 2019 (%; kg).





Los mayores rendimientos lácteos en los países miembros de la UE-13 en 2019 y 2015 corresponden a Estonia, República Checa que se encuentran casi duplicando la media de los países UE-13. Por debajo de la media de la UE-13 solamente se encuentran Croacia, Bulgaria y Rumanía.

Además, solo tres países de la UE-13 (Estonia, Rep. Checa y Chipre) se encuentran por encima de la media de la UE-28.

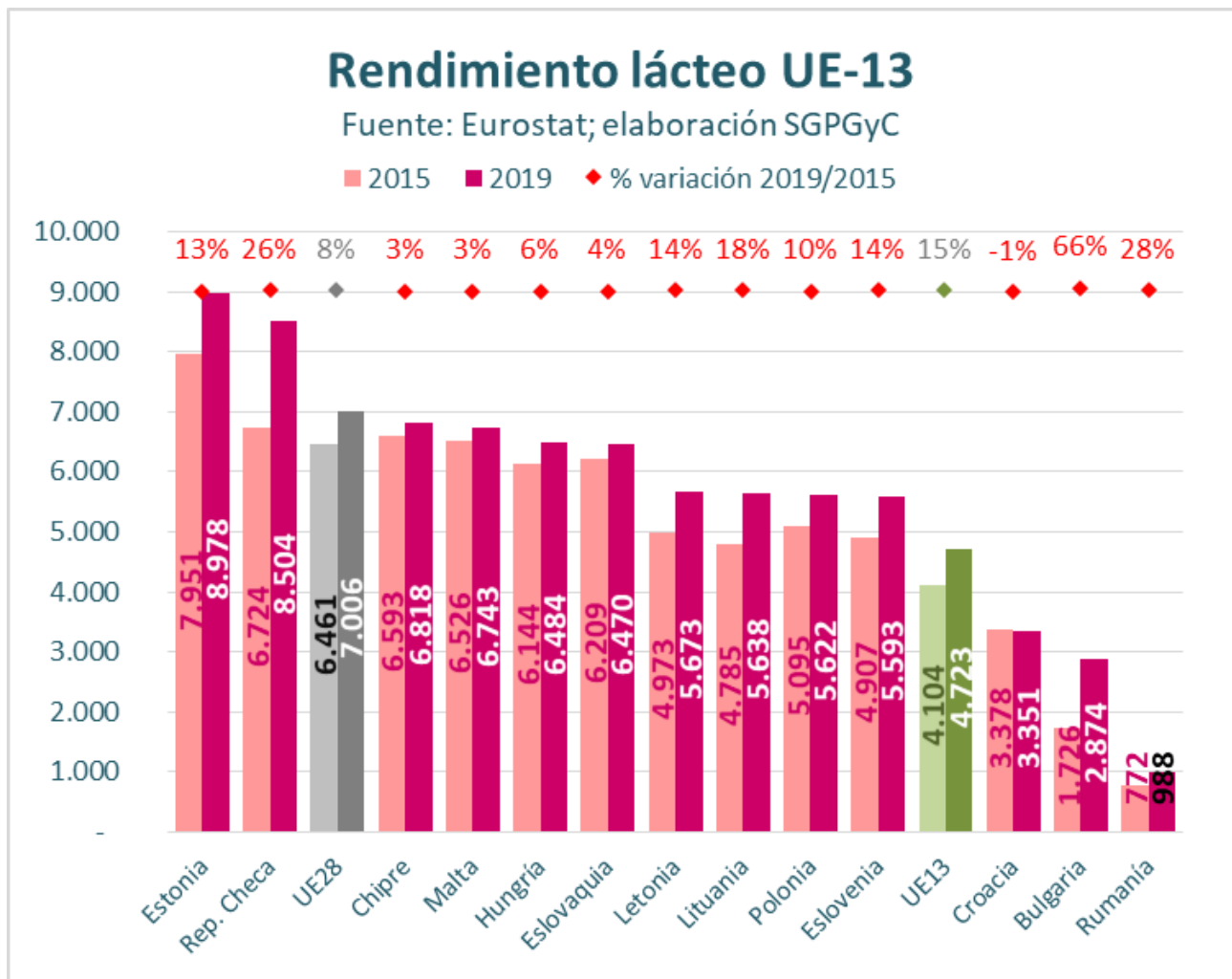


Gráfico 38. Variación de rendimiento lácteo en países de la UE-13 entre 2015 y 2019 (%; kg).

## 4. CONSTATAIONES.



En el caso de España y a modo de resumen se hacen patentes las siguientes constataciones al comparar los dos años objeto de análisis (2015 frente a 2019):

- Los ganaderos con entregas disminuyen un 22% en el conjunto de España. Habría que destacar el descenso experimentado en cifras absolutas en la comunidad autónoma de Galicia con 2.176 ganaderos con entregas menos. En valor porcentual, la comunidad autónoma como mayor descenso es Madrid (-31%).
- El censo de vacas de ordeño desciende en el conjunto del país un 3%. Hay que hacer mención al censo de Galicia, con 15.743 vacas menos entre 2015 y 2019. Porcentualmente, el máximo descenso se ha registrado en Extremadura (-35%).
- El censo de novillas disminuye un 4%. Hay que hacer especial mención a Cantabria con 5.594 novillas menos entre ambos años. Desde un punto de vista porcentual es en Murcia donde se registra el máximo descenso (-21%).
- El rendimiento por explotación experimenta a nivel nacional un incremento del 36%, si bien en este caso la comunidad autónoma que destaca es La Rioja con un incremento de 1.290.455 kg/explotación. Porcentualmente, el mayor incremento se registra en Canarias con un 114% más.
- En relación con rendimiento por vaca, éste ha aumentado a nivel nacional un 10%, destacando la comunidad autónoma de Canarias con 2.766 kg/vaca más. Esta región posee también el mayor incremento porcentual con un 50% más.
- En cuanto al tamaño de explotación, éste ha aumentado un 24% al considerar España en conjunto, destacando el caso de La Rioja con 103 vacas más por explotación (+65%)
- En relación con las entregas de leche, se ha registrado una subida del 6% a nivel nacional al comparar ambos años. Especial mención hay que hacer a Galicia con 195.738 T más. El incremento porcentual más alto se registra en Canarias con un +96%.
- Respecto a la venta directa, en 2019 se registran 263 ganaderos con venta directa, 90 menos que en 2015 (-2%). En relación con la leche destinada a venta directa ha aumentado en 3.185 T (+6%) al comparar 2015 y 2019 llegando a las 55.544 T.

A través del estudio de los parámetros analizados en el estudio: explotaciones, censo de vacas de ordeño, rendimientos, tamaño de explotación, entregas de leche cruda y venta directa analizados en este documento para los años 2015 y 2019, es posible establecer una clasificación genérica de las comunidades autónomas en función de la variación que presentan los parámetros descritos:

- a. Comunidades autónomas en las que se incrementaron todos los parámetros excepto los ganaderos con entregas:
  - Andalucía.
  - Aragón.
  - Canarias.
  - Castilla-La Mancha.
  - La Rioja.
  - Madrid.



- Murcia.
  - Valencia.
- b. Comunidades autónomas en las que se incrementaron todos los parámetros excepto los ganaderos con entregas y el censo:
- Castilla y León.
  - Cataluña.
  - Galicia.
  - Navarra.
- c. Comunidades autónomas en las que se incrementaron todos los parámetros excepto los ganaderos con entregas, el censo y las entregas de leche:
- Asturias.
  - Baleares.
  - Cantabria.
  - País Vasco.
- d. Comunidades autónomas en las que se incrementaron todos los parámetros excepto los ganaderos con entregas, el censo, las entregas de leche y el tamaño de explotación:
- Extremadura
- e. En relación con la venta directa en las comunidades autónomas de Andalucía, Aragón, Asturias, Cataluña, Madrid, País Vasco y Valencia el volumen de leche destinada a venta directa disminuye, en el resto de comunidades autónomas aumenta.
- f. Los ganaderos que poseen venta directa en su explotación se incrementan en las comunidades autónomas de Baleares y Castilla-La Mancha; en Extremadura y Navarra se mantienen estables y en el resto de comunidades autónomas disminuyen.
- Por último, hay ganaderos que poseen venta directa que también entregan leche cruda a industria. Éstos aumentan Asturias; se mantienen estables en Navarra y disminuyen en el resto de comunidades autónomas.



En el caso de la UE cabe destacar las siguientes constataciones:

➤ En relación con la producción láctea:

- La producción láctea entre 2015 y 2019 ha aumentado en 6,2 millones de t en el conjunto de países de la UE-28 situándose por encima a los 158 millones de t.
- El 85% de la producción de la UE-28 en el año 2019 es producida por países de UE-15 (aproximadamente 135 millones de t) y el resto por países de la UE-13.
- España representaba el 4% de la producción láctea de la UE-28 en 2015 y en 2019 representó el 5%.
- Los mayores incrementos productivos de leche en los países de la UE-28 entre 2015 y 2019 se producen en Irlanda y Polonia con aumentos de alrededor del millón de toneladas en cada uno de ellos, seguido de Italia, con alrededor de 900.000 t de incremento.
- España también incrementa su producción láctea entre 2015 y 2019 con 487.000 t más (+ 7%).
- Entre los países que sufren mayor disminución de la producción láctea entre 2015 y 2019 se encuentra Francia<sup>5</sup> con un descenso de alrededor de las 744.000 t (-3%). Otros países que también ha disminuido su producción láctea es Portugal con un descenso de 37.000 t (-2%).
- España dentro del conjunto de países de la UE-15 ocupa el séptimo lugar por detrás de Irlanda en 2019 si bien en 2015 se encontraba por delante de este país en cuanto a producción láctea.

➤ En relación al censo:

- Entre 2015 y 2019 se observa en los países de la UE-28 una tendencia al descenso de los censos de ganado vacuno de aptitud láctea (942.860 cabeza menos; -4%) y un incremento de las producciones (6,2 millones de t más; +4%;) y el rendimiento lácteo medio (+8%). No obstante, se muestran algunas tendencias contrarias en determinados Estados miembros como son:
  - El aumento del censo en cinco países: Irlanda, Polonia, Bélgica, Chipre y Luxemburgo.
  - La disminución (discreta) del rendimiento lácteo en solamente un país: Croacia.
- Aproximadamente el 80% del censo de vacuno de aptitud láctea se encuentra en el grupo de países que conforman la UE-15, y el restante, se distribuye en los países de la UE-13. Además no ha variado esa proporción entre 2015 y 2019.
- Los países de la UE-28 con mayores censos de ganado vacuno de aptitud láctea son: Alemania (4 millones de cabezas), Francia (3,5 millones de cabezas) y Polonia (2,2 millones de cabezas). Los países que cuentan con menores censos son Luxemburgo (54.150 cabezas), Chipre (35.020 cabezas) y Malta (6.120 cabezas).
- Entre los países de la UE-15, Alemania, Francia e Italia son los países con mayores censos de vacas de leche. Los países con menores censos son Portugal, Grecia y Luxemburgo. Dentro de este grupo, Irlanda, Luxemburgo y Bélgica muestran tendencia al alza en su censo entre 2015 y 2019.

<sup>5</sup> Debe tenerse en cuenta que los datos Eurostat sobre producción de leche en Francia son provisionales.



- España contaba en 2015 con 844.110 vacas y en 2019 la cifra se sitúa en 812.870 vacas (lo que supone el 4% del censo total de la UE-28). Se sitúa en la 9ª posición por censo dentro de la UE-28 y en la 7ª entre los países de la UE-15 (lo que supone el 5% del censo total de la UE-15). Estas posiciones no han variado entre 2015 y 2019 ni tampoco los porcentajes que representaba el censo español sobre el total europeo.
- Entre los países de la UE-13 los mayores censos se concentran en Polonia, Rumanía y República Checa y los menores censos se localizan en Estonia, Chipre y Malta. Polonia y Chipre, muestran una tendencia al aumento de sus censos entre 2015 y 2019.
- En términos absolutos, los mayores aumentos censales entre 2015 y 2019 se han producido en Irlanda (+185.870) y Polonia (+32.800). Por otro lado, los mayores descensos se producen en Alemania (-272.970), Italia (-181.090) y Francia (-151.430), tampoco es despreciable el descenso producido en Países Bajos (-127.000).
- En el caso de España se ha producido un descenso del censo en 31.240 animales, lo que supone una reducción del 4%.
- Irlanda ha sido el país que mayor incremento de censos ha tenido entre 2015 y 2019 (en 2015 representaba el 5% del total del censo de la UE-28 y en 2019 pasa a representar el 6%)
- Italia es uno de los países que mayor descenso de los censos ha sufrido por detrás de Alemania (en 2015 representaba el 9% del total del censo de la UE-28 y en 2019 pasa a representar el 8%).
- Rumanía es el segundo país de la UE-13 (por detrás de Polonia) por censo de vacuno de aptitud láctea y el que menor rendimiento lácteo de la UE presenta.

➤ En relación con el rendimiento lácteo:

- De media en la UE-28, el rendimiento lácteo ha aumentado en 545 kg/vaca entre 2015 y 2019, mientras que el aumento es mayor en los países de la UE-13 (619 kg/vaca) que en los de la UE-15 (522 kg/vaca).
- En 2019 continúa siendo Dinamarca (9.973 kg/vaca) el país que mayor rendimiento lácteo presenta, le siguen Finlandia (8.997 kg/vaca) y Estonia (8.978 kg/vaca). En 2015 Suecia (8.709 kg/vaca) ocupaba el segundo puesto por detrás de Dinamarca.
- Entre los países con menores rendimientos lácteos tanto en 2015 como en 2019, se encuentran Croacia (3.351 kg/vaca), Bulgaria (2.874 kg/vaca) y Rumanía (998 kg/vaca).
- España ocupaba el 4º puesto por rendimiento lácteo en la UE-28 en 2015 y ha pasado al 5º en 2019 (en 2018 ocupaba el 6º lugar por detrás de Países Bajos).
- Los mayores aumentos de los rendimientos lácteos en los países de la UE-28 entre 2015 y 2019 se producen en República Checa, Países Bajos, Grecia y Estonia (>1.000 kg/vaca).
- España ha aumentado su rendimiento lácteo entre 2015 y 2019 en 916 kg/vaca lo que la sitúa entre los seis países que alcanzan mayores incrementos de rendimientos entre esos años.



- Entre los países de la UE-15 con mayores rendimientos lácteos en 2019 se encuentran Dinamarca, Finlandia y Suecia. Los países con menores rendimientos son: Irlanda, Austria e Italia que además, se encuentran por debajo de la media de la UE-28. Grecia, que en 2018 se encontraba también por debajo de la media de la UE-28 ha superado la misma en 2019.
- Francia, en cuanto a rendimiento lácteo se encuentra por debajo de la media de la UE-15 pero por encima de la media UE-28 (es el segundo país de la UE por censo de vacuno de leche).
- Grecia (uno de los países con menores censo de vacuno de leche a nivel de UE-15 y cuya tendencia es a la disminución) es el segundo país que más ha incrementado su rendimiento lácteo entre 2015 y 2019 (>1.000 kg/vaca) por detrás de Rep. Checa y Países Bajos.
- En España, tanto en 2015 como en 2019 el rendimiento lácteo se situaba por encima de la media de la UE-15 lo que la sitúa en 4º posición por rendimiento lácteo.
- Los mayores rendimientos en los países miembros de la UE-13 corresponden a Estonia y República Checa que se encuentran casi duplicando la media de algunos países de la UE-13. Por debajo de la media de la UE-13 se encuentran Croacia, Bulgaria y Rumanía. Además, solo dos países: Estonia y Rep. Checa se encuentran por encima de la media de la UE-28.

