

# Empleo en el Sector Agroalimentario. I Trimestre 2012

En el primer trimestre de 2012 la ocupación en el sector primario ha disminuido un 4,0%; los parados ascienden a 269.300 personas, representando el 25,8% de su población activa. La Industria agroalimentaria también ha visto decrecer su ocupación en un 1,2% con una tasa de paro del 13%. En este número se inicia un nuevo apartado dedicado al análisis de diversos aspectos del empleo agrario, comenzando por el estudio de la tendencia en las series estadísticas de actividad y ocupación de toda España, y para cada una de las Comunidades Autónomas, desde 1996 hasta 2012.

## 1. ENCUESTA DE POBLACIÓN ACTIVA

### 1.1 Evolución del Empleo en la Economía Española (datos EPA, INE)

El número total de **activos** en España en el primer trimestre de 2012 es de 23.072.800 personas, un 0,05% superior respecto a 2011. El número de **ocupados** es de 17.433.200 personas, habiendo descendido un 3,96% respecto al mismo trimestre de 2011. Se contabilizan 14.927.200 ocupados a jornada completa, un 4,2% menos respecto a 2010; y 2.506.000 a tiempo parcial, un 2,4% respecto a 2011. El número de **parados** asciende a 5.639.500 personas, un 14,9% más que en 2011. La **tasa de paro** en el 1er trimestre de 2012 asciende al 24,44%: 3,15 p.p (puntos porcentuales) más que en 2011 y 1,59 p.p más que en el trimestre anterior.

### 1.2 Evolución del Empleo en el Sector Primario (datos EPA, INE)

En el *primer trimestre de 2012* se contabilizan 1.045.500 **activos** en el sector primario (agricultura, ganadería, silvicultura y pesca), los cuales representan el 4,5% del total de activos de la economía española. El número de **ocupados** asciende a 776.200 personas, y el de **parados** es de 269.300 personas. La **tasa de paro** en el sector primario es el 25,8%, cifra superior en 1,36 p.p a la tasa de paro en el conjunto de la economía (Ver Tabla 1).

Tabla 1. Empleo en Sector Agroalimentario (miles personas). EPA (INE)

	2011		2012	s/ Trim. Anterior (%)	s/ Año Anterior (%)
	I Trim	IV Trim	I Trim		
<b>TOTAL ECONOMÍA</b>					
Activos	23.061,8	23.081,2	23.072,8	-0,04%	0,05%
Ocupados	18.151,7	17.807,5	17.433,2	-2,10%	-3,96%
A tiempo completo	15.585,3	15.349,0	14.927,2	-2,7%	-4,2%
A tiempo parcial	2.566,4	2.458,5	2.506,0	1,9%	-2,4%
Parados	4.910,1	5.273,7	5.639,5	6,9%	14,9%
Tasa de paro	21,29%	22,85%	24,44%	1,59*	3,15*
<b>Sector Primario: Agricultura, Ganadería, Silvicultura y Pesca</b>					
Activos	1.009,4	1.018,1	1.045,5	2,7%	3,6%
Ocupados	783,2	808,5	776,2	-4,0%	-0,9%
A tiempo completo	710,4	733,1	692,5	-5,5%	-2,5%
A tiempo parcial	72,8	75,4	83,7	11,0%	15,0%
Parados	226,2	209,6	269,3	28,5%	19,1%
Tasa de paro	22,4%	20,6%	25,8%	5,2 *	3,35 *
<b>Agricultura, Ganadería y Silvicultura</b>					
Activos	972,8	978,8	1.002,8	2,5%	3,1%
Ocupados	750,5	772,1	736,6	-4,6%	-1,9%
s/total economía	4,1%	4,3%	4,2%	-0,1*	0,1*
Parados	222,3	206,7	266,2	28,8%	19,7%
Tasa de Paro	22,9%	21,1%	26,5%	5,4 *	3,7 *
<b>Pesca y Acuicultura</b>					
Activos	36,7	39,4	42,8	8,6%	16,6%
Ocupados	32,7	36,5	39,7	8,8%	21,4%
s/total economía	0,18%	0,20%	0,23%	0,023*	0,05*
Parados	4,0	2,9	3,1	6,9%	-22,5%
Tasa de Paro	10,9%	7,4%	7,2%	-0,1*	-3,7*
<b>Industria Alimentación, Bebidas y Tabaco</b>					
Activos	514,3	505,5	515,5	2,0%	0,2%
Ocupados	453,9	455,4	448,6	-1,5%	-1,2%
s/total economía	2,5%	2,6%	2,6%	0,02*	0,07*
Parados	60,4	50,1	66,9	33,5%	10,8%
Tasa de paro	11,7%	9,9%	13,0%	3,1*	1,2*

(\*) Las variaciones entre dos porcentajes se expresan en valor absoluto o "puntos porcentuales"

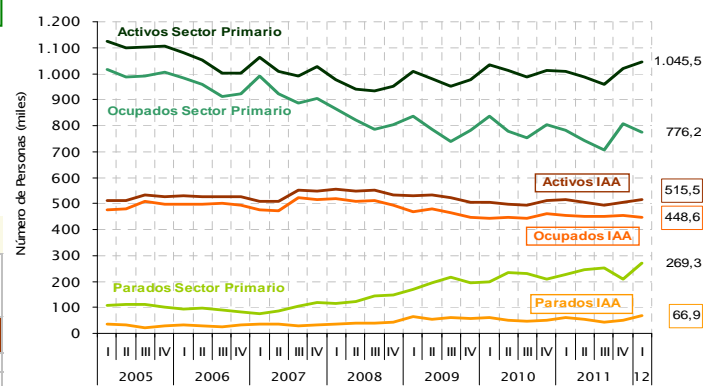
Respecto al *mismo trimestre de 2011* se registra un aumento en el número de activos en el sector primario del 3,6%, pero disminuyen los ocupados un 0,9%. Disminuye la ocupación a tiempo completo un 2,5%, pero aumenta a tiempo parcial: +15,0%. La cifra de parados en el sector primario aumenta un 19,1% y la tasa de paro aumenta 3,35 puntos porcentuales. Respecto al *trimestre anterior*, los activos han aumentado un 2,7%, pero los ocupados disminuyen un 4,0% (la ocupación a tiempo completo disminuye un 5,5% y a tiempo parcial crece un 11,0%). En un trimestre, los parados del sector primario han aumentado en 59.700 personas (28,5%) y la tasa de paro 5,2 puntos porcentuales.

Distinguiendo entre **agricultura y pesca**, se observa que en el subsector formado por agricultura-ganadería-silvicultura suben, respecto al año pasado, los activos (3,1%), pero disminuyen los ocupados (-1,9%). La tasa de paro es del 26,5% (3,7 p.p mayor que en 2011 y 5,4 p.p mayor que el pasado trimestre). En pesca-acuicultura los activos han aumentado un 16,6% y los ocupados un 21,4%. La tasa de paro es del 7,2% (3,7 p.p menos que en 2011).

### 1.3 Empleo en la Industria Agroalimentaria (datos EPA, INE)

En la Industria de Alimentación, Bebidas y Tabaco el número de **activos** es de 515.500 personas (2,2% de la población activa española), el de **ocupados** asciende a 448.600 y los **parados** suman 66.900 personas. La tasa de paro

Gráfico 1. Evolución EPA. 2005-12. Sector Primario e IAA. Fuente: INE



\*Nota: Sector Primario = Agricultura, Ganadería, Silvicultura, Pesca y Acuicultura

Gráfico 2. Evolución Tasa Desempleo, 2007-2012 (%). Fuente: EPA, INE

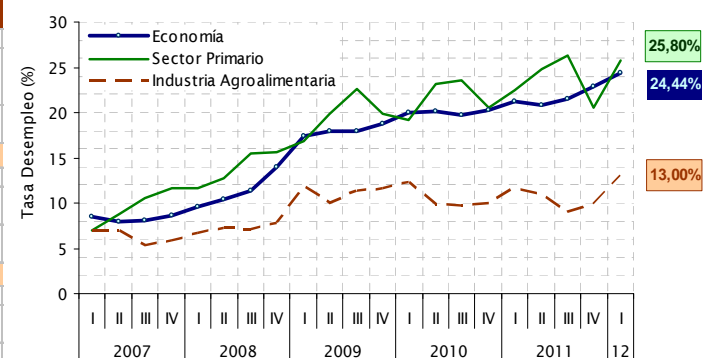
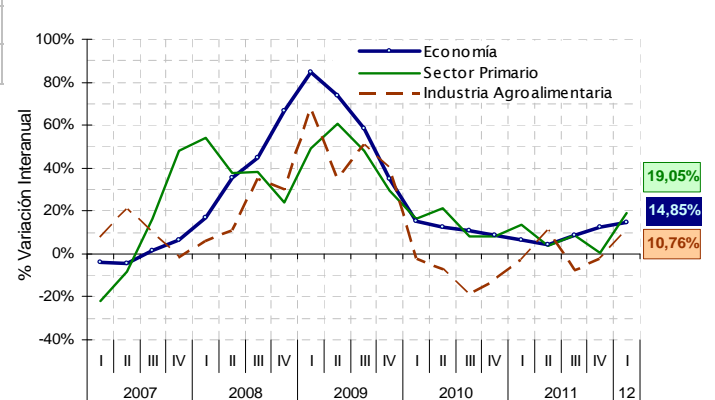


Gráfico 3. Variación Interanual nº parados, 2007-12 (%). Fuente: EPA, INE



en la industria agroalimentaria en el primer trimestre de 2012 es del 13,0%, 11,44 puntos porcentuales menos que en el conjunto de la economía. Respecto al *mismo trimestre de 2011*, los activos en este sector han aumentado un 0,2% y la ocupación ha disminuido un 1,2%. El número de parados aumenta un 10,8% y la tasa de paro supera a la registrada en 2011. Por otro lado, respecto al *trimestre anterior*, ha habido un aumento en los activos del 2,0%, pero disminuyen los ocupados un 1,5%. El número de parados aumenta un 33,5% y la tasa de paro aumenta en 3,1 puntos porcentuales.

#### 1.4 Empleo en el conjunto agrario - industria agroalimentaria (EPA, INE)

El agregado formado por el sector primario más el industrial agroalimentario **ocupa** en el primer trimestre de 2012 a 1.224.800 personas, un 7,0% de la ocupación en el total de la Economía. El número de **activos** suma 1.561.000 personas y los **parados** alcanzan las 336.200 personas. *Respecto al mismo trimestre de 2011*, este agregado económico ha ganado 37.300 activos (+2,45%), pero ha perdido 12.300 ocupados (-1,0%). El número de parados sube en 53.500 personas (+18,9%). La tasa de paro es del 21,5% (+2,9 p.p.).

### 2. ESTADÍSTICAS DEL MINISTERIO DE TRABAJO E INMIGRACIÓN

#### 2.1. Afiliación a la Seguridad Social

A continuación se adjuntan tres tablas que muestran los datos de afiliación de los trabajadores del sector primario a la Seguridad Social. En la Tabla 2 se recoge la afiliación *media del mes* en los distintos regímenes (último dato disponible: mayo de 2012). La tabla 3 recoge la afiliación en el *último día del mes* por subdivisiones de actividad y regímenes, y la tabla 4 por sectores y dependencia laboral: ajena o propia (último dato disponible: abril de 2012).

**Tabla 2. Afiliación media en el Sector Primario por Regímenes (\*1) y Afiliación media en el total de la Economía**

Mayo 2012	Media de Afiliados	Variación			
		Mes Anterior		Interanual	
		Absoluta	%	Absoluta	%
R. General	51.596	1.501	3,00	-3.537	-6,42
Sistema Especial Agrario (*3)	829.889	13.252	1,62	-3.960	-0,47
R. Autónomos	270.451	-197	-0,07	-6.337	-2,29
RE.Trabajadores Mar (*2)	62.700	404	0,65	-1.196	-1,87
<b>Total Sector Primario (*1)</b>	<b>1.191.373</b>	<b>14.300</b>	<b>1,21</b>	<b>-14.338</b>	<b>-1,19</b>
<b>Total Economía</b>	<b>16.996.510</b>	<b>77.431</b>	<b>0,46</b>	<b>-595.680</b>	<b>-3,39</b>

Fuente: Min. de Empleo y Seg. Social. www.empleo.gob.es. Informe "Afiliados, Ocupados a la S.Social"

- (1) S. Primario = Agricultura, Ganadería, Caza, Silvicultura, Pesca y Acuicultura. La suma "Total Sector Primario" no incluye a trabajadores del S. Servicios afiliados al R.E.Trabajadores del Mar.  
 (2) Incluye "Pesca y Acuicultura, CNAE 03" + "Otros Trabajadores" del Sector Servicios  
 (3) Desde 1/Enero/2012, se crea el Sistema Especial Agrario dentro del Régimen General, sustituyendo al anterior REASS. Incluye a trabajadores por cuenta ajena que realicen labores agrarias, forestales o pecuarias o sean complementarias o auxiliares de las mismas, en explotaciones agrarias, así como los empresarios a los que presten sus servicios.

- Tabla 2: En Mayo de 2012, el número *medio* de afiliados a la Seguridad Social en el sector primario era de 1.191.373 personas, un 1,21% más respecto al mes anterior, y un 1,19% menos que hace un año.

**Tabla 3. Afiliados en último día del mes a la Seguridad Social según Regímenes y Subdivisiones de actividad**

Abril 2012	TODOS los REGÍMENES		Régimen General Seguridad Social (*2)				Régimen Especial Trabajadores Autónomos (ETA) (*3)		Régimen Especial de Trabajadores del Mar (*4)	
			General y Minería Carbón		Sistema Especial Agrario		Afiliados	(%) s/2011	Afiliados	(%) s/2011
	Subdivisiones Actividad	Afiliados	(%) s/2011	Afiliados	(%) s/2011	Afiliados	(%) s/2011	Afiliados	(%) s/2011	Afiliados
Agricultura, Ganadería (*1)	1.117.846	-0,8%	34.508	-2,5%	818.037	-0,3%	265.301	-2,4%	--	--
Silvicultura y Explot. Forestal	17.664	-15,9%	14.114	-19,9%	--	--	3.550	5,1%	--	--
Pesca y Acuicultura	42.078	-2,4%	1.620	0,2%	--	--	1.827	-11,5%	38.631	-2,04%
<b>Sector Agrario - Pesquero</b>	<b>1.177.588</b>	<b>-1,2%</b>	<b>50.242</b>	<b>-8,0%</b>	<b>818.037</b>	<b>-0,3%</b>	<b>270.678</b>	<b>-2,3%</b>	<b>38.631</b>	<b>-2,04%</b>
Industria Alimentación	326.931	-1,6%	286.735	-2,2%	--	--	40.196	2,5%	--	--
Bebidas	47.464	-2,3%	44.373	-2,3%	--	--	3.091	-2,2%	--	--
Tabaco	2.696	-3,7%	2.656	-4,0%	--	--	40	17,6%	--	--
<b>Industria Agroalimentaria</b>	<b>377.091</b>	<b>-1,7%</b>	<b>333.764</b>	<b>-2,2%</b>	--	--	<b>43.327</b>	<b>2,2%</b>	--	--
Otras Subdivisiones	--	--	--	--	--	--	--	--	21.566	-11,7%
<b>TODOS los SECTORES (*5)</b>	<b>16.863.390</b>	<b>-3,6%</b>	<b>12.623.109</b>	<b>-4,5%</b>	<b>818.037</b>	<b>-0,3%</b>	<b>3.057.198</b>	<b>-1,4%</b>	<b>60.197</b>	<b>-5,7%</b>

Fuente: Ministerio de Empleo y Seguridad Social

#### NOTA METODOLÓGICA:

La Encuesta de Población Activa (EPA) es una investigación por muestreo de periodicidad trimestral, dirigida a la población que reside en viviendas familiares del territorio nacional, realizada por el INE mediante encuesta personal o telefónica, y cuya finalidad es averiguar las características de dicha población en relación con el mercado de trabajo. La muestra estudiada está constituida por 3.822 secciones censales de las 30.000 que existen en España, dirigiéndose a 65.000 viviendas y recogiendo información de unas 180.000 personas. La EPA se publica en el mes siguiente al de finalización del trimestre de referencia. Dado el tamaño muestral, el número de activos, ocupados o, especialmente el de parados, de aquellos sectores que emplean a pocas personas (por ejemplo, sector pesquero) pueden mostrar grandes variaciones intertrimestrales o interanuales. Este hecho exige interpretar los anteriores datos con cautela cuando se trate de sectores minoritarios. **Definiciones principales:** **ACTIVOS:** personas de 16 o más años que, durante la semana de referencia (la anterior a aquella en que se realiza la entrevista), suministran mano de obra para la producción de bienes y servicios o están disponibles y hacen gestiones para incorporarse a dicha producción. Se subdividen en: **OCUPADOS (o personas con empleo)**, aquellos que, durante la semana de referencia, han tenido un trabajo por cuenta ajena o ejercido una actividad por cuenta propia; y **PARADOS**, aquellos que han estado sin trabajo, disponibles para trabajar y buscando activamente empleo, y también los que han encontrado un trabajo y están esperando para incorporarse a él. Por último, los **INACTIVOS** son los no incluidos en cualquiera de las categorías anteriores.

La Afiliación de Trabajadores al Sistema de la Seguridad Social facilita información procedente del Fichero General de Afiliación (Tesorería General de la Seguridad Social e Instituto Social de la Marina). Trabajador afiliado: se encuentra en alta laboral y situaciones asimiladas (incapacidad temporal, suspensión por regulación de empleo, desempleo parcial, etc). No están incluidos los trabajadores en desempleo, o en conveios especiales, o jubilaciones anticipadas por planes de reconversión, entre otras. Existen actualmente 6 Regímenes: Un Régimen General y 5 Especiales (Minería del Carbón, Agrario, Empleados del Hogar, Trabajadores Autónomos -RETA-, y Trabajadores del Mar).

El Movimiento Laboral Registrado: información procedente del Servicio Público de Empleo Estatal (SEPE, antes INEM). El "paro registrado" se refiere a las demandas de empleo pendientes de satisfacer el último día del mes en las Oficinas Públicas de Empleo. Excluye a trabajadores ocupados, a aquellos sin disponibilidad inmediata para el trabajo o situación compatible con el mismo, a los que demandan un empleo específico, o a trabajadores eventuales agrarios beneficiarios del subsidio especial por desempleo.

**Tabla 4. Afiliados último día mes a la S. Social. Economía y S. Primario**

Abril 2012	ECONOMÍA		SECTOR PRIMARIO	
	Afiliados	% variación interanual	Afiliados	% variación interanual
Cuenta Ajena	1.373.021	-3,9%	894.544	-0,8%
Cuenta Propia	3.127.369	-2,3%	283.044	-2,3%
<b>TOTAL AFILIADOS</b>	<b>16.863.390</b>	<b>-3,6%</b>	<b>1.177.588</b>	<b>-1,2%</b>

Fuente: Min. de Empleo y Seguridad Social. www.empleo.gob.es Estadísticas, Principales Series.

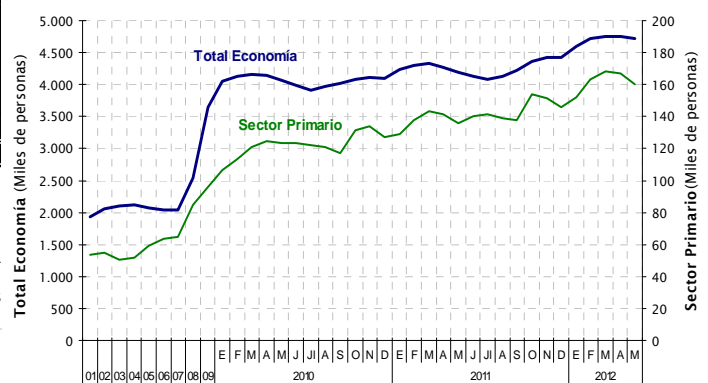
- Tabla 3: En el sector primario, el número total de afiliados a últimos del mes de abril a todos los regímenes de la S. Social era de 1.177.588 personas (1,2% menos que en 2011); en el General había 50.242 afiliados (8,0% menos que en 2011); en el Especial Agrario (sustituye al REASS e incluye solamente trabajadores por cuenta ajena), 818.037 personas (0,3% menos interanual); en el RETA, 270.678 personas (2,3% menos interanual); y en el R.E. de Trabajadores del Mar, 38.361 personas (2,04% menos interanual). En la Industria Agroalimentaria, se contabilizan 377.091 afiliados (1,7% menos interanual).

- Tabla 4: En el sector primario había, a últimos de mes de abril de 2012, 894.544 afiliados a la S. Social por cuenta ajena (-0,8% interanual) y 283.044 afiliados por cuenta propia (-1,2% interanual).

#### 2.2 Movimiento Laboral Registrado (datos último día mes)

El paro registrado en el Sector Primario en el Servicio Público de Empleo Estatal (SEPE) en mayo de 2012 era de 166.200 personas. Respecto al mes anterior, esta cifra ha disminuido en 6.903 personas (-4,13%) y respecto a mayo de 2011, ha subido en 24.097 personas (17,70%). En el conjunto de la economía, el paro en mayo de 2012 ascendía a 4.714.122 personas (un 0,63% menos respecto a mes anterior y un 12,52% más respecto a 2011).

**Gráfico 4. Paro registrado Total Economía y S. Primario (fuente: SEPE)**



Fuente: Ministerio de Empleo y Seguridad Social. Servicio Público de Empleo Estatal (SEPE)

## 1. Introducción

La evolución del número de personas que trabaja en el sector primario (agricultura, ganadería, silvicultura, pesca y acuicultura) de un país desarrollado sigue normalmente una tendencia descendente en el tiempo. La productividad de los medios de producción aumenta gracias a la capitalización de la agricultura, lo cual permite la utilización de tecnologías cada vez más eficientes. En España, en el primer trimestre de 2012, el 4,5% de la población activa (1.045.500 personas) pertenece al sector primario; en términos de población ocupada el porcentaje es muy similar: 4,4% (776.200 ocupados). Como ejemplo, el 4,6% de los ocupados en la UE-27 pertenecen al sector primario; en la UE-15, el 2,7% (fuente: Eurostat); y en Estados Unidos, el 1,8% (fuente: Bureau of Labor Statistics, U.S. Department of Labor).

Esta evolución descendente en el número de activos se ve influida, entre otros factores, por la coyuntura económica. En periodos de crecimiento económico, los sectores de la construcción, industria y servicios experimentan incrementos en sus funciones productivas que se traducen en demandas ascendentes de mano de obra. Esta mano de obra se nutre, entre otras fuentes, de aquella que trabaja en el sector primario, ya que se suelen ofrecer mejores condiciones remunerativas. Este efecto podría explicar el descenso continuado de los activos en agricultura y pesca que se produce en periodos de bonanza económica. El efecto contrario sucedería en épocas en la que la economía se ralentiza, ya que aumenta el número de personas que retornan a la búsqueda de actividad laboral en el sector agrario. Se ha observado este mismo comportamiento (aumento de los activos en el sector primario) en España en el periodo 1982 a 1986.

## 2. Estudio de la tendencia en las series de activos y ocupados

La Encuesta de Población Activa realizada por el INE ofrece trimestralmente los datos de activos (personas de 16 años o más que trabajan o buscan activamente empleo), ocupados (personas con empleo) y parados (activos menos ocupados). En el presente documento se estudia la evolución del empleo en el sector primario durante el periodo comprendido entre el primer trimestre de 1996 y el primero de 2012 (último dato disponible). Se ha elegido este intervalo de tiempo por constituir un horizonte temporal suficientemente amplio.

A partir de estos datos, se han elaborado una serie de gráficos que representan la evolución del número total de activos y ocupados en el sector primario en el total de España y en cada Comunidad Autónoma. En cada gráfico se ha calculado, para cada línea evolutiva de activos y ocupados, su respectiva línea de tendencia con el fin de observar gráficamente, de manera sencilla, su trayectoria a largo plazo. Este cálculo se ha realizado mediante un análisis de regresión estadístico utilizando una ecuación polinómica (ofrece un alto grado de ajuste) de grado 2. En cada gráfico se adjunta el coeficiente "R<sup>2</sup>" de cada línea de tendencia, que será más próximo a 1 cuanto más se ajuste dicha línea a la de datos de población activa u ocupada a la cual representa.

Una vez calculada la ecuación de la línea de tendencia y con el fin de conocer la velocidad de descenso (o ascenso) de los activos y ocupados, se ha calculado la diferencia porcentual existente entre el valor que adquiere la curva de tendencia en 1996 y en 2012. Dividiendo dicho porcentaje entre 16, que es el número de periodos anuales que existen entre ambas fechas, se obtiene un indicador que se ha denominado como "variación anual media de la línea de tendencia".

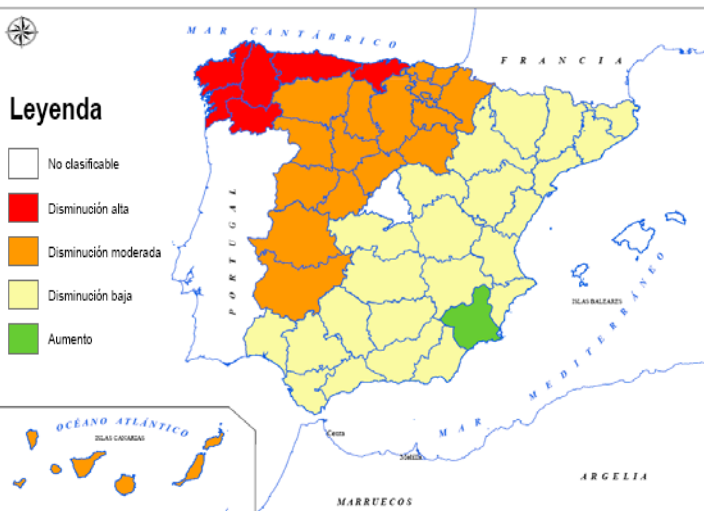
Observando las variaciones que se han producido en el número de activos y ocupados entre 1996 y 2012, se comprueba que se han producido descensos en el valor de ambas variables, tanto en el conjunto de España, como en todas las Comunidades Autónomas. Tan solo la Región de Murcia ha experimentado una subida en el número de activos agrarios, así como en el de ocupados, desde 1996 hasta la actualidad.

El número de activos en el sector primario en el primer trimestre de 1996 en España ascendía a 1.361.200 personas y el de ocupados a 1.130.000 personas. En el primer trimestre de 2012 se contabilizan un 23,2% menos de activos respecto a 1996 (315.700 personas menos) y un 31,3% menos de ocupados (353.800 personas ocupadas menos). La línea de tendencia es moderadamente decreciente, con una variación media negativa de los activos del 1,9%, y de un 2,1% para los ocupados.

En el conjunto de las Comunidades Autónomas se pueden establecer cuatro grupos en función de la magnitud de su variación media anual de activos. En primer lugar se situarían las Comunidades Autónomas con pérdidas significativas de activos en torno al 4% de media anual: Galicia, Cantabria y Asturias. En segundo término habría un grupo de Comunidades con pérdidas moderadas (entre el 2% y el 2,9%): Islas Canarias, Navarra, La Rioja, País Vasco, Castilla y León y Extremadura. A continuación aparece un conjunto de Comunidades con pérdidas leves de la población (tasas situadas entre el 1,1% y el 1,5%): Comunidad Valenciana, Castilla-La Mancha, Andalucía, Cataluña y Aragón. Y, por último, una única Comunidad con crecimiento: Región de Murcia, con una variación media anual del 5,1% para los activos, y del 4,3% para los ocupados. Existen dos Comunidades Autónomas: Madrid e Islas Baleares, que al contar con poca población activa agraria, arrojan resultados no representativos.

En el gráfico 1 se representa un mapa de España con la variación de la población activa agraria por Comunidad Autónoma, en el periodo 1996-2012. Con color rojo aparecen las Comunidades Autónomas con disminución alta de activos; de color naranja, las de disminución moderada; en color amarillo, aquellas con baja disminución; y en verde, la Comunidad que presenta crecimiento. Las Comunidades Autónomas de Madrid e Islas Baleares, al no poder ser clasificadas, se muestran en color blanco. Se observa un claro gradiente que recorre España desde el Noroeste al Sudeste, desde Comunidades Autónomas con una alta variación media anual negativa de la población activa agraria, hasta la Región de Murcia, con variación positiva.

Gráfico 1 Evolución de los activos en el sector primario. 1996-2012



Fuente: Elaboración propia a partir de datos de la EPA, INE.

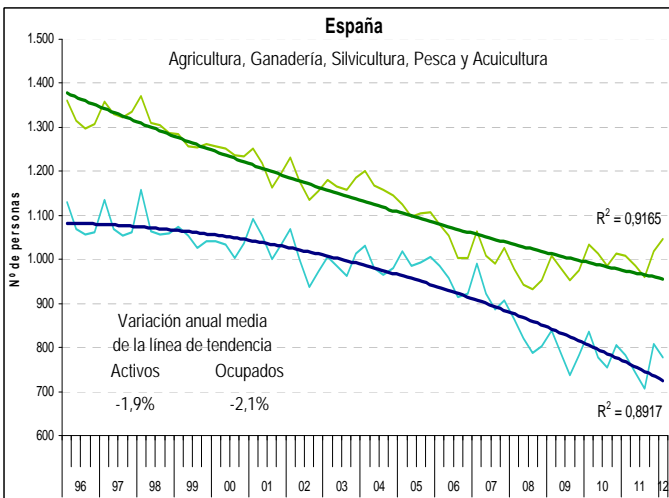
En relación a la forma de las líneas de tendencia, se observa en todas las Comunidades Autónomas, así como en el conjunto de España, que las trayectorias de las líneas de activos y ocupados suelen presentar una convergencia desde 1996 hasta, aproximadamente, 2007. Esto quiere decir que el paro en el sector primario habría descendido hasta esa fecha, ya que los parados se calculan como la diferencia entre activos y ocupados. A partir de 2007, ambas líneas vuelven a separarse, indicando un aumento del desempleo.

### 3. Gráficas de la variación de activos y ocupados en el sector primario. España y Comunidades Autónomas. 1996-2012

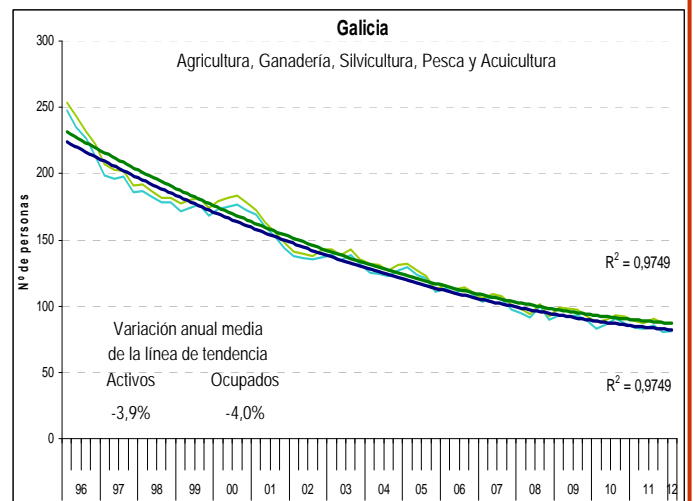
Las gráficas se ordenan según el valor de variación de los activos, empezando por la C. Autónoma con una variación más negativa. La gráfica de España figura de forma autónoma en primer lugar.

Fuente: EPA, INE. Datos en MILES DE PERSONAS. Las variaciones experimentadas entre dos porcentajes se expresan en puntos porcentuales

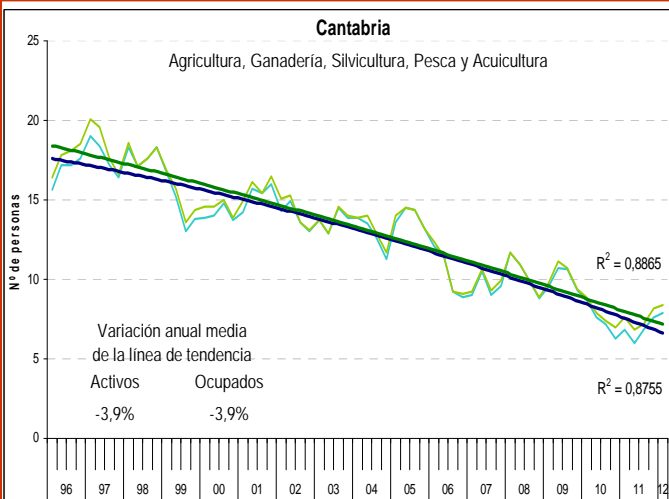
Activos Ocupados  
Tendencia activos Tendencia ocupados



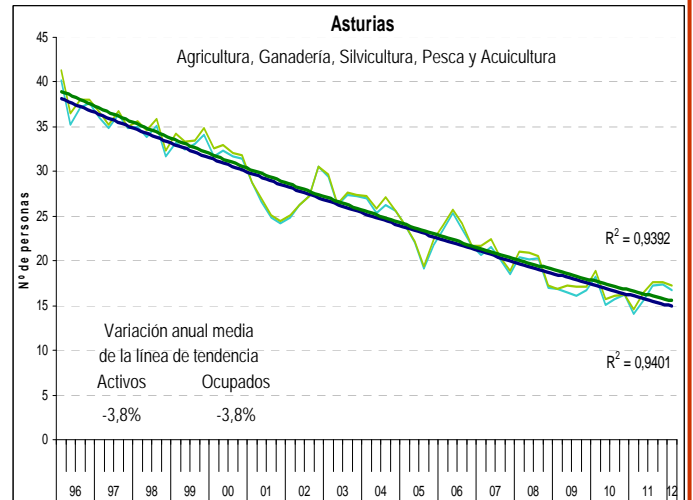
1er Trim	1996	2012	Var.	España. Activos, descenso constante. Descenso moderado de ocupados hasta 2006; después, pendiente más pronunciada.
Activos	1.361,2	1.045,5	-23,2%	
Ocupados	1.130,0	776,2	-31,3%	
Tasa Paro	17,0%	25,8%	8,8	



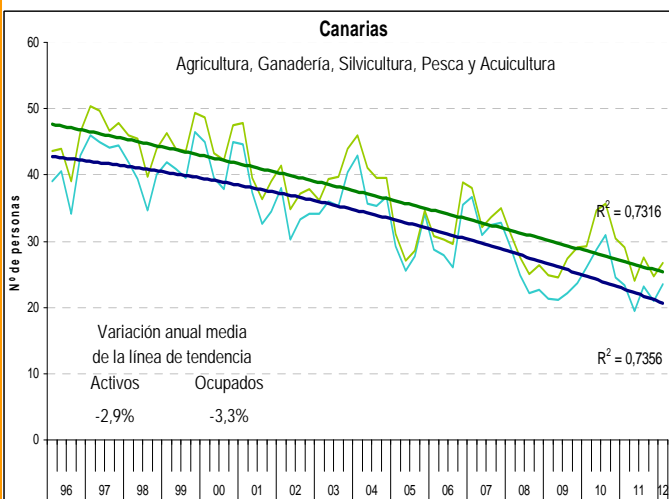
1er Trim	1996	2012	Var.	Tendencia decreciente y paralela en la evolución de activos y ocupados, menos pronunciada a partir de 2007-2008.
Activos	253,7	87,3	-65,6%	
Ocupados	247,4	81,0	-67,3%	
Tasa Paro	2,5%	7,2%	4,7	



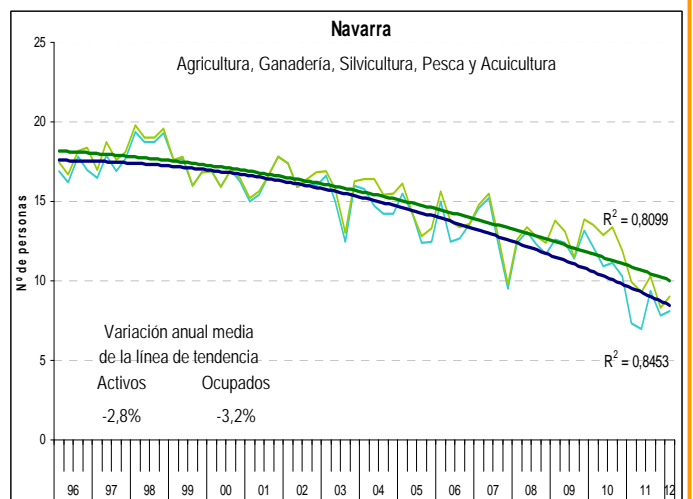
1er Trim	1996	2012	Var.	Tendencia decreciente en la evolución de activos y ocupados en todo el periodo, más pronunciada a partir de 2004-2005.
Activos	16,4	8,4	-48,8%	
Ocupados	15,6	7,9	-49,4%	
Tasa Paro	4,9%	6,0%	1,1	



1er Trim	1996	2012	Var.	Tendencia decreciente continua en la evolución de activos y ocupados, menos pronunciada a partir de 2004-2005.
Activos	41,3	17,2	-58,4%	
Ocupados	40,2	16,7	-58,5%	
Tasa Paro	2,7%	2,9%	0,2	



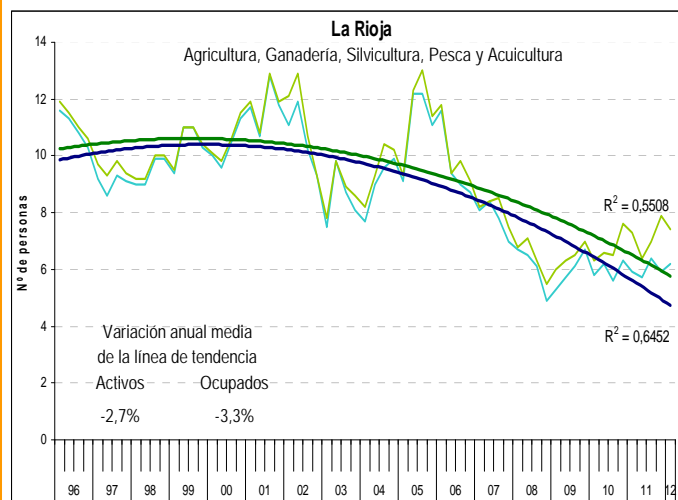
1er Trim	1996	2012	Var.	Tendencia decreciente constante en activos y ocupados. Ambas curvas se mantienen paralelas en todo el periodo.
Activos	43,6	26,7	-38,8%	
Ocupados	39,0	23,5	-39,7%	
Tasa Paro	10,6%	12,0%	1,4	



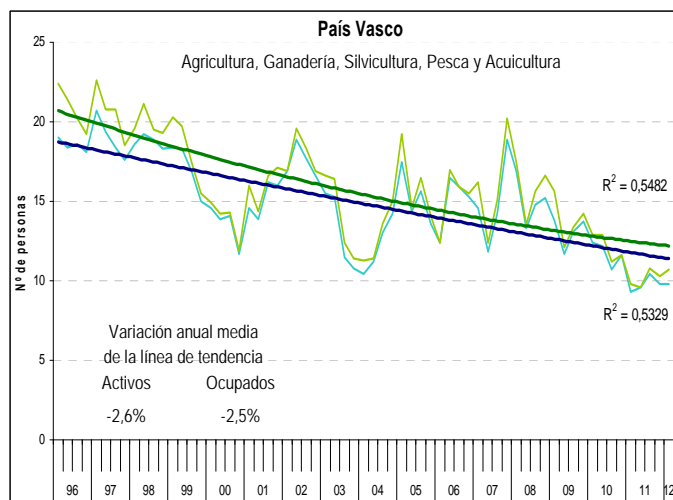
1er Trim	1996	2012	Var.	Tendencia decreciente en activos y ocupados, acelerada a partir de 2003. Mayor caída a partir de dicho año en los ocupados.
Activos	17,5	9,0	-48,6%	
Ocupados	16,9	8,1	-52,1%	
Tasa Paro	3,4%	10,0%	6,6	

Fuente: EPA, INE. Datos en MILES de PERSONAS. Las variaciones experimentadas entre dos porcentajes se expresan en puntos porcentuales

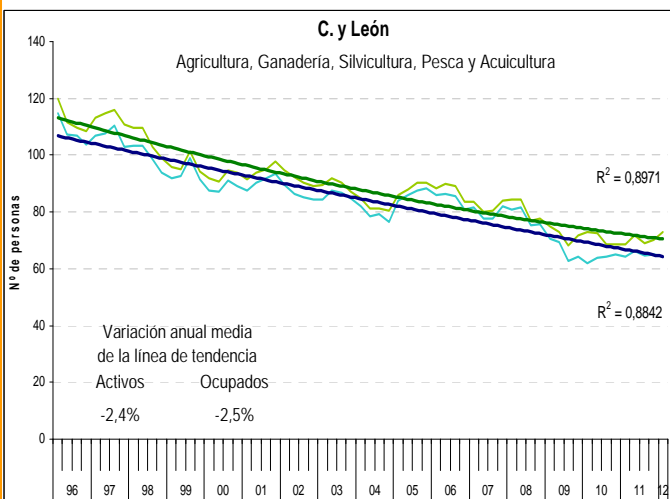
Activos Ocupados  
Tendencia activos Tendencia ocupados



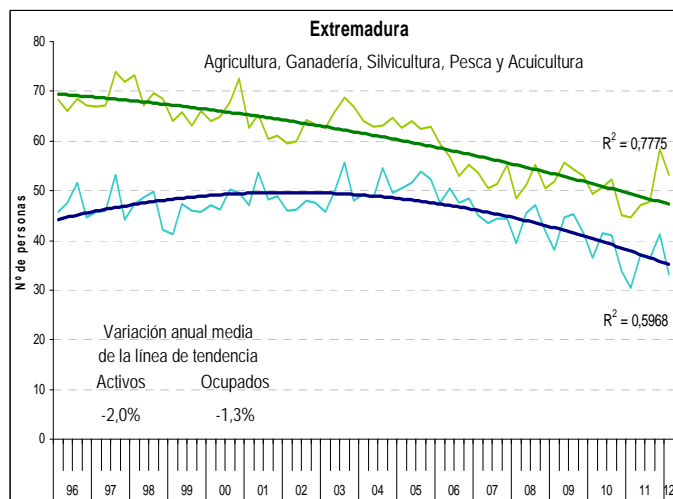
1er Trim	1996	2012	Var.	Tendencia creciente en activos y ocupados hasta 2000-2001. Caída posterior pronunciada, de mayor pendiente en ocupados.
Activos	11,9	7,4	-37,8%	
Ocupados	11,6	6,2	-46,6%	
Tasa Paro	2,5%	16,2%	13,7	



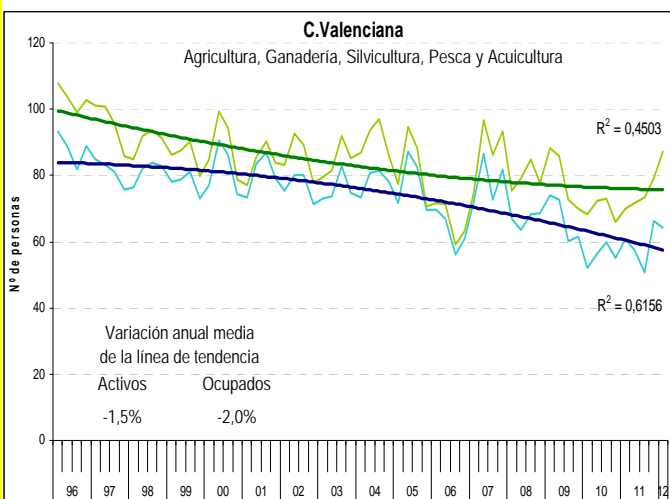
1er Trim	1996	2012	Var.	Tendencia decreciente en activos y ocupados, más rápida en los activos hasta 2007-2008, donde se suaviza el descenso.
Activos	22,4	10,7	-52,2%	
Ocupados	19,0	9,8	-48,4%	
Tasa Paro	15,2%	8,4%	-6,8	



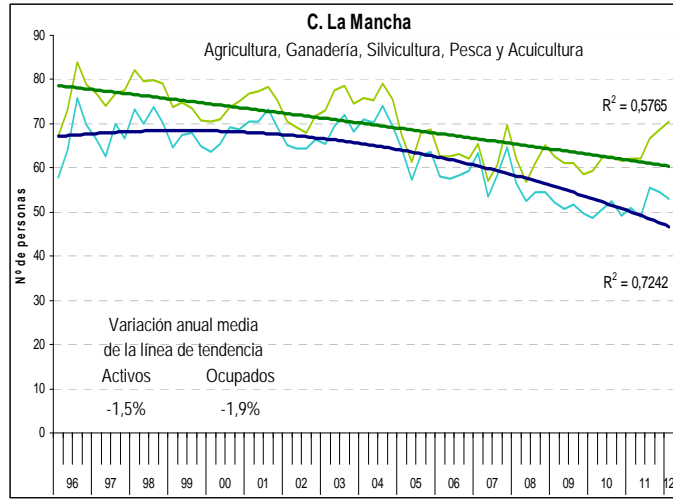
1er Trim	1996	2012	Var.	Descenso paralelo en activos y ocupados. Menor tasa de descenso en activos desde 2006-2007 que en ocupados
Activos	120,0	73,0	-39,2%	
Ocupados	114,8	64,3	-44,0%	
Tasa Paro	4,3%	11,9%	7,6	



1er Trim	1996	2012	Var.	Tendencia decreciente constante en activos. Ocupados constantes hasta 2006, donde se inicia un descenso paralelo a los activos.
Activos	68,2	53,1	-22,1%	
Ocupados	45,8	33,2	-27,5%	
Tasa Paro	32,8%	37,5%	4,6	



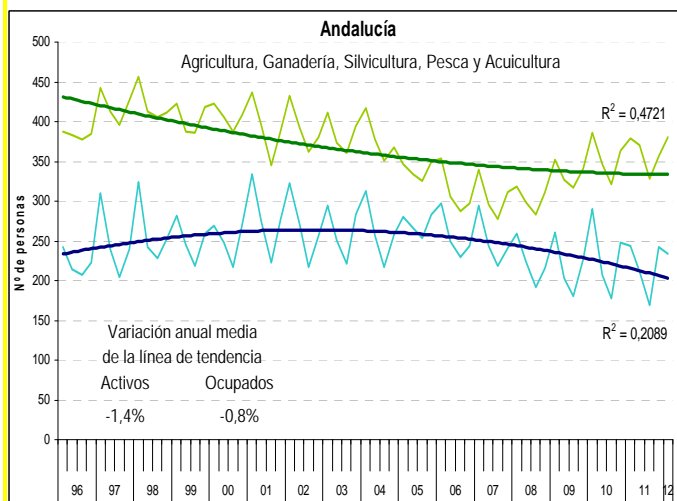
1er Trim	1996	2012	Var.	Tendencia decreciente en activos suavizada desde 2006. Ocupados constantes hasta 2006 y acelerado descenso posterior.
Activos	107,8	87,3	-19,0%	
Ocupados	93,3	64,2	-31,2%	
Tasa Paro	13,5%	26,5%	13,0	



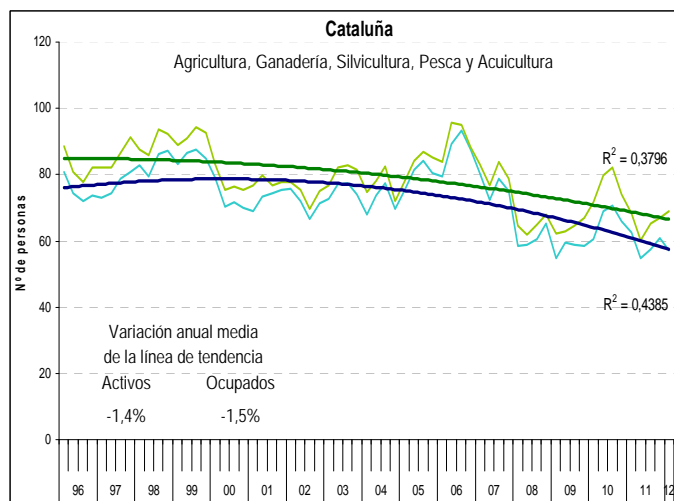
1er Trim	1996	2012	Var.	Tendencia descendente continua en activos. Ocupados constantes hasta 2003; descenso posterior a mayor ritmo que los activos.
Activos	67,2	70,6	5,1%	
Ocupados	57,8	52,9	-8,5%	
Tasa Paro	14,0%	25,1%	11,1	

Fuente: EPA, INE. Datos en MILES de PERSONAS. Las variaciones experimentadas entre dos porcentajes se expresan en puntos porcentuales

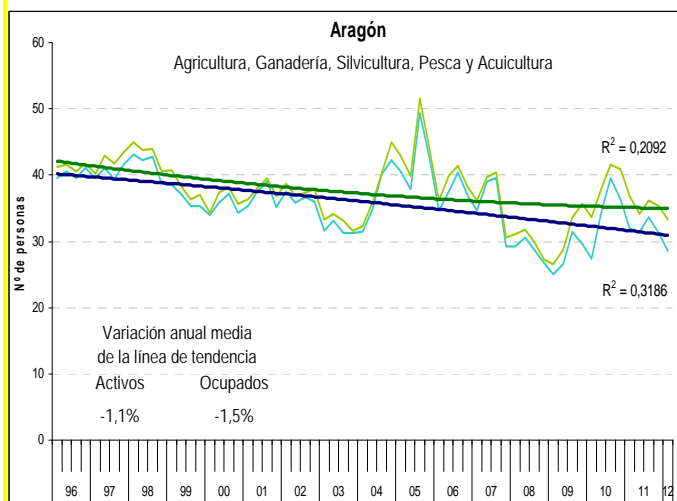
— Activos      — Ocupados  
— Tendencia activos    — Tendencia ocupados



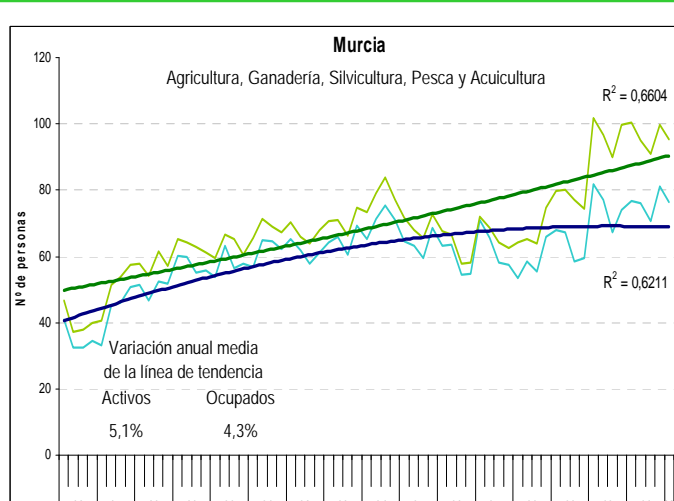
1er Trim	1996	2012	Var.	Activos decrecientes frente a ocupados que ascienden hasta 2005 para bajar posteriormente con ritmo superior a activos.
Activos	386,7	380,7	-1,6%	
Ocupados	242,3	233,1	-3,8%	
Tasa Paro	37,3%	38,8%	1,4	



1er Trim	1996	2012	Var.	Descenso en activos, más pronunciado desde 2004. Ocupados constantes hasta 2004, bajada posterior mayor que los activos.
Activos	88,5	68,8	-22,3%	
Ocupados	80,8	57,0	-29,5%	
Tasa Paro	8,7%	17,2%	8,5	

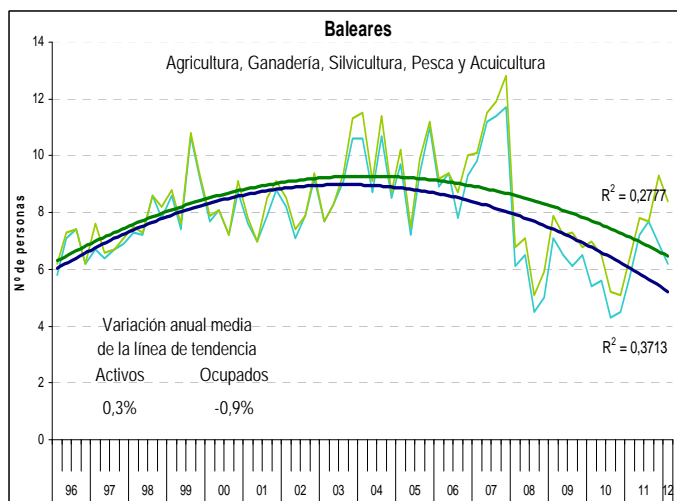


1er Trim	1996	2012	Var.	Leve tendencia decreciente en activos y ocupados. Activos casi constantes desde 2003; los ocupados prosiguen descenso.
Activos	41,3	33,3	-19,4%	
Ocupados	39,6	28,5	-28,0%	
Tasa Paro	4,1%	14,4%	10,3	

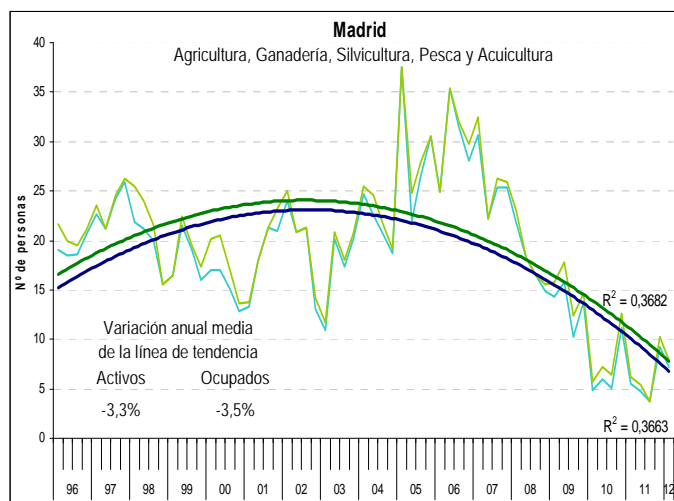


1er Trim	1996	2012	Var.	Única C. Autónoma con tendencias crecientes en todo el periodo. Constante en activos y atenuada desde 2005 en ocupados.
Activos	46,7	95,4	104,3%	
Ocupados	40,9	76,5	87,0%	
Tasa Paro	12,4%	19,8%	7,4	

Nota: Las Comunidades Autónomas de las Islas Baleares y de Madrid tienen poblaciones activas poco numerosas y el cálculo de su variación ofrece resultados no concluyentes.



1er Trim	1996	2012	Var.	Descenso en activos, más pronunciado desde 2004. Ocupados constantes hasta 2004, bajada posterior mayor que en activos.
Activos	6,2	8,4	35,5%	
Ocupados	5,8	6,2	6,9%	
Tasa Paro	6,5%	26,2%	19,7	



1er Trim	1996	2012	Var.	Descenso paralelo en activos y ocupados, interrumpido por una subida temporal de la actividad y
Activos	21,6	7,9	-63,4%	
Ocupados	19,0	7,2	-62,1%	
Tasa Paro	12,0%	8,9%	-3,2	

# ANEXOS

A continuación se muestra una serie de tablas que recopilan datos de **empleo, afiliación a la seguridad social y paro registrado** para el total de la economía, y para los sectores primario (agricultura, ganadería, silvicultura, pesca y acuicultura) e industria agroalimentaria. Los datos de empleo pertenecen a la **Encuesta de Población Activa** que publica el INE *trimestralmente* ([www.ine.es](http://www.ine.es)). Los **datos de afiliación a la seguridad social y de paro registrado** se extraen del servicio de Estadística del Ministerio de Empleo y Seguridad Social ([www.meyss.es](http://www.meyss.es)), figurando en las tablas los afiliados y parados en el *último día cada mes*.

**DATOS DE EMPLEO EN EL CONJUNTO DE LA ECONOMÍA Y EN EL SECTOR PRIMARIO (Agricultura, Ganadería, Silvicultura, Pesca y Acuicultura), Trimestrales: EPA.**

**Tabla I. Empleo en el conjunto de la Economía**

Miles Personas	Población 16 años o +	Activos	Ocupados	Parados	Tasa			
					Actividad	Ocupación	Paro	
2008	I	38.042,7	22.576,5	20.402,3	2.174,2	59,3%	90,4%	9,6%
	II	38.161,5	22.806,7	20.425,1	2.381,6	59,8%	89,6%	10,4%
	III	38.270,7	22.945,1	20.346,3	2.598,8	60,0%	88,7%	11,3%
	IV	38.356,5	23.064,7	19.856,8	3.207,9	60,1%	86,1%	13,9%
2009	I	38.408,6	23.101,5	19.090,8	4.010,7	60,1%	82,6%	17,4%
	II	38.432,0	23.082,4	18.945,0	4.137,4	60,1%	82,1%	17,9%
	III	38.442,5	22.993,5	18.870,2	4.123,3	59,8%	82,1%	17,9%
	IV	38.443,2	22.972,5	18.408,2	4.564,3	59,8%	81,2%	18,8%
2010	I	38.450,8	23.006,9	18.394,2	4.612,7	59,8%	80,0%	20,0%
	II	38.467,8	23.122,3	18.476,9	4.645,4	60,1%	79,9%	20,1%
	III	38.485,4	23.121,5	18.546,8	4.574,7	60,1%	80,2%	19,8%
	IV	38.512,4	23.104,8	18.408,2	4.696,6	60,0%	79,7%	20,3%
2011	I	38.512,0	23.061,8	18.151,7	4.910,2	59,9%	78,7%	21,3%
	II	38.481,2	23.136,7	18.303,0	4.833,7	60,1%	79,1%	20,9%
	III	38.487,8	23.134,6	18.156,3	4.978,3	60,1%	78,5%	21,5%
	IV	38.508,2	23.081,2	17.807,5	5.273,6	59,9%	77,2%	22,8%
2012	I	38.493,7	23.072,8	17.433,2	5.639,5	59,9%	75,6%	24,4%

**Tabla II. Variación del Empleo (%) conjunto Economía**

Variación (%)	% respecto Trimestre Anterior			% respecto Año Anterior			
	Activos	Ocupados	Parados	Activos	Ocupados	Parados	
2008	I	0,77%	-0,36%	12,8%	2,97%	1,66%	17,1%
	II	1,02%	0,11%	9,5%	3,07%	0,28%	35,3%
	III	0,61%	-0,39%	9,1%	2,88%	-0,80%	45,0%
	IV	0,52%	-2,41%	23,4%	2,95%	-3,03%	66,4%
2009	I	0,16%	-3,86%	25,0%	2,33%	-6,43%	84,5%
	II	-0,08%	-0,76%	3,2%	1,21%	-7,25%	73,7%
	III	-0,39%	-0,39%	-0,3%	0,21%	-7,25%	58,7%
	IV	-0,09%	-1,19%	4,9%	-0,40%	-6,10%	34,9%
2010	I	0,15%	-1,35%	6,6%	-0,41%	-3,65%	15,0%
	II	0,50%	0,45%	0,7%	0,17%	-2,47%	12,3%
	III	0,00%	0,38%	-1,5%	0,56%	-1,71%	10,9%
	IV	-0,07%	-0,75%	2,7%	0,58%	-1,27%	8,6%
2011	I	-0,19%	-1,39%	4,5%	0,24%	-1,32%	6,4%
	II	0,32%	0,83%	-1,6%	0,06%	-0,94%	4,1%
	III	-0,01%	-0,80%	3,0%	0,06%	-2,11%	8,8%
	IV	-0,23%	-1,92%	5,9%	-0,10%	-3,26%	12,3%
2012	I	-0,04%	-2,10%	6,9%	0,05%	-3,96%	14,9%

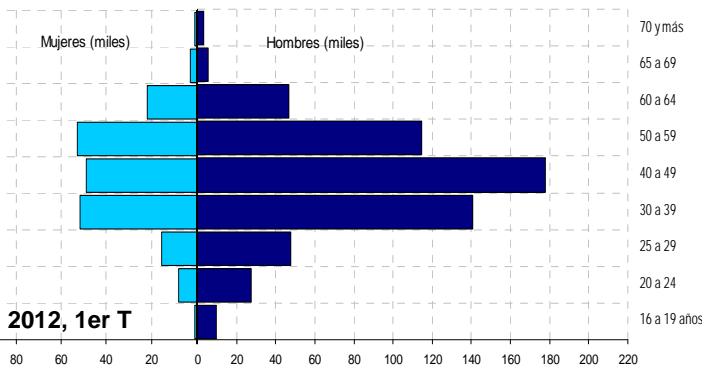
**Tabla III. Empleo Sector Primario**

Miles Personas	Activos	Ocupados	Parados	% activos/ T. Economía	Tasa Ocupación	Tasa Paro	
							<b>CNAE - 1993</b>
2007	I	1.064,0	990,0	74,0	4,9%	93,0%	7,0%
	II	1.008,9	921,0	87,9	4,6%	91,3%	8,7%
	III	990,4	885,4	105,0	4,4%	89,4%	10,6%
	IV	1.026,1	905,8	120,3	4,6%	88,3%	11,7%
<b>CNAE - 2009</b>							
2008	I	977,9	863,7	114,2	4,3%	88,3%	11,7%
	II	941,6	820,8	120,8	4,1%	87,2%	12,8%
	III	932,4	787,3	145,1	4,1%	84,4%	15,6%
	IV	952,9	803,8	149,1	4,1%	84,4%	15,6%
2009	I	1.008,3	837,8	170,5	4,4%	83,1%	16,9%
	II	981,1	786,6	194,5	4,3%	80,2%	19,8%
	III	952,2	737,2	215,0	4,1%	77,4%	22,6%
	IV	975,6	782,6	193,0	4,2%	80,2%	19,8%
2010	I	1.034,0	835,2	198,8	4,5%	80,8%	19,2%
	II	1.013,8	778,2	235,6	4,4%	76,8%	23,2%
	III	986,2	754,0	232,2	4,3%	76,5%	23,5%
	IV	1.013,6	804,5	209,1	4,4%	79,4%	20,6%
2011	I	1.009,4	783,2	226,2	4,4%	77,6%	22,4%
	II	985,8	741,2	244,6	4,3%	75,2%	24,8%
	III	959,6	707,7	251,9	4,1%	73,7%	26,3%
	IV	1.018,1	808,5	209,6	4,4%	79,4%	20,6%
2012	I	1.045,5	776,2	269,3	4,5%	74,2%	25,8%

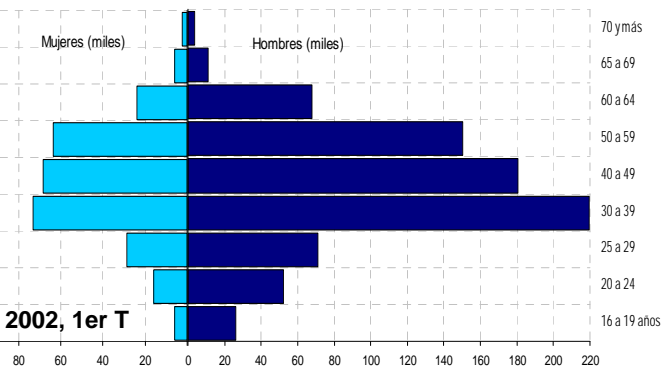
**Tabla IV. Variación (%) Empleo en Sector Primario**

Variación (%)	% respecto Trimestre Anterior			% respecto Año Anterior			
	Activos	Ocupados	Parados	Activos	Ocupados	Parados	
<b>CNAE - 1993</b>							
2007	I	6,1%	7,4%	-9,2%	-1,5%	0,5%	-22,0%
	II	-5,2%	-7,0%	18,8%	-4,2%	-3,8%	-8,6%
	III	-1,8%	-3,9%	19,5%	-1,3%	-3,0%	16,2%
	IV	3,6%	2,3%	14,6%	2,3%	-1,7%	47,6%
<b>CNAE - 2009</b>							
2008	I	n/c	n/c	n/c	n/c	n/c	n/c
	II	-3,7%	-5,0%	5,8%	n/c	n/c	n/c
	III	-1,0%	-4,1%	20,1%	n/c	n/c	n/c
	IV	2,2%	2,1%	2,8%	n/c	n/c	n/c
2009	I	5,8%	4,2%	14,4%	3,1%	-3,0%	49,3%
	II	-2,7%	-6,1%	14,1%	4,2%	-4,2%	61,0%
	III	-2,9%	-6,3%	10,5%	2,1%	-6,4%	48,2%
	IV	2,5%	6,2%	-10,2%	2,4%	-2,6%	29,4%
2010	I	6,0%	6,7%	3,0%	2,5%	-0,3%	16,6%
	II	-2,0%	-6,8%	18,5%	3,3%	-1,1%	21,1%
	III	-2,7%	-3,1%	-1,4%	3,6%	2,3%	8,0%
	IV	2,8%	6,7%	-9,9%	3,9%	2,8%	8,3%
2011	I	-0,4%	-2,6%	8,2%	-2,4%	-6,2%	13,8%
	II	-2,3%	-5,4%	8,1%	-2,8%	-4,8%	3,8%
	III	-2,7%	-4,5%	3,0%	-2,7%	-6,1%	8,5%
	IV	6,1%	14,2%	-16,8%	0,4%	0,5%	0,2%
2012	I	2,7%	-4,0%	28,5%	3,6%	-0,9%	19,1%

**Gráfico I. 1er Trim. 2012. Ocupados en Sector Primario según sexo y edad**



**Gráfico II. 1er Trim. 2002. Ocupados en Sector Primario según sexo y edad**



NOTAS: Fuente Datos: Encuesta de Población Activa, INE.

Hasta 2007 aplica la **CNAE 1993**: SECTOR AGRARIO = DIVISIÓN A + DIVISIÓN B, donde,

DIVISIÓN A = Subdiv. 01 (Agricultura, Ganadería, Caza y Servicios) + Subdiv. 02 (Silvicultura, Explotación Forestal y Actividades Relacionadas); DIVISIÓN B = Pesca

Desde 2008 aplica la **CNAE 2009**: SECTOR AGRARIO = DIVISIÓN A (no hay División B), donde,

DIVISIÓN A = Subdiv. 01 (Agricultura, Ganadería, Caza y Servicios relacionados) + Subdiv. 02 (Silvicultura y Explotación Forestal) + Subdiv. 03 (Pesca y Acuicultura)

NOTA: n/c : No Comparable con año anterior, por ser distintas Clasificaciones de Actividades Económicas (CNAE 2009 vs CNAE 1993)

EMPLEO EN SECTOR PRIMARIO POR SUBDIVISIONES DE ACTIVIDAD: Subdivisiones 01, 02 y 03. (Sector Primario = División A = Subdivisión 01 + 02 + 03)

Tabla V. Empleo Agrícola, Ganadero (S.01, CNAE-09)

CNAE - 2009							
Miles Personas	Act	Ocu	Par	% activos/ T. Economía	Tasa Ocupación	Tasa Páreo	
2009	I	918,6	760,7	157,9	3,98%	82,8%	17,2%
	II	895,3	712,8	182,5	3,88%	79,6%	20,4%
	III	871,2	667,3	203,9	3,79%	76,6%	23,4%
	IV	895,7	710,7	185,0	3,90%	79,3%	20,7%
2010	I	957,9	769,7	188,2	4,16%	80,4%	19,6%
	II	930,6	706,6	224,0	4,02%	75,9%	24,1%
	III	901,6	682,5	219,1	3,90%	75,7%	24,3%
	IV	934,7	738,6	196,1	4,05%	79,0%	21,0%
2011	I	933,8	721,1	212,7	4,05%	77,2%	22,8%
	II	909,9	678,2	231,7	3,93%	74,5%	25,5%
	III	876,1	639,0	237,1	3,79%	72,9%	27,1%
	IV	938,9	742,4	196,5	4,07%	79,1%	20,9%
2012	I	967,5	713,9	253,6	4,19%	73,8%	26,2%

Tabla VI. Empleo Silvicultura Forestal (S.02, CNAE-09)

CNAE - 2009							
Miles Personas	Act	Ocu	Par	% activos/ T. Economía	Tasa Ocupación	Tasa Páreo	
2009	I	41,9	33,6	8,3	0,18%	80,2%	19,8%
	II	37,3	30,2	7,1	0,16%	81,0%	19,0%
	III	34,1	27,6	6,5	0,15%	80,9%	19,1%
	IV	37,4	31,3	6,1	0,16%	83,7%	16,3%
2010	I	35,7	28,3	7,4	0,16%	79,3%	20,7%
	II	38,0	29,7	8,3	0,16%	78,2%	21,8%
	III	42,8	33,8	9,0	0,19%	79,0%	21,0%
	IV	39,7	32,0	7,7	0,17%	80,6%	19,4%
2011	I	39,0	29,4	9,6	0,17%	75,4%	24,6%
	II	40,0	30,5	9,5	0,17%	76,3%	23,8%
	III	43,3	33,0	10,3	0,19%	76,2%	23,8%
	IV	39,9	29,7	10,2	0,17%	74,4%	25,6%
2012	I	35,3	22,7	12,6	0,15%	64,3%	35,7%

Tabla VII. Empleo Pesca y Acuicultura (S.03, CNAE-09)

CNAE - 2009							
Miles Personas	Act	Ocu	Par	% activos/ T. Economía	Tasa Ocupación	Tasa Páreo	
2009	I	47,9	43,5	4,4	0,2%	90,8%	9,2%
	II	48,6	43,7	4,9	0,2%	89,9%	10,1%
	III	46,9	42,3	4,6	0,2%	90,2%	9,8%
	IV	42,5	40,7	1,8	0,2%	95,8%	4,2%
2010	I	40,4	37,2	3,2	0,2%	92,1%	7,9%
	II	45,2	41,8	3,4	0,2%	92,5%	7,5%
	III	41,8	37,8	4,0	0,2%	90,4%	9,6%
	IV	39,2	33,9	5,3	0,2%	86,5%	13,5%
2011	I	36,7	32,7	4,0	0,2%	89,1%	10,9%
	II	35,9	32,5	3,4	0,2%	90,5%	9,5%
	III	40,3	35,6	4,7	0,2%	88,3%	11,7%
	IV	39,4	36,5	2,9	0,2%	92,6%	7,4%
2012	I	42,8	39,7	3,1	0,2%	92,8%	7,2%

OCUPACIÓN EN SECTOR PRIMARIO, SEGÚN LA SITUACIÓN PROFESIONAL DEL TRABAJADOR

Tabla VIII. Ocupación en Sector Primario por tipo de situación profesional

Miles Personas	TOTAL SECTOR PRIMARIO	CUENTA PROPIA				CUENTA AJENA (Asalariado)	OTRA SITUACIÓN		
		TOTAL CUENTA PROPIA	Empleador	Empresario sin asalariados	Miembro de Cooperativa			Ayuda Familiar	
CNAE - 1993									
2007	I	990,0	440,8	53,7	313,5	9,5	64,0	542,2	7,0
	II	921,0	421,2	53,6	313,2	5,5	48,9	493,8	6,0
	III	885,3	415,7	53,0	305,5	4,7	52,5	462,7	7,0
	IV	905,8	421,7	55,2	311,9	6,9	47,7	478,9	5,2
CNAE - 2009									
Miles Personas	TOTAL SECTOR PRIMARIO	Total Cuenta Propia	Empleador	Empresario sin asalariados	Miembro de Cooperativa	Ayuda Familiar	CUENTA AJENA (Asalariado)	OTRA SITUACIÓN	
2008	I	863,7	406,2	53,0	293,3	7,2	52,7	455,0	2,5
	II	820,8	395,9	53,3	294,7	6,5	41,4	421,2	3,6
	III	787,3	392,1	52,6	284,6	3,1	51,8	391,5	3,7
	IV	803,8	368,1	44,8	277,1	3,9	42,4	432,0	3,8
2009	I	837,8	366,7	50,5	273,9	3,3	38,9	470,2	0,9
	II	786,6	359,6	49,8	274,5	2,5	32,8	424,5	2,6
	III	737,2	356,2	48,5	263,9	3,3	40,5	377,7	3,3
	IV	782,6	354,7	44,9	269,3	2,5	37,9	425,7	2,2
2010	I	835,2	352,6	53,4	260,0	4,5	34,7	481,3	1,3
	II	778,2	347,1	44,8	261,2	3,0	38,1	429,2	1,8
	III	754,0	332,6	43,7	250,6	3,5	34,9	419,9	1,5
	IV	804,5	344,0	44,6	264,0	4,0	31,4	458,6	2,0
2011	I	783,2	323,6	42,2	244,4	5,7	31,3	459,4	0,3
	II	741,2	328,0	43,4	243,6	4,4	36,5	413,0	0,1
	III	707,7	322,4	41,8	243,0	4,0	33,7	384,7	0,5
	IV	808,5	335,1	38,7	254,5	4,2	37,7	473,4	0,1
2012	I	776,2	330,6	37,8	255,8	4,8	32,1	444,8	0,8

Tabla IX. Var. (%) Ocupación por situación Profesional

Variación (%)	% respecto Trimestre Anterior			% respecto Año Anterior			
	Cuenta Propia	Cuenta Ajena	Otros	Cuenta Propia	Cuenta Ajena	Otros	
CNAE - 1993							
2007	I	0,7%	13,6%	0,0%	0,5%	7,3%	-9,1%
	II	-4,4%	-8,9%	-14,3%	-3,8%	0,5%	9,1%
	III	-1,3%	-6,3%	16,7%	-3,0%	0,6%	16,7%
	IV	1,4%	3,5%	-25,7%	-1,7%	0,3%	-25,7%
CNAE - 2009							
Variación (%)	Cuenta Propia	Cuenta Ajena	Otros	Cuenta Propia	Cuenta Ajena	Otros	
2008	I	n/c	n/c	n/c	n/c	n/c	n/c
	II	-2,5%	-7,4%	44,0%	n/c	n/c	n/c
	III	-1,0%	-7,1%	2,8%	n/c	n/c	n/c
	IV	-6,1%	10,3%	2,7%	n/c	n/c	n/c
2009	I	-0,4%	8,8%	-76,3%	-9,7%	3,3%	-64,0%
	II	-1,9%	-9,7%	188,9%	-9,2%	0,8%	-27,8%
	III	-0,9%	-11,0%	26,9%	-9,2%	-3,5%	-10,8%
	IV	-0,4%	12,7%	-33,3%	-3,6%	-1,5%	-42,1%
2010	I	-0,6%	13,1%	-40,9%	-3,8%	2,4%	44,4%
	II	-1,6%	-10,8%	38,5%	-3,5%	1,1%	-30,8%
	III	-4,2%	-2,2%	-16,7%	-6,6%	11,2%	-54,5%
	IV	3,4%	9,2%	33,3%	-3,0%	7,7%	-9,1%
2011	I	-5,9%	0,2%	-95,0%	-8,2%	-4,6%	-92,3%
	II	1,4%	-10,1%	200,0%	-5,5%	-3,8%	-83,3%
	III	-1,7%	-6,9%	66,7%	-3,1%	-8,4%	-66,7%
	IV	3,9%	23,1%	-80,0%	-2,6%	3,2%	-95,0%
2012	I	-1,3%	-6,0%	700,0%	2,2%	-3,2%	700,0%

EMPLEO EN TOTAL DE LA ECONOMÍA Y EN EL SECTOR PRIMARIO, POR COMUNIDAD AUTÓNOMA Y TOTAL NACIONAL

Tabla X. Empleo en Economía, Com. Autónomas

	I Trimestre 2012		
	Activos	Ocupados	Parados
Total Nacional	23.072,7	17.433,2	5.639,5
Andalucía	4.008,3	2.678,7	1.329,6
Aragón	649,1	529,8	119,3
Asturias	474,2	377,5	96,7
Baleares	585,1	421,2	163,9
Canarias	1.122,6	760,3	362,3
Cantabria	282,3	229,8	52,5
C y León	1.170,5	944,6	225,9
C. La Mancha	1.002,4	729,9	272,5
Cataluña	3.776,8	2.939,9	836,9
C. Valenciana	2.493,8	1.812,4	681,4
Extremadura	494,6	336,1	158,5
Galicia	1.316,1	1.050,5	265,6
Madrid	3.391,9	2.759,3	632,6
Murcia	743,3	542,9	200,4
Navarra	307,6	257,3	50,3
País Vasco	1.034,3	894,1	140,2
Rioja, La	154,5	123,5	31,0

Tabla XI. Empleo en Sector Primario por Comunidades Autónomas

	I Trimestre 2012			IV Trim. 2011 (Trim. Anterior)			I Trim. 2011 (Año anterior)		
	Activos	Ocupados	Parados	Activos	Ocupados	Parados	Activos	Ocupados	Parados
Total Nacional	1.045,5	776,2	269,3	1.018,1	808,5	209,6	1.009,4	783,2	226,2
Andalucía	380,7	233,1	147,6	356,5	242,9	113,6	378,5	244,3	134,2
Aragón	33,3	28,5	4,8	35,4	31,2	4,2	36,9	31,9	5,0
Asturias	17,2	16,7	0,5	n/d	17,4	n/d	14,6	14,1	0,5
Baleares	8,4	6,2	2,2	9,3	6,9	2,4	6,4	5,7	0,7
Canarias	26,7	23,5	3,2	24,7	20,9	3,8	29,0	23,3	5,7
Cantabria	8,4	7,9	0,5	8,2	7,6	0,6	7,6	6,8	0,8
C y León	73,0	64,3	8,7	70,3	65,1	5,2	68,6	64,2	4,4
C. La Mancha	70,6	52,9	17,7	68,6	54,5	14,1	62,1	50,9	11,2
Cataluña	68,8	57,0	11,8	66,9	60,8	6,1	68,2	62,5	5,7
C. Valenciana	87,3	64,2	23,1	79,2	66,1	13,1	70,1	60,7	9,4
Extremadura	53,1	33,2	19,9	58,3	41,3	17,0	44,7	30,4	14,3
Galicia	87,3	81,0	6,3	87,2	80,2	7,0	88,9	83,6	5,3
Madrid	7,9	7,2	0,7	10,3	9,2	1,1	6,2	5,5	0,7
Murcia	95,4	76,5	18,9	99,7	81,2	18,5	100,3	76,6	23,7
Navarra	9,0	8,1	0,9	8,3	7,8	0,5	9,9	7,3	2,6
País Vasco	10,7	9,8	0,9	10,3	9,8	0,5	9,8	9,3	0,5
Rioja, La	7,4	6,2	1,2	7,9	5,9	2,0	7,3	5,9	1,4



**Tabla XII. Empleo en Sector Industria**

Miles Personas		Activos	Ocupados	Parados	% activos/ T. Economía	Tasa Ocupación	Tasa Paro
<b>CNAE - 1993</b>							
2007	I	3.413,4	3.265,3	148,1	15,6%	95,7%	4,3%
	II	3.366,0	3.243,8	122,2	15,2%	96,4%	3,6%
	III	3.394,3	3.258,9	135,4	15,2%	96,0%	4,0%
	IV	3.416,0	3.279,1	136,9	15,2%	96,0%	4,0%
<b>CNAE - 2009</b>							
Miles Personas		Activos	Ocupados	Parados	% activos/ T. Economía	Tasa Ocupación	Tasa Paro
2008	I	3.480,1	3.313,4	166,7	15,4%	95,2%	4,8%
	II	3.427,8	3.244,3	183,5	15,0%	94,6%	5,4%
	III	3.403,4	3.195,2	208,2	14,8%	93,9%	6,1%
	IV	3.330,7	3.042,7	288,0	14,4%	91,4%	8,6%
2009	I	3.273,3	2.900,1	373,2	14,2%	88,6%	11,4%
	II	3.193,8	2.799,4	394,4	13,8%	87,7%	12,3%
	III	3.079,3	2.719,6	359,7	13,4%	88,3%	11,7%
	IV	3.008,3	2.680,9	327,4	13,1%	89,1%	10,9%
2010	I	2.902,4	2.599,8	302,6	12,6%	89,6%	10,4%
	II	2.885,7	2.618,9	266,8	12,5%	90,8%	9,2%
	III	2.845,8	2.600,6	245,2	12,3%	91,4%	8,6%
	IV	2.854,6	2.622,8	231,8	12,4%	91,9%	8,1%
2011	I	2.793,9	2.540,8	253,1	12,1%	90,9%	9,1%
	II	2.818,9	2.577,7	241,2	12,2%	91,4%	8,6%
	III	2.794,1	2.576,3	217,8	12,1%	92,2%	7,8%
	IV	2.773,1	2.526,3	246,8	12,0%	91,1%	8,9%
2012	I	2.756,0	2.459,3	296,7	11,9%	89,2%	10,8%

**Tabla XIV. Empleo en Industria Alimentación, Bebidas y Tabaco**

Miles Personas		Activos	Ocupados	Parados	% activos/ T. Economía	% activos/ Tot. Industria	Tasa Ocupación	Tasa Paro
<b>CNAE - 1993</b>								
2007	I	509,6	474,0	35,6	2,3%	14,9%	93,0%	7,0%
	II	508,1	472,4	35,7	2,3%	15,1%	93,0%	7,0%
	III	550,1	520,8	29,3	2,5%	16,2%	94,7%	5,3%
	IV	547,4	515,2	32,2	2,4%	16,0%	94,1%	5,9%
<b>CNAE - 2009</b>								
Miles Personas		Activos	Ocupados	Parados	% activos/ T. Economía	% activos/ Tot. Industria	Tasa Ocupación	Tasa Paro
2008	I	556,4	518,6	37,8	2,5%	16,0%	93,2%	6,8%
	II	549,1	509,6	39,5	2,4%	16,0%	92,8%	7,2%
	III	551,6	512,1	39,5	2,4%	16,2%	92,8%	7,2%
	IV	534,7	493,2	41,5	2,3%	16,1%	92,2%	7,8%
2009	I	530,5	467,1	63,4	2,3%	16,2%	88,0%	12,0%
	II	533,5	480,3	53,2	2,3%	16,7%	90,0%	10,0%
	III	523,1	463,6	59,5	2,3%	17,0%	88,6%	11,4%
	IV	506,0	447,5	58,5	2,2%	16,8%	88,4%	11,6%
2010	I	505,5	443,2	62,3	2,2%	17,4%	87,7%	12,3%
	II	496,1	446,8	49,3	2,1%	17,2%	90,1%	9,9%
	III	492,4	444,4	48,0	2,1%	17,3%	90,3%	9,7%
	IV	512,9	461,5	51,4	2,2%	18,0%	90,0%	10,0%
2011	I	514,3	453,9	60,4	2,2%	18,4%	88,3%	11,7%
	II	503,8	449,1	54,7	2,2%	17,9%	89,1%	10,9%
	III	493,7	449,4	44,3	2,1%	17,7%	91,0%	9,0%
	IV	505,5	455,4	50,1	2,2%	18,2%	90,1%	9,9%
2012	I	515,5	448,6	66,9	2,2%	18,7%	87,0%	13,0%

**Tabla XIII. Variación (%) Empleo en Sector Industria**

Variación (%)	% respecto Trimestre Anterior			% respecto Año Anterior			
	Activos	Ocupados	Parados	Activos	Ocupados	Parados	
<b>CNAE - 1993</b>							
2007	I	-1,4%	-1,6%	3,5%	-0,7%	-0,3%	-9,0%
	II	-1,4%	-0,7%	-17,5%	-1,8%	-1,3%	-13,0%
	III	0,8%	0,5%	10,8%	-0,9%	-0,9%	-2,3%
	IV	0,6%	0,6%	1,1%	-1,4%	-1,2%	-4,3%
<b>CNAE - 2009</b>							
Variación (%)	% respecto Trimestre Anterior			% respecto Año Anterior			
	Activos	Ocupados	Parados	Activos	Ocupados	Parados	
2008	I	n/c	n/c	n/c	n/c	n/c	n/c
	II	-1,5%	-2,1%	10,1%	n/c	n/c	n/c
	III	-0,7%	-1,5%	13,5%	n/c	n/c	n/c
	IV	-2,1%	-4,8%	38,3%	n/c	n/c	n/c
2009	I	-1,7%	-4,7%	29,6%	-5,9%	-12,5%	123,9%
	II	-2,4%	-3,5%	5,7%	-6,8%	-13,7%	114,9%
	III	-3,6%	-2,9%	-8,8%	-9,5%	-14,9%	72,8%
	IV	-2,3%	-1,4%	-9,0%	-9,7%	-11,9%	13,7%
2010	I	-3,5%	-3,0%	-7,6%	-11,3%	-10,4%	-18,9%
	II	-0,6%	0,7%	-11,8%	-9,6%	-6,4%	-32,4%
	III	-1,4%	-0,7%	-8,1%	-7,6%	-4,4%	-31,8%
	IV	0,3%	0,9%	-5,5%	-5,1%	-2,2%	-29,2%
2011	I	-2,1%	-3,1%	9,2%	-3,7%	-2,3%	-16,4%
	II	0,9%	1,5%	-4,7%	-2,3%	-1,6%	-9,6%
	III	-0,9%	-0,1%	-9,7%	-1,8%	-0,9%	-11,2%
	IV	-0,8%	-1,9%	13,3%	-2,9%	-3,7%	6,5%
2012	I	-0,6%	-2,7%	20,2%	-1,4%	-3,2%	17,2%

**Tabla XV. Variación (%) Empleo Alimentación, Bebidas y Tabaco**

Variación (%)	% respecto Trimestre Anterior			% respecto Año Anterior			
	Activos	Ocupados	Parados	Activos	Ocupados	Parados	
<b>CNAE - 1993</b>							
2007	I	-3,2%	-4,0%	9,2%	-4,0%	-4,7%	7,6%
	II	-0,3%	-0,3%	0,3%	-3,4%	-4,9%	21,4%
	III	8,3%	10,2%	-17,9%	4,6%	4,3%	9,7%
	IV	-0,5%	-1,1%	9,9%	4,0%	4,3%	-1,2%
<b>CNAE - 2009</b>							
Variación (%)	% respecto Trimestre Anterior			% respecto Año Anterior			
	Activos	Ocupados	Parados	Activos	Ocupados	Parados	
2008	I	n/c	n/c	n/c	n/c	n/c	n/c
	II	-1,3%	-1,7%	4,5%	n/c	n/c	n/c
	III	0,5%	0,5%	0,0%	n/c	n/c	n/c
	IV	-3,1%	-3,7%	5,1%	n/c	n/c	n/c
2009	I	-0,8%	-5,3%	52,8%	-4,7%	-9,9%	67,7%
	II	0,6%	2,8%	-16,1%	-2,8%	-5,7%	34,7%
	III	-1,9%	-3,5%	11,8%	-5,2%	-9,5%	50,6%
	IV	-3,3%	-3,5%	-1,7%	-5,4%	-9,3%	41,0%
2010	I	-0,1%	-1,0%	6,5%	-4,7%	-5,1%	-1,7%
	II	-1,9%	0,8%	-20,9%	-7,0%	-7,0%	-7,3%
	III	-0,7%	-0,5%	-2,6%	-5,9%	-4,1%	-19,3%
	IV	4,2%	3,8%	7,1%	1,4%	3,1%	-12,1%
2011	I	0,3%	-1,6%	17,5%	1,7%	2,4%	-3,0%
	II	-2,0%	-1,1%	-9,4%	1,6%	0,5%	11,0%
	III	-2,0%	0,1%	-19,0%	0,3%	1,1%	-7,7%
	IV	2,4%	1,3%	13,1%	-1,4%	-1,3%	-2,5%
2012	I	2,0%	-1,5%	33,5%	0,2%	-1,2%	10,8%

NOTA: n/c : No Comparable con año anterior, ya que son distintas Clasificaciones de Actividades Económicas (CNAE 2009 frente a CNAE 1993)

NOTAS: Fuente Datos: Encuesta de Población Activa, INE.

Hasta 2007 aplica la **CNAE 1993**, donde I. **Alimentación, Bebidas y Tabaco** se corresponde con la DIVISIÓN DA = Industria Alimentación, Bebidas y Tabaco, donde

DIVISIÓN DA = Subdivisión 15 (Productos Alimenticios y Bebidas) + Subdivisión 16 (Tabaco)

Desde 2008 aplica la **CNAE 2009**, donde I. **Alimentación, Bebidas y Tabaco** = la suma de:

División 10 (Industria Alimentaria) + División 11 (Fabricación de Bebidas) + División 12 (Industria del Tabaco)

Tabla XVI. Afiliados en Alta Laboral a la Seguridad Social

		ECONOMÍA			SECTOR PRIMARIO		
		Total	C. Ajena	C. Propia	Total	Ajena	Propia
2011	E	17.276.530	14.096.076	3.180.454	1.215.693	924.301	291.392
	F	17.298.626	14.116.319	3.182.307	1.190.677	899.889	290.788
	M	17.325.399	14.137.866	3.187.533	1.185.548	895.324	290.224
	A	17.498.964	14.298.595	3.200.369	1.191.560	901.710	289.850
	M	17.497.250	14.292.831	3.204.419	1.205.003	915.800	289.203
	J	17.362.369	14.157.002	3.205.367	1.173.466	884.916	288.550
	Jl	17.591.403	14.392.126	3.199.277	1.155.013	867.205	287.808
	A	17.287.084	14.099.821	3.187.263	1.155.983	869.056	286.927
	S	17.255.382	14.071.096	3.184.286	1.197.347	911.002	286.345
	O	17.206.525	14.025.605	3.180.920	1.172.530	886.286	286.244
	N	17.204.030	14.033.329	3.170.701	1.199.653	913.845	285.808
	D	17.111.792	13.948.052	3.163.740	1.224.466	939.115	285.351
2012	E	16.819.725	13.688.029	3.131.696	1.178.681	894.357	284.324
	F	16.809.794	13.682.753	3.127.041	1.183.870	900.004	283.866
	M	16.885.759	13.757.937	3.127.822	1.177.378	893.832	283.546
	A	16.863.390	13.736.021	3.127.369	1.177.588	894.544	283.044

Tabla XVII. Afiliados a Seguridad Social en el Sector Primario y en Industria Agroalimentaria

		TOTAL ECONOMÍA	01+02+03	Agri, Gan 01	Silvic. 02	Pesca 03	10+11+12	Alimentos 10	Bebidas 11	Tabaco 12
F	17.298.626	1.190.677	1.125.926	21.882	42.869	382.322	331.213	48.220	2.889	
M	17.325.399	1.185.548	1.118.547	23.832	43.169	381.675	330.481	48.376	2.818	
A	17.498.964	1.191.560	1.127.447	20.997	43.116	383.781	332.382	48.598	2.801	
M	17.497.250	1.205.003	1.141.745	20.828	42.430	385.955	334.352	48.884	2.719	
J	17.362.369	1.173.466	1.107.568	22.942	42.956	385.773	333.802	49.345	2.626	
Jl	17.591.403	1.155.011	1.085.340	26.142	43.529	391.906	339.844	49.530	2.532	
A	17.287.084	1.155.981	1.087.518	25.888	42.575	393.448	340.267	50.674	2.507	
S	17.255.382	1.197.345	1.132.149	23.186	42.010	393.032	338.278	52.168	2.586	
O	17.206.525	1.172.528	1.111.449	18.832	42.247	388.469	336.432	49.418	2.619	
N	17.204.030	1.199.651	1.140.520	17.562	41.569	390.786	339.353	48.624	2.809	
D	17.111.792	1.224.464	1.169.223	16.216	39.025	379.682	329.000	47.942	2.740	
2012	E	16.819.725	1.178.681	1.122.989	15.867	39.825	379.137	329.236	47.195	2.706
	F	16.809.794	1.183.870	1.124.692	16.635	42.543	375.709	325.845	47.162	2.702
	M	16.885.759	1.177.378	1.117.509	17.444	42.425	375.502	325.380	47.419	2.703
	A	16.863.390	1.177.588	1.117.846	17.664	42.078	377.091	326.931	47.464	2.696

Tabla XVIII. Afiliados al Régimen General y Minería del Carbón. Subdivisión Activ.

		Total Afil. Régimen	01+02+03	Agri, Gan 01	Silvic. 02	Pesca 03	10+11+12	Alimentos 10	Bebidas 11	Tabaco 12
F	13.042.264	54.393	34.218	18.583	1.592	340.125	292.209	45.062	2.854	
M	13.068.400	56.491	34.395	20.484	1.612	339.475	291.466	45.225	2.784	
A	13.217.997	54.639	35.404	17.619	1.616	341.389	293.184	45.438	2.767	
M	13.197.087	54.870	35.840	17.416	1.614	343.500	295.067	45.747	2.686	
J	13.092.941	56.825	35.666	19.513	1.646	343.212	294.403	46.218	2.591	
Jl	13.345.597	59.930	35.540	22.724	1.666	349.111	300.202	46.412	2.497	
A	13.052.152	59.403	35.275	22.476	1.652	350.664	300.634	47.560	2.470	
S	12.981.972	56.485	35.088	19.747	1.650	350.080	298.485	49.046	2.549	
O	12.954.867	51.774	34.768	15.346	1.660	345.635	296.752	46.301	2.582	
N	12.933.824	50.538	34.791	14.077	1.670	347.915	299.628	45.515	2.772	
D	12.822.602	48.638	34.282	12.735	1.621	336.790	289.253	44.834	2.703	
2012	E	12.617.444	47.694	33.679	12.419	1.596	336.461	289.702	44.092	2.667
	F	12.590.620	48.584	33.836	13.157	1.591	332.712	285.991	44.058	2.663
	M	12.646.519	49.729	34.222	13.889	1.618	332.401	285.410	44.327	2.664
	A	12.623.109	50.242	34.508	14.114	1.620	333.764	286.735	44.373	2.656

Tabla XIX. Afiliados al Régimen Especial de Trabajadores Autónomos (RETA).

		Total Afil. Régimen	01+02+03	Agri, Gan. 01	Silvic. 02	Pesca 03	10+11+12	Alimentos 10	Bebidas 11	Tabaco 12
F	3.082.013	277.720	272.300	3.299	2.121	42.197	39.004	3.158	35	
M	3.087.767	277.364	271.928	3.348	2.088	42.200	39.015	3.151	34	
A	3.100.736	277.153	271.710	3.378	2.065	42.392	39.198	3.160	34	
M	3.105.352	276.611	271.163	3.412	2.036	42.455	39.285	3.137	33	
J	3.106.892	275.950	270.512	3.429	2.009	42.561	39.399	3.127	35	
Jl	3.101.321	275.219	269.814	3.418	1.987	42.795	39.642	3.118	35	
A	3.090.001	274.378	268.989	3.412	1.977	42.784	39.633	3.114	37	
S	3.087.427	273.839	268.436	3.439	1.964	42.952	39.793	3.122	37	
O	3.083.280	273.284	267.847	3.486	1.951	42.834	39.680	3.117	37	
N	3.073.050	272.742	267.330	3.485	1.927	42.871	39.725	3.109	37	
D	3.067.499	272.339	266.948	3.481	1.910	42.892	39.747	3.108	37	
2012	E	3.042.120	271.479	266.144	3.448	1.887	42.676	39.534	3.103	39
	F	3.043.927	271.107	265.768	3.478	1.861	42.997	39.854	3.104	39
	M	3.050.848	270.948	265.552	3.555	1.841	43.101	39.970	3.092	39
	A	3.057.198	270.678	265.301	3.550	1.827	43.327	40.196	3.091	40

Tabla XX. Afiliados al Sistema Especial Agrario

		Total Afil. Régimen
F	841.593	
M	829.042	
A	817.418	
M	818.391	
J	795.050	
J	774.511	
A	772.041	
S	826.594	
O	815.048	
N	820.654	
D	858.237	
2011	E	846.883
	F	819.408
	M	812.224
	A	820.333
	M	834.742
	J	801.390
	Jl	779.986
	A	783.254
	S	828.625
	O	808.834
	N	838.399
	D	867.993
2012	E	823.166
	F	825.088
	M	817.735
	A	818.037

Tabla XXI. Afiliados al Régimen Especial de Trabajadores del Mar

		Total Afil. Régimen	Pesca y Acuicultura	Otros Afiliados
F	64.837	40.602	24.235	
M	65.146	41.031	24.115	
A	66.029	41.403	24.626	
M	65.473	40.185	25.288	
J	65.929	39.914	26.015	
J	67.760	40.767	26.993	
A	66.569	39.873	26.696	
S	64.952	39.492	25.460	
O	64.442	39.565	24.877	
N	62.490	38.501	23.989	
D	60.097	36.132	23.965	
2011	E	60.112	36.346	23.766
	F	62.835	39.156	23.679
	M	63.130	39.469	23.661
	A	63.864	39.435	24.429
	M	63.571	38.780	24.791
	J	63.597	39.301	24.296
	Jl	66.362	39.876	26.486
	A	65.131	38.946	26.185
	S	61.999	38.396	23.603
	O	62.559	38.636	23.923
	N	61.505	37.972	23.533
	D	58.782	35.494	23.288
2012	E	59.247	36.342	22.905
	F	62.037	39.091	22.946
	M	62.271	38.966	23.305
	A	60.197	38.631	21.566

NOTA: Los DATOS de AFILIADOS y PARO REGISTRADO corresponden al ÚLTIMO DÍA de cada mes

Fuente: Ministerio de Empleo y Seguridad Social

- Los datos afiliación están clasificados según CNAE-2009:

Sector Primario = Subdivisiones 01 + 02 + 03 (01. Agricultura, ganadería, caza y servicios relacionados con las mismas; 02. Silvicultura y explotación forestal; 03. Pesca y acuicultura)

Sector Industria Agroalimentaria = Subdivisiones 10 + 11 + 12 (10. Industria de la alimentación; 11. Fabricación de bebidas; 12. Industria del tabaco)

- Extinción del Régimen Especial Agrario de la Seguridad Social (REASS):

- Trabajadores por Cuenta Ajena: Desde el 1/enero/2012 los trabajadores del REASS se incluyen dentro del Régimen General de la Seguridad Social, mediante la creación del Sistema Especial Agrario. Están incluidos en este Sistema Especial los trabajadores por cuenta ajena que realicen labores agrarias, forestales o pecuarias o sean complementarias o auxiliares de las mismas, en explotaciones agrarias, así como los empresarios a los que presten sus servicios.

- Trabajadores por Cuenta Propia: Desde enero/2008, los trabajadores por cuenta propia del REASS pasaron a integrarse en el Régimen Especial de Trabajadores Autónomos (RETA), de acuerdo a lo establecido en la Ley 18/2007 de 4 de julio.

- Régimen Especial de Trabajadores del Mar:

Integra a trabajadores por cuenta ajena y propia, clasificados en subdivisión 03 (Pesca y Acuicultura) + otros, como tráfico interior de puertos, administrativos, estibadores, sanitarios, o personal al servicio de las cofradías de pescadores, entre otros.

Tabla XXI. Paro registrado en Oficinas Empleo (miles personas)

		Total	Agrario
F	1.963,5	63,2	
M	1.930,2	53,6	
A	2.049,6	54,6	
M	2.096,9	50,2	
J	2.113,7	51,5	
Jl	2.069,9	59,4	
A	2.039,4	63,8	
S	2.039,0	65,0	
O	2.539,9	84,8	
N	3.644,0	96,0	
D	4.060,8	122,1	
2011	E	4.231,0	129,1
	F	4.299,3	137,7
	M	4.333,7	143,4
	A	4.269,4	141,2
	M	4.189,7	136,1
	J	4.121,8	140,2
	Jl	4.079,7	141,2
	A	4.130,9	138,7
	S	4.226,7	137,4
	O	4.360,9	154,2
	N	4.420,5	151,6
	D	4.422,4	146,0
2012	E	4.599,8	152,2
	F	4.712,1	163,5
	M	4.750,9	168,3
	A	4.744,2	167,1
M	4.714,1	160,2	