

PESO ECONÓMICO DEL REGADÍO EN LA PRODUCCIÓN FINAL VEGETAL

PUBLICACIÓN DE S.G. ANÁLISIS, COORDINACIÓN Y ESTADÍSTICA | SUBSECRETARÍA



En términos de superficie en 2024 el regadío ocupa el 22% de la superficie de las tierras de cultivo, desconociéndose su peso en términos económicos en la producción vegetal. El presente estudio ofrece un análisis específico del peso económico del regadío en la Producción Vegetal a partir de estadísticas oficiales del Ministerio de Agricultura, Pesca y Alimentación, como las Cuentas Económicas de la Agricultura y las Superficies y Producciones del Anuario de Estadística.

Resultados en breve:

- La Producción Vegetal media del periodo estudiado (2020-2022) es de 34.306 M€, que se distribuye en unos 24.343 M€ en la agricultura de regadío y 9.963 M€ en la de secano. **La producción en regadío aporta el 71,0% del valor de la Producción Vegetal (media 2020-2022).**
- Los grupos de cultivo que alcanzan mayor valor en la Producción Vegetal son: los hortícolas (10.860 M€ en regadío y 69 M€ en secano), los frutales (7.605 M€ en regadío y 2.241 M€ en secano); y los cereales, con 5.698 M€ (2.190 M€ en regadío y 3.508 M€ en secano).
- Se comprueba que Hortalizas y Frutas son los grupos de cultivos mayoritarios en la producción vegetal de regadío (44,6% y 31,2%), mientras que en secano los grupos más importantes son los cereales, los frutales, principalmente almendro y manzano, y el aceite de oliva (35,2%, 22,5% y 15,4% respectivamente.)
- A lo largo de los tres años analizados, la importancia relativa de la producción en regadío en términos económicos varía fundamentalmente según las condiciones pluviométricas y los niveles de precios de los productos.

Índice

1. Introducción	1
2. Condiciones climáticas	2
3. El regadío en la Producción Final Vegetal. Años 2020-2022	2

1. Introducción

En España la agricultura de regadío es fundamental para garantizar alimentos suficientes y sanos a la población en un contexto de irregularidad en la distribución de lluvias. Además, supone para las zonas rurales la creación de empleo estable, de mayores flujos económicos en comercialización de productos e insumos, permitiendo fijar la población al medio rural y mejorar su calidad de vida

En la actualidad de los 16,7 millones de hectáreas dedicados a tierras de cultivo en España, 3,73 millones (22,3%) corresponden a superficies de regadío, según la [Encuesta sobre Superficies y Rendimientos de Cultivos en España](#) (ESYRCE, 2024). Dentro de las tierras de cultivo no se incluyen prados y pastizales ni superficies forestales.

Por grupos de cultivos, la mayor implantación territorial del regadío corresponde al olivar (24,4%), seguido por los cereales (20,8%), los frutales no cítricos (12,1 %) y el viñedo (10,3%). La superficie de olivar en regadío, así como la de frutales no cítricos, presenta un ascenso continuado en la última década, mientras que la dedicada al cereal grano ha ido disminuyendo.

En general, los sistemas de riego más tecnificados han aumentado en los últimos años en detrimento del riego de gravedad. Así, según datos de ESYRCE, el riego localizado es el sistema más implantado en España, alcanzando el 58,6% de la superficie total de regadío en 2024 (2.185.466 ha); la superficie regada por gravedad supone el 19,2% de la superficie total (714.998 ha); el sistema de aspersión el 14,3% (532.913 ha); y el riego automotriz, característico de cultivos como maíz, alfalfa y remolacha, el 8% (297.558 ha).

El objetivo de este documento es el de conocer la aportación de la agricultura de regadío a la producción vegetal nacional en términos macroeconómicos a partir de las Cuentas Económicas de la Agricultura.

2. Condiciones climáticas

La importancia económica de la agricultura de regadío dependerá tanto del tiempo meteorológico de la campaña como de la disponibilidad de agua para el regadío. Es decir, en años húmedos la producción del secano será mayor y la importancia relativa del regadío será menor. A continuación, se expone una breve referencia de las condiciones de las variables citadas, en los años de estudio 2020-2022. No se ha incluido el año 2023 en el análisis, por tratarse de un año muy seco que hubiera sesgado los resultados excesivamente (puesto que 2022 también es muy seco).

Los años estudiados registraron una temperatura por encima de la media del periodo de referencia 1981-2010, teniendo un carácter cálido o extremadamente cálido en el caso de 2020 y 2022.

En cuanto al carácter de las precipitaciones, el año 2021 fue seco y 2022 muy seco con 536 mm, valor que representa el 84 % del valor normal.

Tabla 1. Temperatura y precipitación, años 2020-2022

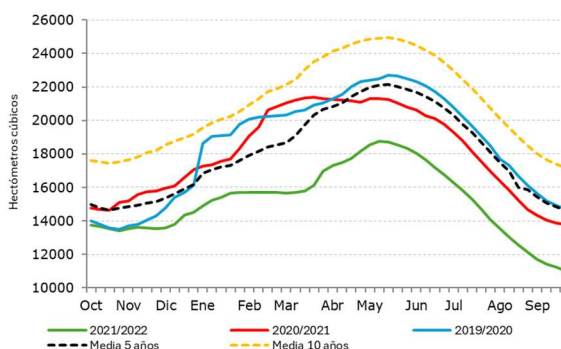
	Temperatura	Pluviometría	Carácter Precip.	% s/ valor medio Precip.
Año	°C	mm		
2020	14,7	606	Normal	-5
2021	14,2	569	Seco	-11
2022	15,4	536	Muy seco	-16

Fuente: AEMET.

Respecto a las reservas hídricas de uso consuntivo (destinadas al abastecimiento y riego), en los años de estudio, las dos demarcaciones hidrográficas más afectadas por la sequía hidrológica (o escasez coyuntural) han sido el Guadiana y Guadalquivir, habiendo restringido ambas demarcaciones los consumos de riego en las campañas 2021 y 2022.

En general, podemos decir que el año 2020 se mantuvo en un nivel de reservas hídricas de uso consuntivo normal, similar a la media de los últimos 5 años. El año 2021 fue escaso en lluvias y las reservas descendieron por debajo de lo normal. El año 2022 parte de un nivel muy bajo de reservas y junto con la escasez de precipitaciones de ese año, lo convierten en el año más seco del periodo estudiado.

Gráfico 1. Evolución de la reserva de los embalses de tipo consuntivo



Fuente: Boletín Hidrológico Semanal, MITERD.

3. El regadío en la Producción Final Vegetal. Años 2020-2022

Las Cuentas Económicas de la Agricultura están constituidas por una sucesión de macromagnitudes económicas que, partiendo del valor de la producción de la Rama Agraria, resultan finalmente en la renta generada por los factores de producción o renta agraria.

La Producción de la Rama Agraria (PRA) se compone, a su vez, de la Producción Vegetal (PV), la producción animal, la producción de servicios y las actividades secundarias no agrarias no separables. Para estimar de forma consistente qué parte de la PV es aportada por la agricultura de regadío debemos calcular qué valor desagregado le corresponde a la agricultura de regadío y a la agricultura de secano.

La PV se obtiene por agregación del valor de la producción total de más de 250 cultivos distintos, sin diferenciar en el cálculo si el cultivo es en secano o regadío. Para estimar la PV en regadío se ha distribuido proporcionalmente el valor de la producción en euros de cada cultivo teniendo en cuenta su producción media nacional en regadío, obtenida multiplicando cultivo a cultivo su rendimiento medio nacional por su superficie nacional en regadío. Estos datos se han obtenido del Anuario de Estadística del MAPA.

Posteriormente, la agregación del valor en regadío de todos los cultivos individuales resulta en la PV del Regadío. En la tabla 2 se agregan los resultados por grupos de cultivos: herbáceos, industriales, leguminosas, patatas, frutales, hortalizas, vino, olivar y aceite de oliva.

Tabla 2. Descomposición de la Producción Vegetal por grupos de cultivos y modelo productivo en periodo 2020-22 (M€).

	2020				2021				2022			
	Total	Regadío	Secano	%Reg /Tot	Total	Regadío	Secano	%Reg /Tot	Total	Regadío	Secano	%Reg /Tot
Producción Vegetal	30.484,60	22.031,25	8.453,35	72,3	35.229,22	24.447,54	10.781,69	69,4	37.203,11	26.549,00	10.654,11	71,4
Cereales	4.780,21	1.744,78	3.035,44	36,5	6.157,87	2.380,70	3.777,17	38,7	6.154,88	2.444,04	3.710,84	39,7
Plantas Industriales (1)	919,19	457,97	461,22	49,8	1.107,82	515,18	592,64	46,5	1.293,80	660,53	633,28	51,1
Plantas Forrajeras	1.933,72	728,53	1.205,19	37,7	1.791,04	682,55	1.108,49	38,1	2.162,54	834,18	1.328,36	38,6
Hortalizas (2)	9.917,69	9.851,78	65,91	99,3	10.711,09	10.637,13	73,96	99,3	12.159,81	12.091,28	68,53	99,4
Patata	522,73	459,95	62,78	88,0	595,53	524,25	71,28	88,0	744,84	646,49	98,35	86,8
frutas (3)	9.531,28	7.453,95	2.077,33	78,2	10.489,67	7.923,72	2.565,95	75,5	9.517,89	7.438,59	2.079,30	78,2
Vino y mosto	1.229,25	624,60	604,65	50,8	1.466,25	766,53	699,72	52,3	1.402,55	764,05	638,50	54,5
Aceite de oliva	1.479,69	624,28	855,41	42,2	2.621,46	873,23	1.748,24	33,3	3.543,43	1.558,15	1.985,28	44,0
Otros	170,85	85,43	85,43	50,0	288,50	144,25	144,25	50,0	223,37	111,68	111,68	50,0

(1) Incluye: Remolacha, tabaco, algodón, girasol y otras. También se incluyen las leguminosas grano

(2) Incluye: Flores y plantas de vivero

(3) Incluye: Frutas frescas, cítricos, frutas tropicales, uvas y aceitunas

La PV media del periodo estudiado (2020-2022) es de 34.306 M€ que se distribuye en unos 24.343 M€ en la agricultura de regadío y 9.963 M€ en la de secano. Por lo tanto, **la producción en regadío aporta, de media, el 71,0% de la PV (2020-2022).**

Dentro de la PV (tabla 2) los grupos de cultivo que alcanzan mayor valor son: los hortícolas, con una producción media de 10.930 M€ (10.860 M€ en regadío y 69 M€ en secano); los frutales, con una producción media de 9.846 M€ (7.605 M€ en regadío y 2.241 M€ en secano); y los cereales, con 5.698 M€ (2.190 M€ en regadío y 3.508 M€ en secano).

A lo largo de los tres años analizados se comprueba cómo la importancia relativa de la producción en regadío en términos económicos varía fundamentalmente según las condiciones pluviométricas y los niveles de precios de los productos. En el año 2022, a pesar de tratarse de un año muy seco, la importancia del regadío aumentó hasta un 71,4% de la producción final, debido a que se registraron altos precios en cereales y otras materias primas, que permitieron que la PV procedente del secano apenas disminuyera. Es también destacable el aumento continuado del valor del aceite de oliva (+78%; 2022/2021), debido principalmente al incremento de su precio.

Se comprueba que Hortalizas y Frutas son los grupos de cultivos mayoritarios en la producción vegetal de regadío (44,6% y 31,2%), mientras que en secano los grupos más importantes son los cereales, los frutales, principalmente almendro y manzano, y el aceite de oliva (35,2%, 22,5% y 15,4% respectivamente.)

Gráfico 2. Producción por grupo de cultivo en regadío. (M€). media 2020,2021 y 2022

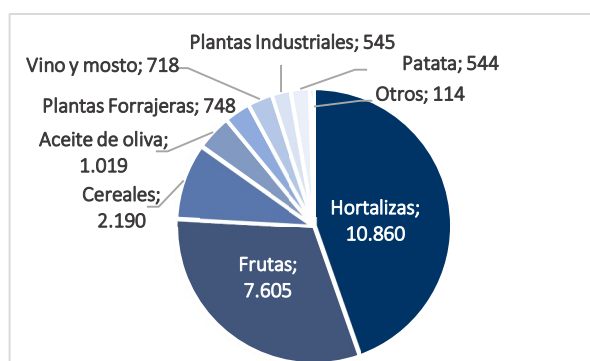
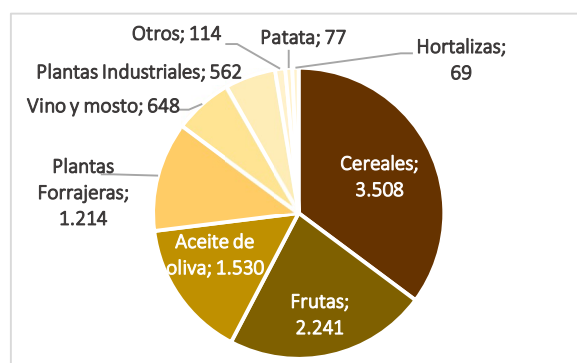


Gráfico 3: Producción por grupos de cultivo en secano (M€). Media años 2020,2021 y 2022



Consulta de documentos en la web:

[S.G de Análisis, Coordinación y Estadística \(SGACE\)](#)

Se autoriza su utilización total o parcial siempre que se cite expresamente su origen. Referenciar el documento como:

“Peso económico del regadío en la Producción Final Vegetal”

Análisis y Prospectiva - Serie AgrInfo nº 41.

Edita: Ministerio de Agricultura, Pesca y Alimentación." NIPO: 003190963. Catálogo de Publicaciones de la
Administración General del estado: <https://cpage.mpr.gob.es/>

Correo-electrónico: sgapc@mapa.es.

Fecha de elaboración: marzo 2025.

