
Informe mensual de Comercio exterior Agroalimentario y Pesquero: Septiembre 2016

Publicado en Noviembre 2016

**Subdirección General de Análisis, Prospectiva
y Coordinación**

Subsecretaría

**Ministerio de Agricultura y Pesca, Alimentación y
Medio Ambiente**



Nota metodológica: http://www.mapama.gob.es/es/ministerio/servicios/analisis-y-prospectiva/notametodologica2016_tcm7-323893.pdf

Datos 2015 y 2016 provisionales (EXTRAIDOS EL 22/11/2016).

Todos los gráficos y tablas de este informe han sido elaborados por la Subdirección General de Análisis, Prospectiva y Coordinación a partir de datos del Departamento de Aduanas e Impuestos especiales (AEAT).

Se autoriza su utilización siempre que se cite expresamente su origen. Referenciar documento como "Informe mensual de Comercio exterior Agroalimentario y Pesquero: Septiembre 2016"

Subdirección General de Análisis, Prospectiva y Coordinación – Subsecretaría – MAPAMA
(Correo electrónico: sgapc@magrama.es).

Edita: Ministerio de Agricultura y Pesca, Alimentación y Medio Ambiente. **NIPO: 280-15-064-6**
Catálogo de publicaciones AGE: <http://publicacionesoficiales.boe.es>

Contenidos

En breve	4
1. Principales datos de Septiembre de 2016	5
2. Evolución del comercio exterior Agroalimentario y Pesquero	7
3. Evolución del saldo comercial	8
4. Análisis de los datos acumulados	10
5. Ranking de productos del mes	12
6. Ranking de países del mes	13
7. Análisis de los principales grupos de ámbito MAPAMA	15
Carnes (02)	15
Pescados, moluscos y crustáceos (03).....	18
Hortalizas y legumbres (07).....	21
Frutas (08)	24
Cereales (10).....	27
Semillas oleaginosas (12).....	30
Aceites y grasas (15)	33
Bebidas (22).....	36
8. Análisis de los flujos comerciales para los principales grupos de ámbito MAPAMA: acumulado enero-septiembre de 2016	39
Carnes (02)	39
Pescados, Moluscos y Crustáceos (03)	40
Hortalizas y legumbres (07).....	41
Frutas (08)	42
Cereales (10).....	43
Semillas oleaginosas (12).....	44
Aceites y grasas (15)	45
Bebidas (22).....	46

En breve

- En septiembre de 2016, las exportaciones españolas de mercancías de todos los sectores económicos se mantuvieron estables con respecto a septiembre de 2015, hasta los 21.432 M€, las importaciones disminuyeron un 1,4% situándose en 23.662 M€, dejando un saldo negativo de 2.231 M€ lo que supone una mejora de un 13,2% interanual.
- En el **Sector Agroalimentario y Pesquero**, ámbito del MAPAMA, las exportaciones aumentaron un 8,9% respecto a septiembre de 2015, hasta alcanzar los 3.513 M€, y las importaciones lo hicieron levemente en un 0,8% hasta los 2.959 M€, lo que supone un mejora del saldo de un 91,5% situándolo en 554 M€.
- Por **subsectores**, las exportaciones del Sector Alimentario Agrario transformado aumentan un 8,2%, y contribuyen un 5% al incremento de las exportaciones totales del sector. El subsector transformado (Agrario + Pesquero) contribuye al incremento de las exportaciones en un 6,8%.
- **Ranking productos** más exportados: Carne de porcino, Aceite de Oliva y Vino. Entre los productos más importados destacan las Crustáceos, Trigo y Moluscos.
- **Ranking países**: aumentan las exportaciones para las dos agrupaciones, UE (▲5,6%) y Países Terceros (▲17,5%) y aumenta la cuota de PPTT hasta convertirse en el destino del 30% de las exportaciones totales. Entre los destinos comunitarios, los que más crecen son Portugal e Italia. Entre los PPTT, EE.UU continúa siendo primer destino extracomunitario (▲17,5%).

Las importaciones de la UE disminuyen y de PPTT aumentan un 5,4%, aunque destacan los crecimientos en EE.UU, Argentina e Indonesia.

- Todos los principales **grupos** han aumentado sus exportaciones a PPTT, Carnes (▲26%), Pescados (▲33,9%), Hortalizas (▲80%), Frutas (▲11,5%), Cereales (▲111,5%), Semillas Oleaginosas (▲24,8%), Aceites y grasas (▲32,8%) y Bebidas (▲16,6%).

Respecto a las importaciones, su aumento se debe a Carnes (▲7%), Pescados (▲27,6%) y Bebidas (▲5,8%) procedentes de la UE y Frutas (▲18,2%), Semillas Oleaginosas (▲37,7%) y Aceites y grasas (▲20,7%) con origen en PPTT.

1. Principales datos de Septiembre de 2016

Tabla 1.
Evolución del Sector Agroalimentario y Pesquero y sus subsectores
Septiembre 2016 y 2015. Media meses de Septiembre 2014, 2015 y 2016.

		2016	2015	Variación 2016/2015 (%)	Año movil Oct15- Sept16	Año movil Oct14- Sept15	Variación Año móvil 2016/2015 (%)	*Contrib	2014-2016
		Septiembre	Septiembre						Media Sept (últimos 3 años)
Total España Comercio Exterior	EXP	21.432	21.424	0,0	252.465	247.847	1,9		21.218
	IMP	23.662	23.995	-1,4	271.224	272.422	-0,4		23.665
	Saldo	-2.231	-2.571	13,2	-18.759	-24.575	23,7		-2.447
Sector Agrario y Pesquero (A+B)	EXP	3.513	3.226	8,9	45.845	43.585	5,2		3.264
	IMP	2.959	2.937	0,8	34.957	33.399	4,7		2.908
	Saldo	554	289	91,5	10.888	10.186	6,9		356
A. Subsector Alimentario (a+b)	EXP	3.212	2.960	8,5	42.139	39.975	5,4	7,8	2.973
	IMP	2.614	2.586	1,1	30.626	29.174	5,0	1,0	2.565
	Saldo	597	374	59,6	11.513	10.801	6,6		408
a. Alimentario Agrario (a1+a2)	EXP	2.883	2.695	6,9	38.582	36.688	5,2	5,7	2.693
	IMP	2.027	2.078	-2,5	24.410	23.443	4,1	-1,7	2.037
	Saldo	856	618	38,6	14.172	13.246	7,0		656
a1. Sector Alimentario Agrario No Transformado	EXP	749	723	3,6	14.588	14.100	3,5	0,8	704
	IMP	716	758	-5,5	9.377	8.823	6,3	-1,3	739
	Saldo	33	-35	193,8	5.210	5.277	-1,3		-35
a2. Sector Alimentario Agrario Transformado	EXP	2.134	1.972	8,2	23.994	22.588	6,2	5,0	1.989
	IMP	1.310	1.320	-0,7	15.033	14.619	2,8	-0,3	1.298
	Saldo	823	653	26,1	8.961	7.969	12,5		691
b. Alimentario Pesquero (b1+b2)	EXP	329	264	24,5	3.557	3.287	8,2	2,3	280
	IMP	588	508	15,7	6.215	5.731	8,4	3,1	528
	Saldo	-259	-243	-6,2	-2.658	-2.445	-8,7		-248
b1. Alimentario Pesquero No Transformado	EXP	56	46	20,8	618	604	2,3	0,3	50
	IMP	125	109	15,1	1.373	1.221	12,5	0,6	113
	Saldo	-69	-62	-10,8	-755	-617	-22,4		-63
b2. Alimentario Pesquero Transformado	EXP	273	218	25,2	2.938	2.682	9,5	2,0	231
	IMP	463	399	15,9	4.842	4.511	7,3	2,5	416
	Saldo	-190	-181	-4,6	-1.903	-1.828	-4,1		-185
B. Subsector NO Alimentario (c+d+e)	EXP	302	266	13,4	3.706	3.610	2,7	1,1	290
	IMP	345	351	-1,7	4.331	4.225	2,5	-0,2	343
	Saldo	-43	-85	48,9	-625	-615	-1,6		-52
c. No Alimentario Agrario	EXP	145	134	8,0	1.846	1.826	1,1	0,3	137
	IMP	172	165	4,0	2.269	2.173	4,4	0,2	170
	Saldo	-27	-31	13,5	-423	-347	-21,9		-33
d. No Alimentario Pesquero	EXP	6	5	14,1	61	55	11,0	0,0	5
	IMP	4	3	34,3	48	47	3,9	0,0	5
	Saldo	2	2	-15,6	13	8	50,8		1
e. No Alimentario Forestal	EXP	150	126	19,1	1.799	1.729	4,1	0,8	148
	IMP	169	182	-7,5	2.014	2.005	0,4	-0,4	168
	Saldo	-18	-56	67,2	-215	-276	-177,6		-20

*Contribución de cada subsector a la tasa de variación de las exportaciones/importaciones del sector agrario y pesquero, en puntos porcentuales.

Tabla 2.
Evolución del Subsector Alimentario Transformado (Agrario y Pesquero)
 Septiembre 2015 y 2016. M€.

	2016			2015		
	EXP	IMP	SALDO	EXP	IMP	SALDO
MENSUAL	2.407	1.773	634	2.190	1.719	471
Peso sobre Sector Agroalimentario	69%	60%	114%	68%	59%	163%
AÑO MÓVIL	26.933	19.875	7.058	25.271	19.130	6.141

El conjunto formado por los subsectores Alimentario Agrario Transformado y Pesquero Transformado, equivalente a los productos de la Industria de Alimentación y Bebidas, ha exportado en septiembre de 2016 por valor de 2.407 M€ e importado 1.773M€, lo que supone que las exportaciones aumentan un 9,9% mientras que las importaciones lo hacen, aunque en menor medida, un 3,2% con respecto a septiembre de 2015. La contribución del Subsector transformado al incremento de las exportaciones totales del sector en septiembre de 2016 respecto al mismo mes de 2015 ha sido de un 6,8%.

El subsector transformado ha aumentado su peso sobre el total de las exportaciones un 0,9%, y sobre las importaciones un 2,4%.

En el año móvil, las exportaciones han alcanzado los 26.933M€ (un incremento interanual del 6,6%) y las importaciones los 19.875 M€ (un aumento interanual del 3,9%) y un saldo de 7.058 M€ (una mejora interanual del 14,9%).

Los grupos transformados que más han contribuido al incremento de las exportaciones en septiembre de 2016 han sido Aceites y grasas (15) con una contribución de 1,9% por un incremento de las exportaciones del 18,9%, Azúcares y artículos de confitería (17), Preparaciones alimenticias diversas (21), Conservas de legumbres, hortalizas y frutas (20) y Cacao y sus preparaciones, con incrementos del 15,2%, 6,2%, 2,1% y 7,5%, respectivamente. Los grupos con mayor contribución al incremento de las importaciones han sido Azúcares y artículos de confitería (17) y Aceites y grasas (15), con una contribución del 0,8% y el 0,6%, con incrementos del 26,6% y 9,1%, respectivamente.

2. Evolución del comercio exterior Agroalimentario y Pesquero

Gráfico 1.
Datos de comercio exterior Agroalimentario y Pesquero (ámbito MAPAMA)
Septiembre 2015 a Septiembre 2016. España. M€.

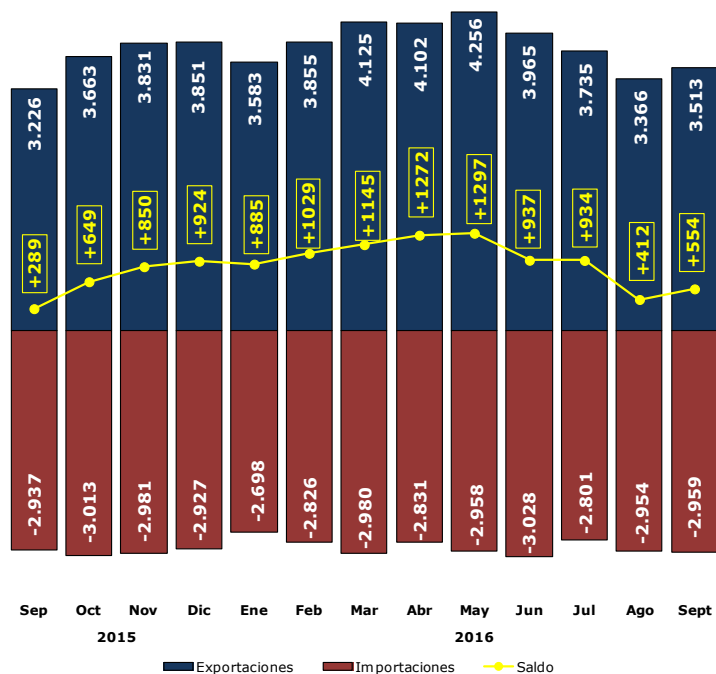
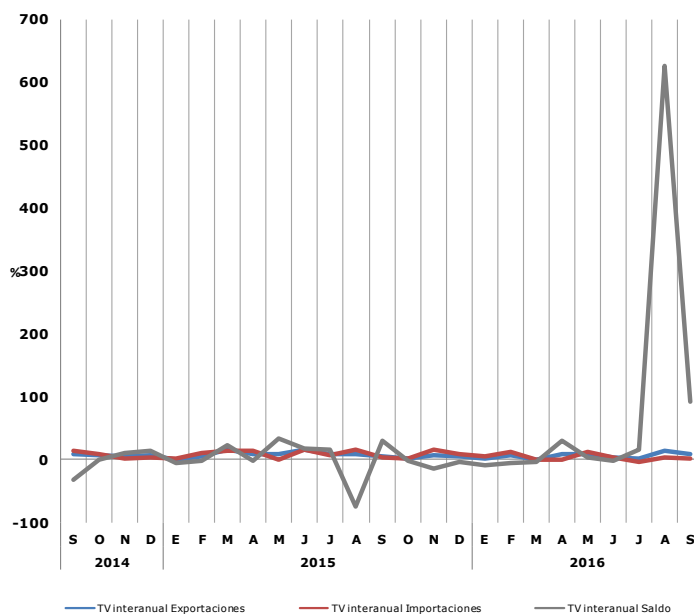


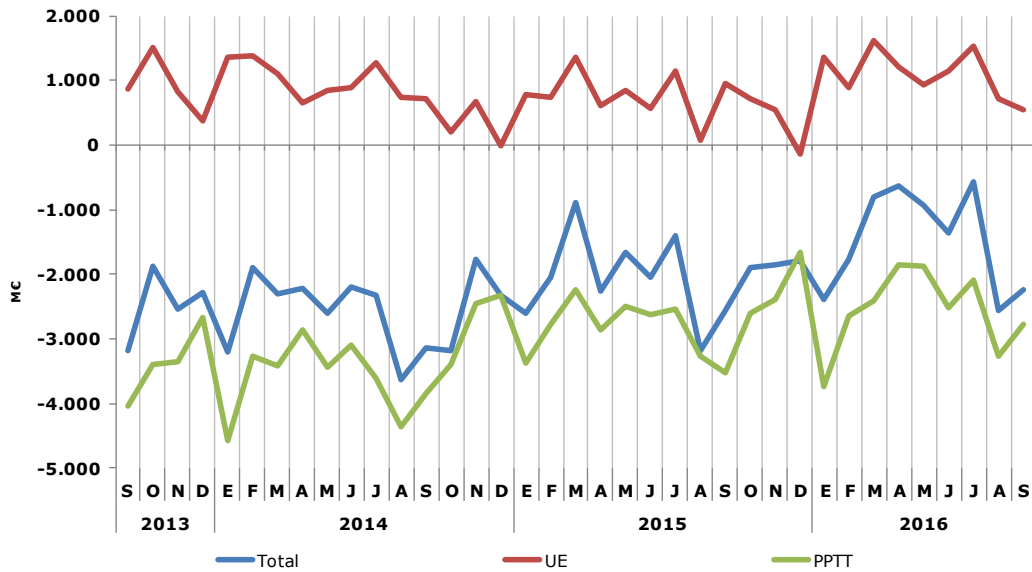
Gráfico 2.
Tasa de Variación Interanual de exportaciones, importaciones y saldo
Septiembre 2014 a Septiembre 2016.



En septiembre de 2016 respecto al mismo mes de 2015, las exportaciones aumentan un 8,9%, mientras las importaciones lo hacen un 0,8%, esto ha provocado una mejora del saldo de un 91,5%.

3. Evolución del saldo comercial

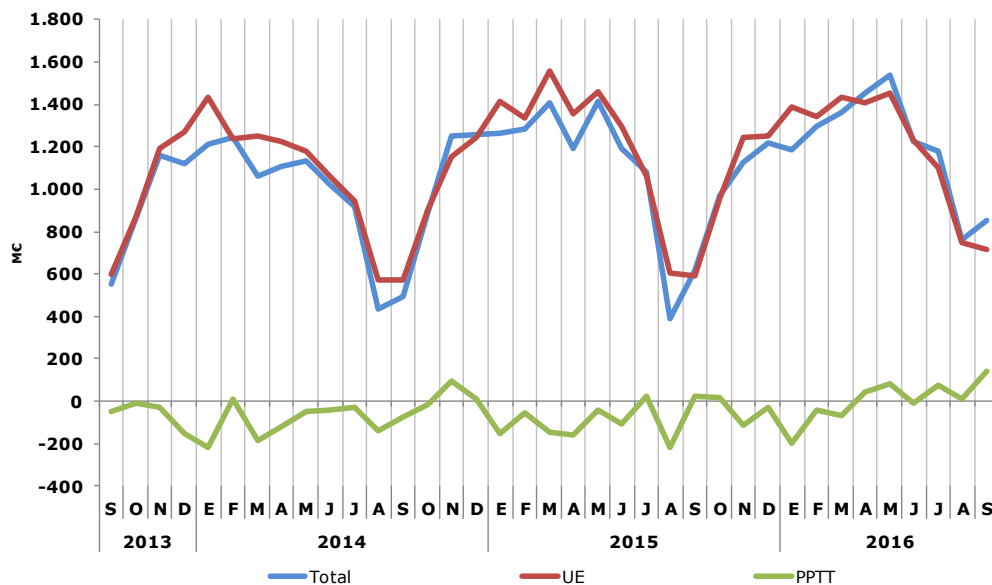
Gráfico 3.
Saldo comercial del total de sectores de la Economía
Septiembre 2013 a Septiembre 2016. Total, UE y PPTT. M€.



El saldo para el total de sectores de la economía mejora respecto a septiembre de 2015 un 13,2%, debido al descenso del saldo comercial con países miembros de la UE, que desciende un 43%, mientras que PPTT mejora un 21,3%.

Si el saldo se analiza respecto al mes anterior, se produce una mejora del saldo de un 12,8%, por mejora con PPTT en un 15,4%, mientras se produce el empeoramiento del saldo con los países comunitarios en un 24,3%.

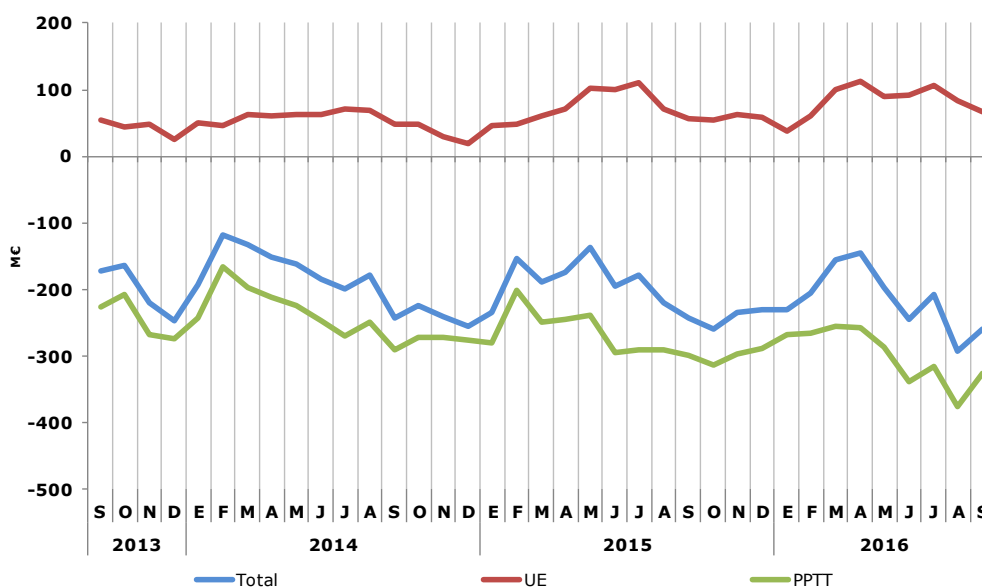
Gráfico 4.
Saldo comercial del sector Alimentario Agrario
Septiembre 2013 a Septiembre 2016. Total, UE y PPTT. M€.



Si analizamos el saldo del sector Alimentario Agrario, se observa una mejora interanual de un 38,6%, por un incremento de las exportaciones de un 6,9%, mientras disminuyen las importaciones un 2,5%. La mejora del saldo total está impulsada por la que se produce con PPTT 497,7%, frente a los países intracomunitarios donde el saldo aumenta, en menor medida, un 20,3% respecto a septiembre de 2015.

En comparación con el mes de agosto, se produce un aumento de un 12,8%, impulsado principalmente por la mejora con PPTT de un 1628%, mientras que con la UE sufre un leve descenso de un 4,8%.

Gráfico 5.
Saldo comercial del sector Alimentario Pesquero
 Septiembre 2013 a Septiembre 2016. Total, UE y PPTT. M€.

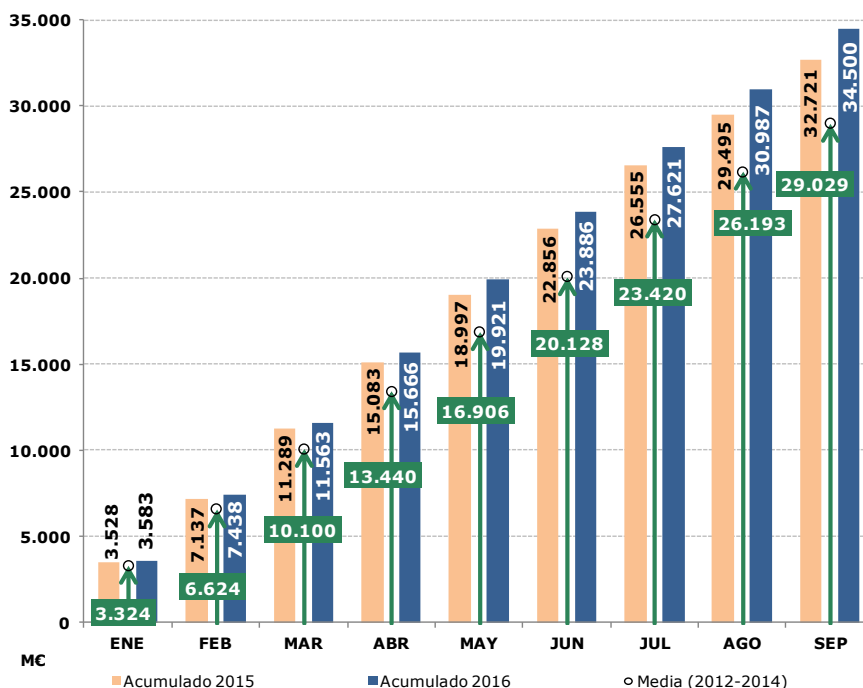


El saldo Alimentario Pesquero empeora un 6,2% respecto a septiembre de 2015, y lo hace debido al empeoramiento del saldo con los países extracomunitarios, con los que desciende un 8,9%, mientras que con la UE el saldo mejora un 20,4%

Si se compara con agosto, mejora el saldo un 11,4%, debido a la que se produce en respecto a PPTT en un 13,2%, mientras que con la UE desciende un 19,6%.

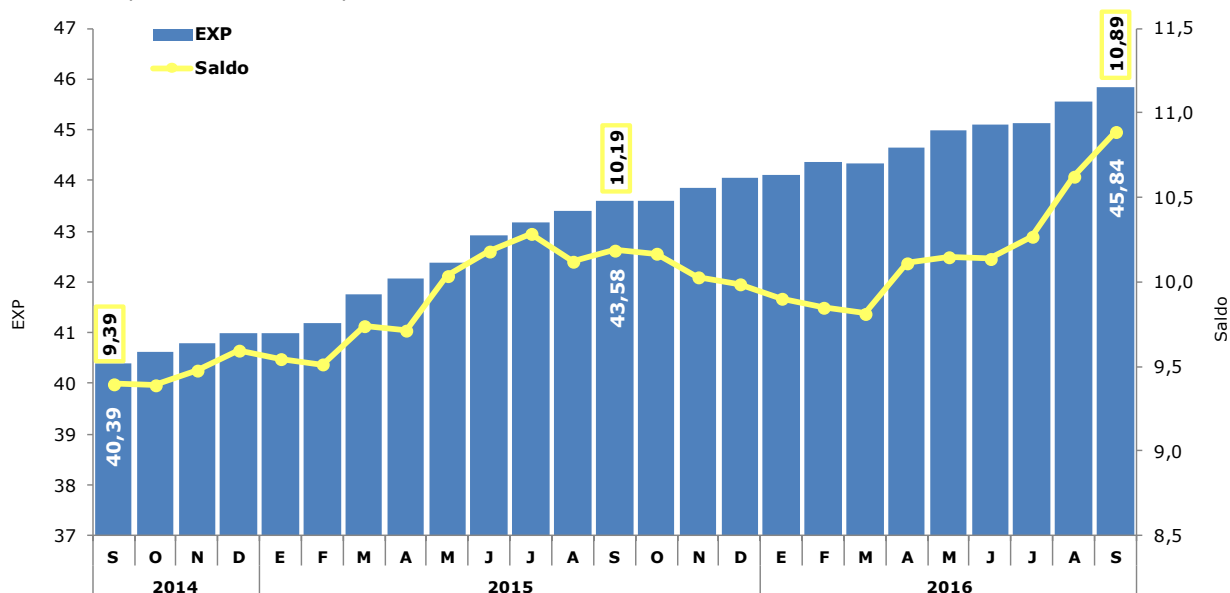
4. Análisis de los datos acumulados

Gráfico 6.
Acumulado del año del sector Agroalimentario y Pesquero (ámbito MAPAMA)
Media del mes acumulado de 2012 a 2014, acumulado a 2015 y a 2016. M€.



Las exportaciones acumuladas en el noveno mes del año, que ascienden a 34.500 millones de euros, son un 5,4% superiores a las registradas para el mismo período de 2015. Si la cifra acumulada se compara con la media de los 3 años anteriores a 2015, el incremento es de un 18,8%.

Gráfico 7.
Acumulado móvil de 12 meses del sector Agroalimentario y Pesquero (ámbito MAPAMA)
Septiembre 2014 a Septiembre 2016. Miles de M€.

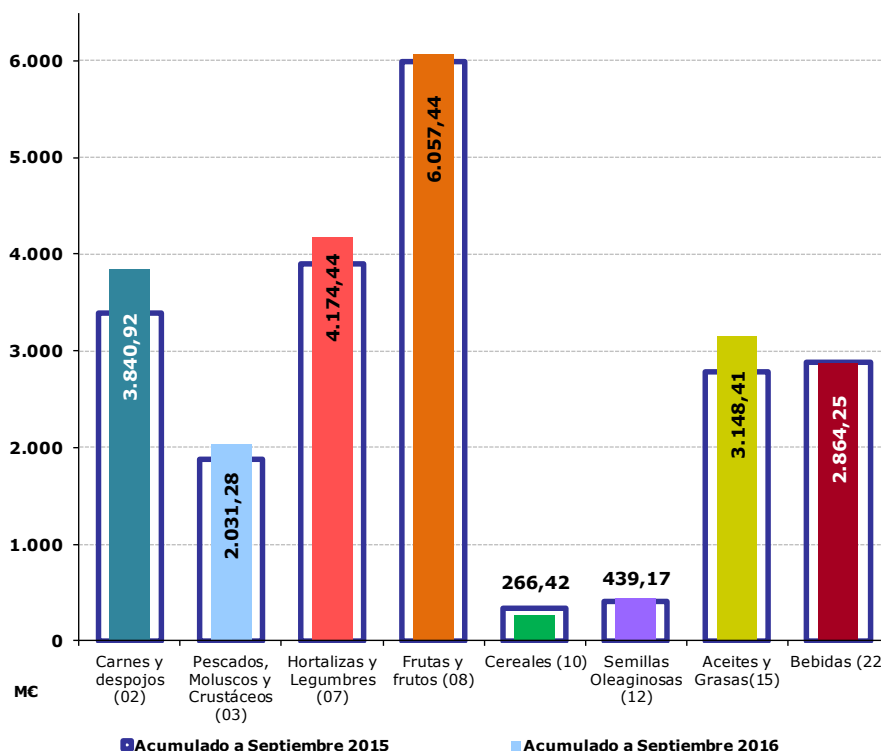


En el gráfico 7, se puede observar el dato acumulado de las exportaciones en los diferentes meses a lo largo de los dos últimos años. El dato acumulado móvil de las exportaciones en septiembre

de 2016 es un 5,2% superior al dato del mismo mes de 2015 y las importaciones aumentan un 4,7%, mientras el saldo mejora un 6,9%.

Los datos acumulados comparados con el mes anterior, agosto de 2016, prácticamente se mantienen estables, las exportaciones y las importaciones apenas varían, mientras que el saldo mejora un 2,5%.

Gráfico 8.
Datos acumulados de las exportaciones a Agosto de los principales capítulos sector Agrario y Pesquero (ámbito MAPAMA)
 Acumulados a Septiembre de 2015 y Septiembre de 2016. M€.



En septiembre aumentan las exportaciones acumuladas de los grupos principales, a excepción de Cereales y Bebidas que disminuyen un 20,6% y 0,4%, respectivamente.

El grupo que más crece es el de Carnes y despojos que lo hace en un 13,4%, seguido de Grasas y aceites, que aumenta, también, un 13,4 %, y a continuación con cifras similares, Semillas Oleaginosas, Pescados, crustáceos y moluscos y Hortalizas y Legumbres que aumenta un 8%, un 7,9% y 7,1%, respectivamente. Por último, las Frutas aumentan levemente un 1%.

Para más información de datos acumulados consultar Anexo datos acumulados enero-septiembre 2016 elaborado por la SG de Apoyo y Coordinación. Secretaría General de Agricultura y Alimentación en el enlace http://www.MAPAMA.gob.es/es/ministerio/servicios/analisis-y-prospectiva/Informe_mensual.aspx

5. Ranking de productos del mes

Tabla 3.
Principales productos exportados e importados del mes.
Septiembre 2016 y 2015.

PRINCIPALES PRODUCTOS EXPORTADOS DEL MES	Sept 2016 (M€)	Sept 2015 (M€)	Var. 2016/15	TARIC	PRINCIPALES PRODUCTOS IMPORTADOS DEL MES	Sept 2016 (M€)	Sept 2015 (M€)	Var. 2016/15	TARIC
Carne de porcino fresca, refrigerada o congelada	283,71	236,60	19,9%	0203	Crustáceos	141,55	125,54	12,8%	0306
Aceite de oliva	278,90	226,96	22,9%	1509+ 1510	Trigo	133,73	164,70	-18,8%	1001
Vino	260,55	236,42	10,2%	2204	Moluscos	124,27	94,68	31,2%	0307
Frutas de hueso	124,21	107,70	15,3%	0809	Aceite de palma	98,37	73,71	33,4%	1511
Otras legumbres y hortalizas en conservadas	84,06	83,28	0,9%	2005	Pescado fresco o refrigerado (exc. Filetes)	94,31	86,59	8,9%	0302
Productos de panadería, pastelería o galletería	73,34	70,67	3,8%	1905	Habas de soja	91,03	65,55	38,9%	1201
Pescado congelado (exc. Filetes)	66,52	57,31	16,1%	0303	Bebidas espirituosas	79,09	82,66	-4,3%	2208
Cítricos	64,80	66,32	-2,3%	0805	Pescado congelado (exc. Filetes)	77,35	53,04	45,8%	0303
Frutos secos	63,09	93,18	-32,3%	0802	Quesos y requesón	75,35	73,72	2,2%	0406
Moluscos	59,55	41,68	42,9%	0307	Café	71,32	77,65	-8,2%	0901
Preparaciones para alimentación animal	56,21	44,39	26,6%	2309	Frutos secos	64,03	61,14	4,7%	0802
Conservas de pescado	55,34	48,23	14,8%	1604	Azúcar de caña o de remolacha	59,56	46,06	29,3%	1701
Uvas y pasas	54,69	58,81	-7,0%	0806	Chocolate y preparaciones alimenticias que contengan cacao	58,93	57,34	2,8%	1806
Preparaciones alimenticias no comprendidas en otras partidas	53,16	42,02	26,5%	2106	Filetes y demás carne de pescado frescos, refrigerados o congelados	58,59	60,31	-2,9%	0304
Otras hortalizas frescas (Espárragos, pimientos, champiñones, aceitunas frescas, etc.)	52,45	45,66	14,9%	0709	Cítricos	55,23	44,89	23,1%	0805

En septiembre de 2016, la Carne de porcino fue el producto más exportado, el principal destino fue Francia a donde se dirigieron el 18% de las exportaciones aunque han descendido un 3% respecto al mismo mes de 2015. Se incrementaron las exportaciones a Corea del Sur (▲77%), Reino Unido (▲38%), Polonia (▲37%) y Japón (▲31%). Los destinos a donde más han crecido las exportaciones de Aceite de oliva han sido Corea del Sur (▲218,1%), Estados Unidos (▲83,6%) y China (▲35,6%). En tercer lugar, encontramos el Vino que ha aumentado sus exportaciones principalmente a

destinos extracomunitarios, los principales incrementos se producen en Suiza (▲98,2%), China (▲24,1%) y Estados Unidos (▲23,0%). También destaca el incremento que se produce en la exportación de Moluscos, cuyo primer destino es Italia y a donde se destinó el 46% de las exportaciones, y que han aumentado un 33,3%, el resto de destinos principales son también comunitarios, donde aumentan Francia (▲20,9%) y Portugal (▲15,7%) y en PPTT destaca el incremento en Estados Unidos (▲149,9%), pero aún con cifras bajas comparado con el resto de destinos.

El principal producto importado fueron los Crustáceos donde destacan los incrementos de las importaciones procedentes de Argentina (37,2%), que es el principal origen del producto. Se produce un fuerte incremento en las importaciones de Moluscos, el principal proveedor es Marruecos desde donde las importaciones han disminuido un 5%, en cambio, aumenta China (▲200,4%), Portugal (▲129,1%) y Perú (▲48,3%). También destacan los incrementos en la importación de Habas de soja, Paraguay se convierte en el primer origen de las importaciones (▲102,5%), Estados Unidos es el segundo origen y alcanza los 32,84 M€, habiendo sido nulas el mismo mes del año anterior, y descienden, por el contrario, las que provienen de Brasil un 48,5%, habiendo sido en 2015 el principal suministrador de Habas de soja. Por último, se produce un aumento de las importaciones de Pescado congelado cuyo principal proveedor es Francia (▲955,7%), principal proveedor habiendo sido nulas en septiembre de 2015, destacando también los incrementos en Seychelles (▲223,3%) Curaçao (▲170,9%) y Panamá (▲134,7%).

6. Ranking de países del mes

Tabla 4.

Principales destinos de las exportaciones y orígenes de las importaciones
Septiembre 2016 y 2015.

DESTINOS DE LAS EXPORTACIONES						ORÍGENES DE LAS IMPORTACIONES					
Septiembre 2016			Septiembre 2015			Septiembre 2016			Septiembre 2015		
UE	M€	Cuota	M€	Cuota	Var.M€ 16/15	UE	M€	Cuota	M€	Cuota	Var.M€ 16/15
Francia	579,13	24%	573,15	25%	1,0%	Francia	447,16	26%	453,47	26%	-1,4%
Portugal	400,46	16%	373,54	16%	7,2%	Países Bajos	211,11	12%	211,36	12%	-0,1%
Italia	377,44	15%	354,11	15%	6,6%	Alemania	190,11	11%	202,72	12%	-6,2%
Alemania	326,25	13%	312,27	13%	4,5%	Portugal	183,28	11%	189,75	11%	-3,4%
Reino Unido	255,29	10%	249,90	11%	2,2%	Italia	125,89	7%	124,29	7%	1,3%
Total UE	2.460,68	70%	2.330,24	72%	5,6%	Total UE	1.690,89	57%	1.733,07	59%	-2,4%
PPTT	M€	Cuota	M€	Cuota	Var.M€ 16/15	PPTT	M€	Cuota	M€	Cuota	Var.M€ 16/15
EE.UU	161,98	15%	137,87	15%	17,5%	EE.UU	151,87	12%	97,68	8%	55,5%
China	113,26	11%	92,35	10%	22,6%	Argentina	136,03	11%	116,12	10%	17,1%
Japón	68,59	7%	55,76	6%	23,0%	Indonesia	97,58	8%	83,83	7%	16,4%
Suiza	41,81	4%	30,05	3%	39,1%	Brasil	88,98	7%	141,45	12%	-37,1%
Marruecos	39,85	4%	21,28	2%	87,3%	China	66,52	5%	57,73	5%	15,2%
Total PPTT	1.052,53	30%	895,60	28%	17,5%	Total PPTT	1.268,37	43%	1.203,44	41%	5,4%

En Septiembre de 2016, aumentan las exportaciones tanto comunitarias como extracomunitarias, mientras que las importaciones con procedencia en la UE disminuyen y las de PPTT aumentan. La cuota que representan los PPTT en las exportaciones ha aumentado un 7,9% situándose como destino del 30% de las exportaciones agroalimentarias, mientras que la representación de la UE disminuye un 3%, siendo del 70%. Al igual ocurre en el caso de las importaciones la representación de PPTT aumenta un 4,6% y se convierte en el origen del 43%, y las importaciones intracomunitarias, tras un descenso del 3,2%, se sitúan en el 57%.

Aumentan las exportaciones a todos los destinos principales de la UE y destacan por sus aumentos, Portugal e Italia. Portugal es el destino que más crece debido principalmente a los incrementos en las exportaciones de Aceite de oliva (▲12%), que es el principal producto, la Carnes de porcino (▲15,8%) y las Preparaciones para alimentación animal (▲21,1%). Por su parte, las exportaciones a Italia experimentan fuertes incrementos en productos como las Frutas de hueso (▲72,3%), Crustáceos (▲50,0%), Moluscos (▲40%) y Filetes de pescado (▲33%).

En relación a PPTT, las exportaciones crecen un 17,5%. Estados Unidos vuelve a ser el primer destino de las exportaciones aumentando el valor de las mismas respecto a Septiembre de 2015 un 17,5%, los principales productos exportados fueron el Aceite de oliva (▲83,6%) hasta alcanzar los 39,02M€ que lo convierte en el segundo destino de este producto con una cuota del 14%. Aumentan también los Quesos (▲40,9%), las Cebollas y chalotas (▲28,1%) y el Vino (▲23%).

Las exportaciones a China continúan la tendencia de crecimiento impulsada principalmente por productos como Aceite de oliva (▲35,6%), Vino (▲34,1%), y Despojos cárnicos (▲21,8%). La Carne de porcino que se mantiene como principal producto exportado, sin variaciones en el valor respecto al mismo mes de 2015. A Japón aumentan las exportaciones de Carne de porcino (▲31,2%) y Aceite de oliva (▲20,3%), además destaca el aumento de las exportaciones de Pescado fresco que alcanzan los 5,15 M€, habiendo sido nulas en Septiembre de 2015.

Se producen mayores incrementos en las exportaciones a Suiza y Marruecos. Las exportaciones de Vino a Suiza se han duplicado hasta alcanzar los 22,06M€, suponiendo el 53% del total exportado. También se han duplicado las exportaciones de Aceite de oliva pero en cifras muy inferiores (2,56 M€). Con destino a Marruecos aumentan las exportaciones de Aceite de soja que se convierte en el principal producto exportado a ese país, alcanzando los 9,24 M€, habiendo sido nulas en el mismo mes de 2015, al igual ocurre con las exportaciones de Cebada y Trigo, que fueron nulas en septiembre de 2015 y alcanzan los 2,84 y 2,21 M€, respectivamente.

En las importaciones provenientes de PPTT se produce un fuerte incremento del 55,5% en las que proceden de EE.UU, donde se han incrementado las de Frutos secos (▲17,7%) hasta los 43,69 M€, y de Habas de soja y de los otros Aceite vegetales (de lino, maíz, ricino, sésamo, etc.), que fueron nulas en septiembre de 2015 y alcanzan 32,84 M€ y 8,73 M€. De Argentina aumentan las importaciones de Crustáceos (▲37,2%) y Cítricos (▲29,8%). Por último, el incremento de las importaciones que provienen de Indonesia se ha debido al incremento de Aceite de palma (▲21%), Aceites esenciales (▲18%) y el Aceite de coco que ha alcanzado los 3M€, pero en septiembre de 2015 fueron inexistentes.

7. Análisis de los principales grupos de ámbito MAPAMA

Carnes (02)

En el mes de septiembre de 2016, el grupo Carnes continúa con carácter exportador y tendencia creciente. El saldo se incrementa fuertemente, un 17,3% con respecto al mismo mes del año pasado, alcanzando los 355,14 M€. Las exportaciones han aumentado en un 14,1%, debido fundamentalmente a la demanda de los PPTT, que aumenta un 26,0%. Las importaciones también aumentan, pero con menor intensidad (4,9%). El precio medio de exportación ha subido un 1,5% hasta los 2,25 €/kg, mientras que el de importación baja un 2,4%, pasando de 3,03 €/kg a 2,96 €/kg.

Gráfico 9.
Evolución del comercio exterior grupo Carnes
Años 2014, 2015 Y 2016.

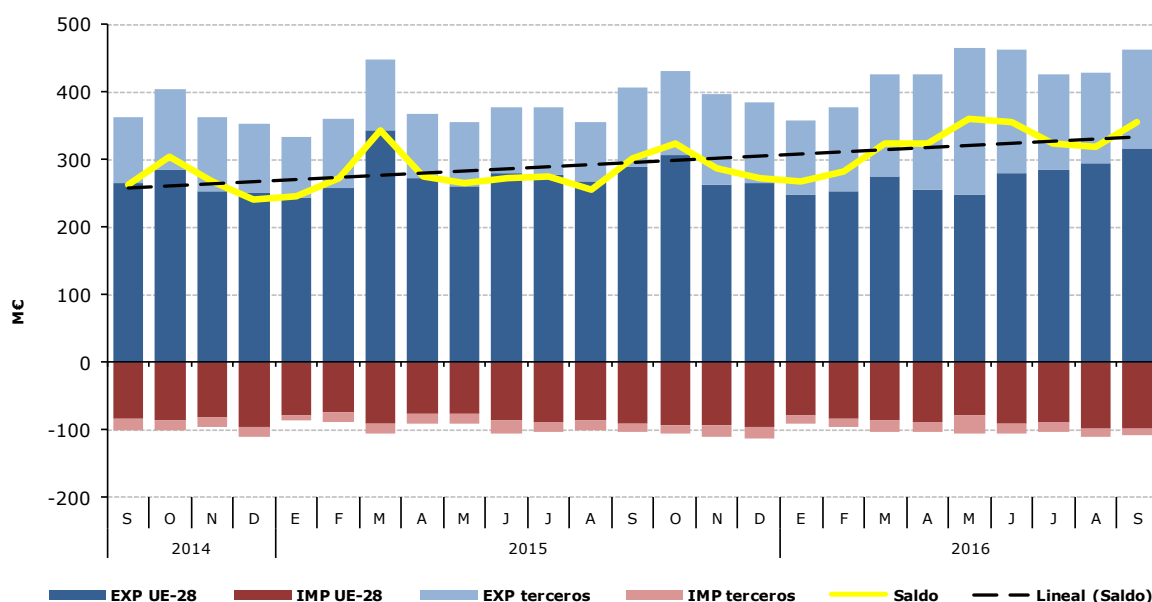
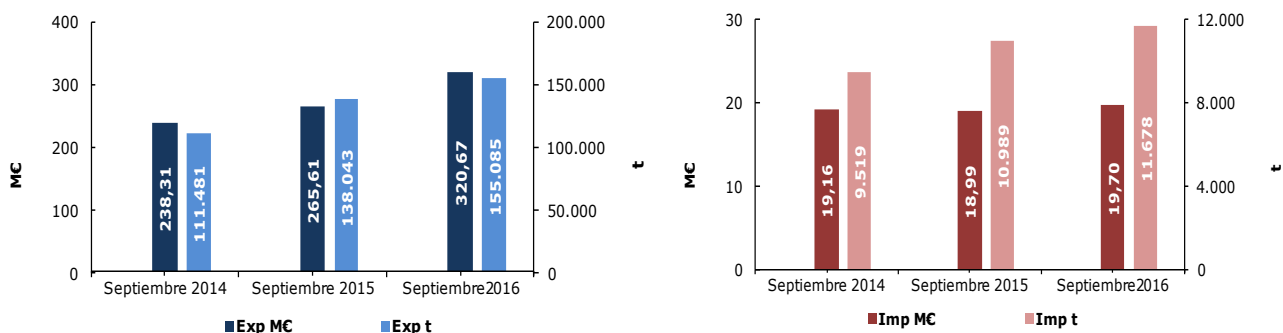


Tabla 5.
Evolución del comercio exterior grupo Carnes
Septiembre de 2016.

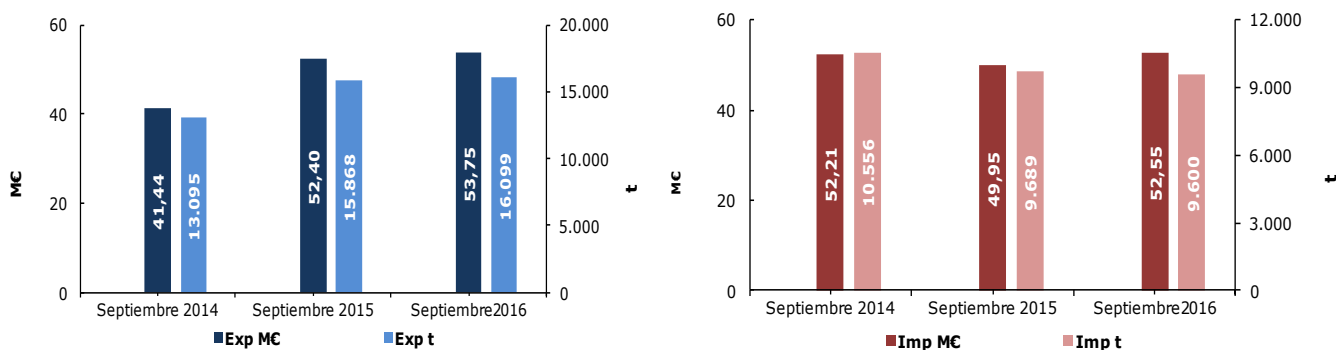
Carnes y despojos (02)	M€		t		€/kg		
	Septiembre 2016	Var. Sep 2016/2015	Septiembre 2016	Var. Sep 2016/2015	Septiembre 2016	Var. Sep 2016/2015	
EXP	Total	464,07	14,1%	206.481	12,4%	2,25	1,5%
	UE-28	317,81	9,4%	128.501	5,9%	2,47	3,2%
	PPTT	146,26	26,0%	77.980	24,9%	1,88	0,9%
IMP	Total	108,93	4,9%	36.776	7,4%	2,96	-2,4%
	UE-28	97,71	7,0%	33.274	7,8%	2,94	-0,7%
	PPTT	11,22	-10,8%	3.502	4,1%	3,20	-14,3%
Saldo	355,14	17,3%	169.705	13,5%			

Gráficos 10 y 11.
Evolución de las exportaciones e importaciones de la Carne y despojo de porcino
(0203+02063000+02064100+02064900+020910)
 Septiembre de 2014, 2015 y 2016



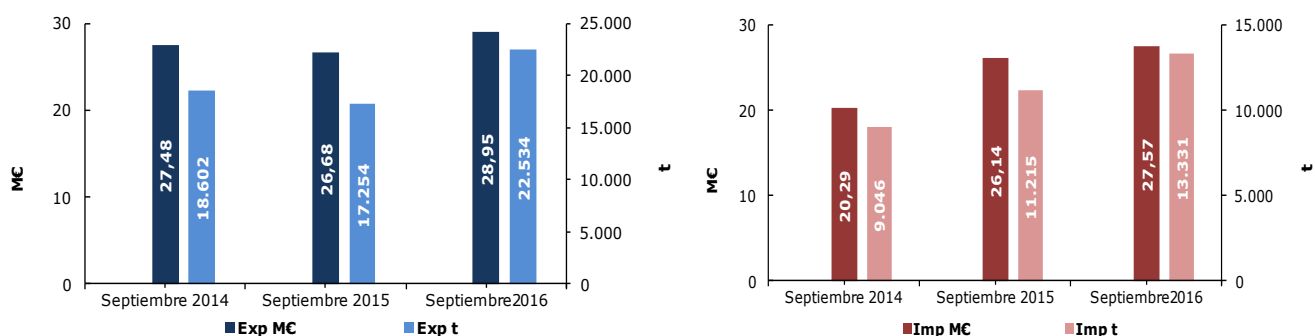
El subgrupo de Carne de Porcino, representa el 69,0% de las exportaciones del grupo. Con respecto a septiembre 2015, se ha producido un aumento considerable en la exportación, un 20,7% en valor y en un 12,3% en volumen. La importación también ha subido en valor (3,7%) y en volumen (6,3%). Con estos antecedentes, el precio de exportación sube de 1,92 €/kg a 2,07 €/kg al contrario de lo que sucede con el precio de importación, que desciende de 1,73 €/kg a 1,69 €/kg. El saldo por su parte tiene un aumento del 22,0%, pasando de 246,62 M€ en septiembre de 2015 a 300,98 M€ en septiembre de 2016.

Gráficos 12 y 13.
Evolución de las exportaciones e importaciones de la Carne de Bovino
(0201+0202+020610+020621+020622+020629)
 Septiembre de 2014, 2015 y 2016



En el subgrupo Carne de Bovino las importaciones representan el 48,2% de las importaciones totales del grupo. En valor, las exportaciones crecen un 2,6%, mientras que las importaciones también aumentan y con más intensidad (5,2%). Este hecho provoca que el saldo empeore pasando de 2,45 M€ en septiembre de 2015, a 1,20 M€ en el mes de septiembre de 2016. En volumen también se producen aumentos en las exportaciones (1,5%) mientras que las importaciones disminuyen un 0,9%. Como consecuencia, el precio de exportación se incrementa un 1,1% llegando a 3,34 €/kg, y el precio de importación también sube un 6,2%, pasando de 5,16 €/kg a 5,47 €/kg.

Gráficos 14 y 15.
Evolución de las exportaciones e importaciones de la Carne de Aves de Corral
(0207+02109971+02109979)
 Septiembre de 2014, 2015 y 2016



En el subgrupo Carne de Aves de Corral, la subida del valor de las exportaciones cifrada en un 8,5%, combinada con un aumento en el valor de las importaciones de 5,4%, ha provocado que el saldo mejore en septiembre de 2016 un 158,6%, con respecto al mismo mes del año pasado, hasta tener un valor de 1,38 M€. Con respecto al volumen, las exportaciones aumentan en un 30,6% frente a las importaciones que también suben, pero en menor proporción (un 18,9%). Como consecuencia, los precios medios de exportación disminuyen un 16,9% pasando de 1,55 €/kg a 1,28 €/kg, de igual forma que los precios de importación, que también bajan, (un 11,3%), pasando de 2,33 €/kg a 2,07 €/kg.

Pescados, moluscos y crustáceos (03)

El grupo de Pescados tiene un carácter importador con tendencia creciente. El saldo de septiembre 2016 con respecto a septiembre 2015 ha empeorado en un 12,2%, pasando de -237,25 M€ a -266,29 M€. Las exportaciones han aumentado un 24,8% hasta los 251,39 M€, mientras que las importaciones han aumentado un 18,0% hasta los 517,68 M€. Los precios medios, tanto de exportación como de importación aumentan. Las exportaciones se dirigen principalmente a la UE (75,5 % del total), mientras que las importaciones provienen sobre todo de PPTT (65,8 % del total).

Gráfico 16.
Evolución del comercio exterior grupo Pescados, Crustáceos y Moluscos
Años 2014, 2015 Y 2016.

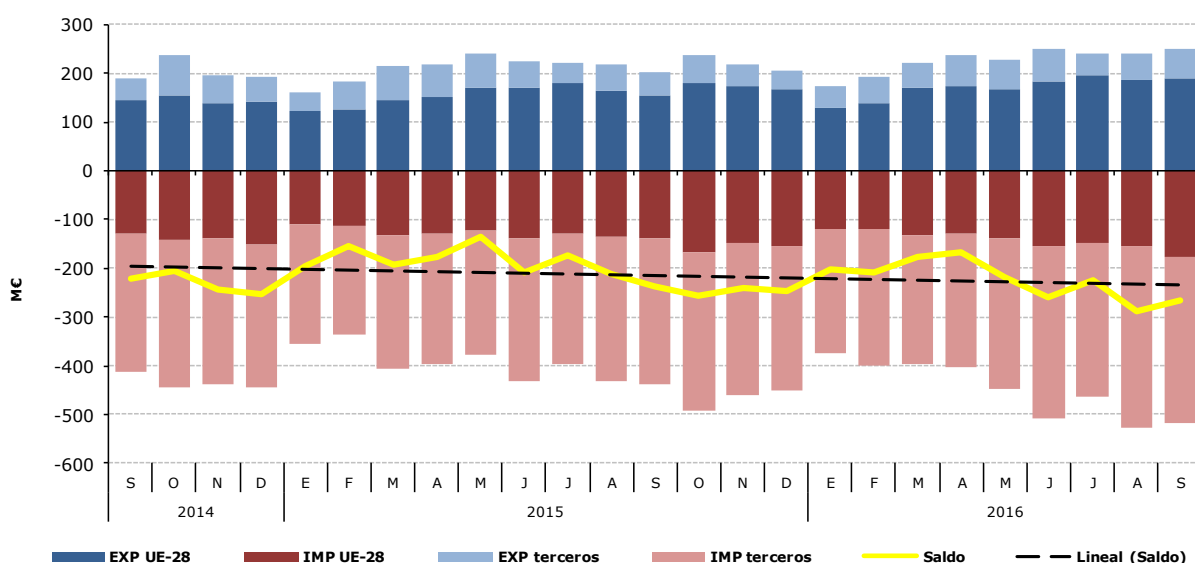


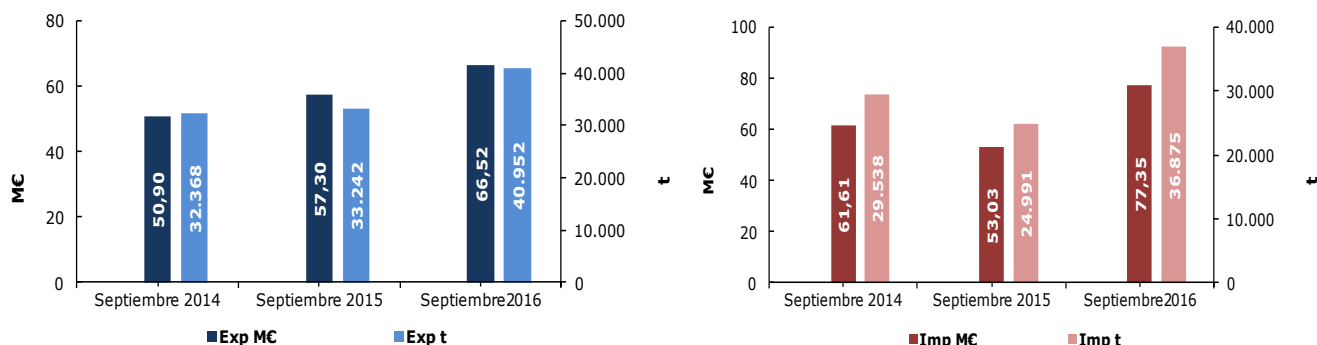
Tabla 6.
Evolución del comercio exterior grupo Pescados, Crustáceos y Moluscos
Septiembre de 2016.

Pescados, Moluscos y Crustáceos (03)	M€		t		€/kg		
	Septiembre 2016	Var. Sep 2016/2015	Septiembre 2016	Var. Sep 2016/2015	Septiembre 2016	Var. Sep 2016/2015	
EXP	Total	251,39	24,8%	78.952	15,2%	3,18	8,3%
	UE-28	190,01	22,1%	45.099	3,9%	4,21	17,6%
	PPTT	61,38	33,9%	33.853	34,8%	1,81	-0,7%
IMP	Total	517,68	18,0%	134.521	14,5%	3,85	3,1%
	UE-28	176,98	27,6%	50.640	32,9%	3,49	-4,0%
	PPTT	340,70	13,6%	83.880	5,7%	4,06	7,5%
Saldo		-266,29	-12,2%	-55.569	-13,5%		

Gráficos 17 y 18.

Evolución de las exportaciones e importaciones de Pescado Congelado (0303)

Septiembre de 2014, 2015 y 2016

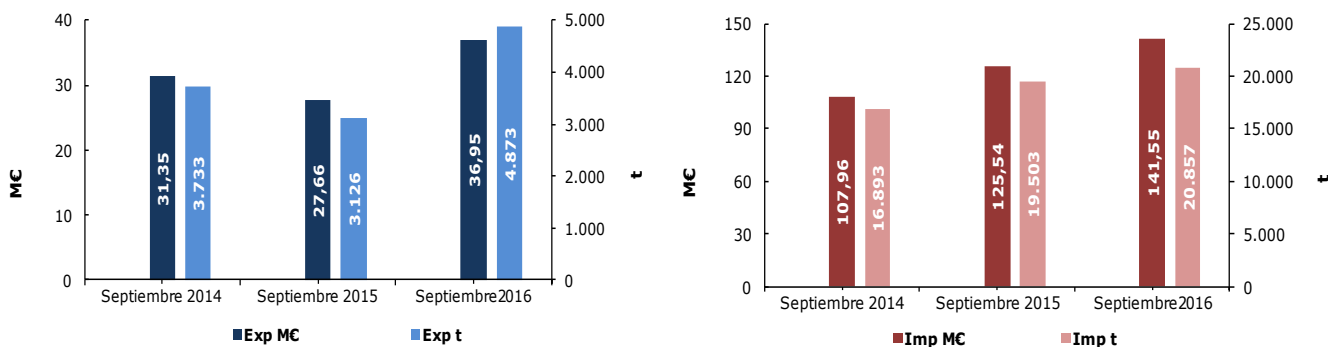


En el subgrupo Pescado Congelado, se ha impuesto el saldo negativo, ya que si en septiembre de 2015 tenía un valor positivo de 4,27 M€, se ha pasado a tener un valor negativo de 10,82 M€ en septiembre de 2016. Esto es debido a que la subida del valor de las exportaciones de un 16,1% ha sido muy inferior a la subida de las importaciones, de un 45,9%. En volúmenes, también se produce una subida en las exportaciones de un 23,2%, también inferior al que se produce en las importaciones, de un 47,5%. Los precios de exportación han disminuido con fuerza, un 5,8%, mientras que los de importación disminuyen pero con menos intensidad, un 1,1%.

Gráficos 19 y 20.

Evolución de las exportaciones e importaciones de Crustáceos (0306)

Septiembre de 2014, 2015 y 2016

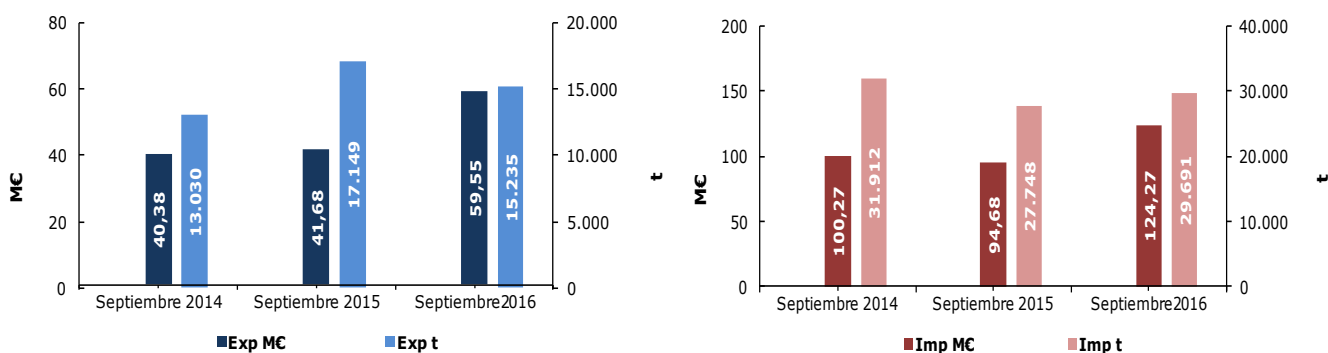


El saldo del subgrupo de Crustáceos con respecto a septiembre 2015 empeora en un 6,9% (pasando de -97,88 M€ a -104,60 M€), y eso a pesar de que en valor, las exportaciones suben en un 33,6%, mientras que las importaciones solo aumentan en un 12,8%, pero su valor es muy superior. En volumen, también se repite el esquema, las exportaciones suben en un 55,9%, mientras que las importaciones solo aumentan en un 6,9%, pero su valor es marcadamente superior. El precio de las exportaciones tiene una fuerte bajada del 14,3%, que pasa de 8,85 €/kg a 7,58 €/kg. Sin embargo, por el contrario las importaciones tienen un aumento en el valor del precio medio, un 5,4%, pasando de 6,44 €/kg a 6,79 €/kg.

Gráficos 21 y 22.

Evolución de las exportaciones e importaciones de Moluscos (0307)

Septiembre de 2014, 2015 y 2016



El subgrupo Moluscos muestra un aumento en valor en las exportaciones del 42,9% respecto a septiembre 2015. Lo mismo sucede en las importaciones que lo hacen en un valor también considerable, un 31,2%. Sin embargo, debido al mayor valor de éstas, se produce un empeoramiento del saldo en un 22,1%, pasando de -53,01 M€ en septiembre de 2015 a -64,72 M€ en septiembre de 2016. En volumen, las exportaciones disminuyen (11,2%), mientras las importaciones aumentan (7,0%). Esta situación de aumento de valor y bajada o menor incremento en los volúmenes, provoca subidas de precios, así el precio de las exportaciones sube un importante 60,8% pasando de 2,43 €/kg a 3,91 €/kg. Por su parte, el precio de importación también aumenta pero con menor intensidad (22,7%), pasando de 3,41 €/kg a 4,19 €/kg.

Hortalizas y legumbres (07)

El grupo de Hortalizas y Legumbres tiene un carácter claramente exportador con tendencia ligeramente decreciente. El valor de las exportaciones ha aumentado frente a septiembre 2015 en un 21,0%. Las importaciones disminuyen en un 6,5%. Las exportaciones se dirigen fundamentalmente hacia UE-28 (85,7%) y de la misma forma, en las importaciones el origen principal también es la UE-28 (67,0%). Este aumento de las exportaciones superior al que tiene lugar en las importaciones provoca que el saldo comercial se incremente un 42,5%, pasando de 107,09 M€ a 152,60 M€. Por su parte, el precio medio de exportación ha disminuido un 1,3%, pasando de 0,89 €/kg a 0,88 €/kg, mientras que en sentido contrario, el precio medio de importación ha aumentado un 3,2%, pasando de 0,63 €/kg a 0,65 €/kg.

Gráfico 23.

Evolución del comercio exterior grupo Hortalizas y Legumbres Años 2014, 2015 Y 2016.

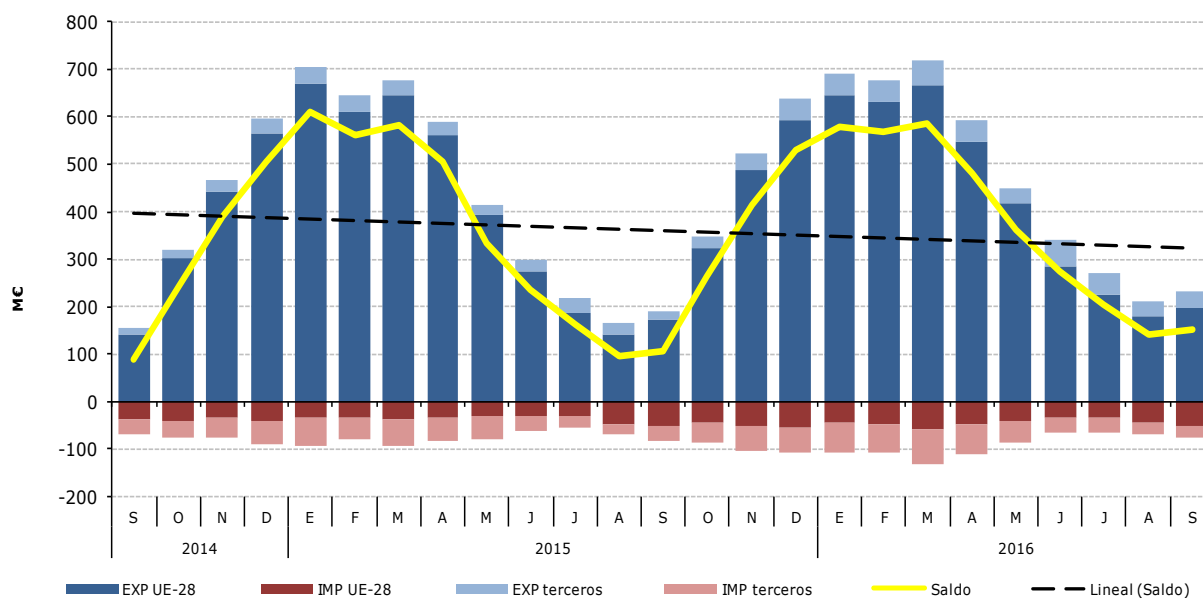


Tabla 7.

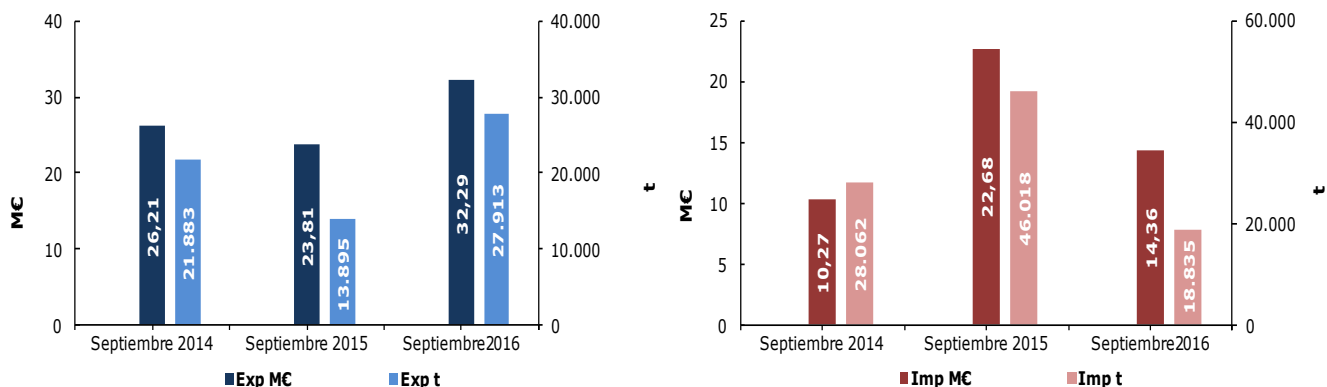
Evolución del comercio exterior grupo Hortalizas y Legumbres Septiembre de 2016.

Hortalizas y legumbres (07)		M€		t		€/kg	
		Septiembre 2016	Var. Sep 2016/2015	Septiembre 2016	Var. Sep 2016/2015	Septiembre 2016	Var. Sep 2016/2015
EXP	Total	230,56	21,0%	261.462	22,6%	0,88	-1,3%
	UE-28	197,60	14,8%	234.493	20,9%	0,84	-5,0%
	PPTT	32,96	80,0%	26.970	39,9%	1,22	28,7%
IMP	Total	77,96	-6,5%	119.078	-9,4%	0,65	3,2%
	UE-28	52,25	-1,9%	100.091	-5,5%	0,52	3,9%
	PPTT	25,71	-14,8%	18.987	-25,6%	1,35	14,6%
Saldo		152,60	42,5%	142.385	74,0%		

Gráficos 24 y 25.

Evolución de las exportaciones e importaciones de Tomates (0702)

Septiembre de 2014, 2015 y 2016

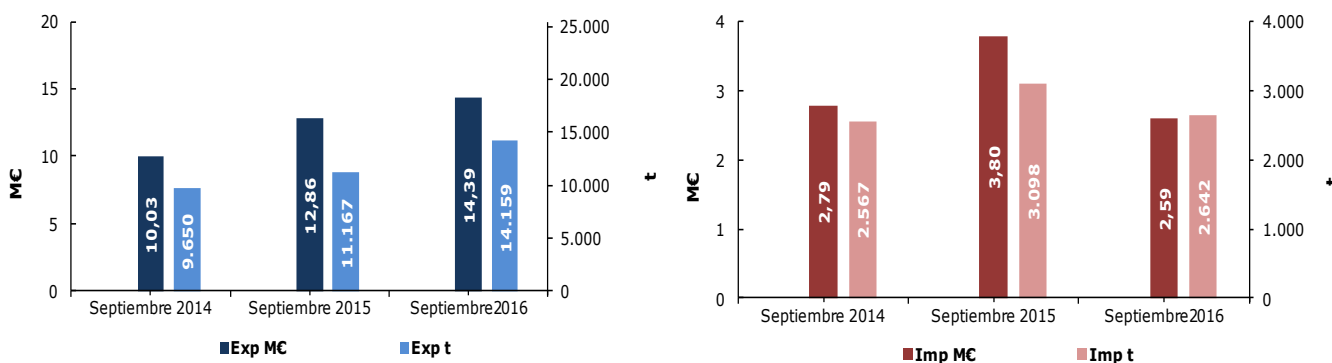


En el subgrupo Tomates, las exportaciones representan el 14,0% de las exportaciones del grupo. Estas con respecto a septiembre 2015 han aumentado en valor (35,6%) y también han aumentado en volumen, pero con mayor intensidad (100,9%), por lo que su precio medio de exportación disminuye, un 32,5% pasando de 1,71 €/kg a 1,16 €/kg. Las importaciones disminuyen en valor (36,7%) y con más fuerza en volumen (59,1%), lo que provoca que su precio aumente, en este caso en un 54,7%, desde 0,49 €/kg a 0,76 €/kg. El saldo en este mes de septiembre aumenta con respecto a septiembre 2015 en un 1.495,3%, pasando de 1,12 M€ a 17,93 M€.

Gráficos 26 y 27.

Evolución de las exportaciones e importaciones de Lechugas (0705)

Septiembre de 2014, 2015 y 2016

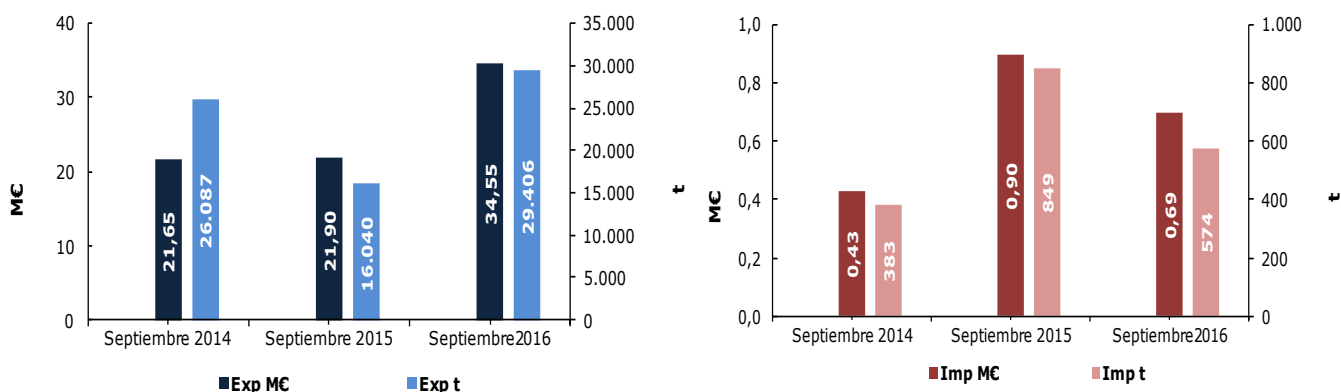


El subgrupo Lechugas tiene en el mes de septiembre de 2016 un saldo positivo de 11,80 M€, que es un 30,2% superior respecto al mismo mes del año anterior (9,06 M€). Esto es como consecuencia que el valor exportado respecto a septiembre 2015 ha aumentado en un porcentaje del 11,9%, mientras que el valor de la importación ha bajado, en concreto un 31,8%. En volumen, se repite la tendencia, la exportación aumenta con fuerza (26,8%) mientras que la importación muestra una disminución, aunque menos notoria (14,7%). Como consecuencia, el precio medio de exportación disminuye un 11,8% pasando de 1,15 €/kg a 1,02 €/kg, mientras que el precio medio de importación también sufre una bajada, en este caso con una mayor intensidad, del 20,0%, pasando de 1,23 €/kg a 0,98 €/kg.

Gráficos 28 y 29.

Evolución de las exportaciones e importaciones de Pimientos (070960)

Septiembre de 2014, 2015 y 2016



En el subgrupo de Pimientos, las exportaciones representan el 14,9% de las exportaciones del grupo. Con respecto a septiembre 2015, las exportaciones han subido en valor (57,8%). Sentido contrario han seguido las importaciones que disminuyen en un 22,4%. Como consecuencia, el saldo aumenta en un 61,2%, desde los 21,01 M€ de septiembre de 2015 hasta los 33,86 M€ del año actual. Con respecto al volumen, las exportaciones aumentan en un 83,3%, mientras que las importaciones bajan en un 32,4%. En este escenario de aumentos en valor de una cuantía menor que los incrementos en volumen, el precio de exportación disminuye en un 13,9% pasando de 1,37 €/kg a 1,18 €/kg, mientras que su precio de importación sufre el proceso contrario, se incrementa, en este caso en un 14,7%, pasando de 1,05 €/kg a 1,21 €/kg.

Frutas (08)

El grupo Frutas tiene un carácter netamente exportador con tendencia a la estabilidad. A pesar de ello el saldo empeora un 9,3%, con respecto a septiembre 2015, alcanzando un valor de 232,67 M€, debido a que la subida en valor de las exportaciones (0,7%) es muy inferior a la subida en valor de las importaciones (14,5%). En exportaciones destacan las destinadas a la UE-28, que suponen el 89,8% de las mismas, mientras que en importaciones destacan las que provienen de PPTT, que suponen el 75,2% del total. Los precios medios disminuyen, en exportaciones un 10,0%, pasando de 1,20 €/kg a 1,08 €/kg, mientras que en importaciones, el precio desciende un 7,5%, pasando de 1,36 €/kg a 1,26 €/kg.

Gráfico 30.
Evolución del comercio exterior grupo Frutas
Años 2014, 2015 Y 2016.

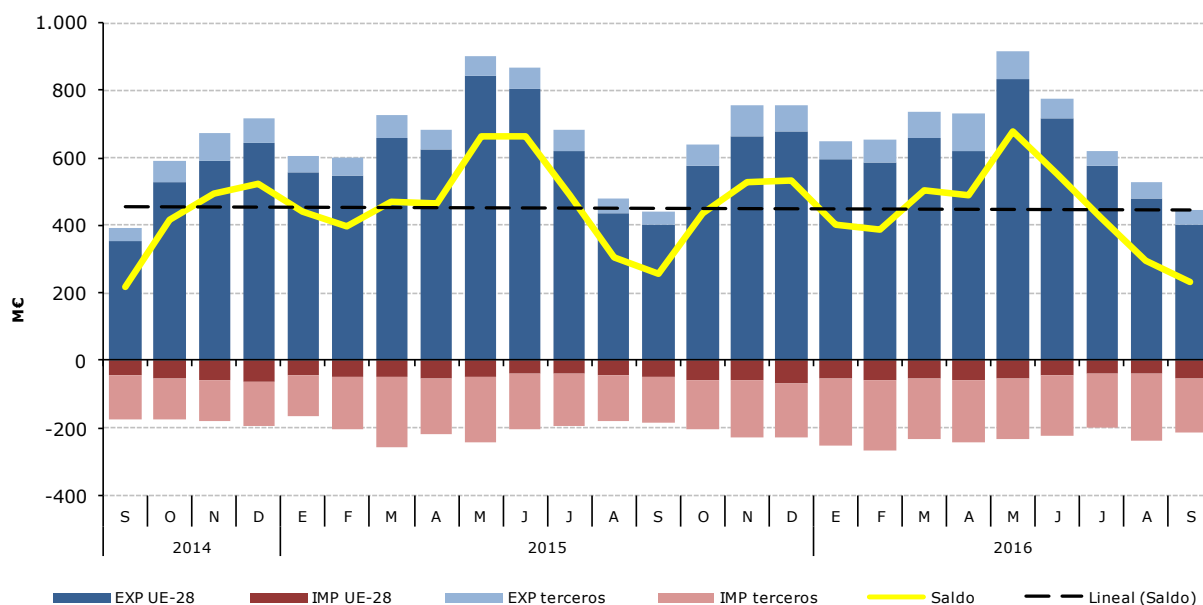


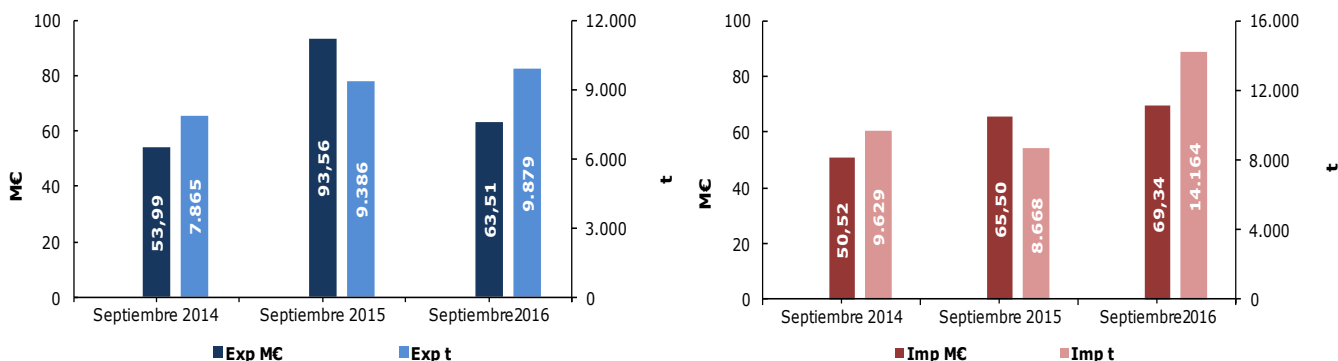
Tabla 8.
Evolución del comercio exterior grupo Frutas
Septiembre de 2016.

Frutas (08)		M€		t		€/kg	
		Septiembre 2016	Var. Sep 2016/2015	Septiembre 2016	Var. Sep 2016/2015	Septiembre 2016	Var. Sep 2016/2015
EXP	Total	445,97	0,7%	411.908	11,9%	1,08	-10,0%
	UE-28	400,65	-0,4%	376.531	11,1%	1,06	-10,4%
	PPTT	45,32	11,5%	35.377	20,5%	1,28	-7,5%
IMP	Total	213,30	14,5%	169.556	23,7%	1,26	-7,5%
	UE-28	52,84	4,7%	63.732	17,9%	0,83	-11,3%
	PPTT	160,46	18,2%	105.823	27,5%	1,52	-7,3%
Saldo		232,67	-9,3%	242.352	4,9%		

Gráficos 31 y 32.

Evolución de las exportaciones e importaciones de Frutos secos (0801+0802)

Septiembre de 2014, 2015 y 2016

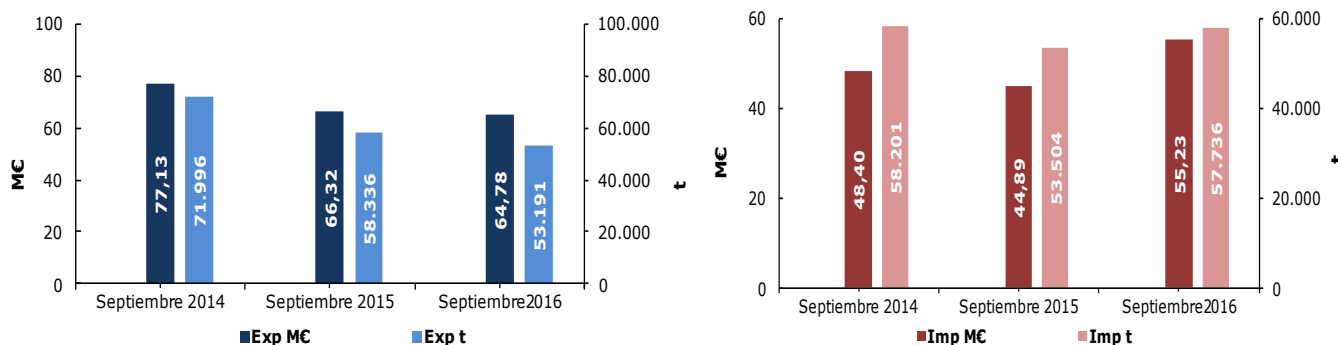


El subgrupo de Frutos Secos representa el 14,2% del total de exportaciones y 32,5% del total de las importaciones. Las exportaciones han bajado en valor, un 32,1%, al mismo tiempo las importaciones aumentan en un 5,9%. La variación del saldo es muy significativa, en concreto un -120,8%, pasando de un valor positivo de 28,06 M€ a un valor negativo de -5,83 M€. Con respecto al volumen, las exportaciones suben (5,3%), mientras que las importaciones lo hacen pero con mayor intensidad (63,4%). El precio medio de exportación disminuye un 35,5%, pasando de 9,97 €/kg a 6,43 €/kg. El precio medio de las importaciones disminuye en un porcentaje similar, 35,2%, pasando de 7,56 €/kg a 4,90 €/kg.

Gráficos 33 y 34.

Evolución de las exportaciones e importaciones de Cítricos (0805)

Septiembre de 2014, 2015 y 2016

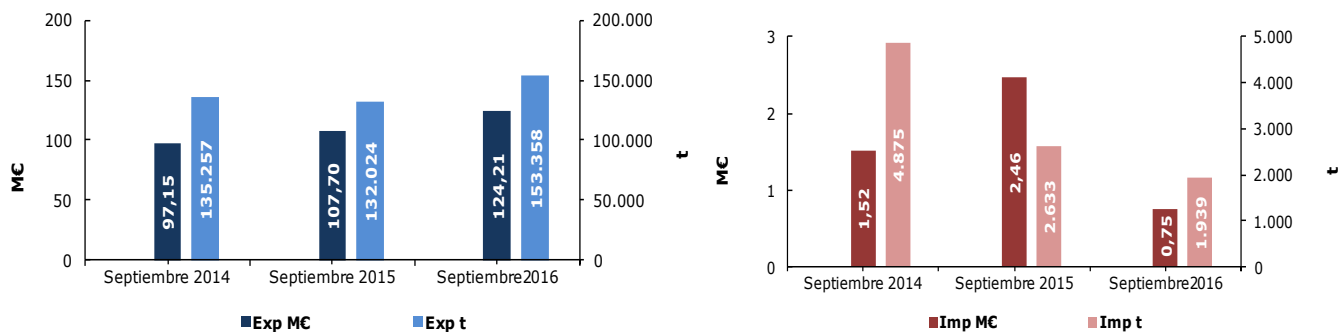


El subgrupo de Cítricos supone el 14,5% del total de exportaciones y 25,8% del total de las importaciones. Las exportaciones han disminuido en valor un 2,3%, mientras que las importaciones se incrementan considerablemente, en concreto en un 23,1%. Consecuentemente el saldo ha empeorado en un 55,5%, pasando de 21,43 M€ a 9,55 M€. Con respecto al volumen, las exportaciones bajan (8,8%), mientras que las importaciones suben (7,9%). Consecuentemente, los precios medios de exportación aumentan significativamente un 7,1%, pasando de 1,14 €/kg a 1,22 €/kg. El precio medio de las importaciones también aumenta, aunque con mayor intensidad, en concreto un 14,0%, pasando de 0,84 €/kg a 0,96 €/kg.

Gráficos 35 y 36.

Evolución de las exportaciones e importaciones de Frutas de Hueso (0809)

Septiembre de 2014, 2015 y 2016



En el subgrupo Frutas de Hueso, las exportaciones durante el mes de septiembre de 2016 han supuesto más de la cuarta parte de las mismas, en concreto el 27,8% del total. Las importaciones son muy poco significativas. Las exportaciones han subido en valor con intensidad (15,3%). A su vez, las importaciones disminuyen en valor (69,7%), y además ya hemos indicado su carácter residual frente a las exportaciones. Lógicamente el saldo recoge esta tendencia y aumenta con fuerza, en concreto un 17,3%, pasando de 105,23 M€ en septiembre de 2015 a 123,46 M€ en septiembre de 2016. En volumen se sigue el mismo patrón con subidas en las exportaciones, un 16,2% y bajadas en las importaciones, un 26,4%. El precio medio de exportación disminuye un 0,7%, pasando de 0,82 €/kg a 0,81 €/kg. A su vez, el precio medio de importación disminuye un 58,8%, desde 0,94 €/kg hasta 0,39 €/kg.

Cereales (10)

El grupo Cereales en grano mantiene un carácter importador con tendencia ligeramente creciente. Las importaciones con respecto a septiembre 2015, han disminuido un 25,1%, sobre todo las procedentes de PPTT, que lo han hecho en 56,1%. Las exportaciones tienen un valor muy inferior, y han aumentado un 9,5%. Con estas cifras, el saldo ha mejorado en un 28,6%, llegando a los -176,32 M€. El precio de exportación ha subido, en un 5,2 %, hasta 0,36 €/kg, mientras que el precio de importación, en consonancia con los precios internacionales, ha disminuido en un 5,9%, pasando de 0,18 €/kg a 0,17 €/kg.

Gráfico 37.
Evolución del comercio exterior grupo Cereales
Años 2014, 2015 Y 2016.

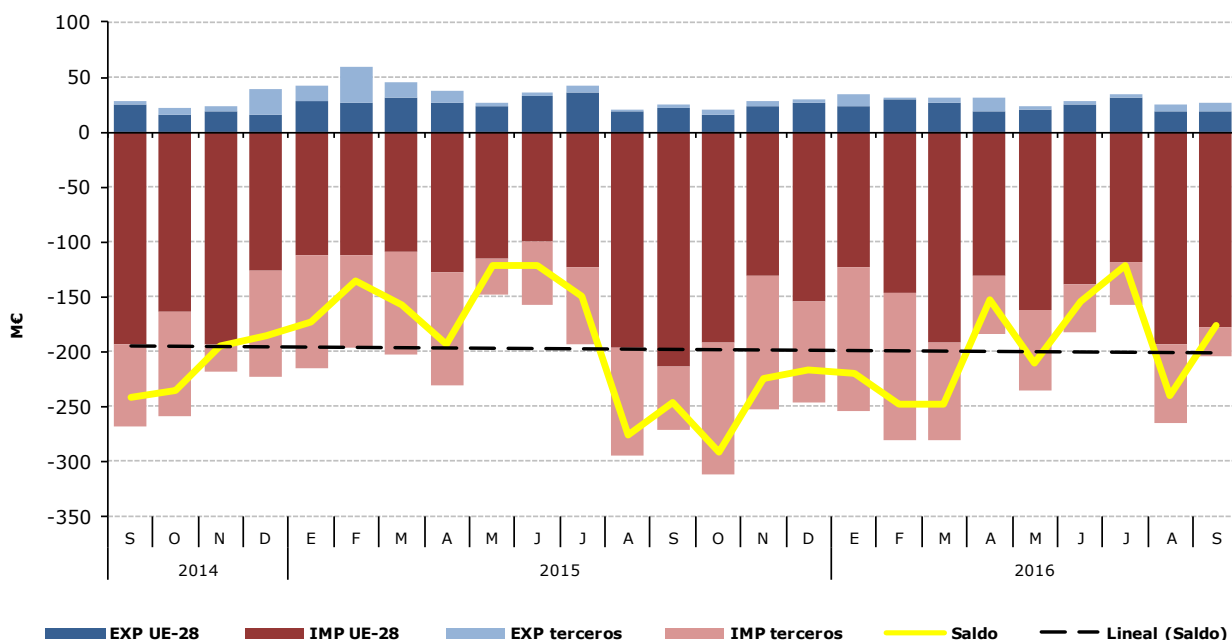


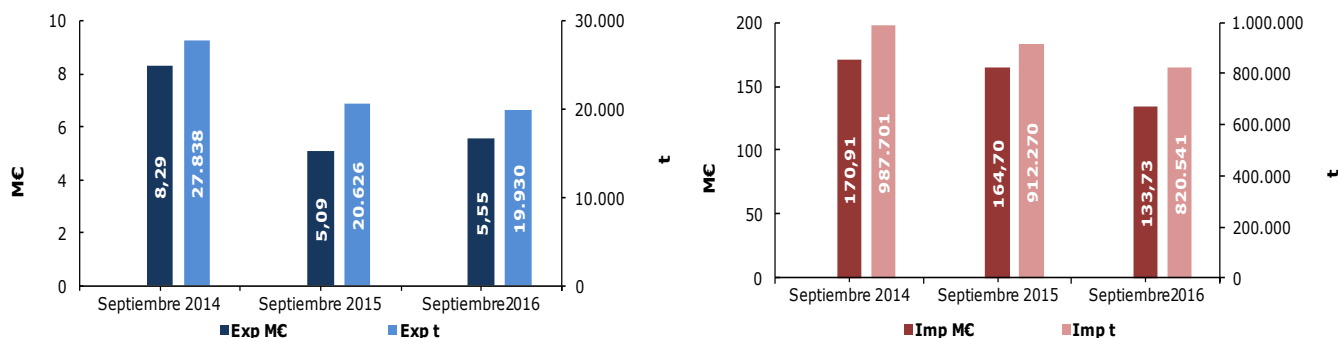
Tabla 9.
Evolución del comercio exterior grupo Cereales
Septiembre de 2016.

Cereales (10)		M€		t		€/kg	
		Septiembre 2016	Var. Sep 2016/2015	Septiembre 2016	Var. Sep 2016/2015	Septiembre 2016	Var. Sep 2016/2015
EXP	Total	27,38	9,5%	75.844	4,1%	0,36	5,2%
	UE-28	19,38	-8,7%	57.108	-9,5%	0,34	0,9%
	PPTT	8,00	111,5%	18.736	91,7%	0,43	10,3%
IMP	Total	203,70	-25,1%	1.191.327	-20,3%	0,17	-5,9%
	UE-28	178,34	-16,7%	1.068.362	-9,8%	0,17	-7,7%
	PPTT	25,36	-56,1%	122.966	-60,5%	0,21	11,2%
Saldo		-176,32	28,6%	-1.115.483	21,6%		

Gráficos 38 y 39.

Evolución de las exportaciones e importaciones de Trigo (1001)

Septiembre de 2014, 2015 y 2016

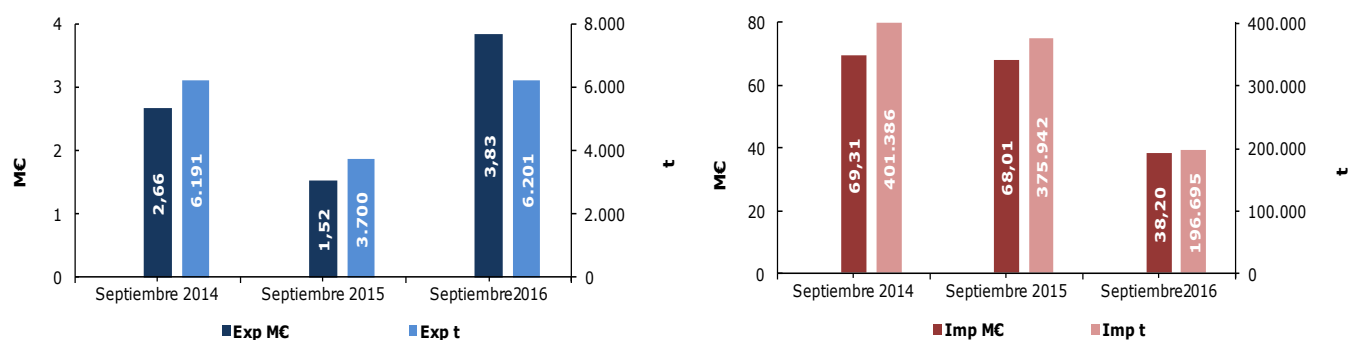


El subgrupo del Trigo las importaciones han supuesto más de la mitad de las mismas, en concreto el 65,6% de las importaciones totales del grupo. El saldo ha mejorado un 19,7% pasando de -159,61 M€ a -128,18 M€. Esto es debido a que se ha producido una considerable disminución en las importaciones (18,8%). Las exportaciones son mucho menos significativas, pero han subido un 9,0%, hasta llegar a 5,55 M€. En volumen, las exportaciones bajan un 3,4% mientras que las importaciones también disminuyen un 10,1% llegando a las 820.541 t. Se ha producido una bajada en el precio medio de las importaciones, en un 9,7% desde 0,18 €/kg a 0,16 €/kg, mientras en las exportaciones el precio sube 12,8%, desde 0,25 €/kg hasta 0,28 €/kg.

Gráficos 40 y 41.

Evolución de las exportaciones e importaciones de Maíz (1005)

Septiembre de 2014, 2015 y 2016

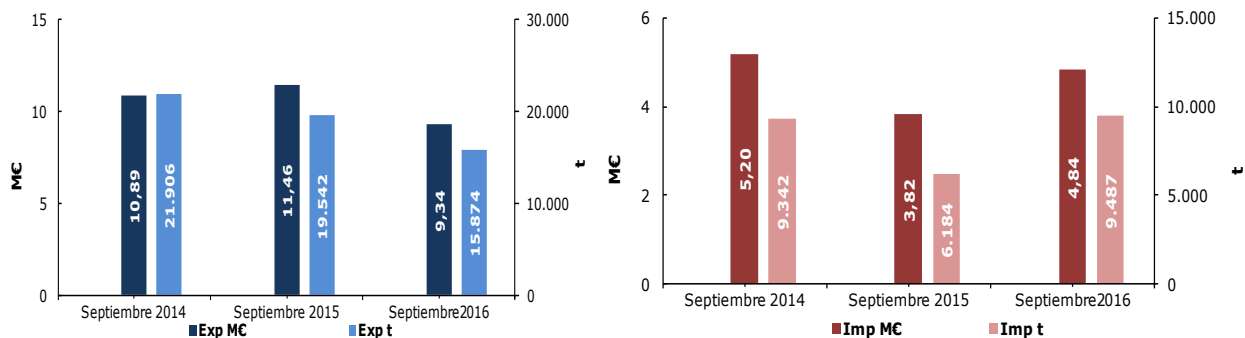


El subgrupo del Maíz, ha supuesto más de un sexto de las importaciones del grupo (18,7%). Las importaciones han disminuido en valor un 43,8%, hasta los 38,20 M€. También han bajado en volumen, en concreto un 47,7%, hasta los 196.695 t. Al ser la disminución en volumen superior a la disminución en valor, el precio medio de importación sube un 7,3% hasta los 0,19 €/kg. Las exportaciones en este subgrupo tienen un carácter testimonial, si bien han aumentado tanto en valor (151,5%) como en volumen (67,6%). Su precio medio ha subido hasta los 0,62 €/kg. El saldo ha mejorado un 48,3% pasando de -66,49 M€ a -34,36 M€.

Gráficos 42 y 43.

Evolución de las exportaciones e importaciones de Arroz (1006)

Septiembre de 2014, 2015 y 2016



El subgrupo del Arroz, supone más de un tercio de las exportaciones (34,11%) y es el único subgrupo con saldo positivo. Éste ha disminuido un 41,1% con respecto a septiembre 2015, pasando de 7,64 M€ a 4,50 M€ debido a la fuerte caída del valor de las exportaciones (18,5%) y a la importante subida de las importaciones (26,7%). Este esquema se repite en volumen, bajan las exportaciones, un 18,8%, hasta las 15.874 t y aumentan las importaciones, un 53,4%, hasta las 9.487 t. El precio medio de exportación aumenta en un 0,3%, hasta 0,59 €/kg, mientras que el precio de importación desciende un 17,4%, desde 0,62 €/kg a 0,51 €/kg.

Semillas oleaginosas (12)

El grupo Semillas Oleaginosas, tiene un carácter importador con tendencia muy ligeramente decreciente. Respecto a septiembre de 2015, su saldo comercial ha empeorado un 10,1%, como consecuencia de un subida del valor de las importaciones del 13,5%, que pasan de 155,90 M€ a 176,89 M€, al mismo tiempo que las exportaciones también suben hasta alcanzar el 59,92 M€. Las exportaciones se dirigen prioritariamente hacia los PPTT (54,0%). De la misma forma en el caso de las importaciones el comercio se realiza también sobre todo con PPTT (65,5%). El precio medio de exportación ha subido un 8,1%, de 0,27 €/kg a 0,29 €/kg, y el de importación se ha incrementado en apenas un 2,8%, de 0,50 €/kg a 0,51 €/kg.

Gráfico 44.
Evolución del comercio exterior grupo Semillas Oleaginosas
Años 2014, 2015 Y 2016.

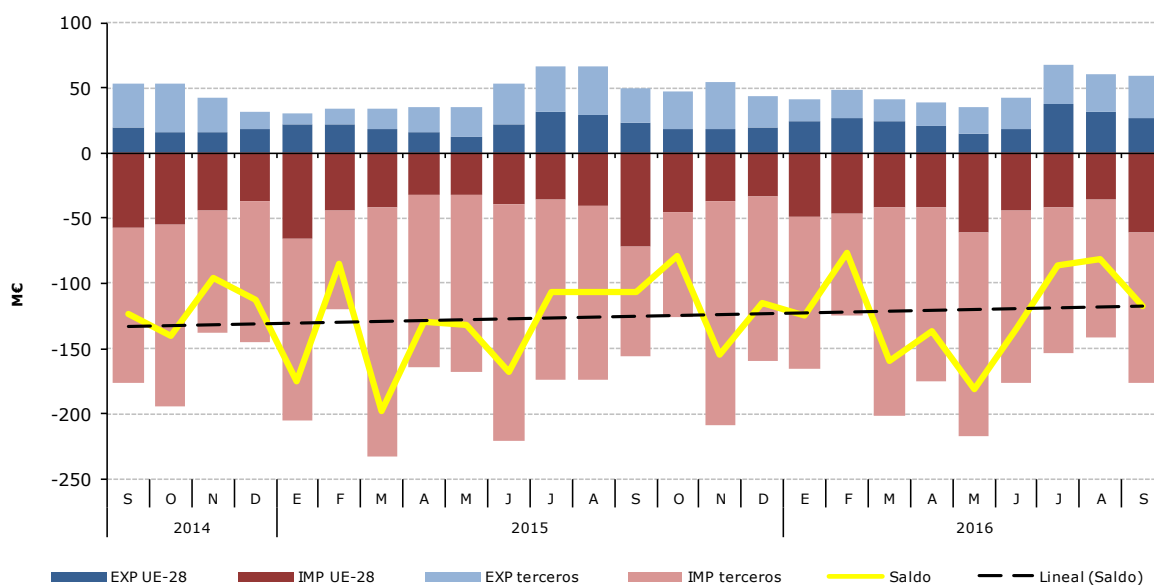


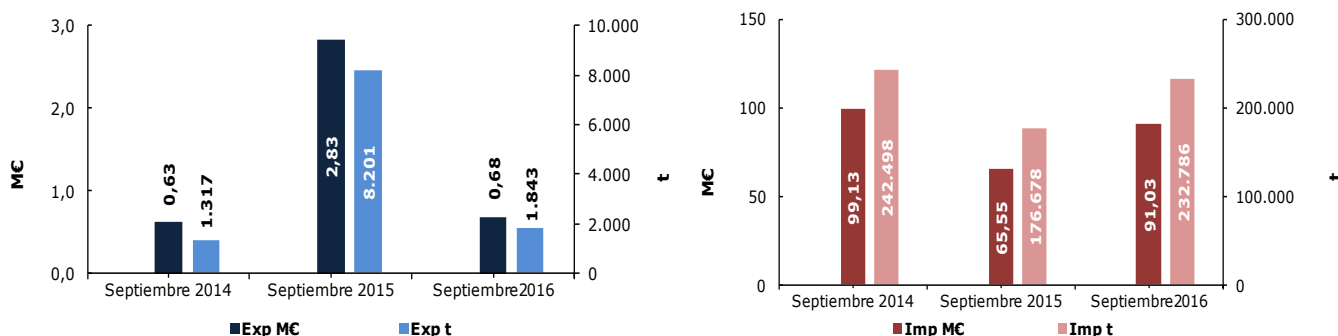
Tabla 10.
Evolución del comercio exterior grupo Semillas Oleaginosas
Septiembre de 2016.

Semillas oleaginosas, plantas industriales y forrajes (12)	M€		t		€/kg	
	Septiembre 2016	Var. Sep 2016/2015	Septiembre 2016	Var. Sep 2016/2015	Septiembre 2016	Var. Sep 2016/2015
EXP						
Total	59,92	20,6%	204.057	11,5%	0,29	8,1%
UE-28	27,57	16,0%	53.977	0,1%	0,51	15,8%
PPTT	32,36	24,8%	150.080	16,2%	0,22	7,4%
IMP						
Total	176,89	13,5%	345.717	10,4%	0,51	2,8%
UE-28	60,88	-15,0%	100.825	-19,6%	0,60	5,7%
PPTT	116,01	37,7%	244.892	30,5%	0,47	5,5%
Saldo	-116,97	-10,1%	-141.660	-8,9%		

Gráficos 45 y 46.

Evolución de las exportaciones e importaciones de Habas de Soja (1201)

Septiembre de 2014, 2015 y 2016

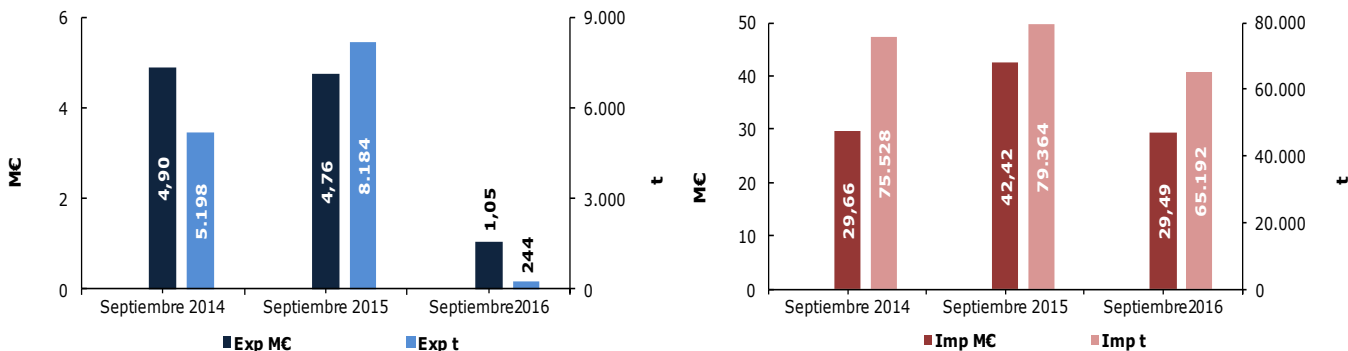


El subgrupo Habas de Soja ha representado el 51,4% del valor del total de las importaciones del grupo en septiembre. Su saldo ha empeorado (de -62,72 M€ a -90,35 M€), debido a la subida en el valor de las importaciones del 38,9%, pasando de 65,55 M€ a 91,03 M€. Como se observa las exportaciones son testimoniales. En volumen, las importaciones aumentan en un porcentaje inferior (31,8%), hasta las 232.786 t. Como consecuencia de esta subida en volumen que es inferior a la subida en valor, el precio medio de importación se incrementa en un 5,4%, pasando de 0,37 €/kg a los 0,39 €/kg. Las exportaciones son muy poco significativas frente a las importaciones, aún así el precio de exportación aumenta un 7,2%, pasando de 0,35 €/kg a 0,37 €/kg.

Gráficos 47 y 48.

Evolución de las exportaciones e importaciones de Semillas de Girasol (1206)

Septiembre de 2014, 2015 y 2016

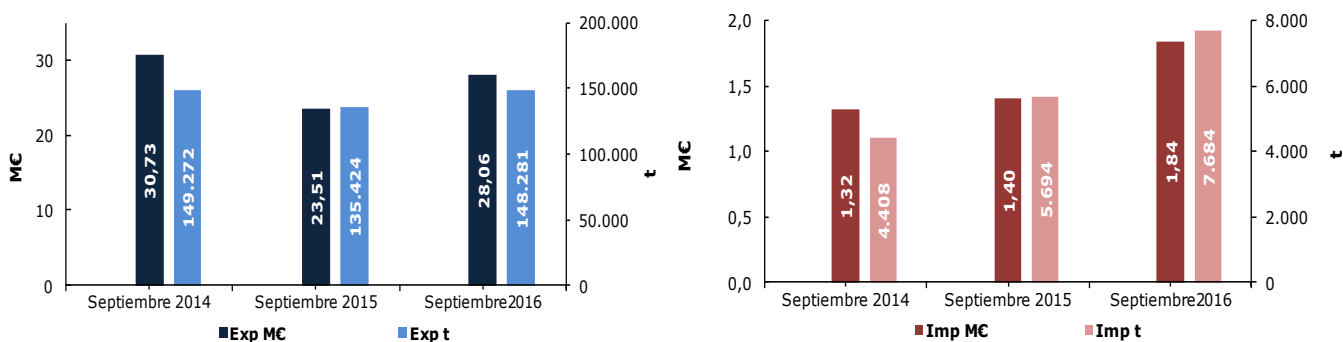


En el subgrupo Semillas de Girasol, el saldo en este mes de septiembre ha mejorado en 24,5%, pasando de -37,66 M€ a -28,44 M€. Las exportaciones disminuyen en un 77,9%, pasando de 4,76 M€ a 1,05 M€, mientras que las importaciones bajan un 30,5% pasando de 42,42 M€ a 29,49 M€. Con respecto a los volúmenes, la exportación también tiene una fuerte caída del 97,0%, mientras que la importación aunque también baja, pero menos, un 17,9%. Esta situación ha provocado que el precio medio de exportación aumente un 643,3%, pasando de 0,58 €/kg a 4,32 €/kg, mientras que el precio medio de importación disminuya un 15,4%, de 0,53 €/kg a 0,45 €/kg.

Gráficos 49 y 50.

Evolución de las exportaciones e importaciones de Forrajes (1214)

Septiembre de 2014, 2015 y 2016



El subgrupo Forrajes es el único que tiene saldo positivo (26,22 M€), dentro de este grupo. Las exportaciones están cerca de ser la mitad de las totales, en concreto suponen el 46,8 % de las exportaciones del grupo. Al contrario que en los dos subgrupos anteriores, las importaciones son poco significativas tanto en valor como en volumen, frente a las exportaciones. Durante el mes de septiembre de 2016, el valor de las exportaciones ha aumentado un 19,4% y el volumen exportado un 9,5%. Consecuentemente a este menor aumento del volumen con respecto al valor, el precio medio de exportación aumentó un 9,0%, pasando de 0,17 €/kg a 0,19 €/kg. El precio medio de importación disminuyó un 2,6% de 0,25 €/kg a 0,24 €/kg.

Aceites y grasas (15)

El grupo Aceites y Grasas, tiene un carácter marcadamente exportador, si bien durante los meses de la campaña anterior ha mostrado una tendencia decreciente de los que parece recuperarse. Con respecto a septiembre 2015, el saldo mejora con fuerza (31,9%), pasando de 127,61 M€ a 168,37 M€, debido a que las exportaciones aumentan un 18,9%, mientras que importaciones solo suben en un 9,1%. Las exportaciones se dirigen principalmente a la UE-28 (54,5%). Las importaciones provienen en mayor medida de los PPTT (69,9%). El precio medio de exportación ha disminuido un 3,3%, llegando a los 2,02 €/kg, mientras que el precio de importación también ha disminuido, en este caso con mayor intensidad (4,8%), pasando de 0,80 €/kg a 0,77 €/kg.

Gráfico 51.
Evolución del comercio exterior grupo Aceites y Grasas
Años 2014, 2015 Y 2016.

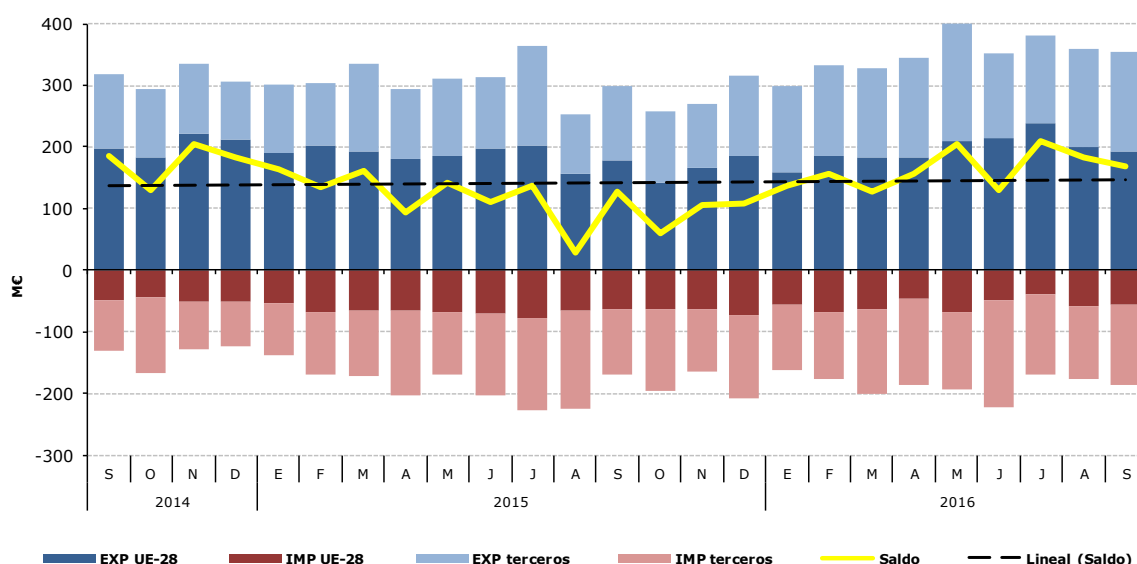


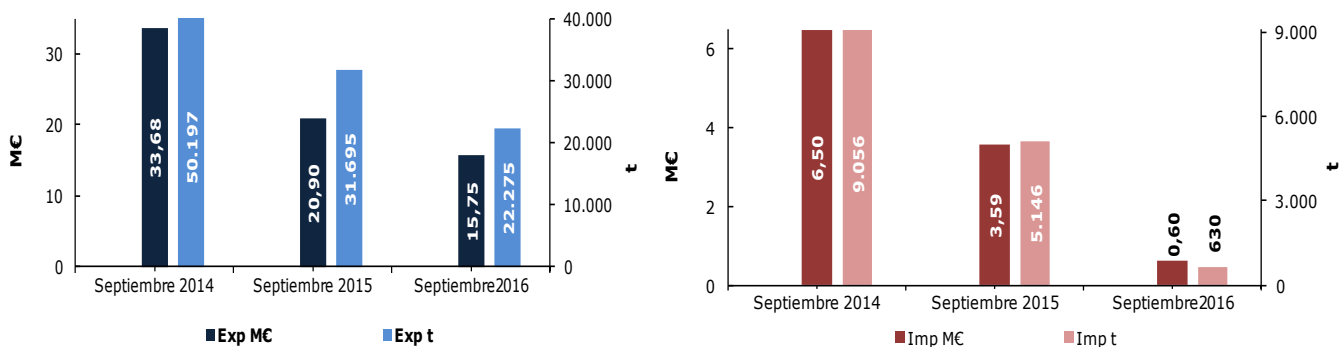
Tabla 11.
Evolución del comercio exterior grupo Aceites y Grasas
Septiembre de 2016.

Aceites y grasas (15)		M€		t		€/kg	
		Septiembre 2016	Var. Sep 2016/2015	Septiembre 2016	Var. Sep 2016/2015	Septiembre 2016	Var. Sep 2016/2015
EXP	Total	354,68	18,9%	175.318	22,9%	2,02	-3,3%
	UE-28	193,63	9,3%	100.678	17,6%	1,92	-7,0%
	PPTT	161,05	32,8%	74.639	30,9%	2,16	1,5%
IMP	Total	186,31	9,1%	243.286	14,7%	0,77	-4,8%
	UE-28	55,95	-10,8%	53.749	-19,6%	1,04	10,9%
	PPTT	130,36	20,7%	189.537	30,4%	0,69	-7,4%
Saldo		168,37	31,9%	-67.968	2,2%		

Gráficos 52 y 53.

Evolución de las exportaciones e importaciones de Aceite de Soja (1507)

Septiembre de 2014, 2015 y 2016

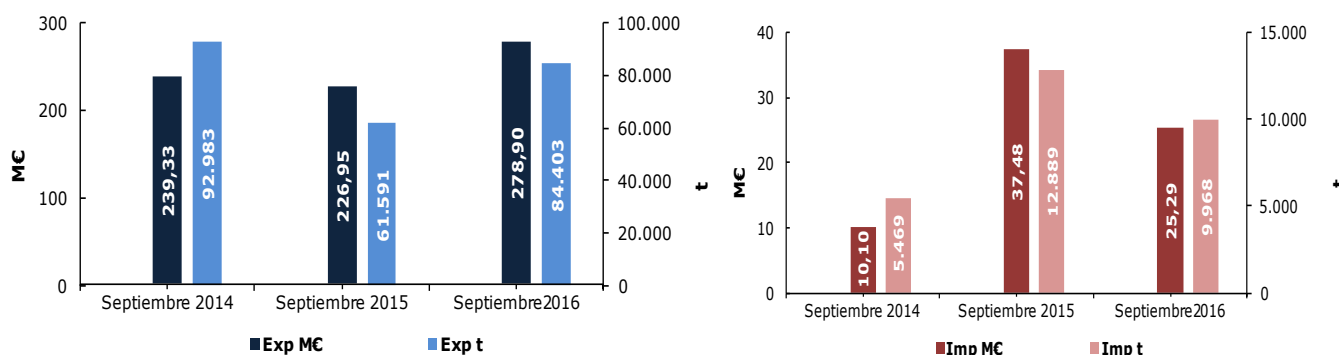


El subgrupo de Aceite de Soja, representa el 4,4% de las exportaciones del grupo. Las importaciones son mucho menos importantes, teniendo casi un carácter residual. De hecho, el considerable descenso del valor de las exportaciones (24,7%) es el responsable de que el saldo disminuyera un 12,5%, pasando de 17,31 M€ a 15,15 M€. El volumen exportado también se ha disminuido en gran medida (29,7%). Consecuentemente el precio medio de exportación ha aumentado un 7,2%, hasta los 0,71 €/kg. Por su parte el precio medio de importación también ha aumentado, pasando de 0,70 €/kg a 0,95 €/kg en el mes de septiembre.

Gráficos 54 y 55.

Evolución de las exportaciones e importaciones de Aceites de Oliva (1509+1510)

Septiembre de 2014, 2015 y 2016

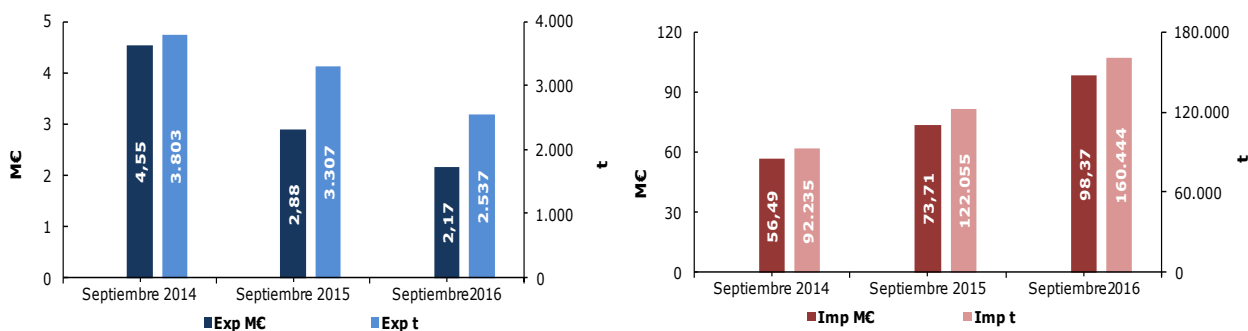


El subgrupo Aceites de Oliva (que también incluye el aceite de orujo) representó el 78,6% de las exportaciones y el 13,5% de las importaciones del grupo durante el mes de septiembre. Las exportaciones han aumentado fuertemente, tanto en valor (22,9%) como en volumen (37,0%). Como consecuencia del mayor aumento en volumen, su precio desciende un 10,3%, pasando de 3,68 €/kg a 3,30 €/kg. En importaciones se producen fuertes bajadas en valor (32,5%), volumen (22,7%) y también en precio, que disminuyó un 12,8% hasta los 2,54 €/kg. El saldo ha aumentado con fuerza, un 33,9%, desde los 189,47 M€ a los 253,61 M€.

Gráficos 56 y 57.

Evolución de las exportaciones e importaciones de Aceite de Palma (1511)

Septiembre de 2014, 2015 y 2016



El Aceite de Palma representa el 52,7% de las importaciones del grupo. Este último septiembre se ha producido un aumento de las importaciones, tanto en valor (33,4%) como en volumen (31,5%), llegando a la considerable cifra de 160.444 t. Consecuentemente al ser superior la subida en valor que en volumen, se produce una subida del precio de un 1,5%, pasando de 0,60 €/kg a 0,61 €/kg. Las exportaciones de este producto se pueden considerar como testimoniales, aunque han disminuido en valor (24,7%) y volumen (23,3%). El saldo ha empeorado en un 35,8%, pasando de -70,83 M€ a -96,20 M€.

Bebidas (22)

El grupo de las Bebidas es marcadamente exportador con una tendencia ligeramente decreciente. Aún así, con respecto a septiembre 2015, el saldo ha mejorado en un 2,1%, alcanzado los 191,65 M€. Las exportaciones han aumentado en un 1,3% mientras que las importaciones han aumentado más ligeramente (0,2%). Las exportaciones tienen lugar principalmente con la UE-28 (54,5%). Las importaciones se comportan de la misma manera y la UE-28 supone el 86,3 % de las mismas. El precio de exportación ha subido un 7,0%, pasando de 1,12 €/kg a 1,20 €/kg, mientras que el de importación ha bajado en un 12,6% pasando de 1,62 €/kg a 1,41 €/kg.

Gráfico 58.
Evolución del comercio exterior grupo Bebidas
Años 2014, 2015 Y 2016.

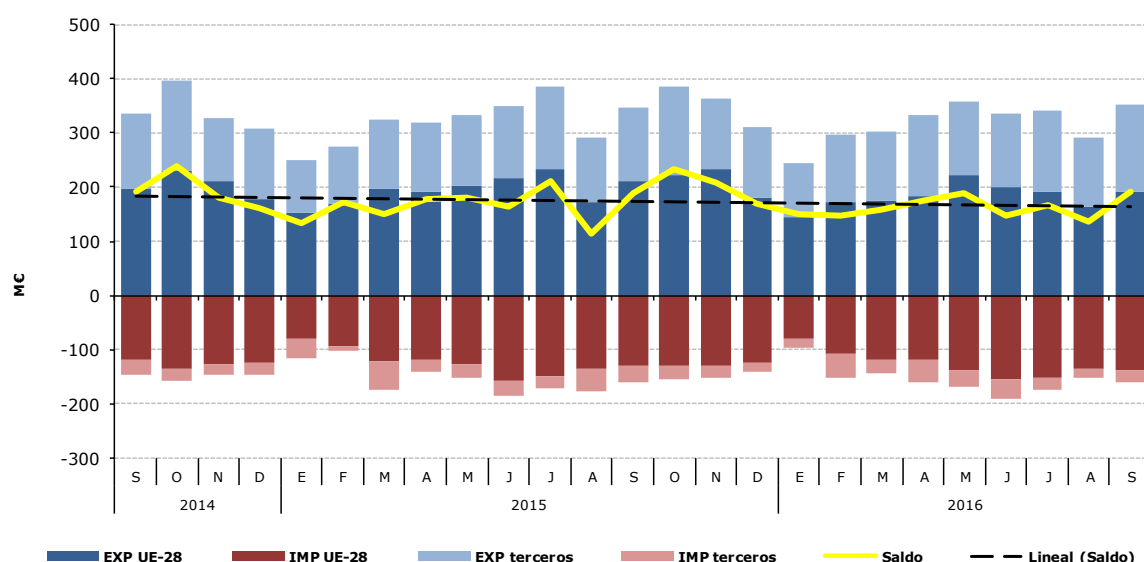


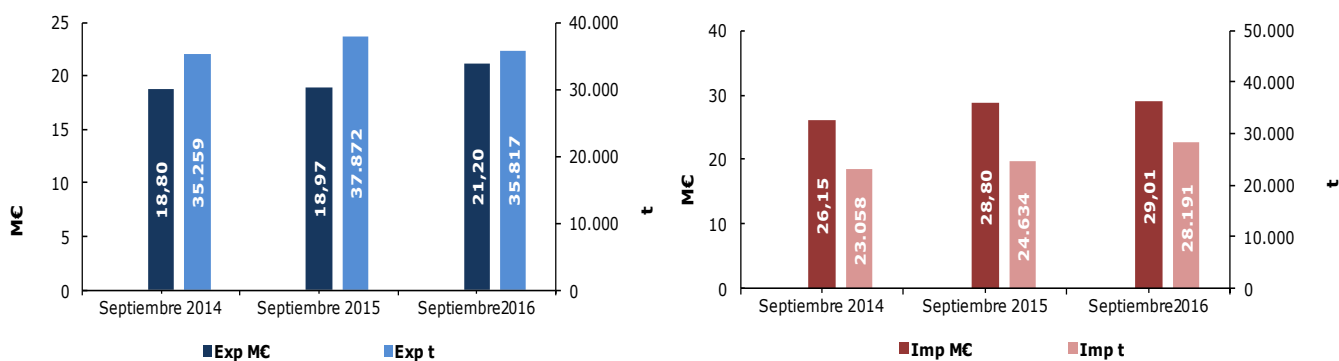
Tabla 12.
Evolución del comercio exterior grupo Bebidas
Septiembre de 2016.

Bebidas (22)	M€		t		€/kg		
	Septiembre 2016	Var. Sep 2016/2015	Septiembre 2016	Var. Sep 2016/2015	Septiembre 2016	Var. Sep 2016/2015	
EXP	Total	352,52	1,3%	293.625	-5,4%	1,20	7,0%
	UE-28	192,22	-8,8%	196.300	-13,7%	0,98	5,7%
	PPTT	160,30	16,6%	97.325	17,4%	1,65	-0,6%
IMP	Total	160,87	0,2%	113.924	14,7%	1,41	-12,6%
	UE-28	138,88	5,8%	118.351	33,8%	1,17	-21,0%
	PPTT	21,99	-24,7%	-4.426	-140,6%	-4,97	-285,5%
Saldo	191,65	2,1%	179.700	-14,8%			

Gráficos 59 y 60.

Evolución de las exportaciones e importaciones de Bebidas Refrescantes (2202)

Septiembre de 2014, 2015 y 2016

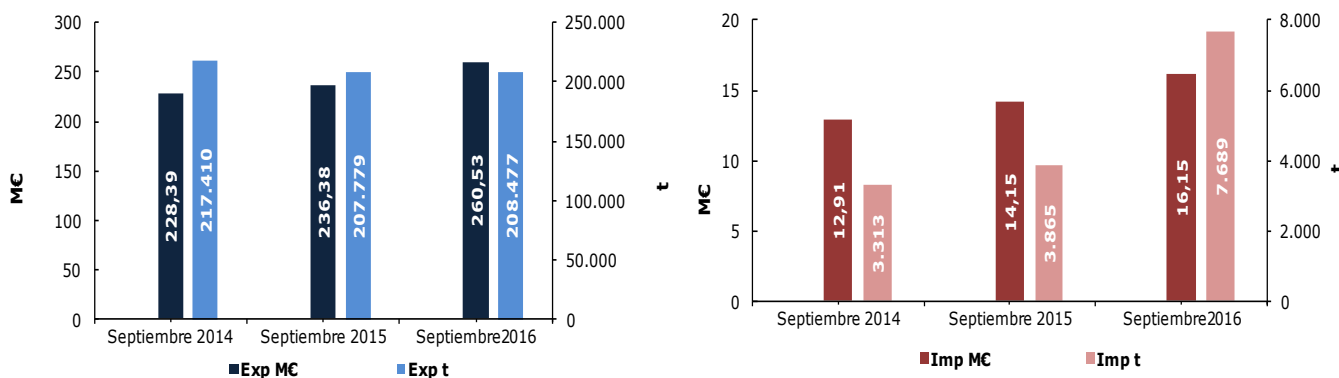


El subgrupo de las Bebidas Refrescantes disminuye en este septiembre su saldo negativo en un 20,6% hasta -7,81 M€, debido a que las exportaciones aumentan en un 11,8%, mientras que las importaciones aumentan en un 0,7% y eso a pesar que las importaciones tienen una cuantía superior que las exportaciones. En cuanto a los volúmenes, bajan las exportaciones (5,4%), mientras que suben las importaciones (14,4%). Los precios de exportación aumentan (18,2%) hasta un valor de 0,59 €/kg. De forma contraria, los precios de importación bajan un 12,0%, pasando de 1,17 €/kg a 1,03 €/kg.

Gráficos 61 y 62.

Evolución de las exportaciones e importaciones de Vino (2204)

Septiembre de 2014, 2015 y 2016

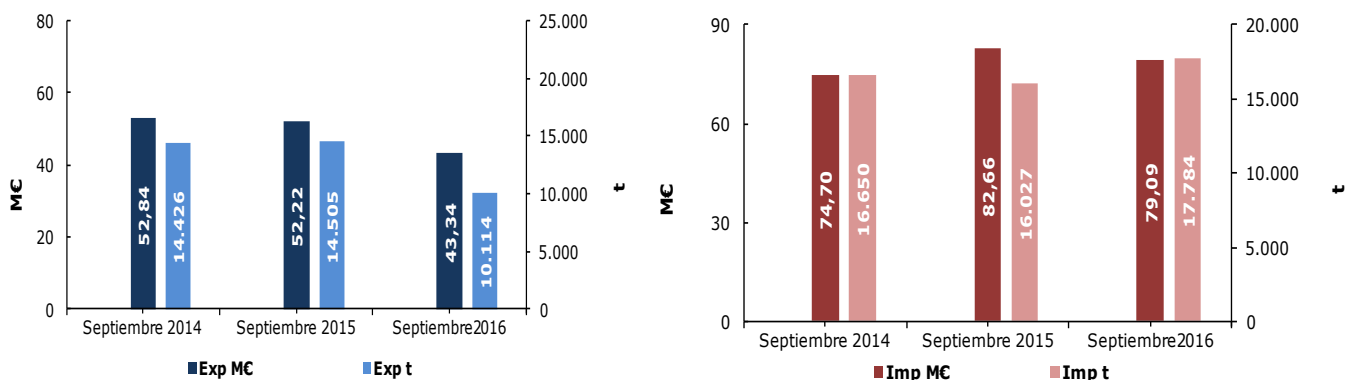


El subgrupo de Vinos representa el 73,9% de las exportaciones del grupo. El saldo ha aumentado con respecto a septiembre del 2015 en un 10,0%, pasando de 222,23 M€ a 244,38 M€. Las exportaciones suben en valor (10,2%) y con mucha menos intensidad en volumen (0,3%) de lo que resulta una importante subida del precio medio del 9,9% pasando de 1,14 €/kg a 1,25 €/kg. El valor de las importaciones aumenta un 14,2%, mientras que su volumen aumenta de forma más intensa (99,0%), por lo que, consecuentemente, el precio baja fuertemente, un 42,6%, pasando de 3,66 €/kg a 2,10 €/kg.

Gráficos 63 y 64.

Evolución de las exportaciones e importaciones de Bebidas Espirituosas (2208)

Septiembre de 2014, 2015 y 2016



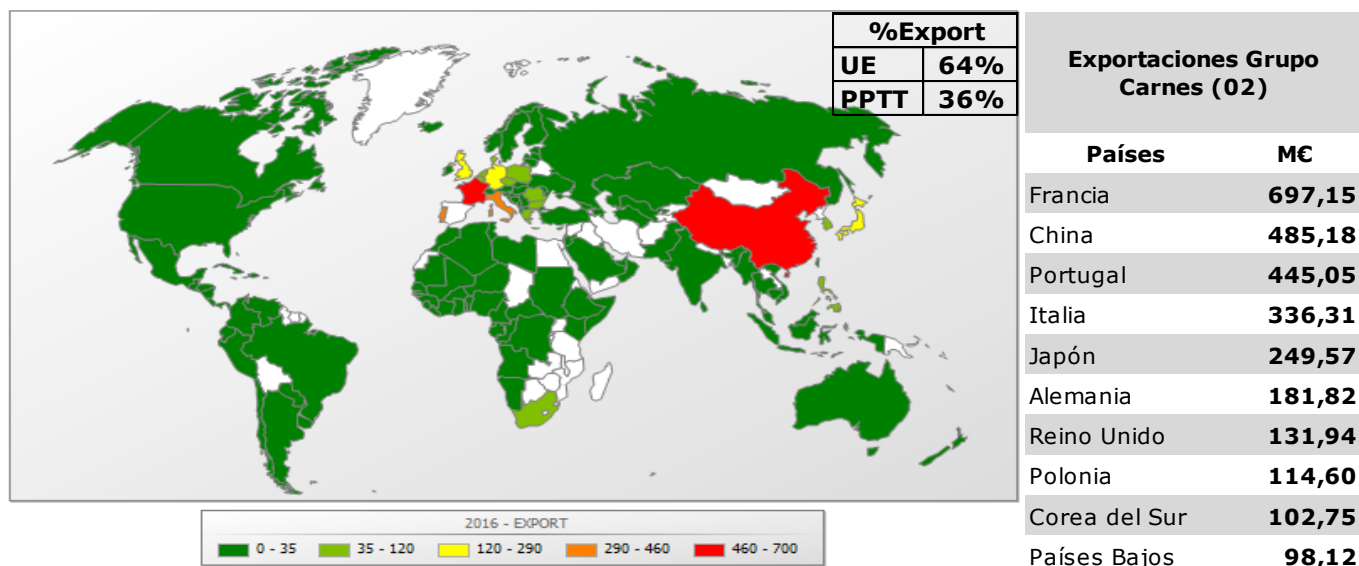
El subgrupo de Bebidas Espirituosas representa el 12,1% de las exportaciones y el 49,1% de las importaciones del grupo. El saldo ha empeorado este septiembre un 17,4%, pasando de -30,44 M€ a -35,74 M€. En valor, las exportaciones disminuyen de forma importante, un 17,0%, mientras que las importaciones también disminuyen, aunque de forma menos notoria, un 4,3%. En volumen, las exportaciones disminuyen en gran cantidad, un 30,3%, mientras las importaciones aumentan aunque más ligeramente, un 11,0%. Como consecuencia, el precio medio de exportación aumenta en un 19,0%, pasando de 3,60 €/kg a 4,29 €/kg y de la misma forma el precio de importación baja, aunque de forma menos intensa, en un 13,8%, pasando de 5,16 €/kg a 4,45 €/kg.

8. Análisis de los flujos comerciales para los principales grupos de ámbito MAPAMA: acumulado enero-septiembre de 2016

Carnes (02)

Mapa 1.
Principales destinos de las exportaciones de Carnes
Enero a Septiembre 2016. M€

Tabla 13.
Principales destinos de las exportaciones de Carnes
Enero a Septiembre 2016. M€



Las exportaciones de carnes y despojos han alcanzado en los tres primeros trimestres de 2016 la cifra de 3.840,92 M€, un 13,4% superior a las exportaciones en el mismo periodo que el año pasado, siendo el grupo que más crece. Los destinos comunitarios han disminuido su presencia a favor de los terceros países, especialmente los asiáticos. Francia se ha mantenido como el primer destino de exportación, aunque han disminuido las exportaciones un 10,1% respecto a los nueve primeros meses de 2015. Portugal ocupaba tradicionalmente la segunda posición pero ha sido superada por China, hacia donde se han incrementado las exportaciones un 118,3%. Con destino a Japón se han incrementado un 29,8% y a Corea del Sur un 8,5%. Dentro de los destinos comunitarios han aumentado las exportaciones a Polonia un 40,5%.

Los productos más destacados por el incremento de las exportaciones han sido los Despojos (0206) con un aumento del 25,3% respecto al mismo período de 2015, así como la Carne de porcino (0203) con un incremento del 17,8%.

Pescados, Moluscos y Crustáceos (03)

Mapa 2.

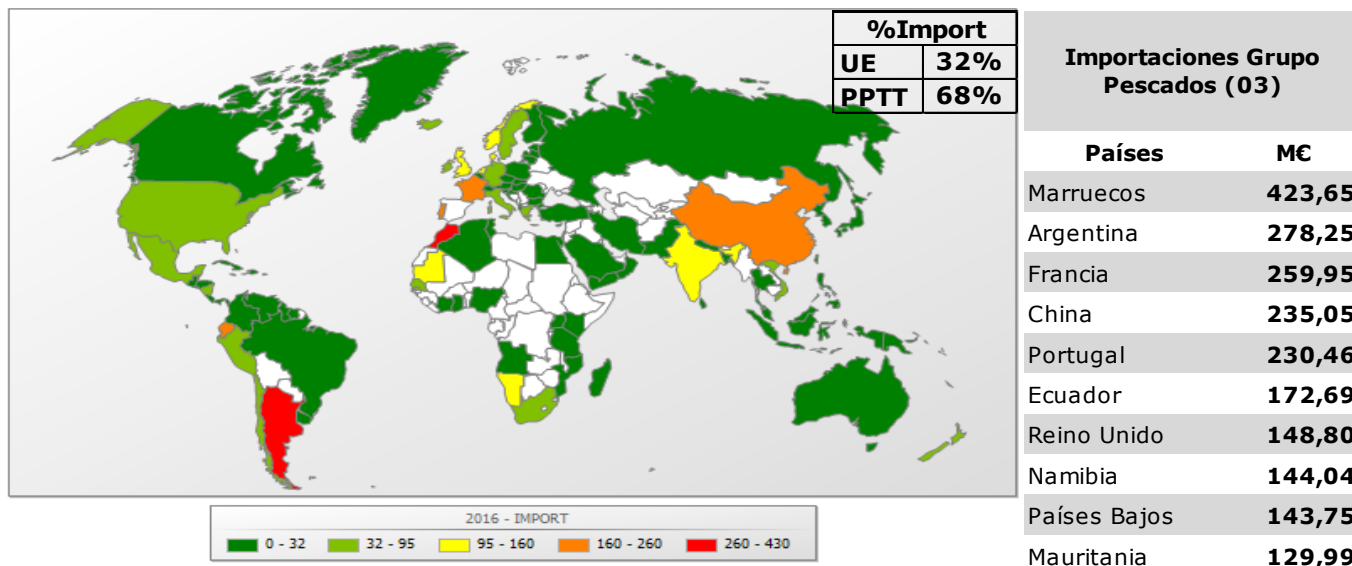
Principales orígenes de las importaciones de Pescados, Moluscos y Crustáceos

Enero a Septiembre 2016. M€

Tabla 14.

Principales orígenes de las importaciones de Pescados, Moluscos y Crustáceos

Enero a Septiembre 2016. M€



El grupo Pescados presenta un carácter importador. Las importaciones en los primeros nueve meses de 2016 se han incrementado un 13,2% llegando a los 4.037,64M€. Las importaciones procedentes de Marruecos se han incrementado un 19,2% con respecto al mismo período de 2015 y las de Argentina, en segunda posición, con aumentos del 9,9%. Han crecido, también, las importaciones de China (▲28%) y Ecuador (▲9,2%) y entre los países comunitarios destacan Portugal (▲16,2%) y Países Bajos (▲12,7%).

Los productos que experimentan mayores incrementos son los Moluscos (0307) con aumentos de las importaciones de un 22,2%, Pescado congelado (exc. filetes y carnes) (0303) de un 20,8% y Pescado fresco o refrigerado (exc. filetes y carnes) (0302) de un 12,5%.

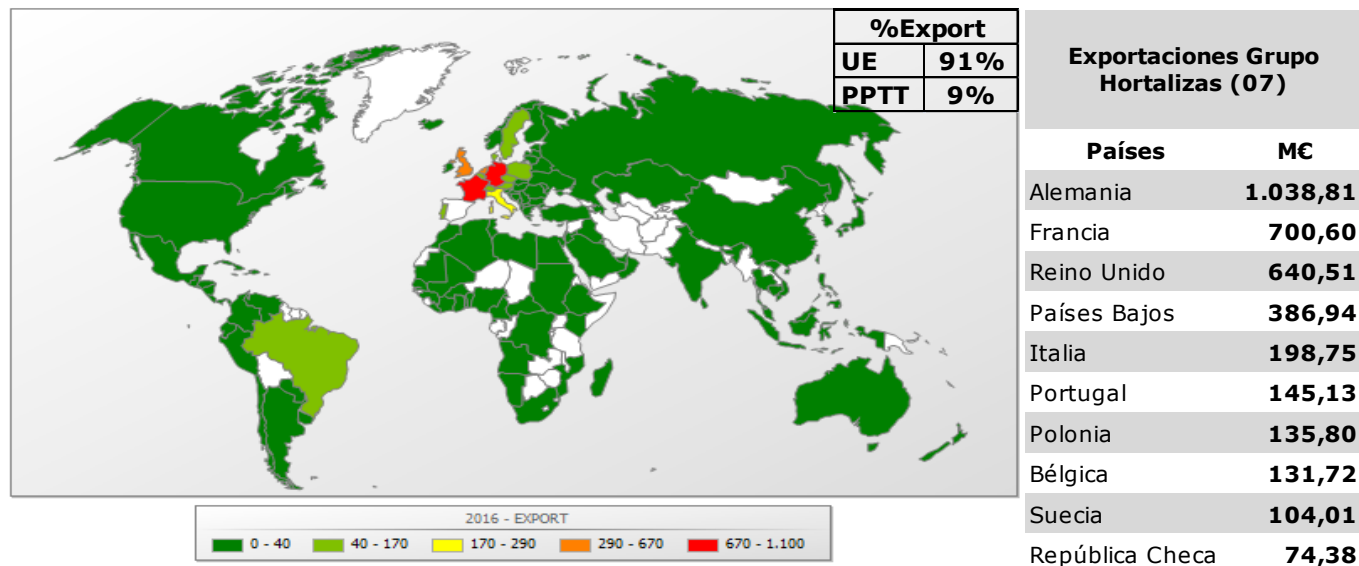
Hortalizas y legumbres (07)

Mapa 3.
Principales destinos de las exportaciones de Hortalizas y legumbres

Enero a Septiembre 2016. M€

Tabla 15.
Principales destinos de las exportaciones de Hortalizas y legumbres

Enero a Septiembre 2016. M€

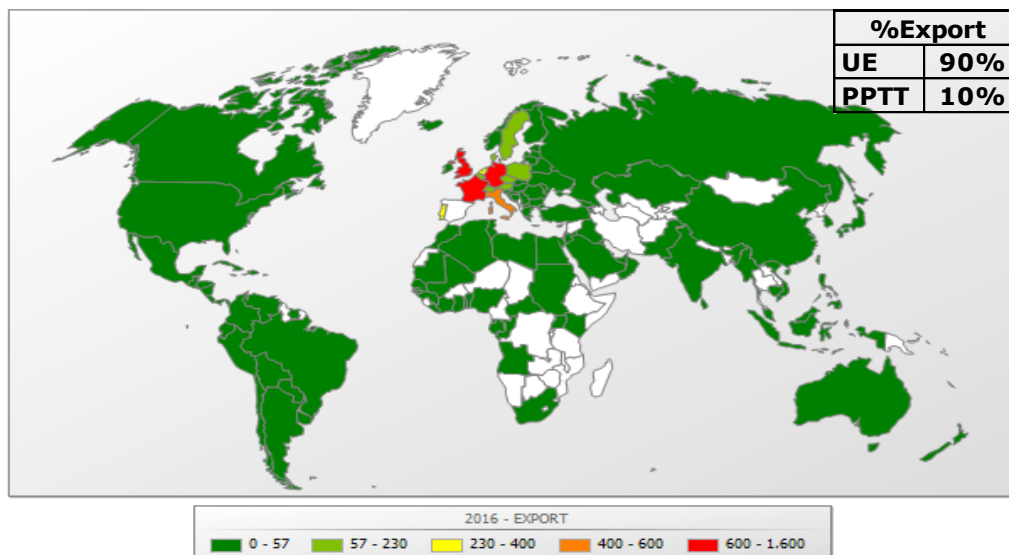


El grupo Hortalizas y legumbres ha incrementado las exportaciones en los tres primeros trimestres de 2016 un 7,1% y ascienden a 4.174,44 M€. Como puede verse en la tabla 15, los principales destinos de exportación son comunitarios. La mayoría de los destinos crecen, a excepción de Italia y Francia. Destacan los crecimientos que se producen en Portugal (▲20,7%), República Checa (▲18,9%) y Alemania (▲11,7%). Entre países terceros destacan los aumentos en Estados Unidos y Taiwán, aunque las cifras están aún alejadas de los destinos comunitarios.

Los productos más destacados por el incremento de las exportaciones han sido las Patatas (0701) que aumentan un 40,4% y las Cebollas, chalotes, ajos, puerros (0703) que lo hacen en un 38,9% respecto a los tres primeros trimestres de 2015. Los productos más exportados son las Otras hortalizas frescas (Espárragos, pimientos, champiñones, aceitunas frescas, etc.) (0709), que se mantienen respecto al mismo período de 2015.

Frutas (08)

Mapa 4.
Principales destinos de las exportaciones de Frutas
Enero a Septiembre 2016. M€



%Export	
UE	90%
PPTT	10%

Tabla 16.
Principales destinos de las exportaciones de Frutas
Enero a Septiembre 2016. M€

Exportaciones Grupo Frutas (08)	
Países	Mill €
Alemania	1.507,83
Francia	1185,1
Reino Unido	790,27
Italia	426,00
Países Bajos	388,78
Portugal	254,99
Polonia	211,96
Bélgica	185,48
Suiza	125,20
Suecia	106,61

El grupo Frutas es el que menos crece dentro de los grupos relevantes en el apartado de exportaciones con respecto al mismo período de 2015, aún así es el primer grupo exportador habiendo alcanzado los 6.057,44 M€. Los destinos de exportación se mantienen en la misma posición que en los tres primeros trimestres de 2015, siendo los que más crecen Suiza (▲20,6%), Portugal (▲20,8%), Suecia (▲5,3%) y Reino Unido (▲5,1%). En países terceros destaca el aumento de las exportaciones a Brasil que lo hacen un 20%.

En el grupo de frutas destacan los aumentos en las exportaciones de Dátiles, higos, piñas, aguacates y mangos (0804) que crecen un 19,1%, Frutos rojos, kiwis y caquis (0810) con un incremento del 14,6% y Melones, sandías y papayas (0807) que lo hace en un 11,5%. Se producen descensos en productos tan destacados como los Frutos secos, con una fuerte caída de las exportaciones de un 20,1% y Cítricos (0805) que desciende un 1,8%.

Cereales (10)

Mapa 5.
Principales orígenes de las importaciones de Cereales
Enero a Septiembre 2016. M€

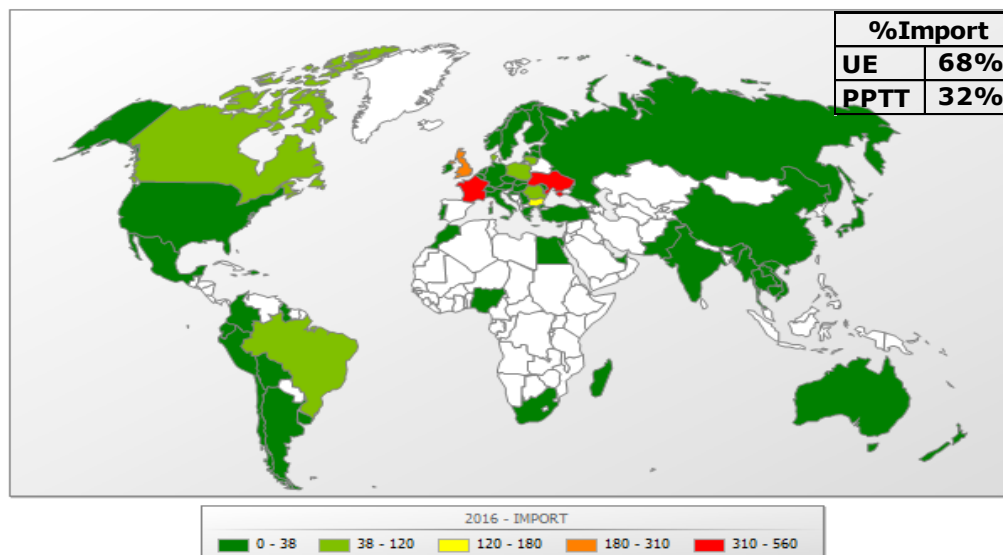


Tabla 17.
Principales orígenes de las importaciones de Cereales
Enero a Septiembre 2016. M€

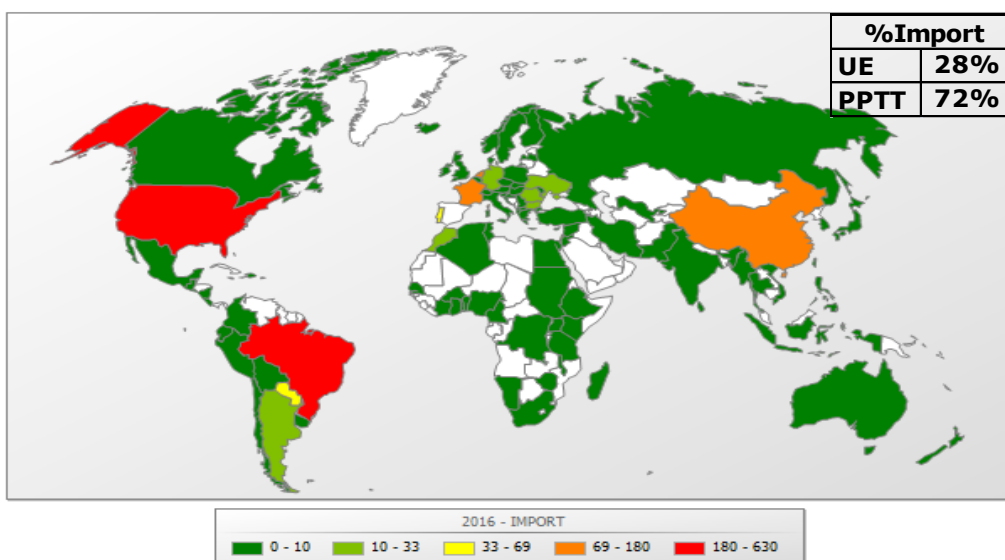
%Import		Importaciones Grupo Cereales (10)	
UE	68%	Países	M€
PPTT	32%	Francia	557,15
		Ucrania	390,80
		Reino Unido	233,22
		Bulgaria	127,31
		Rumanía	115,23
		Dinamarca	75,30
		Lituania	59,27
		Canadá	56,80
		Polonia	48,64
		Brasil	40,76

El grupo de cereales tiene un marcado carácter importador. Las importaciones en los tres primeros trimestres del año han aumentado un 6% con respecto al mismo periodo de 2015, situándose en 2.025,17M€. Francia y Ucrania son los principales orígenes de las importaciones, sumando entre los dos, el 47% de las importaciones totales, aunque las importaciones no han aumentado, se ha mantenido constantes. Los crecimientos más destacados se producen en Polonia (▲295,1%), aún con cifras reducidas, Reino Unido (▲152,2%), Dinamarca (▲62,2%) y Rumanía (▲28,9%).

Por productos, el cereal que más ha aumentado sus importaciones con respecto a los tres primeros trimestres de 2015 ha sido la Cebada (1003) con un incremento del 36,3%, aunque la cifra de importación es muy inferior a la de los productos más importados, como el Maíz y el Trigo, este último también con un incremento del 16,4%, mientras que las importaciones de Maíz (1005) descienden un 6,4%.

Semillas oleaginosas (12)

Mapa 6.
Principales orígenes de las importaciones de Semillas oleaginosas
Enero a Septiembre 2016. M€



%Import	
UE	28%
PPTT	72%

Tabla 18.
Principales orígenes de las importaciones de Semillas oleaginosas
Enero a Septiembre 2016. M€

Importaciones Grupo Semillas oleaginosas (12)	
Países	M€
Brasil	623,08
Estados Unidos	205,89
Francia	162,34
Países Bajos	140,42
China	74,26
Paraguay	64,60
Portugal	35,66
Marruecos	31,64
Argentina	25,51
Alemania	20,88

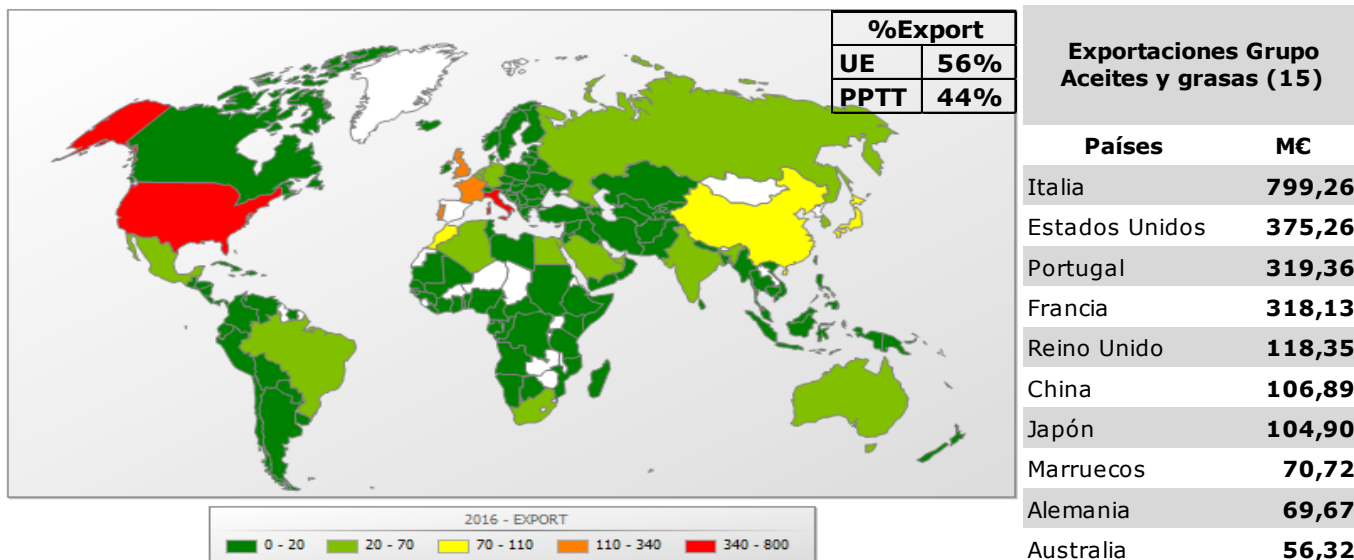
Las importaciones del grupo de Semillas oleaginosas han disminuido un 4,9% con respecto al mismo periodo de 2015, situándose en 1.535,47 M€. Esto es debido a la disminución de las importaciones de Habas de soja (1201) que disminuyen en un 10,9% y que suponen el 57% de las importaciones totales del grupo.

Los dos principales suministradores son Brasil, con un 41% de cuota, desde dónde las importaciones se han reducido un 9,2%, y Estados Unidos, con un 13% de la cuota, que ha disminuido sus exportaciones a España en un 6,1% respecto al a los nueve primeros meses de 2015. Por otro lado, destaca el incremento de Marruecos (▲85,4%), Países Bajos (▲59,1%) y Argentina (▲35,5%).

Aceites y grasas (15)

Mapa 7.
Principales destinos de las exportaciones de Aceites y grasas
Enero a Septiembre 2016. M€

Tabla 19.
Principales destinos de las exportaciones de Aceites y grasas
Enero a Septiembre 2016. M€



El grupo de Aceites y grasas, tradicionalmente de carácter exportador, ha experimentado un crecimiento del 13,4% de sus exportaciones, que se sitúan en 3.148,41 M€. Con respecto a los destinos, se observan cambios en el posicionamiento de los principales países, siendo el más relevante el segundo lugar que ocupa Estados Unidos, desplazando a Portugal, debido a un incremento de las exportaciones del 61,4% del primero. A continuación observamos 3 destinos europeos: Portugal, Francia, y Reino Unido y a todos ellos aumentan las exportaciones, 13,8%, 6,1% y 7,2%, respectivamente. También es importante el incremento en Alemania, aún con cifras reducidas, pero con fuertes incrementos (▲67,4%). Entre los destinos extracomunitarios destacan los aumentos en Australia (▲53,8%), Marruecos (▲28,1%) y China (▲19,7%).

El Aceite de oliva (1509+1510) que dentro del grupo es el producto más exportado, supone el 80% de las exportaciones totales y ha aumentado un 17,2% respecto al mismo período de 2015.

Bebidas (22)

Mapa 8.
Principales destinos de las exportaciones de Bebidas
Enero a Septiembre 2016. M€

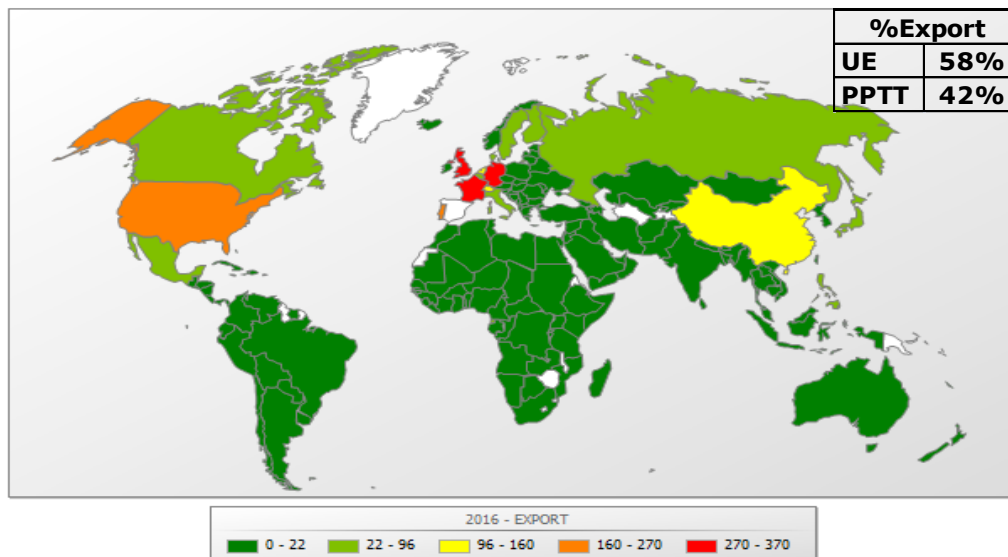


Tabla 20.
Principales destinos de las exportaciones de Bebidas
Enero a Septiembre 2016. M€

Exportaciones Grupo Bebidas (22)	
Países	Mill €
Alemania	368,64
Reino Unido	272,27
Francia	270,99
Estados Unidos	250,98
Portugal	178,25
China	145,09
Países Bajos	129,99
Suiza	101,34
Bélgica	92,39
México	91,30

El grupo de Bebidas se ha mantenido prácticamente constante respecto al mismo periodo del año anterior, tras un leve descenso del 0,4%, sus exportaciones se cifran en 2.864,25 M€, siendo los países comunitarios los principales destinos. Por su parte, las importaciones han crecido en mayor medida, un 3,9%. Durante los tres primeros trimestres de 2016, a la mayoría de los principales destinos han disminuido las exportaciones, a excepción de los incrementos más importantes que se producen en destinos comunitarios como Alemania (▲9,45) y en destinos extracomunitarios como Estados Unidos (▲10,3%), China (▲34,1%) o Suiza (▲17,6%).

El producto más exportado del grupo es el Vino (2204) que crece un 1,2%. Las Bebidas espirituosas (2208) sin embargo son las que experimentan un mayor crecimiento, concretamente de un 10,2%.