

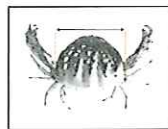
CANGREJO REAL

KPG

Calappa granulata (Linnaeus, 1758)



Nombres **FAO**: **es** cangrejo real
fr crabe honteux
en shamefaced crab



Fuente: MAPA

Talla (mm)	Caladeros			Talla de Maduración Sexual (mm)	
	CANT Y W	MED	CAN	M	H
mínima	-	-	-	-	-
comercial	-	-	-	-	-

ANCHURA MÁXIMA: 110 mm

Caracteres más significativos

Cangrejo braquiuro de cuerpo ovalado transversalmente, más ancho en su zona posterior. Cabeza y tórax están cubiertos por un caparazón robusto, liso, alto y convexo, que se extiende lateralmente a ambos lados del cefalotórax y cubre externamente las cámaras branquiales y que posee unas extensiones posterolaterales que pueden ocultar totalmente las patas. La anchura de caparazón más común oscila ente 60 y 100 mm.

La cabeza y el tórax están divididos en 5 y 8 metámeros respectivamente. El rostro es pequeño, y tiene dos dientes. El primer par de patas está constituido por un enorme y robusto par de pinzas asimétricas, las cuales poseen una cresta dorsal alta y dentada. El resto de patas son cortas y robustas. El abdomen está dividido 6 metámeros.

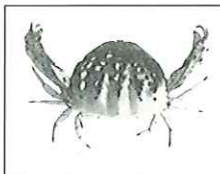
Especies con caracteres semejantes
Geryon longipes (cangrejo rojo del Mediterráneo)

Nombres Comerciales y Locales

Andalucía	cajeta, pellizco, peñisco
Baleares	cranc reial
Canarias	cangrejo real
Cataluña	cranc anglès, cranc rei, cranc reial, cunyac, pessic
Com. Valenciana	cran pellizco, pessic
País Vasco	karramarro lotsati, karramarro lotsatia

Descripción General

El cuerpo es amarillento, con unas líneas en la mitad anterior de la superficie dorsal compuestas de numerosas manchas de color rojo oscuro, que van haciéndose pequeñas y desapareciendo hacia la parte posterior. Los quelípedos son amarillos con varias manchas rojas de gran tamaño, y las patas marchadoras son también amarillentas.

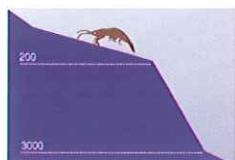


Fuente: MAPA

Bajo el caparazón hay 13 pares de apéndices: los 2 primeros tienen función sensorial (anténulas y antenas) y los 3 siguientes función alimenticia (mandíbulas, maxílulas y maxilas). A continuación se sitúan los apéndices torácicos; los 3 primeros están modificados constituyendo también unos apéndices bucales, denominados maxilípedos. De los 5 pares restantes, el primero se utiliza principalmente para la defensa y la depredación y se caracteriza porque tiene el dactílo fuertemente curvado hacia abajo formando una especie de escudo al cerrarse y un fuerte diente molar para romper conchas de moluscos u otros crustáceos; el resto de patas tienen función locomotora. Los orificios sexuales de los machos están siempre localizados en la coxa del último par de patas, mientras que los orificios sexuales de las hembras se localizan cerca de la coxa del tercer par de patas. El abdomen presenta seis pares de pleópodos.



Hábitat y comportamiento



Especie de hábitos estrictamente bentónicos que vive en fondos arenosos y fangosos, donde se suele enterrar durante sus periodos de inactividad. Su rango de profundidad usual está comprendido

entre 10 y 600 m, es decir, se encuentran tanto en la plataforma continental como en el talud continental superior y medio. Los juveniles viven a menor profundidad que los adultos, principalmente en la plataforma continental somera (entre 30-150 m).

Se alimenta de presas que viven en el fondo, generalmente de

moluscos bivalvos y gasterópodos, cuyas conchas rompe con sus fuertes pinzas.

Distribución



Las especies del género *Calappa*, así como todas las de su familia, son típicos representantes de mares tropicales y de aguas cálidas. *C. granulata*, la especie más común en nuestras costas, se distribuye por las costas atlánticas del norte de África y sur de la península Ibérica, así como prácticamente todo el Mediterráneo.

Reproducción

Su biología no es bien conocida ya que dada su baja densidad, esta especie no se ha prestado hasta el momento a estudios completos sobre su ciclo vital. Por ello todavía se desconoce su desarrollo larvario completo; únicamente se conoce su primera fase, obtenida a partir de la eclosión de los huevos transportados por una hembra mantenida en cautividad, y su última fase o megalopa, obtenida en muestras de plancton.

La presencia de hembras ovadas es más frecuente a finales de primavera y durante el verano en el Mediterráneo, como correspondería a una especie amante de las aguas cálidas.

Artes de Pesca

Se captura regularmente con artes de arrastre, siempre en pequeñas cantidades. Ocasionalmente también se captura con rastrillos destinados a la pesca de bivalvos.

Comercialización

Especie no muy apreciada, pues es algo insípida y, porque a pesar de su apariencia, no tiene mucha carne en su interior.

