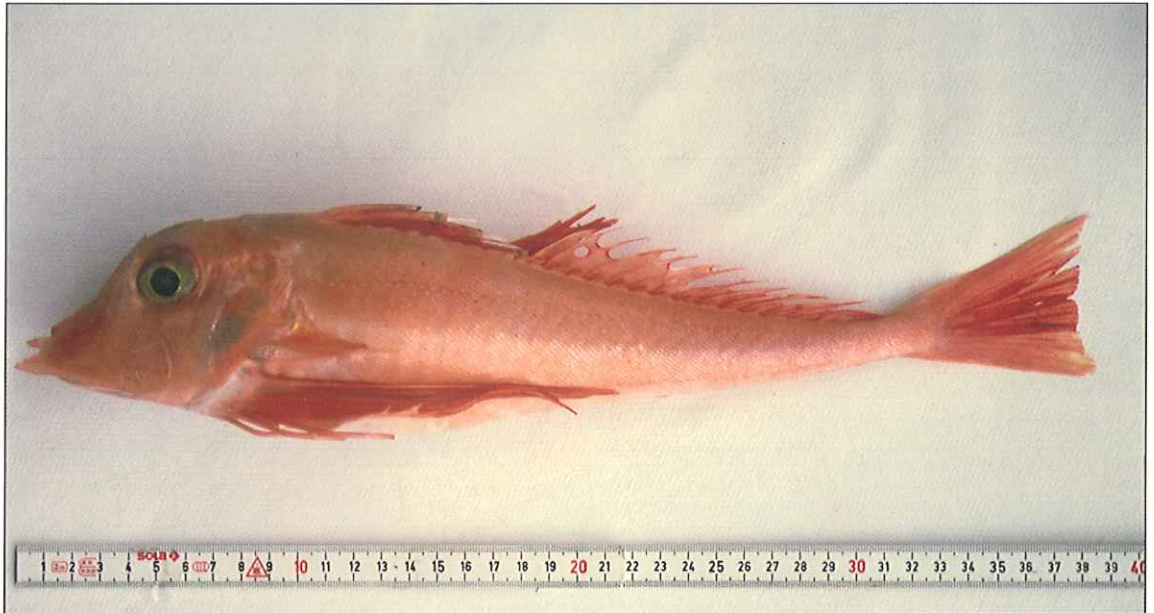
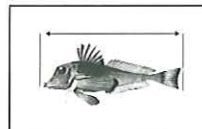


Trigla lyra, Linnaeus 1758



Nombres **FAO**: **es** garneo
fr grondin lyre
en piper gurnard



Talla (cm)	Caladeros			Talla de Maduración Sexual (cm)	
	CANT Y W	MED	CAN	M	H
mínima	-	-	-	30	
comercial	60	60	60		

LONGITUD MÁXIMA: 60 cm

Caracteres más significativos

Cuerpo alargado, grueso y alto en la parte anterior, que se va estrechando hacia la cola, que termina en punta. El perfil frontal de la cabeza es algo inclinado y aplanado. El tamaño común oscila entre 10 y 40 cm.

La cabeza es fuerte, y está cubierta por un revestimiento de placas óseas. El hocico está muy marcado, y presenta una escotadura claramente ahorquillada. Los ojos son relativamente grandes, y se sitúan en una posición alta en la cabeza. La espina postopercular o cleitral se caracteriza por su gran longitud, ya que puede alcanzar e incluso superar la vertical que pasa por la mitad de las aletas pectorales. La espina opercular está también muy desarrollada, aunque es más corta.

Posee dos aletas dorsales muy juntas, la primera, constituida por 8-10 espinas, y la segunda, formada por 16-17 radios blandos. La aleta anal, situada de manera simétrica respecto de la segunda dorsal, presenta entre 16 y 19 radios blandos. Las aletas pectorales son grandes y amplias, y se caracterizan porque los tres radios inferiores son libres y móviles.

Especies con caracteres semejantes

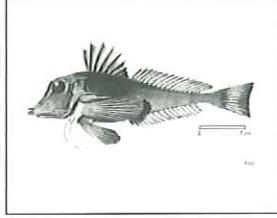
Chelidonichthys cuculus (arete)
Chelidonichthys lastoviza (rubio)
Chelidonichthys lucerna (begel)
Chelidonichthys obscurus (arete aletón)

Nombres Comerciales y Locales

Andalucía	cabrilla, chiriola, gamece, garner, rafael, rubio
Asturias	escacho, cabezón
Baleares	ase, burro, juriola, oriola vera, rafel, rafet
Cantabria	cuco, escacho
Cataluña	ase, clau, garneu, gatneu, gatneu futaire (juveniles), paona, pelut, rafel, rafelet, rafet, tonto
Com. Valenciana	garnau, gatneu, pelut, rafel, tonto
Galicia	escacho, escacho de altura
País Vasco	arraigorri, arraigorriyá, burriyuá, escachuá, kurrukurru, kurukuruá, neskazahar, neskazaria, nezcazarra, perloi tira, reskazarra

Descripción General

El dorso es de color rojo o rosa anaranjado, a veces pardusco, y este color se va aclarando hacia la parte posterior, de manera que la parte inferior de los flancos y el vientre son de color rosa pálido tirando a blanco.



La cara interna de las aletas pectorales, sólo visible cuando éstas están desplegadas, es de color rojizo oscuro con pequeñas manchas azuladas. La parte central de la cola presenta una franja longitudinal oscura.

El cuerpo está totalmente recubierto por escamas.

La línea lateral está cubierta por más de 100 escamas tubulares y pequeñas.

La boca está revestida de dientes viliformes en las dos mandíbulas.

Hábitat y comportamiento



Especie bentónica que habita sobre fondos arenosos, fangosos, rocosos y mixtos, a profundidades comprendidas entre 10 y 700 m, siendo especialmente abundante entre 50 y 400 m.

Presenta gran capacidad para camuflarse en el medio en el que se encuentra, por lo que pasa desapercibido tanto para sus presas como para sus depredadores.

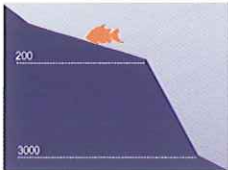
Es un buen nadador, que suele desplazarse por la noche formando

pequeños cardúmenes.

Realiza migraciones horizontales, acercándose a la costa durante el verano.

Utiliza los tres radios móviles de las aletas pectorales para "caminar" sobre el fondo o apoyarse sobre él y mantenerse quieto, y para remover el sedimento en busca de presas.

Se alimenta básicamente de crustáceos y otros animales bentónicos (poliquetos, equinodermos, e incluso cnidarios)



Distribución



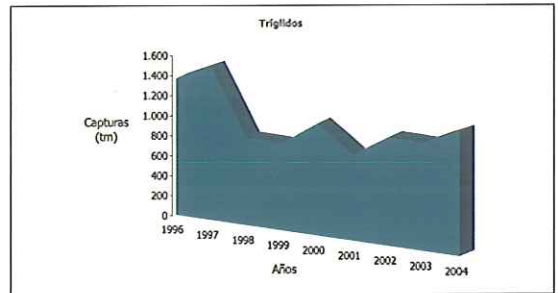
Se extiende por todo el mar Mediterráneo, excepto por el mar Negro, y por el Atlántico este, desde el norte de las islas Británicas hasta Namibia, incluidas las costas de Madeira.

Reproducción

Se desconoce dónde y como se reproduce.

Puede alcanzar los 60 cm y 6 años de edad.

Evolución Capturas Españolas



Fuente: FAO

Artes de Pesca

La mayoría de capturas de esta especie se realizan al arrastre; las capturas con otros métodos son más bien ocasionales.

Comercialización

Especie comercial de carne no muy apreciada, que forma parte de la morralla habitualmente.

Se desembarca fresco y entero principalmente.

