



Período analizado:
Septiembre 09

El presente documento tiene como objeto mostrar los resultados y la evolución, mes a mes, de los intercambios del sector agroalimentario y forestal en España.

El nivel de agregación escogido en el sector agroalimentario se divide en tres partes: el agrario — alimentario, por un lado, el pesquero (fresco y transformado) y el forestal (madera).

En la hoja aparecen destacados aquellos productos que coyunturalmente puedan merecer especial atención.

Este resumen contiene los datos publicados hasta el momento, incluyendo el mes de septiembre de 2009.

⇒ En el conjunto de la economía de España el valor del saldo exterior en los nueve primeros meses del año es -37.347 M€, ▲ 50,06% respecto del mismo período del año anterior.

⇒ El sector agroalimentario presenta un saldo de +1.275 M€ (el año pasado este valor era de +68 M€). Este saldo se compone de:

1. El sector agrario-alimentario, con 2.673 M€ de saldo, ha crecido un ▲ 41,46% respecto al mismo período del año anterior, una vez recuperada la normalidad de los mercados cerealistas y las importaciones de soja.

- La industria alimentaria acumula un resultado positivo del saldo en +368 M€, (un ▲ 87,52% más elevado que el año anterior).

Entre los productos elegidos en este mes, mejora el saldo de frutas y hortalizas (▲ 0,34%, 4.371 M€), la carne de porcino (▲ 3,06%, 1.278 M€). Y empeora el saldo comercial del vino (▼ 12,46%, 1.090 M€), el aceite de oliva (▼ 15,19%, 1.094 M€). En la página siguiente se revisan los productos destacados del mes. El análisis ofrece información relativa al origen y destino.

2. El sector pesquero (fresco y transformado), con un saldo de - 1.398 M€, mejora un ▲ 23% respecto al acumulado del año anterior.

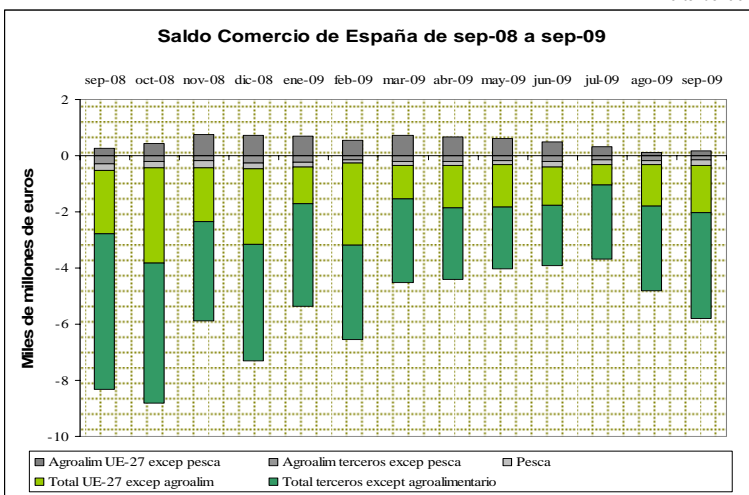
3. En el Forestal, se reducen las importaciones un 51% y las exportaciones un 27%, que permite mejorar el saldo desde -519 M€ a -226 M€.

EVOLUCIÓN DEL COMERCIO EXTERIOR (en millones de euros)

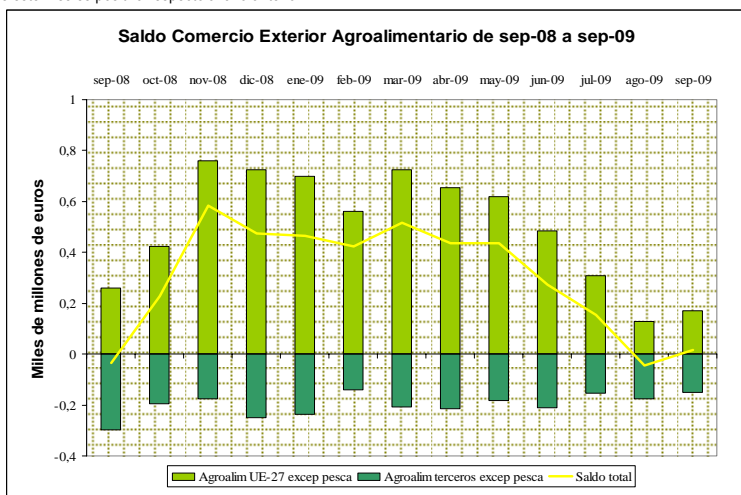
	2.007		2.008		2.009		Dif.(%) con Sep. 2008	(media de cinco años)
	Ene-Sep	Total anual	Ene-Sep	Total anual	Ene-Sep	Total anual		
1. Total España	Exportaciones	137.227	181.479	145.624	188.184	115.607	-20,61	169.115
Todos los capítulos TARIC	Importaciones	210.456	280.431	220.414	282.251	152.953	-30,61	254.268
	Saldo	-73.229	-98.952	-74.789	-94.067	-37.347	▲ 50,06	-85.153
2. Sector Agroalimentario (3+4)	Exportaciones	18.082	25.129	19.984	27.150	18.525	-7,30	23.808
	Importaciones	18.140	24.675	19.916	26.434	17.250	-13,39	23.154
	Saldo	-58	454	68	716	1.275	▲ 1,765	655
3. Sector Agrario Alim.	Exportaciones	16.264	22.691	18.162	24.771	16.809	-7,45	21.562
Capítulos TARIC: 01,02,04,07,08,09,10, 11,12,17,18,19, 20,21,22,23 (excepto la partida 230120),24, el Capítulo 15 (excepto las partidas 1504,1516101010, 1516109011, 1516109019) y las partidas 0504, 1601 y 1602	Importaciones	14.320	19.452	16.272	21.512	14.136	-13,13	18.284
	Saldo	1.944	3.239	1.890	3.260	2.673	▲ 41,46	3.278
Cebada	Exportaciones	50	178	73	77	4	-94,01	56
TARIC:	Importaciones	51	54	48	60	143	198,35	140
	Saldo	-1	123	25	17	-139	▼ 651	-84
Arroz	Exportaciones	82	111	78	111	62	-19,92	113
TARIC:	Importaciones	46	68	51	68	60	17,80	51
	Saldo	36	44	26	43	2	▼ 93,12	63
Frutas y Hortalizas (frescas)	Exportaciones	5.922	8.426	6.200	8.709	6.029	-2,76	8.141
Capítulos TARIC: 07+08	Importaciones	1.957	2.571	1.844	2.426	1.658	-10,09	2.274
	Saldo	3.964	5.855	4.356	6.283	4.371	▲ 0,34	5.867
Ind. Alimentaria	Exportaciones	9.762	12.760	11.263	14.323	10.247	-9,03	12.352
Capítulos TARIC: 02, 04,09, 11,15, 17, 18, 19, 20, 21, 22, 23, 24, y las partidas 0504,1208,1601 y 1602	Importaciones	9.836	12.527	11.067	13.703	9.879	-10,74	12.353
	Saldo	-73	233	196	620	368	▲ 87,52	-1
Carne de Porcino	Exportaciones	968	1.327	1.358	1.864	1.363	0,32	1.338
TARIC: 0203,02063000, 02064100,02064900, 0209.00.11, 0209.00.19, 0209.00.30	Importaciones	133	178	118	150	85	-28,40	735
	Saldo	836	1.148	1.240	1.714	1.278	▲ 3,06	603
Vino	Exportaciones	1.250	1.819	1.408	1.985	1.168	-17,01	1.698
TARIC: 2204	Importaciones	124	216	163	229	79	-51,80	159
	Saldo	1.126	1.603	1.245	1.756	1.094	▼ 12,46	1.539
Aceite de oliva	Exportaciones	1.330	1.815	1.414	1.830	1.159	-18,05	1.710
TARIC: 1509	Importaciones	120	141	124	136	65	-47,67	184
	Saldo	1.210	1.674	1.290	1.694	1.094	▼ 15,19	1.526
4. Sector Pesquero	Exportaciones	1.818	2.438	1.822	2.379	1.716	-5,84	2.246
Capítulos TARIC: 03 y las partidas 1504, 1516101010, 1516109011, 1516109019, 1603, 1604, 1605 y 230120	Importaciones	3.820	5.223	3.644	4.922	3.114	-14,54	4.870
	Saldo	-2.002	-2.785	-1.821	-2.543	-1.398	▲ 23,25	-2.623
5. Sector Forestal	Exportaciones	70	105	109	141	80	-26,86	92
Capítulos TARIC: 4401,4403 y 4407	Importaciones	848	1.144	628	782	306	-51,33	1.023
	Saldo	-777	-1.039	-519	-641	-226	▲ 56,48	-931

Fuente : Ministerio de Industria, Turismo y Comercio 2009 y elaboración propia S.G.Análisis, Prospectiva y Coordinación MARM.

- ▼ La tendencia de este mes es negativa respecto al año anterior
- ▲ La tendencia de este mes es positiva respecto al año anterior



Fuente: Ministerio de Industria, Turismo y Comercio 2008 y 2009 y Elaboración propia. S.G Análisis, Prospectiva y Coordinación. MARM.



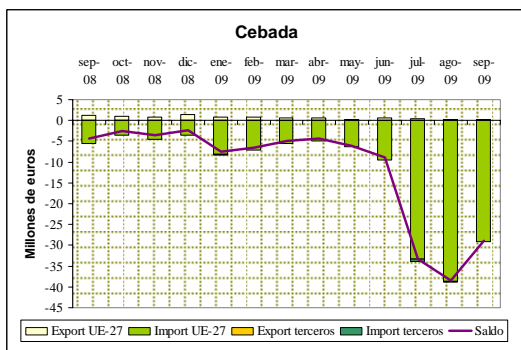
Fuente: Ministerio de Industria, Turismo y Comercio 2008 y 2009 y Elaboración propia. S.G Análisis, Prospectiva y Coordinación. MARM.

Nota Metodológica

- ESTE DOCUMENTO NO REFLEJA NECESARIAMENTE LA POSTURA OFICIAL DEL M.A.R.M.
- Los informes mensuales se publican con al menos dos meses de diferencia con el mes en cuestión debido a que ese es el tiempo mínimo que tardan los datos recogidos en la aduana en ser recopilados, procesados y puestos a disposición de Administraciones, empresas y público en general. Los datos de 2008 y 2009 son provisionales. Fecha de consulta: 9-12-09
- Para realizar la presente Hoja se utiliza una selección ad hoc de agrupaciones de productos específica que no tiene por qué coincidir necesariamente con las utilizadas para otros documentos de comercio exterior producidos por el Ministerio de Medio Ambiente, Medio Rural y Marino u otras instancias. En la "Tabla de evolución 2009" se especifica, dentro de cada apartado, los capítulos, partidas y subpartidas que lo componen.
- La fuente de los datos utilizada es: DATACOMEX. Estadísticas de Comercio Exterior del Ministerio de Industria, Turismo y Comercio: <http://datacomex.comercio.es/>

Productos destacados del mes

CEBADA



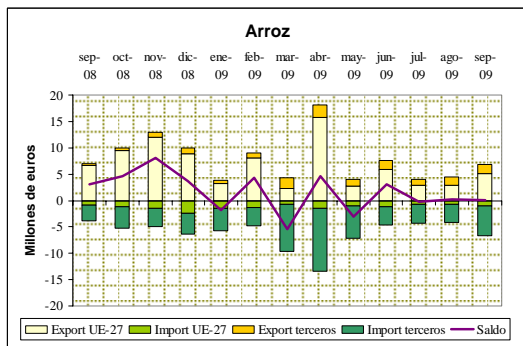
Principales orígenes en miles de toneladas en el último año móvil sep-08 a sep-09:

1. Francia (399 miles t a valor unitario medio de 0,135 €/kg)
2. Reino Unido (230 miles t a valor unitario medio de 0,133 €/kg)
3. Bulgaria (176 miles t a valor unitario medio de 0,118 €/kg)
4. Rumanía (146 miles t a valor unitario medio de 0,116 €/kg)
5. Alemania (104 miles t a valor medio unitario de 0,128 €/kg)

Principales productos importados en volumen

- a) Cebada no para siembra (1.193 miles t)

ARROZ



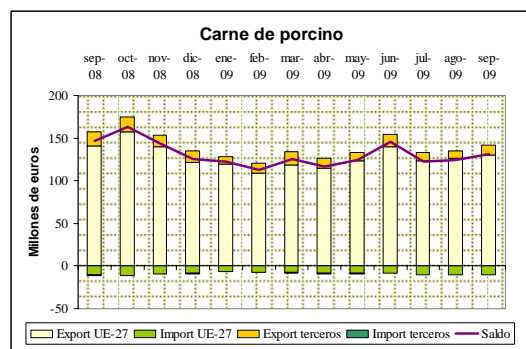
Principales destinos en miles de toneladas en el último año móvil sep-08 a sep-09:

1. Bélgica (39 miles t a valor unitario medio de 0,639 €/Kg)
2. Reino Unido (30 miles t a valor unitario medio de 0,597 €/Kg)
3. Francia (13 miles t a valor unitario medio de 0,939 €/Kg)
4. Países Bajos (13 miles t a valor unitario medio de 0,727 €/Kg)
5. Portugal (12 miles t a valor unitario medio de 0,441 €/Kg)

Principales productos exportados en volumen

- a) Arroz semiblanqueado o blanqueado (72 miles t)

CARNE DE PORCINO



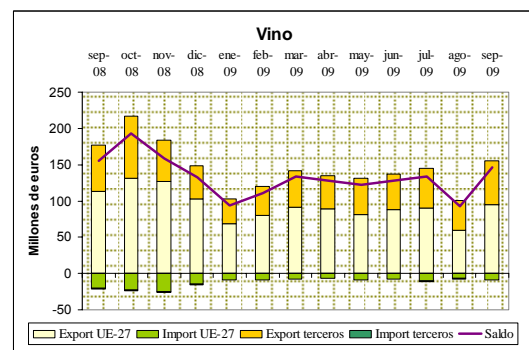
Principales destinos en miles de toneladas en el último año móvil sep-08 a sep-09:

1. Francia (273 miles t a valor unitario medio de 2,117 €/Kg)
2. Italia (133 miles t a valor unitario medio de 1,754 €/Kg)
3. Portugal (128 miles t a valor unitario medio de 1,881 €/Kg)
4. Alemania (86 miles t a valor unitario medio de 2,264 €/Kg)
5. Reino Unido (33 miles t a valor unitario medio de 1,882 €/Kg)

Principales productos exportados en volumen

- a) Piernas, paletas y sus trozos (219 miles t)

VINO



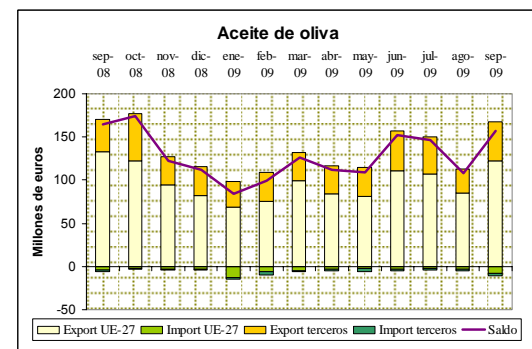
Principales destinos en miles de toneladas en el último año móvil sep-08 a sep-09:

1. Francia (318 Mill de litros a valor unitario medio de 0,432 €/l)
2. Alemania (252 Mill de litros a valor unitario medio de 1,293 €/l)
3. Portugal (200 Mill de litros a valor unitario medio de 0,363 €/l)
4. Reino Unido (131 Mill de litros a valor unitario medio de 2,185 €/l)
5. Rusia (97 Mill de litros a valor unitario medio de 0,370 €/l)

Principales productos exportados en volumen

- a) Vino blanco de uvas frescas (388 miles de litros)

ACEITE DE OLIVA



Principales destinos en miles de toneladas en el último año móvil sep-08 a sep-09:

1. Italia (342 miles t a valor unitario medio de 2,100 €/Kg)
2. Portugal (81 miles t a valor unitario medio de 2,118 €/Kg)
3. Francia (79 miles t a valor unitario medio de 2,487 €/Kg)
4. Estados Unidos (47 miles t a valor unitario medio de 2,744 €/Kg)
5. Reino Unido (31 miles t a valor unitario medio de 2,529 €/Kg)

Principales productos exportados en volumen

- a) Virgen (572 miles t)