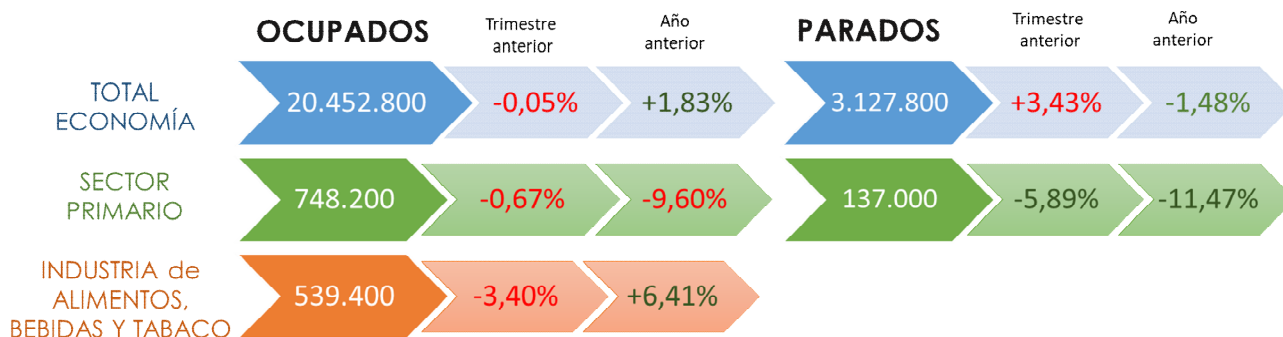


Primer Trimestre de 2023

Datos de la Encuesta de Población Activa publicada por el INE el 27 de abril de 2023



Índice: 1. Total de la Economía, 2. Sector Primario, 3. Industria Agroalimentaria, 4. Sector Agroalimentario, Anexo: Resumen de Datos

1. TOTAL DE LA ECONOMÍA

El número de **activos** se sitúa en el *primer trimestre de 2023* en 23.580.500 personas, de las cuales 20.452.800 están **ocupadas** y 3.127.800 **paradas**. La actividad ha aumentado este trimestre en 92.700 personas, quedando un 1,38% por encima del año anterior.

Disminuye la **ocupación** con respecto al trimestre anterior en 11.100 personas (-0,05%), aunque es un 1,83% superior respecto a la cifra de 2022, es decir, 368.000 ocupados más que hace un año.

El número de **parados** ha aumentado en 103.800 personas con respecto al cuarto trimestre de 2022 (3,43%), aunque es un 1,48% inferior respecto a 2022, es decir, 47.000 parados menos que hace un año.

La **tasa de paro** supone el 13,26% de la población activa, habiendo aumentado en 0,39 puntos porcentuales (p.p.) respecto al trimestre anterior, aunque es 0,38 p.p. inferior respecto a 2022.

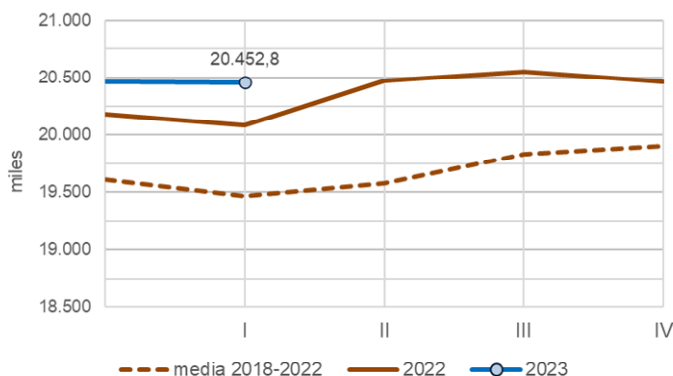
Tabla 1. Activos, ocupados y parados, total de la economía. miles de personas. Tasa paro (%).

I Trimestre, 2023		Activos	Ocupados	Parados	Tasa de Paro	
miles de personas		23.580,5	20.452,8	3.127,8	13,26	
Variación	Trimestre anterior	miles	92,7	-11,1	103,8	
		%	0,39	-0,05	3,43	0,39*
	Año anterior	miles	321,1	368,0	-47,0	
		%	1,38	1,83	-1,48	-0,38*

(*) La variación de la tasa de paro se calcula en puntos porcentuales
Fuente: Encuesta de Población Activa (EPA), Instituto Nacional de Estadística (INE)

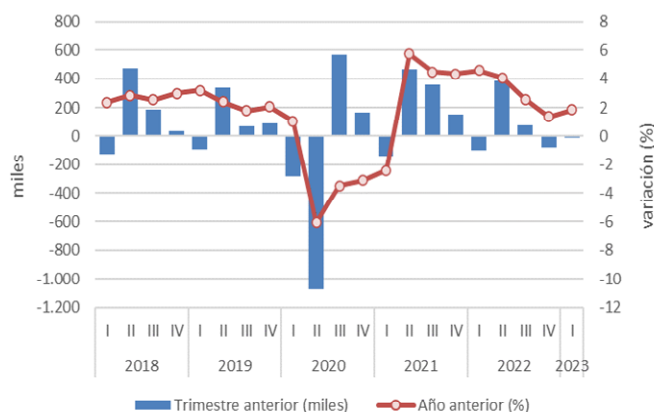
Activos (personas que trabajan o desean trabajar) = Ocupados (personas que tienen un empleo) + Parados (desean trabajar).
Tasa de Paro = porcentaje del número de parados sobre el número de activos para el total de la economía.

Gráfico 1. Ocupados, total de la economía. miles de personas, datos trimestrales



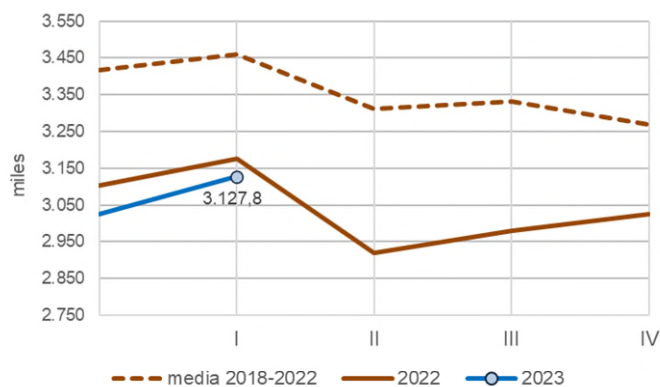
Fuente: EPA, INE

Gráfico 2. Ocupados, total de la economía. Variación respecto trimestre anterior (miles) y año anterior (%)



Fuente: EPA, INE

Gráfico 3. Parados, total de la economía.
miles de personas, datos trimestrales.



Fuente: EPA, INE

2. SECTOR PRIMARIO

Agricultura, Ganadería, Silvicultura, Pesca y Acuicultura

El número de **activos en el sector primario** en el **primer trimestre de 2023** es de 885.200 personas, habiendo disminuido en 13.600 personas (-1,51%) respecto al trimestre anterior, situándose un 9,89% por debajo del primer trimestre de 2022, es decir, 97.200 activos menos.

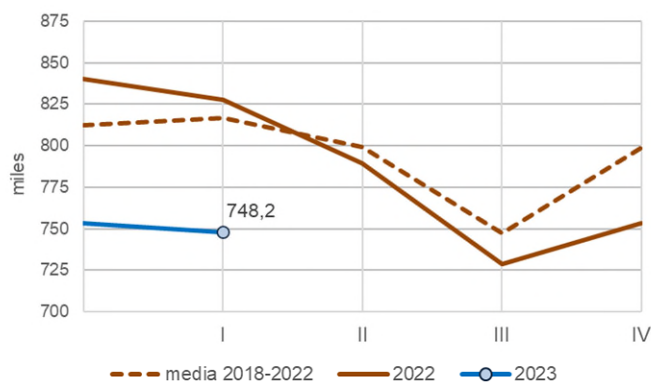
Tabla 2. Activos, ocupados y parados, Sector Primario
miles de personas

I Trimestre, 2023		Activos	Ocupados	Parados	
miles de personas		885,2	748,2	137,0	
Variación	Trimestre anterior	miles	-13,6	-5,0	-8,6
		%	-1,51	-0,67	-5,89
	Año anterior	miles	-97,2	-79,5	-17,8
		%	-9,89	-9,60	-11,47

Fuente: Encuesta de Población Activa, INE

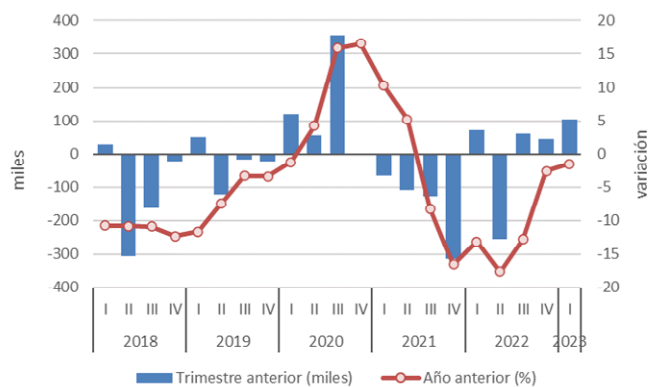
El número de **ocupados** es de 748.200 personas. La ocupación ha disminuido en este trimestre, encontrándose a una distancia de 68.600 ocupados por debajo de la ocupación media de los 5 años anteriores.

Gráfico 5. Ocupados, Sector Primario.
miles de personas



Fuente: EPA, INE

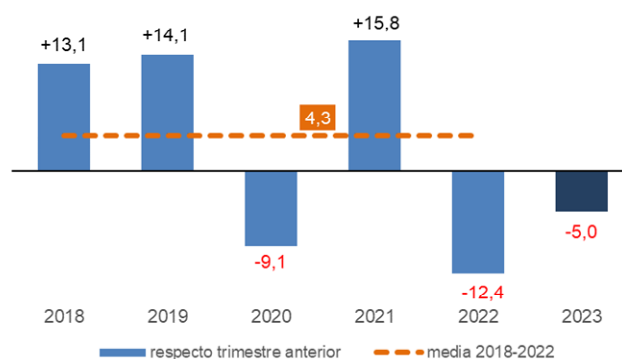
Gráfico 4. Parados, total de la economía.
Variación respecto trimestre anterior (miles) y año anterior (%)



Fuente: EPA, INE

Con respecto al trimestre anterior, disminuye la ocupación en 5.000 personas (-0,67%). No se observa una tendencia clara de la ocupación para este trimestre analizando los 5 años anteriores; el promedio de sus variaciones indicaría un crecimiento medio de 4.300 ocupados.

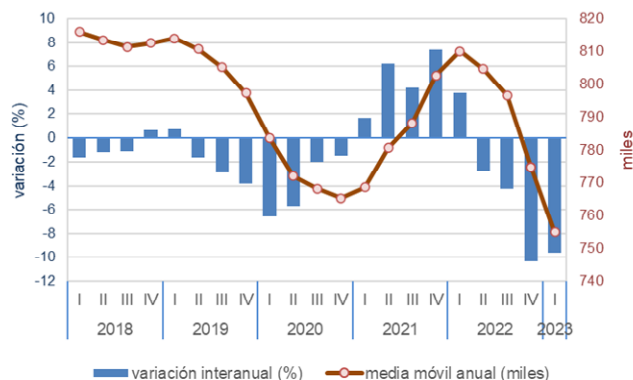
Gráfico 6. Ocupados, Sector Primario
Diferencia respecto al trimestre anterior (miles)
Primer trimestre de cada año



Fuente: EPA, INE

En términos interanuales, el número de ocupados disminuye un 9,60%, es decir, 79.500 ocupados menos que en 2022. Disminuye la ocupación por cuarto trimestre consecutivo; la media anual móvil del número de ocupados muestra una senda descendente.

Gráfico 7. Ocupados, Sector Primario
Variación interanual (%) y media anual móvil (miles)

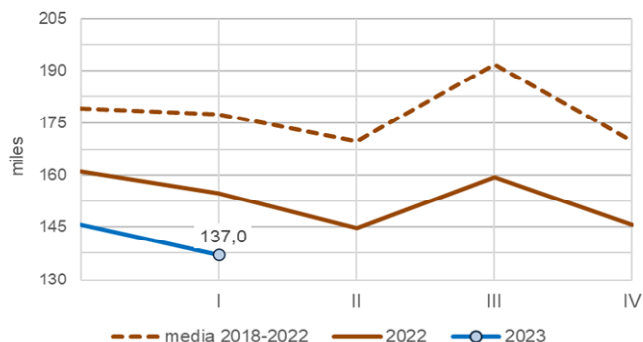


Fuente: EPA, INE

El número de **parados** es de 137.000 personas. Disminuye el paro en línea con el año anterior. Su valor se encuentra en 40.400 personas por debajo del promedio de este mismo trimestre de los 5 años anteriores.

Gráfico 8. Parados, Sector Primario.

miles de personas

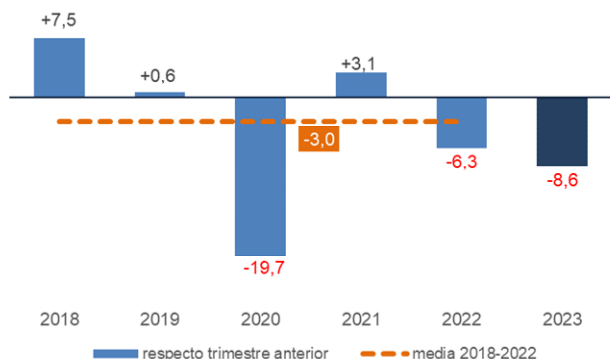


Fuente: EPA, INE

Con respecto al trimestre anterior, el desempleo disminuye en 8.600 personas (-5,89%). No se observa una tendencia definida en este trimestre. Sin embargo, el paro habría descendido algo más de lo habitual este año, pues la disminución media es de 3.000 parados menos.

Gráfico 9. Parados, Sector Primario

Diferencia respecto al trimestre anterior (miles)
Primer trimestre de cada año

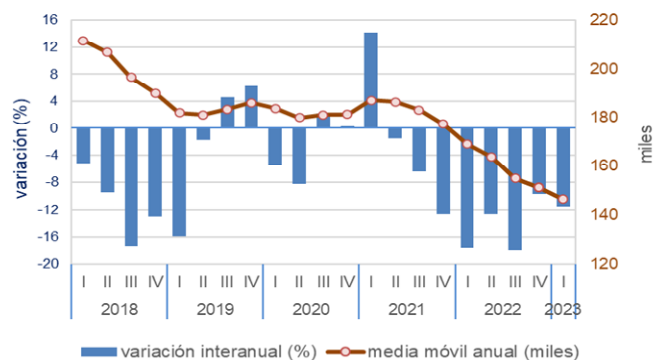


Fuente: EPA, INE

En términos interanuales, el número de parados disminuye un 11,47%, es decir, 17.800 desempleados menos respecto al mismo trimestre de 2022. Se mantiene por octavo trimestre consecutivo la bajada interanual del desempleo, consolidando la tendencia descendente que señala la media anual móvil de parados.

Gráfico 10. Parados, Sector Primario

Variación interanual (%) y media anual móvil (miles).



Fuente: EPA, INE

3. INDUSTRIA AGROALIMENTARIA

Industria de Alimentos, Bebidas y Tabaco (IABT)

El número de **activos** en el primer trimestre de 2022 es de 599.500 personas, disminuyendo en 5.900 personas (-0,97%) respecto al trimestre anterior. La actividad se sitúa un 7,30% por encima de la cifra del 1er trimestre de 2022, es decir, 40.800 activos más que hace un año.

Tabla 3. Activos y ocupados.

Industria de Alimentos, Bebidas y Tabaco

miles de personas

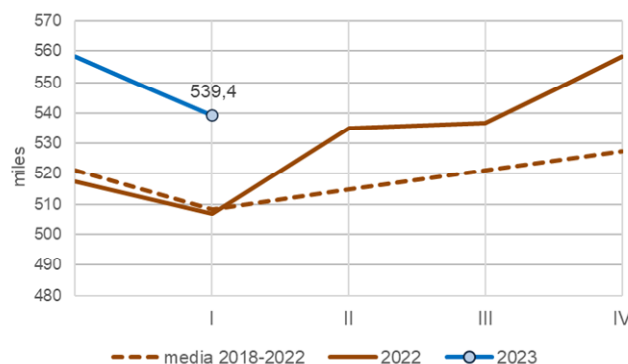
I Trimestre, 2023		Activos	Ocupados
miles de personas		599,5	539,4
Variación	Trimestre anterior	miles	-5,9
		%	-0,97
Año anterior	Año anterior	miles	40,8
		%	7,30

Fuente: Encuesta de Población Activa, INE

El número de **ocupados** es de 539.400 personas. La ocupación se encuentra en 31.000 personas por encima de la media de años anteriores.

Gráfico 11. Ocupados, Industria de Alimentos, Bebidas y Tabaco.

miles de personas



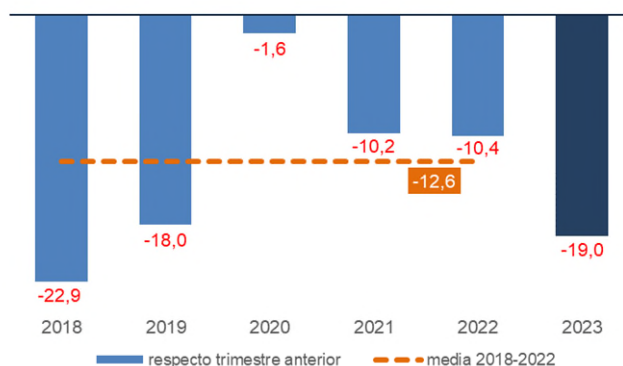
Fuente: EPA, INE

Con respecto al trimestre anterior, disminuye la ocupación en 19.000 personas (-3,40%). Se observa que el empleo suele descender en este trimestre en un promedio de 12.600 personas, según la media de los 5 años anteriores; por tanto, la bajada ha sido este año superior a la habitual.

Gráfico 12. Ocupados, Industria de Alimentos, Bebidas y Tabaco

Diferencia respecto al trimestre anterior (miles)

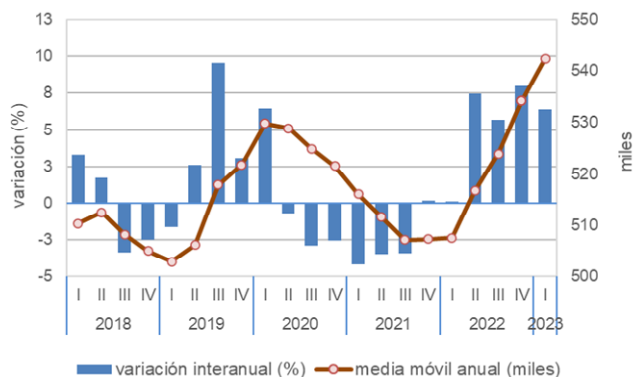
Primer trimestre de cada año



Fuente: INE, EPA

En términos interanuales, el número de ocupados aumenta un 6,41%, es decir, 32.500 empleos más en un año. Sube la ocupación con respecto al año anterior por cuarto trimestre consecutivo; la media móvil de personas ocupadas sugiere una marcada senda ascendente.

Gráfico 13. Ocupados, Industria de Alimentos, Bebidas y Tabaco
Variación interanual (%) y media anual móvil (miles)



Fuente: EPA, INE

4. SECTOR AGROALIMENTARIO

Sector Agroalimentario = Sector Primario + Industria de Alimentos, Bebidas y Tabaco

En el conjunto del sector agroalimentario, el número de ocupados en el primer trimestre de 2023 es de 1.287.600 personas (6,3% del total la economía), habiendo disminuido en 24.000 ocupados (-1,83%) respecto al trimestre anterior y en 47.000 personas (-3,52%) respecto del año anterior.

Tabla 4. Sector Agroalimentario = Sector Primario + IABT
Activos y ocupados (miles de personas)

I Trimestre, 2023		Activos	Ocupados
miles de personas		1.484,7	1.287,6
Variación	Trimestre anterior	miles	-19,5
		%	-1,30
	Año anterior	miles	-56,4
		%	-3,66

Fuente: Encuesta de Población Activa, INE

ANEXO: RESUMEN DE DATOS

		2023 TI	trimestre anterior		año anterior	
			miles	%	miles	%
ACTIVOS	Agricultura, ganadería, silvicultura y pesca	885,2	-13,6	-1,51	-97,2	-9,89
	Agricultura y ganadería	803,7	-11,2	-1,37	-104,5	-11,51
	Silvicultura y explotación forestal	44,1	2,3	5,50	7,1	19,19
	Pesca y acuicultura	37,3	-4,8	-11,40	0,0	0,00
	Industria de alimentos, bebidas y tabaco	599,5	-5,9	-0,97	40,8	7,30
	Industria de la alimentación	526,0	4,7	0,90	30,2	6,09
	Fabricación de bebidas	68,8	-10,0	-12,69	9,1	15,24
	Industria del tabaco	4,7	-0,6	-11,32	1,5	46,88
Total economía		23.580,5	92,7	0,39	321,1	1,38
OCUPADOS	Agricultura, ganadería, silvicultura y pesca	748,2	-5,0	-0,67	-79,5	-9,60
	Agricultura y ganadería	678,3	0,8	0,12	-85,6	-11,21
	Silvicultura y explotación forestal	36,7	-0,7	-1,87	5,3	16,88
	Pesca y acuicultura	33,1	-5,3	-13,80	0,7	2,16
	Industria de alimentos, bebidas y tabaco	539,4	-19,0	-3,40	32,5	6,41
	Industria de la alimentación	473,4	-7,3	-1,52	22,5	4,99
	Fabricación de bebidas	62,1	-10,3	-14,23	8,1	15,00
	Industria del tabaco	3,9	-1,4	-26,42	1,9	95,00
Total economía		20.452,8	-11,1	-0,05	368,0	1,83
PARADOS	Agricultura, ganadería, silvicultura y pesca	137,0	-8,6	-5,89	-17,8	-11,47
	Agricultura y ganadería	125,4	-12,0	-8,73	-18,9	-13,10
	Silvicultura y explotación forestal	7,4	3,0	68,18	1,8	32,14
	Pesca y acuicultura	4,2	0,5	13,51	-0,7	-14,29
	Total economía	3.127,8	103,8	3,43	-47,0	-1,48
	Tasa de Paro (%)	13,26		0,39		-0,38

Fuente de datos: Encuesta de Población Activa (EPA) del Instituto Nacional de Estadística (INE)