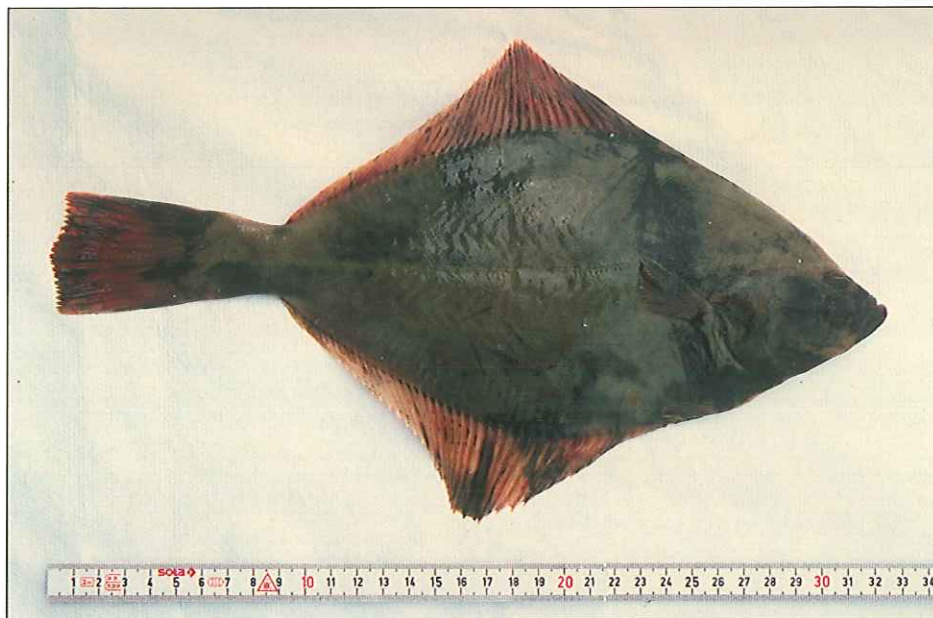
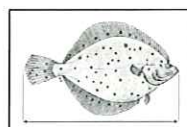


Pleuronectes platessa (Linnaeus, 1758)



Nombres **FAO**: **es solla europea**
fr plie
en plaice



Talla (cm)	Caladeros			Edad de Maduración Sexual (años)	
	CANT Y W	MED	CAN	M	H
mínima	22 (2)	-	22 (2)	2	4
comercial	150	150	150		

UICN: NT

TAC

LONGITUD MÁXIMA: 100 cm

Caracteres más significativos:

El cuerpo es plano y bastante ancho, con forma ligeramente romboidal. Ambos ojos se encuentran en el flanco derecho. Es una especie de gran tamaño, aunque en la actualidad es raro encontrar ejemplares de más de 40 cm.

Esta especie se distingue fácilmente de la platija (*Platichthys flesus*) por la ausencia de tubérculos a lo largo de la línea lateral. Por otra parte, el color de la solla es muy diferente, ya que posee manchas rojas o amarillas en la cara ocular.

La cabeza es pequeña; el morro mide algo más que el diámetro de los ojos y es aguzado. Entre los ojos se inicia hacia detrás una cresta mediana formada por entre 4 y 7 tubérculos. La boca es súpera y moderadamente grande, pero apenas llega al borde anterior del ojo.

El preopérculo es visible y la línea lateral apenas se curva sobre la aleta pectoral.

El inicio de la dorsal se sitúa por encima de los ojos, muy próximo a la vertical que pasa por el centro del ojo superior, y llega hasta el pedúnculo caudal. La aleta anal comienza a la altura de la pectoral y llega también hasta el pedúnculo caudal. Los radios centrales de la dorsal y la anal son más largos que el resto, lo que le da al cuerpo su forma romboidal. Las aletas pectoral y ventral de la cara ocular son cortas, pero de mayor tamaño que las de la cara ciega. El pedúnculo caudal es grueso y está bien desarrollado. La aleta caudal es amplia, con el borde posterior convexo. El ano se sitúa en el lado ciego.

Especies con caracteres semejantes:

Platichthys flesus (platija)

Scophthalmus maximus (rodaballo)

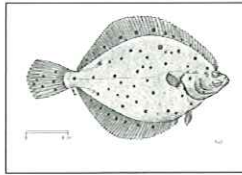
Scophthalmus rhombus (rémol)

Nombres Comerciales y Locales

Andalucía	acedía, platija, platixa
Asturias	platecha, plateza, platija, xuella
Baleares	palaia anglesa
Cantabria	patusa, platecha, plateza, platura, platusa
Cataluña	palaia, palaia anglesa, palaya, plana de taques vermelles
C.Valenciana	palaya
Galicia	platecha, plateza, platija, solla de altura
Murcia	palaya
País Vasco	chabaloa, chavaloi, patucha, pladucha, pladusa, platecha, plateza, platuja, platusa, platuxa, platuxa leun, txabaloi, xabalo

Descripción General

La superficie ocular tiene una coloración marrón con numerosos manchas rojizas o amarillentas. Presenta también puntos similares en las aletas dorsal, anal y caudal. La superficie ciega es blanquecina, aunque en ocasiones presenta algunas manchas oscuras.

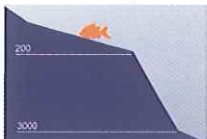


Todo el cuerpo está cubierto de escamas de pequeño tamaño. Ninguna de las aletas presenta radios espinosos, sino que todas están formadas por radios blandos.

La línea lateral está presente en ambos lados del cuerpo. Es recta a lo largo de toda su longitud, excepto en la zona de las pectorales, donde dibuja una pequeña curva. La cresta ósea finaliza en el punto en que comienza la línea lateral, y a menudo ambas líneas se conectan mediante una pequeña quilla.

El ojo superior se sitúa ligeramente más retrasado que el inferior. Delante del ojo inferior hay una prominencia ósea, la cual se encuentra en algunos individuos también delante del ojo superior. No posee dientes en los palatinos. Los dientes del lado ciego están menos desarrollados que los del lado ocular.

Hábitat y comportamiento



Especie demersal que vive en fondos de arena y fango de la plataforma continental, desde la superficie hasta profundidades de 400 m. Los individuos de mayor talla suelen habitar a mayor profundidad que los de menor talla. Los juveniles permanecen 1 año a menor profundidad, generalmente en zonas próximas a la desembocadura de los ríos, donde se asientan después de la fase larvaria.

Los ejemplares adultos realizan migraciones para reproducirse. Una vez finalizada la puesta, vuelven a las zonas de origen. Tiene hábitos nocturnos, y se camufla en el fondo cubriéndose de sedimento durante el día.

Los individuos más pequeños se alimentan de poliquetos, pequeños crustáceos y moluscos, y a medida que van creciendo, van incluyendo en su dieta crustáceos de mayor tamaño, moluscos cefalópodos y peces.

Distribución



Se encuentra en el Atlántico nororiental, desde el mar Blanco al estrecho de Gibraltar, incluido en el Mediterráneo occidental. En nuestras costas es una especie poco común.

El área de distribución de los juveniles en el mar del Norte ha ido cambiando con los años debido al incremento medio de la temperatura del agua. En la actualidad, estos juveniles se encuentran a más profundidad que a principios y mediados del siglo XX.

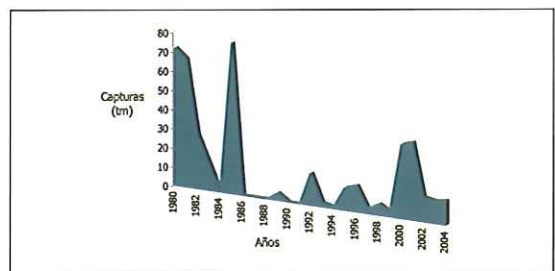
Reproducción

La reproducción tiene lugar desde finales de otoño hasta principios de primavera. Para ello, los individuos reproductores realizan migraciones más o menos grandes hacia zonas alejadas de la costa con condiciones de máxima salinidad y mínima turbulencia. Se concentran en zonas concretas durante varios años, aunque estas áreas pueden cambiar ligeramente en función de las corrientes para, así, favorecer la dispersión o retención de los huevos y larvas.

La época de reproducción comienza unas semanas antes en las áreas situadas más al sur de la zona de distribución de la especie. Su duración está muy influenciada por la temperatura del agua durante el invierno, por lo que las variaciones climáticas influyen directamente sobre el éxito reproductor y la viabilidad de los juveniles.

La primera maduración ocurre a la edad de 2 años en los machos y 4 años en las hembras. Cada hembra pone de 50.000 a 520.000 huevos de 1,6 mm de diámetro. Éstos son pelágicos y se distribuyen a lo largo de la costa y tardan entre 15 y 30 días en eclosionar. Las larvas son también pelágicas y tienen una forma similar a las de otros peces, es decir, tienen un ojo a cada lado de la cabeza. Permanecen en el plancton, en aguas cercanas a la superficie, entre 60 y 90 días. Cuando alcanzan un tamaño de 10 mm se asientan en el fondo de las zonas costeras o intermareales, pero antes tiene lugar la metamorfosis gracias a la cual los ojos pasan a formar parte del mismo flanco del pez. Los juveniles recién asentados sufren mortalidad denso-dependiente que determina que las fluctuaciones de la población sean poco marcadas de un año a otro. El crecimiento es moderadamente rápido: al final del primer año de vida miden unos 10 cm. La edad máxima conocida es de 50 años, que se corresponde con tallas de cerca de 1 m y 7 kg.

Evolución Capturas Españolas



Fuente: FAO

Artes de Pesca

Se captura relativamente cerca de la costa mediante artes de arrastre, trasmallo y palangre. Su pesquería es la más importante de entre los peces planos de Europa. Es también muy apreciado en la pesca deportiva.

Comercialización

Tiene gran valor comercial. Se comercializa fresca, entera o en filetes, o congelada en filetes. Permite muchas preparaciones culinarias.

Se desembarca normalmente fresca descabezada y eviscerada. Una pequeña parte también se desembarca entera o congelada eviscerada.

