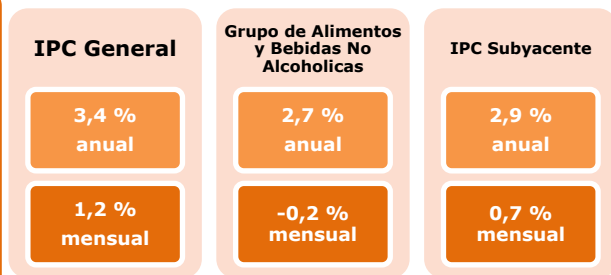


Evolución del IPC General y de sus rúbricas de Alimentación

MARZO 2026

El IPC General en MARZO 2026 aumenta 1,2 % este mes, y se incrementa un 3,4 % respecto del año anterior; el IPC subyacente aumenta un 0,7 % mensual, y es un 2,9 % superior respecto a 2025. El Grupo de Alimentos y bebidas baja un 0,2 %, y aumenta un 2,7 % respecto al año anterior. Las 5 rúbricas con mayor repercusión mensual positiva son Crustáceos, moluscos y preparados de pescado (0,3 %), Patatas y sus preparados (0,6 %), Carne de vacuno (0,5 %), Otras carnes (0,1 %), y Otros preparados alimenticios (0,1 %). Las rúbricas con mayor repercusión mensual negativa son Pescado fresco y congelado (-2,1 %), Café, cacao e infusiones (-1,3 %), Frutas frescas (-0,6 %), Aceites y grasas (-0,7 %), y Agua mineral, refrescos y zumos (-0,2 %). El índice del Grupo de Transporte se incrementa 4,5 % este mes, y sube 5,3 % respecto a 2025; el grupo especial de Carburantes y combustibles aumenta 11,8 % este mes, y aumenta un 8,6 % respecto al año anterior.

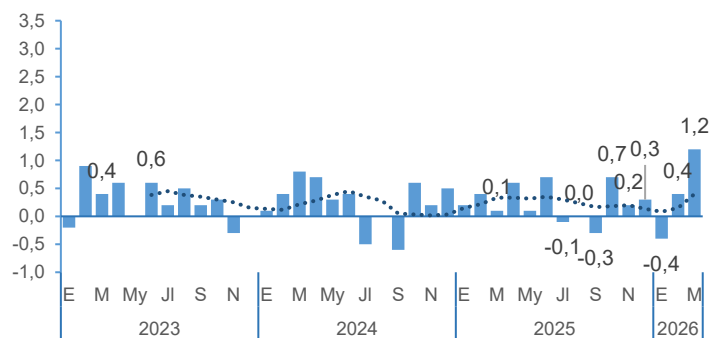


1. IPC General - Índice de Alimentos y bebidas no alcohólicas - Índice de Transporte - IPC Subyacente.

- TASAS DE VARIACIÓN MENSUAL -

El IPC General aumenta 1,2 % respecto al mes anterior en marzo de 2026. Los grupos con mayor repercusión mensual positiva en la tasa mensual del IPC han sido *Transporte*, que aumenta un 4,5 % [repercusión de 0,691 puntos porcentuales], por el aumento de los combustibles, *Vestido y calzado*, (6,5 %) [rep. 0,201 p.p.] por el inicio de la temporada primavera-verano, y *Restaurantes y servicios de alojamiento*, que sube un 0,8 % [rep. 0,145 p.p.] debido al alza de los precios en restauración.

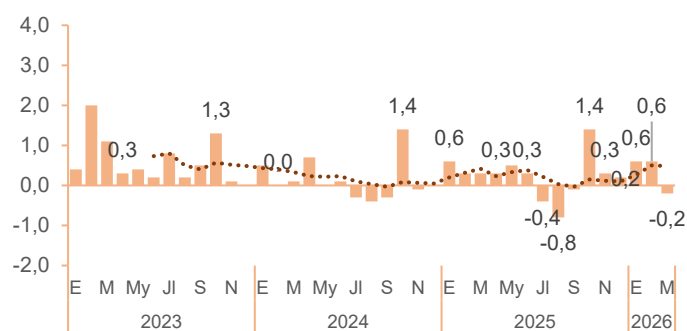
Gráfico 1. Índice General de Precios al Consumo (IPC General). Tasa mensual (%)



Fuente: INE. Nota: la línea punteada es la media móvil de 6 meses de las variaciones y permite observar la tendencia a corto plazo (semestral) de los datos.

El grupo de Alimentos y bebidas no alcohólicas baja un 0,2 % respecto al mes anterior. La repercusión de este grupo en la variación mensual del IPC General es de -0,039 p.p., siendo el grupo con mayor influencia negativa. Por su parte, el grupo de **Bebidas alcohólicas y tabaco** se mantiene (0,0 %) con respecto al mes anterior, repercutiendo en 0,001 p.p.

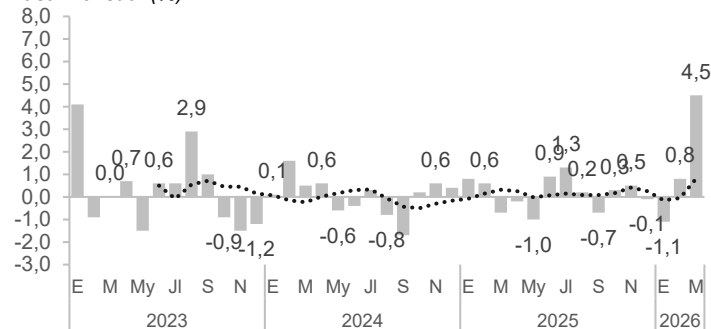
Gráfico 2. Índice grupo 01 "Alimentos y bebidas no alcohólicas" Tasa mensual (%)



Fuente: INE. Nota: Línea punteada es la media móvil de 6 meses de las variaciones.

La tasa de variación mensual del grupo 07 "Transporte", en el cual están incluidos los Carburantes y combustibles, es de 4,5 %. La repercusión de este grupo en la variación mensual del IPC es de 0,691 p.p.

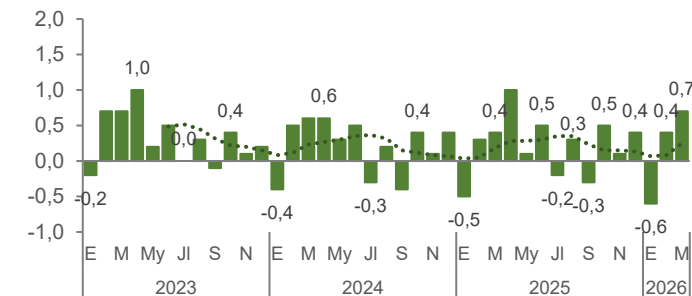
Gráfico 3. Índice del grupo 07 "Transporte" (%) Tasa mensual (%)



Fuente: INE

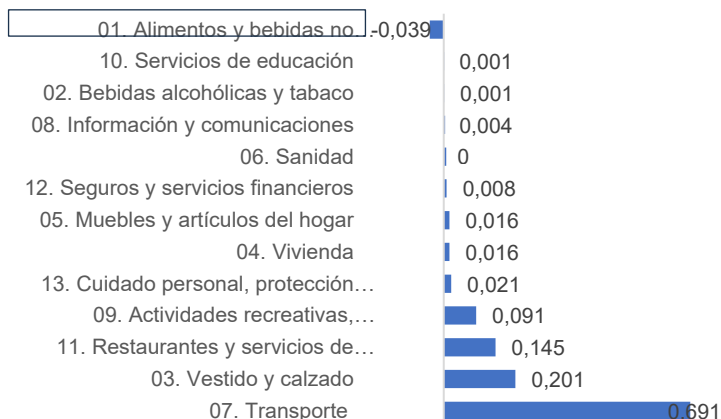
El IPC Subyacente o Índice General sin Alimentos No Elaborados ni Productos Energéticos sube 0,7 % respecto al mes anterior.

Gráfico 4. Índice Subyacente. Tasa mensual (%)



Fuente: INE

Gráfico 5. Repercusión de cada grupo del IPC en su variación mensual. Puntos porcentuales



Fuente: INE

El IPC General aumenta un 3,4 % interanual en marzo de 2026.

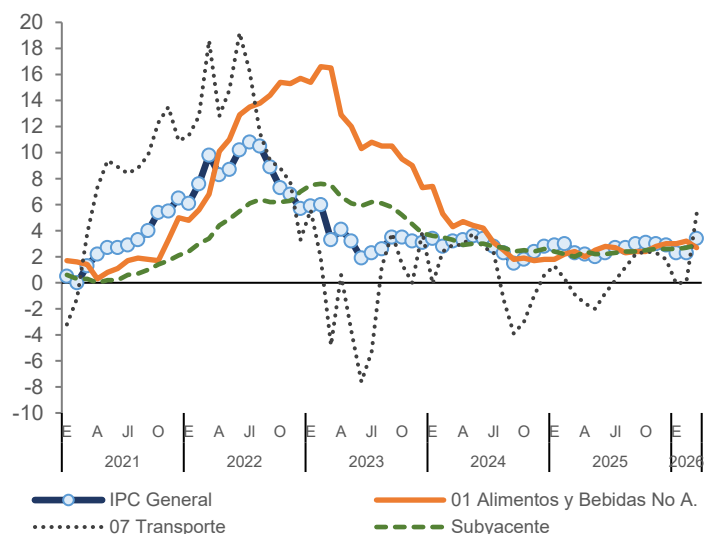
- Alimentos y bebidas no alcohólicas..... 2,7 % interanual
- Bebidas alcohólicas y tabaco4,5 %
- Transporte5,3 %
- IPC subyacente2,9 %

La tasa de variación anual del IPC se sitúa en el 3,4 %, 1,1 puntos por encima de la registrada en febrero (2,3 %).

Los grupos que han destacado por su influencia **positiva** en la variación de la tasa anual han sido:

- **Transporte**, cuya tasa anual subió más de cinco puntos hasta el 5,3%, por el aumento de los combustibles.
- **Vivienda**, que aumentó casi dos puntos hasta el 3,7%, por la menor bajada de la electricidad y la subida de los combustibles líquidos.
- **Vestido y calzado**, que subió más de tres puntos y medio hasta el 2,6%, por el inicio de la temporada primavera-verano.

Gráfico 6. Índice General y de los Grupos 01, 07 y Subyacente
Tasa interanual (%)

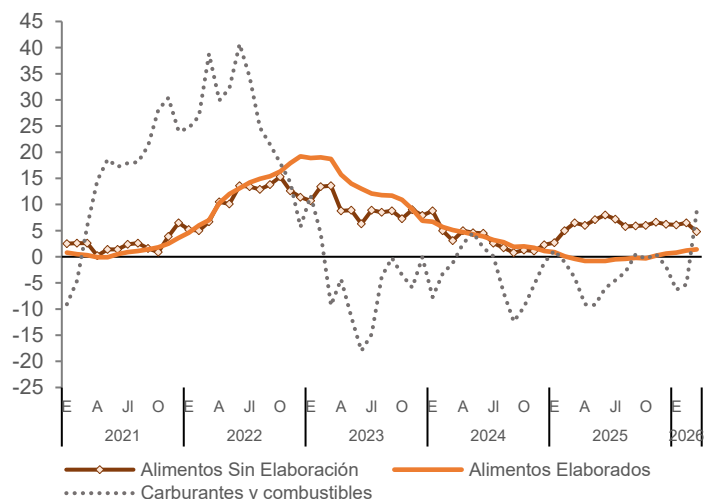


Fuente: INE

Grupos especiales: Alimentos sin y con elaboración

Distinguiendo entre alimentos sin y con elaboración, el grupo especial de *Alimentos sin elaboración* baja un 0,4 % (sube un 4,8 % interanual) y el de *Alimentos elaborados* se mantiene respecto al mes anterior (0,0 %), suponiendo un 1,4 % interanual. Por otro lado, el grupo especial de *Carburantes y combustibles* sube 11,8 % respecto al mes anterior (8,6 % interanual).

Gráfico 7. Índices de Alimentos sin elaboración, Elaborados y Carburantes y combustibles.
Tasa interanual (%)



Fuente: INE

2. Repercusión de las rúbricas alimentarias en IPC General

- **RESPECTO AL MES ANTERIOR:** las 5 rúbricas de alimentos y bebidas (incluyendo alcohólicas) y tabaco con mayor repercusión positiva en la variación mensual del IPC son Crustáceos, moluscos y prep. de pescado (0,3 %), Patatas y sus prep. (0,6 %), Carne de vacuno (0,5 %), Otras carnes (0,1 %), y Otros prep. alimenticios (0,1 %). En el lado contrario, las 5 rúbricas con mayor repercusión negativa han sido: Pescado fresco y congelado (-2,1 %), Café, cacao e infusiones (-1,3 %), Frutas frescas (-0,6 %), Aceites y grasas (-0,7 %), y Agua mineral, refrescos y zumos (-0,2 %). En total, la suma de las repercusiones mensuales de todas las rúbricas de Alimentos, Bebidas y Tabaco es de -0,039 p.p. sobre la variación mensual del IPC General. -*nota: este valor puede ser distinto a la suma de la repercusión de los grupos 01 y 02 por separado debido a redondeos-*

- **RESPECTO AL AÑO ANTERIOR:** Las 5 rúbricas alimentarias con mayor repercusión positiva en el IPC son Tabaco (7,2 %), Otras carnes (4,6 %), Legumbres y hortalizas frescas (8,0 %), Carne de vacuno (13,7 %), y Pescado fresco y congelado (6,7 %). La suma de estas 5 rúbricas repercute en 0,437 p.p. en la variación interanual del IPC. Las rúbricas con mayor repercusión negativa son Aceites y grasas (-9,8 %), Patatas y sus preparados (-1,2 %), Azúcar (-4,4 %). En total, la suma de las repercusiones anuales de las rúbricas de Alimentos, Bebidas y Tabaco es de 0,638 p.p. en la variación interanual del IPC General.

Tabla 1. Evolución (%) de las rúbricas de Alimentos, bebidas y tabaco (rúbricas 01 a 24), ordenadas de mayor a menor repercusión mensual.

	Rúbricas de alimentos, bebidas y tabaco (01 a 24)	Tasa mensual (%)	Rep. Mensual (p.p.)	Tasa anual (%)	Rep. Anual (p.p.)
Más positiva	09. Crustáceos, moluscos y preparados de pescado	0,3	0,003	2,7	0,025
	18. Patatas y sus preparados	0,6	0,003	-1,2	-0,005
	03. Carne de vacuno	0,5	0,002	13,7	0,072
	07. Otras carnes	0,1	0,002	4,6	0,088
	21. Otros preparados alimenticios	0,1	0,001	1,6	0,026
Repercusión mensual intermedia	02. Pan	0,0	0,000	0,8	0,007
	06. Carne de ave	0,0	0,000	3,4	0,028
	10. Huevos	-0,1	0,000	21,2	0,049
	11. Leche	0,0	0,000	2,9	0,012
	20. Azúcar	-0,3	0,000	-4,4	-0,002
	23. Bebidas alcohólicas	0,0	0,000	1,0	0,015
	24. Tabaco	0,0	0,000	7,2	0,146
	01. Cereales y derivados	0,0	-0,001	0,4	0,006
	04. Carne de ovino	-0,6	-0,001	8,0	0,010
	05. Carne de porcino	-0,2	-0,001	0,0	0,000
Más negativa	12. Productos lácteos	-0,1	-0,001	2,2	0,024
	16. Legumbres y hortalizas frescas	-0,1	-0,001	8,0	0,073
	15. Frutas en conserva y frutos secos	-0,5	-0,002	4,1	0,013
	17. Preparados de legumbres y hortalizas	-0,5	-0,002	1,1	0,005
	22. Agua mineral, refrescos y zumos	-0,2	-0,002	2,0	0,020
	13. Aceites y grasas	-0,7	-0,005	-9,8	-0,068
	14. Frutas frescas	-0,6	-0,008	0,5	0,006
19. Café, cacao e infusiones	-1,3	-0,008	5,3	0,031	
08. Pescado fresco y congelado	-2,1	-0,018	6,7	0,058	
	Suma Repercusiones		-0,039		0,638

Fuente: INE y elaboración propia (la repercusión anual no es un dato oficial del INE, se calcula aquí multiplicando la tasa anual de cada rúbrica por su peso en la cesta).

3. Repercusión de otras rúbricas distintas de las alimentarias

Fuera de alimentación, en **TÉRMINOS INTERMENSUALES** destacan por su repercusión positiva Transporte personal (4,7%), Turismo y hostelería (1,1%) y Prendas de vestir de mujer (7,7%), frente a Artículos de uso personal (-0,3%), Medicamentos y material terapéutico (-0,2%) y Objetos recreativos (-0,1%).

En **TÉRMINOS INTERANUALES**, las mayores repercusiones positivas corresponden a Turismo y hostelería (5,0%), Transporte personal (5,5%) y Otros bienes y servicios (3,6%). Las de mayor repercusión negativa fueron Objetos recreativos (-0,6%), Electrod. y reparaciones (-0,9%) y Textiles y acc. para el hogar (-0,6%).

Título: Evolución IPC General y de sus Rúbricas de Alimentación.

Edita: © Ministerio de Agricultura, Pesca y Alimentación. Secretaría General Técnica. Centro de Publicaciones.

Unidad proponente: Subdirección General de Análisis, Coordinación y Estadística. Subsecretaría.

E-mail: sgapc@mapa.es

Diseño y maquetación: Subdirección General de Análisis, Coordinación y Estadística. Subsecretaría.

NIPO línea: 003-25-095-0

Tienda online: www.mapa.gob.es - <https://servicio.mapa.gob.es/tienda/>

E-mail: centropublicaciones@mapa.es

Catálogo de Publicaciones de la Administración General del Estado: <https://cpage.mpr.gob.es/>

Para contribuir a la protección del medio ambiente, se recomienda imprimir esta publicación únicamente si es estrictamente necesario, ya sea en su totalidad o en parte.

 GOBIERNO DE ESPAÑA	MINISTERIO DE AGRICULTURA, PESCA Y ALIMENTACION	SUBSECRETARÍA
		SECRETARÍA GENERAL TÉCNICA
		DIVISIÓN DE ARCHIVOS Y PUBLICACIONES



Aviso Legal: los contenidos de esta publicación podrán ser reutilizados, citando la fuente y la fecha, en su caso, de la última actualización.