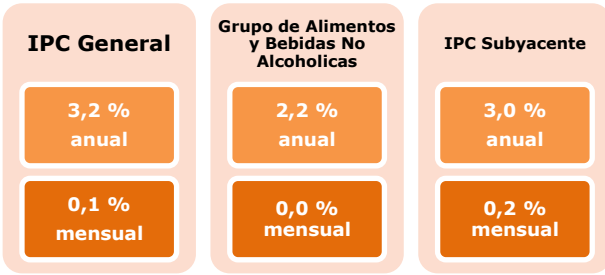


# Evolución del IPC General y de sus rúbricas de Alimentación

## MAYO 2026

El IPC General en MAYO 2026 aumenta 0,1 % este mes, y se incrementa un 3,2 % respecto del año anterior; el IPC subyacente aumenta un 0,2 % mensual, y es un 3,0 % superior respecto a 2025. El Grupo de Alimentos y bebidas se mantiene (0,0 %), y aumenta un 2,2 % respecto al año anterior. Las 5 rúbricas con mayor repercusión mensual positiva son Frutas frescas (6,0 %), Otras carnes (0,4 %), Crustáceos, moluscos y preparados de pescado (0,6 %), Patatas y sus preparados (1,0 %), y Agua mineral, refrescos y zumos (0,3 %). Las 5 rúbricas con mayor repercusión mensual negativa son Legumbres y hortalizas frescas (-7,4 %), Café, cacao e infusiones (-0,7 %), Aceites y grasas (-0,6 %), Carne de porcino (-0,4 %), y Frutas en conserva y frutos secos (-0,6 %). El índice del Grupo de Transporte desciende 0,2 % este mes, y sube 7,4 % respecto a 2025; el grupo especial de Carburantes y combustibles desciende 2,1 % este mes, y aumenta un 12,3 % respecto al año anterior.

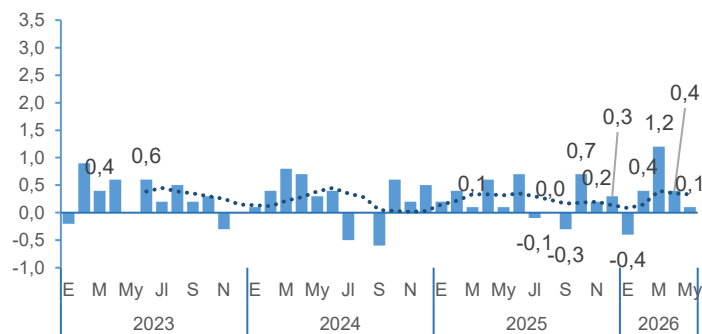


### 1. IPC General - Índice de Alimentos y bebidas no alcohólicas - Índice de Transporte - IPC Subyacente.

- TASAS DE VARIACIÓN MENSUAL -

El IPC General aumenta 0,1 % respecto al mes anterior en mayo de 2026. El grupo con mayor repercusión mensual positiva en la tasa mensual del IPC ha sido *Restaurantes y servicios de alojamiento*, que aumenta un 0,6 % [repercusión de 0,106 puntos porcentuales]. Por el contrario, destacaron *Transporte* (-0,2 %) [rep. -0,026 p.p.] y *Actividades recreativas, deporte y cultura* (-0,3 %) [rep. -0,023 p.p.].

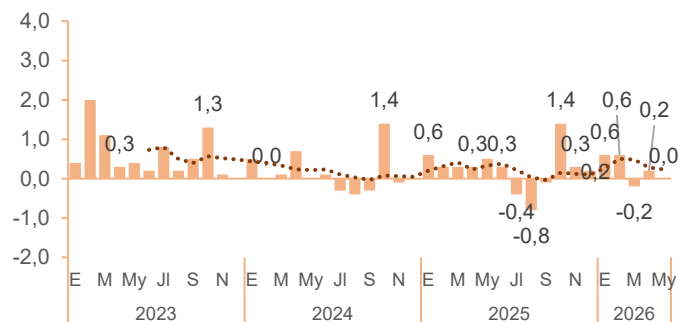
Gráfico 1. Índice General de Precios al Consumo (IPC General). Tasa mensual (%)



Fuente: INE. Nota: la línea punteada es la media móvil de 6 meses de las variaciones y permite observar la tendencia a corto plazo (semestral) de los datos.

El grupo de Alimentos y bebidas no alcohólicas se mantiene (0,0 %) respecto al mes anterior. La repercusión de este grupo en la variación mensual del IPC General es de 0,006 p.p. Por su parte, el grupo de Bebidas alcohólicas y tabaco se mantiene (0,0 %) con respecto al mes anterior, repercutiendo en -0,001 p.p.

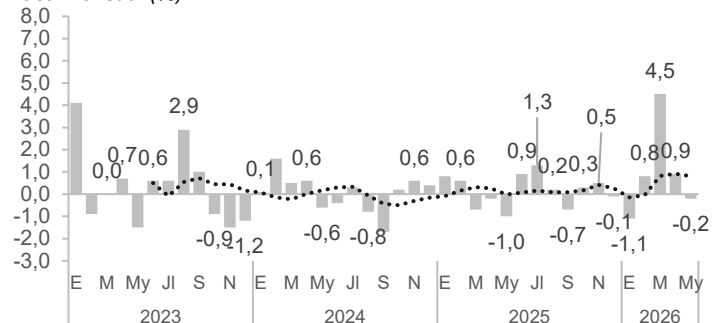
Gráfico 2. Índice grupo 01 "Alimentos y bebidas no alcohólicas" Tasa mensual (%)



Fuente: INE. Nota: Línea punteada es la media móvil de 6 meses de las variaciones.

La tasa de variación mensual del grupo 07 "Transporte", en el cual están incluidos los Carburantes y combustibles, es de -0,2 %. La repercusión de este grupo en la variación mensual del IPC es de -0,026 p.p.

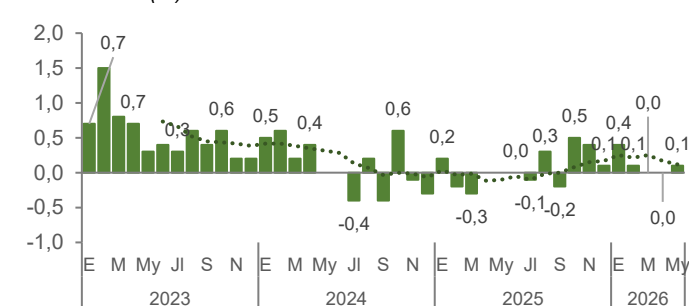
Gráfico 3. Índice del grupo 07 "Transporte" (%) Tasa mensual (%)



Fuente: INE

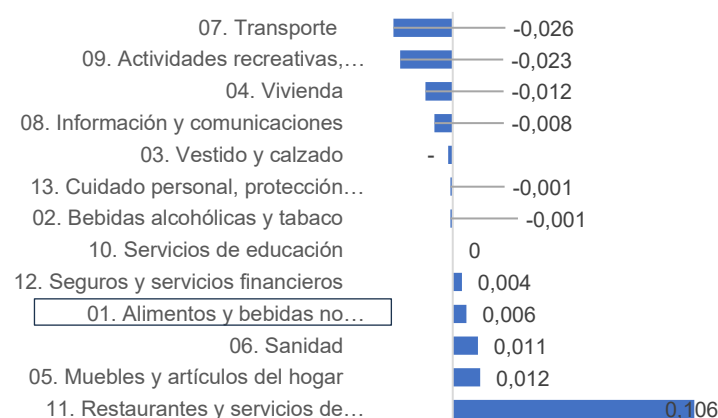
El IPC Subyacente o Índice General sin Alimentos No Elaborados ni Productos Energéticos sube 0,2 % respecto al mes anterior.

Gráfico 4. Índice Subyacente. Tasa mensual (%)



Fuente: INE

Gráfico 5. Repercusión de cada grupo del IPC en su variación mensual. Puntos porcentuales



Fuente: INE

**El IPC General aumenta un 3,2 % interanual en mayo de 2026.**

- Alimentos y bebidas no alcohólicas..... 2,2 %
- Bebidas alcohólicas y tabaco ..... 3,5 %
- Transporte ..... 7,4 %
- IPC subyacente ..... 3,0 %

La tasa de variación anual del IPC se sitúa en el 3,2 %, la misma que la registrada en abril (3,2 %).

Entre los grupos que han destacado en la variación de la tasa anual cabe mencionar:

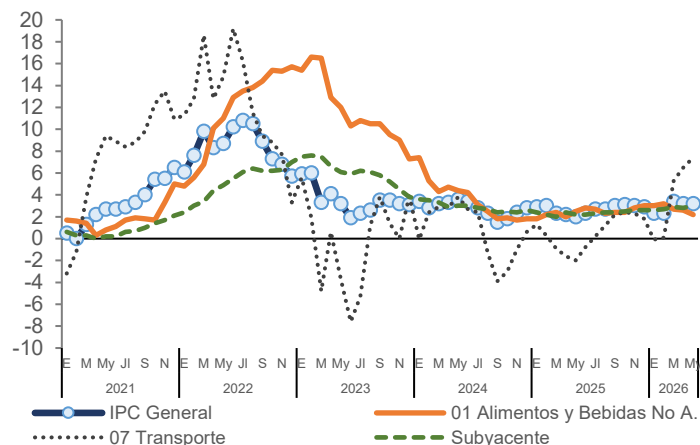
- Actividades recreativas, deporte y cultura (2,6 %), casi dos puntos por encima del mes anterior, por los paquetes turísticos.
- Transporte (7,4 %), por el encarecimiento del transporte aéreo de pasajeros.

Por su parte, con influencia negativa destacó:

- Alimentos y bebidas no alcohólicas, que redujo su tasa anual hasta el 2,2 % (-0,4 p.p. respecto a abril), debido a la evolución de los precios de las frutas y frutos de cáscara, que subieron menos que en mayo de 2025, y la de las hortalizas, legumbres y patatas, que disminuyeron más que en mayo del año pasado.

**Gráfico 6. Índice General y de los Grupos 01, 07 y Subyacente**

Tasa interanual (%)



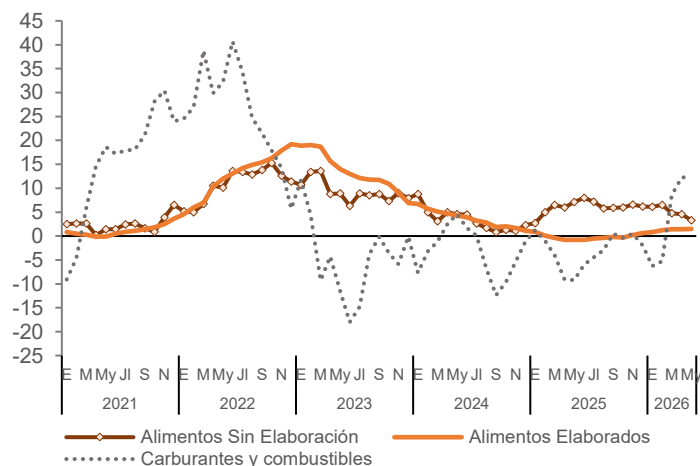
Fuente: INE

**Grupos especiales: Alimentos sin y con elaboración**

Distinguiendo entre alimentos sin y con elaboración, el grupo especial de *Alimentos sin elaboración* se mantiene (0,0 %) (sube un 3,3 % interanual) y el de *Alimentos elaborados* sube un 0,1 % respecto al mes anterior, suponiendo un 1,5 % interanual. Por otro lado, el grupo especial de *Carburantes y combustibles* baja un 2,1 % respecto al mes anterior (12,3 % interanual).

**Gráfico 7. Índices de Alimentos sin elaboración, Elaborados y Carburantes y combustibles.**

Tasa interanual (%)



Fuente: INE

**2. Repercusión de las rúbricas alimentarias en IPC General**

- **RESPECTO AL MES ANTERIOR:** las 5 rúbricas de alimentos y bebidas (incluyendo alcohólicas) y tabaco con mayor repercusión positiva en la variación mensual del IPC son Frutas frescas (6,0 %), Otras carnes (0,4 %), Crustáceos, moluscos y preparados de pescado (0,6 %), Patatas y sus preparados (1,0 %), y Agua mineral, refrescos y zumos (0,3 %). En el lado contrario, las 5 rúbricas con mayor repercusión negativa han sido: Legumbres y hortalizas frescas (-7,4 %), Café, cacao e infusiones (-0,7 %), Aceites y grasas (-0,6 %), Carne de porcino (-0,4 %), y Frutas en conserva y frutos secos (-0,6 %). En total, la suma de las repercusiones mensuales de todas las rúbricas de Alimentos, Bebidas y Tabaco es de 0,002 p.p. sobre la variación mensual del IPC General. -nota: este valor puede ser distinto a la suma de la repercusión de los grupos 01 y 02 por separado debido a redondeos-

- **RESPECTO AL AÑO ANTERIOR:** Las 5 rúbricas alimentarias con mayor repercusión positiva en el IPC son Tabaco (5,8 %), Pescado fresco y congelado (9,7 %), Legumbres y hortalizas frescas (8,1 %), Otras carnes (3,8 %), y Carne de vacuno (12,3 %). La suma de estas 5 rúbricas repercute en 0,412 p.p. en la variación interanual del IPC. Las rúbricas con mayor repercusión negativa son Frutas frescas (-3,6 %), Aceites y grasas (-2,2 %), Carne de porcino (-0,9 %), Patatas y sus preparados (-0,8 %), y Azúcar (-3,5 %). En total, la suma de las repercusiones anuales de las rúbricas de Alimentos, Bebidas y Tabaco es de 0,535 p.p. en la variación interanual del IPC General.

**Tabla 1. Evolución (%) de las rúbricas de Alimentos, bebidas y tabaco (rúbricas 01 a 24), ordenadas de mayor a menor repercusión mensual.**

	Rúbricas de alimentos, bebidas y tabaco (01 a 24)	Tasa mensual (%)	Rep. Mensual (p.p.)	Tasa anual (%)	Rep. Anual (p.p.)
Más positiva	14. Frutas frescas	6,0	0,076	-3,6	-0,046
	07. Otras carnes	0,4	0,008	3,8	0,073
	09. Crustáceos, moluscos y preparados de pescado	0,6	0,005	3,2	0,030
	18. Patatas y sus preparados	1,0	0,004	-0,8	-0,003
	22. Agua mineral, refrescos y zumos	0,3	0,003	2,4	0,024
Repercusión mensual intermedia	02. Pan	0,1	0,001	1,0	0,009
	04. Carne de ovino	0,4	0,001	8,1	0,010
	21. Otros preparados alimenticios	0,1	0,001	1,2	0,020
	01. Cereales y derivados	0,0	0,000	0,5	0,008
	06. Carne de ave	0,0	0,000	2,4	0,020
	24. Tabaco	0,0	0,000	5,8	0,118
	03. Carne de vacuno	-0,1	-0,001	12,3	0,065
	08. Pescado fresco y congelado	-0,1	-0,001	9,7	0,084
	10. Huevos	-0,2	-0,001	13,7	0,032
	17. Preparados de legumbres y hortalizas	-0,2	-0,001	0,8	0,003
	20. Azúcar	-2,0	-0,001	-3,5	-0,001
Más negativa	23. Bebidas alcohólicas	-0,1	-0,001	0,5	0,007
	11. Leche	-0,4	-0,002	0,6	0,002
	12. Productos lácteos	-0,2	-0,002	1,3	0,014
	15. Frutas en conserva y frutos secos	-0,6	-0,002	2,1	0,006
	05. Carne de porcino	-0,4	-0,003	-0,9	-0,007
	13. Aceites y grasas	-0,6	-0,004	-2,2	-0,015
	19. Café, cacao e infusiones	-0,7	-0,004	1,7	0,010
	16. Legumbres y hortalizas frescas	-7,4	-0,074	8,1	0,074
	Suma Repercusiones		0,002		0,535

Fuente: INE y elaboración propia (la repercusión anual no es un dato oficial del INE, se calcula aquí multiplicando la tasa anual de cada rúbrica por su peso en la cesta).

**3. Repercusión de otras rúbricas distintas de las alimentarias**

Fuera de alimentación, en **TÉRMINOS INTERMENSUALES** destacan por su repercusión positiva Transp. públ. interurbano (7,3%), Turismo y host. (0,4%) y Esparcimiento (0,4%), frente a Transp. personal (-0,8%), Calefac., alumbrado y distr. de agua (-0,6%) y Objetos recre. (-0,5%).

En **TÉRMINOS INTERANUALES**, destacaron por su repercusión positiva Transp. personal (7,6 %), Turismo y host. (4,9 %) y Otros bienes y serv. (3,7 %), y por la negativa Calefac., alumbrado y distr. de agua (-2,1 %), Prendas de vestir de niño y bebé (-3,4 %) y Prendas de vestir de mujer (-1,2 %).

**Título:** Evolución IPC General y de sus Rúbricas de Alimentación.

**Edita:** © Ministerio de Agricultura, Pesca y Alimentación. Secretaría General Técnica. Centro de Publicaciones.

**Unidad proponente:** Subdirección General de Análisis, Coordinación y Estadística. Subsecretaría.

**E-mail:** [sgapc@mapa.es](mailto:sgapc@mapa.es)

**Diseño y maquetación:** Subdirección General de Análisis, Coordinación y Estadística. Subsecretaría.

**NIPO línea:** 003-25-095-0

**Tienda online:** [www.mapa.gob.es](http://www.mapa.gob.es) - <https://servicio.mapa.gob.es/tienda/>

**E-mail:** [centropublicaciones@mapa.es](mailto:centropublicaciones@mapa.es)

**Catálogo de Publicaciones de la Administración General del Estado:** <https://cpage.mpr.gob.es/>

Para contribuir a la protección del medio ambiente, se recomienda imprimir esta publicación únicamente si es estrictamente necesario, ya sea en su totalidad o en parte.

 GOBIERNO DE ESPAÑA	MINISTERIO DE AGRICULTURA, PESCA Y ALIMENTACION	SUBSECRETARÍA
		SECRETARÍA GENERAL TÉCNICA
		DIVISIÓN DE ARCHIVOS Y PUBLICACIONES



Aviso Legal: los contenidos de esta publicación podrán ser reutilizados, citando la fuente y la fecha, en su caso, de la última actualización.