

10/06

Boletín Mensual de **ESTADÍSTICA**

OCTUBRE 2006

ÍNDICE

Introducción	3
Sector agrícola Avances de superficies y producciones. Septiembre 2006	4
Sector ganadero Sacrificio de ganado. Junio 2006	6
Censos ganaderos	8
Medios de producción Maquinaria agrícola	13
Industrias Agroalimentarias Estadísticas mensuales de industrias lácteas. Agosto 2006.	14
Resultados encuesta industrias lácteas anual 2005	15
Economía agraria Precios nacionales en origen. Septiembre 2006	23
Indicadores de precios y salarios agrarios. Julio 2006	25
Comparación Encuesta Precios de la Tierra y Cánones de Arrendamientos Rústicos. Años 1998-2004	31
Análisis evolutivo de la Agricultura en España. Años 1990-2005	36
Red Contable Agraria Nacional. Orientación Técnico-Económica "Cereales, oleaginosas, proteaginosas". 2004	42



MINISTERIO
DE AGRICULTURA, PESCA
Y ALIMENTACIÓN

SUBSECRETARÍA

SECRETARÍA GENERAL TÉCNICA

Publicación elaborada por la
Secretaría General Técnica
Subdirección General de Estadísticas Agroalimentarias



Edita

MINISTERIO DE AGRICULTURA, PESCA Y ALIMENTACIÓN
SECRETARÍA GENERAL TÉCNICA

Se permite la utilización, copia o reproducción de los datos de este Boletín siempre que se cite expresamente su procedencia.

Introducción

Sector agrícola

➔ Avances de superficies y producciones agrícolas correspondientes al mes de septiembre de 2006.

Las estimaciones de producción de aceituna y aceite efectuadas a 30 de septiembre sitúan la producción de aceite en 1.040.300 toneladas, superando en más de un 30% a la del año 2005, pero por debajo de la media de los últimos cinco años. Las previsiones de producción vitivinícola se elevan respecto a las publicadas de agosto, cifrándose en algo más de 40 millones de hectólitros de vino más mosto.

<http://www.mapa.es/es/estadistica/pags/superficie/superficie.htm>

Sector ganadero

➔ Sacrificio de ganado. Junio 2006

Junio de 2006 se caracteriza por los descensos en el sacrificio de prácticamente todas las especies ganaderas.

<http://www.mapa.es/es/estadistica/pags/sacrificio/encuesta.asp>

➔ Censos ganaderos. Encuesta de ganado bovino de junio 2006

Los datos presentan la situación de la cabaña nacional de bovino de acuerdo con la encuesta realizada en junio del 2006. El censo de ganado bovino asciende a 6.410.141 cabezas.

Medios de Producción

➔ Maquinaria agrícola

Se publican las inscripciones de maquinaria realizadas en los nueve primeros meses del año, que reflejan cifras globales similares a las del mismo año intervalo temporal del año 2005.

<http://www.mapa.es/es/estadistica/pags/medios/maquinaria/maquinaria.htm>

Industrias agroalimentarias

➔ Estadísticas mensuales de industrias lácteas. Agosto 2006

Se ofrecen los resultados obtenidos en los últimos 12 meses, incluyendo los datos de la recogida de leche de vaca y los productos elaborados de mayor importancia.

http://www.mapa.es/es/estadistica/pags/Lactea/lactea_mensual.htm

➔ Encuesta industrias lácteas anual 2005

Se presentan los resultados provisionales de la encuesta anual a industrias lácteas del año 2005, que permiten obtener una panorámica de la estructura productiva del sector lácteo.

http://www.mapa.es/es/estadistica/pags/Lactea/lactea_anual.htm

Economía agraria

➔ Precios medios nacionales en origen. Septiembre 2006

Cabe destacar el comportamiento dispar. Se han registrado revalorizaciones en cereales, limón, ternera, conejo y huevos, mientras que se han producido descensos en aceite de oliva, judía verde, patata y manzana, así como en cordero, porcino y pollo. Con respecto a las tasas anuales, buen comportamiento en

manzana, pimiento verde, patata, porcino, pollo, conejo y cordero; disminuyen las cotizaciones del limón y el aceite de oliva.

Para información de precios semanales se puede consultar el Informe Semanal de Coyuntura: www.mapa.es/es/estadistica/pags/publicaciones/ISC/introduccion.htm

➔ Precios percibidos y pagados por los agricultores y salarios agrarios. Julio 2006

El Índice General de Precios Percibidos por los Agricultores y Ganaderos aumentó en julio un 0,65% respecto al mismo mes del año anterior. El Índice General de Precios Pagados por los Agricultores se situó en 112,82; un 1,94% superior. El índice General de Salarios Agrarios alcanzó un 319,51; un 3,95% superior.

www.mapa.es/es/estadistica/pags/PreciosPercibidos/indicadores/indicadores_precios.htm

➔ Comparación Encuestas de precios de la Tierra y Cánones de Arrendamientos Rústicos. Años 1998-2004

El precio medio nacional de las tierras y aprovechamientos a lo largo del período referenciado ha pasado de 6.125 €/ha a 9.024 €/ha, mientras que la variación de los cánones ha sido de 120 €/ha a 156 €/ha. Estos valores indican que los precios se han multiplicado por 1,5, mientras que los cánones lo han hecho por 1,3. El ritmo de crecimiento es más acelerado y regular en el caso de los precios. La relación media entre ambos valores es de 1:55.

<http://www.mapa.es/es/estadistica/pags/Canones/Canones.htm>

➔ Análisis evolutivo de la Agricultura en España. Años 1990-2005

Este apartado analiza brevemente la evolución de los principales componentes de la Producción Agraria durante el período 1990 a 2005. El principal hallazgo consiste en el aumento de la aportación de la Producción Vegetal a la Producción de la Rama en detrimento de la Producción Animal; es decir, la Rama Agraria se cada vez más Agrícola y menos Ganadera. Destaca el elevado crecimiento del olivo y el viñedo. Se aprecia un descenso generalizado del valor de los Consumos Intermedios.

<http://www.mapa.es/es/estadistica/pags/macromagnitudes/macromagnitudes.xml>

➔ Red Contable Agraria Nacional. Datos Provisionales 2004. Orientación Técnico-Económica: COP

La explotación agraria media en el año 2004 posee: una SAU de 53,6 ha, una carga ganadera de 0,9 UG y un volumen de mano de obra de 0,8 UTAs. Las principales variables económicas ofrecen los siguientes saldos: 26.774€ de producción bruta, 12.384€ de subvenciones y 13.643€ de consumos intermedios. El valor añadido neto a coste de los factores o renta agraria, agregado más difundido entre los indicadores de la actividad de la explotación, asciende a 23.508€.

Si quiere ponerse en contacto, enviar sugerencias o comentarios puede escribirnos a:

sgestadi@mapya.es

Producciones agrícolas

Avances de superficies y producciones agrícolas. Septiembre de 2006

Se presentan las estimaciones disponibles de los cultivos y grupos de cultivos de mayor importancia en España correspondientes al 30 de septiembre de 2006, elaboradas con las informaciones remitidas por las Comunidades Autónomas. Estas estimaciones tienen carácter coyuntural y se actualizan mensualmente.

Resumen

Las estimaciones de producción de aceituna y aceite efectuadas a 30 de septiembre sitúan la **producción de aceite en 1.040.300 toneladas**, superando en más de un 30% a la del año 2005, pero por debajo de la media de los últimos cinco años.

Las previsiones de producción vitivinícola se elevan respecto a las publicadas de agosto, cifrándose en algo más de **40 millones de hectólitros de vino más mosto**.

Las estimaciones cítricas remitidas por las Comunidades Autónomas sitúan las previsiones de **producción de naranja y mandarina por encima de los valores de la campaña pasada**. En limón, por el contrario, se esperan menores producciones que en el año 2005

Los avances del mes de septiembre cifran las previsiones de **producción de fruta de pepita en niveles inferiores a los de la campaña pasada**.

Las últimas **estimaciones de producción de cereales de invierno** sitúan la cosecha en **15,090 millones de toneladas**.

En cuanto a las estimaciones de superficie, son reseñables numerosos cambios, como los **descensos en las superficies de leguminosas grano y trigo duro** y los **aumentos de avena**. En los cultivos de verano se están detectando **descensos significativos de superficies sembradas de maíz, arroz, remolacha, algodón y tomate de conserva**, mientras que, por el contrario, **las superficies de girasol aumentan**.

Superficies de cultivos: descensos de trigo duro, leguminosas, maíz, remolacha y algodón, aumentos de avena y girasol

Los cambios más destacables reflejados en las estimaciones de septiembre en cuanto a superficies de cultivos de invierno, son los importantes descensos de trigo duro y leguminosas. En el caso de las leguminosas, los descensos superan el 25% de superficie respecto a la campaña pasada. Exceptuando el guisante seco, el decremento es generalizado, y especialmente claro en el caso de lentejas, garbanzos, veza y yeros. Estos cambios están posiblemente relacionados con el desacomplamiento total de las ayudas a las leguminosas grano.

Dentro de los cultivos de verano, aparecen descensos significativos en varios cultivos de regadío entre los que se encuentran el maíz, el arroz, el algodón, la remolacha y el tomate de conserva. Estas menores superficies sembradas pueden deberse, tanto a las reducidas disponibilidades de agua en muchas zonas de la Península, como a los recientes cambios habidos en los sistemas de ayudas en varios de los sectores afectados. El girasol, por el contrario, incrementa su superficie en más de un 20% en relación a la campaña anterior (+112.000 ha).

Los datos recibidos de los trabajos de campo de la Encuesta sobre Superficies y Rendimientos del MAPA (ESYRCE 2006) están confirmando las tendencias reseñadas anteriormente.

Cultivos (000. ha)	Mes	Def. 2004	Prov. 2005	Avance 2006	2006 (2005=100)
Trigo Blando	9	1.240,8	1.349,5	1.333,3	98,8
Trigo Duro	9	910,7	900,3	623,5	69,3
Cebada	9	3.170,4	3.143,7	3.230,7	102,8
Avena	9	477,0	451,8	502,9	111,3
Guisante seco	9	135,7	146,5	157,1	107,2
Veza	9	143,3	142,1	79,0	55,6
Yeros	9	106,4	107,7	55,0	51,0
Maíz	9	480,0	417,3	362,2	86,8
Arroz	9	121,3	119,0	103,1	86,7
Remolacha	9	60,6	65,1	48,8	75,0
Algodón	9	90,2	86,0	63,1	73,4
Girasol	9	749,6	517,3	629,6	121,7
Tomate Conserva	6	37,2	39,7	24,8	62,5

Producciones de cereales de invierno

Las estimaciones de septiembre, últimas previstas en el calendario anual de avances de cereales de invierno, sitúan su producción en 15.090.100 toneladas. La cosecha es sensiblemente superior a la de la campaña pasada, que presentó producciones muy bajas por la sequía, e inferior a los 19 millones de toneladas del año 2004.

Cultivos (000. t)	Mes	Def. 2004	Prov. 2005	Avance 2006	2006 (2005=100)
Trigo Blando	9	4.393,3	2.986,1	4.008,4	134,2
Trigo Duro	9	2.714,6	828,8	1.567,5	189,1
Cebada Total	9	10.608,7	4.456,9	6.463,8	194,0
Cereal Invierno	9	19.005,0	8.986,6	15.090,1	167,9

Producciones de cultivos de verano

Las estimaciones de producción de cultivos de verano, muestran en general tendencias similares a las superficies, excepción hecha del girasol, único cultivo mayoritariamente de secano dentro de este grupo, donde el incremento de producción superará en más de un 65% a la excepcionalmente seca campaña anterior. Asimismo, destacan los bajos rendimientos esperados en el caso del algodón, inferiores a la media de los últimos años.

Cultivos (000. t)	Mes	Def. 2004	Prov. 2005	Avance 2006	2006 (2005=100)
Maíz	9	4.765,9	4.119,6	3.373,0	81,9
Arroz	9	900,4	838,7	732,6	87,3
Remolacha (Rec. invierno)	9	4.559,5	5.362,5	3.884,0	72,4
Algodón	9	348,8	346,1	160,4	46,4
Girasol	9	785,3	360,9	600,9	166,5
Tomate Conserva	9	2.167,0	2.611,2	1.547,4	59,3

Producciones de cítricos

Las estimaciones de cítricos remitidas por las Comunidades Autónomas sitúan las previsiones de producción de naranja y mandarina por encima de la de la campaña pasada, destacando la buena cosecha de naranja en la Comunidad Valenciana. En el limón, por el contrario, se esperan menores producciones que en el año 2005.

Cultivos (000. t)	Mes	Def. 2004	Prov. 2005	Avance 2006	2006 (2005=100)
Naranja	8	2.690,5	2.294,6	3.069,3	133,8
Mandarina	8	2.457,7	2.125,5	2.414,1	113,6
Limón	8	729,4	896,5	829,6	92,5

Producciones de frutales

Las estimaciones del mes de septiembre mantienen una previsión de producción de frutales de pepita inferior a la de la campaña pasada. Por el contrario, en todas las frutas de hueso salvo la ciruela se prevén producciones superiores a la del año pasado. En el caso de la almendra, se confirma una previsión de producción superior a la del año 2005.

Cultivos (000. t)	Mes	Def. 2004	Prov. 2005	Avance 2006	2006 (2005=100)
Manzana	9	603,0	769,9	667,2	86,7
Pera	9	562,1	652,0	577,3	88,5
Albaricoque	8	122,4	136,6	160,3	117,3
Melocotón	9	916,5	1.198,3	1.298,6	108,4
Almendra	9	86,4	209,5	284,4	135,8

Producciones de uva y vino

La previsión de producciones vitivinícolas aumenta respecto a la referida a agosto, situándose en 40,018,7 millones de hectólitros de vino, cifra ligeramente superior a la registrada en la campaña anterior, pero lejos de los 50 millones del año 2004. El aumento se debe fundamentalmente a la actualización de la estimación de la provincia de Ciudad Real.

Cultivos (000. t)	Mes	Def. 2004	Prov. 2005	Avance 2006	2006 (2005=100)
Uva de mesa	9	331,0	309,2	351,1	113,5
Uva vinificación	9	6.955,3	5.757,6	5.616,9	97,6
Vino + Mosto	9	50.062,3	39.772,9	40.018,7	100,6

Producciones de aceituna y aceite

Las previsiones de producción de aceituna y aceite se reducen ligeramente respecto a las publicadas de agosto. A 30 de septiembre los avances sitúan la producción de aceite en 1.040.300 toneladas, superando en un 32% a la del año 2005, pero por debajo de la media de los últimos cinco años. El análisis por regiones productoras indica que, mientras que en Andalucía y Extremadura la cosecha se prevé muy buena, en Castilla La Mancha y Cataluña no se alcanzarán los registros productivos del año anterior.

Cultivos (000. t)	Mes	Def. 2004	Prov. 2005	Avance 2006	2006 (2005=100)
Aceituna de aderezo	9	439,2	361,1	471,9	130,7
Aceituna de almazara	9	4.526,7	3.558,7	4.883,1	137,2
Aceite	9	957,3	786,3	1.040,3	132,3

Estos avances se pueden consultar en la página web del Ministerio de Agricultura, Pesca y Alimentación (<http://www.mapa.es/es/estadistica/pags/superficie/superficie.htm>).

Producciones ganaderas

Sacrificio de ganado. Junio 2006

La estacionalidad en los sacrificios de ganado en matadero, caracteriza el mes de junio por los descensos en las matanzas de todas las especies, a excepción, de las vacas que se distingue por ligeros ascensos.

En número de cabezas las variaciones (junio 2006/mayo 2006) más significativas son las siguientes:

- Aves -20%, el más bajo de los últimos siete años.
- Porcino total -16%, el más bajo de los últimos cuatro años.
- Ovino -12%, el más bajo de los últimos cuatro años
- Conejos -6%, el más bajo de los últimos cuatro años.

Variaciones junio 2006/junio 2005: importante descenso (14%) en el número total de cabezas de ganado sacrificadas en matadero; aumentos en las matanzas de equino, novillas y ternera; estabilidad para el porcino.

- El número de cabezas sacrificadas de equino se eleva un 19%, sobre el mismo mes de 2005.
- Descensos en la matanza de aves (17%), toros y caprinos (12%), respecto del mismo mes del año 2005.

En el acumulado enero-junio 2006/2005, el número total de cabezas de ganado sacrificadas desciende un 5%, registrándose bajadas del 9% y 7% en toros y vacas, respectivamente, del 6% y 5% en aves y caprino, y subidas del 9%, 7% y 6% en equinos, terneras y novillas, respectivamente.

Los precios (Euros/kg canal) en matadero del mes de junio respecto de junio de 2005, para todas las especies, a excepción de la carne de conejo, se sitúan muy por encima de sus correspondientes del mismo mes de 2005, en unos porcentajes que varían según la especie y la categoría, así tenemos:

- Carne de pollo: 17,42%.
- Bovinos: terneras y añojos registran una elevación en el precio del 8% y 20%, respectivamente.
- Porcinos y lechones 8% y 1%, respectivamente,
- Corderos 11%.

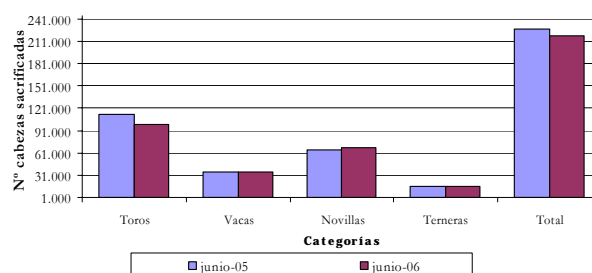
En el caso de la carne de conejo se mantiene el precio (-0,47%).

El precio medio del año 2006 (periodo enero-junio) para los bovinos, porcinos, corderos y conejos, se sitúan en el intervalo del 5%-22% por encima del mismo periodo de 2005, para la carne de pollo se sitúa un 6% por debajo.

Ganado bovino. Nº de Cabezas sacrificadas

	Toros	Vacas	Novillas	Terneras	Total
junio-05	112.876	34.545	64.507	15.342	227.269
junio-06	99.823	34.618	67.944	15.913	218.298
% mayo 06/05	-11,56	0,21	5,33	3,72	-3,95

Evolución nº cabezas sacrificadas de bovino

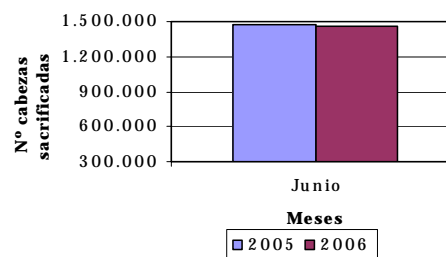


Ganado ovino (corderos)

Nº de Cabezas sacrificadas

	Junio
2005	1.471.154
2006	1.454.692
%06/05	-1,12

Evolución nº cabezas sacrificadas de Corderos

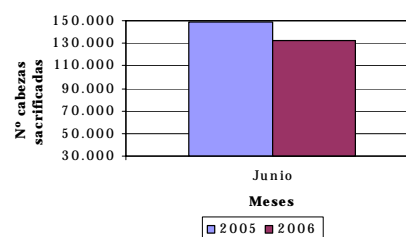


Ganado Caprino

Nº de Cabezas sacrificadas

	Junio
2005	148.978
2006	132.852
%06/05	-10,82

Evolución nº cabezas sacrificadas de Caprino

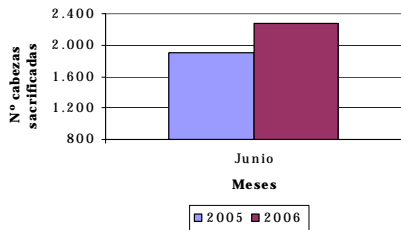


Ganado Equino

Nº de Cabezas sacrificadas

	Junio
2005	1.909
2006	2.278
%06/05	19,36

Evolución nº cabezas sacrificadas de Equino

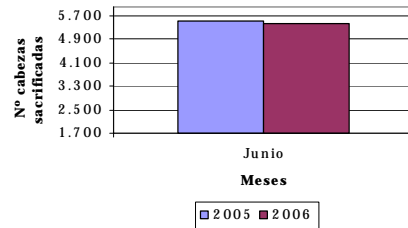


Ganado Cunícola

Nº de Cabezas sacrificadas

	Junio
2005	5.523
2006	5.424
%06/05	-1,79

Evolución nº cabezas sacrificadas de Conejos

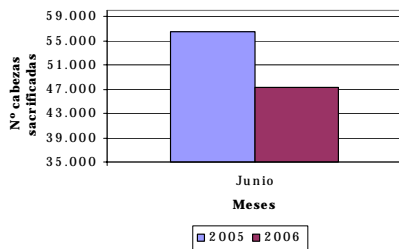


Ganado Avícola

Nº de Cabezas sacrificadas

	Junio
2005	56.511
2006	47.209
%06/05	-16,46

Evolución nº cabezas sacrificadas de Aves



Para ampliar información sobre el sacrificio de ganado en matadero se puede consultar nuestra web en: <http://www.mapa.es/es/estadistica/pags/sacrificio/encuesta.asp>

Nota: Los resultados son provisionales.

Censos ganaderos

Se presenta en este capítulo el censo ganadero nacional para la especie bovina de acuerdo con el dato resultante de la encuesta ganadera realizada para esta especie en junio de 2006. Actualmente, en España se realizan dos encuestas anuales para bovino (junio y diciembre), tal y como marca la legislación comunitaria (Directiva del Consejo CEE/93/24). La realización de dos encuestas al año, además del cumplimiento de la citada legislación vigente, resulta de especial relevancia dada la importancia que el ganado vacuno posee en España. Estos datos son un fiel reflejo de la importancia de la cabaña nacional, tanto en términos absolutos como relativos en el conjunto de la UE. Dentro del marco comunitario, España se sitúa en la

cuarta o quinta posición en censo de ganado bovino (muy ligeramente por encima de Italia y tras Francia, Alemania y el Reino Unido).

Para facilitar al lector un análisis más detallado, los censos por provincias y desglosados en distintas tipologías de importancia económica y zootécnica contemplados en las encuestas ganaderas pueden observarse en el anexo correspondiente. Estos datos son comunicados oficialmente a la Dirección General de Agricultura de la Comisión Europea y a Eurostat, previéndose además su próxima publicación en el Anuario de Estadística Agroalimentaria 2005.

Sector ganadero

Análisis provincial del censo de bovino por tipos, junio de 2006 (número de animales)

Provincias y CC.AA.	Total	Animales menores de 12 meses			Animales de 12 a menos de 24 meses		
		Destinados a sacrificio	Otros		Machos	Hembras para	
			Machos	Hembras		Sacrificio	Reposición
Coruña (La)	342.117	30.945	1.663	22.688	205	395	55.980
Lugo	422.132	38.796	410	27.659	284	132	70.855
Orense	57.350	21.944	51	1.154	1.379	499	5.108
Pontevedra	103.178	17.196	82	3.772	193	237	15.004
GALICIA	924.777	108.881	2.206	55.273	2.061	1.263	146.947
P. DE ASTURIAS	406.286	33.869	27.570	40.168	5.171	681	36.954
CANTABRIA	280.571	7.792	5.519	36.856	992	2.295	40.220
Alava	39.578	4.625	548	4.609	532	604	3.586
Guipúzcoa	63.585	12.245	1.878	6.655	1.874	1.452	4.598
Vizcaya	61.414	10.065	1.221	6.117	1.347	574	4.987
PAIS VASCO	164.577	26.935	3.647	17.381	3.753	2.630	13.171
NAVARRA	117.785	13.663	12.761	16.259	2.332	515	11.421
LA RIOJA	39.879	12.455	93	485	1.503	1.104	2.142
Huesca	173.645	111.386	8.492	3.565	11.475	3.877	4.057
Teruel	53.361	38.678	241	620	1.097	235	792
Zaragoza	49.983	26.890	370	1.908	5.317	5.256	1.563
ARAGON	276.989	176.954	9.103	6.093	17.889	9.368	6.412
Barcelona	183.979	121.801	99	8.581	28	0	8.673
Girona	126.187	52.487	77	9.352	71	192	11.009
Lleida	273.121	194.351	12	8.441	923	3.114	10.807
Tarragona	19.650	13.387	1.058	50	516	1.399	0
CATALUÑA	602.937	382.026	1.246	26.424	1.538	4.705	30.489
BALEARES	33.411	11.222	42	2.265	140	951	3.148
Avila	226.460	20.363	18.424	17.814	14.276	12.155	13.806
Burgos	72.047	6.601	4.797	6.435	2.942	318	6.329
León	131.458	20.214	5.303	10.173	2.233	129	12.653
Palencia	64.044	7.751	3.084	6.891	1.293	418	7.531
Salamanca	563.169	87.044	44.547	47.550	35.044	15.948	33.297
Segovia	133.655	22.627	14.380	10.954	18.713	3.023	8.111
Soria	25.192	8.051	90	1.029	531	448	1.106
Valladolid	47.296	11.615	5.858	3.637	6.436	3.218	2.420
Zamora	96.366	16.336	9.059	12.641	1.968	3.400	8.483
CASTILLA Y LEON	1.363.080	201.827	105.892	116.327	83.600	39.758	93.601
MADRID	93.093	21.520	2.730	5.423	5.167	3.905	3.599
Albacete	13.111	1.999	355	856	1.077	432	637
Ciudad Real	111.559	36.876	502	798	438	159	7.394
Cuenca	3.849	1.272	370	192	252	249	126
Guadalajara	13.858	0	1.991	1.820	1.105	408	561
Toledo	207.401	18.141	33.555	52.590	14.688	16.358	8.803
CASTILLA LA MANCHA	349.778	58.288	36.773	56.256	17.560	17.606	17.521
Alicante	12.618	0	3.085	2.465	1.251	0	3.406
Castellón	25.550	0	4.474	4.570	888	0	1.432
Valencia	26.827	0	4.768	7.943	1.444	81	5.093
C. VALENCIANA	64.995	0	12.327	14.978	3.583	81	9.931
R. DE MURCIA	46.048	16.995	5.206	6.828	5.470	5.532	545
Badajoz	311.449	70.143	15.470	9.546	13.258	622	6.793
Caceres	504.908	115.214	26.589	13.872	28.147	1.003	12.977
EXTREMADURA	816.357	185.357	42.059	23.418	41.405	1.625	19.770
Almería	38.456	729	0	83	7	4	93
Cádiz	237.552	1.895	31.586	34.154	4.334	958	10.904
Córdoba	256.709	20.041	440	45.252	1.774	16.063	34.866
Granada	23.371	3.357	1.723	1.467	1.174	131	1.566
Huelva	84.856	10	11.635	11.624	1.731	81	4.217
Jaén	25.156	1.366	1.751	2.906	1.623	379	2.379
Málaga	13.357	1.149	908	838	713	140	671
Sevilla	132.354	13.433	8.832	16.998	5.195	2.097	10.409
ANDALUCIA	811.811	41.980	56.875	113.322	16.551	19.853	65.105
Palmas (Las)	10.981	1.076	772	1.197	445	108	709
S. C. Tenerife	6.786	1.177	633	766	356	175	197
CANARIAS	17.767	2.253	1.405	1.963	801	283	906
ESPAÑA	6.410.141	1.302.017	325.454	539.719	209.516	112.155	501.882

Sector ganadero

Análisis provincial del censo de bovino por tipos, junio de 2006 (número de animales)

Provincias y CC.AA.	Animales de dos o más años								
	Machos	Hembras							De no ordeño
		Novillas			Para no ordeño	Vacas			
		Para Sacrificio	Frisonas	Otras razas		Para ordeño	Otras		
Coruña (La)	1.128	0	9.253	345	2.316	165.068	2.440	49.691	
Lugo	2.481	0	10.129	410	4.274	168.066	86	98.550	
Orense	733	0	380	99	771	3.478	699	21.055	
Pontevedra	723	72	1.956	31	1.496	46.753	1.569	14.094	
GALICIA	5.065	72	21.718	885	8.857	383.365	4.794	183.390	
P. DE ASTURIAS	8.769	328	0	127	13.687	98.899	1.433	138.630	
CANTABRIA	2.423	1.744	6.024	75	13.487	80.307	1.221	81.616	
Alava	650	81	805	12	1.825	5.605	271	15.825	
Guipúzcoa	1.854	65	1.287	40	1.870	11.586	1.794	16.387	
Vizcaya	1.954	86	1.108	36	2.415	10.224	867	20.416	
PAIS VASCO	4.458	232	3.200	88	6.110	27.415	2.932	52.628	
NAVARRA	1.819	590	3.174	0	3.067	22.759	583	28.842	
LA RIOJA	889	1.054	205	1	880	1.917	15	17.136	
Huesca	748	109	877	0	1.889	4.265	45	22.860	
Teruel	1.179	0	38	15	1.527	348	0	8.591	
Zaragoza	360	3	400	0	660	3.964	0	3.292	
ARAGON	2.287	112	1.315	15	4.076	8.577	45	34.743	
Barcelona	829	18	2.094	0	1.512	22.792	186	17.366	
Girona	900	22	2.966	0	482	30.495	1.266	16.868	
Lleida	921	53	1.869	0	1.586	26.878	399	23.767	
Tarragona	388	0	85	746	515	238	0	1.268	
CATALUÑA	3.038	93	7.014	746	4.095	80.403	1.851	59.269	
BALEARES	304	28	775	364	51	10.923	1.308	1.890	
Avila	3.841	1.550	2.736	774	9.368	12.811	593	97.949	
Burgos	1.032	456	339	23	2.104	10.674	1.008	28.989	
León	2.946	1.677	2.558	1.244	2.528	27.634	10.059	32.107	
Palencia	543	62	626	208	1.810	17.198	465	16.164	
Salamanca	19.140	19.491	1.370	504	22.870	8.737	548	227.079	
Segovia	2.883	688	978	63	1.835	15.444	1.699	32.257	
Soria	373	26	116	1	794	547	62	12.018	
Valladolid	263	369	835	0	318	8.797	2	3.528	
Zamora	1.474	2.034	3.474	66	10.442	10.399	1.152	15.438	
CASTILLA Y LEON	32.478	26.354	13.336	2.883	52.122	113.156	15.586	466.160	
MADRID	4.442	242	875	0	2.653	7.586	924	34.027	
Albacete	1.253	365	139	37	513	2.790	1	2.657	
Ciudad Real	2.225	60	273	10	1.941	4.382	0	56.501	
Cuenca	30	201	0	0	126	0	0	1.031	
Guadalajara	1.500	0	20	0	583	321	0	5.549	
Toledo	2.914	318	2.538	0	3.318	20.020	0	34.158	
CASTILLA LA MANCHA	7.922	944	2.970	47	6.481	27.513	1	99.896	
Alicante	354	0	272	12	409	748	53	563	
Castellón	2.564	0	59	2	1.711	236	16	9.598	
Valencia	900	0	488	24	788	3.260	230	1.808	
C. VALENCIANA	3.818	0	819	38	2.908	4.244	299	11.969	
R. DE MURCIA	5	0	511	0	5	4.887	0	64	
Badajoz	10.648	514	698	0	24.546	4.125	0	155.086	
Caceres	14.723	647	451	0	44.029	3.323	0	243.933	
EXTREMADURA	25.371	1.161	1.149	0	68.575	7.448	0	399.019	
Almería	37.003	0	0	0	0	332	0	205	
Cádiz	7.929	2.046	638	292	7.292	11.640	27	123.857	
Córdoba	4.485	20.969	12.445	0	20.801	29.379	0	50.194	
Granada	314	43	1.741	1	655	6.144	0	5.055	
Huelva	3.760	0	0	0	245	20	0	51.533	
Jaén	2.081	18	202	0	879	3.951	0	7.621	
Málaga	111	0	355	0	1.106	2.621	32	4.713	
Sevilla	11.025	24	680	0	2.637	9.478	10	51.536	
ANDALUCIA	66.708	23.100	16.061	293	33.615	63.565	69	294.714	
Palmas (Las)	175	61	49	3	0	5.770	303	313	
S. C. Tenerife	236	8	285	137	23	1.758	572	463	
CANARIAS	411	69	334	140	23	7.528	875	776	
ESPAÑA	170.207	56.123	79.480	5.702	220.692	950.492	31.936	1.904.769	

El censo de ganado bovino de España en Junio de 2006 ascendió a un total de 6.410.141 cabezas. De este colectivo destacan por su importancia censal en primer lugar las vacas no destinadas a ordeño, que con un total de 1.904.769 ejemplares constituyen la orientación zootécnica con mayor importancia en nuestro país. En segundo lugar los animales menores de 12 meses destinados a sacrificio, que hacen un total de 1.302.017 animales, lo cual constituye un 20,31 % del total de bovinos. En tercer lugar se sitúan las vacas de ordeño de la raza frisona en todos sus tipos, raza predominante por abrumadora mayoría sobre el resto de razas de aptitud lechera presentes en España. Su censo alcanza los 950.492 ejemplares. A mayor distancia, y con un número de cabezas cercano al medio millón se encuentran las hembras menores de 12 meses y hembras para reposición de entre 12 y 24 meses de edad.

Por Comunidades Autónomas, Castilla y León, con 1.363.080 unidades es la que mayor número de bovinos alberga en su territorio. En segundo lugar está Galicia con 924.777 ejemplares. A continuación Extremadura y Andalucía respectivamente con más de 800.000 cabezas, seguidas de Cataluña y el Principado de Asturias.

Las provincias con mayor censo bovino son Salamanca, Cáceres y Lugo, superando las dos primeras los 500.000 animales.

La existencia de censos anteriores permite la realización de estudios retrospectivos que resultan de especial interés en el caso del bovino para estudiar el posible impacto que sobre este sector ganadero puedan tener diversos acontecimientos (globalización del comercio mundial, evolución de las demandas de los consumidores, etc.) de singular trascendencia en la ganadería actual, de entre los que cabría destacar por su especial relevancia la entrada en vigor el 1 de Enero de 2006 de la Reforma de la PAC del 2003 en nuestro país, y su formulación específica para el caso del ganado bovino de aptitud cárnica y lechera.

Así, al comparar estos datos con los del anterior censo realizado (Diciembre de 2005) se observa lo siguiente. El censo total bovino español ha disminuido en cerca de 50.000 cabezas, disminución que por otra parte no llega al 1%. La principal disminución se ha producido en los animales menores de 12 meses destinados a sacrificio. Por el contrario han aumentado las hembras menores de 12 meses y las mayores de 12 y menores de 24. El número de vacas no destinadas a ordeño es algo inferior, pasando de 1.953.904 en Diciembre de 2005 y a 1.904.769 en Junio de 2006. El número de vacas de raza frisonas de ordeño es prácticamente el mismo. Resulta especialmente significativo el hecho de que no exista variación entre los dos censos en las posiciones ocupadas por las comunidades autónomas con mayor número de bovinos, así como en las tres provincias con mayor número de bovinos.

Si nos fijamos en el censo de Junio de 2005, se puede apreciar que se ha producido en un año un ligero incremento en el total de efectivos, destacándose como aspectos más significativos el aumento de las vacas de no ordeño y la disminución de los efectivos de ordeño en un 9% con respecto a Junio de 2005.

Nota Informativa: sobre la información publicada en el Boletín Mensual de Estadística del Ministerio de Agricultura, Pesca y Alimentación de Junio de 2006 acerca del censo bovino a fecha de diciembre de 2005 se ha detectado un error. El valor del censo de dicho ganado de la Comunidad Autónoma de Cantabria en diciembre del 2005 es el que se presenta a continuación en el actual boletín. Debido a esta variación en Cantabria el censo español queda modificado, como será expuesto a continuación.

Por todo ello se recogen en el presente boletín el censo bovino total de España y el de la comunidad cántabra en el mes de diciembre del pasado año, siendo preciso aclarar que los datos del resto de comunidades autónomas presentados en el boletín del pasado mes de Junio no han presentado modificación alguna.

Ganado Bovino. Censo de animales por tipos, corrección diciembre de 2005 (número de animales)

Análisis provincial del censo de bovino por tipos, diciembre de 2005 (número de animales)

Provincias y CC.AA.	Total	Animales menores de 12 meses		Animales de 12 a menos de 24 meses			
		Destinados a sacrificio	Otros		Machos	Hembras para	
			Machos	Hembras		Sacrificio	Reposición
CANTABRIA	291.339	16.985	5.087	27.231	910	648	45.519
ESPAÑA	6.463.530	1.501.325	271.365	481.238	186.980	102.128	461.937

Análisis provincial del censo de bovino por tipos, diciembre de 2005 (número de animales)

Provincias y CC.AA.	Machos	Animales de dos o más años						
		Novillas				Vacas		
		Para Sacrificio	Para ordeño		ra no orde	De ordeño		De no ordeño
			Frisonas	Otras razas		Frisonas	Otras	
CANTABRIA	2.328	50	5.927	52	8.690	94.085	29.231	71.093
ESPAÑA	133.810	50.288	82.112	7.791	224.348	955.712	62.222	1.953.904

Así pues, el censo español a diciembre del 2005 se sitúa, teniendo en cuenta la variación cántabra, en 6.436.530 animales, de los que Cantabria aporta 291.339, quedando el censo español de frisonas de ordeño en 955.712 animales, de los que Cantabria aporta aproximadamente el 10% del total de efectivos de dicha raza.

Se ofrece la posibilidad de comparar estos datos modificados en Cantabria y España con los respectivos del resto de comunidades autónomas presentes en el boletín de Junio de 2006 a través del siguiente enlace, que ofrecemos a continuación

<http://www.mapa.es/estadistica/pags/publicaciones/BME/pdf/Bolet%EDn Mensual de Estad%EDstica 2006-07.pdf>

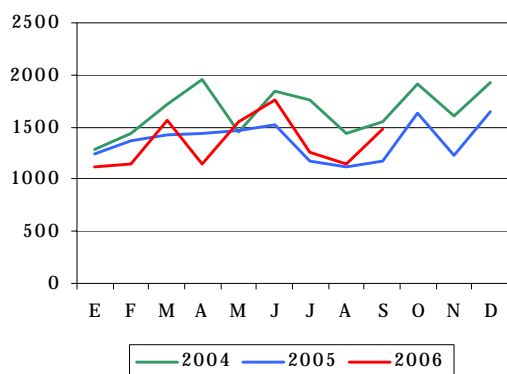
Medios de producción

Inscripciones de maquinaria agrícola

Los datos recibidos desde la Dirección General de Agricultura del MAPA referentes a **inscripciones de maquinaria agrícola en los nueve primeros meses del año 2006**, reflejan cifras bastante similares a las correspondientes al mismo intervalo temporal del año 2005. Destaca la **importante caída de inscripciones en los dos últimos años** respecto al año 2004 (y a años anteriores), que a estas alturas de año supera el 15% de reducción.

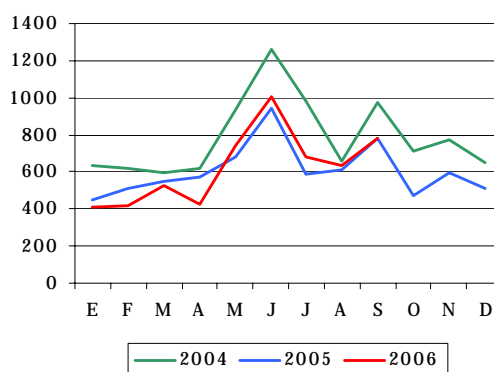
El análisis individualizado por tipo de máquina muestra que en los tres primeros trimestres del año la cifra de **tractores** inscritos es ligeramente superior (1,7%) que la del mismo intervalo del año 2005 y un 15,8 % menor que la del año 2004.

Inscripciones de Tractores (ud.)



En cuanto a los **remolques**, a estas alturas de año se registra un número de inscripciones bastante similar al del año pasado (-0,9%), e inferior en un 23% a las registradas entre enero y septiembre del año 2004.

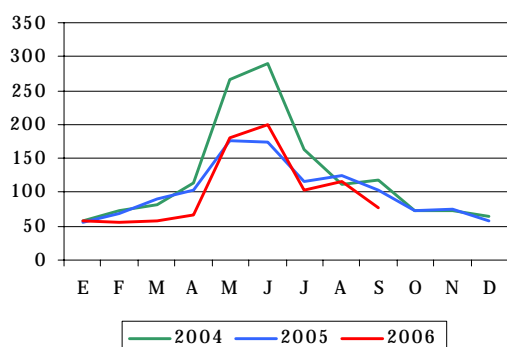
Inscripciones de Remolques (ud.)



Para obtener una información más detallada se puede consultar la página web del MAPA. (<http://www.mapa.es/es/estadistica/pags/medios/maquinaria/maquinaria.htm>)

En el caso de las **máquinas automotrices** es donde se observa una bajada más acusada del número de inscripciones, siendo la cifra acumulada enero-septiembre casi un 10 % menor que en el año 2005 y un 28% menor que en el 2004.

Inscripciones de Máquinas Automotrices (ud.)



Industrias agroalimentarias**Estadísticas mensuales de industrias lácteas. Agosto de 2006**

Se presentan los resultados de la ESTADÍSTICA MENSUAL DE RECOGIDA DE LECHE DE VACA Y PRODUCTOS OBTENIDOS, que se realiza desde el año 1997 por el Ministerio de Agricultura, Pesca y Alimentación, de acuerdo con lo establecido en la Directiva 96/16/CE, del Consejo, de 19-03-1996, la Decisión de la Comisión de 18-12-96 y la Directiva 2003/107/CE del Parlamento Europeo y el Consejo, de 5-12-03, por la que se modifica la anterior.

Esta encuesta se dirige a todas las empresas, tanto Industrias como Centros de Recogida, que compren leche de vaca en las explotaciones ganaderas ubicadas en la Península y Baleares.

En el cuadro se reflejan los resultados obtenidos en cada uno de los doce últimos meses, incluyendo tanto los datos de la recogida de leche de vaca como de los productos elaborados de mayor importancia, según lo establecido en la citada Normativa de la Unión Europea.

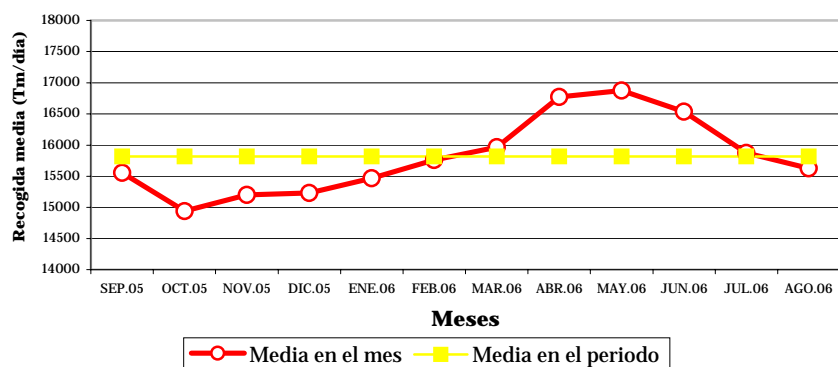
En el gráfico se hace un seguimiento de la evolución mensual de las recogidas medias diarias de la leche de vaca en los mismos últimos doce meses, a fin de destacar su estacionalidad.

Estadística mensual de recogida de leche de vaca y productos elaborados por las industrias lácteas españolas (Península y Baleares). Datos provisionales expresados en miles de toneladas

Recogida	2005				2006							
	Sep	Oct	Nov	Dic	Ene	Feb	Mar	Abr	May	Jun	Jul	Ago
Leche de vaca	466,7	463,2	456,1	472,1	479,5	441,3	495,0	503,2	523,1	496,1	492,1	484,4
% medio de Mat. Grasa	3,7	3,8	3,8	3,9	3,9	3,8	3,8	3,7	3,7	3,6	3,6	3,7
% medio de Proteínas	3,1	3,2	3,2	3,2	3,2	3,2	3,2	3,1	3,1	3,1	3,1	3,1
Productos obtenidos												
Leche de consumo directo	278,4	270,9	298,5	327,8	322,2	298,3	311,5	287,5	307,7	297,0	272,1	305,9
Nata de consumo directo	8,8	8,2	8,9	8,3	6,7	4,7	7,0	5,1	6,1	7,7	9,0	10,0
Leche concentrada	4,9	4,7	3,7	3,0	4,6	4,2	5,6	3,4	4,4	3,3	3,4	4,2
Leche desnatada en polvo	0,1	0,1	0,1	0,1	0,1	0,0	0,0	0,2	0,3	0,3	0,1	0,0
Otras leches en polvo (1)	0,4	0,3	0,3	0,3	0,6	0,5	0,8	0,9	1,1	1,0	0,9	0,5
Mantequilla	3,4	4,0	3,7	4,0	5,0	5,1	4,7	5,9	5,8	3,7	3,2	2,9
Queso de vaca (2)	11,1	11,4	11,1	10,8	10,9	10,3	11,5	11,4	11,1	11,4	11,4	12,0
Leches acidificadas (yogures)	65,0	62,6	60,4	52,0	57,0	57,7	67,4	64,3	68,4	67,9	65,1	67,1

Evolución mensual de las recogidas medias diarias de leche de vaca por las industrias (Península y Baleares)

Datos provisionales de los últimos 12 meses disponibles
Septiembre de 2005 a agosto de 2006



Industrias agroalimentarias

Encuesta industrias lácteas anual 2005

(Aplicación en España de la Directiva CE 96/16, modificada por la 2003/107/CE)

Principales resultados

En el nº 3-4 de 1999 de este Boletín, se publicó una síntesis de la metodología aplicada en España para la cumplimentación de las encuestas lácteas establecidas en la Directiva 96/16, del Consejo y la Decisión de la Comisión de 18 de diciembre de 1996, que lo desarrolla; y también se difundieron los resultados en 1997 de las mencionadas encuestas. En sucesivos números del boletín fueron publicados los resultados correspondientes a los años 1998 a 2004.

La metodología explicitada en el mencionado Boletín 3-4 de 1999 se ha aplicado en la realización de las encuestas 2005 cuyos resultados ahora se presentan, por lo que no se considera necesaria su reproducción.

Los principales resultados de las encuestas lácteas 2005, que en todo caso han de ser consideradas como **PROVISIONALES**, se reflejan en los siguientes cuadros y gráficos:

Estadística mensual de recogida de leche de vaca y productos elaborados por las industrias lácteas españolas. Datos provisionales. Cantidades en miles de toneladas.

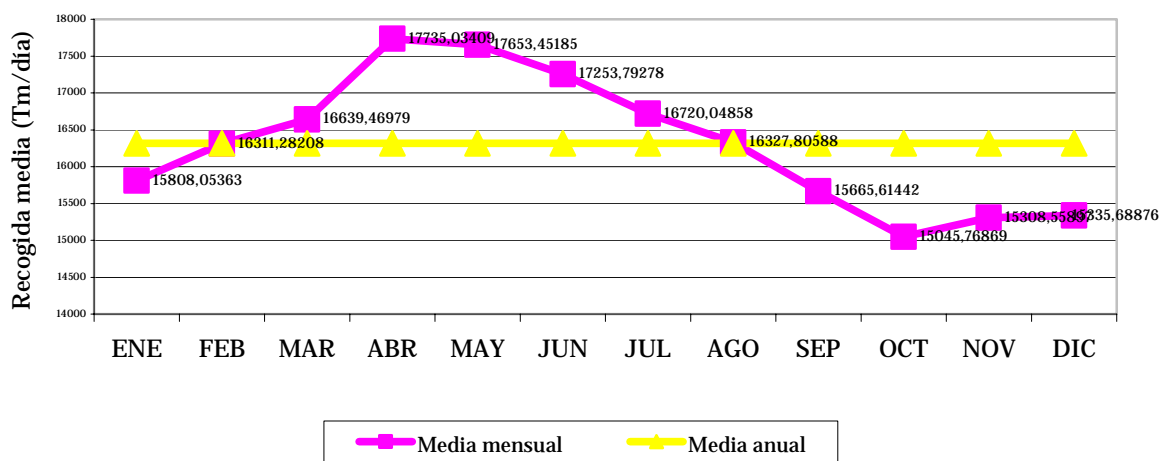
Recogida	2005												Año 2005
	Ene	Feb	Mar	Abr	May	Jun	Jul	Ago	Sep	Oct	Nov	Dic	
Leche de vaca	490,0	456,7	515,8	532,1	547,3	517,6	518,3	506,2	470,0	466,4	459,3	475,4	5.955,0
% medio de Mat. Grasa	3,84	3,82	3,80	3,74	3,68	3,64	3,63	3,69	3,74	3,80	3,81	3,87	3,75
% medio de Proteínas	3,18	3,19	3,17	3,16	3,12	3,10	3,08	3,09	3,15	3,18	3,21	3,24	3,15
Productos obtenidos													
Leche de consumo directo	332,2	300,5	332,5	325,2	316,2	299,2	296,5	300,0	279,1	271,6	299,3	328,6	3.681,0
Nata de consumo directo	6,9	7,2	5,8	5,1	6,3	8,2	9,8	9,6	8,8	8,2	8,9	8,3	93,1
Leche concentrada	5,8	5,5	5,9	6,7	5,9	4,8	5,1	5,1	4,9	4,7	3,7	3,0	61,3
Leche en polvo desnatada	0,4	0,1	0,4	0,5	0,9	1,0	0,6	0,4	0,1	0,1	0,1	0,1	4,7
Otras leches en polvo (1)	0,5	0,5	0,7	0,2	0,7	0,6	0,7	0,3	0,4	0,3	0,3	0,3	5,7
Mantequilla	5,6	5,4	5,7	6,4	6,2	5,4	3,7	4,1	3,4	4,0	3,7	4,0	57,6
Queso de vaca (2)	10,4	11,4	12,1	11,9	11,9	11,8	12,0	11,8	11,3	11,6	11,3	11,0	138,5
Leches acidificadas (yogures)	58,6	57,5	67,1	69,6	68,4	68,0	67,3	67,3	67,9	65,4	63,1	54,3	774,8

(1) - Se incluye la Nata producida que es exportada.

(2) - Incluye el Polvo de nata, de leche entera y de leche parcialmente desnatada

(3) - No incluye el queso de mezcla

Evolución de la recogida media diaria de leche de vaca por las industrias lácteas en España. Periodo Enero a Diciembre de 2005. Datos provisionales.



Producción anual y destinos de todas las clases de leche en España. Año 2005. Datos provisionales.

A. DISPONIBILIDADES	Producción	Materia grasa	Proteínas
	(en 1000 Tm)	de la leche (en toneladas)	de la leche (en toneladas)
	1	2	3
I. Leche de vaca recogida en explotaciones agrarias: (1)	5.940,3	222.847	188.381
II. Otras disponibilidades recogidas en explotaciones agrarias:			
1. Leche de oveja	377,4	26.125	
2. Leche de cabra	363,8	18.111	
3. Leche de búfala	0,0	0	
4. Nata	0,0	0	
5. Leche desnatada y mazada	0,0	0	
6. Otros productos (queso)	3,4		
III. Importaciones y llegadas comunitarias procedentes de las industrias lácteas (2)			
1. Leche entera, incluida la leche cruda	183,1	6.496	
1.1. Correspondiendo a Estados miembros	183,1	6.496	
2. Leche desnatada	24,0	50	
2.1. Correspondiendo a Estados miembros	24,0	50	
3./4A. Nata y Leche Concentrada	*	40,2	1.435
3.1./4.A.1. Correspondiendo a Estados miembros	*	39,4	989
4B. Leche en Polvo	19,1	186	
4B.1. Correspondiendo a Estados miembros	18,5	191	
4C. Queso Industrial	2,8	795	
4C.1. Correspondiendo a Estados miembros	2,8	788	
4D./4E. Mantequilla y Otros Productos	*	3,5	1.215
4D.1./4E.1. Correspondiendo a Estados miembros	*	1,6	1.051

(1) No incluye el equivalente de leche del queso recogido en las explotaciones agrarias (II.6)

(2) Los resultados de este apartado III son obtenidos a partir de los datos facilitados por las industrias lácteas nacionales que compran leche o productos lácteos en las explotaciones ganaderas, y se refieren a productos lácteos importados por estas empresas para su utilización, principalmente, como materia prima en el proceso productivo; por lo tanto, no son en absoluto comparables con los que, sobre intercambios con el exterior, elabora y difunde la Agencia Estatal de Administración Tributaria.

(3) - No están consideradas las producciones de Nata que son exportadas, y que se incluyen en el concepto 4 - de Exportaciones .

* Datos agrupados por secreto estadístico

B. PRODUCTOS OBTENIDOS	Producción (en 1000 t)	Materia grasa de la leche (en toneladas)	Entrada de:	
			Leche entera (en 1000 t)	Leche desnatada (en 1000 t)
	1	2	3	4
Productos frescos		134.548	3.481	1.565
Leche de Consumo	3.677,4	83.500	2.120,9	1.556,4
Leche cruda	0,0			
Leche Entera	1.754,9			
Leche Pasteurizada	122,0			
Leche Esterilizada	316,6			
Leche Uperisada	1.316,3			
Leche semidesnatada	1.222,6			
Leche Pasteurizada	14,1			
Leche Esterilizada	210,7			
Leche Uperisada	997,8			
Leche desnatada	700,0			
Leche Pasteurizada	0,7			
Leche Esterilizada	69,3			
Leche Uperisada	630,0			
Mazada	0,2	2,4	0,0	0,0
Nata con un contenido en peso de MG	74,9	27.498	780,9	-706,0
<= 29 %	6,1			
> 29 %	68,8			
Leches Acidificadas y fermentadas	774,4	13.998	347,5	377,2
Con aditivos	427,3			
Sin aditivos	347,1			
Bebidas a base de leche	417,7	4.007	85,7	311,2
Otros productos frescos (gelificadas y otras)	202,0	5.542	146,0	25,7

* Datos agrupados por secreto estadístico

B. PRODUCTOS OBTENIDOS	Producción (en 1000 t)	Materia grasa de la leche (en toneladas)	Entrada de:	
			Leche entera (en 1000 t)	Leche desnatada (en 1000 t)
			1	2
Productos fabricados		138.806	3.212,5	-744,5
Leche Concentrada	59,6	4.550,5	120,3	14,9
No azucarada	* } 59,6			
Azucarada				
Productos lácteos en polvo	17,4	1.500	37,1	122,0
Nata en Polvo	0,0	0	0,0	0,0
Leche en Polvo Entera	4,7	1.264	33,4	4,4
Leche en Polvo parcialmente Desnatada	0,9	68	1,4	6,4
Leche en Polvo Desnatada	3,8	49	0,0	41,6
Mazada en Polvo	* } 8,1	118	2,3	69,6
Otros productos en polvo				
Mantequilla y demás prod. con M.G. amarilla	58,9	48.296	1.375,6	-1.321,2
Mantequilla tradicional	41,5	35.351	1.007,9	-966,4
Mantequilla recombinada	0,0	0	0,0	0,0
Mantequilla de lactosuero	* } 13,0	12.946	367,7	-354,8
Mantequilla derretida y butteroil				
Mantequilla ligera				
Otros prod. con materia grasa amarilla				
Queso				
Queso según tipo de leche	308,9	75.801	1.624,8	464,4
Queso de leche de vaca (puro)	134,2	20.219,8	509,9	429,3
Queso de leche de oveja (puro)	39,7			
Queso de leche de cabra (puro)	14,1			
Otros (mezclas)	121,0			
Queso (todas las clases) por categorías				
De pasta blanda	32,0			
De pasta semiblanda	30,4			
De pasta semidura	71,6			
De pasta dura	55,3			
De pasta extradura	6,6			
Queso fresco	113,0			
Queso fundido	21,2			
Caseína y caseinatos	0,0	1	0,0	0,0
Suero de leche total	1.839,5	6.666		
Suero de leche en estado líquido	1.311,5			
Suero de leche en estado concentrado	68,7			
Suero de leche en polvo y en bloques	11,6			
Lactosa (azúcar de leche)	* } 7,9			
Albúmina láctica				
Otros productos fabricados	30,2	1.991	54,7	-24,5

* Datos agrupados por secreto estadístico

B. OTROS DESTINOS	Producción (en 1000 t)	Materia grasa de la leche (en toneladas)	Entrada de:	
			Leche entera (en 1000 t)	Leche desnatada (en 1000 t)
			1	2
Leche desnatada y mazada devueltas a las granjas	0,0	0		0,0
Exportaciones y expediciones comunitarias de leche y de nata a granel	0,0	0	0,0	0,0
Correspondiendo a Estados miembros	63,1	11.368	320,5	-257,4
Otros destinos	0,3	11	0,3	0,0
Diferencias	0,0	294	0,0	0,0
TOTAL		285.027	7.014	563

Producción anual y destinos de todas las clases de leche en las explotaciones agrarias en España. Año 2005. Datos provisionales.

		Leche entera			Leche desnatada y mazada
1.	Leche de vaca	6.552,7	1.	Deuelta por las Industrias lácteas
1.1	parte corresp.de leche de vacas lecheras			
2.	Leche de oveja	423,4	2.	Saldo de la entrega de la nata
3.	Leche de cabra	482,9			
				Procedentes de la producción de mantequilla	
4.	Leche de búfala	3.	y nata artesanas	12,6
		Total 7.459,0			Total 12,6
1.	Leche de consumo	191,5	1.	Leche de consumo
	a) Autoconsumo	118,5	2.	Queso artesano
	b) Venta directa	73,0	3.	Alimentación animal
2.	Mantequilla y nata artesanas	13,2	4.	Entrega a las industrias lácteas
3.	Queso artesano (1)	149,9			
4.	Otros productos	0,0			
5.	Alimentación animal	260,7			
6.	Entrega a las industrias lácteas	6.843,7			
	a) Leche	6.821,0			
	b) Nata (en equivalente de leche)	0,0			
	c) otros productos (QUESO)	22,7			
7.	Diferencias y pérdidas			
		Total 7.459,0			Total
1.	Leche de consumo	191,5			
	a) Autoconsumo	118,5			
	b) Venta directa	73,0			
2.	Nata artesana			
	corresp.a la nata entreg.a las ind.lácteas			
3.	Mantequilla artesana	0,6			
	corresp.a la mantequilla entreg. a las ind. lácteas			
4.	Queso artesano	22,4			
	corresp.al queso entregado a las ind.lácteas	3,4			
5.	Otros productos (especificuese)			
	corresp.a los productos entreg.a las ind. lácteas			

(1) - En esta cantidad no se incluyen las entregas a Industrias del punto 6c.

Producción anual y destinos de todas las clases de leche en las explotaciones agrarias en España. Año 2004 (actualizado).

		Leche entera			Leche desnatada y mazada
1.	Leche de vaca	6.575,6	1.	Deuelta por las Industrias lácteas
1.1	parte corresp.de leche de vacas lecheras			
2.	Leche de oveja	424,3	2.	Saldo de la entrega de la nata
3.	Leche de cabra	494,0			
				Procedentes de la producción de	
4.	Leche de búfala	0,0	3.	mantequilla y nata artesanas	12,6
		Total 7.493,9			Total 12,6
1.	Leche de consumo	192,4	1.	Leche de consumo
	a) Autoconsumo	119,1	2.	Queso artesano
	b) Venta directa	73,3	3.	Alimentación animal
2.	Mantequilla y nata artesanas	13,2	4.	Entrega a las industrias lácteas
3.	Queso artesano (1)	151,1			
4.	Otros productos	0,0			
5.	Alimentación animal	261,7			
6.	Entrega a las industrias lácteas	6.875,5			
	a) Leche	6.846,1			
	b) Nata (en equivalente de leche)	0,0			
	c) otros productos (QUESO)	29,4			
7.	Diferencias y pérdidas			
		Total 7.493,9			Total
1.	Leche de consumo	192,4			
	a) Autoconsumo	119,1			
	b) Venta directa	73,3			
2.	Nata artesana			
	corresp.a la nata entreg.a las ind.lácteas			
3.	Mantequilla artesana	0,6			
	corresp.a la mantequilla entreg. a ind. lácteas			
4.	Queso artesano	22,6			
	corresp.al queso entregado a las ind.lácteas	4,4			
5.	Otros productos (especificuese)			
	corresp.a los productos entreg.a ind. lácteas			

(1) - En esta cantidad no se incluyen las entregas a Industrias del punto 6c.

Encuesta estructural del sector lácteo en España. Referida a la situación al 31-12-2005.

Distribución de las empresas (1) según la importancia de la recogida anual de leche

País: ESPAÑA		Situación a 31 de diciembre de 2005	
Clases de magnitud (en t/año de recogida)	Número de empresas	Recogida (en 1000t)	
5 000 y menos	481	368,6	
5 001 a 20 000	59	589,5	
20 001 a 50 000	15	405,1	
50 001 a 100 000	5	314,5	
100 001 a 300 000	9	1.457,3	
Más de 300 000	7	3.560,9	
Total	576	6.696,0	

(1) Contempladas en el punto 1 del artículo 2 de la Directiva 96/16/CE del Consejo

- Recogida de leche que realizan las industrias transformadoras a los ganaderos, bien directamente o a través de los centros de recogida.

- Incluye el equivalente de leche del queso recogido en explotaciones ganaderas.

Distribución de los centros de recogida (1) según la importancia de la recogida anual de leche

País: ESPAÑA		Situación a 31 de diciembre de 2005	
Clases de magnitud (en t/año de recogida)	Número de empresas	Recogida (en 1000t)	
1 000 y menos	125	31,2	
1 001 a 5 000	51	121,4	
Más de 5 000	32	3.041,0	
Total	208	3.193,7	

(1) Contempladas en el punto 1 del artículo 2 de la Directiva 96/16/CE del Consejo

- Incluye los centros de recogida y las industrias que actúan parcialmente como tales, al ceder el sobrante a otras industrias.

La cantidad en ambos casos se refiere a las entregas de leche sin transformar.

- No incluyen las sociedades de ganaderos, que se limitan a la venta en común de la leche de sus socios.

Distribución de las empresas según la importancia de volumen de leche tratada

País: ESPAÑA		Situación a 31 de diciembre de 2005	
Clases de magnitud (en t/año de volumen)	Número de empresas	Volumen (en 1000t)	
5 000 y menos	503	362,9	
5 001 a 20 000	56	614,8	
20 001 a 50 000	19	570,5	
50 001 a 100 000	5	376,3	
100 001 a 300 000	16	2.664,7	
Más de 300 000	5	2.931,8	
Total	604	7.521,0	

Distribución de las empresas según la importancia de la producción de determinados grupos de producción lácteos

País: ESPAÑA		Situación a 31 de diciembre de 2005	
Grupos de productos: PRODUCTOS FRESCOS (1)			
Clases de magnitud (en t/año de productos obtenidos)	Número de empresas	Producción (en 1000t)	
1 000 y menos	124	21,4	
1 001 a 10 000	25	98,0	
10 001 a 30 000	13	230,3	
30 001 a 50 000	9 (*)	487,1	
50 001 a 100 000			
Más de 100 000	15	4.382,9	
Total	186	5.219,7	

* Datos agrupados por Secreto Estadístico

Distribución de las empresas según la importancia de la producción de determinados grupos de producción lácteos

País: ESPAÑA		Situación a 31 de diciembre de 2005	
Grupos de productos: LECHE DE CONSUMO (11)			
Clases de magnitud (en t/año de productos obtenidos)	Número de empresas	Producción (en 1000t)	
1 000 y menos	40	12,7	
1 001 a 10 000	21	69,9	
10 001 a 30 000	10	168,6	
30 001 a 100 000	5	286,5	
Más de 100 000	12	3.139,8	
Total	88	3.677,4	

Distribución de las empresas según la importancia de la producción de determinados grupos de producción lácteos

País: ESPAÑA		Situación a 31 de diciembre de 2005	
Grupos de productos: PRODUCTOS LACTEOS EN POLVO (22)			
Clases de magnitud (en t/año de productos obtenidos)	Número de empresas	Producción (en 1000t)	
1 000 y menos	8	2,0	
1 001 a 5 000	4 (*)	19,4	
5 001 a 20 000			
Más de 20 000	0	0,0	
Total	12	21,4	

* Datos agrupados por Secreto Estadístico

Distribución de las empresas según la importancia de la producción de determinados grupos de producción lácteos

País: ESPAÑA		Situación a 31 de diciembre de 2005	
Grupos de productos: MANTEQUILLA (23)			
Clases de magnitud (en t/año de productos obtenidos)	Número de empresas	Producción (en 1000t)	
100 y menos	24	0,4	
101 a 1 000	5	2,4	
1 001 a 5 000	8 (*)	57,1	
5 001 a 10 000			
Más de 10 000			
Total	37	59,9	

* Datos agrupados por Secreto Estadístico

Distribución de las empresas según la importancia de la producción de determinados grupos de producción lácteos

País: ESPAÑA		Situación a 31 de diciembre de 2005	
Grupos de productos: QUESO (24)			
Clases de magnitud (en t/año de productos obtenidos)	Número de empresas	Producción (en 1000t)	
100 y menos	280	9,0	
101 a 1 000	155	43,0	
1 001 a 4 000	33	60,5	
4 001 a 10 000	5	31,7	
Más de 10 000	7	165,4	
Total	480	309,7	

NOTA.- En las producciones se han considerado los totales fabricados por las empresas, aunque una parte del producto haya sido posteriormente empleado como materia prima por otra industria del Sector Lácteo Español.

Proteína de la Leche de Vaca en los Principales Productos Lácteos España. Año 2005

Datos provisionales

PRODUCTOS	CANTIDAD (1) (000 Tms)	CONTENIDO EN PROTEINAS (Tms)
	1	2
<u>PRODUCTOS FRESCOS</u>		
Leche de Consumo	3.677,4	107.621,6
Leche Entera	1.754,9	50.978,9
Leche Semidesnatada	1.222,6	36.053,5
Leche Desnatada	700,0	20.589,2
Suero de Mantequilla	0,2	7,3
Nata	74,9	1.606,1
<u>PRODUCTOS MANUFACTURADOS</u>		
Leche Concentrada	59,6	7.574,0
Nata en Polvo	0,0	0,0
Leche Entera en Polvo	4,7	1.154,4
Leche Semidesnatada en Polvo	0,9	290,5
Leche Desnatada en Polvo	3,8	1.243,9
Suero de Mantequilla en Polvo	1,0	301,6
Mantequilla y otros prods de grasa amarilla	58,9	837,2
Queso de Leche de Vaca	134,2	16.327,4
Queso Fundido	21,2	2.952,7
Caseína y Caseinatos	0,017	4,5
Lactosuero	1.839,5	8.506,7

(1) - Columna 1 - Cantidad producida (miles Tms.) durante el periodo considerado (año).

Definición - Véase la columna 1 del Cuadro B del Anexo II de la Decisión 97/80/CE.

Producción de leche de vaca en explotaciones. Año 2005

Datos provisionales

CCAA	PRODUCCION TOTAL (000 TMS)
GALICIA	2.226,3
ASTURIAS	683,4
CANTABRIA	540,7
P VASCO	245,2
NAVARRA	182,5
LA RIOJA	17,4
ARAGON	77,6
CATALUÑA	549,9
BALEARES	79,0
CAST-LEON	1.010,5
MADRID	83,7
CAST-LA MANCHA	192,2
COM VALENCIANA	47,4
MURCIA	32,9
EXTREMADURA	45,1
ANDALUCIA	492,5
CANARIAS	46,3
ESPAÑA	6.552,7

Producción de leche de vaca en explotaciones. Año 2004

Actualizado

CCAA	PRODUCCION TOTAL (000 TMS)
GALICIA	2.234,1
ASTURIAS	685,8
CANTABRIA	542,6
P VASCO	246,1
NAVARRA	183,1
LA RIOJA	17,5
ARAGON	77,9
CATALUÑA	551,9
BALEARES	79,3
CAST-LEON	1.014,0
MADRID	84,0
CAST-LA MANCHA	192,8
COM VALENCIANA	47,6
MURCIA	33,0
EXTREMADURA	45,3
ANDALUCIA	494,2
CANARIAS	46,5
ESPAÑA	6.575,6

Como en los últimos años, todos los resultados se refieren a la **totalidad del territorio nacional**.

Los resultados de la Encuesta Anual difieren de la suma de los resultados de las Encuestas Mensuales al ser consecuencia de dos encuestas independientes, con metodologías diferentes.

Precios nacionales en origen. Septiembre 2006

Productos y Especificaciones	Precio	Variación	Precio	Variación
	medio septiembre año 2006	mensual% sep.06/ag.06	medio septiembre año 2005	anual% sep.06/sep.05
CEREALES				
Trigo blando panificable (t)	157,47	4,14	151,47	3,96
Cebada (t)	138,18	7,42	138,97	-0,57
Maíz (t)	159,27	5,58	143,16	11,25
FORRAJES				
Heno de alfalfa (t)	107,61	1,47	142,20	-24,32
VINO DE MESA				
Vino blanco mesa (hgdo)	2,05	-0,12	1,92	6,64
Vino tinto mesa (hgdo)	2,69	-0,09	2,67	0,66
ACEITE DE OLIVA				
Aceite de oliva virgen (100 kg)	280,99	-9,26	358,33	-21,58
Aceite de oliva lampante (100 kg)	272,27	-10,33	354,06	-23,10
FRUTAS				
Limón (100 kg)	17,14	86,28	27,58	-37,86
Manzana Golden (100 kg)	35,30	-7,10	21,18	66,68
HORTALIZAS				
Lechuga romana (100 unidades)	26,73	22,61	29,61	-9,73
Tomate liso (100 kg)	56,92	0,21	51,23	11,11
Zanahoria (100 kg)	12,89	7,44	9,37	37,59
Cebolla (100 kg)	15,02	2,89	15,48	-2,96
Pimiento verde tipo italiano (100 kg)	100,51	96,31	62,35	61,20
Judía verde tipo plana (100 kg)	167,47	-33,86	152,97	9,48
Acelga (100 kg)	30,21	-1,93	34,35	-12,07
Patata (100 kg)	23,24	-12,03	14,98	55,16
PRODUCTOS GANADEROS				
Terneras 180-300 kg(100 kg. canal)	344,00	3,43	326,55	5,34
Corderos 9-19 kilos (100 kg. canal)	598,62	-3,35	563,26	6,28
Porcino 50-55% magro (100 kg. canal)	156,31	-9,02	138,14	13,15
Pollo (100 kg. canal)	158,72	-8,47	128,42	23,59
Huevos Clase M (docena)	0,58	13,77	0,57	2,19
Conejo (100 kg. vivo)	191,91	13,56	180,81	6,14
Leche de Vaca (100 litros)	31,02	0,52	31,56	-1,71
	(agosto 06)	(ag.06/jul.06)	(agosto05)	(ag.06/ag.05)

Posición Comercial: (1) Entrada industria transformadora; (2) Salida bodega; (3) Salida almazara; (4) Producto a granel sobre árbol; (5) Salida central, clasificado y calibrado; (6) Producto a granel, finca, almacén origen, alhóndiga, lonja, entrada cooperativa; (7) Entrada matadero; (8) Salida muelle matadero; (9) Salida muelle centro de embalaje; (10) Salida granja; (11) Salida muelle industria o centro recogida

- En **tasas mensuales**, el comportamiento de los precios de los productos agrarios a lo largo del mes de septiembre, ha sido dispar. Frente a subidas importantes en algunos sectores, destacan las bajadas significativas de las cotizaciones en mercados de gran importancia en la renta agraria.

Revalorizaciones importantes se han registrado en los mercados cerealistas, dónde la retención de oferta y la paralización de las arribadas a puerto procedentes de otros países, ha sido una constante a lo largo de este mes. Sube el trigo un 4,14%, el maíz un 5,58% y especialmente la cebada (7,42%), con algo más de demanda por parte de las fábricas de piensos.

Dentro del sector hortofrutícola destacan las subidas que se producen en limón (86,28%), al entrar en campaña la variedad "Fino" de mejor calidad, y la del pimiento verde italiano (96,31%) debida en parte a un descenso coyuntural de oferta en origen.

Las subidas en el sector ganadero se han constatado en la carne de ternera de alta calidad (3,43%), conejo (13,56%) y en huevos clase M (13,77%).

Las depreciaciones más significativas se han producido en el sector oleícola, registrándose pérdidas de valor entre el 9% y el 10%, según tipos, en un mercado por el momento muy paralizado y pendiente de las estimaciones de la próxima cosecha.

Dentro de las frutas y hortalizas destaca el descenso de cotización de la judía verde tipo plana (-33,86%) y de la patata (-12,03%). La manzana Golden baja un 7,10%, con pérdida de demanda en consumo.

En el sector ganadero, tres han sido los productos que han sufrido mermas en sus cotizaciones, cordero (-3,35%), porcino (-9,02%) y pollo (-8,47%). En el caso de los dos primeros reseñados, tal situación puede haberse visto influenciada en parte, por el tradicional descenso de la demanda tras la época estival.

Respecto a la carne de pollo, y a pesar de que su consumo es más estable a lo largo de todo el año, no hay que olvidar las especiales circunstancias que,

derivadas de la crisis causada por la gripe aviar, ha venido atravesando el sector a lo largo del año.

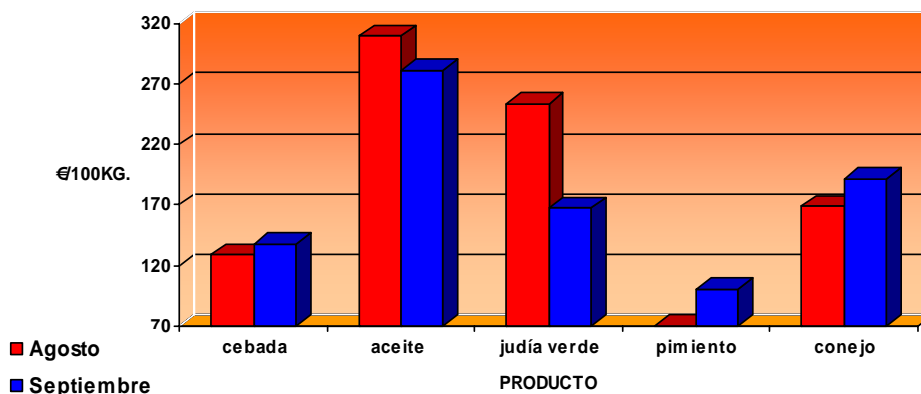
Por último, el mercado se ha comportado plano en lo que a cotizaciones se refiere en productos como heno de alfalfa, vino de mesa, tomate liso, cebolla acelga y leche de vaca.

-En **tasas anuales**, el comportamiento de los precios de los productos reseñados se puede considerar bueno, salvo en el sector oleícola, que registra pérdidas de valor en términos porcentuales cifradas en un 21-23%. Destacable también es el comportamiento del limón, con una depreciación del 37,86%

Las subidas anuales más importantes se han registrado en el sector hortofrutícola, siendo reseñable la revalorización de la manzana Golden (66,68%), que ha recuperado los niveles a los que cotiza esta fruta en una campaña normal; el pimiento verde tipo italiano (61,20%) y la patata (55,16%) son las hortalizas con apreciaciones de valor más significativas entre septiembrés.

El sector que ha mostrado una evolución más positiva desde una óptica interanual, ha sido el ganadero ya que salvo la leche de vaca, que ha bajado su cotización en 1,71%, respecto a septiembre 2005, el resto de productos ha visto incrementada su cotización. Dicho aumento ha sido más moderado para el caso de los huevos (2,19%), la ternera (5,34%) o el conejo (6,14%) y el cordero (6,28%). Por el contrario, la subida interanual ha sido especialmente beneficiosa para el porcino (13,15%) y muy notablemente para la carne de pollo (23,59%). Este último aspecto es sumamente destacable puesto que demuestra la fortaleza de la avicultura de carne en un año, tras los problemas de comercialización que se produjeron el año pasado, marcado por la crisis de la influenza aviar. Se puede afirmar que, una vez superada la peor fase de la crisis—aproximadamente entre los meses de marzo y mayo—, el sector cuenta con un margen de maniobra suficientemente amplio, como demuestran las muy superiores cotizaciones alcanzadas con respecto al año anterior por estas mismas fechas y ya desde el mes de mayo.

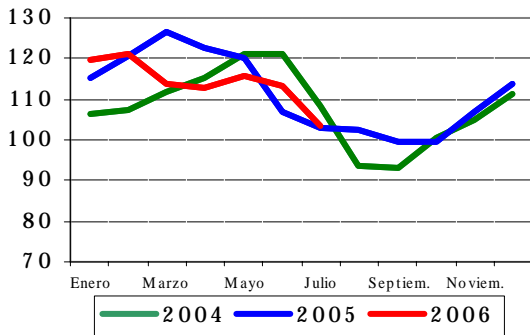
VARIACIONES MAS SIGNIFICATIVAS AGOSTO/SEPTIEMBRE



Índices de precios percibidos por los agricultores (base 2000 =100).

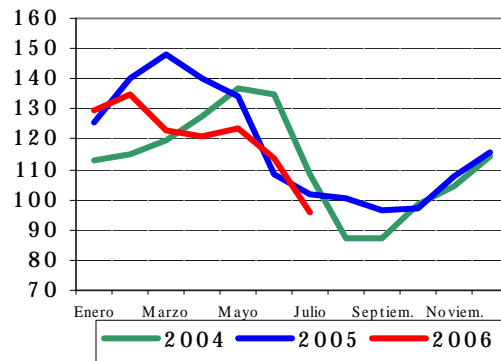
El Índice General de Precios Percibidos por los Agricultores y Ganaderos subió, este mes de julio del 2006, un 0,65 % respecto al mismo mes del año anterior. Esta subida es debida a los productos animales que han subido un 10,70 % respectos al mismo mes del año anterior (aportación 4,12) y un 4,12% respecto al mes de junio, a pesar del descenso de los productos agrícolas que bajaron un 5,52% (aportación -3,41).

Índice General de precios Percibidos



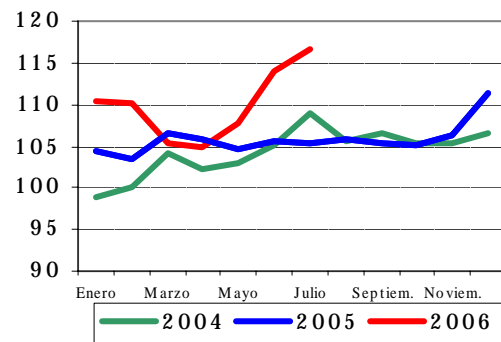
La bajada del índice de precios de productos agrícolas se debió a las hortalizas un -17,16% (aportación -3,70), los cereales -11,17% (repercusión 1,30), los cultivos forrajeros -13,12% (repercusión -0,70), los cítricos -36,80 % (repercusión -0,39), los cultivos industriales -13,12% (repercusión -0,30), las flores y plantas de vivero -13,21% (repercusión -0,17) y las semillas -13,21 % (repercusión -0,15). El resto de los productos agrícolas subieron, desde el 89,33 % de los precios de los tubérculos (aportación 1,14) y 1,49% (aportación 0,01) de las leguminosas.

Productos agrícolas



El índice de precios de productos animales debe su alza a la subida de los precios de ganado para abasto (14,53%) que aporta 4,21 puntos a la variación del índice general, mientras que los precios de los productos ganaderos bajan un -0,93% (aportación -0,09). Entre el ganado para abasto tuvieron incrementos todos los tipos de ganado, las aves 35,24%, el vacuno 13,84%, el porcino 12,13%, 7,90% el ovino, 8,47% el caprino y solo los conejos descendieron ligeramente (-2,14%). De los productos ganaderos subieron los huevos (4,35%) y la lana (7,39%), y bajó la leche (-2,36%).

Productos Animales



Índices de precios percibidos por los agricultores (base 2000 = 100). Julio 2006.

Descripción	Índice mensual	Mismo mes año anterior		% Variación mes anterior
		% Variación año anterior	Aportación increm. ind. gral	
Índice general de precios percibidos	103,55	0,65	0,65	-8,61
Productos vegetales	95,84	-5,49	-3,47	-15,02
Productos agrícolas	95,93	-5,52	-3,41	-15,45
Cereales	103,02	-11,17	-1,30	2,80
Leguminosas	82,64	1,49	0,01	-6,72
Tubérculos	157,5	89,33	1,14	-21,78
Cultivos industriales	105,57	-13,12	-0,30	11,26
Cultivos forrajeros	94,37	-17,22	-0,70	0,63
Cítricos	68,16	-36,8	-0,39	1,97
Frutas no cítricas	108,61	15,26	1,38	-12,70
Hortalizas	74,88	-17,16	-3,70	-30,25
Vitivinícola	53,49	4,68	0,05	-17,83
Aceite de oliva total	167,85	11,05	0,72	3,11
Semillas	105,9	-13,27	-0,15	42,49
Flores y plantas ornamentales	100,82	-13,21	-0,17	-13,68
Productos forestales	91,85	-4,19	-0,06	-0,57
Productos animales	116,64	10,7	4,12	2,35
Ganado para abasto	121,46	14,53	4,21	2,84
Vacuno para abasto	113,44	13,84	0,82	-0,76
Ovino ara abasto	121,8	7,9	0,36	14,21
Caprino para abasto	127,82	8,47	0,03	6,87
Porcino para abasto	122,8	12,13	1,63	2,30
Aves para abasto	134,71	35,24	1,40	0,92
Conejos para abasto	93,82	-2,14	-0,02	-4,45
Productos ganaderos	102,41	-0,93	-0,09	0,69
Leche	104,9	-2,36	-0,18	0,35
Huevos	94,46	4,35	0,09	1,88
Lana	108,72	7,39	0,00	0,52

Nota: Se señalan en rojo los descensos inferiores al -15 % y en azul las subidas superiores al 15 %

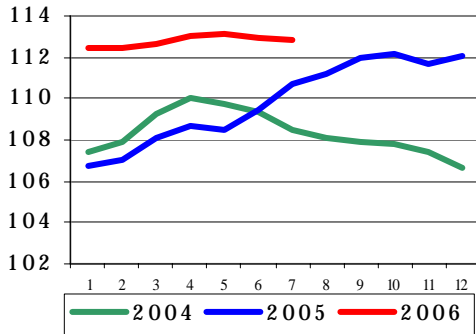
Se pueden consultar detalladamente los datos en nuestra página web en el siguiente enlace:

www.mapa.es/es/estadistica/pags/PreciosPercibidos/indicadores/indicadores_precios.htm

Índices de precios pagados por los agricultores (base 2000 =100).

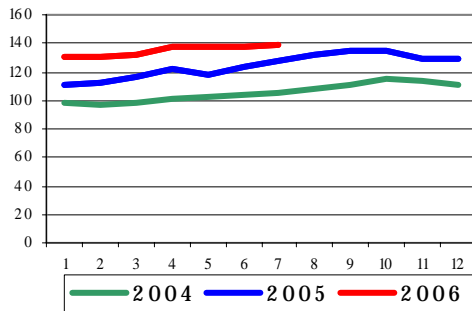
El índice general de precios pagados por los medios de producción agrarios se situó en julio de 2006 en 112,82, un 1,94% por encima del mismo mes del año anterior.

Indice General de Bienes y Servicios de uso corriente



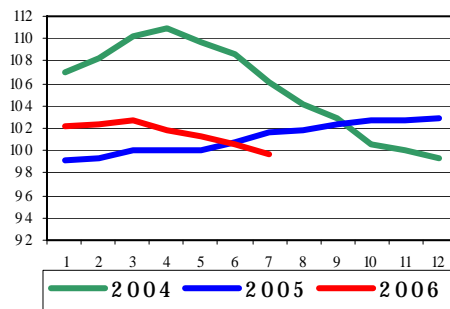
La mayor aportación a este incremento la realiza el grupo energía y lubricantes, con un incremento inter-anual de 8,71% y una aportación de 0,88 puntos.

Indice de Precios de Energía y Lubricantes



También se incrementaron los gastos generales un 5,96% (aportación 0,63), conservación y reparación de maquinaria un 7,47% (aportación 0,45), los fertilizantes un 2,94% (aportación 0,30), la conservación y reparación de edificios con un 6,74% (aportación 0,18), los servicios veterinarios un 4,16% (aportación 0,15), fitopatológicos 1,89% (aportación 0,12) y el pequeño material un 3,87% (aportación 0,11). Los alimentos del ganado bajaron, nuevamente, con una variación interanual de -1,87% (aportación -0,77) y las semillas y plantones con una bajada de -1,35% respecto al mismo mes del año anterior, con una repercusión de -0,09 en el índice general.

Indice de Precios de Alimentos del Ganado



Índices de precios pagados por los agricultores (base 2000 = 100). Julio 2006,

Descripción	Índice anual	% Variación año anterior	Aportación increm. índ. gal.
Índice general de precios de bienes y servicios	112,82	1,94	1,94
Semillas y plantones	106,66	-1,35	-0,09
Semillas	120,37	-2,67	-0,11
Plantones	88,98	1,01	0,02
Fertilizantes	125,63	2,94	0,3
Fertilizantes simples	141,76	6,16	0,29
Fertilizantes nitrogenados	145,1	6,68	0,28
Fertilizantes fosfatados	121,62	-1,25	0
Fertilizantes potásicos	122,03	5,39	0,02
Fertilizantes compuestos	117,9	2,43	0,11
Enmiendas	88,81	-14,19	-0,11
Alimentos del ganado	99,69	-1,87	-0,77
Piensos simples	92,15	-6,34	-0,54
Piensos compuestos	101,74	-0,7	-0,23
Piensos compuestos para bovino	102,46	1,17	0,09
Piensos compuestos para ovino	97,89	-1,19	-0,02
Piensos compuestos para porcino	102,2	-1,31	-0,17
Piensos compuestos para aves	102,89	0,63	0,01
Piensos compuestos para conejos	100,83	-1,62	-0,14
Productos fitopatológicos	108,63	1,89	0,12
Servicios veterinarios	112,82	4,16	0,15
Conservación y reparación de maquinaria	138,69	7,47	0,45
Conservación y reparación de edificios	129,74	6,74	0,18
Energía	139,01	8,71	0,88
Carburantes	151,25	9,59	0,72
Lubricantes	119,27	6,18	0,04
Electricidad	109,99	6,18	0,12
Material y pequeño utillaje	115,2	3,87	0,11
Gastos generales	126,68	5,96	0,63

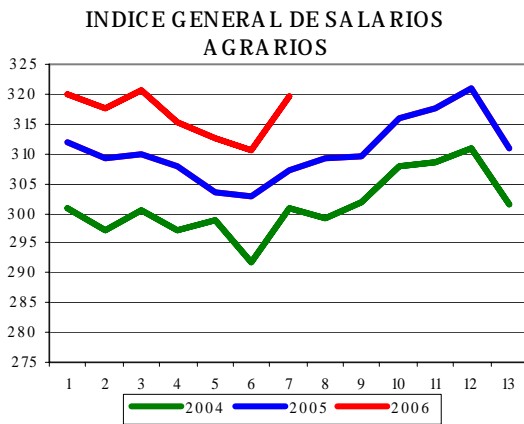
Nota: Se señalan en rojo los descensos inferiores al -5 % y en azul las subidas superiores al 5 %.

Se pueden consultar detalladamente los datos en nuestra página web en el siguiente enlace:

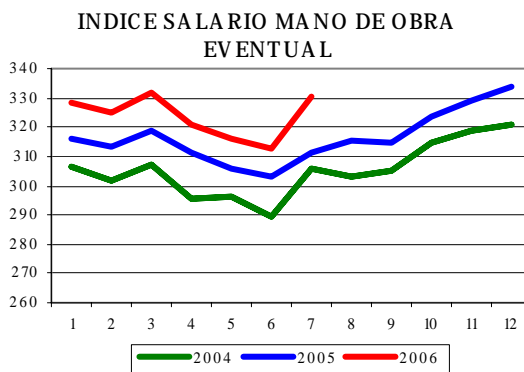
www.mapa.es/es/estadistica/pags/PreciosPercibidos/indicadores/indicadores_precios.htm

Índices de salarios agrarios (base 1985 =100).

El índice general de salarios agrarios se situó en julio de 2006 en 319,51, un 3,95% por encima del mismo mes del año anterior.

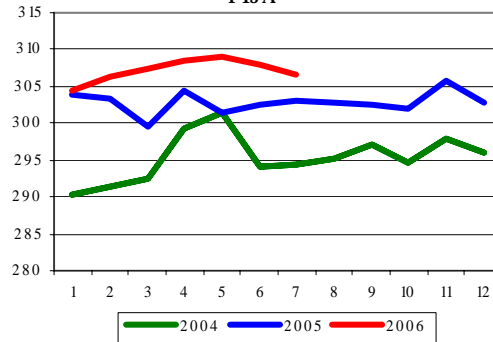


La mano de obra eventual es la que ha obtenido mayor crecimiento, un 6,22% interanual, con un incremento de 5,32% intermensual, frente a la mano de obra fija que ha subido un 1,19% respecto a julio 2005 y bajó un -0,44% respecto a junio 2006.



Entre los trabajadores fijos las mayores subidas interanuales las han experimentado los vaqueros o porqueros, que han subido 8,31% y los tractoristas y maquinistas, cuya subida ha sido el 2,94%.

INDICE SALARIO MANO DE OBRA FIJA



Entre los asalariados eventuales el crecimiento mas destacado corresponde los empleados en la plantación y tala de árboles con un incremento del 29,54% respecto a julio 2006 y mantenido respecto al mes anterior.

Índices mensuales de salarios agrarios (base 1985 = 100). Mes: julio 2006.

	Índice mensual	% var. año anterior	% var. mes anterior
Índice general	319,51	3,95	2,79
Trabajadores fijos	306,69	1,19	-0,44
Encargados, capataces	300,32	2,94	1,19
Tractoristas y maquinistas	312,13	1,41	0,24
Pastores	301,01	0,58	0,15
Vaqueros o porqueros	309,9	8,31	0,59
Hortelanos	317,05	-4,40	-8,30
Guardas o caseros	327,64	-2,51	-6,23
Peón fijo para trabajos diversos	302,54	1,77	0,28
Trabajadores eventuales (tipos de trabajo)	330,3	6,22	5,32
Preparación del terreno	321,75	2,34	-7,61
Siembra y abonado	334,83	8,67	-6,98
Labores complementarias	334,15	5,96	4,43
Riegos	336,9	7,02	1,47
Tratamientos de plagas	281,99	4,97	-0,94
Recolección productos herbáceos	335,41	7,63	8,42
Recolección frutas y agrios	315,58	2,49	3,84
Recolección de aceituna	-	-	-
Vendimia	336,32	4,89	0,00
Poda	-	-	-
Plantación y tala de árboles	365,53	29,54	0,00
Manejo de ganado	310,5	2,94	1,77

Nota: Se señalan en rojo los descensos inferiores al:
Se señalan en azul las subidas superiores al:

-5%

5%

Se pueden consultar detalladamente los datos en nuestra página web en el siguiente enlace:

www.mapa.es/es/estadistica/pags/PreciosPercibidos/indicadores/indicadores_precios.htm

Comparación Encuestas Precios de la Tierra y Cánones de Arrendamientos Rústicos.

Años 1998-2004.

Aspectos más destacados

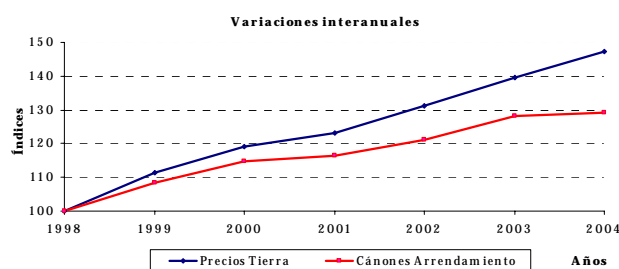
El objetivo fundamental de la Encuesta sobre Precios de la Tierra consiste en "medir la evolución del nivel de precios medios de las clases de tierras agrarias más significativas, es decir, tierras libres a la venta y cuyo destino es el de su explotación agraria"; mientras que el de la Encuesta sobre Cánones de Arrendamientos Rústicos es "medir la evolución del nivel del canon medio de las tierras cuyo destino sea la explotación agraria".

Dichas encuestas, de periodicidad anual, se realizan, respectivamente, desde 1983 y 1998 por el Ministerio de Agricultura, Pesca y Alimentación en colaboración con las Comunidades Autónomas.

De acuerdo con el "Censo Agrario 1999", la superficie agraria útil en España asciende a 26.316.787 hectáreas, de las cuales 7.073.199 hectáreas figuran bajo el régimen de tenencia de "arrendamiento", es decir, casi un 27%. Esta misma proporción se mantiene en los resultados de la "Encuesta de Estructuras de Explotaciones Agrarias 2003", detectándose, sin embargo, un descenso en torno al 4,5% de ambas superficies.

En ambas encuestas, los tipos de cultivos y aprovechamientos con mayor representación son los de secano y, dentro de ellos, las tierras de labor y los pastizales; le siguen en importancia las tierras de labor de regadío.

El precio medio nacional de las tierras y aprovechamientos a lo largo del período referenciado ha pasado de 6.125 €/ha. a 9.024 €/ha., mientras que la variación de los cánones ha sido de 120 €/ha. a 156 €/ha. Estos valores indican que los precios se han multiplicado por 1,5, mientras que los cánones lo han hecho por 1,3. El ritmo de crecimiento es más acelerado y regular en el caso de los precios. La relación media entre ambos valores es de 1:55.

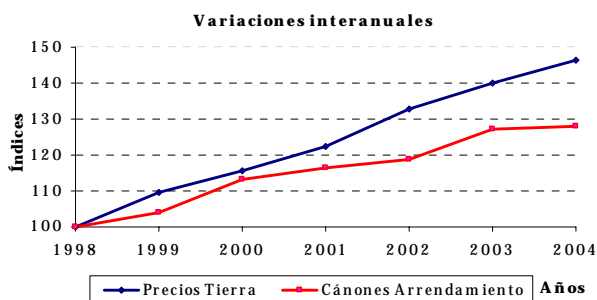
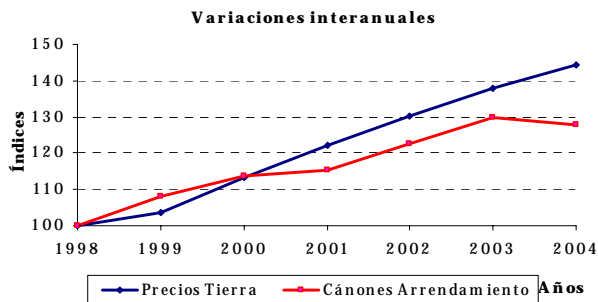


Años	Precios de la Tierra (precios corrientes)			Cánones de Arrendamiento (precios corrientes)			Precio/Cánon
	Euros / Ha.	Índice 1998=100	Var. % Interanual	Euros / Ha.	Índice 1998=100	Var. % Interanual	
1998	6.125	100,0	16,2	120	100,0		51
1999	6.823	111,4	11,4	130	108,3	8,3	52
2000	7.292	119,1	6,9	138	114,7	5,9	53
2001	7.553	123,3	3,6	140	116,4	1,5	54
2002	8.026	131,0	6,3	145	121,1	4,1	55
2003	8.553	139,6	6,6	154	128,3	5,9	56
2004	9.024	147,3	5,5	155	129,1	0,6	58

Principales resultados por aprovechamientos

A continuación se realiza un análisis más detallado para los principales tipos de aprovechamiento.

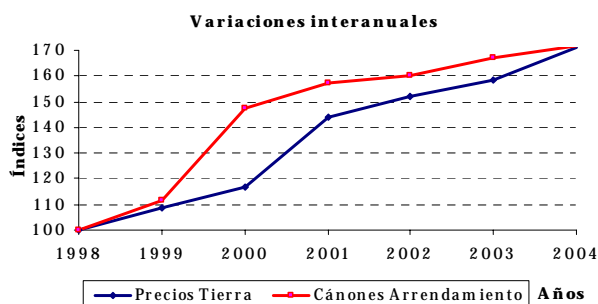
El precio de las tierras ocupadas por **labor de secano** a lo largo del período referenciado ha pasado de 3.871 €/ha. a 5.675 €/ha., mientras que la variación de los cánones ha sido de 82 €/ha. a 106 €/ha. Estos valores indican que los precios se han multiplicado por 1,5, mientras que los cánones lo han hecho por 1,3. El ritmo de crecimiento es más acelerado y regular en el caso de los precios. La relación media entre ambos valores es de 1:50.



Años	Precios de la Tierra		Cánones de Arrendamiento		Precio/Cánon
	Euros / Ha.	Índice 1998=100	Euros / Ha.	Índice 1998=100	
1998	11.341	100,0	365	100,0	31
1999	11.770	103,8	396	108,2	30
2000	12.829	113,1	416	113,9	31
2001	13.875	122,3	422	115,4	33
2002	14.789	130,4	448	122,6	33
2003	15.624	137,8	475	130,0	33
2004	16.369	144,3	467	127,8	35

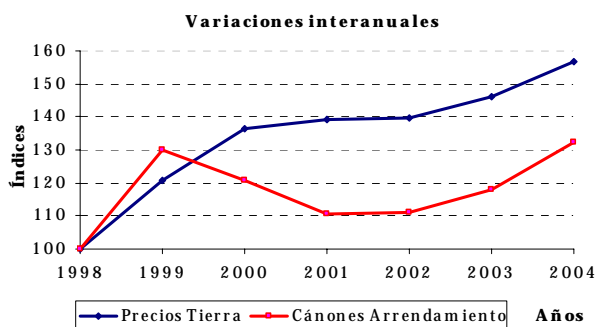
Años	Precios de la Tierra		Cánones de Arrendamiento		Precio/Cánon
	Euros / Ha.	Índice 1998=100	Euros / Ha.	Índice 1998=100	
1998	3.871	100,0	82	100,0	47
1999	4.238	109,5	86	103,8	50
2000	4.471	115,5	93	113,4	48
2001	4.744	122,6	96	116,2	50
2002	5.146	132,9	98	118,9	52
2003	5.425	140,1	105	127,2	52
2004	5.675	146,6	106	128,1	54

El precio de las tierras ocupadas por **labor de regadío** a lo largo del período referenciado ha pasado de 11.341 €/ha. a 16.369 €/ha., mientras que la variación de los cánones ha sido de 365 €/ha. a 467 €/ha. Estos valores indican que los precios se han multiplicado por 1,4, mientras que los cánones lo han hecho por 1,3. El ritmo de crecimiento es ligeramente más acelerado en el caso de los precios. La relación media entre ambos valores es de 1:33.



Años	Precios de la Tierra		Cánones de Arrendamiento		Precio/Cánon
	Euros / Ha.	Índice 1998=100	Euros / Ha.	Índice 1998=100	
1998	1.486	100,0	28	100,0	53
1999	1.617	108,8	31	111,4	52
2000	1.735	116,7	41	147,2	42
2001	2.144	144,2	44	157,2	49
2002	2.260	152,1	45	160,3	50
2003	2.352	158,3	47	166,8	50
2004	2.542	171,0	48	171,8	53

El precio de las tierras ocupadas por **olivar de transformación de seco** a lo largo del período referenciado ha pasado de 11.579 €/ha. a 18.153 €/ha., mientras que la variación de los cánones ha sido de 213 €/ha. a 282 €/ha. Estos valores indican que los precios se han multiplicado por 1,6 mientras que los cánones lo han hecho por 1,3. El ritmo de crecimiento es ascendente en ambos casos, presentando curiosas evoluciones susceptibles de ser analizadas. La relación media entre ambos valores es de 1:60

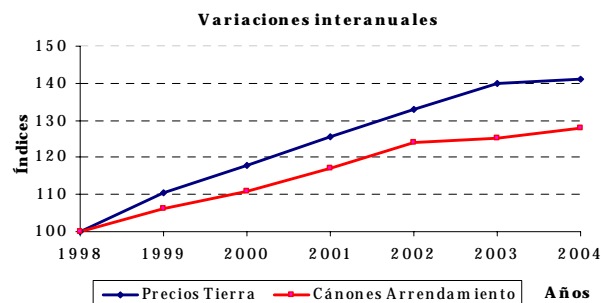


Años	Precios de la Tierra		Cánones de Arrendamiento		Precio/Cánon
	Euros / Ha.	Índice 1998=100	Euros / Ha.	Índice 1998=100	
1998	11.579	100,0	213	100,0	54
1999	13.975	120,7	278	130,2	50
2000	15.789	136,4	257	120,6	61
2001	16.099	139,0	236	110,6	68
2002	16.162	139,6	237	111,2	68
2003	16.919	146,1	251	117,8	67
2004	18.153	156,8	282	132,5	64

Principales resultados por Comunidades Autónomas

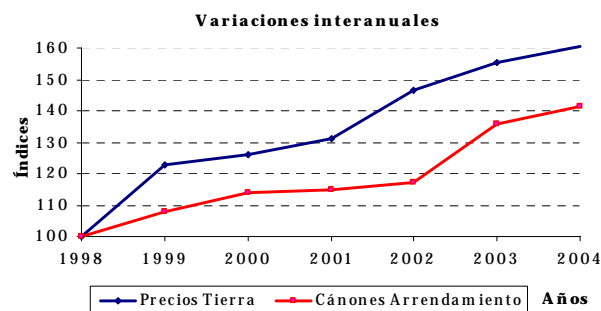
A continuación se realiza un análisis más detallado para las principales CC.AA.

El precio de las tierras en **Castilla y León** a lo largo del período referenciado ha pasado de 3.038 €/ha. a 4.289 €/ha., mientras que la variación de los cánones ha sido de 83 €/ha. a 106 €/ha. Estos valores indican que los precios se han multiplicado por 1,4, mientras que los cánones los han hecho por 1,3. El ritmo de crecimiento es más acelerado y regular en el caso de los precios. La relación media entre ambos valores es de 1:39.



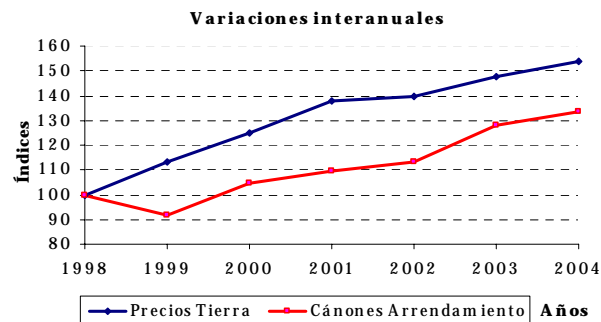
Años	Precios de la Tierra		Cánones de Arrendamiento		Precio/Cánon
	Euros / Ha.	Índice 1998=100	Euros / Ha.	Índice 1998=100	
1998	3.038	100,0	83	100,0	37
1999	3.352	110,3	88	106,0	38
2000	3.584	118,0	92	110,8	39
2001	3.812	125,5	97	116,9	39
2002	4.036	132,8	103	124,1	39
2003	4.252	139,9	104	125,3	41
2004	4.289	141,2	106	128,1	40

El precio de las tierras en **Castilla La Mancha** a lo largo del período referenciado ha pasado de 3.703 €/ha. a 5.941 €/ha., mientras que la variación de los cánones ha sido de 87 €/ha. a 123 €/ha. Estos valores indican que los precios se han multiplicado por 1,6, mientras que los cánones los han hecho por 1,4. El ritmo de crecimiento es más acelerado en el caso de los precios, siendo las curvas prácticamente paralelas desde el año 1999. La relación media entre ambos valores es de 1:50.

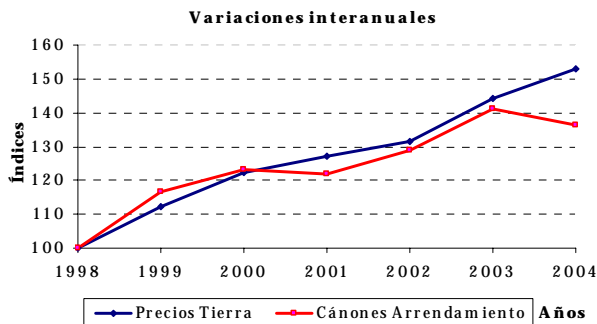


Años	Precios de la Tierra		Cánones de Arrendamiento		Precio/Cánon
	Euros / Ha.	Índice 1998=100	Euros / Ha.	Índice 1998=100	
1998	3.703	100,0	87	100,0	43
1999	4.550	122,9	94	108,0	48
2000	4.671	126,2	99	113,8	47
2001	4.851	131,0	100	114,9	49
2002	5.420	146,4	102	117,2	53
2003	5.747	155,2	118	135,6	49
2004	5.941	160,5	123	141,6	48

El precio de las tierras en **Andalucía** a lo largo del período referenciado ha pasado de 10.692 €/ha. a 16.378 €/ha., mientras que la variación de los cánones ha sido de 260 €/ha. a 354 €/ha. Estos valores indican que los precios se han multiplicado por 1,5, mientras que los cánones los han hecho por 1,3. El ritmo de crecimiento es muy similar y paralelo, destacando el retroceso del canon en 2004. La relación media entre ambos valores es de 1:43.



Años	Precios de la Tierra		Cánones de Arrendamiento		Precio/Cánon
	Euros / Ha.	Índice 1998=100	Euros / Ha.	Índice 1998=100	
1998	2.759	100,0	85	100,0	32
1999	3.123	113,2	78	91,8	40
2000	3.452	125,1	89	104,7	39
2001	3.801	137,8	93	109,4	41
2002	3.852	139,6	96	112,9	40
2003	4.068	147,5	109	128,2	37
2004	4.236	153,6	113	133,3	37



Años	Precios de la Tierra		Cánones de Arrendamiento		Precio/Cánon
	Euros / Ha.	Índice 1998=100	Euros / Ha.	Índice 1998=100	
1998	10.692	100,0	260	100,0	41
1999	11.984	112,1	303	116,5	40
2000	13.096	122,5	320	123,1	41
2001	13.589	127,1	317	121,9	43
2002	14.049	131,4	335	128,8	42
2003	15.405	144,1	367	141,2	42
2004	16.378	153,2	354	136,2	46

El precio de las tierras en **Extremadura** a lo largo del período referenciado ha pasado de 2.759 €/ha. a 4.236 €/ha., mientras que la variación de los cánones ha sido de 85 €/ha. a 113 €/ha. Estos valores indican que los precios se han multiplicado por 1,5, mientras que los cánones los han hecho por 1,3. El ritmo de crecimiento es más acelerado y regular en el caso de los precios. La relación media entre ambos valores es de 1:38.

Notas metodológicas

Objetivo:

El objetivo fundamental de la *Encuesta sobre Precios de la Tierra* (EPT) consiste en "medir la evolución del nivel de precios medios de las clases de tierras agrarias más significativas, es decir, tierras libres a la venta y cuyo destino es el de su explotación agraria". El objetivo de la *Encuesta sobre Cánones de Arrendamientos Rústicos* (ECAR) es "medir la evolución del nivel del canon medio de las tierras cuyo destino sea la explotación agraria".

Dichas encuestas, de periodicidad anual, se realizan, respectivamente desde 1983 y 1998, por el Ministerio de Agricultura, Pesca y Alimentación en colaboración con las Comunidades Autónomas.

Características:

Período base: aquel cuyos precios sirven de referencia para medir la evolución de los mismos. El período considerado es 1997 para EPT y 1999 para ACAR, por lo que para dicho año el índice es 100.

Período de referencia de ponderaciones: se corresponde con el conjunto de años a que hacen referencia las superficies de cultivos y aprovechamientos utilizados como ponderaciones en la agregación de los precios. En el cálculo de la estructura de ponderaciones de las actuales bases se han utilizado: las superficies medias de los años 1996, 1997 y 1998 procedentes del ANUARIO del MAPA para la EPT, y las superficies del Censo Agrario 1999 para ACAR.

Clases de tierra: en ambas encuestas: labor de secano, labor de regadío, olivar de transformación de secano, viñedo de transformación de secano, prados naturales de secano y pastizales. Además se incluyen

hasta 22 clases en la EPT: hortalizas, frutales hueso y pepita, frutos secos, cítricos, etc.

Criterio de representatividad: las provincias objeto de estudio seleccionadas en cada clase son aquellas que, tras la ordenación de mayor a menor según la superficie ocupada por esa clase, el acumulado de ésta cubre como mínimo el 80% de la superficie nacional de la clase. No obstante, quedan incluidas las provincias consideradas de especial interés por las Comunidades Autónomas, aún habiendo sido eliminadas mediante la aplicación del criterio anterior.

Origen y tratamiento de la información: La recogida de precios/cánones es responsabilidad de los Servicios de Estadística de las Comunidades Autónomas, a través de sus unidades provinciales. Los técnicos expertos cumplimentan un cuestionario con los valores (observados y, en su defecto, estimados) para cada clase, de las transacciones o contratos realizados en cada unidad territorial inferior seleccionada como representativa (comarca, municipio o paraje). Posteriormente, son remitidos a los servicios provinciales y/o territoriales de las CC.AA., quienes elaboran y resumen la información por clases en un estadillo provincial. La Subdirección General de Estadísticas Agroalimentarias calcula los precios, cánones e índices por Comunidades Autónomas y nacionales

Resultados:

Precio/cánones medios: teniendo en cuenta las ponderaciones y por sucesivas agregaciones, se obtienen los precios y cánones medios: provinciales, por CC.AA. y nacionales.

Índices de precio/cánones: para medir la evolución de los precios/cánones se utilizan los índices, es decir, la expresión de "cuánto ha cambiado el precio o el canon en un período de tiempo".

NOTA: El índice de una clase en una unidad territorial se calcula mediante el cociente entre el precio/canon actual y un precio/canon base, multiplicado por 100. Siendo el *período base* el año "1997", el precio medio durante ese año se considera como *precio base* para dicha clase, y su índice es 100. El índice del *precio actual* es el porcentaje relativo calculado. Los índices de los agregados se calculan como "*Laspeyres*", es decir, a partir de los precios (base y actual); las superficies son fijas y corresponden a las registradas en el período base.

Variación del precio/canon con respecto al año anterior: medida en porcentaje.

Relación precio-canon: resulta de dividir el valor del precio entre el del canon.

Publicación:

Debido a la magnitud de las encuestas, se obtienen resultados en los seis meses siguientes al año de referencia. Se publican en: la WEB del MAPA (<http://www.mapa.es/es/estadistica>), el Boletín Mensual Estadística del MAPA y se remiten a EUROSTAT.

Las descripciones metodológicas se recogen en números monográficos del Boletín Mensual de Estadística Agraria. Un resumen figura, igualmente, en la WEB del MAPA.

Análisis evolutivo de la Agricultura en España. Años 1990-2005.

Objeto de análisis

El objeto del presente trabajo consiste en describir el desarrollo evolutivo de la Agricultura en España a través de sus principales componentes durante el periodo 1990 a 2005.

La sistemática utilizada para tal fin ha sido la siguiente:

- Dentro de cada año de la serie, se calcula la *aportación* de cada sector al total del agregado (por ejemplo: porcentaje de los cereales sobre la producción vegetal, de los piensos sobre los consumos intermedios, etc.).
- Este cálculo se realiza tanto en *valor*, como en *cantidad* y *precio*. De esta forma, se obtienen las aportaciones de los sectores: en términos corrientes a precios básicos (valor), en términos reales (cantidad) y en precios.
- Se seleccionan tres series (1ª serie: 1990-93, 2ª serie: 1996-99 y 3ª serie: 2002-05). Se halla la media aritmética de las aportaciones de cada sector dentro de cada serie.
- Finalmente, se calculan las variaciones en porcentajes entre las medias aritméticas de las aportaciones antes calculadas, de la siguiente forma: 3ª serie con respecto a la 1ª (refleja las variaciones en todo el periodo), 2ª serie respecto de la 1ª (refleja las variaciones de la primera mitad del periodo) y 3ª serie respecto a la 2ª (son las variaciones de la segunda mitad del periodo).

Se trata de un método de cálculo sencillo que permite el analizar tendencias, "suavizando" las diferencias debidas a casuísticas concretas en un año determinado.

Principales hallazgos.

Como consideraciones generales en el periodo completo analizado, cabe destacar las siguientes:

- Aumento de la aportación de la Producción Vegetal a la Producción de la Rama en detrimento de la Producción Animal; es decir, la Rama Agraria se ha vuelto más Agrícola y menos Ganadera.
- Los cultivos que presentan un crecimiento más elevado son el olivo y el viñedo, debido fundamentalmente al incremento de la superficie regada.
- Reducción del valor de los cereales, producido fundamentalmente por el descenso de los precios durante todo el periodo.

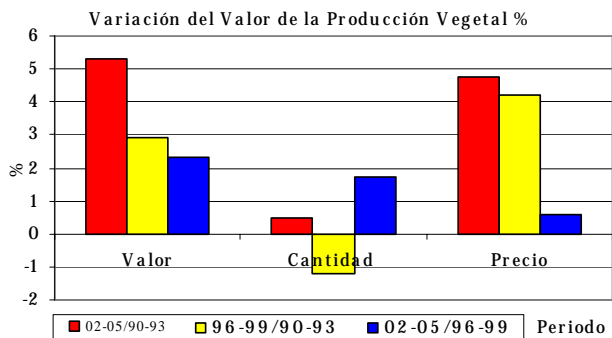
- Las producciones de ovino y caprino descienden, mientras que los precios se incrementan.
- Se observa un aumento progresivo en la producción de porcino y aves, con una bajada generalizada de los precios.
- El valor de los huevos desciende en la primera fase, si bien en el último período parece detectarse una cierta recuperación.
- El valor de la leche disminuye debido al descenso de las producciones en el primer periodo, posiblemente por el abandono de la producción láctea de muchos ganaderos.
- Se aprecia un descenso generalizado del valor de los Consumos Intermedios.
- El valor de los fertilizantes disminuye.
- La energía aumenta en el segundo periodo por la subida de los precios del gasóleo.
- El consumo de agua baja con la utilización de mejores técnicas de riego.

Evolución de los Componentes de la Rama Agraria.

Recordando que los componentes de la Rama Agraria son: la Producción Vegetal, la Producción Animal, la Producción de Servicios y las Actividades secundarias no agrarias no separables, los datos muestran las siguientes tendencias:

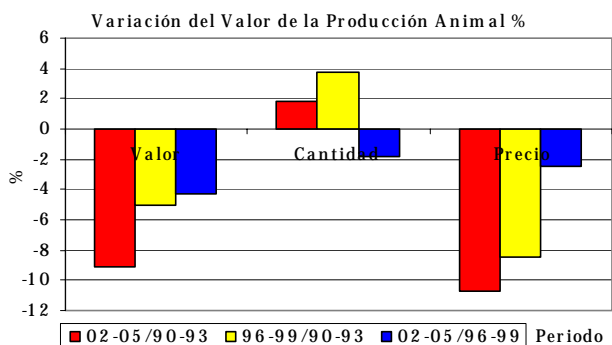
- La Producción Vegetal crece en valor en todo el periodo un 5,28 %, distribuido en un 2,92 % en el primero y un 2,3 % en el segundo; con lo que se puede decir que la evolución ha sido muy similar en todo el periodo. Con respecto a las cantidades, se ha producido un aumento medio del 0,48 %, con un descenso de 1,22 % en el primer periodo y un aumento del 1,72 % en el segundo. Los precios han experimentado un aumento medio del 4,78 %, debido a un 4,19 % en el primero y a un 0,57 % en el segundo.

Variación del Valor de la Producción Vegetal % (Período 1990-2005, por tramos)			
	02-05/90-93	96-99/90-93	02-05/96-99
Valor	5,28	2,92	2,30
Cantidad	0,48	-1,22	1,72
Precio	4,78	4,19	0,57



- La Producción Animal desciende en valor un 9,1 % en todo el periodo, con descensos similares en el primero 5,04 % y 4,27 % en el segundo. Las cantidades han subido un 1,86 %, con 3,8 % en el primero de aumento y un descenso del 1,87 % en el segundo. Los precios han sufrido un descenso del 10,76 %, con disminuciones del 8,51 % en el primero y 2,45 en el segundo.

	02-05/90-93	96-99/90-93	02-05/96-99
Valor	-9,10	-5,04	-4,27
Cantidad	1,86	3,80	-1,87
Precio	-10,76	-8,51	-2,45



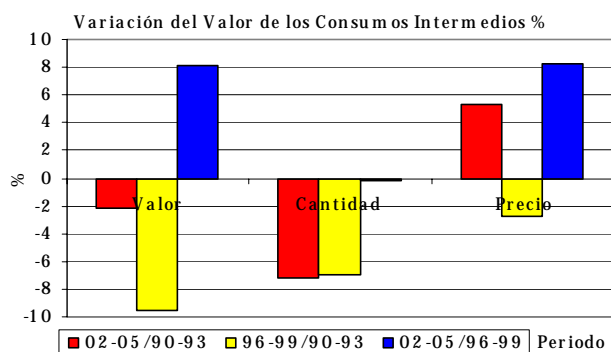
- La Producción de Servicios se encarece considerablemente. Aquí se encuentran los tratamientos fitosanitarios y las recolecciones realizadas por terceros, cuyo valor conjunto ha tenido un ligero aumento del 0,62 % en el periodo, con un incremento del 2,5 en el primero y un descenso del 1,84 en el segundo.
- Las Actividades secundarias no agrarias no separables, cuyo componente principal es la caza, entendiendo como tal lo que percibe el agricultor al arrendar sus tierras para este fin tanto en caza mayor como en menor, tienen un crecimiento en valor del 6,13 % debido a un aumento del 2,66 % en el primero periodo y del 3,39 % en el segundo.

Se reitera, pues, que la Agricultura Española en este periodo se ha vuelto más Agrícola y menos Ganadera.

- Con respecto a los Consumos Intermedios, disminuyen en valor en todo el periodo, sobre todo en el primero, ya que suben ligeramente en el segundo.

Las cantidades por el contrario descienden en todos los periodos, si bien en el segundo esta bajada es de escasa importancia. Los precios crecen a lo largo de la serie, sin embargo, se observa una bajada en el primero recuperándose en el segundo.

	02-05/90-93	96-99/90-93	02-05/96-99
Valor	-2,18	-9,49	8,08
Cantidad	-7,14	-6,96	-0,18
Precio	5,33	-2,72	8,27



Evolución de los Componentes de la Producción Vegetal.

El incremento de la Producción Vegetal, antes señalado, se analiza por componentes para estos periodos, considerando la variación en: valor, cantidad y precio. Las principales conclusiones son:

- El mayor ascenso se ha producido en el aceite de oliva, con un fuerte incremento total de su producción 64,1 %, que en el segundo periodo ha sido de un 39,04 %; sin embargo, los precios crecieron en el primer periodo un 24,91 % y disminuyeron en el segundo un 18,81 %. Es decir, el aceite debe su gran aumento a la subida de las producciones. Una posible explicación para ello puede ser el aumento de la superficie de este cultivo y en particular la superficie regada.
- El vino es otro producto que crece en valor casi el 22 % durante el periodo considerado, si bien aumenta mucho en el primero y disminuye en el segundo, ya que las cantidades y los precios se comportan de forma contraria; es decir, en el primer periodo las producciones bajan y los precios suben, siendo la inversa en el segundo. Aunque la superficie de viñedo parece estar contenida, se ha renovado parte con viñas nuevas y sobre todo se ha incrementado la superficie regada, por lo que las producciones aumentan; sin embargo, los precios han bajado cerca del 23 % en el segundo periodo.
- Las hortalizas aumentan, sobre todo en el segundo periodo, en el que han crecido tanto las producciones como los precios, resultando un incremento en valor del 17,09 %. Ha de recordarse que el

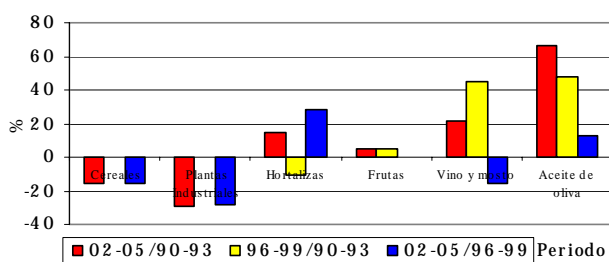
sector hortalizas es que más aporta en valor a la Producción Vegetal.

- El último sector que presenta una evolución creciente es el de las frutas. Aunque la subida en valor se ha producido en el primer periodo, el crecimiento en cantidad ha sido más acusado en el segundo periodo en el que, sin embargo, se ha producido una bajada de precios.
- El producto que más desciende es la patata; si bien es el que menos aporta a la Producción Vegetal, disminuye en valor y cantidad, mientras que los precios sólo descienden en el primer periodo. La posible explicación de este comportamiento puede deberse al incremento de importaciones.
- Las plantas forrajeras descienden en valor y cantidad en todos los periodos, si bien los precios suben., pero su aportación a la Producción Vegetal es inferior al 5 %.
- Las plantas industriales bajan en valor, siendo el descenso más acusado para el segundo periodo. En cantidad, en general se observa un descenso, ya que suben en el primero un 11,03 % y bajan un 36,98 % en el segundo. Los precios suben, al registrarse una bajada de un 10,09 % en el primero y un aumento de un 13,14 % en el segundo.
- Los cereales en valor disminuyen en el total del periodo un 15,77 %, ya que en el primero se mantienen y bajan un 15,89 % en el segundo. Las cantidades suben, pues en el primer periodo se detecta un incremento de un 7,99 % y baja en el segundo un 1,55 %. Los precios, por el contrario, experimentan una fuerte bajada general del 20,77 %. Es, por tanto, esta bajada de los precios la que ha motivado el descenso del valor de los cereales en todo el periodo.

Variación del Valor de los Componentes de Producción Vegetal %
(Periodo 1990-2005, por tramos)

	02-05/90-93	96-99/90-93	02-05/96-99
Cereales	-15,77	0,15	-15,89
Plantas Industriales	-28,82	-0,18	-28,69
Hortalizas	14,48	-10,92	28,50
Frutas	5,35	5,32	0,03
Vino y mosto	21,74	44,49	-15,75
Aceite de oliva	66,22	47,43	12,75

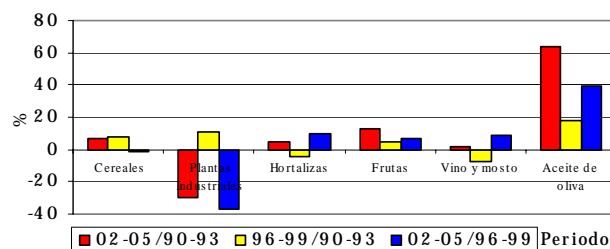
Variación Valor com ponentes de Producción Vegetal %



Variación de la Cantidad de los Componentes de Producción Vegetal %
(Periodo 1990-2005, por tramos)

	02-05/90-93	96-99/90-93	02-05/96-99
Cereales	6,32	7,99	-1,55
Plantas Industriales	-30,02	11,03	-36,98
Hortalizas	4,83	-4,48	9,75
Frutas	12,63	5,02	7,25
Vino y mosto	1,46	-7,11	9,22
Aceite de oliva	64,10	18,03	39,04

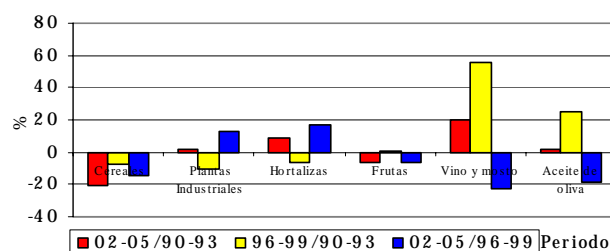
Variación Cantidad componentes de Producción Vegetal %



Variación del Precio de los Componentes de Producción Vegetal %
(Periodo 1990-2005, por tramos)

	02-05/90-93	96-99/90-93	02-05/96-99
Cereales	-20,77	-7,26	-14,57
Plantas Industriales	1,72	-10,09	13,14
Hortalizas	9,20	-6,73	17,09
Frutas	-6,46	0,29	-6,73
Vino y mosto	19,98	55,54	-22,86
Aceite de oliva	1,29	24,91	-18,91

Variación Precio com ponentes de Producción Vegetal %



Evolución de los Componentes de la Producción Animal.

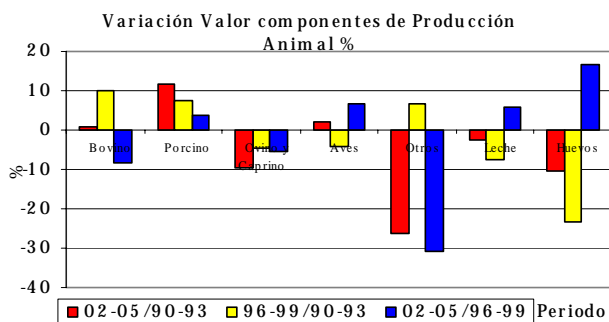
Los resultados negativos que se observan en los Productos Animales, se analizan para cada uno de sus componentes, tanto en valor como en cantidad y precio, con el fin de conocer las causas que han motivado estas resultados. Los principales datos muestran que sólo ascienden el porcino, las aves y el bovino. Visto con más detalle:

- El porcino crece en todo el periodo, siendo más acusado el ascenso en el primero que en el segundo. Sus producciones, asimismo, han aumentado en todo el periodo. Por el contrario, los precios han disminuido. No obstante, y aun con la bajada de los precios, se ha producido un aumento en el valor debido a que las producciones han crecido lo suficiente como para amortiguar la caída de los precios.

- El valor de las aves crece en el total del periodo aunque bajan en el primero. Las producciones se incrementan igualmente en todos los periodos, mientras que los precios descienden en el primero y se mantienen en el segundo; por tanto, también las aves crecen fundamentalmente por los aumentos de sus producciones.
- El bovino se comporta en el ascenso de forma similar al porcino, si bien, en el segundo periodo experimenta bajadas tanto en cantidad como en precio.
- Los productos que más descienden en valor son los otros (conejos), debido sobre todo a la bajada en el segundo periodo, aunque algo se incrementan en el primero. Igualmente ocurre con las producciones. Los precios disminuyen significativamente.
- Los huevos en valor bajan en todo el periodo, resultando esta bajada más acusada en el primero ya que suben en el segundo. El comportamiento de las cantidades se muestra parejo, sin embargo, los precios bajan en el periodo completo y en el primero, experimentando un ligero ascenso en el segundo.
- El ovino y caprino desciende en todos los tramos analizados; dicho descenso es ligeramente superior en el segundo. La disminución en valor viene motivada por el descenso en las producciones, ya que los precios subieron en todos los periodos.
- El valor de la leche disminuye en todo el periodo, sobre todo a causa del primero, ya que se incrementa en el segundo. Las cantidades se comportan de igual forma, si bien las bajadas son más importantes. Por el contrario los precios suben en todos los periodos.

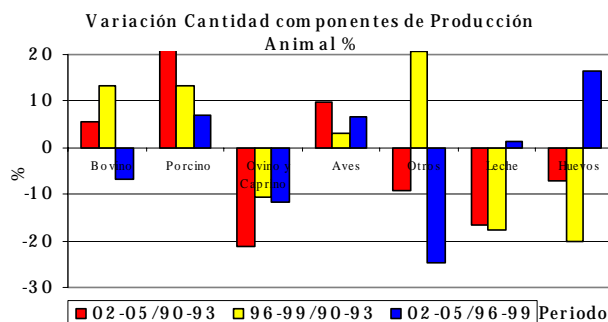
Variación del Valor de los Componentes de Producción Animal %
(Periodo 1990-2005, por tramos)

	02-05/90-93	96-99/90-93	02-05/96-99
Bovino	0,80	9,96	-8,32
Porcino	11,57	7,51	3,77
Ovino y Caprino	-9,69	-4,43	-5,50
Aves	1,89	-4,36	6,53
Otros	-26,07	6,74	-30,73
Leche	-2,32	-7,53	5,63
Huevos	-10,48	-23,33	16,75



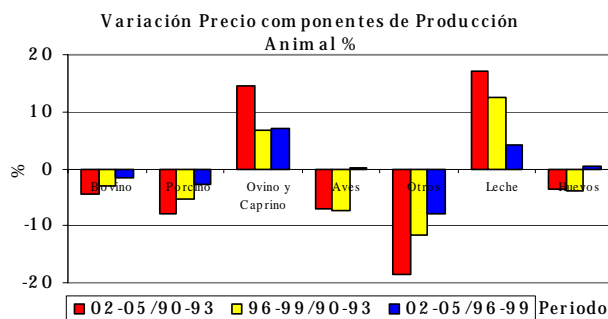
Variación de la Cantidad de los Componentes de Producción Animal %
(Periodo 1990-2005, por tramos)

	02-05/90-93	96-99/90-93	02-05/96-99
Bovino	5,51	13,36	-6,92
Porcino	21,23	13,47	6,84
Ovino y Caprino	-21,09	-10,50	-11,83
Aves	9,76	3,11	6,46
Otros	-9,30	20,72	-24,87
Leche	-16,59	-17,73	1,38
Huevos	-7,28	-20,29	16,33



Variación del Precio de los Componentes de Producción Animal %
(Periodo 1990-2005, por tramos)

	02-05/90-93	96-99/90-93	02-05/96-99
Bovino	-4,46	-3,00	-1,51
Porcino	-7,97	-5,25	-2,87
Ovino y Caprino	14,45	6,79	7,17
Aves	-7,18	-7,24	0,07
Otros	-18,48	-11,59	-7,80
Leche	17,11	12,40	4,19
Huevos	-3,45	-3,81	0,37



Evolución de los Componentes de los Consumos Intermedios.

Los Consumos Intermedios son los gastos originados durante el año para obtener la Producción de la Rama Agraria.

La variación de los Consumos Intermedios se relaciona con la Producción de la Rama Agraria, observando su comportamiento en cada uno de los periodos analizados. Las principales conclusiones son:

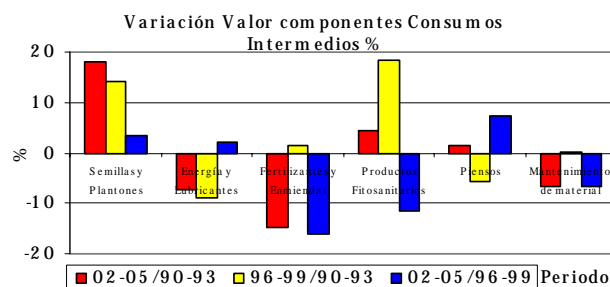
- Destaca la disminución generalizada del valor de los Consumos Intermedios.
- Las semillas y plantones crecen en valor y en cantidad en los tres periodos y bajan los precios.

- Los gastos veterinarios crecen en valor, debido al fuerte aumento en el primer periodo aunque disminuyan durante el segundo. Las cantidades bajan en conjunto, debido sobre todo a la bajada del segundo periodo. Los precios, por el contrario, suben fuertemente en el total, aumentando en el primero y disminuyendo en el segundo.
- Los servicios agrícolas también crecen en valor durante el periodo, debido a un aumento en el primero y una bajada en el segundo. Las cantidades disminuyen en el periodo porque lo hacen fuertemente en el segundo. Los precios por el contrario aumentan en todos los periodos.
- Los productos fitosanitarios crecen en valor y en cantidad al bajar los precios en todo el periodo y en el primero. En el segundo periodo descienden en su utilización aunque bajan los precios.
- El mantenimiento de edificios que crece en valor, baja en cantidad, subiendo los precios en todos los periodos.
- Los piensos son el Consumo Intermedio más importante de todos, ya que supone más del 45 % del valor de los mismos. Se comporta con una leve subida en valor en todo el periodo, ya que bajan en el primero pero suben sustancialmente en el segundo. Las cantidades, al igual que los precios, descienden en el primero y aumentan en el segundo. En el segundo periodo suben las cantidades y los precios, por tanto, también los valores suben. Este comportamiento puede ser debido a las sequías del segundo periodo, que obligaron a los ganaderos a comprar piensos por la escasez de los pastos.
- Los fertilizantes suponen en importancia el tercer Consumo Intermedio con cerca del 8 % en valor. Su comportamiento resulta peculiar, ya que los precios bajan en los tres tramos analizados, facultando su utilización, así ocurre en el primer periodo y no en el segundo. No parece que este comportamiento tenga una explicación clara, por el contrario pueden influir varios factores, como el que una perspectiva de mala cosecha evita o reduce el abonado, o simplemente se deseen reducir gastos.
- La energía y los lubricantes son el segundo Consumo Intermedio en importancia con cerca del 9 %. En valor desciende en todo el periodo y en el primero, aumentando en el segundo. Las cantidades descienden en los tres periodos considerados, si bien los precios suben en todo el periodo bajando en el primero y subiendo considerablemente en el segundo. La explicación de la reducción de las cantidades podría deberse a una disminución de las labores realizadas, provocada por la subida de los precios durante el segundo periodo, fundamentalmente del gasóleo.

- El mantenimiento de material, donde se encuentran las reparaciones de maquinaria agrícola, presenta un aumento en cantidad en todo el periodo y un descenso en los precios, asimismo, en todos los periodos. Es un gasto que se ha visto favorecido por la bajada de los precios.
- En otros bienes y servicios el componente más importante es el consumo de agua de riego, que desciende en valor en todo el periodo y en el segundo; sin embargo, aumenta en el primero donde disminuye su utilización y suben los precios. En el segundo periodo bajan los precios y sube su utilización, obteniéndose, como consecuencia, una disminución del valor. Dicha disminución en valor puede deberse a la utilización de técnicas de riego más eficientes.

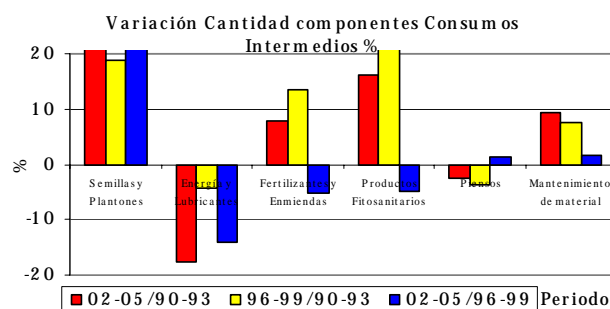
Variación del Valor de los componentes de los Consumos Intermedios %
(Periodo 1990-2005, por tramos)

	02-05/90-93	96-99/90-93	02-05/96-99
Semillas y Plantones	17,92	14,03	3,41
Energía y Lubricantes	-7,18	-9,01	2,02
Fertilizantes y Enmiendas	-14,91	1,46	-16,14
Productos Fitosanitarios	4,50	18,31	-11,68
Piensos	1,39	-5,57	7,38
Mantenimiento de material	-6,67	0,15	-6,81

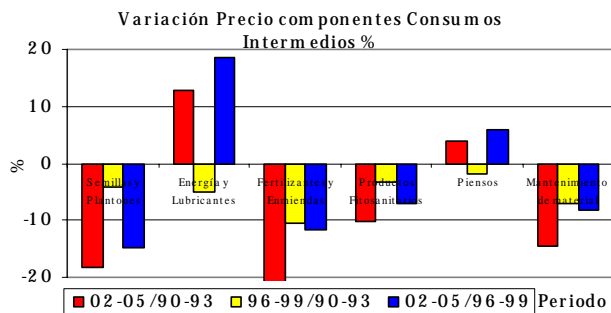


Variación de la Cantidad de los componentes de los Consumos Intermedios %
(Periodo 1990-2005, por tramos)

	02-05/90-93	96-99/90-93	02-05/96-99
Semillas y Plantones	44,44	18,85	21,53
Energía y Lubricantes	-17,71	-4,27	-14,04
Fertilizantes y Enmiendas	7,72	13,55	-5,14
Productos Fitosanitarios	16,22	22,26	-4,94
Piensos	-2,51	-3,83	1,37
Mantenimiento de material	9,33	7,61	1,60



Variación del Precio de los componentes de los Consumos Intermedios % (Período 1990-2005, por tramos)			
	02-05/90-93	96-99/90-93	02-05/96-99
Semillas y Plantones	-18,36	-4,05	-14,92
Energía y Lubricantes	12,80	-4,95	18,68
Fertilizantes y Enmiendas	-21,00	-10,64	-11,59
Productos Fitosanitarios	-10,09	-3,23	-7,09
Piensos	4,00	-1,81	5,92
Mantenimiento de material	-14,63	-6,93	-8,28



Nota Metodológica.

La Subdirección General de Estadísticas Agroalimentarias del MAPA, de acuerdo con el Plan Estadístico Nacional, PEN 2005-2008, y su Programa Anual 2006, es la unidad responsable de la elaboración de las Cuentas Económicas de la Agricultura (CEA) siguiendo la metodología aprobada en los Reglamentos.

El marco general lo constituye el Reglamento 138/2004 del Parlamento Europeo y del Consejo de 5 de diciembre de 2003 sobre Cuentas Económicas de la Agricultura de la Comunidad.

Los valores absolutos sobre los que se basa la presente exposición pueden ser consultados en la siguiente dirección:

<http://www.mapa.es/es/estadistica/pags/macromagnitudes/macromagnitudes.htm>

Red Contable Agraria Nacional

Orientación Técnico-Económica "Cereales, oleaginosas, proteaginosas". 2004

Principales resultados

El documento que se presenta expone los principales resultados económicos medios, para una explotación cuya orientación principal es la producción de cereales, oleaginosas y leguminosas grano. Corresponde a datos provisionales del ejercicio contable del año 2004 y son obtenidos mediante la operación estadística "Red Contable Agraria Nacional".

Con respecto a las características generales, la explotación agraria media en el año 2004 posee: una SAU de 53,6 ha, una carga ganadera de 0,9 UG y un volumen de mano de obra de 0,8 UTAs. Estas cifras reflejan un ligero descenso del tamaño de explotación durante el último ejercicio.

Las principales variables económicas ofrecen los siguientes saldos: 26.774€ de producción bruta, 12.384€ de subvenciones y 13.643€ de consumos intermedios.

El valor añadido neto a coste de los factores o renta agraria, agregado más difundido entre los indicadores de la actividad económica de la explotación, asciende a 23.508€.

Las disponibilidades empresariales suponen 20.469€ y el ratio calculado como cociente entre los valores de dichas disponibilidades empresariales y la producción bruta alcanza una cifra media de 76,5.

Los aspectos comparativos más importantes a destacar son los siguientes:

- Entre los ejercicios 2002 y 2004, los agregados renta agraria y disponibilidades empresariales presentan fuertes incrementos, debido fundamentalmente al aumento del valor de la producción vegetal.
- Se observa el hecho de que las cifras más elevadas para los diferentes ratios se obtienen en las explotaciones de mayor tamaño; obteniéndose en dicho estrato la relación más favorable de renta agraria o disponibilidades empresariales por producción bruta.
- Del análisis por CC.AA. se desprende que los valores de la renta agraria por explotación varían entre 12.318€ y 35.214€; alcanzándose las cifras más elevadas en Aragón y Madrid y las más reducidas en Cataluña y País Vasco.

- Los costes medios por explotación ascienden a 17.902€, suponiendo los consumos intermedios el 74,3% y los otros gastos generales (amortizaciones, salarios y arrendamientos) el 25,7%. Los conceptos más destacados son: los abonos con un 18,0%, las semillas con un 11,7% y la energía con el 10,8%.

Evolución de las principales variables. (Período 2002 -2004)

Con el fin de abordar un período de tiempo más amplio, se analiza la evolución entre los ejercicios 2002 y 2004.

Siguientes puntos a destacar:

- El tamaño medio explotación adquiere valores de 53,6 has en SAU y 0,9 UG, lo que supone la mencionada disminución.
- Sin embargo, la disminución en superficie contrasta con el valor de la producción bruta vegetal de 24.912€, que supone un incremento de más del 20%. La producción animal alcanza unas cifras de 799€, es decir, disminuye un -40%. Este hecho indica una creciente especialización agrícola en las explotaciones de esta orientación, en detrimento de la actividad ganadera.
- Las subvenciones, con un valor de 12.384€, aumentan un 9,0%; si bien la producción bruta total lo hace con casi un 20,0%. Los consumos intermedios permanecen estables alcanzando valores de 13.643€.
- La renta agraria registra un valor de 23.508€. Tanto dicha variable como las disponibilidades empresariales registran un fuerte incremento en este período.
- El ratio más representativo de una explotación, que se refiere a la renta agraria por producción bruta alcanza la cifra de 87,8, lo que supone un incremento de superior al 10%.

Principales resultados por tamaño de explotación. (Año 2004).

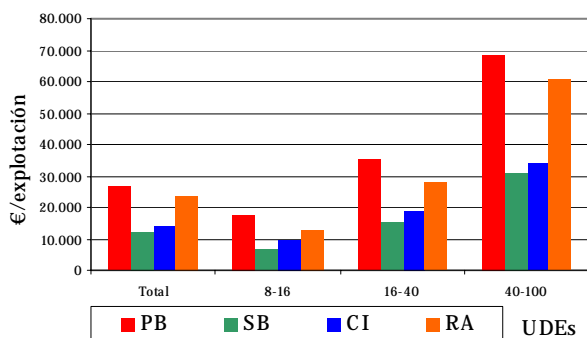
Aunque los intervalos utilizados en la encuesta son más numerosos, por incluir explotaciones de menor y mayor tamaño, los tres intervalos especificados a continuación resultan ser los más representativos.

CONCEPTO	Tamaño (intervalos de UDEs)			
	Total	8-16	16-40	40-100
Características Generales				
Sau (ha)	53,6	35,3	77,6	162,0
Unidades Ganaderas (UG)	0,9	0,4	1,1	3,9
Mano de obra Total (UTAs)	0,8	0,6	0,9	0,9
Ingresos y Gastos (€)				
Producción Bruta (PB)	26.774	17.322	35.203	68.314
Producción Bruta Vegetal (PBv)	24.912	16.435	32.757	64.662
Producción Bruta Animal (Pba)	799	316	965	3.159
Subvenciones (SB)	12.384	6.686	14.856	30.631
Producción Final Agraria (PFA)	26.521	17.190	34.866	67.562
Consumos Intermedios (CI)	13.643	9.669	18.866	33.745
VAB a precios de mercado (VABpm)	12.878	7.521	16.000	33.817
VAN coste factores (RA)	23.508	12.991	28.119	60.517
Disponibilid. Empresariales (DE)	20.469	11.725	24.200	51.078
Ratios				
PBvegetal/Sau (€/ha)	465	466	422	399
PBanimal/UG (€/UG)	888	790	877	810
Costes espec. Cult/ SAU (€/ha)	117	125	118	108
Costes espec. Ganado/ UG (€/UG)	502	528	504	411
Disp. Empresariales / PB	76,5	67,7	68,7	74,8

Siguientes puntos a destacar:

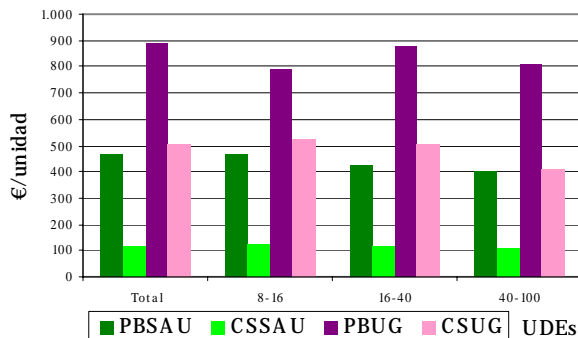
- Tanto la SAU como las UGs más que duplican su tamaño entre los diferentes intervalos, situándose sus valores medios respectivamente entre 35,3 y 162,0 ha y entre 0,4 y 3,9 UGs.

Principales componentes de la Renta Agraria por tamaño de explotación



- Los ratios analizados suelen ser más favorables para las explotaciones de mayor tamaño; por ejemplo, la renta agraria o las disponibilidades empresariales por producción bruta son superiores para dicho estrato, con valores respectivamente de 88,6 y 74,8.

Principales ratios técnicos por tamaño de explotación



- Todos los conceptos recogidos en el apartado "Ingresos y Gastos" prácticamente mantienen la proporción de 1:2:4 entre los valores de las tres clases de intervalos analizadas; por ejemplo, la Renta Agraria del tercer intervalo es algo más del doble de la del segundo y ésta del primero.

Principales resultados por CC.AA. (Año 2004).

A continuación se exponen los resultados medios en las explotaciones para esta orientación, tanto nacionales como para las CC.AA. más representativas.

Las principales conclusiones son las siguientes:

- Las explotaciones de mayor tamaño se encuentran en Castilla La Mancha con 69,8 ha de SAU, sin embargo, las de menor tamaño son las de Cataluña con 28,6 ha
- Mientras que la producción bruta media por explotación en Madrid es de 39.779€, en Extremadura es de 21.006€. En cambio, las subvenciones son más elevadas en Andalucía con valores de 14.104€ y más reducidas Cataluña con 6.536€.
- Los consumos intermedios oscilan entre 8.412€ de Extremadura y 22.803€ del País Vasco.
- Los valores de la renta agraria por explotación varían entre 36.797€ y 13.698€; alcanzándose las cifras más elevadas en Aragón y Madrid y las más reducidas en Cataluña, País Vasco o Castilla y León.
- Los ratios: renta agraria y disponibilidades empresariales por producción bruta son más favorables en Aragón, Andalucía y Extremadura.

Principales costes de producción. (Año 2004).

Los costes medios por explotación más importantes y su estructura de reparto se resumen de la siguiente manera:

- Los *costes medios por explotación* ascienden a 17.902€, suponiendo los consumos intermedios el 74,3% y los otros gastos generales (amortizaciones, salarios y arrendamientos) el 25,7%.
- Entre los consumos intermedios específicos de producciones agrícolas los conceptos más destacados son: los abonos con un valor de 3.227€ que supone el 18,0% y las semillas con un valor de 2.090€ que representan el 11,7%.
- Entre los consumos intermedios generales, los conceptos más destacados son: la energía, que con un valor de 1.935€, supone el 10,8% y los servicios prestados por terceros que, con un valor de 1.810€, supone el 8,8%.
- Los otros gastos aportan unas partidas también importantes, como el caso de los arrendamientos con 1.851€ y las amortizaciones con 1.754€.

Objeto y difusión.

La Red Contable Agraria Nacional es un instrumento que **permite evaluar la renta de las explotaciones agrarias** y el impacto de la política agraria. Se rige por el Reglamento 79/65 del Consejo de la UE, por lo que supone los mismos principios contables en todos los países; se trata pues de la única fuente de micro-datos completa en España y armonizada con el resto de los países de la UE.

Debido a la magnitud de la encuesta, se obtienen resultados al año y medio siguiente al año de referencia. Existe una publicación anual de la unidad estadística del MAPA donde se recoge información más detallada. Los resúmenes se publican en: el Boletín Mensual Estadística del MAPA, el Anuario del MAPA (http://www.mapa.es/es/estadistica/pags/anuario/Anu_04/indice.asp?parte=7&capitulo=36) y se remiten al Comité RICA de la UE.

Índice temático de anteriores boletines

Título	BME (1)
Avance de superficies y producciones	Ago-Sep 2006
Avicultura	Mayo-Junio 2006
Balances de productos agrarios	Febrero 2005
Censos ganaderos. Año 2005	Julio 2006
Comercio exterior	Ago-Sep 2006
Distribución de la tierra, 2004 (monográfico)	Octubre 2005
Encuesta de actividad de los establecimientos de acuicultura 2002-2004 (monográfico)	Marzo 2006
Encuesta de Cánones de Arrendamientos Rústicos. Años 1998-2004	Ago-Sep 2006
Encuesta de precios de la tierra. Año 2005	Julio 2006
Encuesta intermedia sobre la superficie vitícola para la producción de vino y mosto. Campaña Vitícola 2003-2004 (monográfico)	Febrero 2006
Encuesta nacional de cunicultura 2003 (número monográfico)	Jul-Ago 2005
Encuesta nacional de cunicultura 2003 (resumen)	Jul-Ago 2005
Encuestas ganaderas 2004	Marzo 2005
Encuestas lácteas. Resultados 2004 (monográfico)	Jul-Ago 2005
Encuesta de Superficies y Rendimientos de Cultivos. Año 2005	Julio 2006
Evolución del precio de la miel (monográfico)	Marzo 2006
Fertilizantes	Ago-Sep 2006
Indicadores de precios y salarios	Ago-Sep 2006
Industrias lácteas. Estadística mensual	Ago-Sep 2006
Macromagnitudes agrarias. Evolución 1990-2004 (monográfico)	Sept. 2005
Macromagnitudes agrarias. Año 2005 (Avance septiembre 2006)	Sep-Ago 2006
Maquinaria agrícola	Abril 2006
Movimiento comercial pecuario 2004 (monográfico)	Sept. 2005
Planes de mejora de estadísticas agroalimentarias (monográfico)	Octubre 2005
Precios nacionales en origen	Ago-Sep 2006
Producciones forestales: madera y leña	Jul-Ago 2005
Red Contable Agraria Nacional. Orientación Técnico-Económica. "Vacuno de leche". 2003	Mayo-Junio 2006
Red Contable Agraria Nacional. Resultados 2004	Ago-Sep 2006
Red Contable Agraria Nacional. UTE cultivos COP 2003.	Abril 2006
Red Contable Agraria Nacional. OTE "Viticultura". Año 2003	Julio 2006
Sacrificio de ganado	Ago-Sep 2006

(1) Último Boletín Mensual de Estadística en el que aparece publicado

R
M
E



MINISTERIO
DE AGRICULTURA, PESCA
Y ALIMENTACIÓN