

02/07

Boletín Mensual de ESTADÍSTICA

FEBRERO 2007

ÍNDICE

Introducción	3
Sector agrícola Avances de superficies y producciones. Diciembre 2006	4
Sector ganadero Sacrificio de ganado. Octubre y Noviembre 2006	7
Medios de Producción Fertilizantes	8
Industrias Agroalimentarias Estadísticas mensuales de industrias lácteas. Diciembre 2006.	9
Economía agraria Precios nacionales en origen. Enero 2007	10
Indicadores de precios y salarios agrarios. Noviembre 2006	11
Red Contable Agraria Nacional. OTE "Bovino de leche". 2004 (provisionales)	14
Índice temático de anteriores boletines	17



MINISTERIO
DE AGRICULTURA, PESCA
Y ALIMENTACIÓN

SUBSECRETARÍA

SECRETARÍA GENERAL TÉCNICA

Publicación elaborada por la
Secretaría General Técnica
Subdirección General de Estadísticas Agroalimentarias



Edita

MINISTERIO DE AGRICULTURA, PESCA Y ALIMENTACIÓN
SECRETARÍA GENERAL TÉCNICA

Se permite la utilización, copia o reproducción de los datos de este Boletín siempre que se cite expresamente su procedencia.

Introducción

Sector agrícola: Avances de superficies y producciones agrícolas correspondientes al mes de diciembre de 2006.

Las estimaciones de producción de aceituna y aceite efectuadas a 31 de diciembre sitúan la producción de aceite en 1.043.252 toneladas, superando en un 32% a la del año 2005.

Las previsiones de producción vitivinícola se elevan notablemente respecto a las publicadas de noviembre, cifrándose en algo más de 42,5 millones de hectolitros de vino más mosto.

Las estimaciones cítricas remitidas por las Comunidades Autónomas sitúan las previsiones de producción de naranja y mandarina por encima de los valores de las dos últimas campañas. Por el contrario, se esperan menores producciones de limón que en el año 2005.

Sector ganadero:

➔ Sacrificio de ganado. Octubre y Noviembre 2006

Destacan los descensos en las cabezas sacrificadas de ganado caprino y bovino (terneras). Aumenta sacrificio de cerdos (8,9%)

Medios de Producción

➔ Fertilizantes. Enero a Octubre 2006

El consumo de fertilizantes en los primeros nueve meses del año 2006 muestra cifras globales algo menores a las del mismo periodo del año 2005, con niveles de consumo inferiores a los del trienio 2002-2004.

Industrias agroalimentarias

➔ Estadísticas mensuales de industrias lácteas. Noviembre 2006

Se ofrecen los resultados obtenidos en los últimos 12 meses, incluyendo los datos de la recogida de leche de vaca y los productos elaborados de mayor importancia.

Economía agraria

➔ Precios medios nacionales en origen. Enero 2007

- El comienzo del año se ha destacado por las **variaciones intermensuales** importantes que, de ambos signos, se han constatado en las cotizaciones de los cítricos y en la mayoría de las hortalizas de referencia. Los precios de los productos ganaderos han registrado este mes un mal comportamiento, salvo el mercado de carne de vacuno.

Estabilidad en el mercado del **aceite de oliva** tras la pérdida de valor registrada en diciembre de 2006.

Para información de precios semanales se puede consultar el Informe Semanal de Coyuntura: www.mapa.es/es/estadistica/pags/publicaciones/ISC/introduccion.htm

➔ Precios percibidos y pagados por los agricultores y salarios agrarios. Noviembre 2006 (consolidado).

El Índice General de Precios Percibidos por los Agricultores y Ganaderos subió, este mes de noviembre de 2006, un 0,76% respecto al mismo mes del año anterior. Esta subida es debida a los productos animales que suben 3,60% (aportación 1,25) interanual, si bien experimentaron un descenso intermensual de -0,99%. Los productos agrícolas han subido un 8,86% respecto a octubre y bajan un -0,70% respecto al mismo mes del año anterior (aportación -0,45) y los animales suben 3,60% interanual (aportación 1,25).

El índice general de precios pagados por los medios de producción agrarios se situó en noviembre de 2006 en 114,70, un 2,71% por encima del mismo mes del año anterior.

El índice general de salarios agrarios se situó en noviembre de 2006 en 323,95, un 2,01% por encima del mismo mes del año anterior.

➔ Red Contable Agraria Nacional. Orientación Técnico-Económica: Bovino de leche 2004. (Datos Provisionales 2004).

El tamaño medio de la explotación es de 12,7 has. en SAU y 25,9 UG, lo que supone disminuciones en torno al -15%.

La producción bruta vegetal, con valores medios de 5.314€, disminuye más de un -20%; mientras que la producción animal alcanza cifras de 43.416€, suponiendo también una disminución del mismo orden. Este hecho representa, obviamente, una mayor especialización ganadera de estas explotaciones, en detrimento de la actividad agrícola.

Las subvenciones, con un valor de 3.691€ se incrementan considerablemente. Los consumos intermedios experimentan una disminución también del -20%, con valores de 18.719€.

La renta agraria supone un valor de 22.530€, es decir, disminuye un -2,2%, mientras que las disponibilidades empresariales se incrementan un 0,2%.

El ratio más representativo de una explotación, que se refiere a la renta agraria por producción bruta, adquiere cifras de 51,9 lo que supone un incremento alrededor del 20%.

Para sugerencias o comentarios: email

sgestadi@mapya.es

Producciones agrícolas

Avances de superficies y producciones agrícolas. Diciembre de 2006

Se presentan las estimaciones disponibles de los cultivos y grupos de cultivos de mayor importancia en España correspondientes al 31 de diciembre de 2006, elaboradas con las informaciones remitidas por las Comunidades Autónomas. Estas estimaciones tienen carácter coyuntural y se actualizan mensualmente.

Resumen

Las estimaciones de producción de aceituna y aceite efectuadas a 31 de diciembre sitúan la **producción de aceite en 1.043.252 toneladas**, superando en un 32% a la del año 2005, pero por debajo de la media de los últimos cinco años.

Las previsiones de producción vitivinícola se elevan ligeramente respecto a las publicadas de noviembre, cifrándose en algo más de **42,5 millones de hectolitros de vino más mosto**.

Las estimaciones cítricas remitidas por las Comunidades Autónomas sitúan las previsiones de **producción de naranja y mandarina por encima de los valores de las dos últimas campañas**. Por el contrario, se esperan menores producciones de limón que en el año 2005

En cuanto a las siembras de cereal de invierno se refiere, **las primeras estimaciones reflejan descensos en las superficies de trigo duro**, fundamentalmente en Andalucía, que se ven acompañadas de **aumentos en las superficies de trigo blando**.

Siembras de cereales de invierno

Las primeras estimaciones a 31 de diciembre de superficie sembrada de cereal de invierno muestran aumentos de trigo blando, localizados mayoritariamente en Castilla y León y en Andalucía, acompañados de descensos en trigo duro, fundamentalmente en Andalucía. Por el contrario, en el caso de cereales más minoritarios como la avena, el centeno y el triticale, se esperan ligeros incrementos de superficie en el año 2007.

Cultivos (000. ha)	Mes	Prov. 2005	Prov. 2006	Avance 2007	2007 (2006=100)
Trigo blando	12	1.349,5	1.335,9	1.386,8	103,8
Trigo duro	12	900,3	622,3	601,4	96,6
Trigo total	12	2.249,8	1.957,6	1.988,2	101,6
Cebada total	12	3.143,7	3.226,7	3.222,0	99,9
Avena	12	451,8	503,2	511,8	101,7
Centeno	12	90,5	99,1	101,1	102,1

Producciones de cultivos de verano

Las estimaciones de producción de cultivos de verano, muestran en general tendencias similares a las superficies, excepción hecha del girasol, único cultivo mayoritariamente de secano dentro de este grupo, donde el incremento de producción superará en un 68% a la campaña anterior, que fue excepcionalmente seca. Asimismo, destacan los bajos rendimientos esperados en el caso del algodón, muy inferiores a la media de los últimos años.

Cultivos (000. t)	Mes	Def. 2004	Prov. 2005	Avance 2006	2006 (2005=100)
Maíz	11	4.765,9	4.119,6	3.410,2	82,8
Arroz	11	900,4	838,7	746,1	89,0
Remolacha (Rec. invierno)	12	4.559,5	5.362,5	3.843,5	71,7
Algodón	12	348,8	346,1	137,6	39,7
Girasol	11	785,3	360,9	606,8	168,1
Tomate Conserva	11	2.167,0	2.611,2	1.579,0	60,5

Superficies de hortalizas e industriales

Las primeras estimaciones de superficie de remolacha andaluza (recolección en verano) muestran un descenso de un 27,3 % respecto a la última campaña, tendencia muy similar a la recogida en la remolacha de recolección invernal (-24,9%) tras la aplicación de la reforma de su régimen de ayudas.

Se publican este mes los resúmenes del año 2006 de patata por tipos y de tomate por época de recolección. Destaca el descenso de superficie cultivada respecto al año 2005 tanto de patata como de tomate. En el caso de la patata se reducen fundamentalmente las superficies de patata temprana y de patata tardía, mientras que en el caso del tomate baja el tomate de recolección en verano.

Producciones de cítricos

Las estimaciones de cítricos sitúan las previsiones de producción de naranja y mandarina de manera generalizada por encima de la de la campaña pasada, destacando la buena cosecha de naranja en la Comunidad Valenciana. En el limón, por el contrario, se esperan menores producciones que en el año 2005, determinadas por la baja estimación de cosecha de Murcia.

Cultivos (000. t)	Mes	Def. 2004	Prov. 2005	Avance 2006	2006 (2005=100)
Naranja	11	2.690,5	2.294,6	3.113,5	135,7
Mandarina	11	2.457,7	2.125,5	2.490,0	117,2
Limón	11	729,4	966,2	817,9	84,7

Producciones de frutales

Se mantiene una previsión de producción de frutales de pepita inferior a la de la campaña pasada. Por el contrario, tanto en el caso del almendro como en el del avellano se prevén cosechas más abundantes que las del año pasado.

Cultivos (000. t)	Mes	Def. 2004	Prov. 2005	Avance 2006	2006 (2005=100)
Manzana	11	603,0	769,9	660,7	85,8
Pera	11	562,1	652,0	590,0	90,5
Melocotón	11	916,5	1.198,3	1.255,6	104,8
Almendra	11	86,4	209,5	272,5	130,1
Avellana	11	25,7	22,1	24,5	110,9

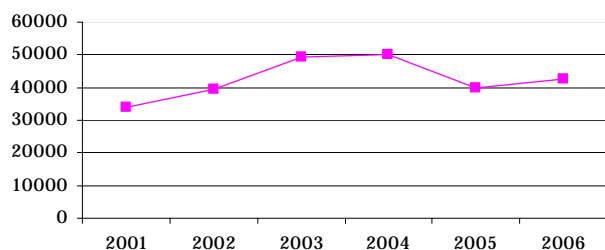
Producciones de uva y vino

La estimación de la producción vitivinícola aumenta ligeramente respecto a la publicada a 30 de noviembre, situándose en 42.461,1 millones de hectólitros de vino, cifra superior a la registrada en la campaña anterior y bastante inferior a los 50 millones del año 2004, pero prácticamente igual a la media de los últimos cinco años.

Cultivos (000. t)	Mes	Def. 2004	Prov. 2005	Avance 2006	2006 (2005=100)
Uva de mesa	11	331,0	309,2	317,6	102,7
Uva vinificación	12	6.955,3	5.757,6	5.993,8	104,1
Vino + Mosto	12	50.062,3	39.772,9	42.461,1	106,8

En el gráfico adjunto se puede comprobar la variación de la producción nacional en los últimos años.

Producciones de vino+mosto (miles de hl)



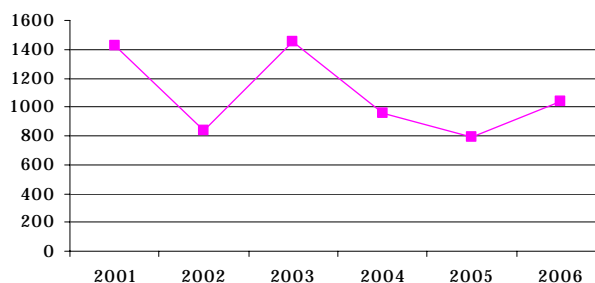
Producciones de aceituna y aceite

Las previsiones de producción de aceituna y aceite descienden ligeramente respecto a las publicadas de noviembre. A 31 de diciembre los avances sitúan la producción de aceite en 1.043.252 toneladas, superando en un 32,7 % a la del año 2005 y un 4,3 % por debajo de la media de los últimos cinco años. El análisis por regiones productoras indica que, mientras que en Andalucía y Extremadura la cosecha se prevé muy buena, en Cataluña y la Comunidad Valenciana se estiman producciones bastante inferiores a las del año anterior.

Cultivos (000. t)	Mes	Def. 2004	Prov. 2005	Avance 2006	2006 (2005=100)
Aceituna aderezo	de 11	439,2	361,1	440,2	121,9
Aceituna almazara	de 12	4.526,7	3.558,7	5.090,3	143,0
Aceite	12	957,3	786,3	1.043,3	132,7

En el gráfico se representan las producciones de aceite nacionales desde el año 2001.

Producciones de aceite (miles de ton)



Estos avances se pueden consultar en detalle en la página web del Ministerio de Agricultura, Pesca y Alimentación

(<http://www.mapa.es/es/estadistica/pags/superficie/superficie.htm>).

RESUMEN DE LOS AVANCES DE SUPERFICIES Y PRODUCCIONES AGRÍCOLAS

DICIEMBRE 2006

CULTIVOS	SUPERFICIES (Miles de Hectáreas)					PRODUCCIONES (Miles de Toneladas)				
	MES (*)	DEFINIT.	PROVIS.	AVANCE	2006	MES (*)	DEFINIT.	PROVIS.	AVANCE	2006
		2004	2005	2006	2005=100		2004	2005	2006	2005=100
CEREALES PRIMAVERA										
maíz	11	480,0	417,3	356,8	85,5	11	4.765,9	4.119,6	3.417,0	82,9
sorgo	12	7,4	7,0	6,7	95,5	12	24,5	26,8	28,3	105,6
arroz	11	121,3	119,0	106,4	89,4	11	900,4	838,7	746,1	89,0
TUBÉRCULOS										
patata extratemprana	12	3,7	3,3	3,7	110,8	12	81,1	59,8	84,7	141,6
patata temprana	12	18,8	17,2	14,7	85,3	12	474,6	409,2	362,5	88,6
patata med. est.	12	48,5	47,8	46,5	97,4	12	1.349,4	1.314,9	1.279,5	97,3
patata tardía	12	26,1	26,4	22,0	83,5	12	840,4	820,1	775,1	94,5
CULTIVOS INDUSTRIALES										
remolacha azucarera (r. verano)	9	41,9	36,9	37,5	101,7	9	2.455,7	1.913,3	2.097,3	109,6
remolacha azucarera (r. invierno)	9	60,6	65,1	48,8	75,1	12	4.559,5	5.362,5	3.843,5	71,7
remolacha total		102,5	102,0	86,4	84,7		7.015,2	7.275,7	5.940,8	81,7
algodón	9	90,2	86,0	63,1	73,4	12	348,8	346,1	137,6	39,7
girasol	11	749,6	517,3	633,4	122,4	11	785,3	360,9	606,8	168,1
HORTALIZAS										
tomate total	12	70,2	71,9	57,3	79,8	12	4.426,5	4.651,0	3.679,3	79,1
tomate conserva	6	37,2	39,7	24,8	62,5	11	2.167,0	2.611,2	1.579,0	60,5
pimiento total	11	21,8	23,5	22,9	97,5	11	1.006,0	1.042,1	1.074,1	103,1
cebolla total	12	22,8	22,6	22,7	100,4	12	1.083,7	1.113,5	1.151,2	103,4
judías verdes	11	17,7	17,5	15,7	89,5	11	225,9	214,7	214,0	99,6
CÍTRICOS										
naranja dulce						11	2.690,5	2.294,6	3.113,5	135,7
mandarina						11	2.457,7	2.125,5	2.490,0	117,2
limón						11	729,4	966,2	817,9	84,6
FRUTALES										
manzana de mesa						11	569,1	709,8	625,0	88,1
pera total						11	562,1	652,0	590,0	90,5
VIÑEDO										
uva de mesa						11	331,0	309,2	317,6	102,7
uva vinificación						12	6.955,3	5.757,6	5.993,8	104,1
vino + mosto						12	50.062,3	39.772,9	42.461,1	106,8
OLIVAR										
aceituna de aderezo						11	439,2	361,1	440,2	121,9
aceituna de almazara						12	4.526,7	3.558,7	5.090,3	143,0
aceite						12	957,3	786,3	1.043,3	132,7

CULTIVOS	SUPERFICIES (Miles de Hectáreas)					PRODUCCIONES (Miles de Toneladas)				
	MES (*)	PROVIS.	PROVIS.	AVANCE	2007	MES (*)	PROVIS.	PROVIS.	AVANCE	2007
		2005	2006	2007	2006=100		2005	2006	2007	2006=100
CEREALES										
trigo blando	12	1.349,5	1.335,9	1.386,8	103,8		2.986,1	4.008,4		
trigo duro	12	900,3	622,3	601,4	96,6		828,8	1.567,5		
trigo total	12	2.249,8	1.957,6	1.988,2	101,6		3.815,0	5.575,8		
cebada total	12	3.143,7	3.226,7	3.222,0	99,9		4.456,9	8.318,4		
avena	12	451,8	503,2	511,8	101,7		532,8	922,6		
centeno	12	90,5	99,1	101,1	102,1		126,5	158,7		
TUBÉRCULOS										
patata extratemprana	12	3,3	3,7	3,8	103,8		59,8	84,7		
CULTIVOS INDUSTRIALES										
remolacha azucarera (r. verano)	12	36,9	37,5	27,3	72,7		1.913,3	2.097,3		

(*) Mes al que corresponde la última estimación

Producciones ganaderas

Sacrificio de ganado en matadero. Octubre y Noviembre de 2006

Las variaciones más significativas en la producción de carne de estos dos meses, respecto de sus correspondientes de 2005, son las siguientes:

- Mes de octubre 2006.
Fuerzas **descensos** en la producción de carne de **caprino (-24,6%)**, carne de **ternera (-23,6%)** y carne de vaca (-11,26%). Importantes aumentos en la producción de carne de **porcino (8,9%)**.
- Mes de noviembre 2006:
Importante **descenso** en la producción de **caprino (-33,2%)**, carne de equino (-14,79%), carne de aves (-10,9%), carne de bovino (-8,7%), por categorías: **terneras (-17,8%)**, vacas (-10,9%), toros (-8,6%). Sensibles **ascensos** en la producción de **carne de corderos (20,5%)** y carne de porcino (6,9%).

Para ampliar información sobre el sacrificio de ganado en matadero se puede consultar nuestra web en:

<http://www.mapa.es/es/estadistica/pags/sacrificio/encuesta.asp>

Los precios en mataderos representativos:

- Mes de Octubre:
Se registran, respecto del mismo mes de 2005, **revalorizaciones** importantes en **pollo (31,9%)**, y sensible en porcino (5,7%) y en terneras (3,6%). Importantes **descensos en corderos (-15,3%)** y sensible en conejos (-3,5%)
- Mes de Noviembre:
Se registran, respecto del mismo mes de 2005, **ascensos espectaculares en pollo (50,9%)**. **Descenso**, sobre el correspondiente de 2005, **fuerte en corderos (-33,8%)** y sensible en la carne de conejo (-6,8%),
 - Sin variaciones en el precio de la ternera (1,3%) y en el porcino (-0,5%).

Para ampliar información sobre los precios ganaderos se puede consultar en nuestra web:

http://www.mapa.es/estadistica/pags/publicaciones/BME/pdf/Bolet%EDn_Mensual_de_Estad%EDstica_2006-11.pdf

http://www.mapa.es/estadistica/pags/publicaciones/BME/pdf/Bolet%EDn_Mensual_de_Estad%EDstica_2006-12.pdf

Ganado bovino. Peso total (toneladas)

	Toros	Vacas	Novillas	Terneras	Total
octubre-05	30.115	9.508	16.193	3.342	59.158
noviembre-05	31.804	10.360	15.754	3.341	61.260
octubre-06	29.525	8.437	16.583	2.551	57.096
noviembre-06	29.051	9.227	14.887	2.746	55.911
% octubre 06/05	-1,96	-11,26	2,40	-23,68	-3,49
% noviembre 06/05	-8,66	-10,94	-5,50	-17,81	-8,73

Ganado ovino (corderos)

Peso total (toneladas)

	Octubre	Noviembre	Total
2005	13.648	11.046	24.694
2006	14.281	13.318	27.598
%06/05	4,6	20,6	11,8

Ganado Porcino

Peso total (toneladas)

	Octubre	Noviembre	Total
2005	252.133	273.186	525.319
2006	274.643	292.136	566.778
%06/05	8,9	6,9	7,9

Nota: Los resultados son provisionales

Medios de producción

Fertilizantes

Consumo de fertilizantes inorgánicos

Se presentan los datos recogidos sobre consumo nacional de fertilizantes inorgánicos en usos agrícolas del año 2006, correspondientes a los meses de enero a octubre.

El consumo de fertilizantes en los primeros diez meses del año 2006 muestra cifras globales algo menores a las del mismo periodo del año 2005. Ambos años se enmarcan en un ciclo de sequía y presentan niveles de consumo sensiblemente inferiores a los del trienio 2002-2004.

Los fertilizantes nitrogenados, los más importantes en cuanto a volumen, presentan unas cifras acumuladas a estas alturas de año superiores en casi un 4% a las del año 2005, pero todavía por debajo de los consumos en el mismo periodo del año 2004.

Por el contrario, en lo que respecta a los fertilizantes fosfatados, se observa una importante disminución de los consumos respecto al año 2005 de un 19%, si bien la estacionalidad del consumo hace que estas cifras todavía no sean determinantes.

En cuanto a los fertilizantes potásicos, los consumos acumulados al final del mes de octubre son inferiores en un 9 % a los del año pasado en las mismas fechas.

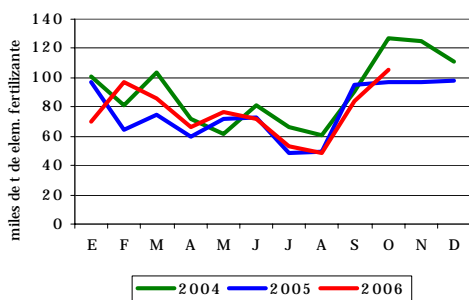
Para obtener una información más detallada sobre consumo de fertilizantes inorgánicos en usos agrícolas, se puede consultar la página web

(<http://www.mapa.es/es/estadistica/pags/medios/fertilizantes/fertilizantes.htm>).

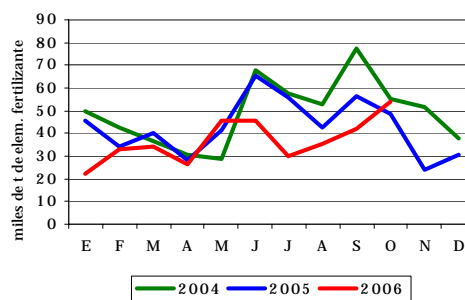
Consumo de fertilizantes en usos agrícolas (Miles de t de elemento fertilizante)

	Año	E	F	M	A	M	J	J	A	S	O	N	D	TOTAL
Nitrogenados	2002	109,9	105,4	92,9	51,5	77,7	61,7	63,2	50,1	66,9	128,1	128,1	91,0	1.026,5
	2003	114,4	93,9	106,0	67,4	93,4	72,6	71,7	66,1	96,5	123,7	157,8	142,7	1.206,2
	2004	100,9	81,1	103,5	71,5	61,9	80,9	66,1	60,4	90,6	127,0	125,0	111,2	1.080,1
	2005	96,8	64,6	74,4	60,2	71,7	73,1	48,8	49,9	95,4	96,9	97,5	98,1	927,4
	2006	69,7	97,3	85,6	66,7	76,5	72,3	53,2	48,7	84,2	105,7			
Fosfatados	2002	41,8	45,2	30,6	36,0	52,3	50,4	52,7	52,8	67,2	81,7	52,4	42,1	605,2
	2003	30,4	40,0	51,2	28,5	32,7	69,7	66,4	54,0	65,7	70,4	58,4	47,0	614,4
	2004	49,7	42,5	36,8	30,4	29,0	67,6	57,8	52,8	77,5	55,3	51,8	37,6	588,8
	2005	45,8	34,1	40,3	28,4	41,3	65,2	55,7	42,9	56,3	48,7	24,1	30,7	513,5
	2006	22,0	32,8	34,4	26,4	45,5	45,4	30,2	35,1	42,0	54,2			
Potásicos	2002	38,3	45,2	42,3	37,0	39,5	37,5	29,0	26,9	51,8	68,5	48,4	26,7	491,1
	2003	28,7	38,6	60,5	50,8	35,6	32,8	30,8	29,6	48,5	63,5	41,7	34,2	495,3
	2004	39,7	43,1	53,8	43,3	27,6	34,0	35,3	33,8	48,8	59,9	52,9	45,7	517,9
	2005	32,9	29,9	38,8	34,8	41,0	37,4	25,9	28,4	47,7	31,4	33,1	32,4	413,7
	2006	26,9	39,3	37,5	36,0	39,4	26,0	13,2	23,4	36,1	38,5			

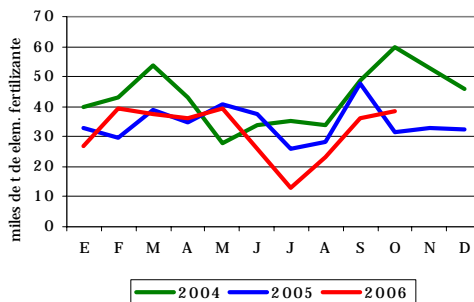
Consumo de fertilizantes nitrogenados



Consumo de fertilizantes fosfatados



Consumo de fertilizantes potásicos



Industrias agroalimentarias

Estadísticas mensuales de industrias lácteas. Diciembre de 2006

Se presentan los resultados de la ESTADÍSTICA MENSUAL DE RECOGIDA DE LECHE DE VACA Y PRODUCTOS OBTENIDOS, que se realiza desde el año 1997 por el Ministerio de Agricultura, Pesca y Alimentación, de acuerdo con lo establecido en la Directiva 96/16/CE, del Consejo, de 19-03-1996, la Decisión de la Comisión de 18-12-96 y la Directiva 2003/107/CE del Parlamento Europeo y el Consejo, de 5-12-03, por la que se modifica la anterior.

Esta encuesta se dirige a todas las empresas, tanto Industrias como Centros de Recogida, que compren leche de vaca en las explotaciones ganaderas ubicadas en la Península y Baleares.

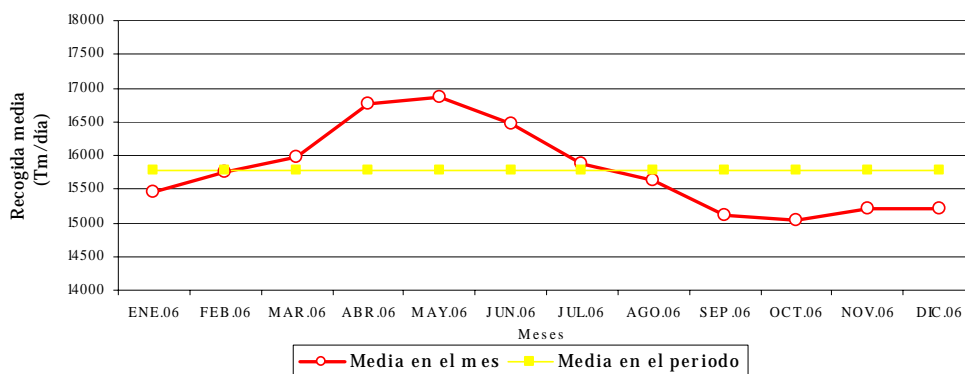
En el cuadro se reflejan los resultados obtenidos en cada uno de los doce últimos meses, incluyendo tanto los datos de la recogida de leche de vaca como de los productos elaborados de mayor importancia, según lo establecido en la citada Normativa de la Unión Europea.

En el gráfico se hace un seguimiento de la evolución mensual de las recogidas medias diarias de la leche de vaca en los mismos últimos doce meses, a fin de destacar su estacionalidad.

Estadística mensual de recogida de leche de vaca y productos elaborados por las industrias lácteas españolas (Península y Baleares). Datos provisionales expresados en miles de toneladas

Recogida	2006											
	Ene	Feb	Mar	Abr	May	Jun	Jul	Ago	Sep	Oct	Nov	Dic
Leche de vaca	479,5	441,3	495,0	503,2	522,6	494,0	492,1	484,4	453,4	465,9	456,3	471,4
% medio de Mat. Grasa	3,9	3,8	3,8	3,7	3,7	3,6	3,6	3,7	3,7	3,8	3,8	3,9
% medio de Proteínas	3,2	3,2	3,2	3,1	3,1	3,1	3,1	3,1	3,2	3,2	3,2	3,2
Productos obtenidos												
Leche de consumo directo	322,2	298,3	311,5	287,5	307,8	295,2	272,0	300,3	276,8	296,5	289,6	293,5
Nata de consumo directo	6,7	4,7	7,0	5,1	6,1	7,7	9,0	10,0	8,7	9,6	10,9	9,9
Leche concentrada	4,6	4,2	5,6	3,4	4,4	3,3	3,4	4,2	3,6	3,7	4,3	3,4
Leche desnatada en polvo	0,1	0,0	0,0	0,2	0,2	0,3	0,1	0,0	0,0	0,0	0,0	0,0
Otras leches en polvo (1)	0,6	0,5	0,8	0,9	1,1	0,9	0,9	0,5	0,4	0,8	0,6	0,3
Mantequilla	5,0	5,1	4,7	5,9	5,8	3,1	3,2	2,9	2,6	2,4	2,4	2,2
Queso de vaca (2)	10,9	10,3	11,5	11,4	11,2	11,3	11,5	12,1	11,6	12,1	11,0	9,9
Leches acidificadas (yogures)	57,0	57,7	67,4	64,3	68,4	67,9	65,1	67,1	65,6	68,8	62,5	56,6

EVOLUCIÓN MENSUAL DE LAS RECOGIDAS MEDIAS DIARIAS DE LECHE DE VACA POR LAS INDUSTRIAS (Península y Baleares)
DATOS PROVISIONALES DE LOS ÚLTIMOS 12 MESES DISPONIBLES
ENERO DE 2006 A DICIEMBRE DE 2006



Precios nacionales en origen. Enero 2007

Productos y Especificaciones	Precio	Variación	Precio	Variación
	medio enero año 2007	mensual% ene.07/dic.06	medio enero año 2006	anual% ene.07/ene.06
CEREALES Y FORRAJES				
(1) Trigo blando panificable (t)	181,91	2,39	152,37	19,39
(1) Cebada (t)	165,77	2,83	143,46	15,55
(1) Maíz (t)	178,44	1,51	144,23	23,73
(1) Arroz cáscara (t)	234,30	2,36	181,91	28,80
(1) Heno de alfalfa (t)	111,10	-0,89	139,63	-20,43
VINO DE MESA				
(2) Vino blanco mesa (hgdo)	2,09	-1,18	2,00	4,12
(2) Vino tinto mesa (hgdo)	2,72	0,09	2,67	2,16
ACEITE DE OLIVA				
(3) Aceite de oliva virgen (100 kg)	242,59	-0,34	415,01	-41,55
(3) Aceite de oliva lampante (100 kg)	236,26	0,16	410,06	-42,38
FRUTAS , HORTALIZAS Y TUBERCULOS				
(4) Limón (100 kg)	5,95	-23,39	12,03	-50,56
(4) Clementina (100 kg)	14,85	14,54	22,14	-32,95
(4) Naranja Navelina (100 kg)	11,03	-7,12	18,89	-41,64
(5) Manzana Golden (100 kg)	38,76	7,77	20,25	91,41
(5) Pera Blanquilla (100 kg)	44,11	1,51	31,26	41,09
(6) Lechuga Romana (100 kg)	30,12	-6,94	23,99	25,59
(6) Tomate liso (100 kg)	75,84	18,22	34,47	120,02
(6) Cebolla Grano (100 kg)	25,43	29,85	13,42	89,46
(6) Pimiento verde tipo italiano (100 kg)	111,85	92,05	68,28	63,81
(6) Judía verde tipo plana (100 kg)	228,12	31,32	186,56	22,28
(6) Acelga (100 kg)	43,03	26,53	45,53	-5,49
(6) Patata (100 kg)	31,66	9,98	16,99	86,36
PRODUCTOS GANADEROS				
(7) Terneras 180-300 kg (100 kg. canal)	367,95	0,02	359,09	2,47
(7) Añejo, buena conformación (100kg. Canal)	368,06	1,04	344,04	6,98
(7) Corderos 9-19 kilos (100 kg. canal)	421,95	-16,99	575,60	-26,69
(7) Porcino 50-55% magro (100 kg. canal)	121,21	-3,71	139,04	-12,83
(7) Lechón 20kg. unidad	37,98	-7,78	48,58	-21,83
(8) Pollo (100 kg. canal)	154,21	-11,26	147,02	4,89
(9) Huevos Clase M (docena)	0,67	-2,19	0,57	17,54
(10) Conejo (100 kg. vivo)	137,75	-13,82	142,20	-3,13

Posición Comercial: (1) Entrada industria transformadora; (2) Salida bodega; (3) Salida almazara; (4) Producto a granel sobre árbol; (5) Salida central, clasificado y calibrado; (6) Producto a granel, finca, almacén origen, alhóndiga, lonja, entrada cooperativa; (7) Entrada matadero; (8) Salida muelle matadero; (9) Salida muelle centro de embalaje; (10) Salida granja;

NOTA METODOLOGICA

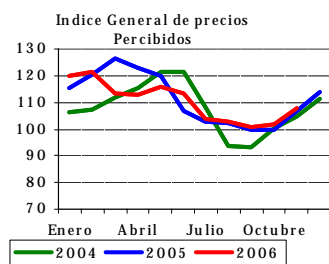
Los precios en origen son **precios medios nacionales de mercado desde la óptica del productor**. Generalmente, son precios de salida de explotación agraria, y no incluyen los gastos de transporte, ni las subvenciones o impuestos indirectos que gravan las transacciones en las que el agricultor o ganadero actúa como vendedor. Para su cálculo se han tomado

las cuatro primeras semanas de Noviembre, siendo el jueves el día que marca la posición de la semana en el mes.

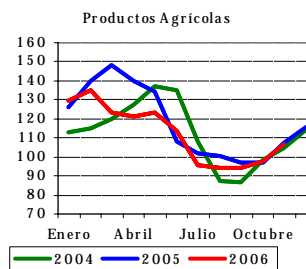
Índices de precios percibidos

Índices de precios percibidos (base 2000=100).

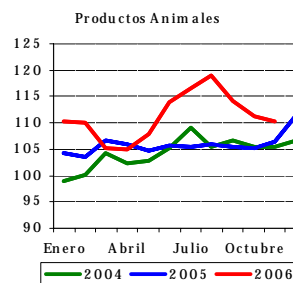
El Índice General de Precios Percibidos por los Agricultores y Ganaderos subió, este mes de noviembre de 2006, un 0,76% respecto al mismo mes del año anterior. Esta subida es debida a los productos animales que suben un 3,60% (aportación 1,25) interanual, si bien experimentaron un descenso intermensual de -0,99%. Los productos agrícolas han subido un 8,86% respecto a octubre y bajan un -0,70% respecto al mismo mes del año anterior (aportación -0,45).



La bajada del índice de precios de productos agrícolas se debió, principalmente, a las hortalizas y los cereales que subieron respectivamente 24,61% y 14,13% respecto al mismo mes del año 2005, con aportaciones de 2,43 y 1,69 puntos al índice general. En menor medida influyen en esta subida de precios de los tubérculos que aumentaron 49,72% (aportación 0,77), el sector vitivinícola 3,09% (repercusión 0,13), las leguminosas grano con 21,25% (repercusión 0,06) y las semillas con un 41,73% (repercusión 0,03). Bajaron los cítricos un -32,88% (repercusión -2,11), el aceite de oliva un -13,41% (repercusión -2,05), los cultivos industriales -16,09% (aportación -1,02), las frutas no cítricas -4,30% (aportación -0,27), los cultivos forrajeros -13,36% (aportación -0,09) y las flores y plantas ornamentales -1,59% (aportación -0,02).



El índice de precios de productos animales debe su subida, un mes más, a los precios de ganado para abasto que suben un 3,56% y que aporta 0,92 puntos a la variación del índice general, los precios de los productos ganaderos suben 3,73% (aportación 0,33). En el ganado para abasto tuvieron incrementos: el vacuno 10,08%, 4,12% el porcino y 83,57% las aves, bajaron: -33,47% el ovino, -7,89 el caprino y -10,15% los conejos. Los productos ganaderos subieron todos, los huevos (12,56%), la leche (1,40%) y la lana (3,87%).



El índice general avanzado para el mes de diciembre se incrementará un 0,50% sobre el mismo mes del año anterior, siendo el margen de confianza de más menos 5%.

Índices de precios percibidos por los agricultores (base 2000=100). Noviembre 2006

Descripción	Índice mensual	Mismo mes año anterior		% Variación mes anterior
		% Variación año anterior	Aportación increm. ind. gral	
Índice general de precios percibidos	107,69	0,76	0,76	5,65
Productos vegetales	106,52	-0,82	-0,49	8,49
Productos agrícolas	106,66	-0,70	-0,45	8,86
Cereales	107,09	14,13	1,69	-1,54
Leguminosas	129,54	21,25	0,06	10,89
Tubérculos	144,36	49,72	0,77	14,09
Cultivos industriales	87,38	-16,09	-1,02	-4,81
Cultivos forrajeros	97,94	-13,36	-0,09	0,42
Cítricos	69,34	-32,88	-2,11	-15,86
Frutas no cítricas	131,34	-4,30	-0,27	2,63
Hortalizas	121,63	24,61	2,43	28,37
Vitivinícola	59,46	3,09	0,13	-16,03
Aceite de oliva total	145,14	-13,41	-2,05	0,78
Semillas	148,79	41,73	0,03	56,11
Flores y plantas ornamentales	107,45	-1,59	-0,02	6,31
Productos forestales	91,88	-2,96	-0,04	-0,68
Productos animales	110,22	3,60	1,25	-0,99
Ganado para abasto	109,86	3,56	0,92	-1,97
Vacuno para abasto	118,95	10,08	0,58	-1,41
Ovino ara abasto	111,13	-33,47	-1,96	-10,91
Caprino para abasto	125,32	-7,89	-0,03	-3,80
Porcino para abasto	98,77	4,12	0,43	-1,33
Aves para abasto	124,66	83,57	2,01	4,58
Conejos para abasto	124,21	-10,15	-0,11	-0,50
Productos ganaderos	111,28	3,73	0,33	2,01
Leche	110,51	1,14	0,08	1,10
Huevos	113,79	12,56	0,25	4,95
Lana	105,94	3,87	0,00	0,18

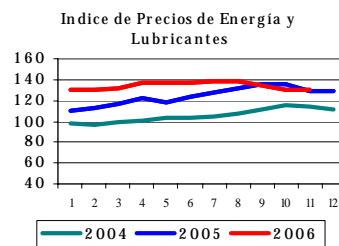
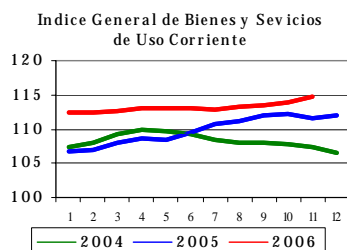
Nota: Se señalan en rojo los descensos inferiores al -15% y en azul las subidas superiores al 15%

www.mapa.es/es/estadistica/pags/PreciosPercibidos/indicadores/indicadores_precios.htm

Índices de precios pagados

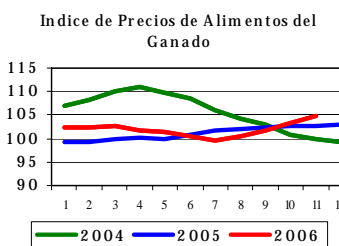
Índices de precios pagados (base 2000=100).

El índice general de precios pagados por los medios de producción agrarios se situó en noviembre de 2006 en 114,70, un 2,71% por encima del mismo mes del año anterior.



los gastos generales 2,42% (aportación 0,25), la conservación y reparación de edificios con un 7,19% (aportación 0,19), los fertilizantes un 1,99% (aportación 0,18), dentro de este grupo el incremento de los simples fue -1,33% y los compuestos 2,84%, los productos fitopatológicos un 2,50% (aportación 0,16), los servicios veterinarios un 4,24% (aportación 0,15) y el pequeño material un 2,25% (aportación 0,06).

Se incrementaron los precios de todos los grupos, según la importancia de su repercusión en el índice general: los piensos suben 1,99% (aportación 0,82), la conservación y reparación de maquinaria con un 8,69% (aportación 0,51), las semillas y plantones 4,51% (aportación 0,29),



Índices de precios pagados por los agricultores (base 2000=100). Noviembre 2006

Descripción	Índice anual	% Variación año anterior	Aportación increm. ind. gral.
Índice general de precios de bienes y servicios	114,7	2,71	2,71
Semillas y plantones	113,22	4,51	0,29
Semillas	131,25	6,41	0,27
Plantones	89,98	1,12	0,03
Fertilizantes	126,86	1,73	0,18
Fertilizantes simples	142,62	4,58	0,22
Fertilizantes nitrogenados	145,99	4,83	0,20
Fertilizantes fosfatados	121,05	-1,59	0,00
Fertilizantes potásicos	123,68	6,24	0,02
Fertilizantes compuestos	119,68	1,35	0,06
Enmiendas	88,81	-14,19	-0,11
Alimentos del ganado	104,69	1,99	0,82
Piensos simples	96,91	-1,33	-0,11
Piensos compuestos	106,81	2,84	0,94
Piensos compuestos para bovino	104,20	1,38	0,11
Piensos compuestos para ovino	102,08	3,32	0,05
Piensos compuestos para porcino	110,04	3,72	0,50
Piensos compuestos para aves	105,44	2,18	0,03
Piensos compuestos para conejos	105,37	2,88	0,25
Productos fitopatológicos	108,93	2,50	0,16
Servicios veterinarios	114,03	4,24	0,15
Conservación y reparación de maquinaria	140,07	8,69	0,51
Conservación y reparación de edificios	130,90	7,19	0,19
Energía	130,44	0,87	0,09
Carburantes	138,90	-0,67	-0,05
Lubricantes	118,28	2,81	0,02
Electricidad	109,99	6,18	0,12
Material y pequeño utillaje	116,94	2,25	0,06
Gastos generales	122,66	2,42	0,25

Nota: Se señalan en rojo los descensos inferiores al -5% y en azul las subidas superiores al 5%.

Índices de salarios agrarios

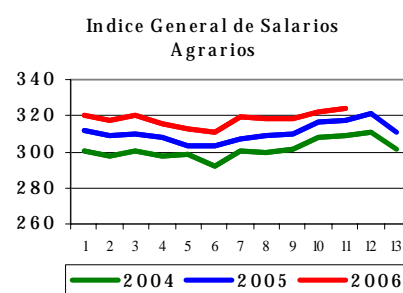
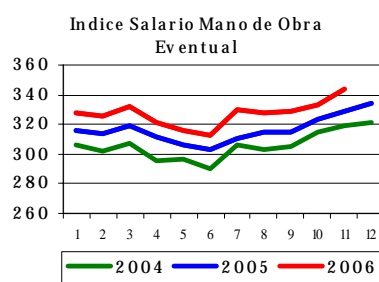
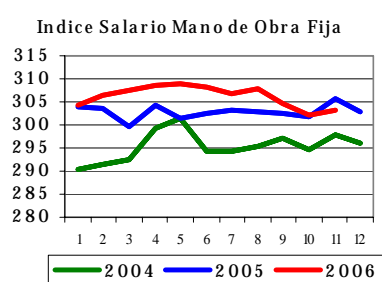
Índices de salarios agrarios (base 1985=100).

El índice general de salarios agrarios se situó en noviembre de 2006 en 323,95, un 2,01% por encima del mismo mes del año anterior.

El incremento corresponde a los asalariados eventuales con una subida interanual de 4,51%, siendo el descenso de los trabajadores fijos un -0,78% respecto a noviembre de 2005.

Entre los trabajadores fijos las mayores subidas interanuales las han experimentado los vaqueros o porqueros, que han subido 7,40%, y los responsables de la bajada corresponde a los peones para trabajos diversos un -3,53%.

Entre los asalariados eventuales destaca la subida de los empleados en la recolección de la aceituna con un 9,77% respecto al mes de noviembre de 2005.



Índices de salarios agrarios (base 2000=100). Noviembre 2006

	Índice mensual	% var. año anterior	% var. mes anterior
Índice general	323,95	2,01	0,46
Trabajadores fijos	303,34	-0,78	0,34
Encargados, capataces	295,94	0,22	-0,14
Tractoristas y maquinistas	310,83	-0,91	-0,33
Pastores	303,31	0,89	1,03
Vaqueros o porqueros	311,65	7,40	-0,09
Hortelanos	347,06	3,56	-0,66
Guardas o caseros	347,94	1,70	-0,75
Peón fijo para trabajos diversos	287,50	-3,53	1,11
Trabajadores eventuales (tipos de trabajo)	343,79	4,51	3,18
Preparación del terreno	342,88	4,21	1,44
Siembra y abonado	336,36	6,86	-4,15
Labores complementarias	379,17	4,88	-0,13
Riegos	350,70	4,89	0,93
Tratamientos de plagas	-	-	-
Recolección productos herbáceos	289,55	-1,65	-0,99
Recolección frutas y agríos	365,66	7,33	7,23
Recolección de aceituna	329,56	9,77	5,31
Vendimia	359,87	7,50	5,17
Poda	399,19	2,05	2,01
Plantación y tala de árboles	334,32	-1,96	-11,76
Manejo de ganado	314,68	2,81	-0,16

Nota:

Se señalan en rojo los descensos inferiores al:
Se señalan en azul las subidas isuperiores al:

-5 %
5 %

www.mapa.es/es/estadistica/pags/PreciosPercibidos/indicadores/indicadores_precios.htm

Red Contable Agraria Nacional

Orientación Técnico-Económica "Bovino de leche". 2004 (provisionales)

Principales resultados

El documento que se presenta expone los principales resultados económicos medios provisionales por explotación, cuya orientación principal es "bovino de leche". Corresponde al ejercicio contable del año 2004 y son datos medios provisionales obtenidos mediante la operación estadística "Red Contable Agraria Nacional".

Con respecto a las características generales, la explotación agraria media en el año 2004 posee: una SAU de 12,7 ha, una carga ganadera de 25,9 UG y un volumen de mano de obra de 1,2 UTAs. Estas cifras reflejan una paulatina reducción del tamaño medio de explotación en SAU y UG en torno a -15,0% a lo largo los dos últimos años.

Las principales variables económicas ofrecen los siguientes saldos: 43.416€ de producción bruta, 3.691€ de subvenciones y 18.719€ de consumos intermedios.

El valor añadido neto a coste de los factores o renta agraria, agregado más difundido entre los indicadores de la actividad económica de la explotación, asciende a 22.530€.

Las disponibilidades empresariales suponen 21.660€ y el ratio calculado como cociente entre los valores de dichas disponibilidades empresariales y la producción bruta alcanza una cifra media de 49,9.

Los aspectos comparativos más importantes a destacar son los siguientes:

- Entre los ejercicios 2002 y 2004, los agregados renta agraria y disponibilidades empresariales presentan una cierta estabilización, con variaciones respectivamente de -2,2% y 0,2%. Los ratios formados por dichas variables por producción bruta presentan fuertes incrementos, en torno al 20%.
- Se observa el hecho de que las cifras más elevadas para los diferentes ratios se observan en las explotaciones de tamaño pequeño; obteniéndose en dicho estrato la relación más favorable de renta agraria o disponibilidades empresariales por producción bruta.
- Del análisis por CC.AA. se desprende que los valores de la renta agraria por explotación varían como media entre los aproximadamente 15.000€ de Asturias a los más de 65.000€ de Andalucía, debido, fundamentalmente a las diferencias en tamaño y estructura productiva.

- Los costes medios por explotación ascienden a 21.105€, suponiendo los consumos intermedios el 88,7% y los otros gastos generales (amortizaciones, salarios y arrendamientos) el 11,3%. Los conceptos más destacados son: los piensos comprados con un 58,7%; los gastos de amortización suponen un 8,0%.

Evolución de las principales variables. (Período 2002 -2004)

Con el fin de abordar un período de tiempo más amplio, se analiza la evolución entre los ejercicios 2002 y 2004.

Siguientes puntos a destacar:

- El tamaño medio de la explotación adquiere los ya mencionados valores de 12,7 has. en SAU y 25,9 UG, lo que supone disminuciones en torno al -15%.
- La producción bruta vegetal, con valores medios de 5.314€, disminuye más de un -20%; mientras que la producción animal alcanza cifras de 43.416€, suponiendo también una disminución del mismo orden. Este hecho representa, obviamente, una mayor especialización ganadera de estas explotaciones, en detrimento de la actividad agrícola.
- Las subvenciones, con un valor de 3.691€ se incrementan considerablemente. Los consumos intermedios experimentan una disminución también del -20%, con valores de 18.719€.
- La renta agraria supone un valor de 22.530€, es decir, disminuye un -2,2%, mientras que las disponibilidades empresariales se incrementan un 0,2%.
- El ratio más representativo de una explotación, que se refiere a la renta agraria por producción bruta, adquiere cifras de 51,9 lo que supone un incremento alrededor del 20%.

Principales resultados por tamaño de explotación. (Año 2004).

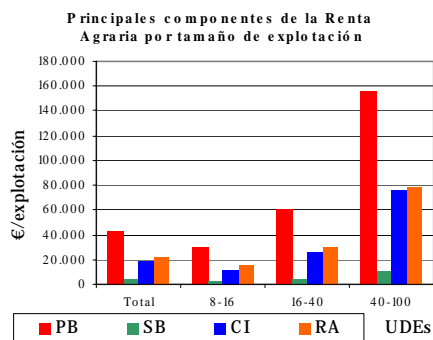
Aunque los intervalos utilizados en la encuesta son más numerosos, por incluir explotaciones de menor y mayor tamaño, los tres intervalos especificados a continuación resultan ser los más representativos.

Tamaño (Intervalos de UDEs)

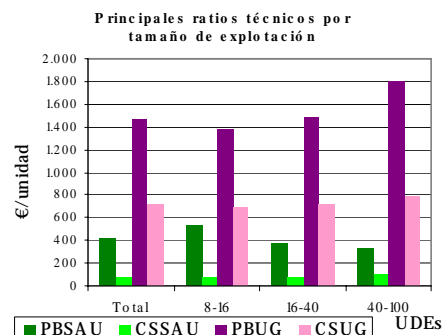
CONCEPTO	Total	8-16	16-40	40-100
Características Generales				
Sau (ha)	12,7	9,3	17,0	28,0
Unidades Ganaderas (UG)	25,9	18,2	35,9	82,1
Mano de obra Total (UTAs)	1,2	1,2	1,3	1,6
Ingresos y Gastos (€)				
Producción Bruta (PB)	43.416	30.150	59.890	156.646
Producción Bruta Vegetal (PBv)	5.314	4.918	6.399	9.094
Producción Bruta Animal (Pba)	38.041	25.232	53.406	147.115
Subvenciones (SB)	3.691	2.537	4.356	10.776
Producción Final Agraria (PFA)	39.247	26.313	54.597	150.576
Consumos Intermedios (CI)	18.719	11.718	26.829	75.920
VAB a precios de mercado (VABpm)	20.528	14.595	27.768	74.656
VAN coste factores (RA)	22.530	16.142	29.811	78.460
Disponibilid. Empresariales (DE)	21.660	15.605	28.602	74.913
Ratios				
PBvegetal/Sau (€/ha)	418	529	376	325
PBanimal/UG (€/UG)	1.469	1.386	1.488	1.792
Costes espec. Cult/ SAU (€/ha)	72	71	78	100
Costes espec. Ganado/ UG (€/UG)	712	685	718	792
VAN coste factores / PB	51,9	53,5	49,8	50,1
Disp. Empresariales / PB	49,9	51,8	47,8	47,8

Siguientes puntos a destacar:

- Tanto la SAU en has como las UGs casi duplican su tamaño entre los diferentes intervalos, situándose sus valores medios respectivamente entre 9,3 y 28,0; y entre 18,2 y 82,1.
- Todos los conceptos recogidos en el apartado "Ingresos y Gastos" prácticamente mantienen la proporción de 1:2:4 entre los valores de las tres clases de intervalos analizadas; por ejemplo, la Renta Agraria del tercer intervalo es casi el doble de la del segundo y ésta del primero.



- Los ratios analizados suelen ser más favorables para las explotaciones de pequeño tamaño; por ejemplo, la renta agraria o las disponibilidades empresariales por producción bruta son superiores para dicho estrato, con valores respectivamente de 53,5 y 51,8.



Principales resultados por CC.AA. (Año 2004).

A continuación se exponen los resultados medios en las explotaciones para esta orientación, tanto nacionales como para las CC.AA. más representativas.

Las principales conclusiones son las siguientes:

- Las explotaciones de mayor tamaño se encuentran en Navarra (70,4 UG), Baleares (66,5 UG) o Andalucía (54,9 UG); localizándose las de menor tamaño en Galicia (20,1 UG) o Asturias (20,2 UG).
- Mientras que la producción bruta media por explotación en Navarra, Andalucía o Baleares es prácticamente superior a 90.000€; en GALICIA O Asturias apenas supera los 31.000€. El valor de las subvenciones en las explotaciones con esta orientación es reducido, situándose entre los casi 3.000€ de Asturias o Galicia y los más de 5.000 de País Vasco, Navarra o Castilla y León. Dicha subvención se debe a otras actividades desarrolladas en la explotación diferentes del bovino de leche.
- Los consumos intermedios oscilan entre los casi poco más de 12.000€ de Galicia y los más de 35.000€ en Navarra, P. Vasco o Andalucía.
- Los valores de la renta agraria por explotación varían entre los casi 15.000€ de Asturias o Galicia y los más de 55.000€ de Andalucía o Baleares.
- Los ratios: renta agraria y disponibilidades empresariales por producción bruta son más favorables en Castilla y León o Andalucía, con valores alrededor de 70 y menos en Navarra o País Vasco con valores prácticamente de la mitad.

Principales costes de producción. (Año 2004).

Los costes medios por explotación más importantes y su estructura de reparto se resumen de la siguiente manera:

- Los *costes medios por explotación* ascienden a los ya referidos 21.105€, suponiendo los consumos intermedios el 88,7% y los otros gastos generales (amortizaciones, salarios y arrendamientos) el 11,3%.
- Entre los consumos intermedios específicos de producciones ganaderas los conceptos más destacados son: los piensos comprados con un valor de 12.399€ que supone el 58,7% (amén del reemplazo que asciende a 4.169€, valorado pero no contabilizado en gastos) y los otros gastos de ganadería que con 1.831€ ascienden al 8,7%.
- Entre los consumos intermedios generales, los conceptos más destacados son: la energía con un valor de 1.254€ que supone el 5,9%, el mantenimiento de maquinaria y edificios con un valor de 913€ que supone el 4,3% y los otros gastos generales con un valor de 868€ que representan el 4,1%.

- Los otros gastos poseen unas partidas también importantes, como el caso de las amortizaciones con 1.689€ y los arrendamientos con 481€.

Objeto y difusión.

La Red Contable Agraria Nacional es un instrumento que **permite evaluar la renta de las explotaciones agrarias** y el impacto de la política agraria. Se rige por el Reglamento 79/65 del Consejo de la UE, por lo que supone los mismos principios contables en todos los países; se trata pues de la única fuente de micro-datos completa en España y armonizada con el resto de los países de la UE.

Debido a la magnitud de la encuesta, se obtienen resultados al año y medio siguiente al año de referencia. Existe una publicación anual de la unidad estadística del MAPA donde se recoge información más detallada. Los resúmenes se publican en: el Boletín Mensual Estadística del MAPA, el Anuario del MAPA (<http://www.mapa.es/es/estadistica/pags/anuario/Anu04/indice.asp?parte=7&capitulo=36>) y se remiten al Comité RICA de la UE.

Índice temático de anteriores boletines

Título	BME (1)
Análisis evolutivo de la Agricultura en España. Años 1990-2005	Octubre 2006
Avance de superficies y producciones. Noviembre 2006	Enero 2007
Avicultura	Enero 2007
Balances de productos agrarios	Febrero 2005
Cánones de Arrendamientos Rústicos en España y su relación con los Precios de la Tierra, Los	Diciembre, 2006
Censos ganaderos	Octubre 2006
Comercio exterior	Ago-Sep 2006
Comparación Encuesta Precios de la Tierra y Cánones Arrendamientos Rústicos. Años 1998-2004	Octubre 2006
Cuentas Económicas de la Agricultura. Renta Agraria 2006 (1ª estimación 2006)	Diciembre 2006
Distribución de la tierra, 2004 (monográfico)	Octubre 2005
Encuesta de actividad de los establecimientos de acuicultura 2002-2004 (monográfico)	Marzo 2006
Encuesta de Cánones de Arrendamientos Rústicos. Años 1998-2004	Ago-Sep 2006
Encuesta de precios de la tierra. Año 2005	Julio 2006
Encuesta intermedia sobre la superficie vitícola para la producción de vino y mosto. Campaña Vitícola 2003-2004 (monográfico)	Febrero 2006
Encuesta nacional de cunicultura 2003 (número monográfico)	Jul-Ago 2005
Encuesta nacional de cunicultura 2003 (resumen)	Jul-Ago 2005
Encuestas ganaderas 2004	Marzo 2005
Encuestas industrias lácteas anual 2005	Octubre 2005
Encuesta sobre Superficies y Rendimientos de Cultivos de España (ESYRCE 2006)	Diciembre 2006
Evolución del precio de la miel (monográfico)	Marzo 2006
Fertilizantes	Enero 2007
Indicadores de precios y salarios agrarios. Agosto 2006	Enero 2007
Industrias lácteas. Estadística mensual. Noviembre 2006	Enero 2007
Macromagnitudes agrarias. Evolución 1990-2004 (monográfico)	Sept. 2005
Macromagnitudes agrarias. Año 2005 (Avance septiembre 2006)	Sep-Ago 2006
Maquinaria agrícola	Octubre 2006
Movimiento comercial pecuario 2004 (monográfico)	Sept. 2005
Planes de mejora de estadísticas agroalimentarias (monográfico)	Octubre 2005
Precio de la Tierra en España, El: Factores determinantes de su evol. en el largo plazo (1983-2005)	Diciembre 2006
Precios nacionales en origen. Diciembre 2006	Enero 2007
Producciones forestales: madera y leña	Jul-Ago 2005
Red Contable Agraria Nacional. Orientación Técnico-Económica. "Vacuno de leche". 2003	Mayo-Junio 2006
Red Contable Agraria Nacional. Resultados 2004	Ago-Sep 2006
Red Contable Agraria Nacional. UTE cultivos COP 2003.	Abril 2006
Red Contable Agraria Nacional. OTE "Viticultura". Año 2003	Julio 2006
Red Contable Agraria Nacional. OTE "Cereales, oleaginosas, proteaginosas". 2004	Octubre 2006
Red Contable Agraria Nacional. OTE "Olivar". 2004 (provisional)	Diciembre 2006
Red Contable Agraria Nacional. OTE "Mixto Cultivos". 2004 (provisional)	Enero 2007
Sacrificio de ganado. Septiembre y Octubre 2006	Enero 2007

(1) Último Boletín Mensual de Estadística en el que aparece publicado