

# Jornada costes y márgenes de producción en el sector vacuno de leche

25 de noviembre de 2015



**RENGRATI**

RED NACIONAL DE GRANJAS TÍPICAS

recopilación  
de datos

herramientas  
de simulación

gestión  
económica  
de explotaciones

índices  
de  
referenciación



GOBIERNO  
DE ESPAÑA

MINISTERIO  
DE AGRICULTURA, ALIMENTACIÓN  
Y MEDIO AMBIENTE



## ÍNDICE

- 1. QUÉ ES**
- 2. ESTRUCTURA**
- 3. CRONOLOGÍA DE LA RED**
- 4. REGIONES Y GRANJAS**
- 5. CÓMO FUNCIONA**
- 6. PARA QUÉ SIRVE**





## 1. QUÉ ES

# RED NACIONAL DE GRANJAS TÍPICAS

- ✦ Es una **RED** de instituciones y personas que participan en el desarrollo de un sistema de información técnico-económico mediante la actualización de una base de datos.
- ✦ **Plataforma nacional** para el análisis de la eficiencia y competitividad de los sectores ganaderos (vacuno, ovino, caprino y porcino).



## 1. QUÉ ES

### ¿Por qué una Red de granjas?

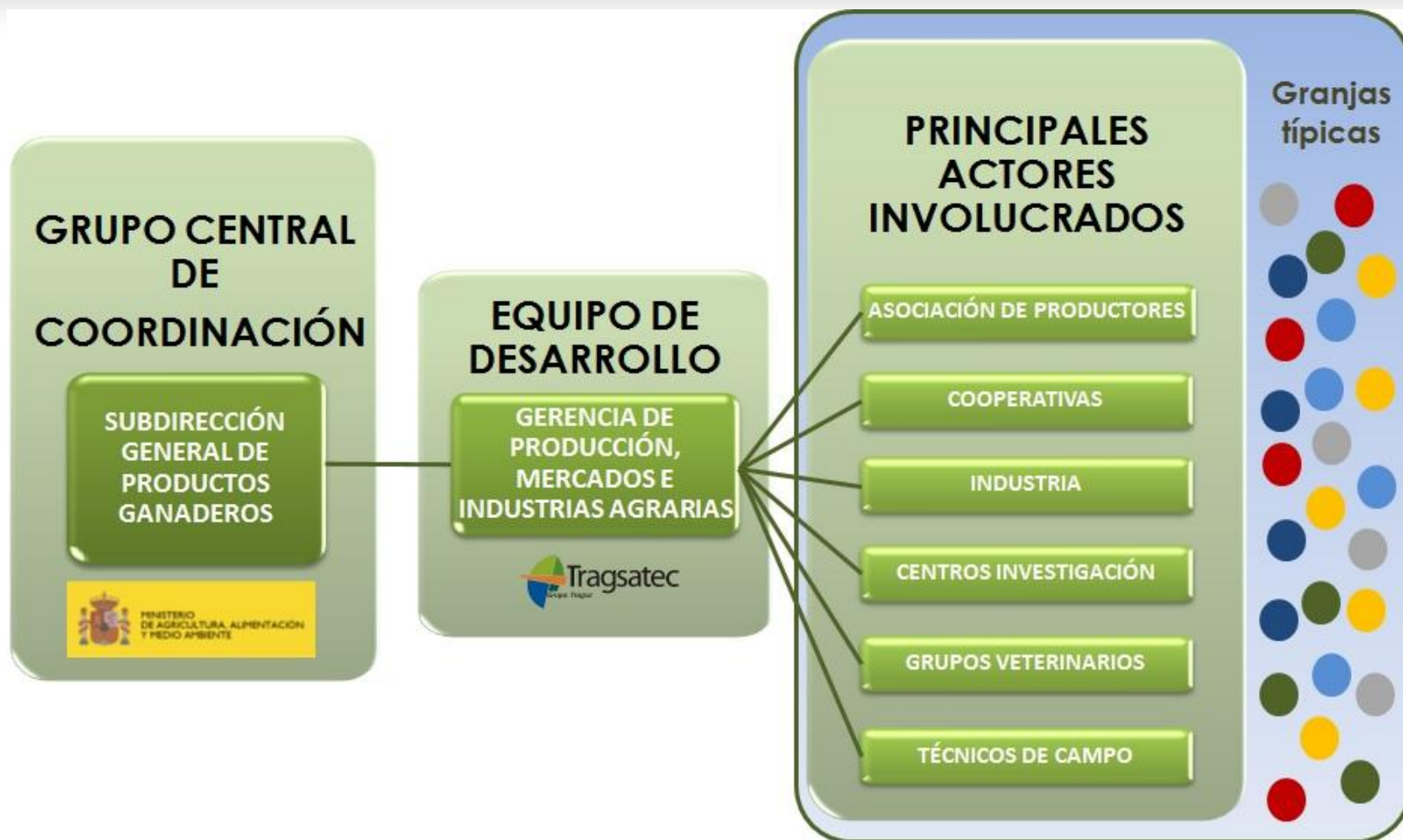
- En 2003 el MAGRAMA crea RENGRATI ante la necesidad de disponer de un **sistema de información técnico-económico** de los sectores ganaderos **actualizado** periódicamente, y que además permita valorar de forma previa y a diferentes niveles el **impacto** sobre las granjas de variaciones en las **estrategias empresariales y políticas** sectoriales.



# Jornada Vacuno de Leche. RENGRATI



## 2. ESTRUCTURA

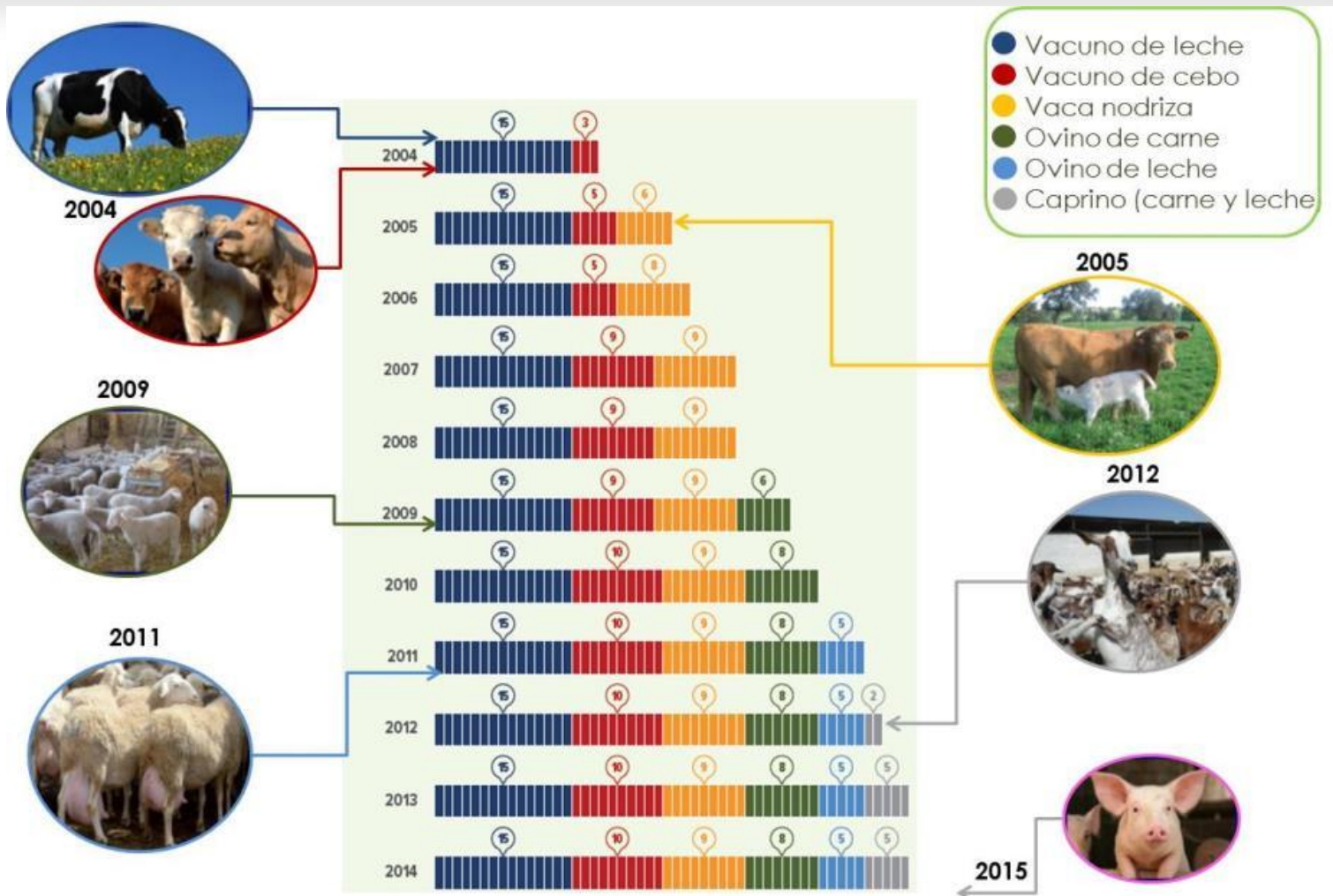




# Jornada Vacuno de Leche. RENGRATI



## 3. CRONOLOGÍA





## PUBLICACIÓN “UNA DÉCADA EN RED 2003-2013”



La publicación realiza un recorrido temporal desde la creación de RENGRATI en el año 2003, reflejando su evolución en paralelo con el calendario de acuerdos, normas y aplicación de la legislación comunitaria, desde el Pago Único hasta los acuerdo para la reforma de la PAC 2014 – 2020





# Jornada Vacuno de Leche. RENGRATI



## 4. REGIONES Y GRANJAS

### Vacuno de leche: 15 granjas típicas







## 5. ¿CÓMO FUNCIONA?

- ❧ Cuenta con el asesoramiento y apoyo de la Red Internacional de Análisis Comparativo de Granjas **IFCN**.
- ❧ El **grupo de asesores** de IFCN valida y actualiza constantemente los conceptos y metodologías  
OBJ: sostenibilidad económica y medioambiental de los sistemas productivos.



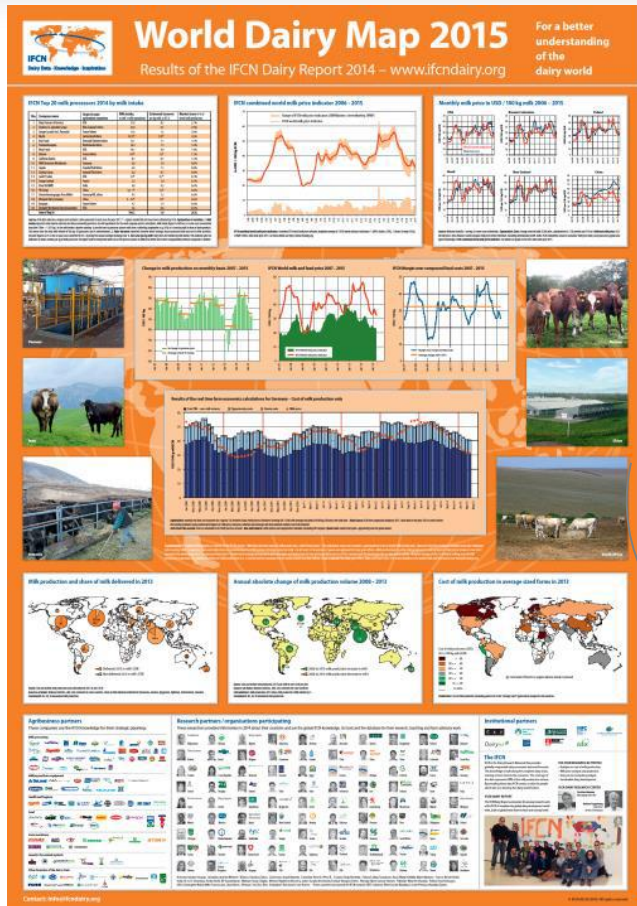
- ❧ Utiliza una **metodología estandarizada** (TIPI-CAL) que permite comparar a nivel nacional e internacional diferentes sistemas productivos.



# Jornada Vacuno de Leche. RENGRATI



IFCN



**95 países, 178 granjas, 46 Países** participantes en la conferencia internacional de 2015 (7 más que en 2014).  
**100 centros investigación, 109 empresas**

**Poster, Dairy Report**



## 5. ¿CÓMO FUNCIONA?

### RENGRATI está basado en el concepto de **Granja Típica** y **Paneles** de análisis y discusión:

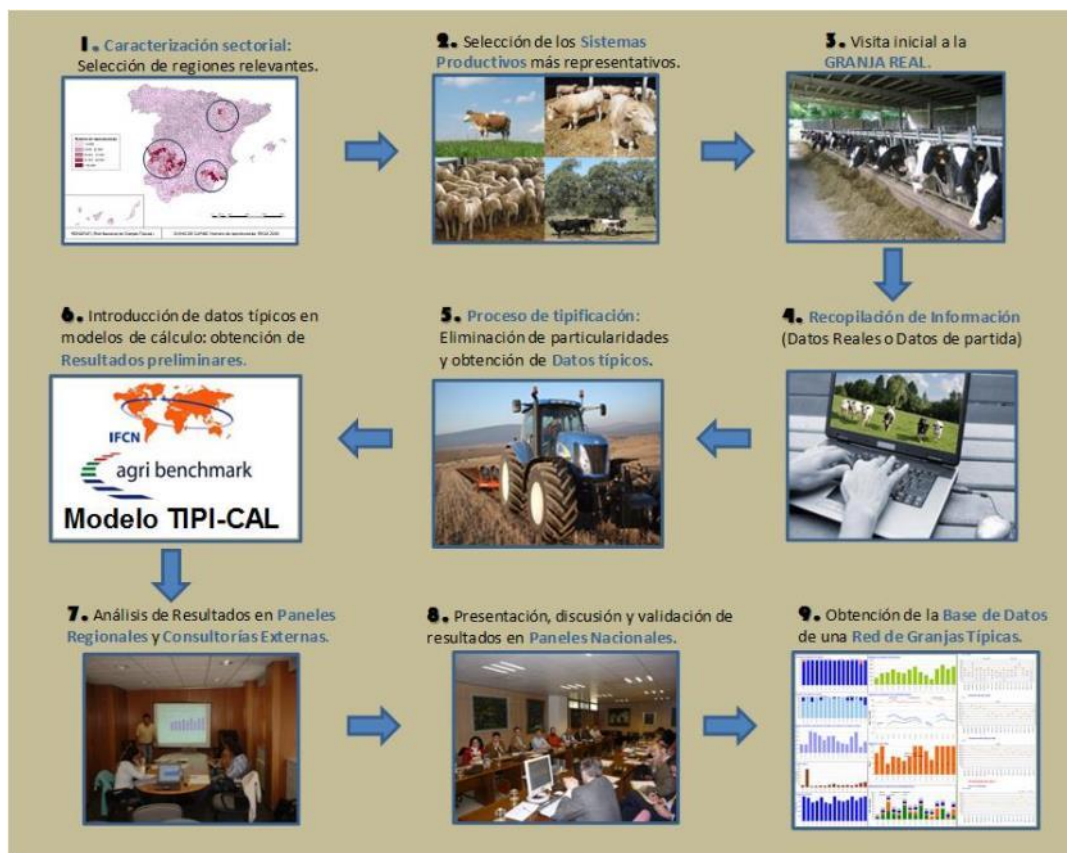
- 1/ Una **Granja Típica** representa el sistema de producción más común (tamaño, manejo y rendimientos) en una región, con unas características similares en términos de ingresos y costes.
- 1/ Una granja típica se construye y valida por los **Paneles Regionales y Nacionales** (productores, técnicos, investigadores, industria, etc.) y tiene como punto de partida los registros contables de granjas reales de características similares cuyas particularidades son tipificadas.





## 5. ¿CÓMO FUNCIONA?

# Fases de establecimiento de una Red de Granjas





## 5. ¿CÓMO FUNCIONA?

- Modelo de cálculo y análisis **TIPI-CAL** (Technology Impact and Policy Impact **CAL**culations)
- Procedimiento estándar para definir granjas típicas (SOP)

CUESTIONARIO DE RECOLECCIÓN DE INFORMACIÓN A NIVEL DE GRANJA					
1º BLOQUE: DATOS GENERALES DE LA EXPLOTACIÓN					
Subvenciones	Mano de obra	Amortizaciones	Créditos	Costes Fijos	Precios
2º BLOQUE: DATOS DE LA ACTIVIDAD DE CULTIVOS					
Subvenciones	Superficies	Rendimientos	Costes variables	Precios	
3º BLOQUE: DATOS DE LA ACTIVIDAD PRODUCTIVA					
VACUNO DE LECHE	VACUNO DE CEBO	VACA NODRIZA	OVINO DE CARNE	OVINO DE LECHE	CAPRINO
Datos de Manejo	Datos de Manejo	Datos de Manejo	Datos de Manejo	Datos de Manejo	Datos de Manejo





## 5. ¿CÓMO FUNCIONA?

### Resultados y salidas del modelo **TIPI-CAL**

SALIDAS DEL MODELO TIPI-CAL			
NIVEL 1	Análisis del nivel de Renta del productor	BENEFICIOS	Corto plazo Medio plazo Largo plazo
NIVEL 2	Análisis de la Eficiencia de la Explotación (factores de producción)	RENTABILIDADES COSTES DE PRODUCCIÓN	Corto plazo Medio plazo Largo plazo
NIVEL 3	Análisis de Liquidez y Capital de la Explotación	CRÉDITOS BALANCE GENERAL FLUJOS DE CAJA	Corto plazo Medio plazo Largo plazo

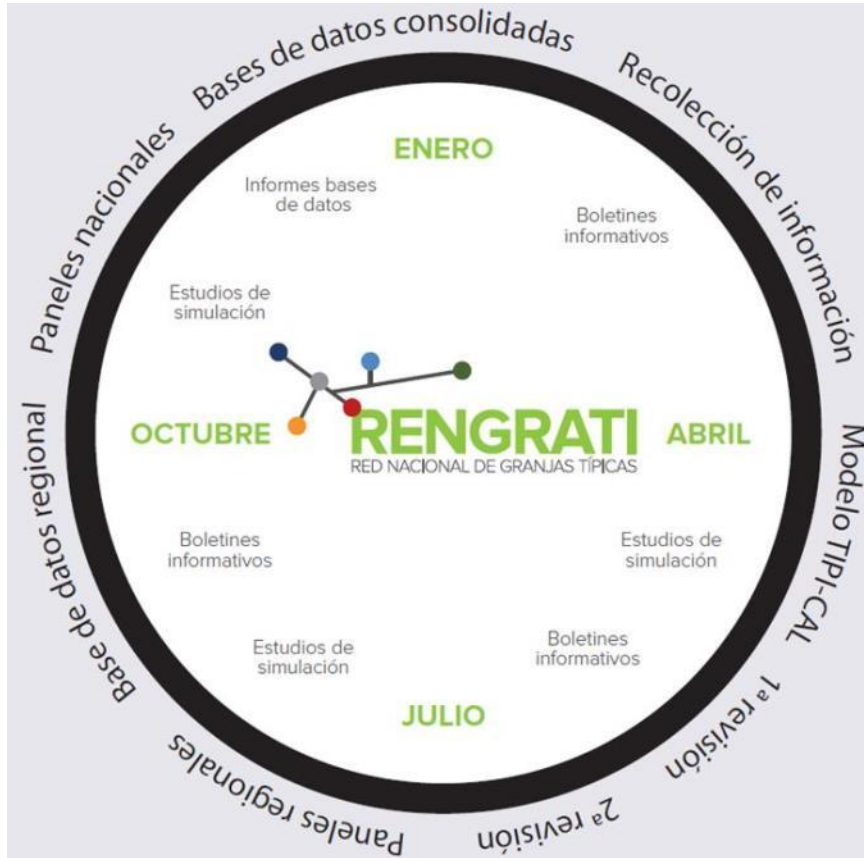
### Simulaciones y proyecciones

- qué pasaría si.....?
- qué está pasando?
- como estamos respecto a ....?
- hacia donde vamos?



## 5. ¿CÓMO FUNCIONA?

# Calendario anual de actividades de RENGRATI





## 6. ¿PARA QUÉ SIRVE?

### Utilidades

- **Análisis técnico-económico** de los distintos sistemas de producción ganaderos.
- **Análisis comparativo** tanto a nivel nacional como internacional de los sistemas de producción ganaderos.
- **Evaluación y análisis del impacto** de políticas sectoriales, tecnologías, estrategias empresariales o productivas.
- **Monitorización** técnico-económica de los sistemas de producción ganaderos.
- **Plataforma de Análisis** sectorial.



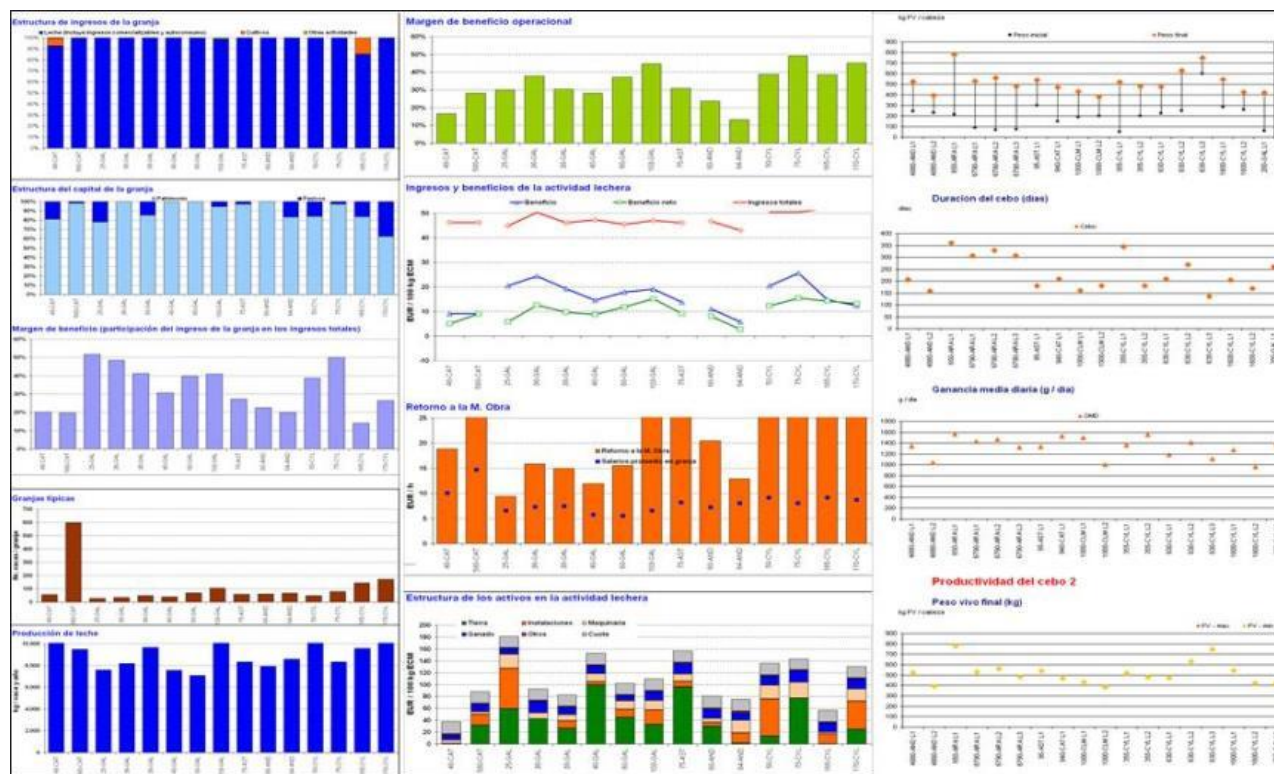


# Jornada Vacuno de Leche. RENGRATI



## 6. ¿PARA QUÉ SIRVE?

# Análisis técnico-económico de los distintos sistemas de producción ganaderos: informes de las **BASES DE DATOS**



GOBIERNO DE ESPAÑA

MINISTERIO DE AGRICULTURA, ALIMENTACIÓN Y MEDIO AMBIENTE

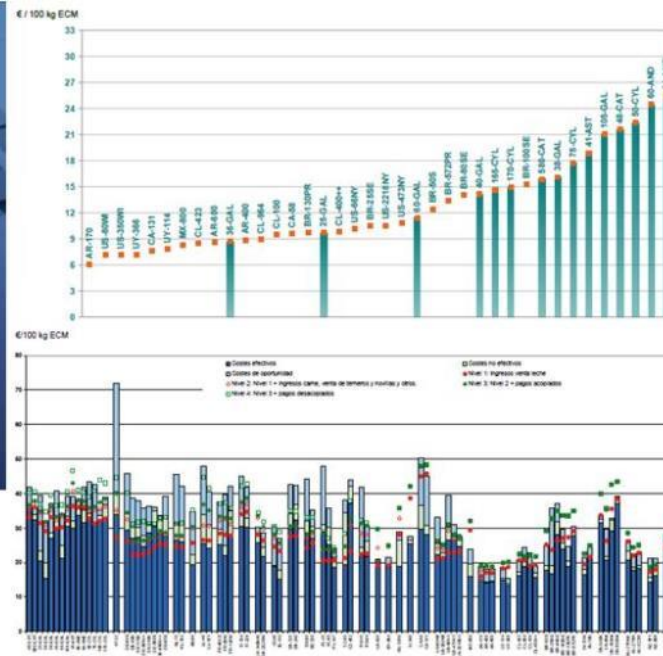


# Jornada Vacuno de Leche. RENGRATI



## 6. ¿PARA QUÉ SIRVE?

Análisis comparativo tanto a nivel nacional como internacional de los sistemas de producción ganaderos: **ANÁLISIS COMPARATIVOS**





# Jornada Vacuno de Leche. RENGRATI



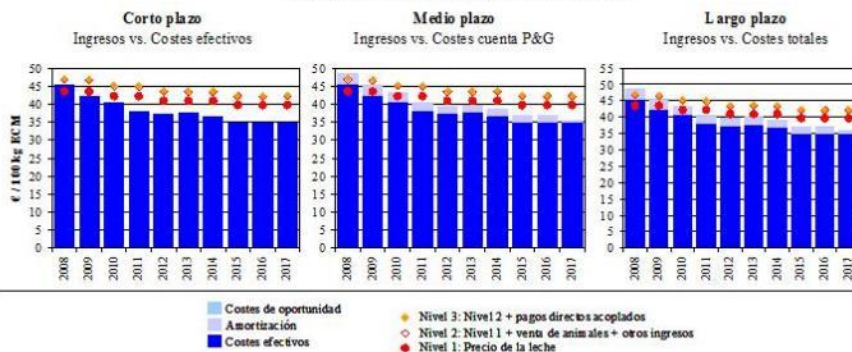
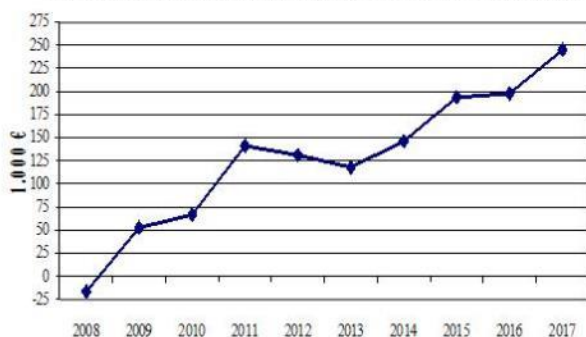
## 6. ¿PARA QUÉ SIRVE?

Evaluación y análisis del impacto de políticas sectoriales, tecnologías, estrategias empresariales o productivas: **ESTUDIOS**

### ESTRATEGIA LECHE: ASOCIACIÓN DE PRODUCTORES

#### EFICIENCIA: Coste de producción

Evolución del beneficio (excl. Inf. ahorro y P. Único)



	36-GAL	300-GAL Modelo asociativo										
	2007*	2008	2009	2010	2011	2012	2013	2014	2015	2016	2017	2023**
Beneficio según P&G excluy. P. Único	53.460	-16.465	52.615	66.591	141.202	131.011	117.837	146.337	193.494	197.577	244.911	340.581
Mano de obra	0	145.056	149.408	186.760	192.362	192.362	237.760	237.760	244.893	244.893	244.893	244.893
Alquiler tierras	0	47.100	47.100	47.100	47.100	47.100	47.100	47.100	47.100	47.100	47.100	47.100
Alquiler cuota	0	58.083	58.083	58.083	58.083	58.083	58.083	58.083	0	0	0	0
Total	53.460	233.774	307.206	358.533	438.747	428.536	460.780	489.280	485.487	489.570	536.903	632.573
Ingreso x socio	53.460	29.222	38.401	44.817	54.843	53.570	57.597	61.160	60.686	61.196	67.113	79.072

\* Valores aprox. de la granja 36-GAL de similares condiciones (287.000 kg cuota-36 vacas) a la de cada uno de los socios. Precios leche e insumos actualizados

\*\* Beneficio calculado después de finalizar el pago del crédito utilizando los valores del 2017



## 6. ¿PARA QUÉ SIRVE?

# Monitorización técnico-económica de los sistemas de producción ganaderos: **BOLETINES INFORMATIVOS**

**RENGRATI**  
RED NACIONAL DE GRANJAS TÍPICAS  
Boletín Informativo N° 19 - Abril 2015  
VACUNO DE LECHE

Análisis y evaluación comparativa de 3 periodos consecutivos (1º cuatrimestre 2014, 2º cuatrimestre 2014 y 3º cuatrimestre 2014)  
Granjas típicas de la red de RENGRATI (20-4% de Leche y leche, 30-40% de leche y 50-60% de leche)  
Análisis actualizado de beneficios, costes de producción, costes variables y puntos de equilibrio

Figura 2.1. Beneficios (€ / 100 kg ECM) – 1º cuatrimestre 2014 / 2º cuatrimestre 2014 / 3º cuatrimestre 2014.

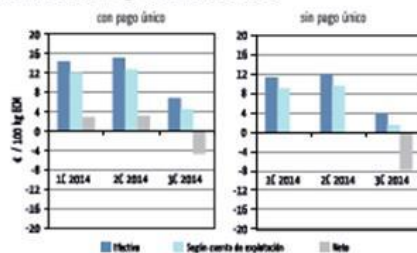
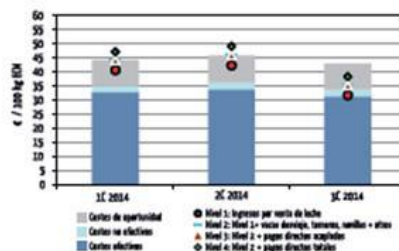


Figura 2.2. Ingresos y costes (€ / 100 kg ECM\*) – 1º cuatrimestre 2014 / 2º cuatrimestre 2014 / 3º cuatrimestre 2014.



\* La gráfica muestra el precio de leche corregido por grasa y energía.

Tabla 2.2. Puntos de equilibrio para precios de la leche corregidos – 3º cuatrimestre 2014.

Precio promedio leche corregido* - €/ kg ECM	PUNTOS DE EQUILIBRIO**		€/ kg	Diferencia
	Absoluta	%		
0,316	Precio de la leche necesario para alcanzar un beneficio efectivo	0,247	-0,069	-21,8%
	Precio de la leche necesario para alcanzar un beneficio según cuenta de explotación	0,270	-0,046	-14,5%
	Precio de la leche necesario para alcanzar un beneficio neto	0,363	0,047	14,9%

\* Precio de la leche regional con 4,00% de grasa y 3,30% de proteína.

\*\* El punto de equilibrio se ha calculado incluyendo el importe del Pago Único en los resultados económicos de la actividad lechera.



# Jornada Vacuno de Leche. RENGRATI



## 6. ¿PARA QUÉ SIRVE?

# Plataforma de análisis sectorial: INFORMES Y PANELES NACIONALES

**RENGARATI**  
Red Nacional de Granjas Típicas

**Informe Nacional de Vacuno de Leche 2013**

MINISTERIO DE AGRICULTURA, ALIMENTACIÓN Y MEDIO AMBIENTE



Ministerio de Agricultura, Alimentación y Medio Ambiente

Ministerio | Área de actividad | Participación pública | Cartografía y SIO | Estadísticas | Sede electrónica | Sala de prensa

### Red Nacional de Granjas Típicas (Rengrati)

Ante la necesidad de disponer de sistemas de información económica de los sectores ganaderos que permitiera realizar comparaciones a nivel granja, regional, nacional e internacional, la Dirección General de Producciones y Mercados Agrarios, para el mes de marzo, en el año 2003, la Red Nacional de Granjas Típicas, el denominado proyecto RENGARATI.

Este proyecto consistió en configurar y disponer de unas redes permanentes de información técnico-económica de los diferentes sectores ganaderos en España. Para ello, se ha establecido una infraestructura o red de instituciones y personas que aporten información, tales como las principales asociaciones de productores, investigadores, asesores, productores y administraciones relacionadas.

A su vez, estas Redes Nacionales sectoriales, están integradas en unas Redes Internacionales de Análisis Comparativo de Granjas, en la que participan los países más importantes en la producción ganadera a nivel mundial.

Estas Redes Internacionales, aportan un asesoramiento permanente a sus miembros y prestan la metodología adecuada para la valoración de la información aportada por los productores y para la evaluación de políticas y estrategias sectoriales y productivas y la simulación de su impacto a todos los niveles.

Dicha metodología tiene como punto de partida los registros contables de granjas reales con características similares que se tipifican para representar así el sistema de producción más común en la región en la que se ubican, en cuanto a tamaño, manejo y equipamiento. Además de las valoraciones realizadas según la metodología internacional, estas reuniones con los productores, denominadas en la terminología de la red, jornadas, tienen el objetivo de servir de centro de debate y validación de los resultados para conseguir así su mayor representatividad.

RENGARATI tiene la vocación de servir de herramienta estratégica aportando información veraz y actualizada sobre costes de producción, rentabilidad, beneficios y puntos de equilibrio, que sirva de apoyo a los sectores y como referencia para la toma de decisiones propias, ayudando a orientar en la dirección adecuada el futuro inmediato de estos sectores.

Con estos fines, desde este apartado se puede obtener información más detallada sobre el funcionamiento de la Red Nacional de Granjas Típicas y de las Redes Internacionales, los informes anuales de resultados por sectores y los boletines informativos trimestrales.

La misión de los boletines trimestrales no es evaluar la situación económica de un sector determinado, sino realizar el seguimiento del comportamiento de determinadas granjas típicas de la Red, mediante el análisis de una serie de variables y de unos puntos de equilibrio.



## EN RESUMEN

- **IMPORTANTE CONTRIBUCIÓN SECTORIAL**
- **HERRAMIENTA DE GRAN UTILIDAD, REPRESENTATIVA Y FIABLE.....PERO, POR SUPUESTO, CON LIMITACIONES**
- **NUEVOS DESAFÍOS: VOLATILIDAD, GLOBALIZACIÓN, REFORMA PAC**
- **INCORPORACIÓN DE NUEVOS SECTORES Y NUEVAS DISCIPLINAS**





# Jornada Vacuno de Leche. RENGRATI



## agri benchmark Beef & Sheep Conference – Córdoba & Madrid, Junio 2016

### Organización

