

---

# **Informe mensual de Comercio exterior Agroalimentario y Pesquero: Julio 2016**

---

**Publicado en Octubre 2016**

---

**Subdirección General de Análisis, Prospectiva y  
Coordinación**

**Subsecretaría**

**Ministerio de Agricultura, Alimentación y Medio Ambiente**

---



**Nota metodológica:** [http://www.magrama.gob.es/es/ministerio/servicios/analisis-y-prospectiva/notametodologica2016\\_tcm7-323893.pdf](http://www.magrama.gob.es/es/ministerio/servicios/analisis-y-prospectiva/notametodologica2016_tcm7-323893.pdf)

Datos 2015 y 2016 provisionales (EXTRAIDOS EL 23/09/2016).

Todos los gráficos y tablas de este informe han sido elaborados por la Subdirección General de Análisis, Prospectiva y Coordinación a partir de datos del Departamento de Aduanas e Impuestos especiales (AEAT).

Se autoriza su utilización siempre que se cite expresamente su origen. Referenciar documento como "Informe mensual de Comercio exterior Agroalimentario y Pesquero: Junio 2016"

**Subdirección General de Análisis, Prospectiva y Coordinación – Subsecretaría – MAGRAMA** (Correo electrónico: [sgapc@magrama.es](mailto:sgapc@magrama.es)).

Edita: Ministerio de Agricultura, Alimentación y Medio Ambiente. **NIPO: 280-15-064-6**  
Catálogo de publicaciones AGE: <http://publicacionesoficiales.boe.es>

## Contenidos

---

En breve .....	4
1. Principales datos de Julio de 2016.....	5
2. Evolución del comercio exterior Agroalimentario y Pesquero	7
3. Evolución del saldo comercial .....	8
4. Análisis de los datos acumulados .....	10
5. Ranking de productos del mes .....	12
6. Ranking de países del mes .....	13
7. Análisis de los principales grupos de ámbito MAGRAMA.....	15
Carnes (02) .....	15
Pescados, moluscos y crustáceos (03).....	18
Hortalizas y legumbres (07).....	21
Frutas (08) .....	24
Cereales (10).....	27
Semillas oleaginosas (12).....	30
Aceites y grasas (15) .....	33
Bebidas (22).....	36

## **En breve**

- En julio de 2016, las exportaciones españolas de mercancías de todos los sectores económicos disminuyeron un 9,1% con respecto a julio de 2015, hasta los 21.366 M€, también los hicieron las importaciones un 12% situándose en 21.924 M€, dejando un saldo negativo de 558 M€ lo que supone una mejora de un 60% interanual.
- En el **Sector Agroalimentario y Pesquero**, ámbito del MAGRAMA, las exportaciones disminuyeron un 0,8% respecto a julio de 2015, hasta alcanzar los 3.668 M€, y las importaciones lo hacen en un 4,3% hasta los 2.773 M€, lo que supone una mejora del saldo de un 11,5% situándolo en 895 M€.
- Por **subsectores**, el Sector Alimentario Agrario desciende un 1,7% sus exportaciones, debido fundamentalmente al descenso de las del No Transformado que disminuye un 5,1%.
- **Ranking productos** más exportados: Aceite de Oliva, Carne de porcino y Frutas de hueso. Entre los productos más importados destacan las Crustáceos, Moluscos y Tortas y residuos de la extracción del aceite de soja.
- **Ranking países:** descienden las exportaciones e importaciones para las dos agrupaciones, UE y Países Terceros. Entre los destinos comunitarios crecen Portugal e Italia, ambos impulsados por el incremento de las exportaciones de Aceite de oliva. Entre los PPTT, aún cuando descienden las exportaciones, EE.UU es el primer destino extracomunitario, y se registran crecimientos en China (▲29,8%) y Japón (▲8,8%).

En importaciones, se produce un descenso en los principales orígenes comunitarios, mientras que en las de origen extracomunitario sólo aumentan las que provienen de Argentina (▲31,1%).

- Por **grupos** los que más han incrementado el valor de sus exportaciones han sido las Carnes (▲43,3%), Hortalizas (▲52,3%) a PPTT y Pescados (▲6,2%) y Aceites y grasas (▲17,1%) a la UE.

Respecto a las importaciones, su aumento se debe a Aceites y grasas (▲29,2%), Pescados (▲18,2%), Hortalizas (▲15,1%) y Frutas (▲0,8%) con origen en PPTT y Semillas (▲18,7%) y Bebidas (▲1%) procedentes de la UE.

## 1. Principales datos de Julio de 2016

Tabla 1.  
Evolución del Sector Agroalimentario y Pesquero y sus subsectores  
Julio 2016 y 2015. Media meses de Julio 2014, 2015 y 2016.

		2016	2015	Variación 2016/2015 (%)	Año movil Ago15-Jul16	Año movil Ago14-Jul15	Variación Año móvil 2016/2015 (%)	*Contrib	2014-2016
		Julio	Julio						Media Jul (últimos 3 años)
<b>Total España Comercio Exterior</b>	EXP	21.366	23.508	-9,1	251.018	246.691	1,8		22.252
	IMP	21.924	24.904	-12,0	270.752	271.052	-0,1		23.525
	Saldo	-558	-1.396	60,0	-19.734	-24.361	19,0		-1.272
<b>Sector Agrario y Pesquero (A+B)</b>	EXP	3.668	3.699	-0,8	45.004	43.184	4,2		3.599
	IMP	2.773	2.897	-4,3	34.821	32.899	5,8		2.801
	Saldo	895	802	11,5	10.183	10.285	-1,0		798
<b>A. Subsector Alimentario (a+b)</b>	EXP	3.335	3.383	-1,4	41.377	39.510	4,7	-1,3	3.267
	IMP	2.406	2.477	-2,9	30.471	28.742	6,0	-2,5	2.417
	Saldo	929	905	2,6	10.906	10.769	1,3		850
<b>a. Alimentario Agrario (a1+a2)</b>	EXP	3.019	3.072	-1,7	37.928	36.266	4,6	-1,4	2.968
	IMP	1.880	1.988	-5,4	24.445	23.096	5,8	-3,7	1.922
	Saldo	1.139	1.085	5,0	13.483	13.170	2,4		1.046
<b>a1. Sector Alimentario Agrario No Transformado</b>	EXP	953	1.004	-5,1	14.424	13.874	4,0	-1,3	928
	IMP	603	667	-9,6	9.417	8.707	8,2	-2,1	647
	Saldo	350	337	3,9	5.007	5.167	-3,1		281
<b>a2. Sector Alimentario Agrario Transformado</b>	EXP	2.066	2.068	-0,1	23.503	22.392	5,0	0,0	2.040
	IMP	1.278	1.321	-3,3	15.028	14.389	4,4	-1,5	1.275
	Saldo	789	747	5,5	8.475	8.003	5,9		765
<b>b. Alimentario Pesquero (b1+b2)</b>	EXP	316	311	1,7	3.450	3.244	6,3	0,1	299
	IMP	526	490	7,4	6.026	5.646	6,7	1,4	495
	Saldo	-210	-179	-17,3	-2.576	-2.402	-7,3		-196
<b>b1. Alimentario Pesquero No Transformado</b>	EXP	50	49	0,4	618	584	5,7	0,0	48
	IMP	114	104	9,6	1.342	1.194	12,4	0,4	105
	Saldo	-64	-55	-18,0	-725	-610	-18,8		-56
<b>b2. Alimentario Pesquero Transformado</b>	EXP	266	261	1,9	2.832	2.659	6,5	0,1	251
	IMP	412	386	6,8	4.684	4.451	5,2	1,0	390
	Saldo	-146	-124	-17,0	-1.852	-1.792	-3,3		-140
<b>B. Subsector NO Alimentario (c+d+e)</b>	EXP	332	316	5,2	3.626	3.674	-1,3	0,5	331
	IMP	367	419	-12,5	4.350	4.157	4,6	-1,7	383
	Saldo	-34	-103	66,7	-724	-483	-49,7		-52
<b>c. No Alimentario Agrario</b>	EXP	159	157	1,6	1.824	1.828	-0,2	0,1	162
	IMP	202	215	-6,0	2.266	2.154	5,2	-0,4	205
	Saldo	-43	-58	26,5	-442	-326	-35,7		-43
<b>d. No Alimentario Pesquero</b>	EXP	5	5	-0,3	60	53	13,4	0,0	5
	IMP	3	3	-12,0	50	47	7,3	0,0	3
	Saldo	2	2	22,9	10	6	59,9		1
<b>e. No Alimentario Forestal</b>	EXP	168	154	9,0	1.743	1.794	-2,8	0,4	164
	IMP	162	201	-19,5	2.034	1.957	3,9	-1,1	175
	Saldo	6	-47	113,6	-291	-163	-278,0		-11

\*Contribución de cada subsector a la tasa de variación de las exportaciones/importaciones del sector agrario y pesquero, en puntos porcentuales.

Tabla 2.  
**Evolución del Subsector Alimentario Transformado (Agrario y Pesquero)**  
 Julio 2015 y 2016. M€.

	2016			2015		
	EXP	IMP	SALDO	EXP	IMP	SALDO
<b>MENSUAL</b>	2.332	1.689	643	2.329	1.706	623
<b>Peso sobre Sector Agroalimentario</b>	64%	61%	72%	63%	59%	78%
<b>AÑO MÓVIL</b>	26.335	19.712	6.624	25.052	18.840	6.211

El conjunto formado por los subsectores Alimentario Agrario Transformado y Pesquero Transformado, equivalente a los productos de la Industria de Alimentación y Bebidas, ha exportado en julio de 2016 por valor de 2.332 M€ e importado 1.689 M€, lo que supone que las exportaciones se mantienen, mientras que las importaciones descienden un 1% con respecto a junio de 2015. La contribución del subsector al aumento de las exportaciones totales ha sido de un 0,1%.

Los grupos transformados que más han contribuido al incremento de las exportaciones en julio de 2016 han sido Azúcares y artículos de confitería (17), Carne y despojos comestibles (02) y Productos de preparaciones a base de cereales y harina (19) con aumentos de 24,6%, 12,5% y 5,9%, respectivamente, comparados con el mismo mes de 2015.

El subsector transformado ha aumentado su peso sobre el total de las exportaciones agroalimentarias un 1% y en importaciones un 3,4%. Sin embargo, el peso sobre el saldo total agroalimentario ha disminuido un 7,4%.

En el año móvil, las exportaciones han alcanzado los 26.335 M€ (un incremento interanual del 5,1%) y las importaciones los 19.712 M€ (un aumento interanual del 4,6%) y un saldo de 6.624 M€ (una mejora interanual del 6,6%).

## 2. Evolución del comercio exterior Agroalimentario y Pesquero

Gráfico 1.  
**Datos de comercio exterior Agroalimentario y Pesquero (ámbito MAGRAMA)**  
Julio 2015 a Julio 2016. España. M€.

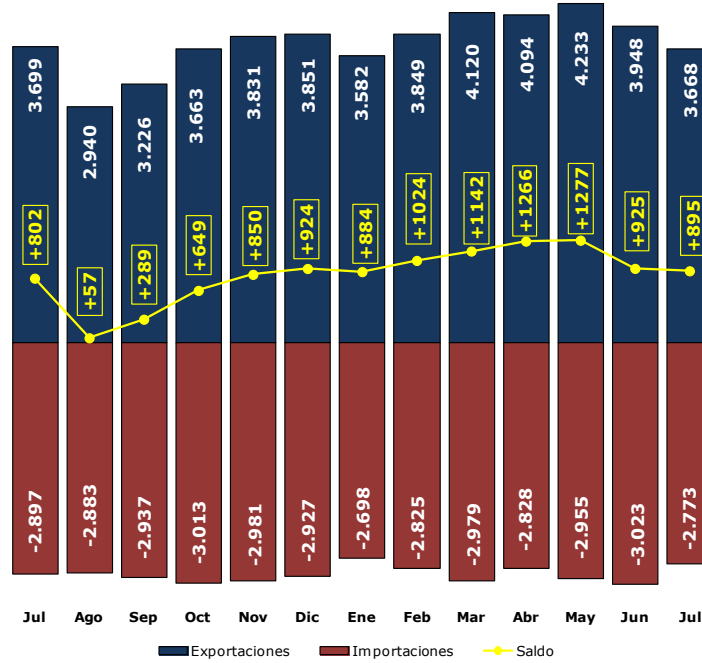
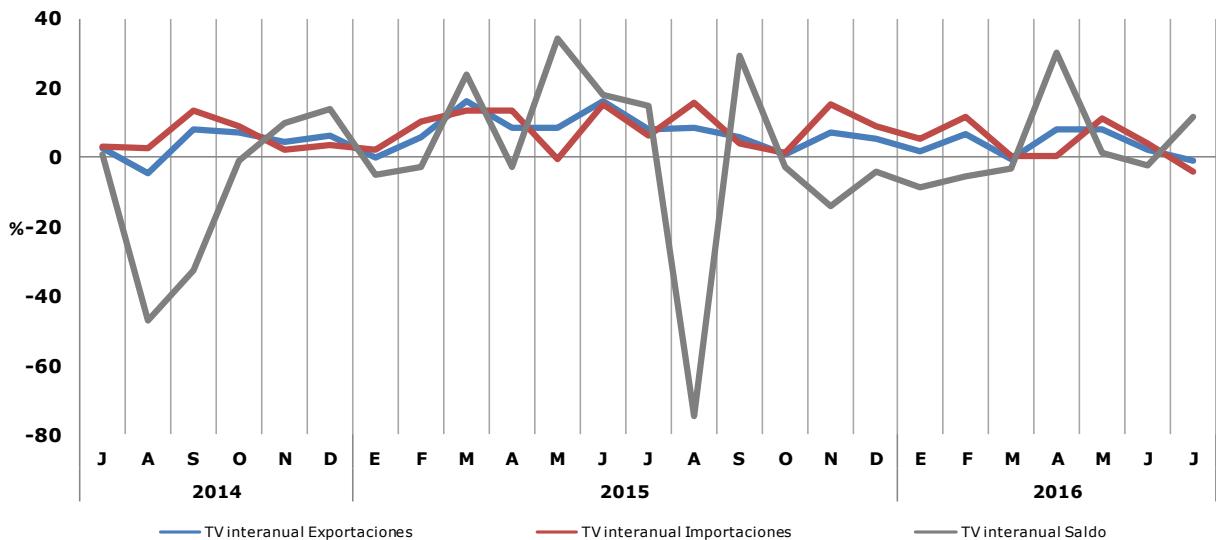


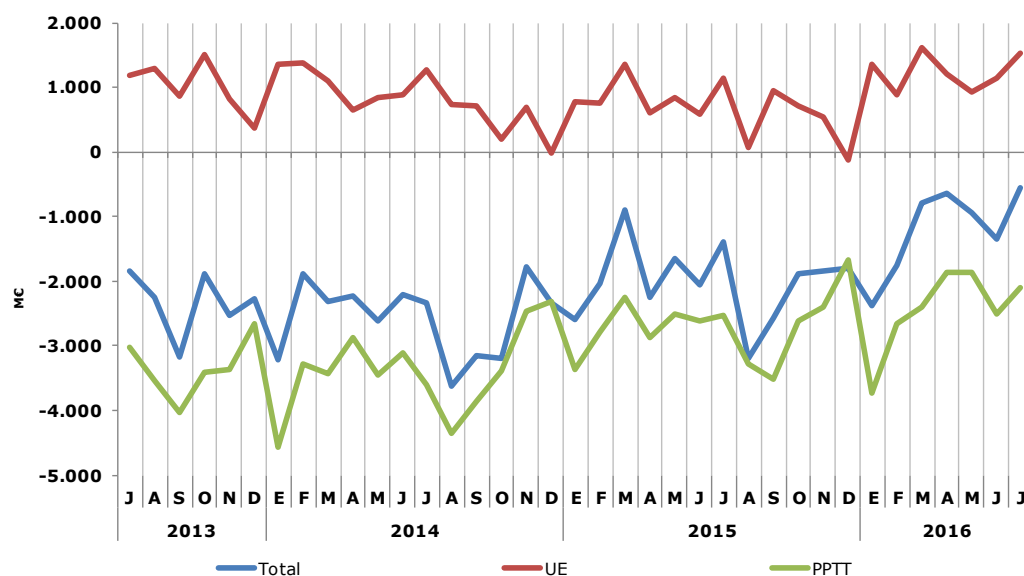
Gráfico 2.  
**Tasa de Variación Interanual de exportaciones, importaciones y saldo**  
Julio 2014 a Julio 2016.



En julio de 2016 respecto al mismo mes de 2015, las importaciones descienden más que las exportaciones, lo que mejora el saldo un 11,5%.

### 3. Evolución del saldo comercial

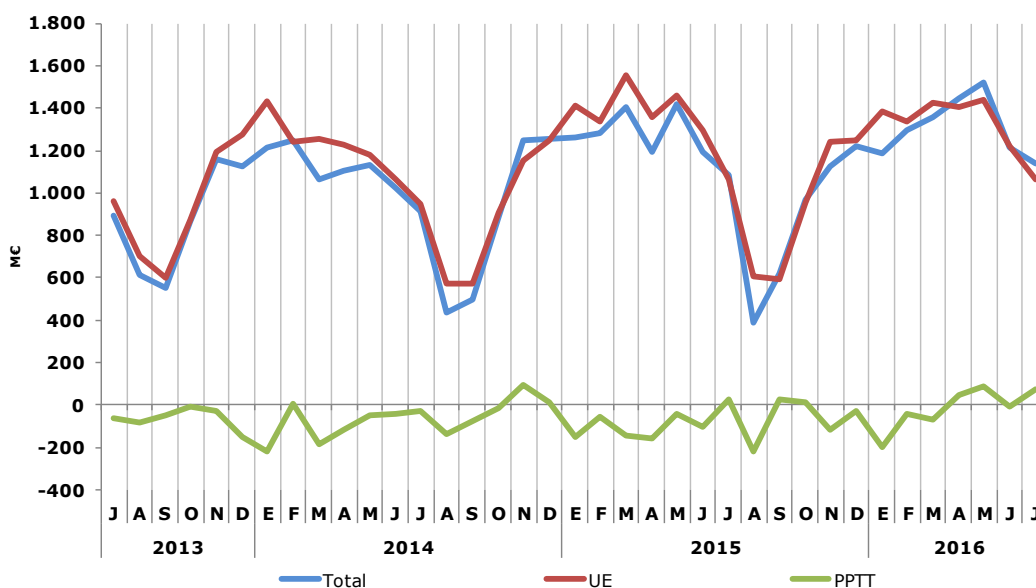
Gráfico 3.  
**Saldo comercial del total de sectores de la Economía**  
Julio 2013 a Julio 2016. Total, UE y PPTT. M€.



El saldo para el total de sectores de la economía mejora respecto a julio de 2015 un 60%, debido tanto al incremento del saldo comercial con países miembros de la UE, que mejora un 34,8%, como con PPTT, que también lo hace un 17,4%.

Si el saldo se analiza respecto al mes anterior, se produce un aumento del saldo de un 59%, impulsado por el saldo que se produce con los países comunitarios que mejora un 33,3%, en cambio respecto a los PPTT mejora un 16,5%.

Gráfico 4.  
**Saldo comercial del sector Alimentario Agrario**  
Julio 2013 a Julio 2016. Total, UE y PPTT. M€.



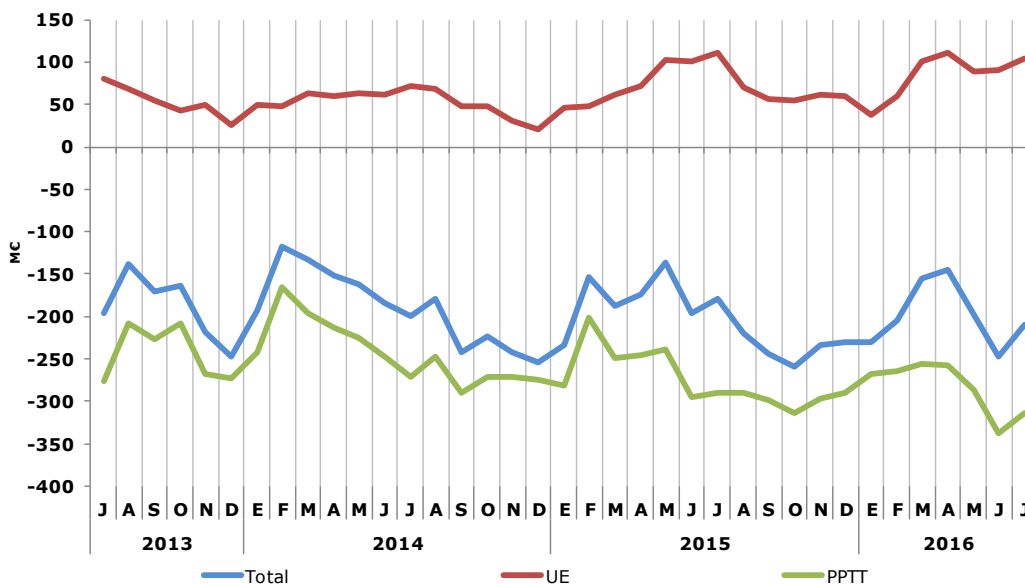
Si analizamos el saldo del sector Alimentario Agrario, se observa una mejora interanual de un 5%, por un mayor descenso de las importaciones que de las exportaciones, -5,4% y -1,7%,



respectivamente. La mejora del saldo total está impulsada por la que se produce con PPTT, un 222,9%, frente a los países intracomunitarios donde el saldo se mantiene sin variación respecto a julio de 2015.

En comparación con el mes de junio, se produce un descenso de un 6,2%, impulsado principalmente por el empeoramiento con los países de la UE (13%).

Gráfico 5.  
**Saldo comercial del sector Alimentario Pesquero**  
Julio 2013 a Julio 2016. Total, UE y PPTT. M€.

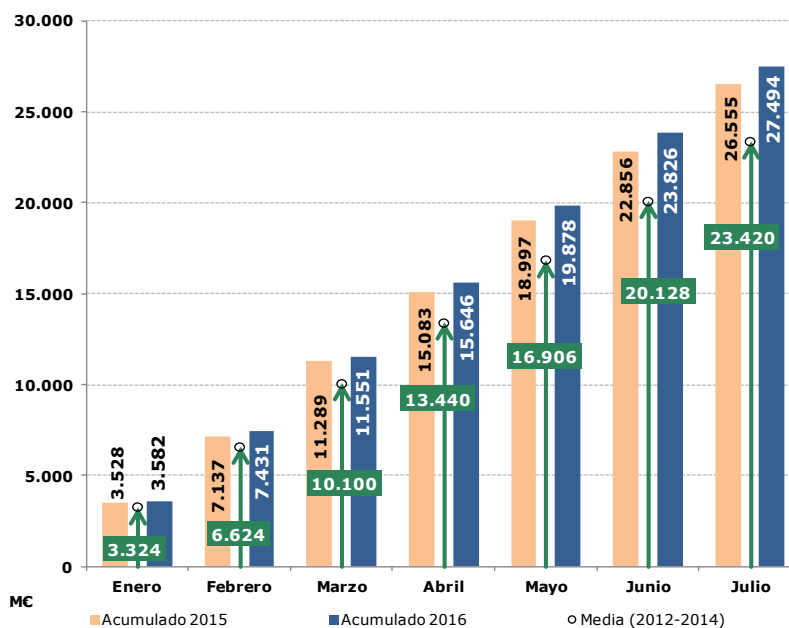


El saldo Alimentario Pesquero empeora un 17,3% respecto a julio de 2015, y lo hace debido tanto al empeoramiento del saldo con los países intracomunitarios, con los que desciende un 5,7%, como con los PPTT, que empeora un 8,5%.

Si se compara con el mes anterior, mejora el saldo un 14,9%, provocada por la mejora del saldo con países intracomunitarios (14,4%) al igual que con PPTT (7%).

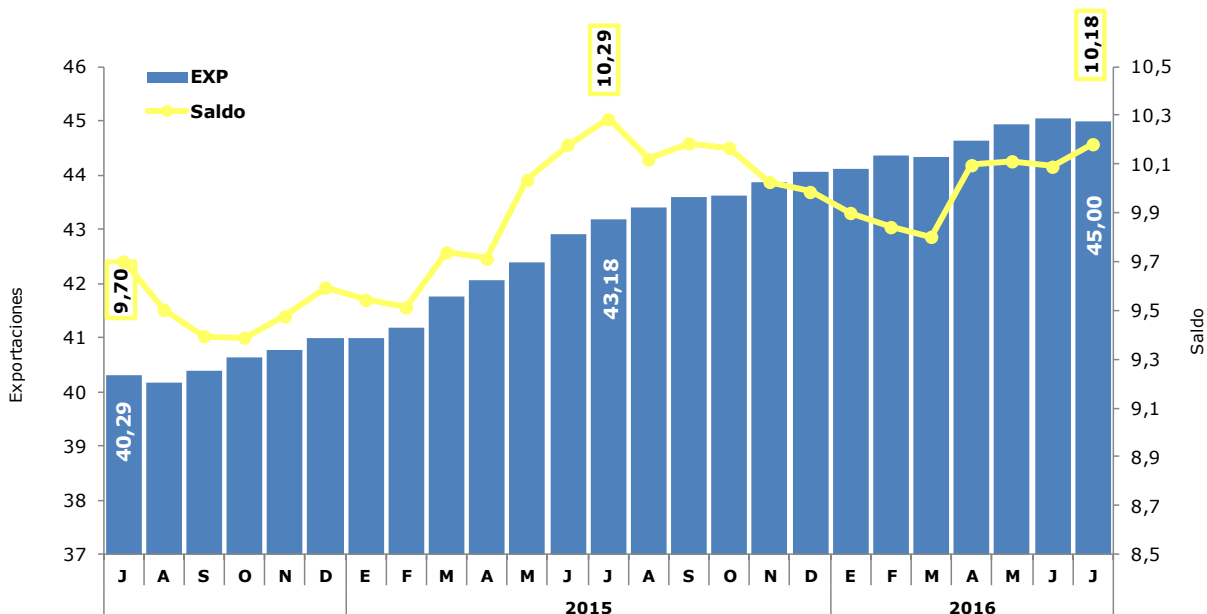
#### 4. Análisis de los datos acumulados

Gráfico 6.  
**Acumulado del año del sector Agroalimentario y Pesquero (ámbito MAGRAMA)**  
Media del mes acumulado de 2012 a 2014, acumulado a 2015 y a 2016. M€.



Las exportaciones acumuladas en el séptimo mes del año, que ascienden a 27.494 millones de euros, son un 3,5% superiores a las registradas para el año 2015. Si la cifra acumulada se compara con la media de los 3 años anteriores a 2015, el incremento es de un 17,4%.

Gráfico 7.  
**Acumulado móvil de 12 meses del sector Agroalimentario y Pesquero (ámbito MAGRAMA)**  
Julio 2014 a Julio 2016. Miles de M€.

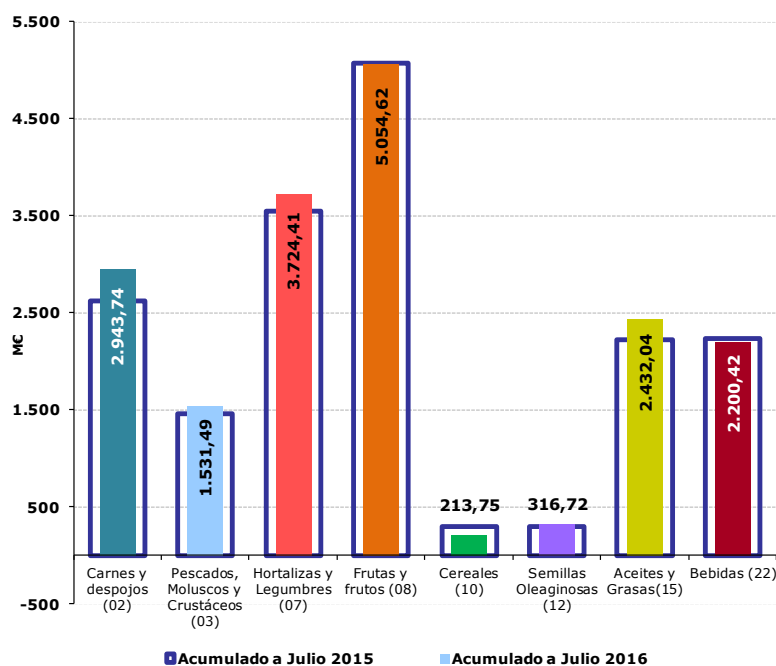


En el gráfico 7, se puede observar el dato acumulado de las exportaciones en los diferentes meses a lo largo de los dos últimos años. El dato acumulado móvil de las exportaciones en julio de 2016

es un 4,2% superior al dato del mismo mes de 2015 y las importaciones aumentan un 5,8%, lo que provoca un empeoramiento del saldo del 1%.

Los datos acumulados comparados con el mes anterior, junio de 2016, prácticamente se mantienen estables, las exportaciones y las importaciones apenas varían, mientras que el saldo mejora un 0,9%.

Gráfico 8.  
**Datos acumulados de las exportaciones a Julio de los principales capítulos sector Agrario y Pesquero (ámbito MAGRAMA)**  
 Acumulados a Julio de 2015 y Julio de 2016. M€.



En julio aumentan las exportaciones acumuladas de los grupos principales, a excepción de Cereales que disminuye un 26,5% y Bebidas un 1,6% y Frutas que se mantiene estable.

El grupo que más crece es el de Carnes y despojos que lo hace en un 12,2%, seguido de Grasas y aceites, que aumenta un 9,4%, y a continuación Semillas Oleaginosas, que aumenta un 9,2% aunque la cifra de exportación es muy inferior al resto. Destacan, así mismo, el aumento de Hortalizas y legumbres (▲5,1%) y Pescados, crustáceos y moluscos (▲4,7%).

Para más información de datos acumulados consultar Anexo datos acumulados enero-julio 2016 elaborado por la SG de Apoyo y Coordinación. Secretaría General de Agricultura y Alimentación en el enlace [http://www.magrama.gob.es/es/ministerio/servicios/analisis-y-prospectiva/Informe\\_mensual.aspx](http://www.magrama.gob.es/es/ministerio/servicios/analisis-y-prospectiva/Informe_mensual.aspx)

## 5. Ranking de productos del mes

Tabla 3.  
Principales productos exportados e importados del mes.  
Julio 2016 y 2015.

PRINCIPALES PRODUCTOS EXPORTADOS DEL MES	Jul 2016 (M€)	Jul 2015 (M€)	Var. 2016/15	TARIC	PRINCIPALES PRODUCTOS IMPORTADOS DEL MES	Jul 2016 (M€)	Jul 2015 (M€)	Var. 2016/15	TARIC
Aceite de oliva	305,81	269,72	13,4%	1509+1510	Crustáceos	112,76	106,63	5,7%	0306
Carne de porcino	263,43	217,49	21,1%	0203	Moluscos	110,48	82,43	34,0%	0307
Frutas de hueso	220,53	249,43	-11,6%	0809	Tortas y residuos de la extracción de aceite de soja	99,76	69,07	44,4%	2304
Vino	204,26	250,22	-18,4%	2204	Habas de soja	89,41	115,19	-22,4%	1201
Melones, sandías y papayas frescos	142,30	146,00	-2,5%	0807	Pescado fresco o refrigerado (exc. Filetes)	86,01	79,85	7,7%	0302
Legumbres y hortalizas en conserva	87,41	91,45	-4,4%	2005	Aceite de palma	85,17	101,84	-16,4%	1511
Cebollas, chalotes, ajos y puerros	75,80	51,89	46,1%	0703	Bebidas espirituosas	81,54	74,15	10,0%	2208
Productos de panadería, pastelería o galletería	74,67	71,38	4,6%	1905	Trigo	78,40	81,12	-3,4%	1001
Moluscos	64,15	56,86	12,8%	0307	Pescado congelado (exc. Filetes)	71,93	51,59	39,4%	0303
Bebidas espirituosas	62,71	54,23	15,6%	2208	Quesos y requesón	69,25	76,73	-9,7%	0406
Cítricos	62,42	86,11	-27,5%	0805	Café	67,00	68,18	-1,7%	0901
Conservas de pescado	62,29	64,31	-3,1%	1604	Filetes y carne de pescado, frescos, refrigerados o congelados	60,98	57,90	5,3%	0304
Hortalizas frescas (Espárragos, pimientos, champiñones, aceitunas frescas, etc.)	60,43	49,21	22,8%	0709	Mezclas de sustancias odoríferas	59,75	64,55	-7,4%	3302
Jugos de frutas, legumbres u hortalizas, sin ferm	56,91	54,50	4,4%	2009	Preparaciones alimenticias no comprendidas en otras partidas	56,44	61,95	-8,9%	2106
Pescado congelado (exc. Filetes)	55,94	53,62	4,3%	0303	Maíz	55,75	75,15	-25,8%	1005

En julio, el Aceite de oliva fue el producto más exportado, el principal destino fue Italia a donde se dirigieron el 36% de las exportaciones tras un incremento del 30,3% respecto al mismo mes de 2015. También se incrementaron las exportaciones a Portugal (▲32,5%) y China (▲28,3%). La carne de porcino es el segundo producto más exportado, los destinos a donde más han crecido las exportaciones ha sido China (▲112,2%), Polonia (▲58,1%) y Japón (▲33,1%). En Hortalizas, las Cebollas, chalotas y ajos aumentan en todos los principales destinos, entre los que destacan Taiwán (▲720%), Estados Unidos (▲129,3%) y Francia (▲61,9%).

El principal producto importado fueron los Crustáceos que experimentan un leve crecimiento. Destacan los incrementos que se producen en Moluscos, el principal proveedor es Marruecos desde donde aumentan las importaciones un 21,8%, también aumenta China (▲130,8%) e Islas Malvinas (▲56,1%). También destacan los incrementos en la importación de Tortas y residuos de la extracción de aceite de soja, que provienen de dos países principalmente, Argentina como primer origen de las importaciones que aumenta un 20,6% y Brasil con un incremento del 113,7%. En último lugar, es destacable el incremento que se ha producido en Pescado Congelado, producto para el cual los orígenes están más diversificados, se incrementan las importaciones en los principales proveedores, destacando El Salvador, primer proveedor, que aumenta un 939,6% hasta alcanzar los 6,59 M€. También experimentan fuertes incrementos Curaçao (▲254,9%), Panamá (▲114,9%) y Portugal (▲34,2%).

## 6. Ranking de países del mes

Tabla 4.

**Principales destinos de las exportaciones y orígenes de las importaciones**  
Julio 2016 y 2015.

DESTINOS DE LAS EXPORTACIONES						ORÍGENES DE LAS IMPORTACIONES					
Julio de 2016		Julio de 2015				Julio de 2016		Julio de 2015			
UE	M€	Cuota	M€	Cuota	Var.M€ 16/15	UE	M€	Cuota	M€	Cuota	Var.M€ 16/15
Francia	616,18	23%	657,84	24%	-6,3%	Francia	419,54	27%	453,34	28%	-7,5%
Portugal	423,92	16%	398,04	15%	6,5%	Alemania	182,54	12%	206,43	13%	-11,6%
Italia	417,56	16%	409,59	15%	1,9%	Países Bajos	177,66	12%	181,95	11%	-2,4%
Alemania	350,44	13%	380,42	14%	-7,9%	Portugal	157,93	10%	166,96	10%	-5,4%
Reino Unido	279,39	10%	285,04	11%	-2,0%	Italia	112,73	7%	127,48	8%	-11,6%
<b>Total UE</b>	<b>2.669,50</b>	<b>73%</b>	<b>2.685,93</b>	<b>73%</b>	<b>-0,6%</b>	<b>Total UE</b>	<b>1.529,35</b>	<b>55%</b>	<b>1.608,69</b>	<b>56%</b>	<b>-4,9%</b>
PPTT	M€	Cuota	M€	Cuota	Var.M€ 16/15	PPTT	M€	Cuota	M€	Cuota	Var.M€ 16/15
EE.UU	143,42	14%	153,38	15%	-6,5%	Brasil	151,49	12%	180,91	14%	-16,3%
China	123,99	12%	95,50	9%	29,8%	Argentina	149,36	12%	113,97	9%	31,1%
Japón	60,21	6%	55,32	5%	8,8%	EE.UU	85,06	7%	114,12	9%	-25,5%
Suiza	35,99	4%	38,66	4%	-6,9%	Indonesia	77,77	6%	109,52	9%	-29,0%
México	35,42	4%	43,73	4%	-19,0%	China	76,02	6%	75,91	6%	0,1%
<b>Total PPTT</b>	<b>998,07</b>	<b>27%</b>	<b>1.012,91</b>	<b>27%</b>	<b>-1,5%</b>	<b>Total PPTT</b>	<b>1.243,67</b>	<b>45%</b>	<b>1.287,91</b>	<b>44%</b>	<b>-3,4%</b>

En Julio de 2016, descienden las exportaciones e importaciones tanto comunitarias como extracomunitarias. La cuota que representa cada una de las agrupaciones no ha sufrido apenas variaciones. Se mantiene la representación de la UE sobre el total de las exportaciones y aumenta cerca de un 1% la cuota que representan los PPTT sobre el total de las importaciones, ya que estas disminuyen en menor medida para los países comunitarios.

Disminuyen las exportaciones a todos los destinos principales de la UE, a excepción de Portugal e Italia. Portugal es el destino que más crece debido principalmente a los incrementos en las

exportaciones de Aceite de oliva (▲43,1%), que es el principal producto, Productos de panadería, pastelería o galletería (▲29,8%), Corcho natural (▲865,8%) hasta alcanzar los 13,75 M€ y Frutas de hueso (▲56,9%). Por su parte, las exportaciones a Italia aumentan levemente, pero sí experimentan fuertes incrementos productos como Aceite de oliva (▲30,3%), Carne de porcino (▲18%) y Frutas de hueso (▲15,7%).

En relación a las importaciones comunitarias descienden las importaciones de los principales proveedores, mientras que aumentan las procedentes de orígenes menos tradicionales y aún con cifras alejadas del resto, son el caso de Dinamarca (▲30,3%), Polonia (▲18,4%) y Suecia (▲15,3%), debido, principalmente, al incremento de las importaciones de Trigo donde Dinamarca ha sido el segundo proveedor de este producto en el mes de Julio.

En relación a PPTT disminuyen las exportaciones y la cuota que los mismos representan sobre el total se mantiene en un 27%. Estados Unidos vuelve a ser el primer destino de las exportaciones aunque desciende el valor de las mismas respecto a Julio de 2015, los principales productos exportados fueron el Aceite de oliva, el Vino y las Legumbres y Hortalizas en conserva, los cuales sufrieron descensos en sus exportaciones, aunque no son relevantes. Si son destacables los incrementos que se producen en las exportaciones de Cebollas, chalotas y ajos y Moluscos, aunque aún son cifras de exportación poco significativas.

Las exportaciones a China continúan la tendencia de crecimiento impulsada principalmente por productos como Carne de porcino (▲112,2%), Vino (▲29,1%), Aceite de oliva (▲28,3%) y Despojos cárnicos (▲43,6%). También aumentan las exportaciones a Japón debido a los incrementos que se producen en las de Carne de porcino (▲33,1%), Despojos cárnicos (▲14,2%) y Jugos de frutas, legumbres y hortalizas (▲33%).

Las importaciones provenientes de PPTT se han reducido en los principales orígenes, aunque sí sufre un fuerte incremento las que proceden de Argentina, donde se han incrementado los principales productos de importación como son las Tortas y residuos de la extracción del aceite de soja (▲20,6%), Cítricos (▲126%), Crustáceos (▲18,7%) y Moluscos (▲141,2%), éste último con cifras muy inferiores al resto de productos.

## 7. Análisis de los principales grupos de ámbito MAGRAMA

### Carnes (02)

En este mes de julio el grupo Carnes continúa con su carácter exportador, así como una tendencia creciente. El saldo incrementa un 17,3% con respecto al mismo mes del año pasado, alcanzando los 322,12 M€. Las exportaciones han aumentado en un 12,4%, debido fundamentalmente a la demanda de los PPTT, que aumenta un 43,3%. Por su parte, las importaciones descienden, aunque muy ligeramente (0,7%). El precio medio de exportación ha bajado un 0,5% hasta los 2,29 €/kg, y el de importación aumenta en un 1,3%, pasando de 2,89 €/kg a 2,93 €/kg.

Gráfico 9.  
**Evolución del comercio exterior grupo Carnes**  
Años 2014, 2015 Y 2016.

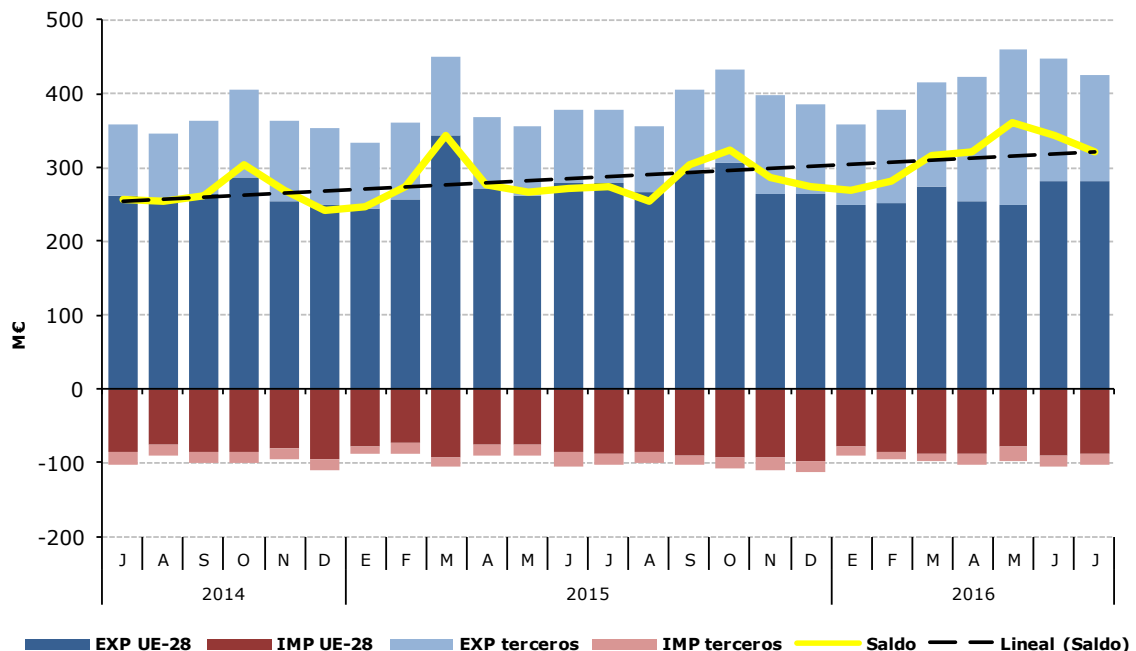
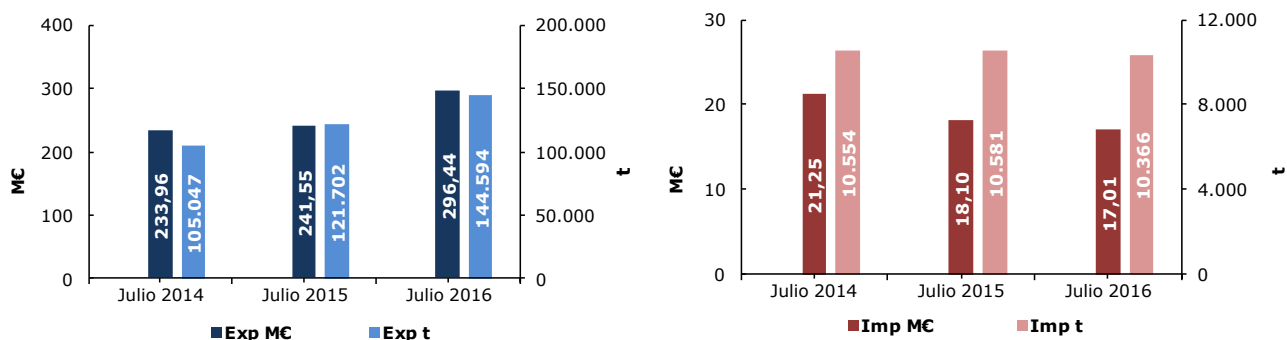


Tabla 5.  
**Evolución del comercio exterior grupo Carnes**  
Julio de 2016.

Carnes y despojos (02)	M€		t		€/kg		
	Julio 2016	Var. Jul 2016/2015	Julio 2016	Var. Jul 2016/2015	Julio 2016	Var. Jul 2016/2015	
<b>EXP</b>	Total	424,20	12,4%	185.375	13,0%	2,29	-0,5%
	UE-28	281,70	1,4%	111.119	-1,1%	2,54	2,5%
	PPTT	142,50	43,3%	74.256	43,7%	1,92	-0,3%
<b>IMP</b>	Total	102,08	-0,7%	34.821	-2,0%	2,93	1,3%
	UE-28	87,13	-0,5%	30.930	1,0%	2,82	-1,4%
	PPTT	14,95	-1,7%	3.891	-20,2%	3,84	23,2%
<b>Saldo</b>	<b>322,12</b>	<b>17,3%</b>	<b>150.554</b>	<b>17,2%</b>			

Gráficos 10 y 11.  
**Evolución de las exportaciones e importaciones de la Carne de Porcino**  
**(0203+02063000+02064100+02064900+020910)**

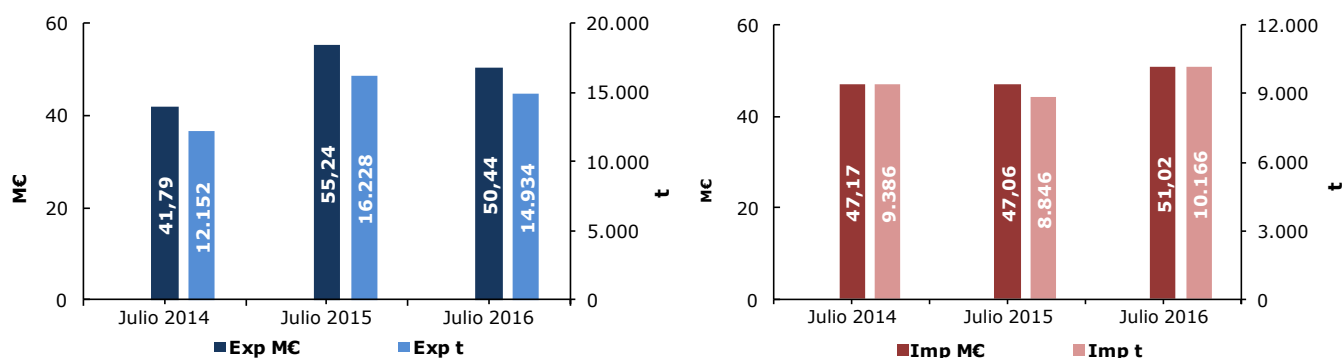
Julio de 2014, 2015 y 2016



El subgrupo de Carne de Porcino, representa más del 69,8% de las exportaciones del grupo. Con respecto a julio 2015, se ha producido un aumento muy considerable en la exportación, un 22,7% en valor y en un 18,8% en volumen. La importación ha descendido en valor (6,0%) y también en volumen (2,0%). Con estos datos, el precio de exportación sube de 1,98 €/kg a 2,05 €/kg al contrario de lo que sucede con el precio de importación, que desciende de 1,71 €/kg a 1,64 €/kg. El saldo por su parte tiene un aumento considerable (25,1%), pasando de 223,45 M€ en julio de 2015 a 279,43 M€ en julio de 2016.

Gráficos 12 y 13.  
**Evolución de las exportaciones e importaciones de la Carne de Bovino**  
**(0201+0202+020610+020621+020622+020629)**

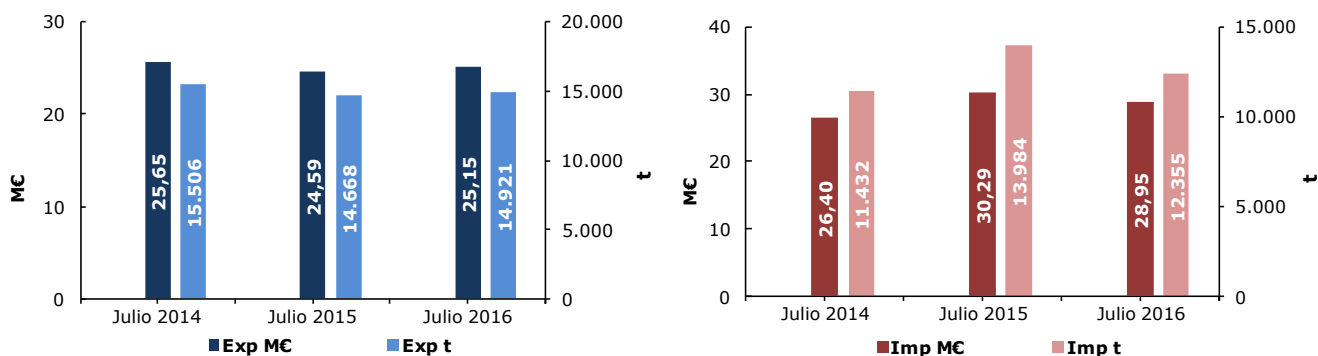
Julio de 2014, 2015 y 2016



En el subgrupo Carne de Bovino las importaciones representan el 49,9% de las importaciones totales del grupo. En valor, las exportaciones descienden un 8,7%, mientras que las importaciones suben en un 8,4%. Este hecho provoca que el saldo empeore pasando de 8,18 M€, en julio de 2015, a tener un valor negativo de 0,59 M€ en el mes de julio de 2016. En volumen también se producen descensos en las exportaciones (8,0%) mientras que las importaciones aumentan (14,9%). Como consecuencia, el precio de exportación disminuye un 0,8% llegando a 3,38 €/kg, y el precio de importación un 5,7%, pasando de 5,32 €/kg a 5,02 €/kg.



Gráficos 14 y 15.  
**Evolución de las exportaciones e importaciones de la Carne de Aves de Corral**  
**(0207+02109971+02109979)**  
 Julio de 2014, 2015 y 2016



En el subgrupo Carne de Aves de Corral la caída del valor de las importaciones cifrada en un 4,4% combinada con una subida en el valor de las exportaciones (2,2%) ha provocado que el saldo negativo de julio de 2015 (5,68 M€) mejore, hasta tener un valor negativo de sólo 3,80 M€ en julio de 2016. Con respecto al volumen, las exportaciones aumentan en un 1,7% frente a las importaciones que disminuyen en mayor proporción -un 11,6%-. Los precios medios de exportación aumentan ligeramente (0,5%) pasando de 1,68 €/kg a 1,69 €/kg, de igual forma que los precios de importación, que también suben, pero con más fuerza -un 8,2%-, pasando de 2,17 €/kg a 2,34 €/kg.

### Pescados, moluscos y crustáceos (03)

El grupo de Pescados tiene un carácter importador con tendencia ligeramente creciente. El saldo con respecto a julio 2015 ha empeorado en un 28,6%, pasando de -174,98 M€ a -225,02 M€, como resultado de un aumento de las importaciones del 15,9%, muy superior al de las exportaciones, del 5,8%. Los precios medios, tanto de exportación como de importación aumentan. Las exportaciones se dirigen principalmente a la UE (81,3 % del total), mientras que las importaciones provienen sobre todo de PPTT (68,5 % del total).

Gráfico 16.

#### Evolución del comercio exterior grupo Pescados, Crustáceos y Moluscos Años 2014, 2015 Y 2016.

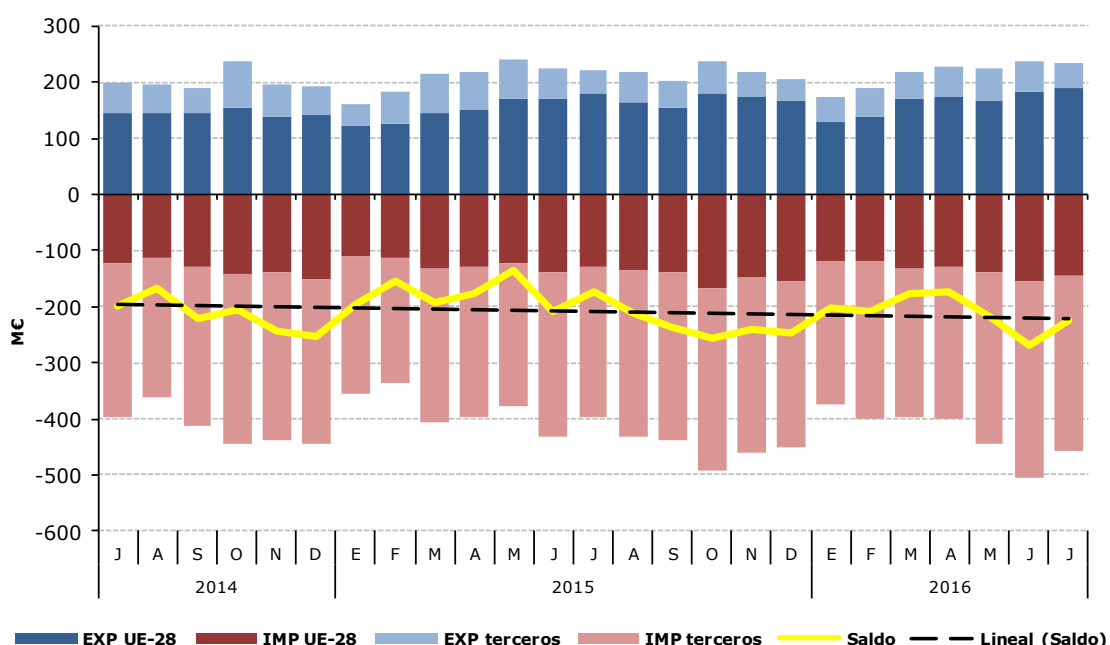


Tabla 6.

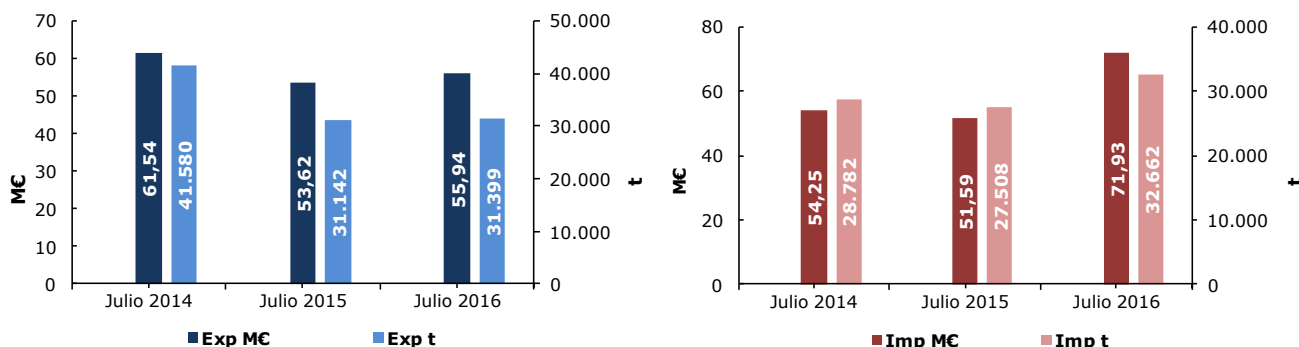
#### Evolución del comercio exterior grupo Pescados, Crustáceos y Moluscos Julio de 2016.

Pescados, Moluscos y Crustáceos (03)		M€		t		€/kg	
		Julio 2016	Var. Jul 2016/2015	Julio 2016	Var. Jul 2016/2015	Julio 2016	Var. Jul 2016/2015
<b>EXP</b>	Total	233,34	5,8%	65.913	0,4%	3,54	5,4%
	UE-28	189,78	6,2%	43.879	3,4%	4,33	2,7%
	PPTT	43,56	4,3%	22.034	-5,0%	1,98	9,9%
<b>IMP</b>	Total	458,37	15,9%	119.739	5,6%	3,83	9,8%
	UE-28	144,30	11,3%	36.713	-3,1%	3,93	14,9%
	PPTT	314,06	18,2%	83.027	10,0%	3,78	7,4%
<b>Saldo</b>		-225,02	-28,6%	-53.827	-12,7%		

Gráficos 17 y 18.

### Evolución de las exportaciones e importaciones de Pescado Congelado (0303)

Julio de 2014, 2015 y 2016

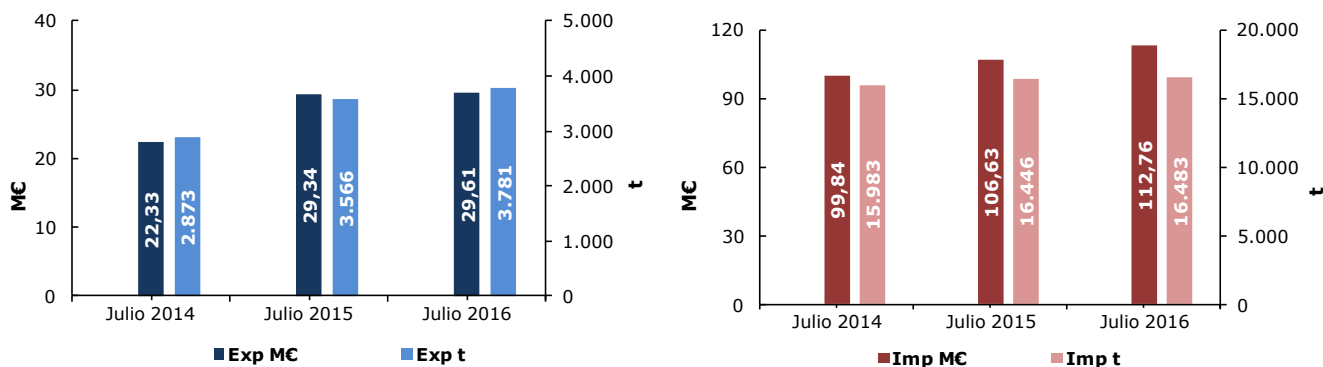


En el subgrupo Pescado Congelado, cuyo saldo tradicionalmente era positivo, ha pasado de tener un saldo de 2,03 M€ en julio de 2015, a un valor negativo de 15,99 M€ en julio de 2016. Esto es debido a que la subida del valor de las exportaciones de un 4,3% ha sido muy inferior a la de las importaciones, de un 39,4%. En volúmenes, también se produce una pequeña subida en las exportaciones de un 0,8%, al mismo tiempo que suben las importaciones un 18,7%. Los precios de exportación han subido un 3,5%, de 1,72 €/kg a 1,78 €/kg, mientras que los de importación también aumentan, en este caso con mayor fuerza -un 17,4%-, de 1,88 €/kg a 2,20 €/kg.

Gráficos 19 y 20.

### Evolución de las exportaciones e importaciones de Crustáceos (0306)

Julio de 2014, 2015 y 2016

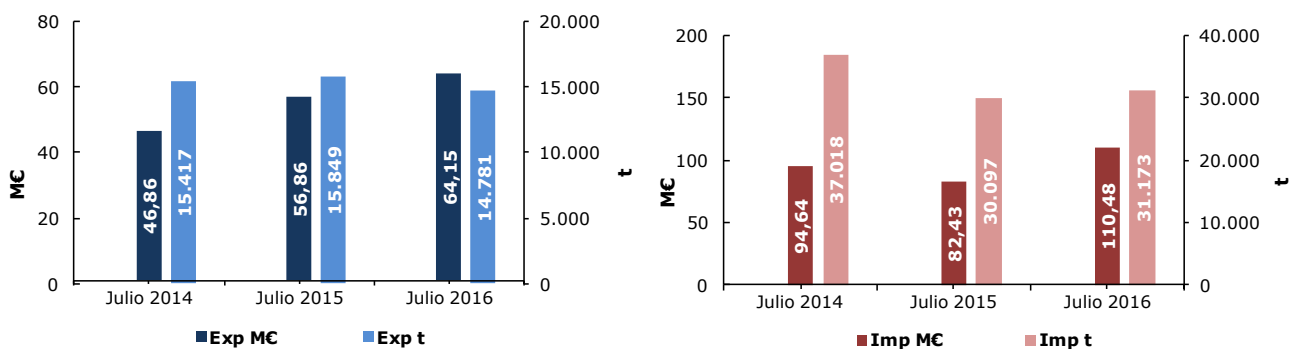


El saldo del subgrupo de Crustáceos con respecto a julio 2015 empeora en un 7,6% (pasando de -77,29 M€ a -83,15 M€), debido a que en valor las exportaciones suben sólo en un 0,9%, mientras que las importaciones aumentan en un 5,7%. En volumen, tanto las exportaciones (6,0%), como las importaciones (0,2%) también aumentan. El precio de las exportaciones sufre una bajada del 4,8%, que pasa de 8,23 €/kg a 7,83 €/kg. Por el contrario, las importaciones tienen un aumento en el valor del precio medio (5,5%) pasando de 6,48 €/kg a 6,84 €/kg.

Gráficos 21 y 22.

### Evolución de las exportaciones e importaciones de Moluscos (0307)

Julio de 2014, 2015 y 2016



El subgrupo Moluscos muestra un aumento en valor en las exportaciones del 12,8% respecto a julio 2015. Lo mismo sucede en las importaciones aunque éstas lo hacen con más fuerza (34,0%) provocando que el saldo empeore un 81,2%, pasando de -25,56 M€ en julio de 2015 a -46,33 M€ en julio de 2016. En volumen, las exportaciones disminuyen (6,7%), mientras las importaciones aumentan (3,6%). Esta situación de aumento de valor y bajada o menor incremento en los volúmenes, provoca subidas de precios, así el precio de las exportaciones sube un 21,0% pasando de 3,59 €/kg a 4,34 €/kg. Por su parte, el precio de importación aumenta con más intensidad (29,4%), pasando de 2,74 €/kg a 3,54 €/kg.

## Hortalizas y legumbres (07)

El grupo de Hortalizas y Legumbres tiene un carácter claramente exportador con tendencia creciente. El valor de las exportaciones ha aumentado frente a julio 2015 en un 21,9%. Las importaciones también aumentan en un 14,7%. Las exportaciones se dirigen fundamentalmente hacia UE-28 (83,4%), de la misma forma, en las importaciones el origen principal también es la UE-28 (55,6%). El aumento tanto de las exportaciones como de las importaciones ha provocado que el saldo comercial se incremente un 24,4%, pasando de 160,63 M€ a 199,85 M€. Por su parte, el precio medio de exportación ha aumentado un 17,3%, pasando de 0,84 €/kg a 0,98 €/kg, mientras que el precio medio de importación también ha aumentado, aunque en menor cuantía, un 10,1%, pasando de 0,73 €/kg a 0,80 €/kg.

Gráfico 23.

### Evolución del comercio exterior grupo Hortalizas y Legumbres Años 2014, 2015 Y 2016.

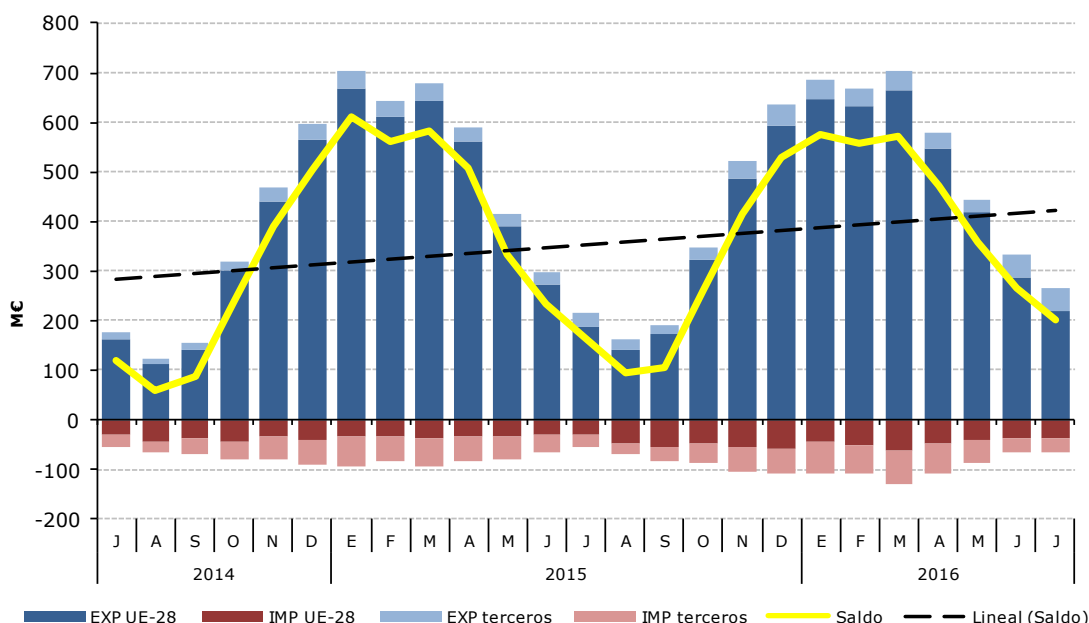


Tabla 7.

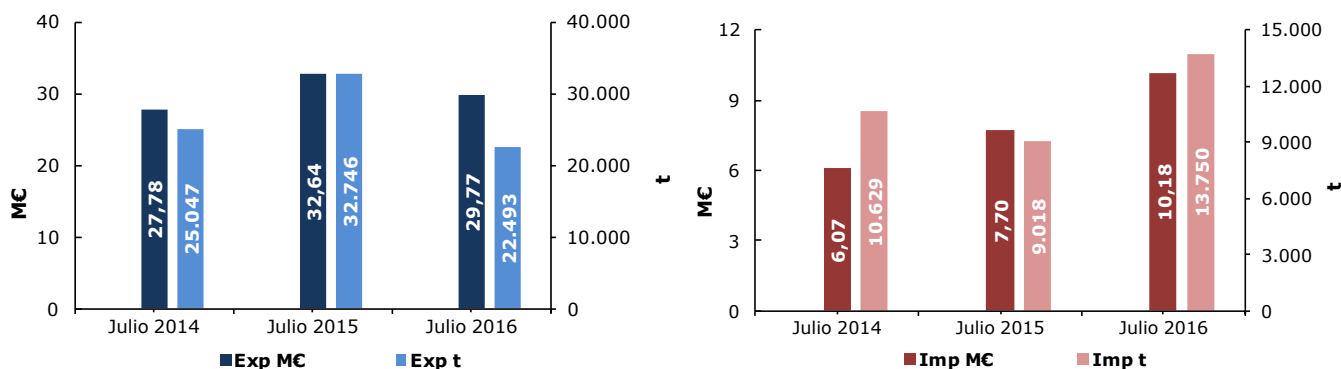
### Evolución del comercio exterior grupo Hortalizas y Legumbres Julio de 2016.

Hortalizas y legumbres (07)		M€		t		€/kg	
		Julio 2016	Var. Jul 2016/2015	Julio 2016	Var. Jul 2016/2015	Julio 2016	Var. Jul 2016/2015
EXP	Total	263,88	21,9%	268.199	4,0%	0,98	17,3%
	UE-28	220,27	17,3%	237.556	7,6%	0,93	9,0%
	PPTT	43,61	52,3%	30.642	-17,6%	1,42	84,7%
IMP	Total	64,04	14,7%	79.917	4,2%	0,80	10,1%
	UE-28	35,62	14,4%	57.876	6,8%	0,62	7,1%
	PPTT	28,41	15,1%	22.041	-2,0%	1,29	17,4%
<b>Saldo</b>		<b>199,85</b>	<b>24,4%</b>	<b>188.282</b>	<b>3,9%</b>		

Gráficos 24 y 25.

### Evolución de las exportaciones e importaciones de Tomates (0702)

Julio de 2014, 2015 y 2016

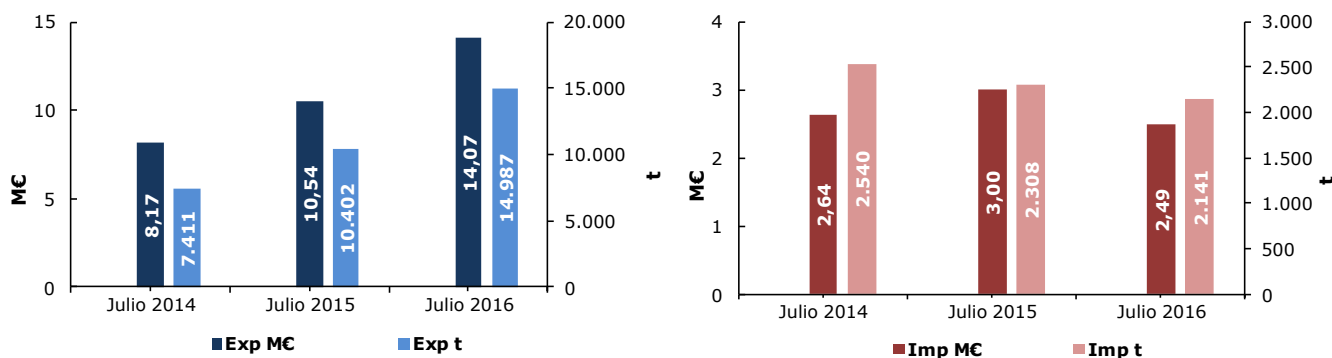


En el subgrupo Tomates, las exportaciones con respecto a julio 2015 han bajado en valor (8,8%) y en mayor medida en volumen (31,3%), por lo que su precio medio de exportación aumenta un 32,8% pasando de 1,00 €/kg a 1,32 €/kg. Las importaciones aumentan en valor (32,2%) y con más fuerza en volumen (52,5%), lo que provoca que su precio también descienda, en este caso en un 13,3%, desde 0,85 €/kg a 0,74 €/kg. El saldo en este mes de julio disminuye con respecto a julio 2015 en un 21,4%, pasando de 24,94 M€ a 19,59 M€.

Gráficos 26 y 27.

### Evolución de las exportaciones e importaciones de Lechugas (0705)

Julio de 2014, 2015 y 2016

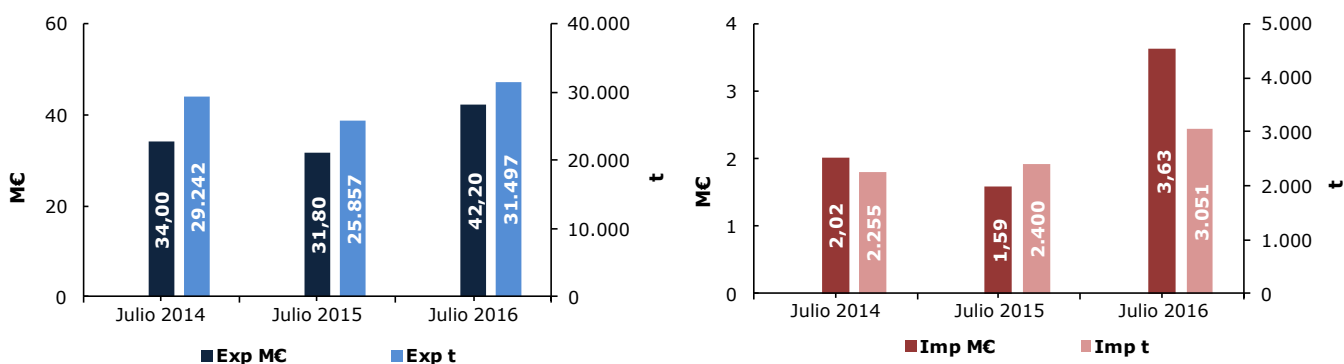


El subgrupo Lechugas tiene en el mes de julio de 2016 un saldo positivo de 11,58 M€, un 53,5% superior con respecto al mismo mes del año anterior (7,55 M€). Esto es como consecuencia que el valor exportado respecto a julio 2015 ha aumentado en un porcentaje del 33,5%, mientras que el valor de la importación ha bajado: 17,0%. En volumen, se repite la tendencia, la exportación aumenta con fuerza (44,1%) mientras que la importación tiene una bajada, aunque menos notoria (7,2%). Como consecuencia, el precio medio de exportación disminuye un 7,4% pasando de 1,01 €/kg a 0,94 €/kg, mientras que el precio medio de importación también sufre una bajada, en este caso del 10,5%, pasando de 1,30 €/kg a 1,16 €/kg.

Gráficos 28 y 29.

### Evolución de las exportaciones e importaciones de Pimientos (070960)

Julio de 2014, 2015 y 2016



En el subgrupo de Pimientos, las exportaciones representan el 15,9% de las exportaciones totales. Con respecto a julio 2015, las exportaciones han subido en valor (32,7%), al mismo tiempo que las importaciones aumentan un 128,5%. A pesar de estos datos, como las magnitudes de las importaciones son poco significativas con respecto a las exportaciones, el saldo aumenta en un 27,7%, desde los 30,21 M€ de julio de 2015 hasta los 38,57 M€ del año actual. Con respecto al volumen, las exportaciones también suben un 21,8% y las importaciones suben un 27,1%. Con estos datos el precio de exportación se incrementa un 9,0% pasando de 1,23 €/kg a 1,34 €/kg, mientras que su precio de importación sube en un 79,7%, pasando de 0,66 €/kg a 1,19 €/kg.

## Frutas (08)

El grupo Frutas tiene un carácter netamente exportador con tendencia ligeramente creciente. A pesar de ello el saldo empeora un 14,5%, con respecto a julio 2015, con un valor de 416,55 M€, debido a una bajada en valor de las exportaciones (10,8%), muy superior a la bajada, que también se produce en el valor de las importaciones (1,4%). En exportaciones destacan las destinadas a la UE-28, que suponen el 92,9% de las mismas, mientras que en importaciones destacan las que provienen de PPTT, que suponen el 80,7% del total. Los precios medios se incrementan en exportaciones un 6,6%, pasando de 0,87 €/kg a 0,93 €/kg, mientras que en importaciones disminuyen, un 12,4%, pasando de 1,42 €/kg a 1,24 €/kg.

Gráfico 30.  
**Evolución del comercio exterior grupo Frutas**  
Años 2014, 2015 Y 2016.

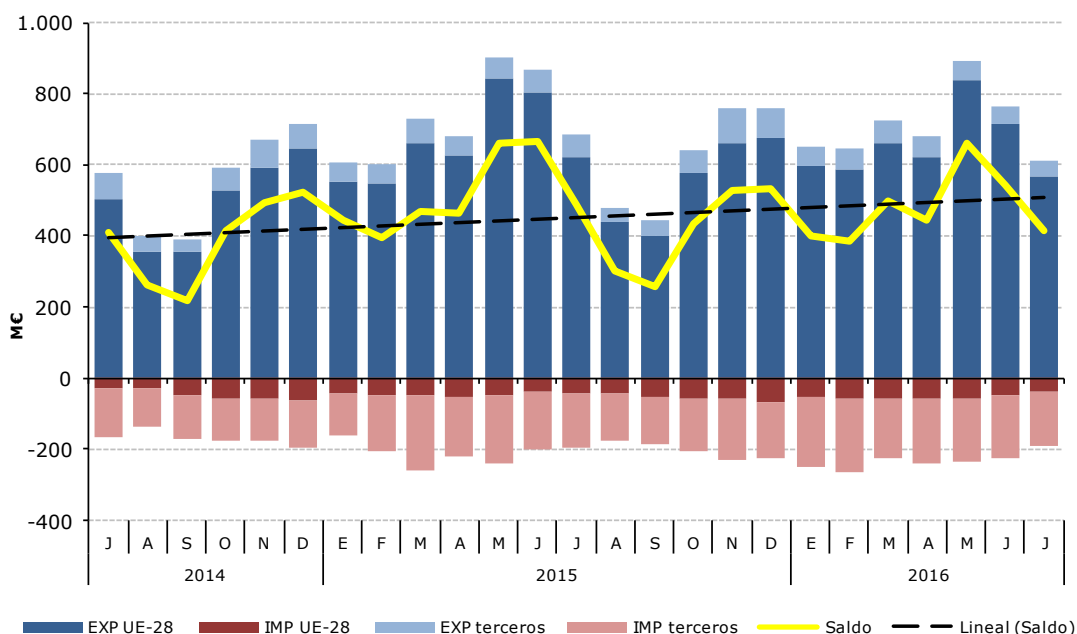


Tabla 8.  
**Evolución del comercio exterior grupo Frutas**  
Julio de 2016.

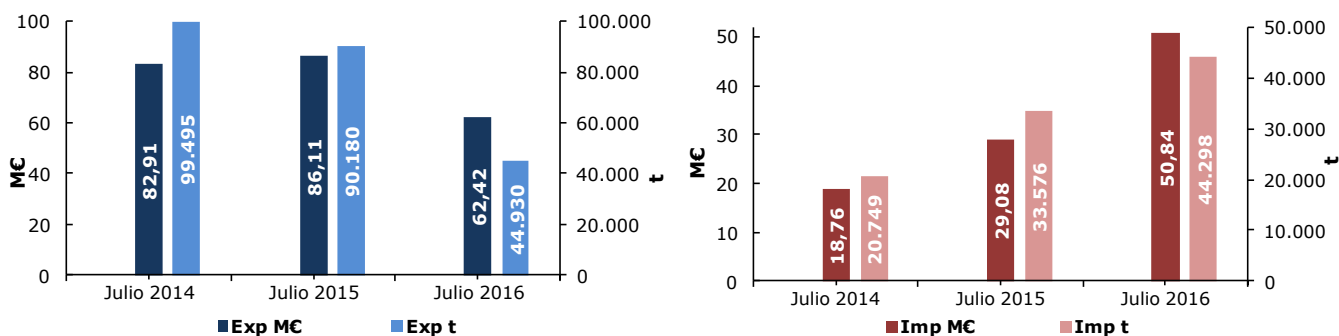
Frutas (08)	M€		t		€/kg		
	Julio 2016	Var. Jul 2016/2015	Julio 2016	Var. Jul 2016/2015	Julio 2016	Var. Jul 2016/2015	
<b>EXP</b>	Total	609,37	-10,8%	658.592	-16,3%	0,93	6,6%
	UE-28	566,17	-9,0%	621.943	-14,9%	0,91	6,9%
	PPTT	43,20	-29,0%	36.649	-35,0%	1,18	9,2%
<b>IMP</b>	Total	192,82	-1,4%	154.922	12,6%	1,24	-12,4%
	UE-28	37,14	-9,3%	49.975	10,0%	0,74	-17,5%
	PPTT	155,67	0,8%	104.948	13,9%	1,48	-11,6%
<b>Saldo</b>	416,55	-14,5%	503.670	-22,4%			



Gráficos 31 y 32.

### Evolución de las exportaciones e importaciones de Cítricos (0805)

Julio de 2014, 2015 y 2016

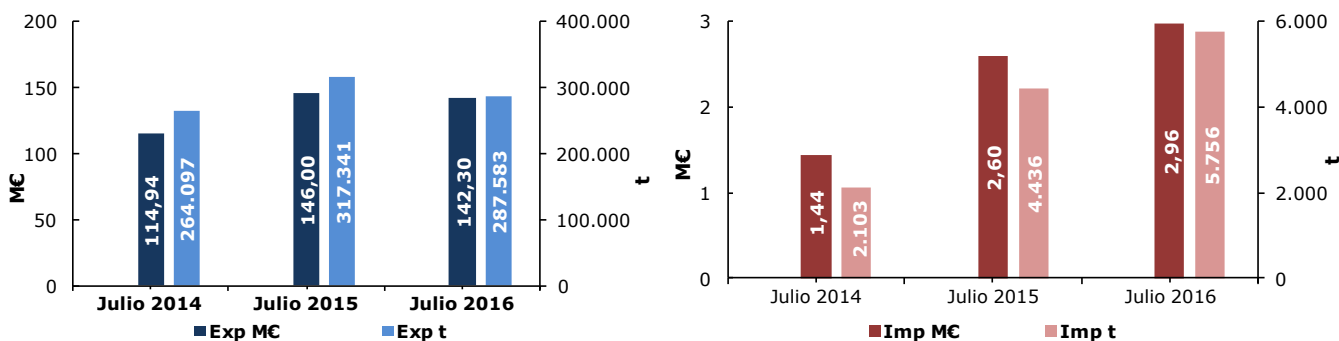


El subgrupo de Cítricos supone el 10,2% del total de exportaciones. Éstas han disminuido en valor un 27,5%, mientras que las importaciones aumentan considerablemente, en concreto en un 74,8%, a pesar de que son poco significativas. Consecuentemente el saldo ha empeorado en un 79,7%, pasando de 57,03 M€ a 11,59 M€. Con respecto al volumen, se repite lo que sucede con el valor, las exportaciones bajan (50,2%), mientras que las importaciones suben (31,9%). Los precios medios de exportación aumentan significativamente un 45,5%, pasando de 0,95 €/kg a 1,39 €/kg. El precio medio de las importaciones aumenta un 32,5%, pasando de 0,87 €/kg a 1,15 €/kg.

Gráficos 33 y 34.

### Evolución de las exportaciones e importaciones de Melones y sandías (0807)

Julio de 2014, 2015 y 2016

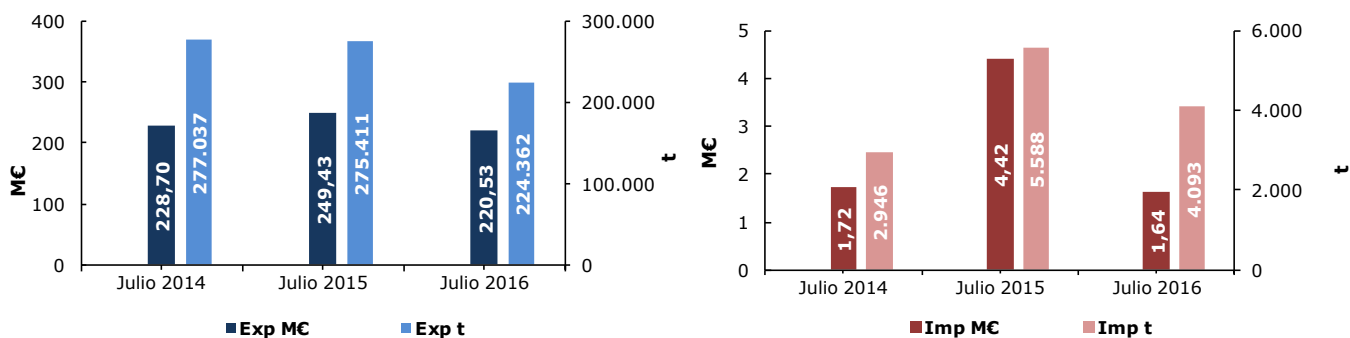


El subgrupo de Melones y sandías representa el 23,3% del total de exportaciones. Éstas han bajado en valor un 2,5%, mientras que las importaciones aumentan y además de forma más importante (14,0%). A pesar de ello las importaciones son poco significativas con respecto a las exportaciones. El saldo ha disminuido en un 2,8%, pasando de 143,40 M€ a 139,33 M€. Con respecto al volumen, las exportaciones bajan (9,4%), mientras que las importaciones suben con más fuerza (29,8%). Los precios medios de exportación aumentan un 7,6%, pasando de 0,46 €/kg a 0,49 €/kg. El precio medio de las importaciones disminuye un 12,2%, pasando de 0,59 €/kg a 0,51 €/kg.

Gráficos 35 y 36.

**Evolución de las exportaciones e importaciones de Frutas de hueso (0809)**

Julio de 2014, 2015 y 2016



En el subgrupo Frutas de Hueso, las exportaciones durante el mes de julio de 2016 han supuesto más de un tercio de las mismas, en concreto el 36,1% del total. Las exportaciones han bajado en valor (11,6%). Las importaciones también disminuyen en valor (63,0%), pero son poco significativas frente a las exportaciones. El saldo se resiente y disminuye un 10,7%, pasando de 245,01 M€ en julio de 2015 a 218,89 M€ en julio de 2016. En volumen también se producen bajadas generalizadas, en exportaciones un 18,5% y en importaciones un 26,8%. El precio medio de exportación aumenta un 8,5%, pasando de 0,91 €/kg a 0,98 €/kg. El precio medio de importación disminuye un 49,4%, desde 0,79 €/kg hasta 0,40 €/kg.

## Cereales (10)

El grupo Cereales en grano mantiene un carácter importador con tendencia ligeramente creciente. Las importaciones han disminuido con fuerza (19,3%), sobre todo las procedentes de PPTT, que lo han hecho en 46,4%. Las exportaciones tienen un valor muy inferior, y a pesar de que han bajado (19,1%), el saldo ha mejorado en un 19,3%, llegando a los -121,27 M€. El precio de exportación ha subido con fuerza, en un 26,6 %, hasta 0,44 €/kg, mientras que el precio de importación, en consonancia con los precios internacionales, ha disminuido en un 8,4%, pasando de 0,20 €/kg a 0,18 €/kg.

Gráfico 37.  
**Evolución del comercio exterior grupo Cereales**  
Años 2014, 2015 Y 2016.

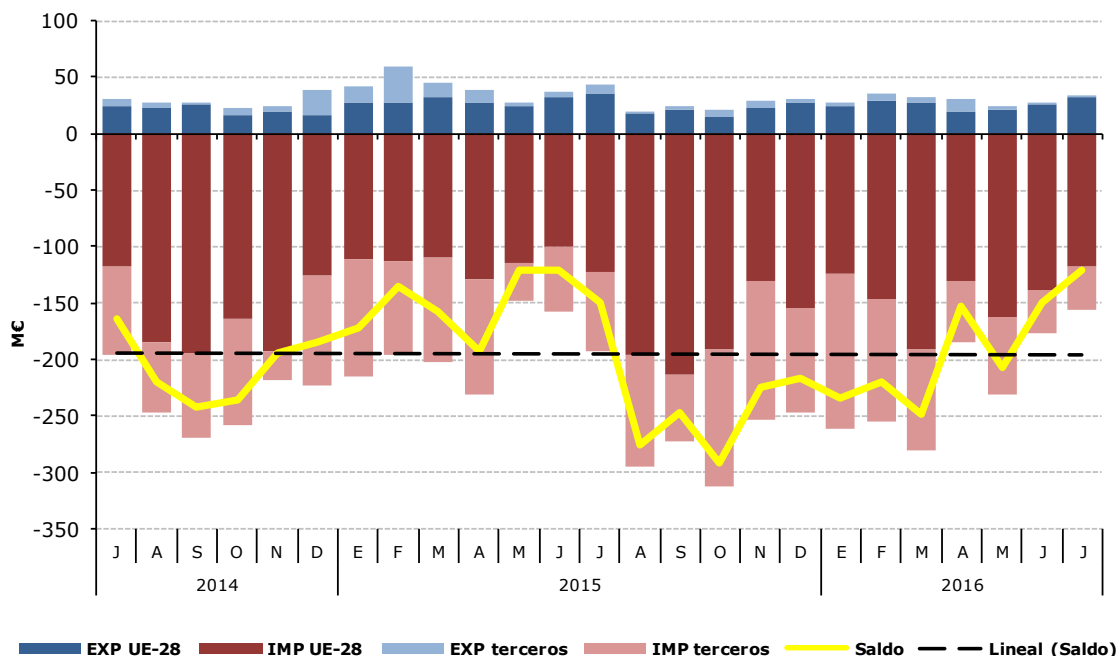


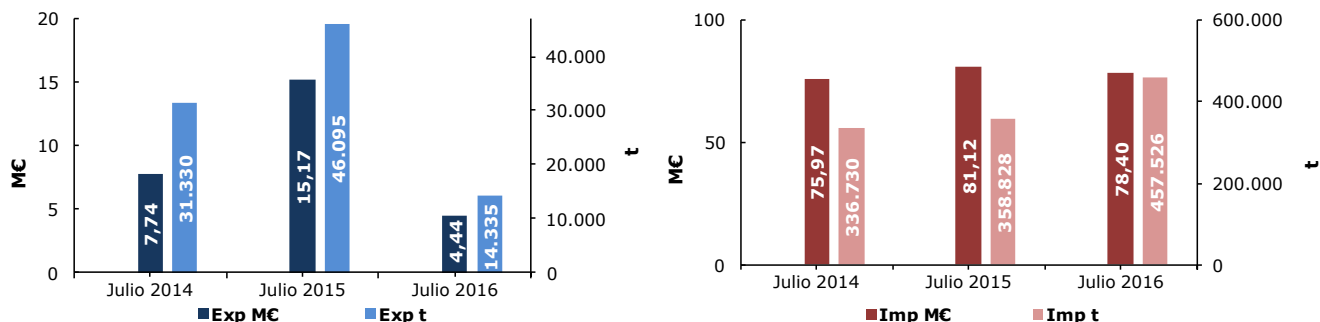
Tabla 9.  
**Evolución del comercio exterior grupo Cereales**  
Julio de 2016.

Cereales (10)		M€		t		€/kg	
		Julio 2016	Var. Jul 2016/2015	Julio 2016	Var. Jul 2016/2015	Julio 2016	Var. Jul 2016/2015
<b>EXP</b>	Total	34,51	-19,1%	78.859	-36,1%	0,44	26,6%
	UE-28	31,71	-10,2%	73.064	-28,6%	0,43	25,7%
	PPTT	2,81	-62,0%	5.795	-72,6%	0,48	38,9%
<b>IMP</b>	Total	155,78	-19,3%	865.751	-11,9%	0,18	-8,4%
	UE-28	118,27	-3,8%	663.109	5,9%	0,18	-9,1%
	PPTT	37,51	-46,4%	202.641	-43,1%	0,19	-5,8%
<b>Saldo</b>		-121,27	19,3%	-786.892	8,4%		

Gráficos 38 y 39.

### Evolución de las exportaciones e importaciones de Trigo (1001)

Julio de 2014, 2015 y 2016

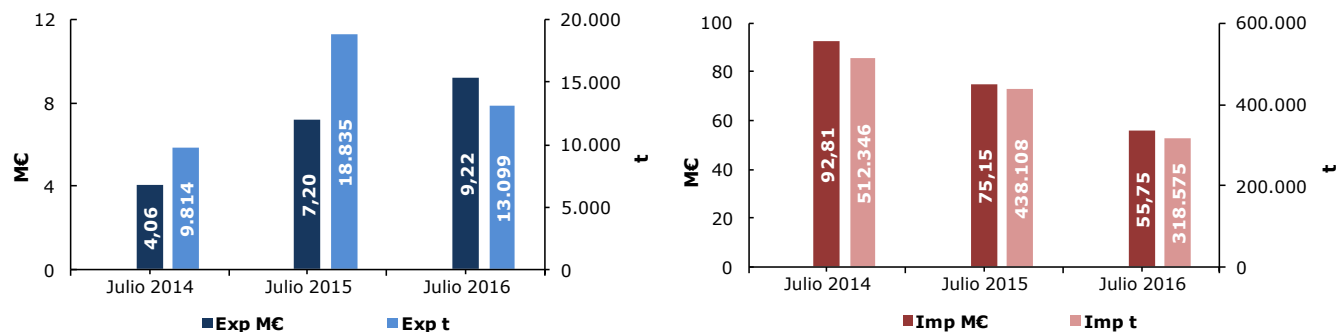


El subgrupo del Trigo representa el 50,3% de las importaciones totales del grupo. El saldo ha empeorado un 12,2% pasando de -65,94 M€ a -73,96 M€. Esto es debido a que se ha producido un fuerte descenso en las exportaciones (70,7%). Las importaciones también han descendido, un 3,4%, hasta llegar a 78,4 M€. En volumen, las exportaciones también descienden un 68,9% mientras que las importaciones aumentan un 27,5% llegando a las 450.000 t. Se ha producido una bajada en los precios medios, el de exportaciones ha descendido un 5,9%, desde 0,33 €/kg hasta 0,31 €/kg y el de las importaciones ha descendido con más fuerza (24,2%) desde 0,23 €/kg a 0,17 €/kg.

Gráficos 40 y 41.

### Evolución de las exportaciones e importaciones de Maíz (1005)

Julio de 2014, 2015 y 2016

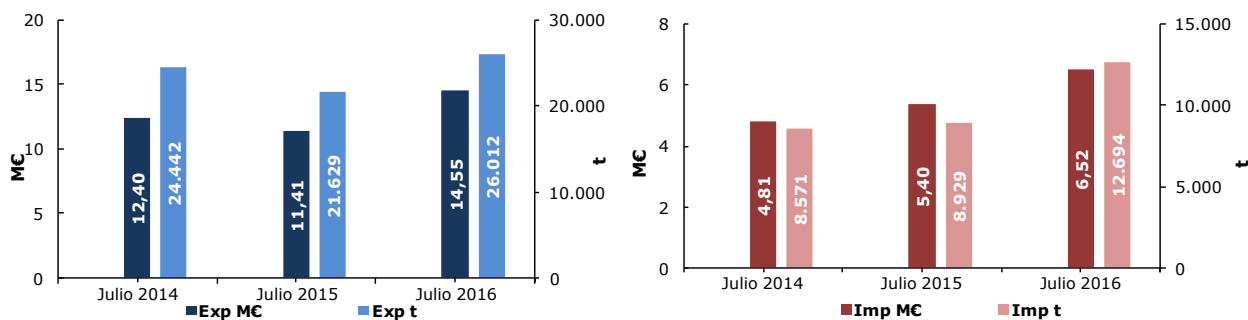


El subgrupo del Maíz, ha supuesto más de un tercio de las importaciones del grupo (35,7%). Las importaciones han disminuido en valor un 25,8%, hasta los 55,75 M€. También han bajado en volumen un 27,1%, hasta los 318.575 t. Su precio medio tiene una pequeña subida, en concreto de un 2,0% hasta los 0,17 €/kg. Las exportaciones en este subgrupo tienen un carácter testimonial, si bien han aumentado en valor y disminuido en volumen. Su precio medio ha subido fuertemente (84,2%). El saldo ha mejorado un 31,5% pasando de -67,95 M€ a -46,53 M€.

Gráficos 42 y 43.

### Evolución de las exportaciones e importaciones de Arroz (1006)

Julio de 2014, 2015 y 2016



El subgrupo del Arroz, supone el 42,1% de las exportaciones y es el único subgrupo con saldo positivo. Éste ha aumentado un 33,6% con respecto a julio 2015, pasando de 6,01 M€ a 8,03 M€ debido a la fuerte subida del valor de las exportaciones (27,6%). Las importaciones también suben (20,9%), pero son menos cuantiosas. En volumen, suben las exportaciones (20,3%), y también lo hacen las importaciones (42,2%). El precio medio de exportación aumenta en un 5,3%, de 0,53€ /kg a 0,56 €/kg, mientras que el de importación desciende un 15,0%, desde 0,60 €/kg a 0,51 €/kg.

## Semillas oleaginosas (12)

El grupo Semillas Oleaginosas, tiene un carácter importador con tendencia muy ligeramente creciente. Respecto a julio de 2015, su saldo comercial ha mejorado un 18,5%, como consecuencia de un bajada del valor de las importaciones del 11,4%, que pasan de 173,81 M€ a 153,93 M€, mientras que el valor de las exportaciones prácticamente se mantiene estable (baja un 0,1%), con un valor de 67,04 M€. Las exportaciones se dirigen prioritariamente hacia la UE-28 (56,8%) contrariamente que en el caso de las importaciones, que el comercio se realiza sobre todo con PPTT (72,9%). El precio medio de exportación ha subido un 21,3%, de 0,33 €/kg a 0,40 €/kg, y el de importación se ha incrementado un 15,0%, de 0,47 €/kg a 0,54 €/kg.

Gráfico 44.

### Evolución del comercio exterior grupo Semillas Oleaginosas Años 2014, 2015 Y 2016.

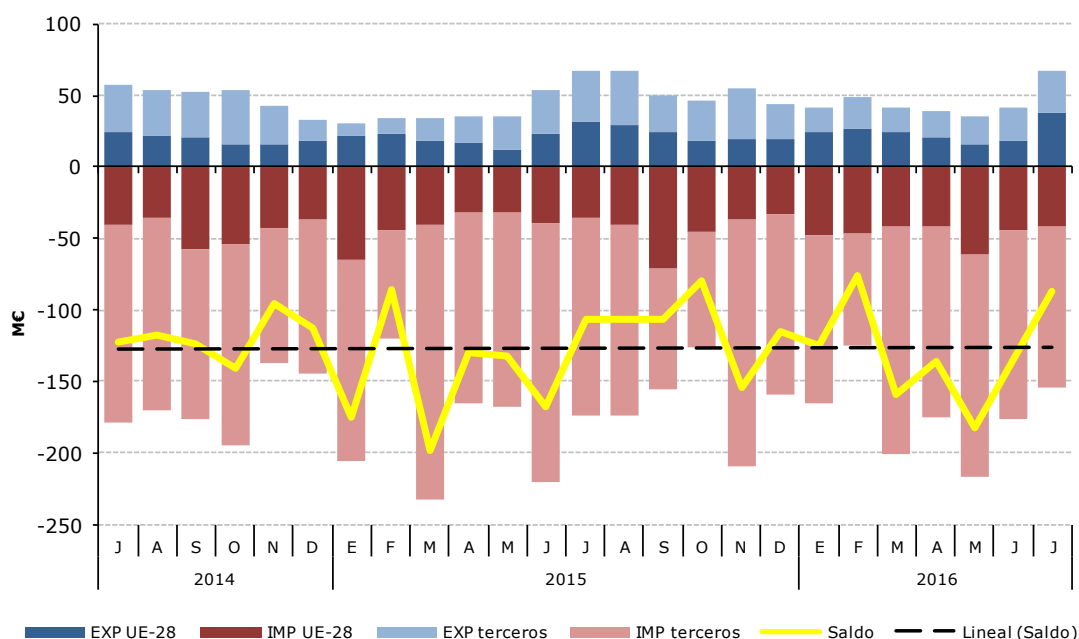


Tabla 10.

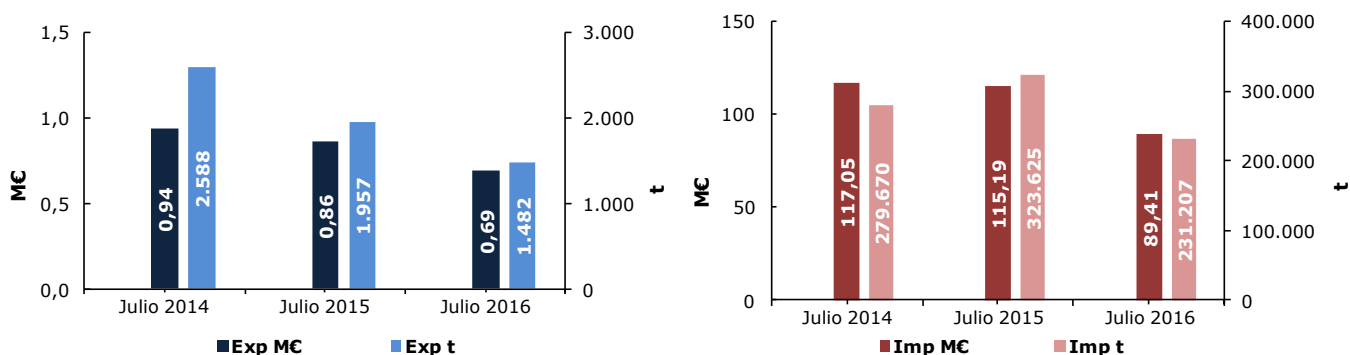
### Evolución del comercio exterior grupo Semillas Oleaginosas Julio de 2016.

Semillas oleaginosas, plantas industriales y forrajes (12)	M€		t		€/kg		
	Julio 2016	Var. Jul 2016/2015	Julio 2016	Var. Jul 2016/2015	Julio 2016	Var. Jul 2016/2015	
<b>EXP</b>	Total	67,04	-0,1%	166.725	-17,7%	0,40	21,3%
	UE-28	38,10	20,3%	41.289	-34,5%	0,92	83,7%
	PPTT	28,94	-18,4%	125.436	-10,1%	0,23	-9,2%
<b>IMP</b>	Total	153,93	-11,4%	285.581	-23,0%	0,54	15,0%
	UE-28	41,62	18,7%	35.525	-0,1%	1,17	18,9%
	PPTT	112,31	-19,1%	250.056	-25,4%	0,45	8,5%
<b>Saldo</b>		-86,89	18,5%	-118.856	29,3%		

Gráficos 45 y 46.

### Evolución de las exportaciones e importaciones de Habas de Soja (1201)

Julio de 2014, 2015 y 2016

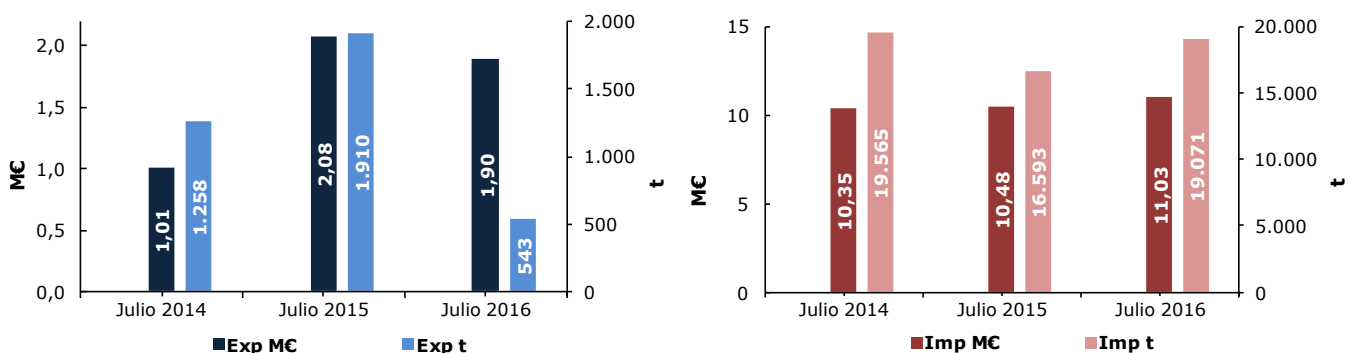


El subgrupo Habas de Soja representa el 58,1% del valor del total de las importaciones del grupo en julio. Su saldo ha mejorado (de -114,33 M€ a -88,73 M€), debido a la caída en el valor de las importaciones del 22,4%, pasando de 115,19 M€ a 89,41 M€. En volumen, las importaciones disminuyen en un porcentaje superior (28,6%), hasta las 231.207 t. Como consecuencia de esta bajada en volumen superior a la bajada en valor, el precio medio de importación se incrementa en un 8,6%, pasando de 0,36 €/kg a los 0,39 €/kg. Las exportaciones son muy poco significativas frente a las importaciones, aún así el precio de exportación aumenta un 5,6%, pasando de 0,44 €/kg a 0,46 €/kg.

Gráficos 47 y 48.

### Evolución de las exportaciones e importaciones de Semillas de Girasol (1206)

Julio de 2014, 2015 y 2016

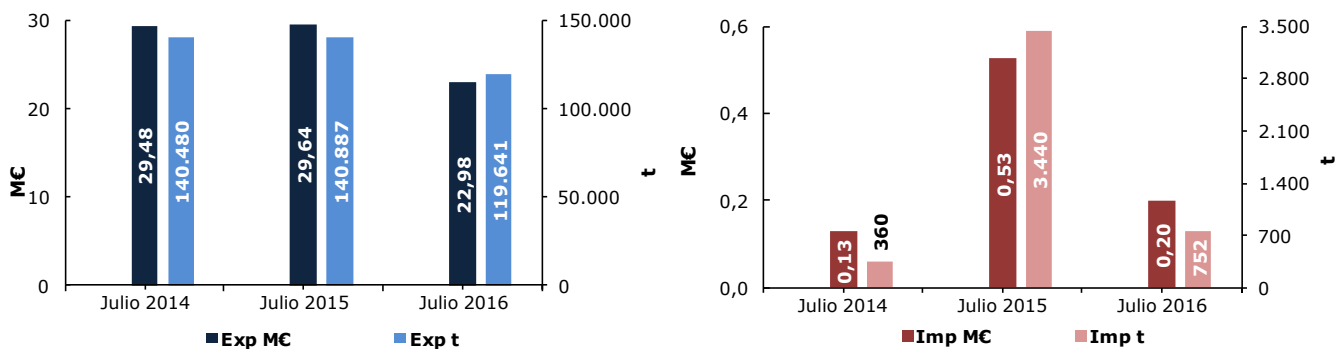


En el subgrupo Semillas de Girasol, el saldo en este mes de julio se ha deteriorado en 8,8%, pasando de -8,40 M€ a -9,13 M€, debido a la caída del valor de las exportaciones en un 8,6%, que pasan de 2,08 M€ a 1,90 M€, mientras que las importaciones suben un 5,3% pasando de 10,48 M€ a 11,03 M€. Con respecto a los volúmenes, la exportación también tiene una fuerte caída del 71,6%, mientras que la importación sube en un 14,9%. Esta situación ha provocado que el precio medio de exportación aumente un 221,6%, pasando de 1,09 €/kg a 3,50 €/kg, mientras que el precio medio de importación disminuye un 8,4%, de 0,63 €/kg a 0,58 €/kg.

Gráficos 49 y 50.

### Evolución de las exportaciones e importaciones de Forrajes (1214)

Julio de 2014, 2015 y 2016



El subgrupo Forrajes es el único que tiene saldo positivo (22,79 M€), dentro de este grupo. Las exportaciones representan el 34,2 % de las exportaciones totales del grupo. Al contrario que en los dos subgrupos anteriores, las importaciones son poco significativas tanto en valor como en volumen, frente a las exportaciones. Durante el mes de julio de 2016, el valor de las exportaciones ha disminuido un 22,5% y el volumen exportado un 15,1%. Consecuentemente, el precio medio de exportación disminuyó un 8,7%, pasando de 0,21 €/kg a 0,19 €/kg.



## Aceites y grasas (15)

El grupo Aceites y Grasas, tiene un carácter marcadamente exportador, si bien durante los meses de la campaña anterior ha mostrado una tendencia decreciente. Con respecto a julio 2015, el saldo mejora fuertemente -52,8%-, pasando de 136,71 M€ a 208,95 M€, debido a que las exportaciones aumentan un 3,8%, mientras que importaciones disminuyen un 24,5%. Las exportaciones se dirigen principalmente a la UE-28 (62,7%). Las importaciones provienen en mayor medida de los PPTT (76,5%) a pesar de que si las comparamos con julio de 2015, se ha producido una bajada del 12,8%. El precio medio de exportación ha aumentado un 12,5%, llegando a los 2,11 €/kg, mientras que el precio de importación también ha disminuido, en este caso con parecida intensidad (11,7%), pasando de 0,85 €/kg a 0,75 €/kg.

Gráfico 51.  
**Evolución del comercio exterior grupo Aceites y Grasas**  
Años 2014, 2015 Y 2016.

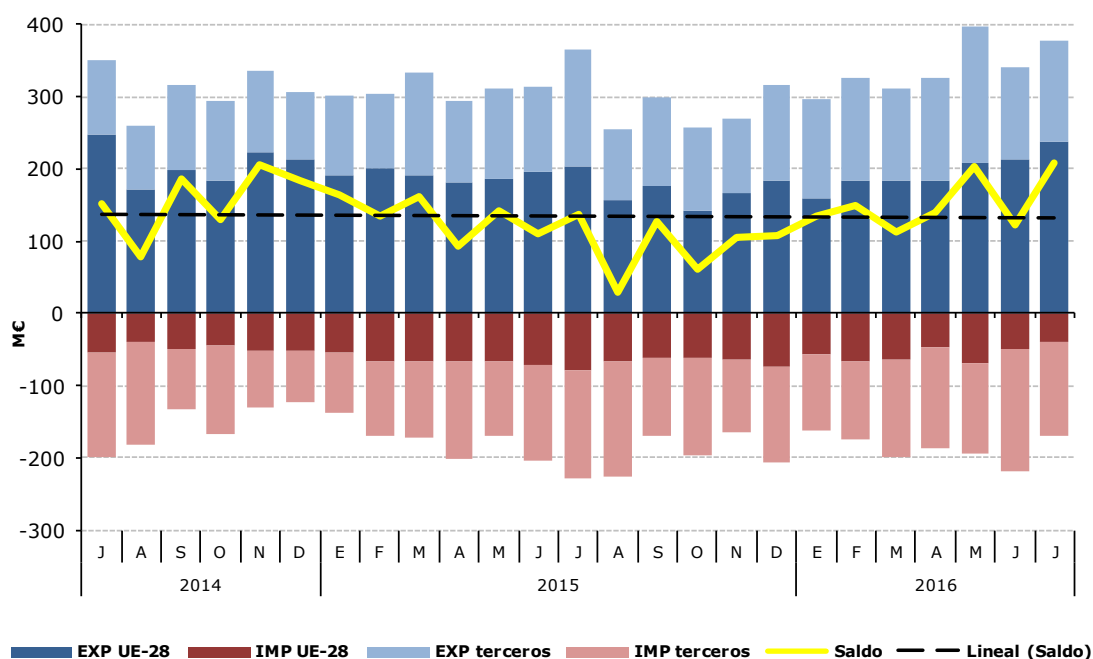


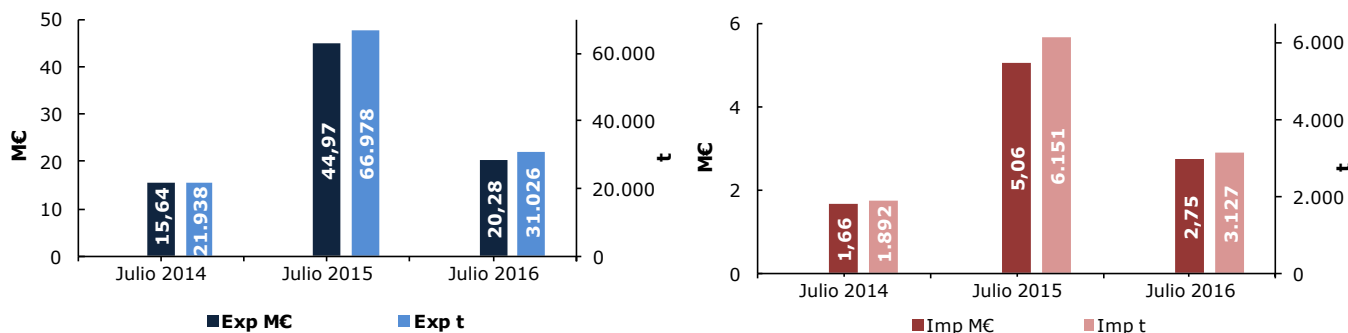
Tabla 11.  
**Evolución del comercio exterior grupo Aceites y Grasas**  
Julio de 2016.

Aceites y grasas (15)	M€		t		€/kg		
	Julio 2016	Var. Jul 2016/2015	Julio 2016	Var. Jul 2016/2015	Julio 2016	Var. Jul 2016/2015	
<b>EXP</b>	Total	378,67	3,8%	179.591	-7,7%	2,11	12,5%
	UE-28	237,64	17,1%	104.216	22,0%	2,28	-4,0%
	PPTT	141,03	-12,7%	75.374	-30,9%	1,87	26,3%
<b>IMP</b>	Total	169,72	-25,5%	225.312	-15,7%	0,75	-11,7%
	UE-28	39,81	-49,6%	43.334	-49,3%	0,92	-0,5%
	PPTT	129,91	-12,8%	181.979	0,2%	0,71	-12,9%
<b>Saldo</b>	208,95	52,8%	-45.721	37,1%			

Gráficos 52 y 53.

### Evolución de las exportaciones e importaciones de Aceite de Soja (1507)

Julio de 2014, 2015 y 2016

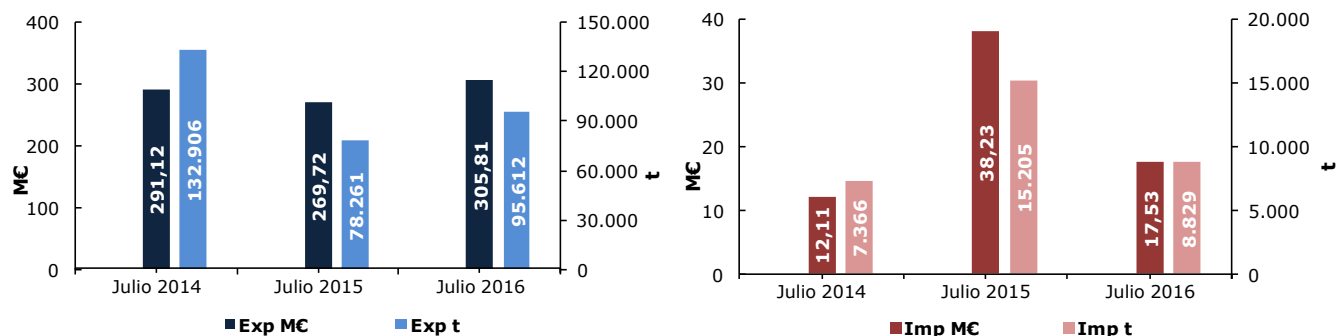


El subgrupo de Aceite de Soja, representa el 5,3% de las exportaciones del grupo. El considerable retroceso del valor de las exportaciones (54,9%) es el responsable de que el saldo disminuyera un 56,1%, pasando de 39,91 M€ a 17,53 M€. El volumen exportado también ha disminuido en gran medida (53,7%). Consecuentemente el precio medio de exportación ha disminuido un 2,7%, hasta los 0,65 €/kg. Por su parte el precio medio de importación ha aumentado, pasando de 0,82 €/kg a 0,88 €/kg.

Gráficos 54 y 55.

### Evolución de las exportaciones e importaciones de Aceites de Oliva (1509+1510)

Julio de 2014, 2015 y 2016

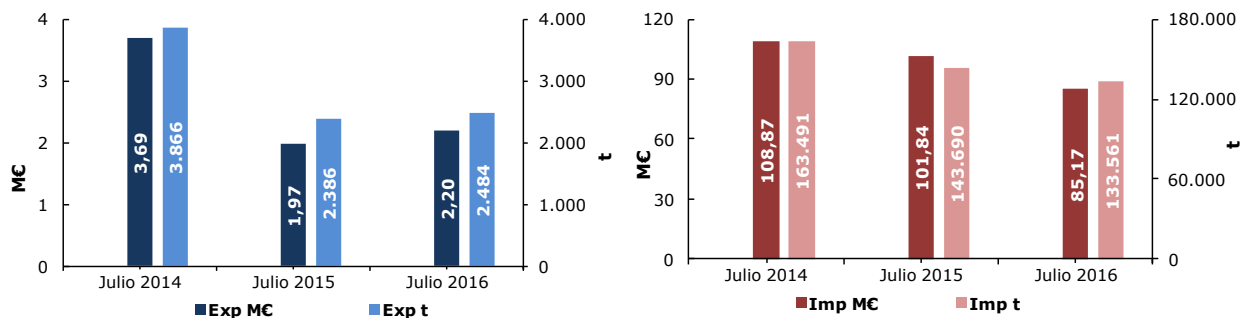


El subgrupo Aceites de Oliva (que también incluye el aceite de orujo) representa el 80,7% de las exportaciones y el 10,3% de las importaciones del grupo durante el mes de julio. Las exportaciones han aumentado tanto en valor (13,4%) como en volumen (22,2%). Como consecuencia del mayor aumento en volumen, su precio desciende un 7,2%, pasando de 3,45 €/kg a 3,20 €/kg. En importaciones se producen fuertes bajadas en valor (54,1%), volumen (41,9%) y también en precio, que disminuyó un 21,0% hasta los 1,99 €/kg. El saldo ha aumentado con fuerza un 24,5% desde los 231,49 M€ a los 288,27 M€.

Gráficos 56 y 57.

### Evolución de las exportaciones e importaciones de Aceite de Palma (1511)

Julio de 2014, 2015 y 2016



El Aceite de Palma representa el 50,1% de las importaciones del grupo. Este último julio se ha producido una disminución de las importaciones, tanto en valor (16,4%) como en volumen (7,0%), motivando consecuentemente una bajada del precio de un 10,0%, pasando de 0,71 €/kg a 0,64 €/kg. Las exportaciones de este producto se pueden considerar testimoniales, aunque han aumentado en valor (11,6%) y volumen (4,1%). El saldo ha mejorado en un 16,9%, pasando de -99,87 M€ a -82,97 M€.

## Bebidas (22)

El grupo de las Bebidas es marcadamente exportador con una tendencia ligeramente decreciente. Con respecto a julio 2015, el saldo ha empeorado en un 28,7%, alcanzado los 151,40 M€. Las exportaciones han disminuido en un 15,5% mientras que las importaciones han aumentado muy ligeramente (0,6%). Las exportaciones tienen lugar principalmente con la UE-28 (54,3%). Las importaciones se comportan de la misma manera y la UE-28 supone el 86,9 % de las mismas. Los precios han subido; el precio de exportación ha subido un 3,6%, pasando de 1,06 €/kg a 1,10 €/kg, mientras que el de importación lo ha hecho en un 3,2% pasando de 1,26 €/kg a 1,30 €/kg.

Gráfico 58.  
Evolución del comercio exterior grupo Bebidas  
Años 2014, 2015 Y 2016.

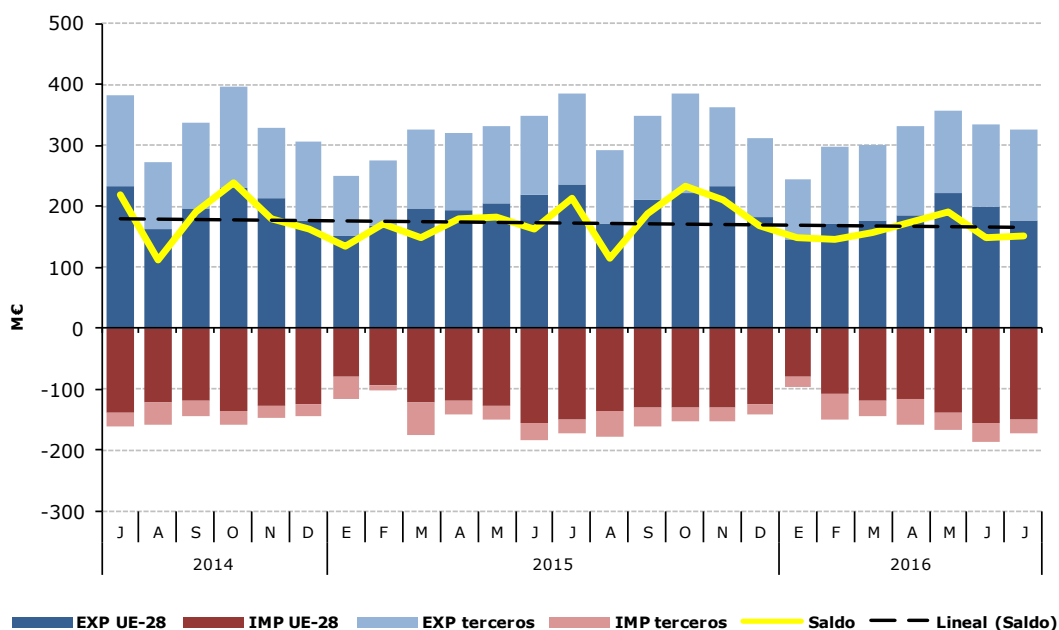


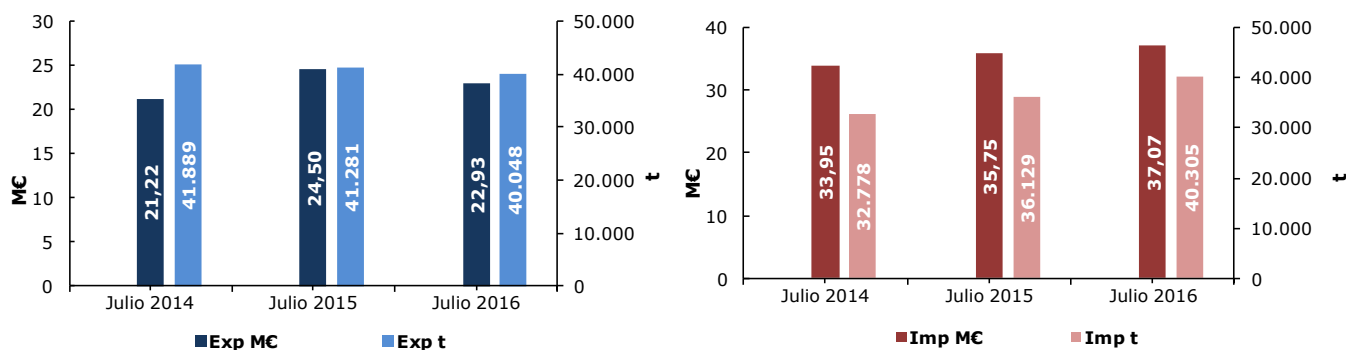
Tabla 12.  
Evolución del comercio exterior grupo Bebidas  
Julio de 2016.

Bebidas (22)		M€		t		€/kg	
		Julio 2016	Var. Jul 2016/2015	Julio 2016	Var. Jul 2016/2015	Julio 2016	Var. Jul 2016/2015
EXP	Total	324,95	-15,5%	295.268	-18,5%	1,10	3,6%
	UE-28	176,68	-24,6%	205.643	-23,6%	0,86	-1,3%
	PPTT	148,27	-1,4%	89.625	-3,6%	1,65	2,3%
IMP	Total	173,55	0,6%	133.111	-2,5%	1,30	3,2%
	UE-28	150,88	1,0%	124.076	-2,4%	1,22	3,4%
	PPTT	22,67	-1,7%	9.035	-4,0%	2,51	2,5%
<b>Saldo</b>		<b>151,40</b>	<b>-28,7%</b>	<b>162.157</b>	<b>-28,1%</b>		

Gráficos 59 y 60.

### Evolución de las exportaciones e importaciones de Bebidas Refrescantes (2202)

Julio de 2014, 2015 y 2016

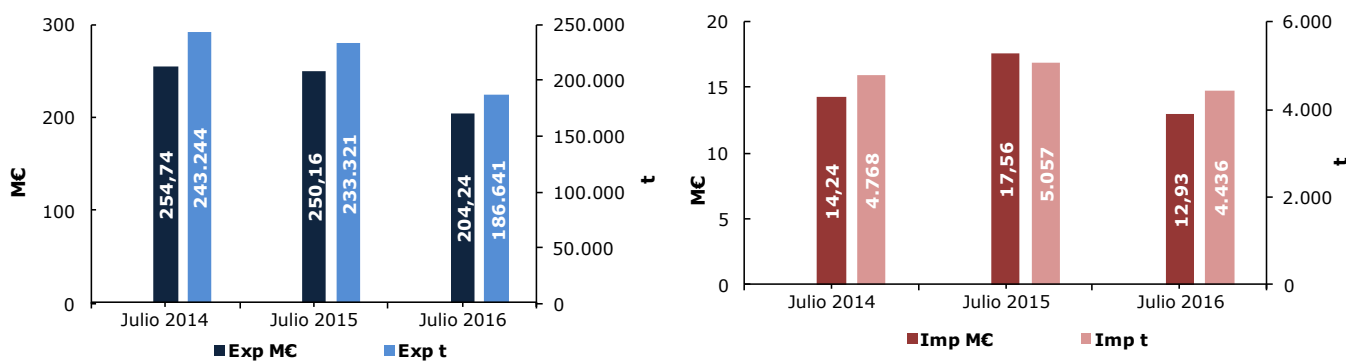


El subgrupo de las Bebidas Refrescantes aumenta en este julio su saldo negativo en un 25,7% hasta -14,14 M€, debido a que las exportaciones descienden en un 6,4%, mientras que las importaciones aumentan en un 3,7 %. En cuanto a los volúmenes, bajan las exportaciones (3,0%), mientras que las importaciones suben en un 11,6%. Los precios de exportación disminuyen (3,5%) hasta un valor de 0,57 €/kg. De la misma forma los precios de importación también bajan un 7,0%, pasando de 0,99 €/kg a 0,92 €/kg.

Gráficos 61 y 62.

### Evolución de las exportaciones e importaciones de Vino (2204)

Julio de 2014, 2015 y 2016

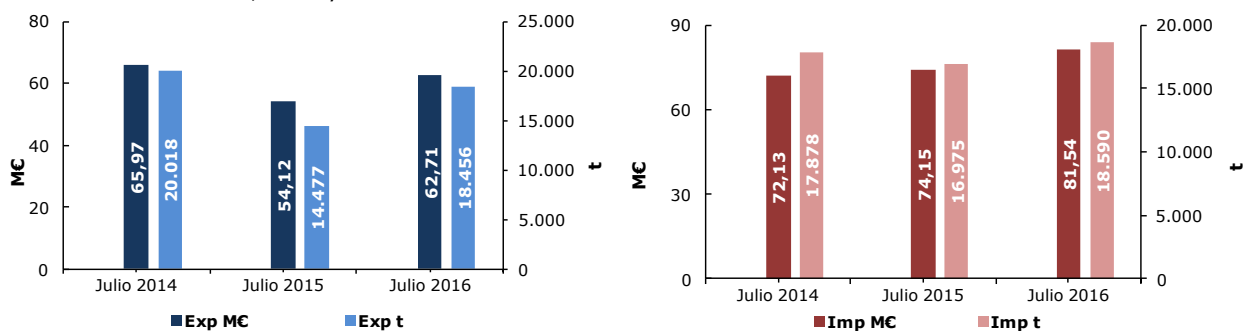


El subgrupo de Vinos representa el 62,8% de las exportaciones del grupo. El saldo ha disminuido con respecto a julio del 2015 en un 17,8%, pasando de 232,60 M€ a 191,31 M€. Las exportaciones descienden en valor (18,4%) y de forma un poco más intensa en volumen (20,0%) de lo que resulta una subida del precio medio del 2,1% pasando de 1,07 €/kg a 1,09 €/kg. El valor de las importaciones desciende con fuerza, un 26,4%, mientras que su volumen desciende de forma más suave (12,3%), por lo que, consecuentemente, el precio baja un 16,1%, pasando de 3,47 €/kg a 2,91 €/kg.

Gráficos 63 y 64.

### Evolución de las exportaciones e importaciones de Bebidas Espirituosas (2208)

Julio de 2014, 2015 y 2016



El subgrupo de Bebidas Espirituosas representa el 19,2% de las exportaciones y el 7,4% de las importaciones del grupo. El saldo ha mejorado un 6,0%, pasando de -20,03 M€ a -18,83 M€. En valor, las exportaciones aumentan un 15,9%, mientras que las importaciones también aumentan, pero más ligeramente, un 10,0%. En volumen, tanto las exportaciones (27,5%) como las importaciones aumentan (9,5%). El precio medio de exportación desciende en un 9,1%, pasando de 3,74 €/kg a 3,40 €/kg y de forma contraria el precio de importación aumenta, aunque de forma muy pequeña, en un 0,4%, pasando de 4,37 €/kg a 4,39 €/kg