

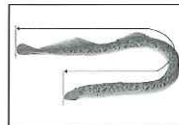
LAMPREA

LAU

Petromyzon marinus (Linnaeus, 1758)



Nombres **FAO**: **es** lamprea marina
fr lamproie marine
en sea lamprey



Talla (cm)	Caladeros			Talla de Maduración Sexual (cm)	
	CANT Y W	MED	CAN	M	H
mínima	-	-	-	M	H
comercial	-	-	-	-	-

UICN: LC

DIR 92/43

LONGITUD MÁXIMA: 120 cm

Caracteres más significativos:

El cuerpo de la lamprea es serpentiforme y la cabeza está poco diferenciada del resto del cuerpo. La longitud más común se encuentra por debajo de 100 cm.

La boca es circular y está provista de un disco succionador armado por numerosos y afilados dientes córneos dispuestos en círculos. No tiene mandíbula. Tiene una abertura nasal simple en posición dorsal y unos pequeños ojos. A cada lado del cuerpo, detrás de la cabeza, presenta siete hendiduras branquiales. Su piel es dura y lisa, sin escamas.

Carece de aletas pectorales y pélvicas. Tiene dos aletas dorsales contiguas que se sitúan en la mitad posterior del cuerpo. La segunda siempre es mucho más larga que la primera. La aleta caudal es continuación de la segunda dorsal.

Especies con caracteres semejantes:

Lampetra fluviatilis (lamprea de río)

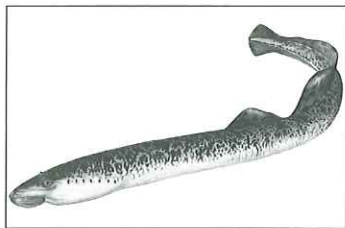
Nombres Comerciales y Locales

Andalucía	lamprea de mar, pegatimón
Baleares	chucladit, chucleder, chucledit, chucledor, ferré timó, ferretimó, lamprea de mar, xuclador
Cantabria	lamproia
Cataluña	aferratimó, ferratimó, llamprea de mar, llamprea, llamprega, llampresa, llampresa de mar
Com. Valenciana	amprea, amprega, llamprea, llamprega, llampresa, llampresa de mar
Galicia	chupona, lambpedras, lamprea de mar, lampreia, lamprera, peixe dos sete buracos, sete buracos
Murcia	amprea, amprega, llamprea, llamprega, llampresa, llampresa de mar
País Vasco	itsas lamproi, itsas lamproia, lampardi, lanparda, laproi, txitxare (juveniles)

Orden: Petromyzontiformes - Familia: Petromyzontidae

Descripción general:

La coloración del cuerpo es parda, con tonalidades amarillentas y con numerosas manchas oscuras a lo largo de todo el dorso. La zona ventral es más clara.



Pertenece al grupo de los agnatos, los vertebrados más antiguos que se conocen. Éstos se caracterizan porque carecen de mandíbulas, tienen los arcos branquiales indiferenciados y endoesqueleto cartilaginoso.



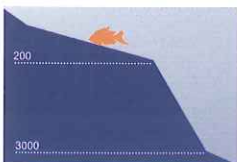
Su boca está provista del disco bucal y de una lengua musculosa con tres placas dentarias en su extremo.

Presenta un escaso tejido nervioso. No posee cerebro ni espina dorsal pero tiene un órgano de equilibrio formado por uno o dos canales semicirculares (a diferencia del resto de vertebrados, que tienen tres).

En los ejemplares jóvenes, las aletas dorsales están claramente separadas, sin embargo en los individuos reproductores aparecen juntas.

Puede llegar a alcanzar una gran longitud (120 cm) lo que la convierte en la mayor de las lampreas.

Hábitat y comportamiento:



Especie anádroma. Desarrolla la mayor parte de su vida en el mar y remonta los ríos para reproducirse. En agua dulce habita tanto ríos como lagos y en su fase marina suele estar en la plataforma continental, a profundidades entre 200 y 300 m, aunque se ha citado a 500 m en el talud continental.

Actualmente, debido a la contaminación de los ríos y a la presencia de presas que impiden la migración de adultos y de juveniles, su abundancia ha descendido drásticamente.

Es parásito de otros peces y mamíferos marinos. Se adhiere a ellos con su disco bucal, perforando la piel del huésped con sus afilados dientes. Aunque puede nadar rápidamente con movimientos ondulatorios del cuerpo, generalmente viaja pegada a sus víctimas o permanece adherida a las rocas del fondo. Se alimenta de la víctima absorbiendo su sangre a través de la herida que le ha producido, hasta que el animal atacado muere y la lamprea busca nuevo anfitrión.

Distribución:

Se distribuye por la zona noratlántica, a ambos lados del océano: desde el mar de Barents hasta el norte de África en el Atlántico oriental, y desde la península del Labrador hasta el norte del golfo de México.

Las poblaciones de ambas vertientes del Atlántico están separadas.



Reproducción:

La puesta tiene lugar a finales de la primavera y principios del verano, en los cauces rápidos de los ríos y durante el atardecer y la noche.

El macho suele excavar el nido en lechos de arena, grava o piedra, en zonas soleadas, a profundidades entre 10 cm y 2 m y cuando la temperatura del agua supera los 10 °C. La hembra deposita más de 200.000 huevos en el nido. Durante la puesta el macho y la hembra entrelazan sus cuerpos adhiriéndose a las piedras del fondo mediante sus respectivos discos. Una vez realizada la puesta ambos progenitores mueren, debido a la gran pérdida de peso y al esfuerzo realizado.

El periodo larvario transcurre en el río y es prolongado. Dura 4-5 años, hasta que la larva *ammocoete* alcanza 13-14 cm. Hasta entonces habita aguas tranquilas, enterrada en fondos de arena o limos. Tras sufrir una metamorfosis, adquiere la forma de adulto. Después inicia su regreso al mar.

En el océano permanecerá de 20 a 30 meses. Tras alcanzar su madurez sexual la lamprea migra del mar a los ríos para reproducirse a finales del otoño y principios del invierno. La elección de los ríos para desovar está determinada por las feromonas que emiten las larvas que en ellos habitan.

Artes de pesca:

Se suele pescar con redes de enmalle de fondo y nasas, especialmente cuando migran desde el mar hacia el río para realizar la puesta. En España se pesca fundamentalmente en el río Miño. Ocasionalmente es capturado con redes de arrastre.

Comercialización:

La lamprea es muy apreciada por su excelente sabor desde la antigüedad (era consumida ya en tiempo de la Roma clásica). Actualmente está presente en los mercados de forma ocasional, donde se comercializa fresco.

Se desembarca fresca y entera.

