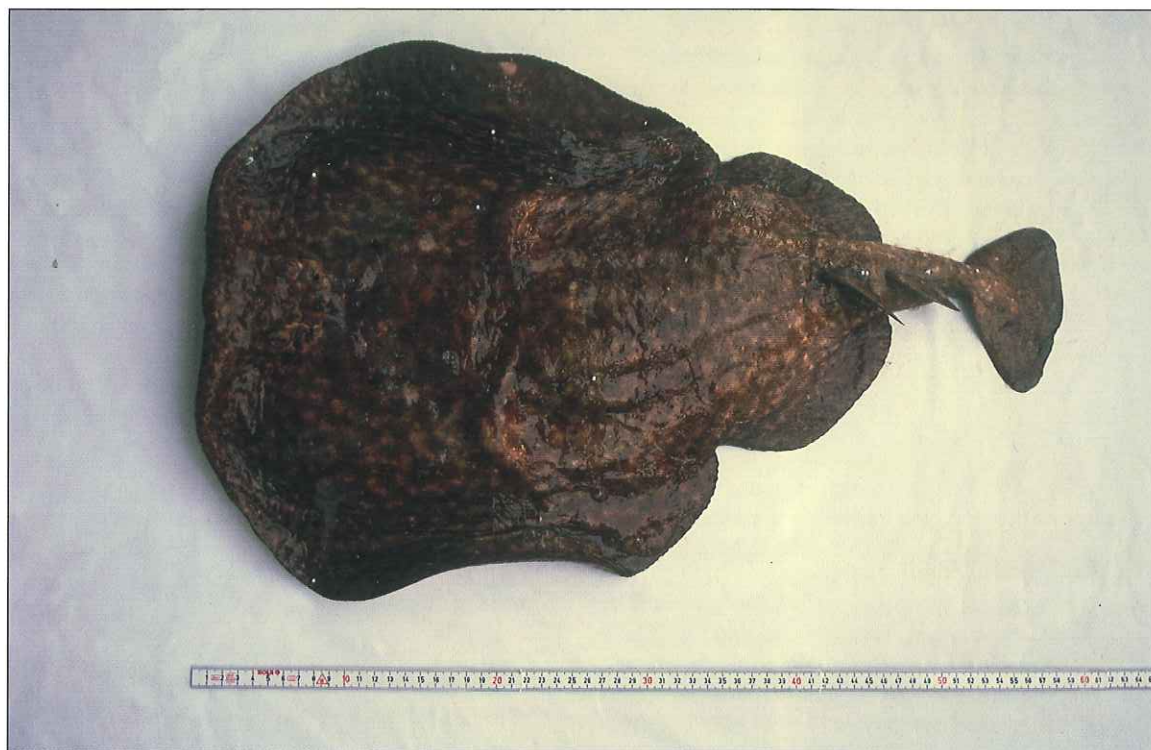


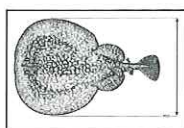
TEMBLADERA

TTR

Torpedo marmorata (Risso, 1810)



Nombres **FAO**: **es** tembladera
fr torpille marbrée
en marbled electric ray



Talla (cm)	Caladeros			Talla de Maduración Sexual (cm)	
	CANT Y W	MED	CAN	M	H
mínima	-	-	-		
comercial	-	-	-	29	40

LONGITUD MÁXIMA: 100 cm

Caracteres más significativos

Cuerpo deprimido dorsoventralmente. Ojos pequeños pero prominentes. Tras ellos se encuentran los espiráculos con 6-8 flecos (frestones dérmicos). No suele sobrepasar los 60-70 cm de longitud.

Posee dos aletas dorsales sobre la línea mediodorsal hacia la parte posterior del animal; la base de éstas es 1,5 veces su altura. Aletas pectorales fusionadas al cuerpo confiriéndole un aspecto redondeado. Aletas pélvicas redondeadas y unidas a la mitad anterior de la cola. Sin aleta anal. La caudal está bien desarrollada.

Posee unos órganos eléctricos en la parte inferior, a ambos lados del cuerpo, que utiliza para paralizar a sus presas o para defenderse.

Especies con caracteres semejantes

Torpedo torpedo (tremielga)

Torpedo nobiliana (tremolina negra)

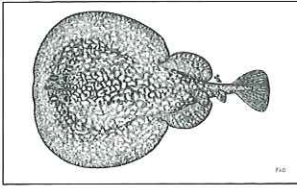
Nombres Comerciales y Locales

Andalucía	tembladera, tembladora, temblaera, trimielga
Asturias	formigón, ortiga, trémoro
Baleares	trémolo, tremulosa, tremuló
Cantabria	formigón, ortiga, trémoro
Cataluña	baca comuna, baca morena, tremoló, tremoloia, tremuloya, vaca, vaca comuna, vaca enrampadora, vaca marbrada, vaca morena, vaca tremoladora, vaca tremolera, vaca tremolosa, vaqueta
Com. Valenciana	baca, baca comuna, baca morena, baca tremoladora, tremolina, tremuloya, vaca, vaca tembladera, vaca tembladora, vaca tremoladora
Galicia	hormigón, ortiga, trémalo, trémula
Murcia	baca, baca comuna, baca morena, baca tremoladora, tremolina, tremuloya, vaca, vaca tembladera
País Vasco	ikaraio, arrunt

Orden: Torpediniformes - Familia: Torpedinidae

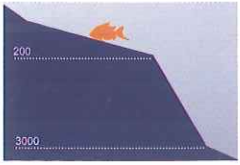
Descripción General

El dorso es de color pardo o gris claro con manchas claras y oscuras dispuestas irregularmente, mientras que el vientre es blanquecino o amarillento. La anchura del disco



es más o menos igual que la longitud del mismo. Piel lisa. La boca está ligeramente arqueada y presenta una serie de pequeños dientes situados en varias filas. Los órganos eléctricos se basan en células musculares transformadas, los electrocitos. Estas células se empiezan a desarrollar cuando el embrión pesa tan sólo cerca de 1 g. La intensidad de la descarga varía con el tamaño del individuo (los ejemplares más grandes pueden generar descargas de más de 220 V) y con el tiempo transcurrido desde el último ataque (tiene que recargar los órganos eléctricos).

Hábitat y comportamiento



Especie bentónica solitaria, que vive sobre fondos de arena, fango o detritos a una profundidad que varía entre los pocos metros y los 100 m. Evita en lo posible temperaturas superiores a 20 °C.

De hábitos nocturnos, suele vivir enterrada en el sedimento durante el día, sobresaliendo sólo los ojos y los espiráculos. Se alimenta de noche, principalmente de pequeños peces y de crustáceos y moluscos. Mediante los órganos eléctricos produce fuertes descargas que aturden y paralizan a las presas antes de engullirlas enteras.

Distribución



Especie subtropical. Se distribuye por el Atlántico este, desde el norte del Reino Unido (menos común en el mar del Norte y Kattegat) hasta el cabo de Buena Esperanza, en Sudáfrica. También se encuentra en el mar Mediterráneo.

Reproducción

Es vivíparo aplacentario (ovovivíparo). La fecundación es interna y se piensa que tiene lugar alrededor del mes de marzo. Los embriones se alimentan inicialmente del saco vitelino y más adelante, reciben alimento adicional de la madre por absorción indirecta del fluido uterino, enriquecido con mucus, grasas y proteínas.

Tras un periodo de gestación de 7 a 10 meses nacen, en otoño, las crías. Pueden nacer hasta 32 y suelen medir alrededor de 10 cm.

Artes de Pesca

Se pesca con artes de arrastre, palangre de fondo y enmalle, siendo su captura muy irregular.

Comercialización

Carne no muy apreciada, con escaso valor culinario. Consumo principalmente local.

Se desembarca fresco y entero.

