

***Parlatoria oleae* Colvée**

Cochinilla violeta del olivo

OLIVO

Olea europaea L.**Sinonimia**

(Homoptera: Diaspididae).

Parlatoria calianthina Berl. et Leon; *Parlatoria affinis* Newst.**Distribución en España**

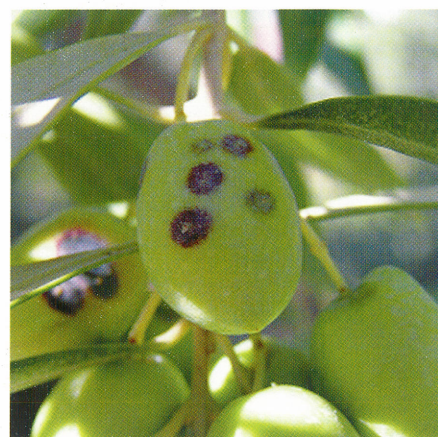
Presente, ampliamente distribuida.

Cultivos afectados

Polífaga, afecta de manera importante al olivo, también a rosáceas como almendro, albaricoquero, manzano, peral, melocotonero, ciruelo, cerezo y diversas plantas ornamentales como cotoneaster, rosal, lilo, aligustre, pistacho, etc. Es una especie monoica, su ciclo se cierra sobre un solo hospedador.

Sintomatología

Los daños económicos más importantes en olivar se producen sobre aceituna de mesa. Ataca indistintamente a frutos, hojas y ramas, pudiendo observarse gran cantidad de pequeñas conchillas. La presencia de conchillas en frutos va acompañada de manchas circulares violeta que pueden alcanzar 3-4 mm de diámetro, sobre las que se encuentra el insecto. La succión de savia puede provocar deformaciones en los frutos jóvenes y, cuando existen ataques fuertes, el debilitamiento generalizado del árbol. No existe producción de melaza. En ramas y hojas, la presencia de conchillas no conlleva un cambio de coloración, reconociéndose por la forma y tamaño del insecto (escudos redondos en las hembras y rectangulares en machos) y por el exuvio descentrado en la hembra.



Manchas violetas en aceitunas causadas por *P. oleae*.

Análisis de la muestra

Se toman partes del vegetal donde se aprecien los individuos y se llevan al laboratorio para su confirmación. En primavera se encontrarán principalmente hembras en la madera de los brotes y machos en el haz de las hojas; en verano ambos sexos se localizarán también sobre los frutos. Para la observación de los caracteres del pigidio y abdomen se ponen en un portaobjetos hembras adultas desprovistas del escudo sobre una gota de agua, se cubre la preparación y se observa al microscopio. Para facilitar la observación puede clarificarse el insecto empleando en el montaje el líquido Berlesse.

Identificación

Es una especie polivoltina, ovípara, normalmente bisexuada, con diferente metamorfosis entre sexos. La hembra adulta es de contorno ovalado casi pentagonal, violeta pálido cuando joven y oscuro en el periodo próximo a la puesta; pigidio amarillo. La hembra está protegida superiormente por un escudo céreo o foliculo, circular, robusto, bastante convexo, gris ceniza o gris sucio, de 1,5 a 2 mm de diámetro. Las exuvias larvarias, pardas, quedan claramente excéntricas respecto al foliculo de la hembra.

El foliculo del macho es casi rectangular, a veces ligeramente arqueado, blanco grisáceo, aproximadamente de 0,3 mm de anchura por 1 mm de longitud, con la exuvia amarillenta en un extremo. El pupario del macho es lineal, blanco sal. El macho evoluciona a adulto con un par de alas, de forma ovoide y color amarillo castaño; es difícil de observar.

Las ninfas tienen forma oval, con la parte más ancha entre el segundo y tercer par de patas, color violeta oscuro y aproximadamente de 0,15 mm de anchura y 0,25 mm de longitud.

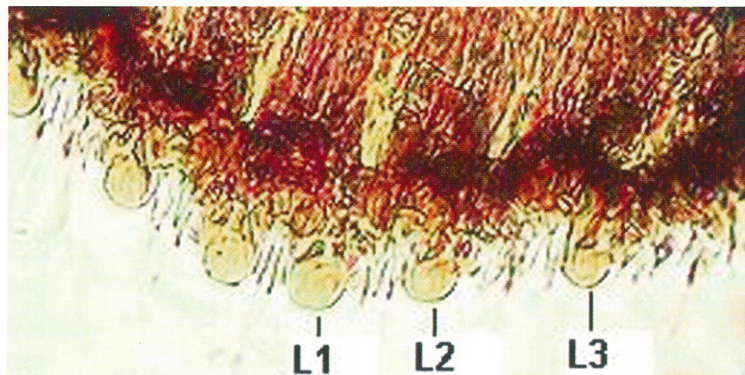
En observaciones microscópicas se observa que el pigidio consta de tres pares de paletas bien desarrolladas, salientes, redondeadas en el extremo y con una fuerte muesca externa; el cuarto (L4) y quinto (L5) par de paletas son más pequeñas y dentadas, en ocasiones aparece un sexto par de paletas poco visible; los peines medios y laterales son estrechos y los exteriores más largos y denticulados, siempre en número de cuatro entre L3 y L4. Abertura anal pequeña y ovalada. Macroporos marginales con labios quitinosos muy robustos, de diámetro idéntico al de los macroporos dorsales submarginales, siendo éstos últimos numerosos, con unos 60 elementos a cada lado del cuerpo; la zona submediana del segmento IV presenta de 3 a 5 macroporos dorsales. Glándulas circumgenitales dispuestas en 4 ó 5 grupos según el esquema 4-(16-18)-(14-15). Microporos ventrales con abertura circular. La zona dorsal del pigidio está provista de engrosamientos quitinosos.



Folículo y exuvia larvaria de la hembra de *P. oleae*.



Macho de *P. oleae* sobre fruto de olivo.



Pigidio de la hembra de *P. oleae*.

Bibliografía

- ARAMBOURG, Y., 1986: Traité d'entomologie oleicole. Conseil Oleicole International Ed. 250-259.
BARRANCO, D.; FERNÁNDEZ-ESCOBAR, R. y RALLO, L., 1999: El cultivo del olivo. Ed. Mundi-Prensa. 439-441.
DE ANDRÉS CANTERO, F., 1997: Enfermedades y plagas del olivo. Riquelme y Vargas Ed. S.L. 226-230.
FERGUSON, L.; SIBBETT, G.S. y MARTÍN, G.C., 1994: Olive Production Manual. Ed. University of California. 102-103.
GÓMEZ-MENOR, J., 1940: Coccidos de España. Ed. INIA Madrid. 155-159.

GRUPO DE TRABAJO DE LABORATORIOS DE DIAGNÓSTICO. 2006

**Laboratorio de Producción y Sanidad Vegetal de Jaén. Junta de Andalucía
Herrera Mármol, M.; Ruiz Torres, M. y Montiel Bueno, A.**