

***Colletotrichum coccodes* (Wallr.) Hughes**

Antracnosis

PATATA

Solanum tuberosum L.**Sinonimia***C. atramentarium* (Berk. y Br.) Tauben.**Distribución en España**

Presente, ampliamente distribuida.

Cultivos afectados

Berenjena, pimiento, tomate, patata y unas 30 especies más de 13 familias diferentes, principalmente Solánaceas, Cucurbitáceas y Leguminosas.



Síntomas en raíces.

Sintomatología

Síntomas en tubérculo.

Los síntomas foliares, se inician en el ápice, consisten en la amarillez y marchitamiento de las hojas, estos síntomas pueden progresar y ocasionar la muerte de la planta. En las raíces, base del tallo y estolones de las plantas afectadas se producen podredumbres corticales secas que desorganizan los tejidos y sobre ellas se desarrollan cuerpos redondeados u ovalados de color negro (esclerocios y acérvulos).

Las lesiones de los tubérculos son de contorno irregular y color grisáceo o marrón claro similares a las producidas por la sarna plateada (*Helminthosporium solani*). En las plantas infectadas se produce un acortamiento del ciclo de cultivo.

Análisis de la muestra

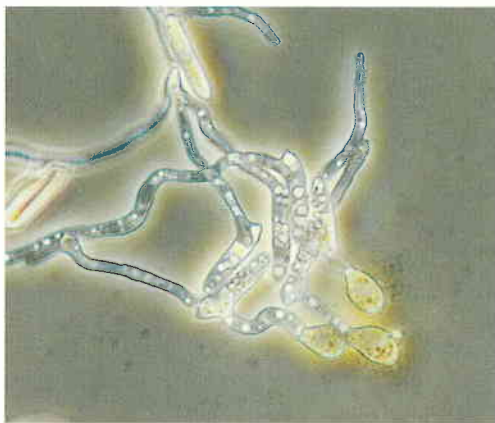
El hongo se desarrolla bien en cámara húmeda y medio de cultivo agarizado.

Identificación

Acérvulos redondeados o alargados, de color negro, a veces desarrollan setas. Los conidios son hialinos, unicelulares, rectos, y fusiformes, presentan una ligera constricción en la mitad. Apresorios de color canela a marrón, claviforme, ovado, elíptico, con margen entero pero a veces irregularmente lobulados. Esclerocios abundantes, globosos, negros y con setas.



Acérvulos y esclerocios.



Apresorios.



Conidios.

Bibliografía

- RADTKE, W. Y RIECKMANN, W., 1991: Maladies et ravageurs de la pomme de terre. Editions Th. Mann y Gelsenkirchen-Buer. 32-33
- SUTTON, B. C., 1992: The Genus *Glomerella* and its Anamorph *Colletotrichum*. En: *Colletotrichum: Biology, Pathology and Control Enfermedades.* (Bailey, J. A. y Jeger, M. J.). CAB. 1-26.